

# 德邦景颐债券型证券投资基金 2023 年第 4 季度报告

2023 年 12 月 31 日

基金管理人：德邦基金管理有限公司

基金托管人：渤海银行股份有限公司

报告送出日期：2024 年 01 月 09 日

## § 1 重要提示

基金管理人的董事会及董事保证本报告所载资料不存在虚假记载、误导性陈述或重大遗漏，并对其内容的真实性、准确性和完整性承担个别及连带责任。

基金托管人渤海银行股份有限公司根据基金合同规定，于 2024 年 1 月 8 日复核了本报告中的财务指标、净值表现和投资组合报告等内容，保证复核内容不存在虚假记载、误导性陈述或者重大遗漏。

基金管理人承诺以诚实信用、勤勉尽责的原则管理和运用基金资产，但不保证基金一定盈利。

基金的过往业绩并不代表其未来表现。投资有风险，投资者在作出投资决策前应仔细阅读本基金的招募说明书。

本报告中财务资料未经审计。

本报告期自 2023 年 10 月 1 日起至 12 月 31 日止。

## §2 基金产品概况

基金简称	德邦景颐债券	
基金主代码	003176	
基金运作方式	契约型开放式	
基金合同生效日	2016 年 8 月 26 日	
报告期末基金份额总额	242,157,965.33 份	
投资目标	在严格控制投资风险的前提下，追求超过当期业绩比较基准的投资收益，力争基金资产的长期、稳健、持续增值。	
投资策略	本基金运用自上而下的宏观分析和自下而上的市场分析相结合的方法实现大类资产配置，把握不同的经济发展阶段各类资产的投资机会，根据宏观经济、基准利率水平等因素，预测债券类、货币类等大类资产的预期收益率水平，结合各类别资产的波动性以及流动性状况分析，在有效控制风险的基础上，在不同的大类资产之间进行动态调整和优化，以规避市场风险，获得基金资产的稳定增值，提高基金收益率。	
业绩比较基准	中债综合全价指数收益率×80%+沪深 300 指数收益率×20%	
风险收益特征	本基金为债券型基金，属于证券投资基金中的较低风险品种，其预期风险与预期收益高于货币市场基金，低于混合型基金和股票型基金。	
基金管理人	德邦基金管理有限公司	
基金托管人	渤海银行股份有限公司	
下属分级基金的基金简称	德邦景颐债券 A	德邦景颐债券 C

下属分级基金的交易代码	003176	003177
报告期末下属分级基金的份额总额	10,063,177.43 份	232,094,787.90 份

### §3 主要财务指标和基金净值表现

#### 3.1 主要财务指标

单位：人民币元

主要财务指标	报告期（2023 年 10 月 1 日-2023 年 12 月 31 日）	
	德邦景颐债券 A	德邦景颐债券 C
1. 本期已实现收益	90,978.74	537,739.34
2. 本期利润	153,999.41	1,164,671.84
3. 加权平均基金份额本期利润	0.0189	0.0262
4. 期末基金资产净值	10,593,757.35	241,157,437.05
5. 期末基金份额净值	1.0527	1.0390

注：1、本期已实现收益指基金本期利息收入、投资收益、其他收入（不含公允价值变动收益）扣除相关费用和信用减值损失后的余额，本期利润为本期已实现收益加上本期公允价值变动收益。

2、上述基金业绩指标不包括基金份额持有人认购或交易基金的各项费用，计入费用后实际收益水平要低于所列数字。

#### 3.2 基金净值表现

##### 3.2.1 基金份额净值增长率及其与同期业绩比较基准收益率的比较

德邦景颐债券 A

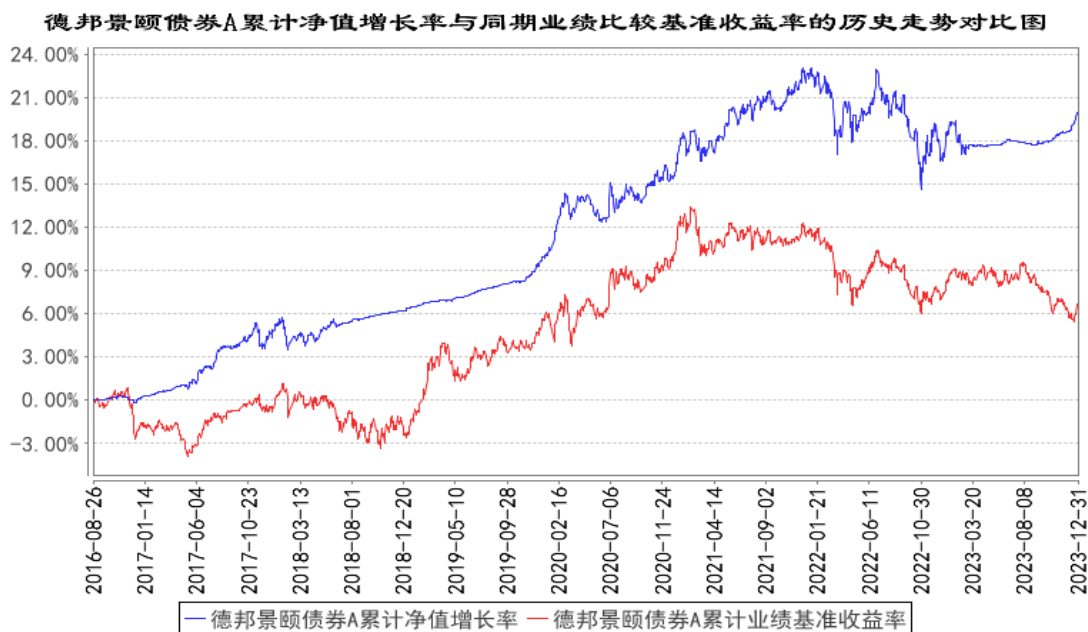
阶段	净值增长率①	净值增长率 标准差②	业绩比较基 准收益率③	业绩比较基 准收益率标 准差④	①—③	②—④
过去三个月	1.72%	0.04%	-0.76%	0.16%	2.48%	-0.12%
过去六个月	1.61%	0.04%	-1.52%	0.17%	3.13%	-0.13%
过去一年	2.64%	0.12%	-0.64%	0.17%	3.28%	-0.05%
过去三年	2.99%	0.26%	-3.85%	0.22%	6.84%	0.04%
过去五年	12.77%	0.22%	9.17%	0.24%	3.60%	-0.02%
自基金合同 生效起至今	19.95%	0.19%	6.70%	0.23%	13.25%	-0.04%

德邦景颐债券 C

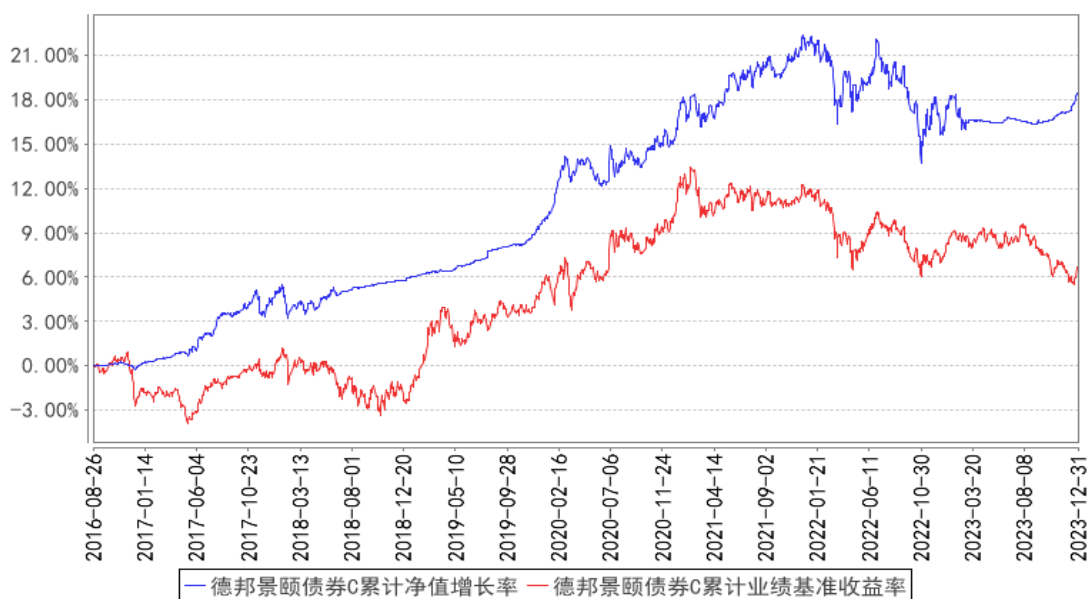
阶段	净值增长率①	净值增长率 标准差②	业绩比较基 准收益率③	业绩比较基 准收益率标 准差④	①—③	②—④
过去三个月	1.64%	0.04%	-0.76%	0.16%	2.40%	-0.12%
过去六个月	1.46%	0.04%	-1.52%	0.17%	2.98%	-0.13%
过去一年	2.21%	0.12%	-0.64%	0.17%	2.85%	-0.05%
过去三年	2.03%	0.26%	-3.85%	0.22%	5.88%	0.04%
过去五年	11.80%	0.22%	9.17%	0.24%	2.63%	-0.02%
自基金合同 生效起至今	18.43%	0.19%	6.70%	0.23%	11.73%	-0.04%

注：本基金业绩比较基准为中债综合全价指数收益率×80%+沪深 300 指数收益率×20%。

### 3.2.2 自基金合同生效以来基金累计净值增长率变动及其与同期业绩比较基准收益率变动的比较



德邦景颐债券C累计净值增长率与同期业绩比较基准收益率的历史走势对比图



注：本基金的基金合同生效日为 2016 年 8 月 26 日，基金合同生效日至报告期期末，本基金运作时间已满 1 年。本基金的建仓期为 6 个月，建仓期结束时各项资产配置比例符合本基金基金合同规定。图示日期为 2016 年 8 月 26 日至 2023 年 12 月 31 日。

## §4 管理人报告

### 4.1 基金经理（或基金经理小组）简介

姓名	职务	任本基金的基金经理期限		证券从业年限	说明
		任职日期	离任日期		
吴志鹏	本基金的基金经理	2023 年 6 月 15 日	-	7 年	硕士，于 2016 年 4 月加入德邦基金管理有限公司，历任投资三部（量化）研究员，专户投资部投资经理，量化投资部研究员。现任公司基金经理。
欧阳帆	本基金的基金经理	2023 年 6 月 16 日	-	4 年	硕士，毕业于南京大学工业工程专业。2019 年 6 月加入德邦基金，从事固收研究工作，现任公募固收投资部基金经理。

注：1、任职日期和离任日期一般情况下指公司作出决定之日；若该基金经理自基金合同生效日起即任职，则任职日期为基金合同生效日。

2、证券从业的含义遵从行业协会《证券从业人员资格管理办法》的相关规定。

### 4.2 管理人对报告期内本基金运作合规守信情况的说明

本报告期内，基金管理人严格遵守《证券投资基金法》等有关法律法规及基金合同、基金招募说明书等有关基金法律文件的规定，以取信于市场、取信于社会投资公众为宗旨，本着诚实信

用、勤勉尽责的原则管理和运用基金资产，在控制风险的前提下，为基金份额持有人谋求最大利益。在本报告期内，基金运作合法合规，无损害基金份额持有人利益的行为。

### 4.3 公平交易专项说明

#### 4.3.1 公平交易制度的执行情况

报告期内，基金管理人严格按照《证券投资基金管理公司公平交易制度指导意见》及公司内部相关制度规定，从研究分析、投资决策、交易执行、事后监控等环节严格把关，通过系统和人工等方式在各个环节严格控制交易公平执行，未发现不同投资组合之间存在非公平交易的情况。

#### 4.3.2 异常交易行为的专项说明

报告期内，本基金未发现参与交易所公开竞价同日反向交易成交较少的单边交易量超过该证券当日成交量的 5% 的情况。基金管理人未发现异常交易行为。

### 4.4 报告期内基金的投资策略和运作分析

四季度债市收益率先上后下，中枢下行，曲线牛平。具体来看，10 月中上旬央行公开市场操作持续净回笼叠加特殊再融资债超预期放量发行导致供需较紧，资金面收敛，同时市场宽信用预期升温，收益上行并高位震荡，月末最后一天由于结构性摩擦资金面异常紧张。11 月初资金面明显转松，债市利率有所下行；中旬市场稳增长预期反复，地产政策相关消息也有所扰动，叠加万亿国债发行、央行提及防止资金空转，资金面再次收紧，短端利率上行更多，曲线熊平。12 月中央经济工作会议是市场关注焦点，会议落地后政策内容并未超预期导致市场做多情绪升温，叠加美联储意外转鸽，债市收益率大幅下行；月底存款利率下调、跨年资金偏松进一步推动债市利率下行。全季来看，10 年国债收益率下行 10.73bp 至 2.5553%，1 年国债收益率下行 5.81bp 至 2.0796%；3 年 AA-城投债收益率下行 99bp 至 4.81%，1 年 AA-城投债收益率下行 58bp 至 3.14%；1 年 AA-二级资本债下行 61bp 至 3.17%，3 年 AA-二级资本债下行 107bp 至 3.43%。

本基金在报告期内主要以配置债券资产为主，在合理控制风险的前提下，努力挖掘较高性价比的信用债，少量进行利率波动操作。

### 4.5 报告期内基金的业绩表现

截至本报告期末德邦景颐债券 A 基金份额净值为 1.0527 元，基金份额净值增长率为 1.72%，同期业绩比较基准收益率为-0.76%；德邦景颐债券 C 基金份额净值为 1.0390 元，基金份额净值增长率为 1.64%，同期业绩比较基准收益率为-0.76%。

### 4.6 报告期内基金持有人数或基金资产净值预警说明

本基金本报告期内连续二十个工作日以上出现基金资产净值低于五千万元的情形，截至本报告期末，本基金基金资产净值已恢复至五千万元以上。

## §5 投资组合报告

### 5.1 报告期末基金资产组合情况

序号	项目	金额（元）	占基金总资产的比例（%）
1	权益投资	-	-
	其中：股票	-	-
2	基金投资	-	-
3	固定收益投资	178,346,834.67	70.78
	其中：债券	178,346,834.67	70.78
	资产支持证券	-	-
4	贵金属投资	-	-
5	金融衍生品投资	-	-
6	买入返售金融资产	-	-
	其中：买断式回购的买入返售金融资产	-	-
7	银行存款和结算备付金合计	10,950,337.80	4.35
8	其他资产	62,660,029.56	24.87
9	合计	251,957,202.03	100.00

### 5.2 报告期末按行业分类的股票投资组合

#### 5.2.1 报告期末按行业分类的境内股票投资组合

注：本基金本报告期末未持有境内股票。

#### 5.2.2 报告期末按行业分类的港股通投资股票投资组合

注：本基金本报告期末未持有通过港股通投资的股票。

### 5.3 期末按公允价值占基金资产净值比例大小排序的股票投资明细

#### 5.3.1 报告期末按公允价值占基金资产净值比例大小排序的前十名股票投资明细

注：本基金本报告期末未持有股票。

### 5.4 报告期末按债券品种分类的债券投资组合

序号	债券品种	公允价值（元）	占基金资产净值比例（%）
1	国家债券	43,320,073.82	17.21
2	央行票据	-	-
3	金融债券	-	-
	其中：政策性金融债	-	-

4	企业债券	5,660,292.82	2.25
5	企业短期融资券	15,281,425.45	6.07
6	中期票据	47,135,218.23	18.72
7	可转债（可交换债）	-	-
8	同业存单	-	-
9	其他	66,949,824.35	26.59
10	合计	178,346,834.67	70.84

#### 5.5 报告期末按公允价值占基金资产净值比例大小排序的前五名债券投资明细

序号	债券代码	债券名称	数量（张）	公允价值（元）	占基金资产净值比例（%）
1	230026	23 附息国债 26	140,000	14,177,996.15	5.63
2	2105075	21 湖北债 07	100,000	11,491,260.99	4.56
3	101963	23 云南 04	100,000	10,397,461.75	4.13
4	2271177	22 四川债 77	100,000	10,298,508.20	4.09
5	2305351	23 广东债 24	100,000	10,283,480.87	4.08

#### 5.6 报告期末按公允价值占基金资产净值比例大小排序的前十名资产支持证券投资 明细

注：本基金本报告期末未持有资产支持证券。

#### 5.7 报告期末按公允价值占基金资产净值比例大小排序的前五名贵金属投资明细

注：本基金本报告期末未持有贵金属。

#### 5.8 报告期末按公允价值占基金资产净值比例大小排序的前五名权证投资明细

注：本基金本报告期末未持有权证。

#### 5.9 报告期末本基金投资的国债期货交易情况说明

##### 5.9.1 本期国债期货投资政策

注：本基金本报告期末未投资国债期货。

##### 5.9.2 报告期末本基金投资的国债期货持仓和损益明细

注：本基金本报告期末未投资国债期货。

##### 5.9.3 本期国债期货投资评价

注：本基金本报告期末未投资国债期货。

#### 5.10 投资组合报告附注

##### 5.10.1 本基金投资的前十名证券的发行主体本期是否出现被监管部门立案调查，或



### 在报告编制日前一年内受到公开谴责、处罚的情形

报告期内，本基金投资的前十名证券的发行主体没有被监管部门立案调查，或在报告编制日前一年内受到公开谴责、处罚的情形。

### 5.10.2 基金投资的前十名股票是否超出基金合同规定的备选股票库

本基金本报告期末未持有股票。

### 5.10.3 其他资产构成

序号	名称	金额（元）
1	存出保证金	1,186.79
2	应收证券清算款	-
3	应收股利	-
4	应收利息	-
5	应收申购款	62,658,841.30
6	其他应收款	1.47
7	其他	-
8	合计	62,660,029.56

### 5.10.4 报告期末持有的处于转股期的可转换债券明细

注：本基金本报告期末未持有处于转股期的可转换债券。

### 5.10.5 报告期末前十名股票中存在流通受限情况的说明

注：本基金本报告期末未持有股票。

### 5.10.6 投资组合报告附注的其他文字描述部分

本报告中因四舍五入原因，投资组合报告中市值占总资产或净资产比例的分项之和与合计可能存在尾差。

## §6 开放式基金份额变动

单位：份

项目	德邦景颐债券 A	德邦景颐债券 C
报告期期初基金份额总额	6,301,644.52	28,538,611.77
报告期期间基金总申购份额	3,764,015.20	218,912,376.31
减：报告期期间基金总赎回份额	2,482.29	15,356,200.18
报告期期间基金拆分变动份额（份额减少以“-”填列）	-	-
报告期期末基金份额总额	10,063,177.43	232,094,787.90

注：申购含红利再投、转换入份额；赎回含转换出份额。

## §7 基金管理人运用固有资金投资本基金情况

### 7.1 基金管理人持有本基金份额变动情况

单位：份

项目	德邦景颐债券 A	德邦景颐债券 C
报告期期初管理人持有的本基金份额	6,288,260.21	-
报告期期间买入/申购总份额	2,726,716.71	-
报告期期间卖出/赎回总份额	-	-
报告期期末管理人持有的本基金份额	9,014,976.92	-
报告期期末持有的本基金份额占基金总份额比例 (%)	89.58	-

注：申购含红利再投、转换入份额；赎回含转换出份额。

### 7.2 基金管理人运用固有资金投资本基金交易明细

序号	交易方式	交易日期	交易份额(份)	交易金额(元)	适用费率(%)
1	申购	2023-11-09	2,726,716.71	2,834,694.69	0.3000
合计			2,726,716.71	2,834,694.69	

## §8 影响投资者决策的其他重要信息

### 8.1 报告期内单一投资者持有基金份额比例达到或超过 20%的情况

投资者类别	报告期内持有基金份额变化情况					报告期末持有基金情况	
	序号	持有基金份额比例达到或者超过 20%的时间区间	期初份额	申购份额	赎回份额	持有份额	份额占比 (%)
机构	1	20231001-20231225	10,329,665.85	13,907,371.42	15,222,060.35	9,014,976.92	3.7200
	2	20231001-20231226	24,495,394.87	-	-	24,495,394.87	10.1200

#### 产品特有风险

- 1、本基金单一机构投资者所持有的基金份额占比较大，单一机构投资者的大额赎回，可能会对本基金的资产运作及净值表现产生较大影响；
- 2、大额赎回有可能导致基金管理人被迫抛售证券以应付基金赎回的现金需要，则可能使基金资产净值受到不利影响，影响基金的投资运作和收益水平；
- 3、因基金净值精度计算问题，或因赎回费收入归基金资产，大额赎回导致基金净值出现较大波动；
- 4、单一机构投资者的大额赎回时容易造成本基金发生巨额赎回。在发生巨额赎回情形时，在符

合基金合同约定情况下，如基金管理人认为有必要，可延期办理本基金的赎回申请，投资者可能面临赎回申请被延期办理的风险；如果连续 2 个开放日以上（含本数）发生巨额赎回，基金管理人可能根据《基金合同》的约定暂停接受基金的赎回申请，对剩余投资者的赎回办理造成影响；

5、单一机构投资者赎回后，若本基金连续 60 个工作日基金份额持有人数量不满 200 人或基金资产净值低于 5000 万情形的，本基金将按照基金合同的约定，进入清算程序并终止，而无需召开基金份额持有人大会审议，其他投资者可能面临基金提前终止的风险；

6、大额赎回导致本基金在短时间内无法变现足够的资产予以应对，可能会产生基金仓位调整困难，导致流动性风险；

7、大额赎回导致基金资产规模过小，可能导致部分投资受限而不能实现基金合同约定的投资目的及投资策略。

注：申购含红利再投、转换入份额；赎回含转换出份额。

## 8.2 影响投资者决策的其他重要信息

2023 年 10 月 19 日，基金管理人在中国证监会规定媒体及规定网站刊登了《德邦基金管理有限公司高级管理人员变更公告》，具体内容详见公告。

## §9 备查文件目录

### 9.1 备查文件目录

- 1、中国证监会核准基金募集的文件；
- 2、德邦景颐债券型证券投资基金基金合同；
- 3、德邦景颐债券型证券投资基金托管协议；
- 4、德邦景颐债券型证券投资基金招募说明书；
- 5、基金管理人业务资格批件、营业执照；
- 6、报告期内按照规定披露的各项公告。

### 9.2 存放地点

上海市黄浦区中山东二路 600 号 S1 幢 2101-2106 单元。

### 9.3 查阅方式

投资者可在营业时间至公司办公地点免费查阅，也可按工本费购买复印件，亦可通过公司网站查询，公司网址为 [www.dbfund.com.cn](http://www.dbfund.com.cn)。

投资者对本报告如有疑问，可咨询本基金管理人。

咨询电话：400-821-7788

德邦基金管理有限公司

2024 年 1 月 9 日