

嘉实产业优选灵活配置混合型证券投资基  
金（LOF）  
2023 年第 4 季度报告

2023 年 12 月 31 日

基金管理人：嘉实基金管理有限公司

基金托管人：中国银行股份有限公司

报告送出日期：2024 年 1 月 19 日

## §1 重要提示

基金管理人的董事会及董事保证本报告所载资料不存在虚假记载、误导性陈述或重大遗漏，并对其内容的真实性、准确性和完整性承担个别及连带责任。

基金托管人中国银行股份有限公司根据本基金合同规定，于 2024 年 01 月 17 日复核了本报告中的财务指标、净值表现和投资组合报告等内容，保证复核内容不存在虚假记载、误导性陈述或者重大遗漏。

基金管理人承诺以诚实信用、勤勉尽责的原则管理和运用基金资产，但不保证基金一定盈利。

嘉实产业优选灵活配置混合型证券投资基金（LOF）由嘉实 3 年封闭运作战略配售灵活配置混合型证券投资基金（LOF）封闭运作期届满转型而成。

基金的过往业绩并不代表其未来表现。投资有风险，投资者在作出投资决策前应仔细阅读本基金的招募说明书。

本报告中财务资料未经审计。

本报告期自 2023 年 10 月 01 日起至 2023 年 12 月 31 日止。

## §2 基金产品概况

基金简称	嘉实产业优选混合（LOF）
场内简称	嘉实优选（扩位证券简称：嘉实产业优选 LOF）
基金主代码	501189
基金运作方式	上市契约型开放式（LOF）
基金合同生效日	2021 年 8 月 3 日
报告期末基金份额总额	832,711,800.39 份
投资目标	在严格控制风险的前提下，追求超越业绩比较基准的投资回报，力争实现基金资产的长期稳健增值。
投资策略	<p>本基金采取“自上而下”的方式进行大类资产配置，根据对宏观经济、市场面、政策面等因素进行定量与定性相结合的分析研究，确定组合中股票、债券、货币市场工具及其他金融工具的比例。</p> <p>具体投资策略包括：资产配置策略、股票投资策略（本基金将根据政策因素、宏观因素、估值因素、市场因素四方面指标，在本合同约定的投资比例范围内制定并适时调整国内 A 股和香港（港股通标的股票）两地股票配置比例及投资策略）、债券投资策略、衍生品投资策略、资产支持证券投资策略、风险管理策略。</p>
业绩比较基准	沪深 300 指数收益率×45% + 恒生指数收益率(人民币计价)×45% + 中债综合财富指数收益率×10%
风险收益特征	本基金为混合型证券投资基金，其预期收益及预期风险

	水平高于债券型基金和货币市场基金，但低于股票型基金。本基金将投资港股通标的股票，将承担汇率风险以及因投资环境、投资标的、市场制度、交易规则差异等带来的境外市场的风险。	
基金管理人	嘉实基金管理有限公司	
基金托管人	中国银行股份有限公司	
下属分级基金的基金简称	嘉实产业优选混合（LOF）A	嘉实产业优选混合（LOF）C
下属分级基金的交易代码	501189	018860
报告期末下属分级基金的份额总额	829,826,901.46 份	2,884,898.93 份

### §3 主要财务指标和基金净值表现

#### 3.1 主要财务指标

单位：人民币元

主要财务指标	报告期（2023 年 10 月 1 日-2023 年 12 月 31 日）	
	嘉实产业优选混合（LOF）A	嘉实产业优选混合（LOF）C
1. 本期已实现收益	-74,029,925.34	-151,047.72
2. 本期利润	-70,253,906.33	-183,907.09
3. 加权平均基金份额本期利润	-0.0807	-0.0893
4. 期末基金资产净值	790,668,430.62	2,741,798.52
5. 期末基金份额净值	0.9528	0.9504

注：（1）本期已实现收益指基金本期利息收入、投资收益、其他收入（不含公允价值变动收益）扣除相关费用和信用减值损失后的余额，本期利润为本期已实现收益加上本期公允价值变动收益。

（2）上述基金业绩指标不包括持有人认购或交易基金的各项费用，计入费用后实际收益水平要低于所列数字。

#### 3.2 基金净值表现

##### 3.2.1 基金份额净值增长率及其与同期业绩比较基准收益率的比较

嘉实产业优选混合（LOF）A

阶段	净值增长率①	净值增长率标准差②	业绩比较基准收益率③	业绩比较基准收益率标准差④	①-③	②-④
过去三个月	-7.78%	0.85%	-5.40%	0.88%	-2.38%	-0.03%
过去六个月	-9.20%	0.88%	-9.64%	0.92%	0.44%	-0.04%
过去一年	-10.08%	0.87%	-10.07%	0.90%	-0.01%	-0.03%
自基金合同	-20.21%	0.99%	-25.69%	1.11%	5.48%	-0.12%

生效起至今						
-------	--	--	--	--	--	--

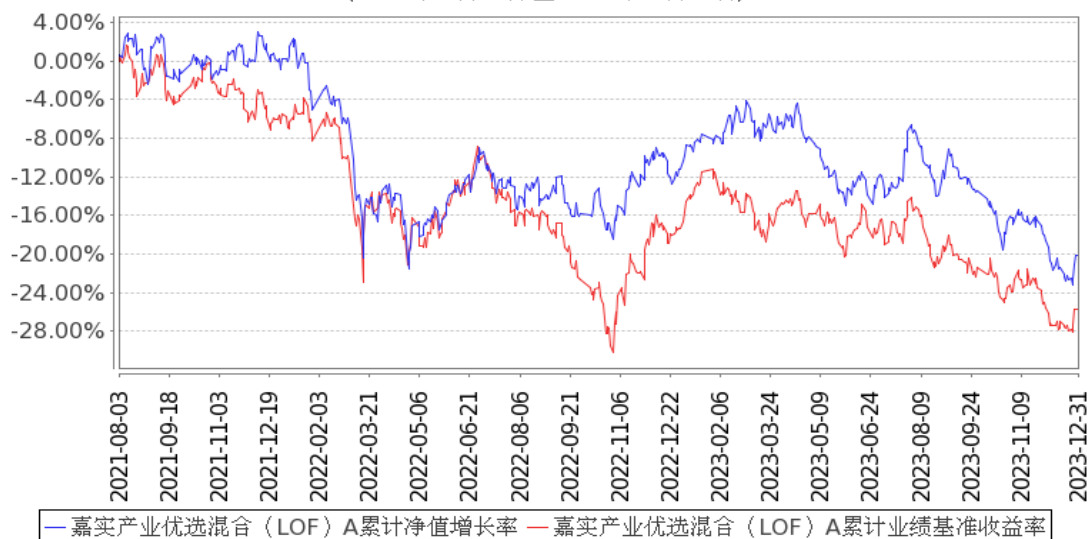
嘉实产业优选混合（LOF）C

阶段	净值增长率①	净值增长率标准 差②	业绩比较基准 收益率③	业绩比较基准 收益率标准差 ④	①-③	②-④
过去三个月	-7.92%	0.85%	-5.40%	0.88%	-2.52%	-0.03%
自基金合同 生效起至今	-9.49%	0.90%	-9.21%	0.92%	-0.28%	-0.02%

### 3.2.2 自基金合同生效以来基金累计净值增长率变动及其与同期业绩比较基准收益率变动的比较

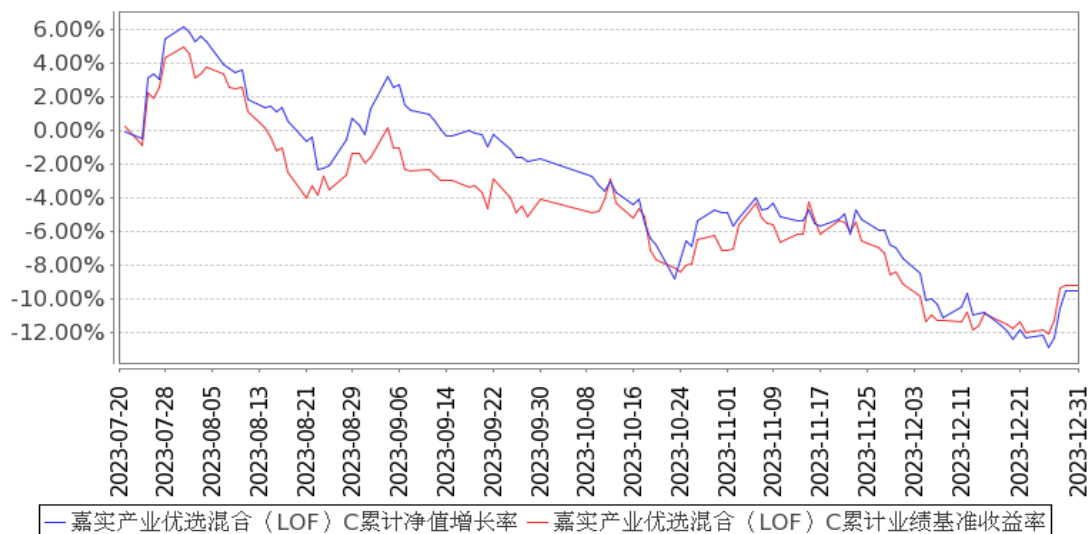
嘉实产业优选混合（LOF）A 累计净值增长率与同期业绩比较基准收益率的历史走势对比图

（2021年08月03日至2023年12月31日）



### 嘉实产业优选混合（LOF）C 累计净值增长率与同期业绩比较基准收益率的历史走势对比图

（2023年07月20日至2023年12月31日）



注：按基金合同和招募说明书的约定，本基金自基金合同生效日起 6 个月为建仓期，建仓期结束时本基金的各项资产配置比例符合基金合同约定。

### 3.3 其他指标

无。

## §4 管理人报告

### 4.1 基金经理（或基金经理小组）简介

姓名	职务	任本基金的基金经理期限		证券从业年限	说明
		任职日期	离任日期		
吴悠	本基金、嘉实丰和灵活配置混合、嘉实价值丰润混合基金经理	2021年9月10日	-	11年	2012年7月加入嘉实基金管理有限公司，历任研究部行业研究员、机构部投资经理助理，现任基金经理。博士研究生，具有基金从业资格。中国国籍。
沈玉梁	本基金基金经理	2023年2月10日	-	8年	曾任兴业证券股份有限公司研究所分析师。2017年5月加入嘉实基金管理有限公司任研究部分析师。硕士研究生，具有基金从业资格。中国国籍。

注：（1）首任基金经理的“任职日期”为基金合同生效日，此后的非首任基金经理的“任职日期”指根据公司决定确定的聘任日期；“离任日期”指根据公司决定确定的解聘日期。

（2）证券从业的含义遵从行业协会相关规定。

## 4.2 管理人对报告期内本基金运作合规守信情况的说明

报告期内，本基金管理人严格遵循了《证券法》、《证券投资基金法》及其各项配套法规、《嘉实产业优选灵活配置混合型证券投资基金（LOF）基金合同》和其他相关法律法规的规定，本着诚实信用、勤勉尽责的原则管理和运用基金资产，在严格控制风险的基础上，为基金份额持有人谋求最大利益。本基金运作管理符合有关法律法规和基金合同的规定和约定，无损害基金份额持有人利益的行为。

## 4.3 公平交易专项说明

### 4.3.1 公平交易制度的执行情况

报告期内，基金管理人严格执行证监会《证券投资基金管理公司公平交易制度指导意见》和公司内部公平交易制度，各投资组合按投资管理制度和流程独立决策，并在获得投资信息、投资建议和实施投资决策方面享有公平的机会；通过完善交易范围内各类交易的公平交易执行细则、严格的流程控制、持续的技术改进，确保公平交易原则的实现；通过 IT 系统和人工监控等方式进行日常监控，公平对待旗下管理的所有投资组合。

### 4.3.2 异常交易行为的专项说明

报告期内，公司旗下所有投资组合参与交易所公开竞价交易中，同日反向交易成交较少的单边交易量超过该证券当日成交量的 5%的，合计 5 次，均为不同基金经理管理的组合间因投资策略不同而发生的反向交易，未发现不公平交易和利益输送行为。

## 4.4 报告期内基金的投资策略和运作分析

4 季度国内宏观环境并无显著改善，海外军事冲突、经济制裁等也时有发生，整体上对全球经济的增长均造成了一些扰动，但中国企业家们拼搏向前的精神仍旧高昂，在纷繁复杂的变化中不断得寻求突破、创造条件、把握机会，让投资人甚是欣慰，让“唱空中国”的言论不攻自破。中国依然拥有全球最大的内需市场和巨大的升级潜能，我们的穿衣住行等各方面的人均消费水平对比发达国家还是较大空间，我们的工业体系还在持续的升级补强中，走出去的同时也还在变得更强，此外我们对于“双碳”的责任感日益加强，绿色、高质量发展的理念深入人心，并付诸于实际行动中。最根本的是我们拥有稳定的政治环境、良好的营商环境和安全的居住环境，所以对于中国的未来我们还是非常有信心，也有耐心。

4 季度在投资策略层面，我们以坚守为主，调整不大，一方面是多数持有的资产估值已经非常低估，背后是不景气和低预期，除非是大的景气再往下走，否则这些资产整体已经到了易涨难跌的位置上了；另一方面也确实没有找到一些更好的替换资产进来。细微的调整主要是缩减了一

部分房地产开发板块的持仓比例，主要担心小概率的尾部风险暴露，导致巨大的损失。此外，我们努力得寻找一些优质的小盘价值股，在 4 季度的调整中也有一部分体现，小盘价值股 4 季度表现依然是不错的，且全年都大幅跑赢沪深 300 以及成长股，这种风格层面的因素或许会变弱，但因为本身优质小盘价值股都偏自下而上的逻辑出发，所以只要不放松标准，还是可以找到少数不错的资产，这个策略我们会一直延续下去。

#### 4.5 报告期内基金的业绩表现

截至本报告期末嘉实产业优选混合（LOF）A 基金份额净值为 0.9528 元，本报告期基金份额净值增长率为-7.78%；截至本报告期末嘉实产业优选混合（LOF）C 基金份额净值为 0.9504 元，本报告期基金份额净值增长率为-7.92%；业绩比较基准收益率为-5.40%。

#### 4.6 报告期内基金持有人数或基金资产净值预警说明

无。

## §5 投资组合报告

### 5.1 报告期末基金资产组合情况

序号	项目	金额（元）	占基金总资产的比例（%）
1	权益投资	723,251,573.07	90.84
	其中：股票	723,251,573.07	90.84
2	基金投资	-	-
3	固定收益投资	-	-
	其中：债券	-	-
	资产支持证券	-	-
4	贵金属投资	-	-
5	金融衍生品投资	-	-
6	买入返售金融资产	-	-
	其中：买断式回购的买入返售金融资产	-	-
7	银行存款和结算备付金合计	72,558,837.57	9.11
8	其他资产	349,953.06	0.04
9	合计	796,160,363.70	100.00

注：通过港股通交易机制投资的港股公允价值为 33,125,272.63 元，占基金资产净值的比例为 4.18%。

### 5.2 报告期末按行业分类的股票投资组合

#### 5.2.1 报告期末按行业分类的境内股票投资组合

代码	行业类别	公允价值（元）	占基金资产净值比例（%）
A	农、林、牧、渔业	-	-
B	采矿业	23,544,138.80	2.97
C	制造业	456,916,511.01	57.59
D	电力、热力、燃气及水生产和供应业	-	-
E	建筑业	-	-
F	批发和零售业	57,140,530.69	7.20
G	交通运输、仓储和邮政业	40,917,568.20	5.16
H	住宿和餐饮业	-	-
I	信息传输、软件和信息技术服务业	59,263.03	0.01
J	金融业	92,604,072.46	11.67
K	房地产业	18,918,761.42	2.38
L	租赁和商务服务业	-	-
M	科学研究和技术服务业	15,385.54	0.00
N	水利、环境和公共设施管理业	10,069.29	0.00
O	居民服务、修理和其他服务业	-	-
P	教育	-	-
Q	卫生和社会工作	-	-
R	文化、体育和娱乐业	-	-
S	综合	-	-
	合计	690,126,300.44	86.98

### 5.2.2 报告期末按行业分类的港股通投资股票投资组合

行业类别	公允价值（人民币）	占基金资产净值比例（%）
通信服务	-	-
非必需消费品	-	-
必需消费品	-	-
能源	-	-
金融	-	-
医疗保健	-	-
工业	10,941,120.30	1.38
信息技术	-	-
原材料	-	-
房地产	22,184,152.33	2.80
公用事业	-	-
合计	33,125,272.63	4.18

### 5.3 期末按公允价值占基金资产净值比例大小排序的股票投资明细

#### 5.3.1 报告期末按公允价值占基金资产净值比例大小排序的前十名股票投资明细

序号	股票代码	股票名称	数量（股）	公允价值（元）	占基金资产净值比例（%）
----	------	------	-------	---------	--------------



1	002791	坚朗五金	1,565,150	63,372,923.50	7.99
2	605056	咸亨国际	3,661,590	57,084,188.10	7.19
3	601838	成都银行	4,836,271	54,456,411.46	6.86
4	600309	万华化学	694,589	53,358,326.98	6.73
5	002078	太阳纸业	4,003,712	48,725,175.04	6.14
6	301149	隆华新材	3,649,800	45,148,026.00	5.69
7	002986	宇新股份	2,740,454	42,751,082.40	5.39
8	603901	永创智能	3,530,600	42,014,140.00	5.30
9	002541	鸿路钢构	1,929,138	41,920,168.74	5.28
10	601021	春秋航空	815,091	40,917,568.20	5.16

#### 5.4 报告期末按债券品种分类的债券投资组合

无。

#### 5.5 报告期末按公允价值占基金资产净值比例大小排序的前五名债券投资明细

无。

#### 5.6 报告期末按公允价值占基金资产净值比例大小排序的前十名资产支持证券投资 明细

无。

#### 5.7 报告期末按公允价值占基金资产净值比例大小排序的前五名贵金属投资明细

无。

#### 5.8 报告期末按公允价值占基金资产净值比例大小排序的前五名权证投资明细

无。

#### 5.9 报告期末本基金投资的股指期货交易情况说明

##### 5.9.1 报告期末本基金投资的股指期货持仓和损益明细

无。

##### 5.9.2 本基金投资股指期货的投资政策

无。

#### 5.10 报告期末本基金投资的国债期货交易情况说明

##### 5.10.1 本期国债期货投资政策

无。

**5.10.2 报告期末本基金投资的国债期货持仓和损益明细**

无。

**5.10.3 本期国债期货投资评价**

无。

**5.11 投资组合报告附注****5.11.1 本基金投资的前十名证券的发行主体本期是否出现被监管部门立案调查，或在报告编制日前一年内受到公开谴责、处罚的情形**

基金管理人未发现本基金投资的前十名证券的发行主体出现本期被监管部门立案调查，或在报告编制日前一年内受到公开谴责、处罚的情形。

**5.11.2 基金投资的前十名股票是否超出基金合同规定的备选股票库**

本基金投资的前十名股票中，没有超出基金合同规定的备选股票库之外的股票。

**5.11.3 其他资产构成**

序号	名称	金额（元）
1	存出保证金	94,699.83
2	应收证券清算款	-
3	应收股利	228,224.00
4	应收利息	-
5	应收申购款	27,029.23
6	其他应收款	-
7	其他	-
8	合计	349,953.06

**5.11.4 报告期末持有的处于转股期的可转换债券明细**

无。

**5.11.5 报告期末前十名股票中存在流通受限情况的说明**

无。

**5.11.6 投资组合报告附注的其他文字描述部分**

无。

**§6 开放式基金份额变动**

单位：份

项目	嘉实产业优选混合（LOF）A	嘉实产业优选混合（LOF）C
报告期期初基金份额总额	910,322,684.12	1,452,357.37
报告期期间基金总申购份额	2,667,358.65	1,444,405.49
减：报告期期间基金总赎回份额	83,163,141.31	11,863.93
报告期期间基金拆分变动份额（份额减少以“-”填列）	-	-
报告期期末基金份额总额	829,826,901.46	2,884,898.93

## §7 基金管理人运用固有资金投资本基金情况

### 7.1 基金管理人持有本基金份额变动情况

无。

### 7.2 基金管理人运用固有资金投资本基金交易明细

无。

## §8 备查文件目录

### 8.1 备查文件目录

（1）中国证监会准予嘉实 3 年封闭运作战略配售灵活配置混合型证券投资基金（LOF）注册的批复文件；

（2）《嘉实产业优选灵活配置混合型证券投资基金（LOF）基金合同》；

（3）《嘉实产业优选灵活配置混合型证券投资基金（LOF）托管协议》；

（4）《嘉实产业优选灵活配置混合型证券投资基金（LOF）招募说明书》；

（5）基金管理人业务资格批件、营业执照；

（6）报告期内嘉实产业优选灵活配置混合型证券投资基金（LOF）公告的各项原稿。

### 8.2 存放地点

北京市朝阳区建国门外大街 21 号北京国际俱乐部 C 座写字楼 12A 层嘉实基金管理有限公司

### 8.3 查阅方式

（1）书面查询：查阅时间为每工作日 8:30-11:30, 13:00-17:30。投资者可免费查阅，也可按工本费购买复印件。

（2）网站查询：基金管理人网址：<http://www.jsfund.cn>

投资者对本报告如有疑问，可咨询本基金管理人嘉实基金管理有限公司，咨询电话 400-600-8800，或发 E-mail:service@jsfund.cn。

嘉实基金管理有限公司

2024 年 1 月 19 日