

银华富久食品饮料精选混合型证券投资基金  
(LOF)  
2023 年第 4 季度报告

2023 年 12 月 31 日

基金管理人：银华基金管理股份有限公司

基金托管人：中国工商银行股份有限公司

报告送出日期：2024 年 1 月 19 日

## § 1 重要提示

基金管理人的董事会及董事保证本报告所载资料不存在虚假记载、误导性陈述或重大遗漏，并对其内容的真实性、准确性和完整性承担个别及连带责任。

基金托管人中国工商银行股份有限公司根据本基金合同规定，于 2024 年 01 月 17 日复核了本报告中的财务指标、净值表现和投资组合报告等内容，保证复核内容不存在虚假记载、误导性陈述或者重大遗漏。

基金管理人承诺以诚实信用、勤勉尽责的原则管理和运用基金资产，但不保证基金一定盈利。

基金的过往业绩并不代表其未来表现。投资有风险，投资者在作出投资决策前应仔细阅读本基金的招募说明书。

本报告中财务资料未经审计。

本报告期自 2023 年 10 月 01 日起至 12 月 31 日止。

## § 2 基金产品概况

基金简称	银华富久食品饮料精选混合（LOF）
场内简称	富久 LOF（A 类基金份额扩位证券简称：富久食品饮料 LOF）
基金主代码	501209
基金运作方式	契约型开放式
基金合同生效日	2021 年 9 月 3 日
报告期末基金份额总额	773,094,216.31 份
投资目标	本基金在严格控制投资组合风险的前提下，通过重点投资于符合“食品饮料”主题的公司证券，精选具备利润创造能力、并且估值水平具备竞争力的优势上市公司，追求超越业绩比较基准的投资回报，力求实现基金资产的长期稳健增值。
投资策略	本基金重点投资于符合“食品饮料”主题的上市公司股票。本基金所指的“食品饮料”主题指的是在国民经济活动中，从事与消费者饮食相关的各个行业的集合，包括酒类、饮料、食品及其上下游相关企业。 本基金投资组合比例为：股票资产占基金资产的比例为 60% - 95%（投资于港股通标的股票占股票资产的比例不超过 50%），投资于符合本基金界定的“食品饮料”主题的上市公司发行的证券比例不低于非现金基金资产的 80%。每个交易日日终在扣除股指期货合约、国债期货合约和股票期权合约需缴纳的交易保证金后，应保持不低于基金资产净值 5% 的现金或者到期日在一年以内的政府债券。其中，现金不包括结算备付金、存出保证金

	和应收申购款等。	
业绩比较基准	中证食品饮料指数收益率×80%+中证港股通综合指数（人民币）收益率×10%+商业银行人民币活期存款利率（税后）×10%。	
风险收益特征	本基金是混合型证券投资基金，其预期风险和预期收益水平高于债券型基金和货币市场基金。本基金可投资香港联合交易所上市的股票，如投资港股通标的股票，将面临港股通机制下因投资环境、投资标的、市场制度以及交易规则等差异带来的特有风险。本基金可根据投资策略需要或不同配置地市场环境的变化，选择将部分基金资产投资于港股通标的股票或选择不将基金资产投资于港股通标的股票，基金资产并非必然投资港股通标的股票。	
基金管理人	银华基金管理股份有限公司	
基金托管人	中国工商银行股份有限公司	
下属分级基金的基金简称	银华富久食品饮料精选混合（LOF）A	银华富久食品饮料精选混合（LOF）C
下属分级基金的场内简称	富久 LOF	-
下属分级基金的交易代码	501209	013027
报告期末下属分级基金的份额总额	668,431,945.34 份	104,662,270.97 份

### § 3 主要财务指标和基金净值表现

#### 3.1 主要财务指标

单位：人民币元

主要财务指标	报告期（2023 年 10 月 1 日-2023 年 12 月 31 日）	
	银华富久食品饮料精选混合（LOF）A	银华富久食品饮料精选混合（LOF）C
1. 本期已实现收益	-35,240,671.01	-5,614,398.38
2. 本期利润	-42,540,451.45	-6,565,798.56
3. 加权平均基金份额本期利润	-0.0629	-0.0618
4. 期末基金资产净值	453,599,554.40	69,714,422.95
5. 期末基金份额净值	0.6786	0.6661

注：1、本期已实现收益指基金本期利息收入、投资收益、其他收入（不含公允价值变动收益）扣除相关费用和信用减值损失后的余额，本期利润为本期已实现收益加上本期公允价值变动收益。

2、本报告中所列示的基金业绩指标不包括持有人认购或交易基金的各项费用，例如：基金的认购、申购、赎回费等，计入费用后实际收益水平要低于所列数字。

#### 3.2 基金净值表现

## 3.2.1 基金份额净值增长率及其与同期业绩比较基准收益率的比较

银华富久食品饮料精选混合（LOF）A

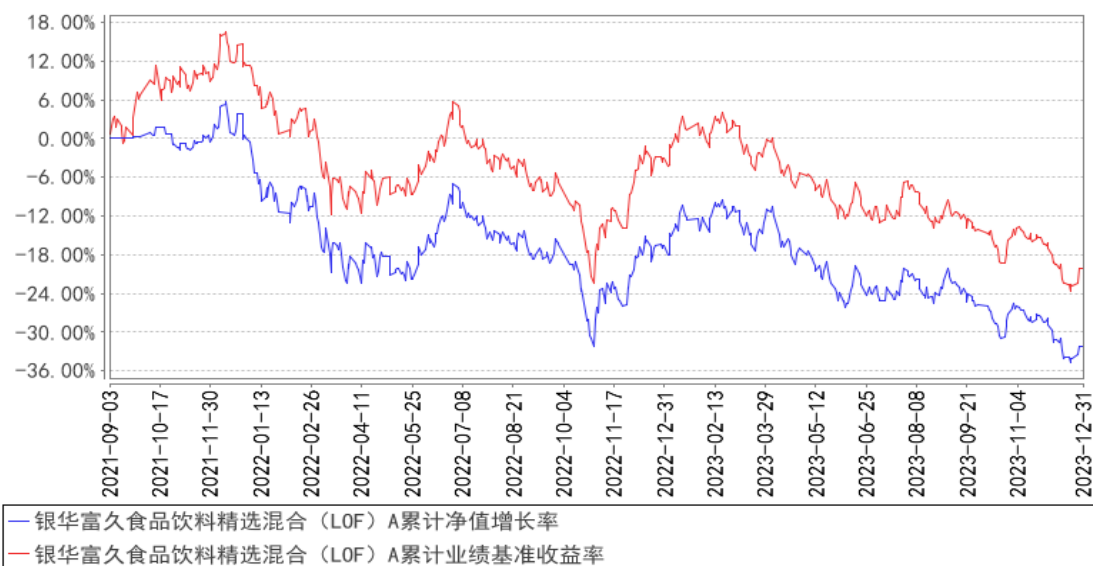
阶段	净值增长率①	净值增长率标准差②	业绩比较基准收益率③	业绩比较基准收益率标准差④	①-③	②-④
过去三个月	-8.46%	0.99%	-6.91%	0.98%	-1.55%	0.01%
过去六个月	-10.53%	1.07%	-8.64%	1.02%	-1.89%	0.05%
过去一年	-18.59%	1.19%	-17.58%	1.05%	-1.01%	0.14%
自基金合同生效起至今	-32.14%	1.40%	-20.13%	1.31%	-12.01%	0.09%

银华富久食品饮料精选混合（LOF）C

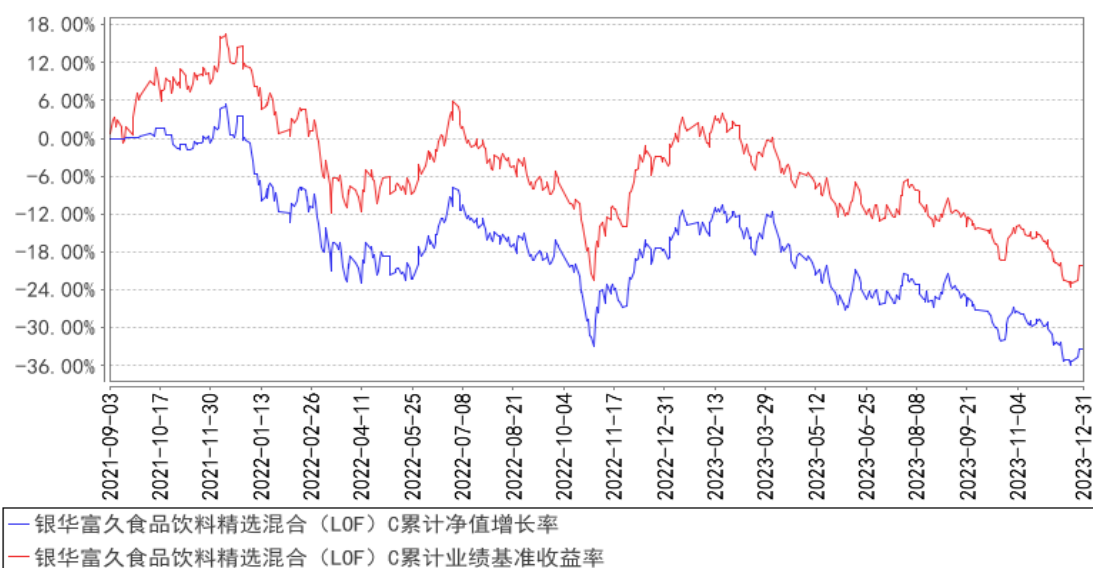
阶段	净值增长率①	净值增长率标准差②	业绩比较基准收益率③	业绩比较基准收益率标准差④	①-③	②-④
过去三个月	-8.64%	0.99%	-6.91%	0.98%	-1.73%	0.01%
过去六个月	-10.90%	1.07%	-8.64%	1.02%	-2.26%	0.05%
过去一年	-19.24%	1.19%	-17.58%	1.05%	-1.66%	0.14%
自基金合同生效起至今	-33.39%	1.40%	-20.13%	1.31%	-13.26%	0.09%

## 3.2.2 自基金合同生效以来基金累计净值增长率变动及其与同期业绩比较基准收益率变动的比较

**银华富久食品饮料精选混合（LOF）A 累计净值增长率与同期业绩比较基准收益率的历史走势对比图**



**银华富久食品饮料精选混合（LOF）C 累计净值增长率与同期业绩比较基准收益率的历史走势对比图**



注：按基金合同规定，本基金自基金合同生效起六个月为建仓期，建仓期结束时本基金的各项资产配置比例已达到基金合同的规定：股票资产占基金资产的比例为 60% - 95%（投资于港股通标的股票占股票资产的比例不超过 50%），投资于符合本基金界定的“食品饮料”主题的上市公司发行的证券比例不低于非现金基金资产的 80%。每个交易日日终在扣除股指期货合约、国债期货合约和股票期权合约需缴纳的交易保证金后，应保持不低于基金资产净值 5% 的现金或者到期日在一年以内的政府债券。其中，现金不包括结算备付金、存出保证金和应收申购款等。

## § 4 管理人报告

### 4.1 基金经理（或基金经理小组）简介

姓名	职务	任本基金的基金经理期限		证券从业年限	说明
		任职日期	离任日期		
焦巍先生	本基金的基金经理	2021 年 9 月 3 日	-	24.5 年	博士学位。曾就职于中国银行海南分行、湘财荷银基金管理有限公司、平安大华基金管理有限公司、大成基金管理有限公司、信达澳银基金管理有限公司、平安信托有限责任公司，于 2018 年 10 月加入银华基金，现任投资管理一部基金经理。自 2018 年 11 月 26 日至 2019 年 12 月 13 日担任银华泰利灵活配置混合型证券投资基金基金经理，自 2018 年 12 月 27 日起兼任银华富裕主题混合型证券投资基金基金经理，自 2019 年 12 月 26 日至 2021 年 9 月 15 日兼任银华国企改革混合型发起式证券投资基金基金经理，自 2020 年 8 月 13 日起兼任银华富利精选混合型证券投资基金基金经理，自 2021 年 5 月 28 日起兼任银华富饶精选三年持有期混合型证券投资基金基金经理，自 2021 年 9 月 3 日起兼任银华富久食品饮料精选混合型证券投资基金（LOF）基金经理。具有证券从业资格。国籍：中国。
王丽敏女士	本基金的基金经理	2021 年 9 月 16 日	-	11.5 年	硕士学位。曾就职于安邦资产管理有限责任公司。2015 年 3 月加入银华基金，历任研究部行业研究员、投资经理助理（社保、基本养老）、消费组组长，现任投资管理一部基金经理兼投资经理助理（社保、基本养老）。自 2021 年 9 月 16 日起担任银华富久食品饮料精选混合型证券投资基金（LOF）基金经理。具有从业资格。国籍：中国。

注：1、此处的任职日期和离任日期均指基金合同生效日或公司作出决定之日。

2、证券从业的含义遵从行业协会《证券业从业人员资格管理办法》的相关规定。

#### 4.2 管理人对报告期内本基金运作合规守信情况的说明

本基金管理人在本报告期内严格遵守《中华人民共和国证券法》、《中华人民共和国证券投资基金法》、《公开募集证券投资基金运作管理办法》及其各项实施准则、《银华富久食品饮料精选混合型证券投资基金（LOF）基金合同》和其他有关法律法规的规定，本着诚实信用、勤勉尽责的原则管理和运用基金资产，在严格控制风险的基础上，为基金份额持有人谋求最大利益，无损害基金份额持有人利益的行为。本基金无违法、违规行为。本基金投资组合符合有关法规及基金合同的约定。

### 4.3 公平交易专项说明

#### 4.3.1 公平交易制度的执行情况

本报告期内，本基金管理人严格执行《证券投资基金管理公司公平交易制度指导意见》，完善相应制度及流程，通过系统和人工等各种方式在各业务环节严格控制交易公平执行，公平对待旗下管理的所有基金和投资组合。本基金管理人对旗下所有投资组合过去一个季度不同时间窗内（1 日内、3 日内及 5 日内）同向交易的交易价差从 T 检验（置信度为 95%）和溢价率占优频率等方面进行了专项分析，未发现违反公平交易制度的异常情况。

#### 4.3.2 异常交易行为的专项说明

本报告期内，本基金未发现存在可能导致不公平交易和利益输送的异常交易行为。

本报告期内，本基金管理人所有投资组合参与的交易所公开竞价同日反向交易成交较少的单边交易量超过该证券当日成交量的 5% 的情况有 1 次，原因是量化投资组合投资策略需要，未导致不公平交易和利益输送。

### 4.4 报告期内基金的投资策略和运作分析

2023 年确实是让不少投资人迷茫的一年。我们的主要节奏，也经历了在一季度对消费复苏寄予厚望，二季度对 AI 的波澜壮阔扼腕兴叹，三季度寄望于新的政策刺激和经济底部出现，四季度则主要集中在对于红利公司和行业的发掘和研究。回首全年，本基金管理人的主要失误在于对经济刺激和增长期望较高而忽略了宏观现实和规律，另外就是投资框架仍较偏景气度投资角度，而忽略了一些低估值低增长高分红的标的。四季度市场对短中长期经济都比较悲观，白酒等顺周期行业表现较差。四季度我们减持了一些对消费升级斜率比较敏感的公司，增加了对稳定红利和经济弱相关的行业的配置。随着人口结构红利的消失，叠加经济周期和产业周期下行，消费升级趋势会暂缓，居民开始逐渐追求性价比，类似于日本的第四消费时代，其实世界主要发展经济体的历程，都经历了居民消费在收入上升的斜率变换阶段从消费面子到消费里子的过程，我们并不对中国消费的前景感到失望，倾向于认为这些只不过是在居民消费倾向和偏好进化过程中不断出现的演变。我们的主要思考如下：

1、关于白酒：酒类仍然占到了本基金的主要仓位，而投资者在 2023 年对白酒问题的长线主要担忧则随着这些公司基本持仓结构的变化造成的走势不断被短线放大。一方面，关于产量和人口长期结构不匹配、收入和价格不匹配、行业出现内卷这些确实是每个白酒企业都必须面对的长期宏观问题。长期以来，白酒作为中国经济的特色润滑剂，享受了中国改革开放以来居民消费升级的巨大红利，这些超额红利也确实随着经济转型和向高质量发展的转向在逐步消失。我们必须

直面和警惕这些问题给投资带来的陷阱而不是单纯一味的再像过去那样躲在长期护城河和长坡厚雪之上。白酒企业的发展背景无异发生了一些改变，从李白的“将进酒、杯莫停”到了杜甫的“浅把涓涓酒，深凭送此生”。但问题的另一面，则是优秀的白酒企业在过去三年展现出来的反脆弱能力证明了这个行业格局的可靠性。这个行业品牌上存在着遥遥领先，但价格上却不能以行业百草枯的方式竞争，品味上浓清酱各居天下，这就足以保证优秀的企业能够熬过寒冬，扩大市占率，保证现金流。这也是我们仍然在各香型的全国龙头和地方酒的优秀公司保持了重仓的原因。放眼到未来几年，我们倾向于认为这些公司将以放慢收入增速但提高分红比率的方式来进一步提升股东回报。

2、关于投资的思考：（1）基金管理人之前选股，更注重公司的质地，重点投资好公司和好商业模式，过度强调了“买好的”而忽视了“买的好”，但是目前本身是存量市场，投资者结构变化对估值体系也有一定影响，所以更要注重估值和基本面的平衡。（2）基金管理人之前投资更偏向于景气度投资，会更注重行业空间和成长性，而忽视了一些低增长高分红的行业。其实并不是景气度投资框架无效了，而是随着经济周期和产业周期，导致具备高景气的板块发生变化，这是和中国人口结构、经济发展阶段相匹配的。对于每一个在路上的投资者来说，每天都会面临无数的选择。从日新月异的科技变革到规模宏大的国际叙事等等等等。如果每天都在对这些问题而做出预测，从历史的角度看，这些事件和应对都充满了偶然性和不确定性。而这些则表现在各种主题、题材和赛道投资方式的巨大空间和相应的波动。相较于这些投资机会，本基金管理人越来越倾向于从股票分析向商业模式分析，从事件驱动定价走向安全边际定价的投资模式。

展望 2024 年，我们认为市场将呈现两极分化、各取所需的局面。长期来看，市场的回报率最终将向潜在的 GDP 增速靠拢。一些重大的长期变化将逐渐影响到市场的投资风格和趋势。我们认同单纯依靠资本堆积和人口结构红利发展的模式已经越来越走向尽头。这一方面将驱使市场寻找新的提高全要素生产力的方向，以题材和赛道的模式来摸索新科技的探索。另一方面，以前的资产向资本的单向转变将发展为双向转变。资产将向资本提出更注重回报的要求，也将体现为长线投资的觉醒。那就是资本赚到的利润是否愿意以分红的模式回报投资者。我们仍然相信中国企业和中国长期发展的信念力量。而企业治理结构的觉醒之时，也会给长期投资者带来划时代的投资觉醒和变革。黄河九曲，终究入海，我们相信未来会更好。

#### 4.5 报告期内基金的业绩表现

截至本报告期末银华富久食品饮料精选混合（LOF）A 基金份额净值为 0.6786 元，本报告期基金份额净值增长率为-8.46%；截至本报告期末银华富久食品饮料精选混合（LOF）C 基金份额净值为 0.6661 元，本报告期基金份额净值增长率为-8.64%；业绩比较基准收益率为-6.91%。



#### 4.6 报告期内基金持有人数或基金资产净值预警说明

报告期内，本基金不存在连续二十个工作日基金份额持有人数量不满二百人或者基金资产净值低于五千万元的情形。

### § 5 投资组合报告

#### 5.1 报告期末基金资产组合情况

序号	项目	金额（元）	占基金总资产的比例（%）
1	权益投资	435,665,403.39	82.77
	其中：股票	435,665,403.39	82.77
2	基金投资	-	-
3	固定收益投资	-	-
	其中：债券	-	-
	资产支持证券	-	-
4	贵金属投资	-	-
5	金融衍生品投资	-	-
6	买入返售金融资产	-	-
	其中：买断式回购的买入返售金融资产	-	-
7	银行存款和结算备付金合计	90,532,559.28	17.20
8	其他资产	142,522.97	0.03
9	合计	526,340,485.64	100.00

#### 5.2 报告期末按行业分类的股票投资组合

##### 5.2.1 报告期末按行业分类的境内股票投资组合

代码	行业类别	公允价值（元）	占基金资产净值比例（%）
A	农、林、牧、渔业	44,911,007.00	8.58
B	采矿业	-	-
C	制造业	390,754,396.39	74.67
D	电力、热力、燃气及水生产和供应业	-	-
E	建筑业	-	-
F	批发和零售业	-	-
G	交通运输、仓储和邮政业	-	-
H	住宿和餐饮业	-	-
I	信息传输、软件和信息技术服务业	-	-
J	金融业	-	-
K	房地产业	-	-
L	租赁和商务服务业	-	-

M	科学研究和技术服务业		-
N	水利、环境和公共设施管理业		-
O	居民服务、修理和其他服务业		-
P	教育		-
Q	卫生和社会工作		-
R	文化、体育和娱乐业		-
S	综合		-
	合计	435,665,403.39	83.25

### 5.2.2 报告期末按行业分类的港股通投资股票投资组合

注：本基金本报告期末未持有港股通投资股票。

### 5.3 期末按公允价值占基金资产净值比例大小排序的股票投资明细

#### 5.3.1 报告期末按公允价值占基金资产净值比例大小排序的前十名股票投资明细

序号	股票代码	股票名称	数量（股）	公允价值（元）	占基金资产净值比例（%）
1	600519	贵州茅台	30,154	52,045,804.00	9.95
2	600809	山西汾酒	200,940	46,362,886.20	8.86
3	000568	泸州老窖	257,700	46,236,534.00	8.84
4	603198	迎驾贡酒	694,600	46,045,034.00	8.80
5	000596	古井贡酒	192,241	44,753,704.80	8.55
6	603369	今世缘	668,340	32,581,575.00	6.23
7	002567	唐人神	3,758,500	28,188,750.00	5.39
8	002100	天康生物	2,920,200	25,610,154.00	4.89
9	603477	巨星农牧	672,700	25,206,069.00	4.82
10	300498	温氏股份	982,300	19,704,938.00	3.77

### 5.4 报告期末按债券品种分类的债券投资组合

注：本基金本报告期末未持有债券。

### 5.5 报告期末按公允价值占基金资产净值比例大小排序的前五名债券投资明细

注：本基金本报告期末未持有债券。

### 5.6 报告期末按公允价值占基金资产净值比例大小排序的前十名资产支持证券投资 明细

注：本基金本报告期末未持有资产支持证券。

### 5.7 报告期末按公允价值占基金资产净值比例大小排序的前五名贵金属投资明细

注：本基金本报告期末未持有贵金属。

### 5.8 报告期末按公允价值占基金资产净值比例大小排序的前五名权证投资明细

注：本基金本报告期末未持有权证。

## 5.9 报告期末本基金投资的股指期货交易情况说明

### 5.9.1 报告期末本基金投资的股指期货持仓和损益明细

注：本基金本报告期末未持有股指期货。

### 5.9.2 本基金投资股指期货的投资政策

本基金在本报告期末投资股指期货。

## 5.10 报告期末本基金投资的国债期货交易情况说明

### 5.10.1 本期国债期货投资政策

本基金在本报告期末投资国债期货。

### 5.10.2 报告期末本基金投资的国债期货持仓和损益明细

注：本基金本报告期末未持有国债期货。

### 5.10.3 本期国债期货投资评价

本基金在本报告期末投资国债期货。

## 5.11 投资组合报告附注

### 5.11.1 本基金投资的前十名证券的发行主体本期是否出现被监管部门立案调查，或在报告编制日前一年内受到公开谴责、处罚的情形

本基金投资的前十名证券的发行主体本期不存在被监管部门立案调查，或在报告编制日前一年内受到公开谴责、处罚的情形。

### 5.11.2 基金投资的前十名股票是否超出基金合同规定的备选股票库

本基金投资的前十名股票没有超出基金合同规定的备选股票库之外的情形。

### 5.11.3 其他资产构成

序号	名称	金额（元）
1	存出保证金	104,577.45
2	应收证券清算款	-
3	应收股利	-
4	应收利息	-
5	应收申购款	37,945.52
6	其他应收款	-
7	其他	-

8	合计	142,522.97
---	----	------------

#### 5.11.4 报告期末持有的处于转股期的可转换债券明细

注：本基金本报告期末未持有处于转股期的可转换债券。

#### 5.11.5 报告期末前十名股票中存在流通受限情况的说明

注：本基金本报告期末前十名股票中不存在流通受限的情况。

#### 5.11.6 投资组合报告附注的其他文字描述部分

由于四舍五入的原因，比例的分项之和与合计可能有尾差。

## § 6 开放式基金份额变动

单位：份

项目	银华富久食品饮料精选混合（LOF）A	银华富久食品饮料精选混合（LOF）C
报告期期初基金份额总额	688,610,780.83	106,600,248.89
报告期期间基金总申购份额	2,158,206.87	8,381,728.89
减：报告期期间基金总赎回份额	22,337,042.36	10,319,706.81
报告期期间基金拆分变动份额（份额减少以“-”填列）	-	-
报告期期末基金份额总额	668,431,945.34	104,662,270.97

注：如有相应情况，总申购份额含红利再投、转换入份额，总赎回份额含转换出份额。

## § 7 基金管理人运用固有资金投资本基金情况

注：本基金的基金管理人于本报告期末运用固有资金投资本基金。

## § 8 影响投资者决策的其他重要信息

### 8.1 报告期内单一投资者持有基金份额比例达到或超过 20%的情况

注：本基金本报告期内不存在持有基金份额比例达到或者超过 20%的单一投资者的情况。

### 8.2 影响投资者决策的其他重要信息

无。

## § 9 备查文件目录

### 9.1 备查文件目录

9.1.1 银华富久食品饮料精选混合型证券投资基金（LOF）募集申请获中国证监会注册的文

件

- 9.1.2 《银华富久食品饮料精选混合型证券投资基金（LOF）基金合同》
- 9.1.3 《银华富久食品饮料精选混合型证券投资基金（LOF）招募说明书》
- 9.1.4 《银华富久食品饮料精选混合型证券投资基金（LOF）托管协议》
- 9.1.5 《银华基金管理股份有限公司开放式基金业务规则》
- 9.1.6 本基金管理人业务资格批件和营业执照
- 9.1.7 本基金托管人业务资格批件和营业执照
- 9.1.8 本报告期内本基金管理人在指定媒体上披露的各项公告

## 9.2 存放地点

上述备查文本存放在本基金管理人或基金托管人的办公场所。本报告存放在本基金管理人及托管人住所，供公众查阅、复制。

## 9.3 查阅方式

投资者可免费查阅，在支付工本费后，可在合理时间内取得上述文件的复制件或复印件。相关公开披露的法律文件，投资者还可在本基金管理人网站（[www.yhfund.com.cn](http://www.yhfund.com.cn)）查阅。

银华基金管理股份有限公司

2024 年 1 月 19 日