

# 嘉实纯债债券型发起式证券投资基金 2023 年第 4 季度报告

2023 年 12 月 31 日

基金管理人：嘉实基金管理有限公司

基金托管人：中国建设银行股份有限公司

报告送出日期：2024 年 1 月 19 日

## §1 重要提示

基金管理人的董事会及董事保证本报告所载资料不存在虚假记载、误导性陈述或重大遗漏，并对其内容的真实性、准确性和完整性承担个别及连带责任。

基金托管人中国建设银行股份有限公司根据本基金合同规定，于 2024 年 01 月 17 日复核了本报告中的财务指标、净值表现和投资组合报告等内容，保证复核内容不存在虚假记载、误导性陈述或者重大遗漏。

基金管理人承诺以诚实信用、勤勉尽责的原则管理和运用基金资产，但不保证基金一定盈利。

基金的过往业绩并不代表其未来表现。投资有风险，投资者在作出投资决策前应仔细阅读本基金的招募说明书。

本报告中财务资料未经审计。

本报告期自 2023 年 10 月 01 日起至 2023 年 12 月 31 日止。

## §2 基金产品概况

基金简称	嘉实纯债债券	
基金主代码	070037	
基金运作方式	契约型开放式	
基金合同生效日	2012 年 12 月 11 日	
报告期末基金份额总额	6,268,106,838.25 份	
投资目标	本基金在控制风险和保持资产流动性的基础上，追求长期稳定增值。	
投资策略	本基金在宏观经济趋势研究、货币及财政政策趋势研究的基础上，以中长期利率趋势分析和债券市场供求关系研究为核心，自上而下地决定债券组合久期、动态调整各类金融资产比例，结合收益率水平曲线形态分析和类属资产相对估值分析，优化债券组合的期限结构和类属配置。 具体包括：资产配置策略（久期配置、期限结构配置、类属配置）、信用品种的投资策略、息差策略、资产支持证券投资策略、中小企业私募债券投资策略。	
业绩比较基准	中国债券总指数	
风险收益特征	风险收益特征本基金为债券型基金，其长期平均风险和预期收益率低于股票基金、混合基金，高于货币市场基金。	
基金管理人	嘉实基金管理有限公司	
基金托管人	中国建设银行股份有限公司	
下属分级基金的基金简称	嘉实纯债债券 A	嘉实纯债债券 C
下属分级基金的交易代码	070037	070038

报告期末下属分级基金的份额总额	6,214,653,636.35 份	53,453,201.90 份
-----------------	--------------------	-----------------

### §3 主要财务指标和基金净值表现

#### 3.1 主要财务指标

单位：人民币元

主要财务指标	报告期（2023 年 10 月 1 日-2023 年 12 月 31 日）	
	嘉实纯债债券 A	嘉实纯债债券 C
1. 本期已实现收益	62,443,386.79	397,584.44
2. 本期利润	86,199,962.95	587,694.35
3. 加权平均基金份额本期利润	0.0155	0.0143
4. 期末基金资产净值	8,084,392,352.78	67,844,862.46
5. 期末基金份额净值	1.3009	1.2692

注：（1）本期已实现收益指基金本期利息收入、投资收益、其他收入（不含公允价值变动收益）扣除相关费用和信用减值损失后的余额，本期利润为本期已实现收益加上本期公允价值变动收益。

（2）上述基金业绩指标不包括持有人认购或交易基金的各项费用，计入费用后实际收益水平要低于所列数字。

#### 3.2 基金净值表现

##### 3.2.1 基金份额净值增长率及其与同期业绩比较基准收益率的比较

嘉实纯债债券 A

阶段	净值增长率①	净值增长率标准差②	业绩比较基准收益率③	业绩比较基准收益率标准差④	①-③	②-④
过去三个月	1.19%	0.03%	1.44%	0.06%	-0.25%	-0.03%
过去六个月	2.26%	0.03%	2.07%	0.06%	0.19%	-0.03%
过去一年	5.40%	0.03%	4.67%	0.06%	0.73%	-0.03%
过去三年	11.29%	0.05%	14.35%	0.08%	-3.06%	-0.03%
过去五年	19.05%	0.06%	23.00%	0.10%	-3.95%	-0.04%
自基金合同生效起至今	53.00%	0.07%	59.19%	0.11%	-6.19%	-0.04%

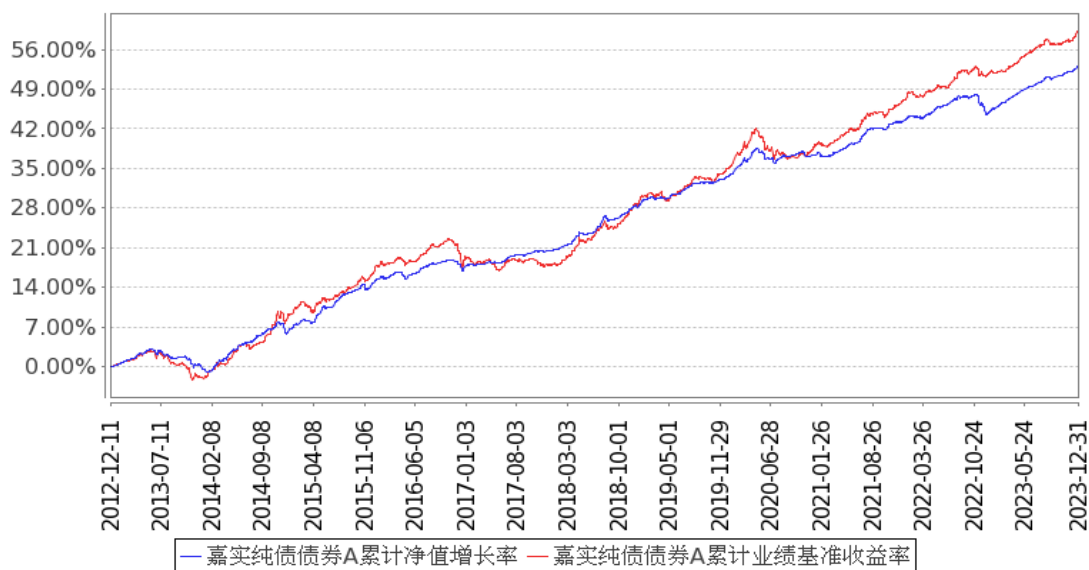
嘉实纯债债券 C

阶段	净值增长率①	净值增长率标准差②	业绩比较基准收益率③	业绩比较基准收益率标准差④	①-③	②-④
----	--------	-----------	------------	---------------	-----	-----

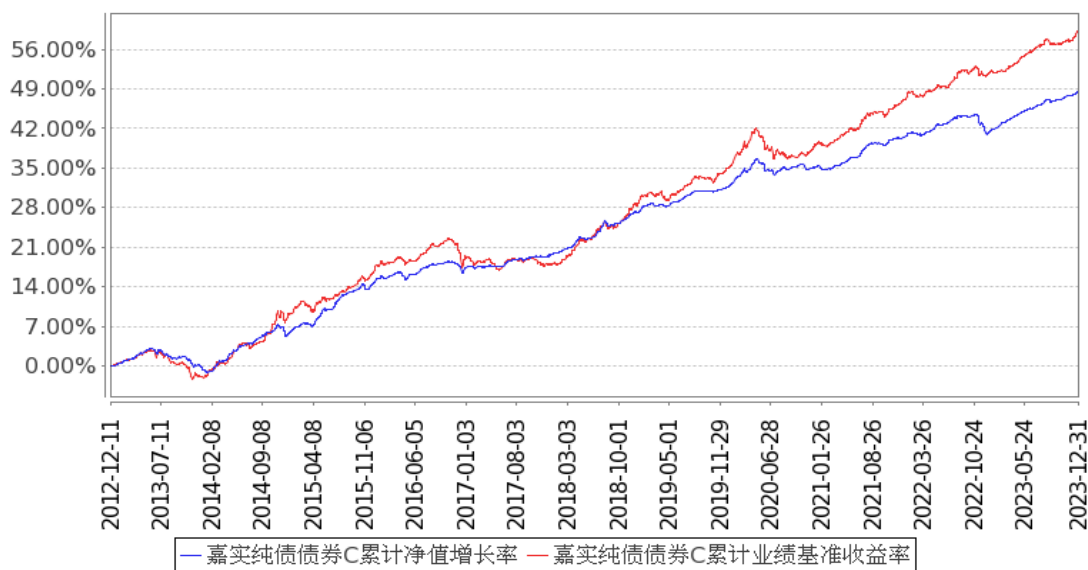
		准差②	收益率③	收益率标准差 ④		
过去三个月	1.08%	0.02%	1.44%	0.06%	-0.36%	-0.04%
过去六个月	2.04%	0.03%	2.07%	0.06%	-0.03%	-0.03%
过去一年	4.98%	0.03%	4.67%	0.06%	0.31%	-0.03%
过去三年	9.94%	0.05%	14.35%	0.08%	-4.41%	-0.03%
过去五年	16.68%	0.06%	23.00%	0.10%	-6.32%	-0.04%
自基金合同 生效起至今	48.64%	0.07%	59.19%	0.11%	-10.55%	-0.04%

### 3.2.2 自基金合同生效以来基金累计净值增长率变动及其与同期业绩比较基准收益率变动的比较

嘉实纯债债券A累计净值增长率与同期业绩比较基准收益率的历史走势对比图  
(2012年12月11日至2023年12月31日)



**嘉实纯债债券C累计净值增长率与同期业绩比较基准收益率的历史走势对比图**  
(2012年12月11日至2023年12月31日)



注：按基金合同和招募说明书的约定，本基金自基金合同生效日起 6 个月为建仓期，建仓期结束时本基金的各项资产配置比例符合基金合同约定。

### 3.3 其他指标

无。

## §4 管理人报告

### 4.1 基金经理（或基金经理小组）简介

姓名	职务	任本基金的基金经理期限		证券从业年限	说明
		任职日期	离任日期		
轩璇	本基金、嘉实债券、嘉实增强信用定期债券、嘉实丰益策略定期债券、嘉实致融一年定期债券、嘉实致信一年定期纯债债券、嘉实致嘉纯	2019年11月5日	-	11年	曾任易方达基金管理有限公司固定收益部高级研究员、基金经理助理。2019年9月加入嘉实基金管理有限公司，现任固收投研体系基金经理。硕士研究生，具有基金从业资格。中国国籍。

债债券、 嘉实丰年 一年定期 纯债债 券、嘉实 方舟 6 个 月滚动持 有债券发 起、嘉实 年年红一 年持有债 券发起 式、嘉实 致泰一年 定开纯债 债券发起 式、嘉实 方舟一年 持有期混 合、嘉实 同舟债券 基金经理				
--	--	--	--	--

注：（1）首任基金经理的“任职日期”为基金合同生效日，此后的非首任基金经理的“任职日期”指根据公司决定确定的聘任日期；“离任日期”指根据公司决定确定的解聘日期。

（2）证券从业的含义遵从行业协会相关规定。

## 4.2 管理人对报告期内本基金运作合规守信情况的说明

报告期内，本基金管理人严格遵循了《证券法》、《证券投资基金法》及其各项配套法规、《嘉实纯债债券型发起式证券投资基金基金合同》和其他相关法律法规的规定，本着诚实信用、勤勉尽责的原则管理和运用基金资产，在严格控制风险的基础上，为基金份额持有人谋求最大利益。本基金运作管理符合有关法律法规和基金合同的规定和约定，无损害基金份额持有人利益的行为。

## 4.3 公平交易专项说明

### 4.3.1 公平交易制度的执行情况

报告期内，基金管理人严格执行证监会《证券投资基金管理公司公平交易制度指导意见》和公司内部公平交易制度，各投资组合按投资管理制度和流程独立决策，并在获得投资信息、投资建议和实施投资决策方面享有公平的机会；通过完善交易范围内各类交易的公平交易执行细则、严格的流程控制、持续的技术改进，确保公平交易原则的实现；通过 IT 系统和人工监控等方式进

行日常监控，公平对待旗下管理的所有投资组合。

#### 4.3.2 异常交易行为的专项说明

报告期内，公司旗下所有投资组合参与交易所公开竞价交易中，同日反向交易成交较少的单边交易量超过该证券当日成交量的 5%的，合计 5 次，均为不同基金经理管理的组合间因投资策略不同而发生的反向交易，未发现不公平交易和利益输送行为。

#### 4.4 报告期内基金的投资策略和运作分析

2023 年四季度，债市交易主线围绕“宽信用”政策发力及银行资产负债压力变化带来的资金波动展开，10-11 月，“万亿国债增发”带来宽信用扰动，同时银行配债规模显著高于季节性导致负债压力抬升，存单定价大幅上行，债市延续 9 月以来的调整行情；12 月伴随政府债券缴款资金回流及央行积极操作，跨年资金提前宽松，债市修复，此后大行存款挂牌利率下调打开市场对于降息预期的交易空间。全季度看，10 年期国债收益率波动区间 2.56%-2.72%，年末收至 2.56%；短端品种波动更大，1 年期国债波动区间 2.08%-2.40%，年末收至 2.08%。具体来看：

10 月双节过后，特殊再融资债券发行节奏加快叠加税期扰动，资金未如期宽松；中旬以来市场对于赤字扩张交易预期进一步升温，此后万亿国债增发消息落地，叠加汇金入场增持 ETF 对市场偏好形成扰动，债市表现偏弱，10 年期国债收益率上行至 2.71%附近。

11 月跨月后资金情绪边际缓解，主要回购利率明显下行，债市小幅修复至 2.64%；但此后国债发行压力依然偏大，导致银行资产负债紧张情况加剧，存单供给“量、价齐升”带动短端收益率加速上行，加之利好房企政策频出、信贷开门红或前置等消息影响，债市收益率上行至 2.71%，临近月末，11 月 PMI 数据显示经济内生需求仍偏弱，收益率再度回落至 2.67%。

12 月，中央经济工作会议强刺激信号较为有限，市场对于宽信用大幅加码的担忧减弱；中旬，PSL、MLF 放量投放影响下，跨年资金提前宽松；下旬存款挂牌利率下调带动政策利率降息预期发酵，存单价格快速回落，债市年末走强，收至 2.56%。

报告期间，组合调降了杠杆水平，并增加了久期，券种方面增加了利率持仓，同时信用方面以优质债券为主并进行灵活的调整。

#### 4.5 报告期内基金的业绩表现

截至本报告期末嘉实纯债债券 A 基金份额净值为 1.3009 元，本报告期基金份额净值增长率为 1.19%；截至本报告期末嘉实纯债债券 C 基金份额净值为 1.2692 元，本报告期基金份额净值增长率为 1.08%；业绩比较基准收益率为 1.44%。

#### 4.6 报告期内基金持有人数或基金资产净值预警说明

无。

## §5 投资组合报告

### 5.1 报告期末基金资产组合情况

序号	项目	金额（元）	占基金总资产的比例（%）
1	权益投资	-	-
	其中：股票	-	-
2	基金投资	-	-
3	固定收益投资	8,891,584,102.93	99.24
	其中：债券	8,891,584,102.93	99.24
	资产支持证券	-	-
4	贵金属投资	-	-
5	金融衍生品投资	-	-
6	买入返售金融资产	10,001,451.00	0.11
	其中：买断式回购的买入返售金融资产	-	-
7	银行存款和结算备付金合计	54,285,109.23	0.61
8	其他资产	4,256,773.95	0.05
9	合计	8,960,127,437.11	100.00

### 5.2 报告期末按行业分类的股票投资组合

#### 5.2.1 报告期末按行业分类的境内股票投资组合

无。

#### 5.2.2 报告期末按行业分类的港股通投资股票投资组合

无。

### 5.3 期末按公允价值占基金资产净值比例大小排序的股票投资明细

#### 5.3.1 报告期末按公允价值占基金资产净值比例大小排序的前十名股票投资明细

无。

### 5.4 报告期末按债券品种分类的债券投资组合

序号	债券品种	公允价值（元）	占基金资产净值比例（%）
1	国家债券	850,347,272.22	10.43
2	央行票据	-	-
3	金融债券	2,327,935,716.59	28.56
	其中：政策性金融债	889,554,762.54	10.91
4	企业债券	707,870,757.12	8.68
5	企业短期融资券	1,926,450,380.49	23.63



6	中期票据	3,078,979,976.51	37.77
7	可转债（可交换债）	-	-
8	同业存单	-	-
9	其他	-	-
10	合计	8,891,584,102.93	109.07

### 5.5 报告期末按公允价值占基金资产净值比例大小排序的前五名债券投资明细

序号	债券代码	债券名称	数量（张）	公允价值（元）	占基金资产净值比例（%）
1	210208	21 国开 08	2,200,000	224,628,234.97	2.76
2	230022	23 付息国债 22	2,200,000	222,779,573.77	2.73
3	230203	23 国开 03	1,900,000	196,963,890.41	2.42
4	230025	23 付息国债 25	1,900,000	191,153,133.88	2.34
5	230016	23 付息国债 16	1,700,000	170,886,680.33	2.10

### 5.6 报告期末按公允价值占基金资产净值比例大小排序的前十名资产支持证券投资 明细

无。

### 5.7 报告期末按公允价值占基金资产净值比例大小排序的前五名贵金属投资明细

无。

### 5.8 报告期末按公允价值占基金资产净值比例大小排序的前五名权证投资明细

无。

### 5.9 报告期末本基金投资的国债期货交易情况说明

#### 5.9.1 本期国债期货投资政策

无。

#### 5.9.2 报告期末本基金投资的国债期货持仓和损益明细

无。

#### 5.9.3 本期国债期货投资评价

无。

### 5.10 投资组合报告附注

#### 5.10.1 本基金投资的前十名证券的发行主体本期是否出现被监管部门立案调查，或在报告编制日前一年内受到公开谴责、处罚的情形

本基金投资的前十名证券的发行主体中，其中，中信银行股份有限公司、宁波银行股份有限

公司、中国民生银行股份有限公司出现在报告编制日前一年内受到监管部门公开谴责或/及处罚的情况。

本基金对上述主体所发行证券的投资决策程序符合公司投资管理制度的相关规定。

### 5.10.2 基金投资的前十名股票是否超出基金合同规定的备选股票库

本基金投资的前十名股票中，没有超出基金合同规定的备选股票库之外的股票。

### 5.10.3 其他资产构成

序号	名称	金额（元）
1	存出保证金	20,246.89
2	应收证券清算款	-
3	应收股利	-
4	应收利息	-
5	应收申购款	4,236,401.56
6	其他应收款	125.50
7	其他	-
8	合计	4,256,773.95

### 5.10.4 报告期末持有的处于转股期的可转换债券明细

无。

### 5.10.5 报告期末前十名股票中存在流通受限情况的说明

无。

### 5.10.6 投资组合报告附注的其他文字描述部分

无。

## §6 开放式基金份额变动

单位：份

项目	嘉实纯债债券 A	嘉实纯债债券 C
报告期期初基金份额总额	4,667,479,091.79	30,242,732.27
报告期期间基金总申购份额	2,480,675,902.44	27,372,003.53
减：报告期期间基金总赎回份额	933,501,357.88	4,161,533.90
报告期期间基金拆分变动份额（份额减少以“-”填列）	-	-
报告期期末基金份额总额	6,214,653,636.35	53,453,201.90

注：报告期期间基金总申购份额含转换入份额，总赎回份额含转换出份额。

## §7 基金管理人运用固有资金投资本基金情况

### 7.1 基金管理人持有本基金份额变动情况

无。

### 7.2 基金管理人运用固有资金投资本基金交易明细

无。

## §8 报告期末发起式基金发起资金持有份额情况

无。

## §9 备查文件目录

### 9.1 备查文件目录

- (1) 中国证监会批准嘉实纯债债券型发起式证券投资基金募集的文件；
- (2) 《嘉实纯债债券型发起式证券投资基金基金合同》；
- (3) 《嘉实纯债债券型发起式证券投资基金招募说明书》；
- (4) 《嘉实纯债债券型发起式证券投资基金基金托管协议》；
- (5) 基金管理人业务资格批件、营业执照；
- (6) 报告期内嘉实纯债债券型发起式证券投资基金公告的各项原稿。

### 9.2 存放地点

- 1) 北京市朝阳区建国门外大街 21 号北京国际俱乐部 C 座写字楼 12A 层嘉实基金管理有限公司
- 2) 北京市西城区闹市口大街 1 号院 1 号楼中国建设银行投资托管业务部

### 9.3 查阅方式

(1) 书面查询：查阅时间为每工作日 8:30-11:30, 13:00-17:30。投资者可免费查阅，也可按工本费购买复印件。

(2) 网站查询：基金管理人网址：<http://www.jsfund.cn>

投资者对本报告如有疑问，可咨询本基金管理人嘉实基金管理有限公司，咨询电话 400-600-8800，或发 E-mail:service@jsfund.cn。

嘉实基金管理有限公司

2024 年 1 月 19 日