

招商安悦 1 年持有期债券型证券投资 基金 2023 年第 4 季度报告

2023 年 12 月 31 日

基金管理人：招商基金管理有限公司

基金托管人：中信银行股份有限公司

送出日期：2024 年 1 月 19 日

§ 1 重要提示

基金管理人的董事会及董事保证本报告所载资料不存在虚假记载、误导性陈述或重大遗漏，并对其内容的真实性、准确性和完整性承担个别及连带责任。

基金托管人中信银行股份有限公司根据本基金合同规定，于 2024 年 1 月 18 日复核了本报告中的财务指标、净值表现和投资组合报告等内容，保证复核内容不存在虚假记载、误导性陈述或者重大遗漏。

基金管理人承诺以诚实信用、勤勉尽责的原则管理和运用基金资产，但不保证基金一定盈利。

基金的过往业绩并不代表其未来表现。投资有风险，投资者在作出投资决策前应仔细阅读本基金的招募说明书。

本报告中财务资料未经审计。

本报告期自 2023 年 10 月 1 日起至 12 月 31 日止。

§ 2 基金产品概况

基金简称	招商安悦 1 年持有期债券
基金主代码	015583
交易代码	015583
基金运作方式	契约型开放式
基金合同生效日	2022 年 12 月 20 日
报告期末基金份额总额	527,611,557.75 份
投资目标	在保持资产流动性的基础上，通过积极主动的投资管理，合理配置债券等固定收益类资产和权益类资产，追求基金资产的长期稳健增值。
投资策略	本基金通过积极的债券配置，并进行适当的股票投资以增强基金获利能力，动态调节债券和股票的配置比例，提高基金收益水平，力争获取超过业绩比较基准的投资回报。本基金的投资策略由资产配置策略、债券投资策略、股票投资策略、港股投资策略、资产支持证券投资策略、国债期货投资策略、存托凭证投资策略等部分组成。
业绩比较基准	中债综合（全价）指数收益率×85%+沪深 300 指数收益率×10%+恒生综合指数收益率（经汇率调整后）×5%。
风险收益特征	本基金为债券型基金，预期收益和预期风险高于货币市场基金，但低于混合型基金、股票型基金。 本基金资产投资于港股通标的股票，会面临港股通机制下因投资环境、投资标的、市场制度以及交易规则等差异带来的特有风险，包括港股市场股价波动较大的风险（港股市场实

	行 T+0 回转交易，且对个股不设涨跌幅限制，港股股价可能表现出比 A 股更为剧烈的股价波动)、汇率风险(汇率波动可能对基金的投资收益造成损失)、港股通机制下交易日不连贯可能带来的风险(在内地开市香港休市的情形下，港股通不能正常交易，港股不能及时卖出，可能带来一定的流动性风险)等。	
基金管理人	招商基金管理有限公司	
基金托管人	中信银行股份有限公司	
下属分级基金的基金简称	招商安悦 1 年持有期债券 A	招商安悦 1 年持有期债券 C
下属分级基金的交易代码	015583	015584
报告期末下属分级基金的份额总额	260,435,038.30 份	267,176,519.45 份

§ 3 主要财务指标和基金净值表现

3.1 主要财务指标

单位：人民币元

主要财务指标	报告期(2023 年 10 月 1 日—2023 年 12 月 31 日)	
	招商安悦 1 年持有期债券 A	招商安悦 1 年持有期债券 C
1. 本期已实现收益	-3,174,275.32	-3,692,071.16
2. 本期利润	-4,299,784.14	-4,839,925.76
3. 加权平均基金份额本期利润	-0.0115	-0.0124
4. 期末基金资产净值	262,916,875.07	268,611,660.74
5. 期末基金份额净值	1.0095	1.0054

注：1、上述基金业绩指标不包括持有人认购或交易基金的各项费用，计入费用后实际收益水平要低于所列数字；

2、本期已实现收益指基金本期利息收入、投资收益、其他收入(不含公允价值变动收益)扣除相关费用和信用减值损失后的余额，本期利润为本期已实现收益加上本期公允价值变动收益。

3.2 基金净值表现

3.2.1 本报告期基金份额净值增长率及其与同期业绩比较基准收益率的比较

招商安悦 1 年持有期债券 A

阶段	份额净值增长率①	份额净值增长率标准差②	业绩比较基准收益率③	业绩比较基准收益率标准差④	①-③	②-④
过去三个月	-0.91%	0.18%	-0.27%	0.14%	-0.64%	0.04%
过去六个月	-1.30%	0.21%	-0.91%	0.14%	-0.39%	0.07%

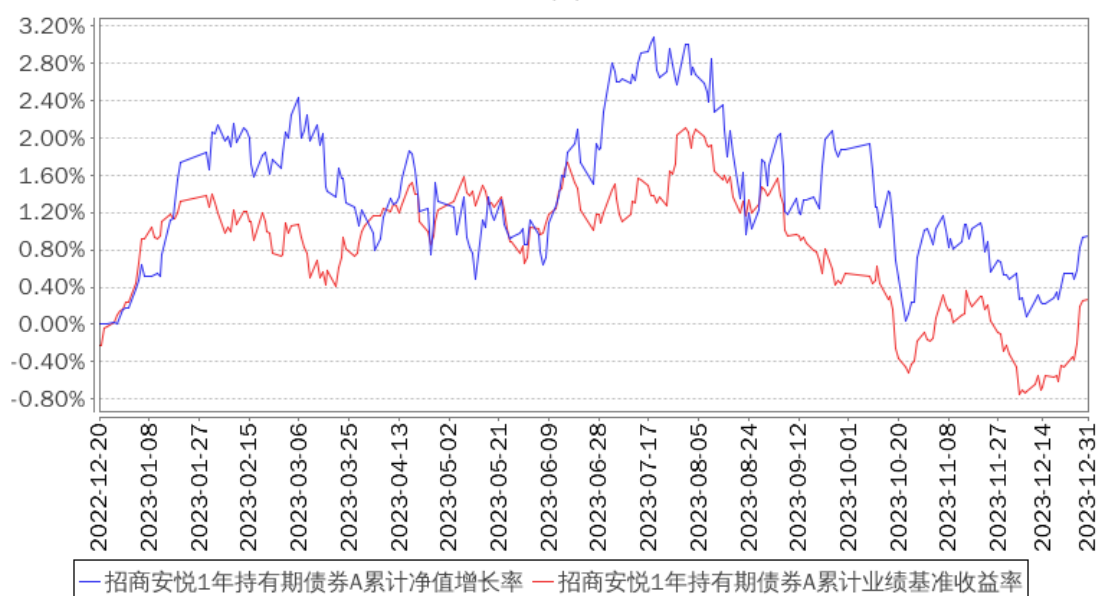
过去一年	0.78%	0.21%	0.03%	0.14%	0.75%	0.07%
自基金合同生效起至今	0.95%	0.21%	0.27%	0.13%	0.68%	0.08%

招商安悦1年持有期债券 C

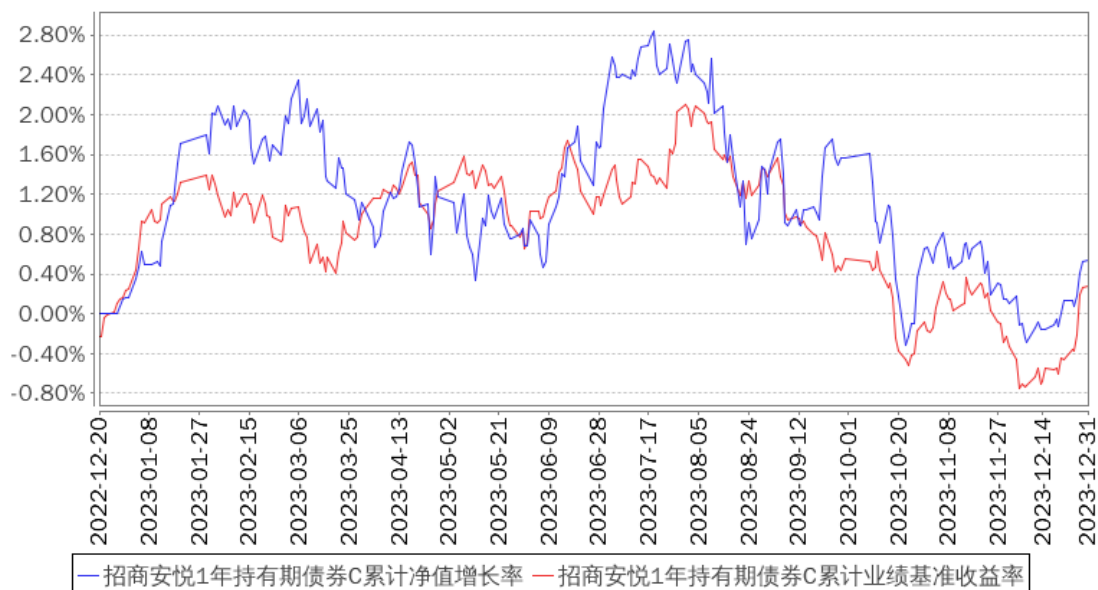
阶段	份额净值增长率①	份额净值增长率标准差②	业绩比较基准收益率③	业绩比较基准收益率标准差④	①-③	②-④
过去三个月	-1.01%	0.18%	-0.27%	0.14%	-0.74%	0.04%
过去六个月	-1.49%	0.21%	-0.91%	0.14%	-0.58%	0.07%
过去一年	0.38%	0.21%	0.03%	0.14%	0.35%	0.07%
自基金合同生效起至今	0.54%	0.21%	0.27%	0.13%	0.27%	0.08%

3.2.2 自基金合同生效以来基金累计净值增长率变动及其与同期业绩比较基准收益率变动的比较

招商安悦1年持有期债券A累计净值增长率与同期业绩比较基准收益率的历史走势对比图



招商安悦1年持有期债券C累计净值增长率与同期业绩比较基准收益率的历史走势对比图



注：本基金建仓期为 6 个月，建仓期结束时各项资产配置比例符合合同约定。

§ 4 管理人报告

4.1 基金经理（或基金经理小组）简介

姓名	职务	任本基金的基金经理期限		证券从业年限	说明
		任职日期	离任日期		
王刚	本基金基金经理	2022年12月20日	-	12	男，硕士。2011年7月加入中国人保资产管理股份有限公司，曾任助理组合经理、产品经理；2014年5月加入泰康资产管理有限责任公司，曾任资产管理部高级经理；2015年7月加入招商基金管理有限公司，曾任固定收益投资部研究员，招商可转债债券型证券投资基金、招商丰嘉灵活配置混合型证券投资基金、招商丰融灵活配置混合型证券投资基金、招商丰泰灵活配置混合型证券投资基金(LOF)、招商添瑞1年定期开放债券型发起式证券投资基金、招商添盛78个月定期开放债券型证券投资基金、招商金融债3个月定期开放债券型证券投资基金基金经理，现任招商丰美灵活配置混合型证券投资基金、招商丰泽灵活配置混合型证券投资基金、招商瑞丰灵

					活配置混合型发起式证券投资基金、招商安荣灵活配置混合型证券投资基金、招商安德灵活配置混合型证券投资基金、招商享诚增强债券型证券投资基金、招商安鼎平衡 1 年持有期混合型证券投资基金、招商稳锦混合型证券投资基金、招商安悦 1 年持有期债券型证券投资基金基金经理。
马龙	本基金基金经理	2022 年 12 月 20 日	-	14	男，经济学博士。2009 年 7 月加入泰达宏利基金管理有限公司，任研究员，从事宏观经济、债券市场策略、股票市场策略研究工作，2012 年 11 月加入招商基金管理有限公司固定收益投资部，曾任研究员，招商招利 1 个月期理财债券型证券投资基金、招商安盈保本混合型证券投资基金、招商可转债分级债券型证券投资基金、招商安益灵活配置混合型证券投资基金、招商安弘灵活配置混合型证券投资基金、招商安德保本混合型证券投资基金、招商安荣灵活配置混合型证券投资基金、招商睿祥定期开放混合型证券投资基金、招商定期宝六个月期理财债券型证券投资基金、招商招利一年期理财债券型证券投资基金、招商招丰纯债债券型证券投资基金、招商 3 年封闭运作战略配售灵活配置混合型证券投资基金（LOF）、招商稳祯定期开放混合型证券投资基金、招商金鸿债券型证券投资基金、招商添盈纯债债券型证券投资基金、招商添旭 3 个月定期开放债券型发起式证券投资基金、招商瑞泽一年持有期混合型证券投资基金、招商瑞德一年持有期混合型证券投资基金、招商瑞盈 9 个月持有期混合型证券投资基金、招商安鼎平衡 1 年持有期混合型证券投资基金基金经理，现任公司首席固定收益投资官兼招商安心收益债券型证券投资基金、招商产业债券型证券投资基金、招商添利两年定期开放债券型证券投资基金、招商招祥纯债债券型证券投资基金、招商添福 1 年定期开放债券型证券投资基金、招商添安 1 年定期开放债券型证券投资基金、招商添瑞 1 年定期开放债券型发起式证券投资基

					金、招商添裕纯债债券型证券投资基金、招商安悦 1 年持有期债券型证券投资基金基金经理。
--	--	--	--	--	---

注：1、本基金首任基金经理的任职日期为本基金合同生效日，后任基金经理的任职日期以及历任基金经理的离任日期为公司相关会议作出决定的公告（生效）日期；

2、证券从业年限计算标准遵从中国证监会《证券投资基金经营机构董事、监事、高级管理人员及从业人员监督管理办法》中关于证券从业人员范围的相关规定。

4.2 管理人对报告期内本基金运作遵规守信情况的说明

基金管理人声明：在本报告期内，本基金管理人严格遵守《中华人民共和国证券投资基金法》、《公开募集证券投资基金运作管理办法》等有关法律法规及其各项实施准则的规定以及本基金的基金合同等基金法律文件的约定，本着诚实信用、勤勉尽责的原则管理和运用基金资产，在严格控制风险的前提下，为基金持有人谋求最大利益。本报告期内，基金运作整体合法合规，无损害基金持有人利益的行为。基金的投资范围以及投资运作符合有关法律法规及基金合同的规定。

4.3 公平交易专项说明

4.3.1 公平交易制度的执行情况

基金管理人已建立较完善的研究方法和投资决策流程，确保各投资组合享有公平的投资决策机会。基金管理人建立了所有组合适用的投资对象备选库，制定明确的备选库建立、维护程序。基金管理人拥有健全的投资授权制度，明确投资决策委员会、投资组合经理等各投资决策主体的职责和权限划分，投资组合经理在授权范围内可以自主决策，超过投资权限的操作需要经过严格的审批程序。基金管理人的相关研究成果向内部所有投资组合开放，在投资研究层面不存在各投资组合间不公平的问题。

4.3.2 异常交易行为的专项说明

基金管理人严格控制不同投资组合之间的同日反向交易，严格禁止可能导致不公平交易和利益输送的同日反向交易。确因投资组合的投资策略或流动性等需要而发生的同日反向交易，基金管理人要求相关投资组合经理提供决策依据，并留存记录备查，完全按照有关指数的构成比例进行投资的组合等除外。

本报告期内，本基金各项交易均严格按照相关法律法规、基金合同的有关要求执行，公司所有投资组合参与的交易所公开竞价同日反向交易成交较少的单边交易量超过该证券当日成交量的 5% 的交易共有 3 次，为旗下指数及量化组合因投资策略需要而发生反向交易。报告期内未发现有可能导致不公平交易和利益输送的重大异常交易行为。

4.4 报告期内基金投资策略和运作分析

宏观经济回顾：

2023年四季度，国内经济由于低基数原因同比增速表现尚可，但从绝对水平看依然处于筑底修复期。投资方面，11月固定资产投资完成额累计同比增长2.9%，其中11月房地产开发投资累计同比下降9.4%，单月投资同比下降18.1%，在地产销售持续较弱的背景下，房企整体拿地和新开工意愿仍相对低迷；11月基建投资累计同比增长8.0%，增速虽略有放缓，但能对投资端形成重要支撑，全国人大常委会批准增发万亿国债也表明政府使用基建支持经济的意愿依旧较强；11月制造业投资累计同比增长6.3%，考虑到目前库存周期处于低位，加之8月以来工业企业利润当月同比回正，制造业投资韧性较强。消费方面，11月社会消费品零售总额当月同比增速为10.1%，主要系低基数导致，以2021年为基准考虑两年平均后的社零当月同比增速为1.8%，消费表现相对疲弱。对外贸易方面，11月出口金额当月同比增长0.5%，增速有所改善，主要与去年同期低基数以及对美、金砖国家出口仍具韧性有关。生产方面，12月PMI指数为49%，连续三个月在荣枯线以下，12月的生产指数和新订单指数分别为50.2%和48.7%，经济修复动能依然偏弱，预计2024年一季度将处于筑底状态，重点关注后续地产、化债、财政支出政策对经济增速的边际影响。

债券市场回顾：

2023年四季度，10年国债利率呈现先上后下态势。10月份由于公布的PMI数据和三季度GDP数据表现尚可，加之人大常委会批准年内新增万亿国债、特殊再融资债发行提速，资金面边际收紧，10年国债上行至2.71%的高点水平，已高于1年期MLF利率接近20bp。11月份经济数据趋弱，但存单利率持续维持高位，受限于短端高企，10年国债利率依然在2.7%附近震荡。进入12月后，通胀数据降幅进一步走阔，PMI数据持续表现不佳，叠加资金面边际有所好转、人行先后宣布下调存款利率，10年国债利率迎来一波下行趋势，在12月底降至2.56%。信用债收益率在四季度表现与利率债类似，10-11月份呈现出震荡上行走势，12月中下旬以来则快速下行，1年、3年和5年AAA信用债收益率分别较高位下行31bp、26bp和19bp。

股票市场回顾：

2023年四季度，国内经济持续偏弱，市场信心弱化。海外市场普遍走强，通胀持续回落，美国市场开始计入2024年的降息预期，人民币汇率小幅回落，国内居民的消费倾向不强。行业分化仍大，市场偏向于高分红、低估值的防御性配置，消费和顺周期板块下行较多。港股市场走势与A股类似，第四季度整体震荡下行。

如果从历史估值区间，风险溢价率层面考虑，当前A股已经显著超跌，但击穿下沿后却没有企稳。这就促使我们思考市场在关注什么，是否存在一些更长维度的因素在起主导作用。这可能指引我们在策略和行业选择上做出相应的调整，争取获得更好的收益。

比如我们关注到世界的新技术在一轮快速发展的早期。ChatGPT 一季度横空出世以后已经快速迭代了三代，呈现出指数级的进化。AI 将在各个领域改变世界。这种发展可能类比 90 年代互联网出现时的情形。而 AI 产业的发展需要建立在坚实的半导体产业底座上，这为我国跟随这轮科技革命大潮提出了新的挑战和机遇。

另一方面，我国的房地产市场在快速发展了 30 年后需要寻找新的中枢和发展模式，而中国居民的资产又在房地产领域敞口偏大，这种良性调整可能对居民的底层行为产生长期的影响。

如果放眼海外，我们无法忽视的是，地区间的竞争、博弈和摩擦愈发激烈，这与过去二三十年相对稳定的世界大国形势有明显不同。俄乌冲突悬而未决，其它地区的冲突频率提高。2024 年是世界许多重要国家和地区的选举年，这为世界带来诸多不确定性。

对于长期的变化，我们保持思考，关注其对各微观和预期层面的影响。

基金操作回顾：

2023 年四季度，我们严格遵照基金合同的相关约定，按照既定的投资流程进行了规范运作。债券投资方面，本组合在市场收益率波动过程中积极调整仓位，顺应市场趋势，优化资产配置结构，努力提高组合收益。股票投资方面，我们在震荡过程中积极寻找个股机会，对组合适度分散、动态调整、优化配置结构，持续关注估值和成长性匹配度较好的优质公司。

具体来说，目前市场处于低位，我们重视权益资产的配置价值，以市场空间、产业生命周期、行业景气、竞争格局、安全边际等维度自下而上优选优质公司，组合维持较高仓位的同时适当动态优化持仓结构。

市场的主线是高股息策略，其余的行业都呈现出超跌反弹震荡的形态。我们依然积极自下而上搜索质地优异，更有安全边际的个股。

产品重点布局了油轮造船板块。船舶价格是航运未来盈利在当下的凝结，当二手船价与新造船价格持平甚至更高时，航运业的景气度已经进入上升趋势，通过观察航运与造船周期的领先滞后关系可以相互印证周期的位置，继续看好景气进入上升周期的油运、造船等方向。

4.5 报告期内基金的业绩表现

报告期内，本基金 A 类份额净值增长率为-0.91%，同期业绩基准增长率为-0.27%，C 类份额净值增长率为-1.01%，同期业绩基准增长率为-0.27%。

4.6 报告期内基金持有人数或基金资产净值预警说明

报告期内，本基金未发生连续二十个工作日出现基金份额持有人数量不满二百人或者基金资产净值低于五千万元的情形。

§ 5 投资组合报告

5.1 报告期末基金资产组合情况

序号	项目	金额（元）	占基金总资产的比例（%）
1	权益投资	76,966,948.25	14.22
	其中：股票	76,966,948.25	14.22
2	基金投资	-	-
3	固定收益投资	448,732,846.72	82.88
	其中：债券	448,732,846.72	82.88
	资产支持证券	-	-
4	贵金属投资	-	-
5	金融衍生品投资	-	-
6	买入返售金融资产	-	-
	其中：买断式回购的买入返售金融资产	-	-
7	银行存款和结算备付金合计	15,660,002.27	2.89
8	其他资产	76,792.23	0.01
9	合计	541,436,589.47	100.00

5.2 报告期末按行业分类的股票投资组合

5.2.1 报告期末按行业分类的境内股票投资组合

金额单位：人民币元

代码	行业类别	公允价值（元）	占基金资产净值比例（%）
A	农、林、牧、渔业	-	-
B	采矿业	-	-
C	制造业	54,106,536.20	10.18
D	电力、热力、燃气及水生产和供应业	69,390.00	0.01
E	建筑业	-	-
F	批发和零售业	-	-
G	交通运输、仓储和邮政业	17,585,726.00	3.31
H	住宿和餐饮业	-	-
I	信息传输、软件和信息技术服务业	2,696,736.05	0.51
J	金融业	2,508,560.00	0.47
K	房地产业	-	-
L	租赁和商务服务业	-	-
M	科学研究和技术服务业	-	-
N	水利、环境和公共设施管理业	-	-
O	居民服务、修理和其他服务业	-	-
P	教育	-	-

Q	卫生和社会工作	-	-
R	文化、体育和娱乐业	-	-
S	综合	-	-
	合计	76,966,948.25	14.48

5.2.2 报告期末按行业分类的港股通投资股票投资组合

本基金本报告期末未持有港股通投资股票。

5.3 报告期末按公允价值占基金资产净值比例大小排序的前十名股票投资明细

金额单位：人民币元

序号	股票代码	股票名称	数量（股）	公允价值（元）	占基金资产净值比例（%）
1	600150	中国船舶	469,000	13,807,360.00	2.60
2	601872	招商轮船	1,821,000	10,707,480.00	2.01
3	601058	赛轮轮胎	705,600	8,290,800.00	1.56
4	300776	帝尔激光	123,580	7,446,930.80	1.40
5	300699	光威复材	197,620	5,270,525.40	0.99
6	601111	中国国航	709,300	5,206,262.00	0.98
7	600685	中船防务	191,200	4,885,160.00	0.92
8	002049	紫光国微	72,000	4,856,400.00	0.91
9	601989	中国重工	1,112,200	4,593,386.00	0.86
10	688777	中控技术	59,243	2,686,670.05	0.51

5.4 报告期末按债券品种分类的债券投资组合

金额单位：人民币元

序号	债券品种	公允价值（元）	占基金资产净值比例（%）
1	国家债券	29,919,092.31	5.63
2	央行票据	-	-
3	金融债券	102,332,903.83	19.25
	其中：政策性金融债	51,581,628.41	9.70
4	企业债券	143,799,725.48	27.05
5	企业短期融资券	40,134,006.56	7.55
6	中期票据	91,230,468.84	17.16
7	可转债（可交换债）	-	-
8	同业存单	-	-
9	其他	41,316,649.70	7.77
10	合计	448,732,846.72	84.42

5.5 报告期末按公允价值占基金资产净值比例大小排名的前五名债券投资明细

金额单位：人民币元

序号	债券代码	债券名称	数量（张）	公允价值（元）	占基金资产净值比例（%）
1	138802	23 奉发 01	500,000	52,256,561.65	9.83
2	012384045	23 沪电力 SCP021	400,000	40,134,006.56	7.55
3	102381769	23 华润 MTN002	300,000	30,459,773.77	5.73
4	148427	23 蛇口 03	300,000	30,056,156.71	5.65
5	239974	23 贴现国债 74	300,000	29,919,092.31	5.63

5.6 报告期末按公允价值占基金资产净值比例大小排名的前十名资产支持证券投资明细

本基金本报告期末未持有资产支持证券。

5.7 报告期末按公允价值占基金资产净值比例大小排序的前五名贵金属投资明细

本基金本报告期末未持有贵金属。

5.8 报告期末按公允价值占基金资产净值比例大小排名的前五名权证投资明细

本基金本报告期末未持有权证。

5.9 报告期末本基金投资的股指期货交易情况说明

5.9.1 报告期末本基金投资的股指期货持仓和损益明细

根据本基金合同规定，本基金不参与股指期货交易。

5.9.2 本基金投资股指期货的投资政策

根据本基金合同规定，本基金不参与股指期货交易。

5.10 报告期末本基金投资的国债期货交易情况说明

5.10.1 本期国债期货投资政策

本基金参与国债期货投资是为了有效控制债券市场的系统性风险，本基金将根据风险管理原则，以套期保值为主要目的，适度运用国债期货提高投资组合运作效率。在国债期货投资过程中，基金管理人通过对宏观经济和利率市场走势的分析与判断，并充分考虑国债期货的收益性、流动性及风险特征，通过资产配置，谨慎进行投资，以调整债券组合的久期，降低投资组合的整体风险。

5.10.2 报告期末本基金投资的国债期货持仓和损益明细

本基金本报告期末未持有国债期货合约。

5.10.3 本期国债期货投资评价

本基金本报告期末未持有国债期货合约。

5.11 投资组合报告附注

5.11.1

报告期内基金投资的前十名证券除 20 国开 05（证券代码 200205）、22 申证 C1（证券代码 149904）、23 蛇口 03（证券代码 148427）、23 厦门国际二级资本债 01（证券代码 232380026）外其他证券的发行主体未有被监管部门立案调查，不存在报告编制日前一年内受到公开谴责、处罚的情形。

1、20 国开 05（证券代码 200205）

根据发布的相关公告，该证券发行人在报告期内因违规经营、未依法履行职责，多次受到监管机构的处罚。

2、22 申证 C1（证券代码 149904）

根据 2023 年 1 月 12 日发布的相关公告，该证券发行人因未依法履行职责被江西证监局给予警示。

根据 2023 年 7 月 21 日发布的相关公告，该证券发行人因未依法履行职责被吉林证监局给予警示。

3、23 蛇口 03（证券代码 148427）

根据 2023 年 8 月 16 日发布的相关公告，该证券发行人因涉嫌违反法律法规被广东省通信管理局责令改正。

4、23 厦门国际二级资本债 01（证券代码 232380026）

根据发布的相关公告，该证券发行人在报告期内因违规经营、违规提供担保及财务资助、未依法履行职责等原因，多次受到监管机构的处罚。

对上述证券的投资决策程序的说明：本基金投资上述证券的投资决策程序符合相关法律法规和公司制度的要求。

5.11.2

本基金投资的前十名股票没有超出基金合同规定的备选股票库，本基金管理人从制度和流程上要求股票必须先入库再买入。

5.11.3 其他资产构成

金额单位：人民币元

序号	名称	金额（元）
1	存出保证金	76,492.30

2	应收清算款	-
3	应收股利	-
4	应收利息	-
5	应收申购款	299.93
6	其他应收款	-
7	其他	-
8	合计	76,792.23

5.11.4 报告期末持有的处于转股期的可转换债券明细

本基金本报告期末未持有处于转股期的可转换债券。

5.11.5 报告期末前十名股票中存在流通受限情况的说明

本基金本报告期末投资前十名股票中不存在流通受限情况。

§ 6 开放式基金份额变动

单位：份

项目	招商安悦 1 年持有期债券 A	招商安悦 1 年持有期债券 C
报告期期初基金份额总额	385,013,443.25	401,744,841.35
报告期期间基金总申购份额	46,517.34	9,546.25
减：报告期期间基金总赎回份额	124,624,922.29	134,577,868.15
报告期期间基金拆分变动份额（份额减少以“-”填列）	-	-
报告期期末基金份额总额	260,435,038.30	267,176,519.45

§ 7 基金管理人运用固有资金投资本基金情况

7.1 基金管理人持有本基金份额变动情况

本报告期内基金管理人无运用固有资金投资本基金的情况。

7.2 基金管理人运用固有资金投资本基金交易明细

本报告期内基金管理人无运用固有资金投资本基金的交易明细。

§ 8 备查文件目录

8.1 备查文件目录

- 1、中国证券监督管理委员会批准设立招商基金管理有限公司的文件；
- 2、中国证券监督管理委员会批准招商安悦 1 年持有期债券型证券投资基金设立的文件；
- 3、《招商安悦 1 年持有期债券型证券投资基金基金合同》；
- 4、《招商安悦 1 年持有期债券型证券投资基金托管协议》；
- 5、《招商安悦 1 年持有期债券型证券投资基金招募说明书》；
- 6、基金管理人业务资格批件、营业执照。

8.2 存放地点

招商基金管理有限公司

地址：深圳市福田区深南大道 7088 号

8.3 查阅方式

上述文件可在招商基金管理有限公司互联网站上查阅，或者在营业时间内到招商基金管理有限公司查阅。

投资者对本报告书如有疑问，可咨询本基金管理人招商基金管理有限公司。

客户服务中心电话：400-887-9555

网址：<http://www.cmfcchina.com>

招商基金管理有限公司

2024 年 1 月 19 日