

# 宝盈中证 100 指数增强型证券投资基金 2023 年第 4 季度报告

2023 年 12 月 31 日

基金管理人：宝盈基金管理有限公司

基金托管人：中国建设银行股份有限公司

报告送出日期：2024 年 1 月 19 日

## § 1 重要提示

基金管理人的董事会及董事保证本报告所载资料不存在虚假记载、误导性陈述或重大遗漏，并对其内容的真实性、准确性和完整性承担个别及连带责任。

基金托管人中国建设银行股份有限公司根据本基金合同规定，于 2024 年 1 月 18 日复核了本报告中的财务指标、净值表现和投资组合报告等内容，保证复核内容不存在虚假记载、误导性陈述或者重大遗漏。

基金管理人承诺以诚实信用、勤勉尽责的原则管理和运用基金资产，但不保证基金一定盈利。

基金的过往业绩并不代表其未来表现。投资有风险，投资者在作出投资决策前应仔细阅读本基金的招募说明书。

本报告中财务资料未经审计。

本报告期自 2023 年 10 月 1 日起至 12 月 31 日止。

## §2 基金产品概况

基金简称	宝盈中证 100 指数增强
基金主代码	213010
基金运作方式	契约型开放式
基金合同生效日	2010 年 2 月 8 日
报告期末基金份额总额	112,022,467.00 份
投资目标	在基金合同规定的范围内，通过严格的投资程序约束和数量化风险管理手段，结合增强收益的主动投资，力争取得基金净值增长率与业绩比较基准之间的日均跟踪偏离度的绝对值不超过 0.5%、年跟踪误差不超过 7.75%、基金总体投资业绩超越中证 100 指数的表现。
投资策略	本基金为增强型指数基金，对指数投资部分采用完全复制法，按照成份股在中证 100 指数中的基准权重构建指数化投资组合，并根据标的指数成份股及其权重的变化进行相应调整。本基金对主动投资部分实行双向积极配置策略。采用利率预期、收益率曲线变动分析、信用度分析、收益率利差分析、相对价值评估等债券投资策略。采用市场公认的定价技术，适当参与金融衍生产品的投资。
业绩比较基准	中证 100 指数×95%+活期存款利率（税后）×5%
风险收益特征	本基金投资于中证 100 指数的成份股及其备选成份股的比例不低于基金资产的 80%，预期风险收益高于混合型基金、债券基金和货币市场基金，属于较高风险收益预期的证券投资基金产品。
基金管理人	宝盈基金管理有限公司

基金托管人	中国建设银行股份有限公司	
下属分级基金的基金简称	宝盈中证 100 指数增强 A	宝盈中证 100 指数增强 C
下属分级基金的交易代码	213010	007580
报告期末下属分级基金的份额总额	106,909,155.21 份	5,113,311.79 份

### §3 主要财务指标和基金净值表现

#### 3.1 主要财务指标

单位：人民币元

主要财务指标	报告期（2023 年 10 月 1 日-2023 年 12 月 31 日）	
	宝盈中证 100 指数增强 A	宝盈中证 100 指数增强 C
1. 本期已实现收益	-6,077,144.21	-279,731.83
2. 本期利润	-11,811,216.48	-551,655.44
3. 加权平均基金份额本期利润	-0.1004	-0.1048
4. 期末基金资产净值	157,914,221.01	7,332,237.40
5. 期末基金份额净值	1.477	1.434

注：1、本期已实现收益指基金本期利息收入、投资收益、其他收入（不含公允价值变动收益）扣除相关费用和信用减值损失后的余额。

2、本期利润为本期已实现收益加上本期公允价值变动收益。

3、所述基金业绩指标不包括持有人认购或交易基金的各项费用，计入费用后实际收益水平要低于所列数字。

#### 3.2 基金净值表现

##### 3.2.1 基金份额净值增长率及其与同期业绩比较基准收益率的比较

宝盈中证 100 指数增强 A

阶段	净值增长率①	净值增长率标准差②	业绩比较基准收益率③	业绩比较基准收益率标准差④	①-③	②-④
过去三个月	-6.28%	0.80%	-7.13%	0.80%	0.85%	0.00%
过去六个月	-8.43%	0.84%	-10.95%	0.85%	2.52%	-0.01%
过去一年	-8.15%	0.84%	-11.99%	0.85%	3.84%	-0.01%
过去三年	-25.94%	1.09%	-37.39%	1.11%	11.45%	-0.02%
过去五年	51.56%	1.16%	2.84%	1.17%	48.72%	-0.01%
自基金合同	79.14%	1.31%	8.81%	1.32%	70.33%	-0.01%

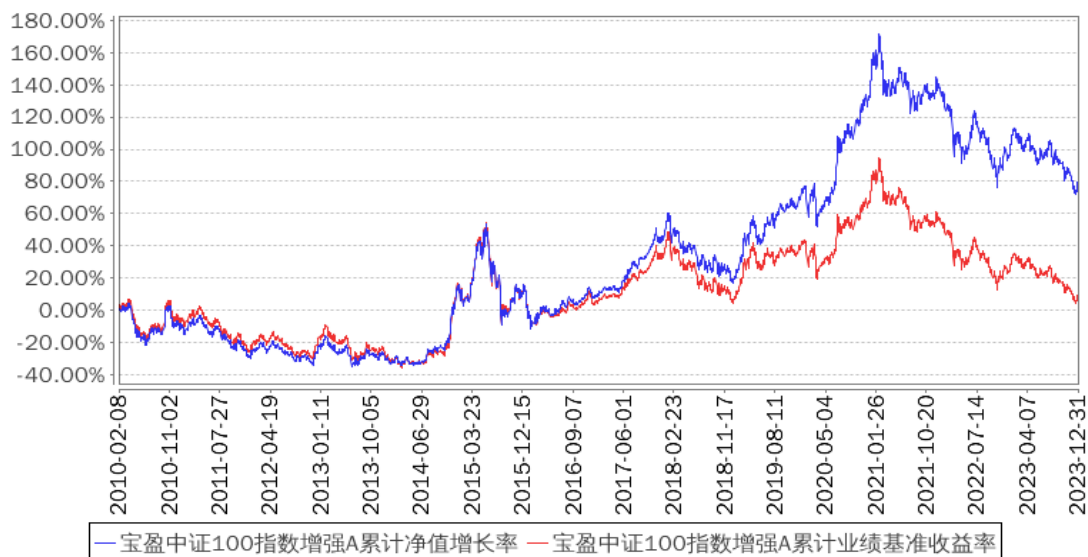
生效起至今						
-------	--	--	--	--	--	--

宝盈中证 100 指数增强 C

阶段	净值增长率①	净值增长率标准差②	业绩比较基准收益率③	业绩比较基准收益率标准差④	①-③	②-④
过去三个月	-6.46%	0.79%	-7.13%	0.80%	0.67%	-0.01%
过去六个月	-8.84%	0.83%	-10.95%	0.85%	2.11%	-0.02%
过去一年	-8.84%	0.84%	-11.99%	0.85%	3.15%	-0.01%
过去三年	-27.72%	1.09%	-37.39%	1.11%	9.67%	-0.02%
自基金合同生效起至今	9.70%	1.12%	-19.21%	1.13%	28.91%	-0.01%

3.2.2 自基金合同生效以来基金累计净值增长率变动及其与同期业绩比较基准收益率变动的比较

宝盈中证100指数增强A累计净值增长率与同期业绩比较基准收益率的历史走势对比图



宝盈中证100指数增强C累计净值增长率与同期业绩比较基准收益率的历史走势对比图



注：本基金于2019年7月1日起增加收取销售服务费的C类收费模式，其对应的基金份额简称“宝盈中证100指数增强C”。

## §4 管理人报告

### 4.1 基金经理（或基金经理小组）简介

姓名	职务	任本基金的基金经理期限		证券从业年限	说明
		任职日期	离任日期		
蔡丹	本基金、宝盈祥瑞混合型证券投资基金、宝盈祥泰混合型证券投资基金、宝盈国证证券龙头指数型发起式证券投资基金、宝盈中证沪港深科技龙头指数型发起式证券投资基金	2017年8月5日	-	13年	蔡丹女士，CFA，中山大学概率论与数理统计硕士。曾任职于网易互动娱乐有限公司、广发证券股份有限公司，2011年9月至2017年7月任职于长城证券股份有限公司，先后担任金融研究所金融工程研究员、资产管理部量化投资经理、执行董事。2017年7月加入宝盈基金管理有限公司，曾任宝盈策略增长混合型证券投资基金基金经理。中国国籍，证券投资基金从业人员资格。

金、宝盈祥和 9 个月定期开放混合型证券投资基金、宝盈祥庆 9 个月持有期混合型证券投资基金、宝盈祥裕增强回报混合型证券投资基金、宝盈祥颐定期开放混合型证券投资基金、宝盈华证龙头红利 50 指数型发起式证券投资基金基金经理				
---	--	--	--	--

#### 4.1.1 期末兼任私募资产管理计划投资经理的基金经理同时管理的产品情况

报告期内本基金基金经理未兼任私募资产管理计划投资经理。

#### 4.2 管理人对报告期内本基金运作合规守信情况的说明

本报告期内，本基金管理人严格遵守《中华人民共和国证券投资基金法》等有关法律法规及基金合同等有关基金法律文件的规定，以取信于市场、取信于社会投资公众为宗旨，本着诚实信用、勤勉尽责的原则管理和运用基金资产，在控制风险的前提下，为基金持有人谋求最大利益。在本报告期内，基金运作合法合规，严格遵守法律法规关于公平交易的相关规定，在投资管理活动中公平对待不同投资组合，无损害基金持有人利益的行为。

#### 4.3 公平交易专项说明

##### 4.3.1 公平交易制度的执行情况

基金管理人根据《证券投资基金管理公司公平交易制度指导意见》和《宝盈基金管理有限公

司公平交易制度》对本基金的日常交易行为进行监控，并定期制作公平交易分析报告，对不同投资组合的收益率、同向交易价差、反向交易价差作专项分析。报告结果表明，本基金在本报告期内的同向交易价差均在可合理解释范围之内；在本报告期内基金管理人严格遵守法律法规关于公平交易的相关规定，在投资活动中公平对待不同投资组合，公平交易制度执行情况良好，无损害基金持有人利益的行为。

### 4.3.2 异常交易行为的专项说明

本报告期内，未发现本基金存在异常交易行为。

## 4.4 报告期内基金的投资策略和运作分析

本季度国内经济波折修复，增长相对乏力，12 月制造业 PMI 环比下降 0.4pct 至 49%，连续第三个月回落；由于美债利率和地缘局势的持续扰动，海外投资者情绪偏弱，北向资金持续流出；10 月底 1 万亿人民币特别国债的发行传递出较为明显的正向信号，市场一度回暖。本季度内外部环境也出现了积极变化：12 月召开的中央经济工作会议定调积极，叠加北上等一线城市地产需求侧政策优化，多家银行相继下调存款利率，国内稳增长政策仍在积极发力；12 月底央行对当前国内经济的研判中新增“社会预期偏弱”的表述，强调“更加注重做好逆周期和跨周期调节”、“更好发挥货币政策工具的总量和结构双重功能，着力扩大内需、提振信心，推动经济良性循环”，政策应对预期不断强化。但由于担心后续力度不及预期，即便美债利率快速下行，市场依然维持弱势，本季度 A 股指数继续震荡下行，上证综指连续 5 个月收阴，本季度下跌 4.36%，收于 2974.93 点，连续 3 个季度收跌。

从成交额来看，本季日均成交额在 8241.98 亿，略高于上季度的 7972.92 亿左右，交投较为清淡。美联储最近三次暂停加息，美债利率从 10 月下旬回落，10 年期美债利率从 4.98% 滑落至 3.88%，最近一个季度美元相对人民币贬值 1.35% 至 7.08%，位于 2015 年以来 89.64% 的分位数，还处于相对高位，期间北向资金以净流出为主，10 月、11 月和 12 月分别净流出 447.87 亿元、17.77 亿元和 129.26 亿元，连续 5 个月净流出，季度净流出 594.89 亿元，连续 3 个季度净流出，虽然相比上季度有所缓和，但还是处于历史以来第二大净流出季度。

从市场走势来看，本季度主要指数普遍回调，指数表现如下：中证 1000 下跌 3.15%，中证红利下跌 3.71%，中证 500 下跌 4.6%，中证 800 下跌 6.38%，沪深 300 下跌 7%，上证 50 下跌 7.22%，中证 100 下跌 7.51%，小盘类、红利类表现稍好，大盘表现偏弱。分行业来看，中信 30 个一级行业中仅有 4 个行业录得上涨，其中涨幅前五的行业分别为：综合（上涨 5.69%）、煤炭（上涨 4.47%）、电子（上涨 3.95%）、农林牧渔（上涨 1.76%）和医药（下跌 0.05%）；跌幅前五的行业：房地产

（下跌 13.83%）、建材（下跌 13.2%）、消费者服务（下跌 11.12%）、电新（下跌 9.35%）和建筑（下跌 9.06%）。

从价值成长风格来看，本季度国证价值和国证成长分别下跌 6.73%和 6.66%，价值成长风格差异不大；中证 2000 上涨 1.92%，沪深 300 下跌 7%，小盘表现要明显强于大盘。

在经历连续三个季度的震荡调整后，指数整体估值继续回落，目前大多都还处于低估水平，股权风险溢价还处于相对高位。以最新成份股用整体法测算 PE，中证 100 指数当前 PE 为 12.47X，位于 2015 年以来的 8.73%分位数水平，整体估值具备明显的优势，处于高赔率区间，2023 年股票 ETF 持续净流入，也反映出股票市场处于相对低位，具备配置价值。

尽管 12 月 PMI 指标仍在荣枯线下方，但考虑到前期政策的落地及应对，当前投资者偏审慎的预期有望逐步改善。海外方面，美联储释放鸽派信号，美债利率、美元指数持续走弱，人民币汇率走强，而中国权益类资产对此暂时反应不足。A 股整体估值处于历史较极端水平，结构估值风险充分释放。A 股市场前期经历连续回调后，主要指数再现极端估值，资产价格可能已经反映投资者过于悲观预期。我们认为在极端估值、交易情绪低位叠加积极因素逐步积累的情况下，投资者信心仍有继续修复空间，2024 年 A 股机会大于风险。

本基金致力于挖掘财务数据、一致预期数据、市场行情数据、市场情绪数据中蕴含的有效因子，构建多维度、多策略的选股体系。本基金通过对成份股内部有效因子的挖掘，在实现主要风险因子中性的基础上，严格控制与基准指数的偏离度，通过增强策略来增强产品收益。此外，本基金还积极参与新股研究，甄别新股参与价值，对于有价值的主板、中小板、创业板和科创板的网下新股申购，本基金会积极参与，以期通过打新来提供稳定的增强收益。

报告期内，本基金在复制中证 100 指数成份股的基础上，配置了部分增强策略，同时积极甄选个股参与网下新股申购。2023 年本基金 A 份额年化跟踪误差为 0.8%。我们将继续努力尽责地做好本基金的管理工作，力争为投资者谋取较好的回报。

#### 4.5 报告期内基金的业绩表现

截至本报告期末宝盈中证 100 指数增强 A 的基金份额净值为 1.477 元，本报告期基金份额净值增长率为-6.28%；截至本报告期末宝盈中证 100 指数增强 C 的基金份额净值为 1.434 元，本报告期基金份额净值增长率为-6.46%。同期业绩比较基准收益率为-7.13%。

#### 4.6 报告期内基金持有人数或基金资产净值预警说明

本基金本报告期内未出现连续二十个工作日基金份额持有人数量不满二百人或者基金资产净值低于五千万元的情形。



## §5 投资组合报告

### 5.1 报告期末基金资产组合情况

序号	项目	金额（元）	占基金总资产的比例（%）
1	权益投资	155,867,189.52	94.07
	其中：股票	155,867,189.52	94.07
2	基金投资	-	-
3	固定收益投资	7,059,790.68	4.26
	其中：债券	7,059,790.68	4.26
	资产支持证券	-	-
4	贵金属投资	-	-
5	金融衍生品投资	-	-
6	买入返售金融资产	-	-
	其中：买断式回购的买入返售金融资产	-	-
7	银行存款和结算备付金合计	2,527,651.00	1.53
8	其他资产	232,889.55	0.14
9	合计	165,687,520.75	100.00

### 5.2 报告期末按行业分类的股票投资组合

#### 5.2.1 报告期末指数投资按行业分类的境内股票投资组合

代码	行业类别	公允价值（元）	占基金资产净值比例（%）
A	农、林、牧、渔业	3,557,540.20	2.15
B	采矿业	10,292,213.00	6.23
C	制造业	91,979,482.67	55.66
D	电力、热力、燃气及水生产和供应业	5,687,606.00	3.44
E	建筑业	1,590,378.40	0.96
F	批发和零售业	-	-
G	交通运输、仓储和邮政业	4,426,692.20	2.68
H	住宿和餐饮业	-	-
I	信息传输、软件和信息技术服务业	10,040,876.41	6.08
J	金融业	18,041,016.50	10.92
K	房地产业	2,781,316.00	1.68
L	租赁和商务服务业	2,286,044.84	1.38
M	科学研究和技术服务业	2,798,864.72	1.69
N	水利、环境和公共设施管理业	-	-
O	居民服务、修理和其他服务业	-	-
P	教育	-	-
Q	卫生和社会工作	1,162,105.56	0.70
R	文化、体育和娱乐业	294,840.00	0.18

S	综合	-	-
	合计	154,938,976.50	93.76

### 5.2.2 报告期末积极投资按行业分类的境内股票投资组合

代码	行业类别	公允价值（元）	占基金资产净值比例（%）
A	农、林、牧、渔业	-	-
B	采矿业	2,372.00	0.00
C	制造业	723,016.18	0.44
D	电力、热力、燃气及水生产和供应业	11,802.00	0.01
E	建筑业	3,672.00	0.00
F	批发和零售业	36,856.61	0.02
G	交通运输、仓储和邮政业	12,766.59	0.01
H	住宿和餐饮业	-	-
I	信息传输、软件和信息技术服务业	44,200.80	0.03
J	金融业	33,519.26	0.02
K	房地产业	9,568.00	0.01
L	租赁和商务服务业	2,606.25	0.00
M	科学研究和技术服务业	26,728.44	0.02
N	水利、环境和公共设施管理业	6,244.89	0.00
O	居民服务、修理和其他服务业	-	-
P	教育	-	-
Q	卫生和社会工作	5,987.00	0.00
R	文化、体育和娱乐业	8,873.00	0.01
S	综合	-	-
	合计	928,213.02	0.56

### 5.2.3 报告期末按行业分类的港股通投资股票投资组合

本基金本报告期末未持有港股通股票。

### 5.3 期末按公允价值占基金资产净值比例大小排序的股票投资明细

#### 5.3.1 报告期末指数投资按公允价值占基金资产净值比例大小排序的前十名股票投资明细

序号	股票代码	股票名称	数量（股）	公允价值（元）	占基金资产净值比例（%）
1	600519	贵州茅台	8,900	15,361,400.00	9.30
2	601318	中国平安	169,725	6,839,917.50	4.14
3	300750	宁德时代	41,580	6,788,350.80	4.11
4	600036	招商银行	195,200	5,430,464.00	3.29
5	000333	美的集团	77,550	4,236,556.50	2.56
6	600900	长江电力	153,700	3,587,358.00	2.17

7	002714	牧原股份	86,390	3,557,540.20	2.15
8	601899	紫金矿业	259,800	3,237,108.00	1.96
9	600276	恒瑞医药	70,428	3,185,458.44	1.93
10	600030	中信证券	153,900	3,134,943.00	1.90

### 5.3.2 报告期末积极投资按公允价值占基金资产净值比例大小排序的前五名股票投资明细

序号	股票代码	股票名称	数量（股）	公允价值（元）	占基金资产净值比例（%）
1	301487	盟固利	867	35,512.32	0.02
2	301348	蓝箭电子	421	18,763.97	0.01
3	301421	波长光电	240	14,248.80	0.01
4	301510	固高科技	396	13,863.96	0.01
5	301488	豪恩汽电	191	13,196.19	0.01

### 5.4 报告期末按债券品种分类的债券投资组合

序号	债券品种	公允价值（元）	占基金资产净值比例（%）
1	国家债券	7,059,790.68	4.27
2	央行票据	-	-
3	金融债券	-	-
	其中：政策性金融债	-	-
4	企业债券	-	-
5	企业短期融资券	-	-
6	中期票据	-	-
7	可转债（可交换债）	-	-
8	同业存单	-	-
9	其他	-	-
10	合计	7,059,790.68	4.27

### 5.5 报告期末按公允价值占基金资产净值比例大小排序的前五名债券投资明细

序号	债券代码	债券名称	数量（张）	公允价值（元）	占基金资产净值比例（%）
1	019709	23 国债 16	50,000	5,026,164.38	3.04
2	019694	23 国债 01	10,000	1,019,429.04	0.62
3	019703	23 国债 10	10,000	1,014,197.26	0.61

### 5.6 报告期末按公允价值占基金资产净值比例大小排序的前十名资产支持证券投资明细

本基金本报告期末未持有资产支持证券。

### 5.7 报告期末按公允价值占基金资产净值比例大小排序的前五名贵金属投资明细

本基金本报告期末未持有贵金属。

### 5.8 报告期末按公允价值占基金资产净值比例大小排序的前五名权证投资明细

本基金本报告期末未持有权证。

## 5.9 报告期末本基金投资的股指期货交易情况说明

### 5.9.1 报告期末本基金投资的股指期货持仓和损益明细

本基金本报告期末未持有股指期货。

### 5.9.2 本基金投资股指期货的投资政策

本基金尚未在基金合同中明确股指期货的投资策略、比例限制、信息披露等，本基金暂不参与股指期货交易。

## 5.10 报告期末本基金投资的国债期货交易情况说明

### 5.10.1 本期国债期货投资政策

本基金尚未在基金合同中明确国债期货的投资策略、比例限制、信息披露等，本基金暂不参与国债期货交易。

### 5.10.2 报告期末本基金投资的国债期货持仓和损益明细

本基金本报告期末未持有国债期货。

### 5.10.3 本期国债期货投资评价

本基金本报告期末投资国债期货。

## 5.11 投资组合报告附注

### 5.11.1 本基金投资的前十名证券的发行主体本期是否出现被监管部门立案调查，或在报告编制日前一年内受到公开谴责、处罚的情形

本基金投资的前十名证券的发行主体在本报告期内没有被监管部门立案调查，在本报告编制日前一年内未受到公开谴责、处罚。

### 5.11.2 基金投资的前十名股票是否超出基金合同规定的备选股票库

本基金投资的前十名股票没有超出基金合同规定的备选股票库。

### 5.11.3 其他资产构成

序号	名称	金额（元）
1	存出保证金	11,294.45
2	应收证券清算款	132,497.44
3	应收股利	-
4	应收利息	-

5	应收申购款	89,097.66
6	其他应收款	-
7	其他	-
8	合计	232,889.55

#### 5.11.4 报告期末持有的处于转股期的可转换债券明细

本基金本报告期末未持有处于转股期的可转换债券。

#### 5.11.5 报告期末前十名股票中存在流通受限情况的说明

##### 5.11.5.1 报告期末指数投资前十名股票中存在流通受限情况的说明

本基金本报告期末指数投资前十名股票中不存在流通受限的情况。

##### 5.11.5.2 报告期末积极投资前五名股票中存在流通受限情况的说明

序号	股票代码	股票名称	流通受限部分的公允价值（元）	占基金资产净值比例（%）	流通受限情况说明
1	301487	盟固利	35,512.32	0.02	新股流通受限
2	301348	蓝箭电子	18,763.97	0.01	新股流通受限
3	301421	波长光电	14,248.80	0.01	新股流通受限
4	301510	固高科技	13,863.96	0.01	新股流通受限
5	301488	豪恩汽电	13,196.19	0.01	新股流通受限

#### 5.11.6 投资组合报告附注的其他文字描述部分

由于四舍五入的原因，分项与合计项之间可能存在尾差。

## §6 开放式基金份额变动

单位：份

项目	宝盈中证 100 指数增强 A	宝盈中证 100 指数增强 C
报告期期初基金份额总额	124,027,409.90	5,195,875.60
报告期期间基金总申购份额	7,409,422.52	1,587,816.68
减：报告期期间基金总赎回份额	24,527,677.21	1,670,380.49
报告期期间基金拆分变动份额（份额减少以“-”填列）	-	-
报告期期末基金份额总额	106,909,155.21	5,113,311.79

## §7 基金管理人运用固有资金投资本基金情况

### 7.1 基金管理人持有本基金份额变动情况

单位：份

报告期期初管理人持有的本基金份额	2,957,206.52
------------------	--------------

报告期期间买入/申购总份额	
报告期期间卖出/赎回总份额	
报告期期末管理人持有的本基金份额	2,957,206.52
报告期期末持有的本基金份额占基金总份额比例 (%)	2.64

## 7.2 基金管理人运用固有资金投资本基金交易明细

本报告期内基金管理人未运用固有资金投资本基金。

## §8 影响投资者决策的其他重要信息

### 8.1 报告期内单一投资者持有基金份额比例达到或超过 20%的情况

本基金本报告期内无单一投资者持有基金份额比例达到或超过 20%的情况。

### 8.2 影响投资者决策的其他重要信息

本基金本报告期无影响投资者决策的其他重要信息。

## §9 备查文件目录

### 9.1 备查文件目录

中国证监会批准宝盈中证 100 指数增强型证券投资基金设立的文件。

《宝盈中证 100 指数增强型证券投资基金基金合同》。

《宝盈中证 100 指数增强型证券投资基金托管协议》。

法律意见书。

基金管理人业务资格批件、营业执照。

基金托管人业务资格批件、营业执照。

中国证监会要求的其他文件。

### 9.2 存放地点

基金管理人办公地址：广东省深圳市福田区福华一路 115 号投行大厦 10 层

基金托管人办公地址：北京市西城区闹市口大街 1 号院 1 号楼

### 9.3 查阅方式

上述备查文件文本分别存放在基金管理人和基金托管人的办公场所，在办公时间内基金持有

人可免费查阅。

宝盈基金管理有限公司

2024 年 1 月 19 日