

摩根士丹利招惠一年持有期混合型证券投资  
基金  
2023 年第 4 季度报告

2023 年 12 月 31 日

基金管理人：摩根士丹利基金管理（中国）有限公司

基金托管人：招商银行股份有限公司

报告送出日期：2024 年 1 月 19 日

## § 1 重要提示

基金管理人的董事会及董事保证本报告所载资料不存在虚假记载、误导性陈述或重大遗漏，并对其内容的真实性、准确性和完整性承担个别及连带责任。

基金托管人招商银行股份有限公司根据本基金合同规定，于 2024 年 1 月 17 日复核了本报告中的财务指标、净值表现和投资组合报告等内容，保证复核内容不存在虚假记载、误导性陈述或者重大遗漏。

基金管理人承诺以诚实信用、勤勉尽责的原则管理和运用基金资产，但不保证基金一定盈利。

基金的过往业绩并不代表其未来表现。投资有风险，投资者在作出投资决策前应仔细阅读本基金的招募说明书。

本报告中财务资料未经审计。

本报告期自 2023 年 10 月 1 日起至 12 月 31 日止。

## § 2 基金产品概况

基金简称	大摩招惠一年持有期混合
基金主代码	010938
交易代码	010938
基金运作方式	契约型开放式。本基金每个工作日开放申购，但本基金对每份基金份额设置 1 年的最短持有期限。
基金合同生效日	2021 年 5 月 24 日
报告期末基金份额总额	92,621,908.91 份
投资目标	本基金在控制投资组合风险的前提下，追求长期稳健的投资回报。
投资策略	1、大类资产配置策略本基金按照自上而下的方法，通过综合分析国内外宏观经济态势、法规政策、利率走势、资金供求关系、证券市场走势、流动性风险、信用风险等因素，研判各类固定收益类资产的投资机会，以及参与可转换债券转股、股票市场交易等权益类投资工具类资产的投资机会。 2、普通债券投资策略本基金采用的主要普通债券投资策

	<p>略包括：利率预期策略、收益率曲线策略、信用利差策略、信用债投资策略、回购杠杆放大策略及其它辅助策略等。</p> <p>3、可转债投资策略当正股价格处于特定区间内时，可转换债券将表现出股性、债性或者股债混合的特性。本基金将对可转换债券对应的正股进行分析，从行业背景、公司基本面、市场情绪、期权价值等因素综合考虑可转换债券的投资机会，在价值权衡和风险评估的基础上审慎进行可转换债券的投资。本基金可转换债券（不包括可分离交易可转债的纯债部分）、可交换债券的投资比例合计不高于债券资产的 20%。</p> <p>4、资产支持证券投资策略本基金通过对资产支持证券的发行条款、基础资产的构成及质量等基本面研究，结合相关定价模型评估其内在价值，谨慎参与资产支持证券投资。</p> <p>5、股票投资策略在资产配置策略的基础上，本基金可以直接参与股票市场投资。在构建股票市场股票投资组合时，本基金将采取行业配置与个股精选相结合的投资策略。</p> <p>6、国债期货投资策略本基金投资国债期货将根据风险管理的原则，以套期保值为目的，以回避市场风险。故国债期货空头的合约价值主要与债券组合的多头价值相对应。基金管理人通过动态管理国债期货合约数量，以萃取相应债券组合的超额收益。</p> <p>7、股指期货投资策略本基金投资股指期货将根据风险管理的原则，以套期保值为目的，以回避市场风险。因此股指期货空头的合约价值主要与股票组合的多头价值相对应。基金管理人通过动态管理股指期货合约数量，以获取相应股票组合的超额收益。</p>
业绩比较基准	

	中债综合指数收益率×80%+沪深 300 指数收益率×20%	
风险收益特征	本基金为混合型基金，理论上其长期平均预期风险收益水平低于股票型基金，高于债券型基金、货币市场基金。	
基金管理人	摩根士丹利基金管理（中国）有限公司	
基金托管人	招商银行股份有限公司	
下属分级基金的基金简称	大摩招惠一年持有期混合 A	大摩招惠一年持有期混合 C
下属分级基金的交易代码	010938	010939
报告期末下属分级基金的份额总额	53,923,918.55 份	38,697,990.36 份

### § 3 主要财务指标和基金净值表现

#### 3.1 主要财务指标

单位：人民币元

主要财务指标	报告期（2023 年 10 月 1 日-2023 年 12 月 31 日）	
	大摩招惠一年持有期混合 A	大摩招惠一年持有期混合 C
1. 本期已实现收益	-1,388,216.62	-1,046,049.29
2. 本期利润	-541,916.59	-438,874.65
3. 加权平均基金份额本期利润	-0.0098	-0.0107
4. 期末基金资产净值	49,101,213.03	34,870,908.44
5. 期末基金份额净值	0.9106	0.9011

注：1. 以上所述基金业绩指标不包括持有人认购或交易基金的各项费用（例如，开放式基金的申购赎回费等），计入费用后实际收益水平要低于所列数字。

2. 本期已实现收益指基金本期利息收入、投资收益、其他收入（不含公允价值变动收益）扣除相关费用后的余额，本期利润为本期已实现收益加上本期公允价值变动收益。

#### 3.2 基金净值表现

##### 3.2.1 基金份额净值增长率及其与同期业绩比较基准收益率的比较

大摩招惠一年持有期混合 A

阶段	净值增长率①	净值增长率标准差②	业绩比较基准收益率③	业绩比较基准收益率标准差④	①-③	②-④
过去三个月	-1.03%	0.17%	-0.31%	0.16%	-0.72%	0.01%
过去六个月	-3.14%	0.18%	-0.54%	0.17%	-2.60%	0.01%

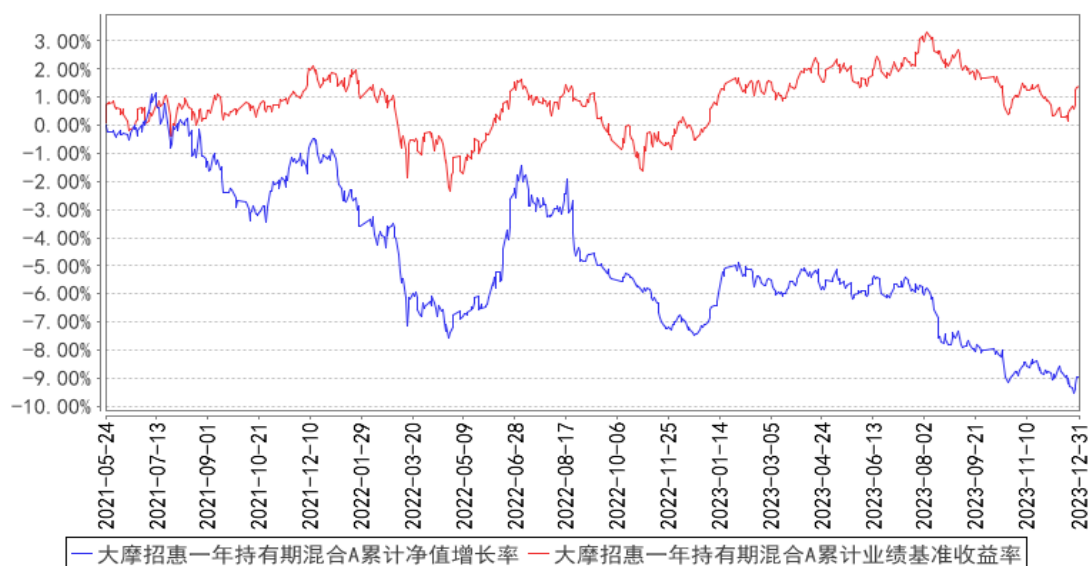
过去一年	-1.98%	0.18%	1.47%	0.17%	-3.45%	0.01%
自基金合同生效起至今	-8.94%	0.25%	1.37%	0.21%	-10.31%	0.04%

大摩招惠一年持有期混合 C

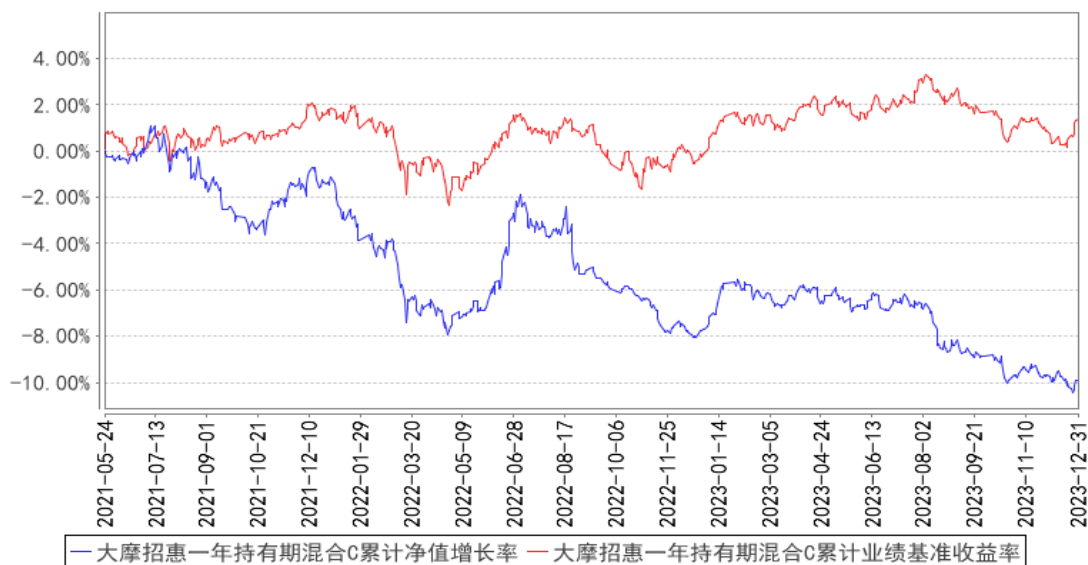
阶段	净值增长率①	净值增长率标准差②	业绩比较基准收益率③	业绩比较基准收益率标准差④	①-③	②-④
过去三个月	-1.14%	0.17%	-0.31%	0.16%	-0.83%	0.01%
过去六个月	-3.34%	0.18%	-0.54%	0.17%	-2.80%	0.01%
过去一年	-2.37%	0.18%	1.47%	0.17%	-3.84%	0.01%
自基金合同生效起至今	-9.89%	0.25%	1.37%	0.21%	-11.26%	0.04%

### 3.2.2 自基金合同生效以来基金累计净值增长率变动及其与同期业绩比较基准收益率变动的比较

大摩招惠一年持有期混合A累计净值增长率与同期业绩比较基准收益率的历史走势对比图



大摩招惠一年持有期混合C累计净值增长率与同期业绩比较基准收益率的历史走势图



注：1、本基金基金合同于 2021 年 5 月 24 日正式生效；

2、按照本基金基金合同的规定基金管理人自基金合同生效之日起 6 个月内使基金的投资组合比例符合基金合同的有关约定。建仓期结束时本基金的投资组合比例符合基金合同的有关约定。

## § 4 管理人报告

### 4.1 基金经理（或基金经理小组）简介

姓名	职务	任本基金的基金经理期限		证券从业年限	说明
		任职日期	离任日期		
周梦琳	基金经理	2022 年 11 月 10 日	-	11 年	北京大学光华管理学院金融学硕士。2012 年 7 月加入本公司，历任助理分析师、分析师、投资经理助理、投资经理，现任固定收益投资部基金经理。2022 年 11 月起担任摩根士丹利双利增强债券型证券投资基金、摩根士丹利招惠一年持有期混合型证券投资基金的基金经理，2022 年 11 月至 2023 年 12 月担任摩根士丹利多元收益债券型证券投资基金、摩根士丹利灵动优选债券型证券投资基金的基金经理。

注：1、基金经理的任职日期为根据本公司决定确定的聘任日期；

2、基金经理的任职已按规定在中国证券投资基金业协会办理完毕基金经理注册；

3、证券从业的含义遵从《证券业从业人员资格管理办法》的相关规定。

### 4.2 管理人对报告期内本基金运作合规守信情况的说明

报告期内，基金管理人严格按照《中华人民共和国证券投资基金法》、基金合同及其他相关法

律法规的规定，本着诚实信用、勤勉尽责的原则管理和运用基金资产，在认真控制风险的前提下，为基金份额持有人谋求最大利益，没有损害基金份额持有人利益的行为。

### 4.3 公平交易专项说明

#### 4.3.1 公平交易制度的执行情况

基金管理人严格执行《证券投资基金管理公司公平交易制度指导意见》及内部相关制度和流程，通过流程和系统控制保证有效实现公平交易管理要求，并通过对投资交易行为的监控和分析，确保基金管理人旗下各投资组合在研究、决策、交易执行等各方面均得到公平对待。本报告期，基金管理人严格执行各项公平交易制度及流程。

经对报告期内公司管理所有投资组合的整体收益率差异、分投资类别（股票、债券）的收益率差异，连续四个季度期间内、不同时间窗下（如日内、3日内、5日内）不同投资组合同向交易的交易价差进行分析，未发现异常情况。

#### 4.3.2 异常交易行为的专项说明

报告期内，本基金未出现基金管理人管理的所有投资组合参与交易所公开竞价同日反向交易成交较少的单边交易量超过该证券当日成交量的 5%的情况，基金管理人未发现异常交易行为。

### 4.4 报告期内基金的投资策略和运作分析

宏观经济在 2023 年 4 季度呈现弱势寻底的态势。PMI 连续三个月位于荣枯线之下，国内有效需求持续不足，房地产销售和投资二季度以来二次探底、外部环境复杂严峻外需恢复程度有限的大背景下，经济处于弱势寻底阶段。

四季度债券市场收益率震荡下行。十月、十一月受制于存单利率上行和国债供给放量，十年期国债围绕 2.7% 震荡。十二月中旬资金宽松，央行再次调降存款挂牌利率，长短端债券快速下行。三十年期国债从 3.0% 下行至 2.85%，十年期国债下行至 2.58%，纷纷触及 8 月低点。

权益市场方面，市场依然以主题性机会和上游资源品机会为主，四季度上证综指下跌 4.36%，沪深 300 下跌 7%。

海外部分，核心通胀指标和经济数据下行，联储鸽声不断。长端美债利率快速下行，十年期美债从 5.0 快速下行至 3.9%，中美利差倒挂有所缓和，人民币贬值压力减缓。

投资策略上，在信用债方面，严格防范信用风险，密切跟踪中微观行业和个体的变化，对个券进行深入研究，积极规避尾部风险。利率债部分，积极参与长端债券，获取波段收益。转债部分，经过前期溢价率压缩和正股下跌后，转债有一定的波段操作空间，整体保持中性仓位运行。

展望 2024 年，伴随着城投债供给缩量且高票息个券占比下降，以及产业债利率维持较低水平，

信用债资产荒和资产低收益并存，如何挖掘票息和增厚收益成为投资决策重点。组合将继续以信用债票息收益为主，兼顾利率债波段。

对于权益而言，美债顶点已现，联储预计 2024 年开启降息周期。北向流出速度放缓，国内托底经济政策持续启动，地方积极化债化解信用风险。看好下一阶段行情，维持中高权益仓位。

#### 4.5 报告期内基金的业绩表现

本报告期截至 2023 年 12 月 31 日，本基金 A 类份额净值为 0.9106 元，份额累计净值为 0.9106 元，C 类份额净值为 0.9011 元，份额累计净值为 0.9011 元；报告期内 A 类基金份额净值增长率为-1.03%，C 类基金份额净值增长率为-1.14%，同期业绩比较基准收益率为-0.31%。

#### 4.6 报告期内基金持有人数或基金资产净值预警说明

报告期内，本基金未出现连续二十个工作日基金份额持有人数量不满二百人或者基金资产净值低于五千万元的情形。

### § 5 投资组合报告

#### 5.1 报告期末基金资产组合情况

序号	项目	金额（元）	占基金总资产的比例（%）
1	权益投资	14,228,243.60	13.42
	其中：股票	14,228,243.60	13.42
2	基金投资	-	-
3	固定收益投资	86,414,590.95	81.50
	其中：债券	86,414,590.95	81.50
	资产支持证券	-	-
4	贵金属投资	-	-
5	金融衍生品投资	-	-
6	买入返售金融资产	-172.33	-0.00
	其中：买断式回购的买入返售金融资产	-	-
7	银行存款和结算备付金合计	3,360,617.65	3.17
8	其他资产	2,025,048.67	1.91
9	合计	106,028,328.54	100.00

#### 5.2 报告期末按行业分类的股票投资组合

##### 5.2.1 报告期末按行业分类的境内股票投资组合

代码	行业类别	公允价值（元）	占基金资产净值比例（%）
A	农、林、牧、渔业	-	-



B	采矿业	482,787.00	0.57
C	制造业	8,897,984.60	10.60
D	电力、热力、燃气及水生产和供应业	518,071.00	0.62
E	建筑业	-	-
F	批发和零售业	-	-
G	交通运输、仓储和邮政业	740,860.00	0.88
H	住宿和餐饮业	-	-
I	信息传输、软件和信息技术服务业	2,047,835.00	2.44
J	金融业	1,284,746.00	1.53
K	房地产业	-	-
L	租赁和商务服务业	-	-
M	科学研究和技术服务业	-	-
N	水利、环境和公共设施管理业	255,960.00	0.30
O	居民服务、修理和其他服务业	-	-
P	教育	-	-
Q	卫生和社会工作	-	-
R	文化、体育和娱乐业	-	-
S	综合	-	-
	合计	14,228,243.60	16.94

### 5.3 期末按公允价值占基金资产净值比例大小排序的股票投资明细

#### 5.3.1 报告期末按公允价值占基金资产净值比例大小排序的前十名股票投资明细

序号	股票代码	股票名称	数量（股）	公允价值（元）	占基金资产净值比例（%）
1	301360	荣旗科技	3,000	280,800.00	0.33
2	002945	华林证券	18,500	279,350.00	0.33
3	600941	中国移动	2,800	278,544.00	0.33
4	688318	财富趋势	2,200	277,860.00	0.33
5	688663	新风光	9,900	277,596.00	0.33
6	003009	中天火箭	6,000	276,660.00	0.33
7	301152	天力锂能	7,500	274,350.00	0.33
8	688079	美迪凯	20,600	274,186.00	0.33
9	688090	瑞松科技	8,400	272,076.00	0.32
10	002897	意华股份	7,300	271,268.00	0.32

### 5.4 报告期末按债券品种分类的债券投资组合

序号	债券品种	公允价值（元）	占基金资产净值比例（%）
1	国家债券	23,334,004.00	27.79
2	央行票据	-	-
3	金融债券	19,588,346.25	23.33
	其中：政策性金融债	-	-

4	企业债券	26,192,335.89	31.19
5	企业短期融资券	5,025,535.52	5.98
6	中期票据	12,274,369.29	14.62
7	可转债（可交换债）	-	-
8	同业存单	-	-
9	其他	-	-
10	合计	86,414,590.95	102.91

### 5.5 报告期末按公允价值占基金资产净值比例大小排序的前五名债券投资明细

序号	债券代码	债券名称	数量（张）	公允价值（元）	占基金资产净值比例（%）
1	102380418	23 亦庄投资 MTN001 (科创票据)	70,000	7,248,325.57	8.63
2	188446	21 外运 01	70,000	7,097,842.74	8.45
3	163226	20 浦集 01	70,000	7,090,129.31	8.44
4	148115	22 鲲鹏 K5	70,000	6,982,912.33	8.32
5	019703	23 国债 10	54,000	5,476,665.21	6.52

### 5.6 报告期末按公允价值占基金资产净值比例大小排序的前十名资产支持证券投资 明细

注：本基金本报告期末未持有资产支持证券。

### 5.7 报告期末按公允价值占基金资产净值比例大小排序的前五名贵金属投资明细

注：根据本基金基金合同规定，本基金不参与贵金属投资。

### 5.8 报告期末按公允价值占基金资产净值比例大小排序的前五名权证投资明细

注：本基金本报告期末未持有权证。

### 5.9 报告期末本基金投资的股指期货交易情况说明

#### 5.9.1 报告期末本基金投资的股指期货持仓和损益明细

注：报告期内，本基金未参与股指期货交易；截至报告期末，本基金未持有股指期货合约。

#### 5.9.2 本基金投资股指期货的投资政策

根据本基金基金合同的规定，本基金投资股指期货将根据风险管理的原则，以套期保值为目的，以回避市场风险。因此股指期货空头的合约价值主要与股票组合的多头价值相对应。基金管理人通过动态管理股指期货合约数量，以获取相应股票组合的超额收益。

报告期内，本基金未参与股指期货交易。

### 5.10 报告期末本基金投资的国债期货交易情况说明

### 5.10.1 本期国债期货投资政策

根据本基金基金合同的规定，本基金投资国债期货以套期保值为目的，以回避市场风险。故国债期货空头的合约价值主要与债券组合的多头价值相对应。基金管理人通过动态管理国债期货合约数量，以萃取相应债券组合的超额收益。

报告期内，本基金未参与国债期货交易。

### 5.10.2 报告期末本基金投资的国债期货持仓和损益明细

注：报告期内，本基金未参与国债期货交易；截至报告期末，本基金未持有国债期货合约。

### 5.10.3 本期国债期货投资评价

报告期内，本基金未参与国债期货交易；截至报告期末，本基金未持有国债期货合约。

## 5.11 投资组合报告附注

### 5.11.1 本基金投资的前十名证券的发行主体本期是否出现被监管部门立案调查，或在报告编制日前一年内受到公开谴责、处罚的情形

报告期内本基金投资的前十名证券的发行主体除中国银行股份有限公司（以下简称“中国银行”）外，其余的没有被监管部门立案调查，或在报告编制日前一年内受到公开谴责、处罚。

2023 年 2 月，中国银行保险监督管理委员会发布《中国银行保险监督管理委员会行政处罚信息公开表》（银保监罚决字〔2023〕5 号）对中国银行小微企业贷款风险分类不准确等违法违规行为，处以罚款。

2023 年 6 月，中国银行保险监督管理委员会上海监管局发布《上海银保监局行政处罚信息公开表》（沪银保监罚决字〔2023〕84 号）对中国银行违反规定从事未经批准的业务活动等违法违规行为，处以罚没款。

本基金投资 22 中国银行二级 01（2228006）决策流程符合本基金管理人投资管理制度的相关规定。针对上述情况，本基金管理人进行了分析和研究，认为上述事件对 22 中国银行二级 01 的投资价值未造成实质性影响。本基金管理人将继续对上述公司进行跟踪研究。

### 5.11.2 基金投资的前十名股票是否超出基金合同规定的备选股票库

本基金投资的前十名股票未超出基金合同规定的备选股票库。

### 5.11.3 其他资产构成

序号	名称	金额（元）
1	存出保证金	24,359.35
2	应收证券清算款	2,000,689.32

3	应收股利	-
4	应收利息	-
5	应收申购款	-
6	其他应收款	-
7	其他	-
8	合计	2,025,048.67

#### 5.11.4 报告期末持有的处于转股期的可转换债券明细

注：本基金本报告期末未持有处于转股期的可转换债券。

#### 5.11.5 报告期末前十名股票中存在流通受限情况的说明

注：本基金本报告期末前十名股票中不存在流通受限的情况。

### § 6 开放式基金份额变动

单位：份

项目	大摩招惠一年持有期混合 A	大摩招惠一年持有期混合 C
报告期期初基金份额总额	58,140,135.77	44,021,453.16
报告期期间基金总申购份额	10,592.60	19,894.20
减：报告期期间基金总赎回份额	4,226,809.82	5,343,357.00
报告期期间基金拆分变动份额（份额减少以“-”填列）	-	-
报告期期末基金份额总额	53,923,918.55	38,697,990.36

### § 7 基金管理人运用固有资金投资本基金情况

本报告期，基金管理人未运用固有资金申购、赎回本基金。截至本报告期末，基金管理人未持有本基金份额。

### § 8 备查文件目录

#### 8.1 备查文件目录

- 1、中国证监会准予本基金注册的批复文件；
- 2、本基金基金合同；
- 3、本基金托管协议；
- 4、本基金招募说明书；
- 5、基金管理人业务资格批件、营业执照；
- 6、基金托管人业务资格批件、营业执照；

7、报告期内在规定媒介上披露的各项公告。

## 8.2 存放地点

基金管理人、基金托管人处。

## 8.3 查阅方式

投资者可在营业时间免费查阅，也可按工本费购买复印件，还可以通过基金管理人网站查阅或下载。

摩根士丹利基金管理（中国）有限公司

2024 年 1 月 19 日