

**华夏保守养老目标一年持有期混合型**

**发起式基金中基金（FOF）**

**2023 年第 4 季度报告**

**2023 年 12 月 31 日**

基金管理人：华夏基金管理有限公司

基金托管人：中国银行股份有限公司

报告送出日期：二〇二四年一月十九日

## §1 重要提示

基金管理人的董事会及董事保证本报告所载资料不存在虚假记载、误导性陈述或重大遗漏，并对其内容的真实性、准确性和完整性承担个别及连带责任。

基金托管人中国银行股份有限公司根据本基金合同规定，于 2024 年 1 月 17 日复核了本报告中的财务指标、净值表现和投资组合报告等内容，保证复核内容不存在虚假记载、误导性陈述或者重大遗漏。

基金管理人承诺以诚实信用、勤勉尽责的原则管理和运用基金资产，但不保证基金一定盈利。

基金的过往业绩并不代表其未来表现。投资有风险，投资者在作出投资决策前应仔细阅读本基金的招募说明书。

本报告中财务资料未经审计。

本报告期自 2023 年 10 月 1 日起至 12 月 31 日止。

## §2 基金产品概况

基金简称	华夏保守养老一年持有混合（FOF）	
基金主代码	010281	
交易代码	010281	
基金运作方式	契约型开放式	
基金合同生效日	2021 年 3 月 12 日	
报告期末基金份额总额	85,724,396.99 份	
投资目标	在控制风险的前提下，通过资产配置、基金优选，力求基金资产稳定增值。	
投资策略	主要投资策略包括资产配置策略、基金投资策略、股票投资策略、固定收益品种投资策略等。在资产配置策略上，本基金采用目标风险策略，为保守目标风险型基金。	
业绩比较基准	沪深 300 指数收益率×10%+中债综合（全价）指数收益率×90%。	
风险收益特征	本基金属于混合型基金中基金（FOF），是目标风险型基金，目标风险按照风险水平由低至高分为保守、稳健、均衡、积极、进取，本产品为保守目标风险。其长期平均风险和预期收益率低于股票基金，高于货币市场基金。	
基金管理人	华夏基金管理有限公司	
基金托管人	中国银行股份有限公司	
下属分级基金的基金简称	华夏保守养老一年持有混合（FOF）A	华夏保守养老一年持有混合（FOF）Y
下属分级基金的交易代码	010281	017359
报告期末下属分级基金的份额总额	60,710,726.22 份	25,013,670.77 份

## §3 主要财务指标和基金净值表现

### 3.1 主要财务指标

单位：人民币元

主要财务指标	报告期 (2023 年 10 月 1 日-2023 年 12 月 31 日)	
	华夏保守养老一年持有混合（FOF）A	华夏保守养老一年持有混合（FOF）Y
1.本期已实现收益	787,838.39	262,793.51
2.本期利润	46,852.24	71,509.22
3.加权平均基金份额本期利润	0.0007	0.0037
4.期末基金资产净值	63,442,084.09	26,181,108.19
5.期末基金份额净值	1.0450	1.0467

注：①所述基金业绩指标不包括持有人认购或交易基金的各项费用，计入费用后实际收益水平要低于所列数字。

②本期已实现收益指基金本期利息收入、投资收益、其他收入（不含公允价值变动收益）扣除相关费用和信用减值损失后的余额，本期利润为本期已实现收益加上本期公允价值变动收益。

③本基金 T 日的基金份额净值在 T+3 日内公告。

④本基金自 2022 年 11 月 16 日增加 Y 类基金份额类别。

### 3.2 基金净值表现

#### 3.2.1 本报告期基金份额净值增长率及其与同期业绩比较基准收益率的比较

华夏保守养老一年持有混合（FOF）A：

阶段	净值增长率①	净值增长率标准差②	业绩比较基准收益率③	业绩比较基准收益率标准差④	①-③	②-④
过去三个月	0.14%	0.13%	0.03%	0.09%	0.11%	0.04%
过去六个月	-0.35%	0.14%	-0.35%	0.09%	0.00%	0.05%
过去一年	2.20%	0.13%	0.71%	0.09%	1.49%	0.04%
自基金合	4.50%	0.17%	0.48%	0.11%	4.02%	0.06%

同生效起至今						
--------	--	--	--	--	--	--

华夏保守养老一年持有混合（FOF）Y：

阶段	净值增长率①	净值增长率标准差②	业绩比较基准收益率③	业绩比较基准收益率标准差④	①-③	②-④
过去三个月	0.18%	0.13%	0.03%	0.09%	0.15%	0.04%
过去六个月	-0.28%	0.14%	-0.35%	0.09%	0.07%	0.05%
过去一年	2.36%	0.13%	0.71%	0.09%	1.65%	0.04%
自新增份额类别以来至今	2.22%	0.13%	0.96%	0.09%	1.26%	0.04%

注：①本基金自 2022 年 11 月 16 日增加 Y 类基金份额类别。

②2022 年 11 月 16 日至 2022 年 11 月 28 日期间，华夏保守养老一年持有混合（FOF）Y 类基金份额为零。

### 3.2.2 自基金合同生效以来基金累计净值增长率变动及其与同期业绩比较基准收益率变动的比较

华夏保守养老目标一年持有期混合型发起式基金中基金（FOF）

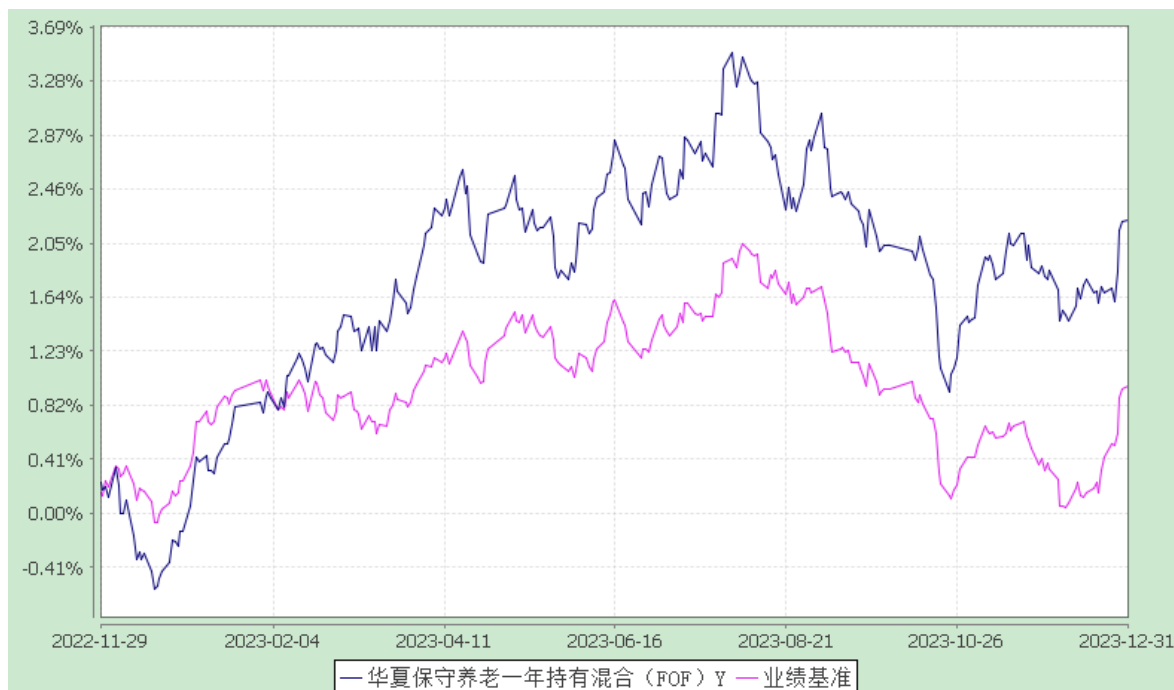
累计净值增长率与业绩比较基准收益率的历史走势对比图

(2021 年 3 月 12 日至 2023 年 12 月 31 日)

华夏保守养老一年持有混合（FOF）A：



华夏保守养老一年持有混合（FOF）Y:



注：①本基金自 2022 年 11 月 16 日增加 Y 类基金份额类别。

②2022 年 11 月 16 日至 2022 年 11 月 28 日期间，华夏保守养老一年持有混合（FOF）Y 类基金份额为零。

## §4 管理人报告

### 4.1 基金经理（或基金经理小组）简介

姓名	职务	任本基金的基金经理期限		证券从业年限	说明
		任职日期	离任日期		
李晓易	本基金的基金经理	2022-05-24	-	8 年	硕士。曾任中信期货有限公司资产管理部研究员、投资经理。2015 年 4 月加入华夏基金管理有限公司。历任资产配置部研究员、华夏聚惠稳健目标风险混合型基金中基金（FOF）基金经理（2019 年 1 月 24 日至 2022 年 5 月 24 日期间）等。

注：①上述“任职日期”和“离任日期”为根据公司决定确定的聘任日期和解聘日期。首任基金经理的，其“任职日期”为基金合同生效日。

②证券从业的含义遵从行业协会《证券业从业人员资格管理办法》的相关规定。

### 4.2 管理人对报告期内本基金运作合规守信情况的说明

报告期内，本基金管理人严格遵守《中华人民共和国证券投资基金法》、《公开募集证券投资基金运作管理办法》、《证券投资基金管理公司公平交易制度指导意见》、《基金管理公司开展投资、研究活动防控内幕交易指导意见》等法律法规和基金合同，本着诚实信用、勤勉尽责、安全高效的原则管理和运用基金资产，在严格控制投资风险的基础上，为基金份额持有人谋求最大利益，没有损害基金份额持有人利益的行为。

### 4.3 公平交易专项说明

#### 4.3.1 公平交易制度的执行情况

本基金管理人一贯公平对待旗下管理的所有基金和组合，制定并严格遵守相应的制度和流程，通过系统和人工等方式在各环节严格控制交易公平执行。报告期内，本公司严格执行了《证券投资基金管理公司公平交易制度指导意见》和《华夏基金管理有限公司公平交易制

度》的规定。

#### 4.3.2 异常交易行为的专项说明

报告期内未发现本基金存在异常交易行为。

报告期内，本基金管理人旗下所有投资组合参与的交易所公开竞价交易中，同日反向交易成交较少的单边交易量超过该证券当日成交量的 5% 的交易共有 97 次，均为指数量化投资组合因投资策略需要和其他组合发生的反向交易。

#### 4.4 报告期内基金的投资策略和业绩表现说明

##### 4.4.1 报告期内基金投资策略和运作分析

4 季度，海外方面，美国就业市场的紧张程度进一步缓和，通胀继续下行态势。美联储没有进一步加息，市场交易降息预期，10 年期美债出现明显下行，原油价格也有所下行，美股上涨。

国内方面，经济预期整体依然低迷，市场对地产、居民收入预期等中长期问题存在担忧。股票市场经历进一步下挫，债券长端利率出现明显下行。股票市场结构上，金融板块 4 季度下跌幅度较大。

报告期内，考虑股票市场估值下行至偏低水平，经济周期处于底部区间，本基金整体权益持仓比重维持在中性略高的水平。报告期以稳健价值风格为底仓，适度搭配估值合理且有产业向上逻辑的成长板块。四季度，组合内的股票部分有所回撤，而美债部分以及国内债券部分则为组合带来正贡献，对冲了股票部分的下行，并实现四季度组合正收益。通过均衡化、多策略、跨资产的组合构建思路，本基金力求为持有人贡献稳健收益曲线。

##### 4.4.2 报告期内基金的业绩表现

截至 2023 年 12 月 31 日，华夏保守养老一年持有混合（FOF）A 基金份额净值为 1.0450 元，本报告期份额净值增长率为 0.14%；华夏保守养老一年持有混合（FOF）Y 基金份额净值为 1.0467 元，本报告期份额净值增长率为 0.18%，同期业绩比较基准增长率为 0.03%。

## §5 投资组合报告

### 5.1 报告期末基金资产组合情况

序号	项目	金额（元）	占基金总资产的比例（%）
1	权益投资	663,423.00	0.73
	其中：股票	663,423.00	0.73
2	基金投资	81,370,800.21	89.08



3	固定收益投资	-	-
	其中：债券	-	-
	资产支持证券	-	-
4	贵金属投资	-	-
5	金融衍生品投资	-	-
6	买入返售金融资产	-	-
	其中：买断式回购的买入返售金融资产	-	-
7	银行存款和结算备付金合计	7,723,479.53	8.46
8	其他资产	1,585,792.84	1.74
9	合计	91,343,495.58	100.00

## 5.2 报告期末按行业分类的股票投资组合

### 5.2.1 报告期末按行业分类的境内股票投资组合

代码	行业类别	公允价值（元）	占基金资产净值比例（%）
A	农、林、牧、渔业	-	-
B	采矿业	-	-
C	制造业	123,717.00	0.14
D	电力、热力、燃气及水生产和供应业	-	-
E	建筑业	-	-
F	批发和零售业	-	-
G	交通运输、仓储和邮政业	110,834.00	0.12
H	住宿和餐饮业	-	-
I	信息传输、软件和信息技术服务业	-	-
J	金融业	172,558.00	0.19
K	房地产业	256,314.00	0.29
L	租赁和商务服务业	-	-
M	科学研究和技术服务业	-	-
N	水利、环境和公共设施管理业	-	-
O	居民服务、修理和其他服务业	-	-

P	教育	-	-
Q	卫生和社会工作	-	-
R	文化、体育和娱乐业	-	-
S	综合	-	-
	合计	663,423.00	0.74

### 5.3 期末按公允价值占基金资产净值比例大小排序的股票投资明细

序号	股票代码	股票名称	数量（股）	公允价值（元）	占基金资产净值比例（%）
1	600048	保利发展	18,600	184,140.00	0.21
2	601398	工商银行	36,100	172,558.00	0.19
3	601233	桐昆股份	7,900	119,527.00	0.13
4	601111	中国国航	15,100	110,834.00	0.12
5	000002	万科 A	6,900	72,174.00	0.08
6	688549	中巨芯	500	4,190.00	0.00
7	-	-	-	-	-
8	-	-	-	-	-
9	-	-	-	-	-
10	-	-	-	-	-

### 5.4 报告期末按债券品种分类的债券投资组合

本基金本报告期末未持有债券。

### 5.5 报告期末按公允价值占基金资产净值比例大小排序的前五名债券投资明细

本基金本报告期末未持有债券。

### 5.6 报告期末按公允价值占基金资产净值比例大小排序的前十名资产支持证券投资明细

本基金本报告期末未持有资产支持证券。

### 5.7 报告期末按公允价值占基金资产净值比例大小排序的前五名贵金属投资明细

本基金本报告期末未持有贵金属。

### 5.8 报告期末按公允价值占基金资产净值比例大小排序的前五名权证投资明细

本基金本报告期末未持有权证。

### 5.9 报告期末本基金投资的股指期货交易情况说明

#### 5.9.1 报告期末本基金投资的股指期货持仓和损益明细

本基金本报告期末无股指期货投资。

#### 5.9.2 本基金投资股指期货的投资政策

本基金本报告期末无股指期货投资。

### 5.10 报告期末本基金投资的国债期货交易情况说明

#### 5.10.1 本期国债期货投资政策

本基金本报告期末无国债期货投资。

#### 5.10.2 报告期末本基金投资的国债期货持仓和损益明细

本基金本报告期末无国债期货投资。

#### 5.10.3 本期国债期货投资评价

本基金本报告期末无国债期货投资。

### 5.11 投资组合报告附注

5.11.1 报告期内，本基金投资决策程序符合相关法律法规的要求，未发现本基金投资的前十名证券的发行主体本期出现被监管部门立案调查，或在报告编制日前一年内受到公开谴责、处罚的情形。

5.11.2 基金投资的前十名股票未超出基金合同规定的备选股票库。

#### 5.11.3 其他资产构成

序号	名称	金额（元）
1	存出保证金	1,220.48
2	应收证券清算款	25,740.46
3	应收股利	552.70
4	应收利息	-
5	应收申购款	1,558,279.20
6	其他应收款	-
7	待摊费用	-
8	其他	-
9	合计	1,585,792.84

#### 5.11.4 报告期末持有的处于转股期的可转换债券明细

本基金本报告期末未持有处于转股期的可转换债券。

#### 5.11.5 报告期末前十名股票中存在流通受限情况的说明

本基金本报告期末前十名股票中不存在流通受限情况。

#### 5.11.6 投资组合报告附注的其他文字描述部分

由于四舍五入的原因，分项之和与合计项之间可能存在尾差。

## §6 基金中基金

### 6.1 报告期末按公允价值占基金资产净值比例大小排序的前十名基金投资明细

序号	基金代码	基金名称	运作方式	持有份额 (份)	公允价值 (元)	占基金 资产净 值比例 (%)	是否属 于基金 管理人 及管理 人关联 方所管 理的基 金
1	968050	摩根国际 债券基金	契约型 开放式	709,502.60	7,570,392.74	8.45	否
2	100050	富国全球 债券 (QDII) 人民币 A	契约型 开放式	4,934,965.87	6,425,819.06	7.17	否
3	001316	安信稳健 增值混合 A	契约型 开放式	3,441,901.20	5,413,766.40	6.04	否
4	000015	华夏纯债 债券 A	契约型 开放式	4,731,314.96	5,363,891.77	5.98	是
5	004672	华夏短债 债券 A	契约型 开放式	4,593,474.80	4,899,400.22	5.47	是
6	001746	易方达瑞 富混合 E	契约型 开放式	2,573,104.41	3,391,351.61	3.78	否
7	000186	华泰柏瑞 季季红债 券 A	契约型 开放式	2,952,028.47	3,191,437.98	3.56	否
8	002009	中欧瑾通 灵活配置 混合 A	契约型 开放式	2,201,138.78	3,141,025.04	3.50	否
9	000107	富国稳健 增强债券 A/B	契约型 开放式	2,526,309.56	3,109,887.07	3.47	否
10	050027	博时信用 债纯债债 券 A	契约型 开放式	2,737,354.90	3,101,149.37	3.46	否

### 6.2 当期交易及持有基金产生的费用

项目	本期费用	其中：交易及持有基金管理人以及管理人关联方所管理基金产生的费用

当期交易基金产生的申购费（元）	214.78	-
当期交易基金产生的赎回费（元）	862.57	-
当期持有基金产生的应支付销售服务费（元）	4,255.89	485.06
当期持有基金产生的应支付管理费（元）	106,188.01	25,338.01
当期持有基金产生的应支付托管费（元）	24,192.79	8,928.20
当期交易基金产生的交易费（元）	36.98	23.01

注：当期持有基金产生的应支付销售服务费、应支付管理费、应支付托管费按照被投资基金基金合同约定已作为费用计入被投资基金的基金份额净值，上表列示金额为按照本基金对被投资基金的实际持仓情况根据被投资基金基金合同约定的相应费率和计算方法计算得出。

根据相关法律法规及本基金合同的约定，基金管理人不得对基金中基金财产中持有的自身管理的基金部分收取基金中基金的管理费，基金托管人不得对基金中基金财产中持有的自身托管的基金部分收取基金中基金的托管费。基金管理人运用本基金财产申购自身管理的其他基金的（ETF 除外），应当通过直销渠道申购且不收取申购费、赎回费（按照相关法规、基金招募说明书约定应当收取，并计入基金资产的赎回费用除外）、销售服务等销售费用，其中申购费、赎回费在实际申购、赎回时按上述规定执行，销售服务费由本基金管理人从被投资基金收取后返还至本基金基金资产。

### 6.3 本报告期持有的基金发生的重大影响事件

无。

## §7 开放式基金份额变动

单位：份

项目	华夏保守养老一年持有混合（FOF） A	华夏保守养老一年持有混合 （FOF）Y
本报告期期初基金份额总额	68,868,964.60	17,401,450.61
报告期间基金总申购份额	1,242,152.85	7,788,089.26
减：报告期间基	9,400,391.23	175,869.10

金总赎回份额		
报告期期间基金拆分变动份额	-	-
本报告期末基金份额总额	60,710,726.22	25,013,670.77

## §8 基金管理人运用固有资金投资本基金情况

### 8.1 基金管理人持有本基金份额变动情况

单位：份

项目	华夏保守养老一年持有混合（FOF）A	华夏保守养老一年持有混合（FOF）Y
报告期期初管理人持有的本基金份额	10,000,900.09	-
报告期期间买入/申购总份额	-	-
报告期期间卖出/赎回总份额	-	-
报告期期末管理人持有的本基金份额	10,000,900.09	-
报告期期末持有的本基金份额占基金总份额比例（%）	16.47	-

### 8.2 基金管理人运用固有资金投资本基金交易明细

本基金本报告期无基金管理人运用固有资金投资本基金的情况。

## §9 报告期末发起式基金发起资金持有份额情况

项目	持有份额总数	持有份额占基金总份额比例	发起份额总数	发起份额占基金总份额比例	发起份额承诺持有期限
基金管理人固有资金	10,000,900.09	11.67%	10,000,000.00	11.67%	不少于三年
基金管理人高级管理人员	-	-	-	-	-

基金经理等人员	-	-	-	-	-
基金管理人股东	-	-	-	-	-
其他	-	-	-	-	-
合计	10,000,900.09	11.67%	10,000,000.00	11.67%	不少于三年

## §10 影响投资者决策的其他重要信息

### 10.1 报告期内单一投资者持有基金份额比例达到或超过 20% 的情况

本基金本报告期内未出现单一投资者持有基金份额比例达到或超过 20% 的情况。

### 10.2 影响投资者决策的其他重要信息

#### 1、报告期内披露的主要事项

2023 年 10 月 12 日发布华夏基金管理有限公司关于设立华夏股权投资基金管理(北京)有限公司的公告。

2023 年 12 月 8 日发布华夏基金管理有限公司关于旗下部分基金中基金可投资于公开募集基础设施证券投资基金并修订基金合同的公告。

#### 2、其他相关信息

华夏基金管理有限公司成立于 1998 年 4 月 9 日，是经中国证监会批准成立的首批全国性基金管理公司之一。公司总部设在北京，在北京、上海、深圳、成都、南京、杭州、广州、青岛、武汉及沈阳设有分公司，在香港、深圳、上海、北京设有子公司。公司是首批全国社保基金管理人、首批企业年金基金管理人、境内首批 QDII 基金管理人、境内首只 ETF 基金管理人、境内首只沪港通 ETF 基金管理人、首批内地与香港基金互认基金管理人、首批基本养老保险基金投资管理人资格、首家加入联合国责任投资原则组织的公募基金公司、首批公募 FOF 基金管理人、首批公募养老目标基金管理人、首批个人养老金基金管理人、境内首批中日互通 ETF 基金管理人、首批商品期货 ETF 基金管理人、首批公募 MOM 基金管理人、首批纳入互联互通 ETF 基金管理人、首批北交所主题基金管理人以及特定客户资产管理人、保险资金投资管理人、公募 REITs 管理人，国内首家承诺“碳中和”具体目标和路径的公募基金公司，香港子公司是首批 RQFII 基金管理人。华夏基金是业务领域最广泛的基金管理公司之一。

## §11 备查文件目录

### 11.1 备查文件目录

- 1、中国证监会准予基金注册的文件；
- 2、《华夏保守养老目标一年持有期混合型发起式基金中基金（FOF）基金合同》；
- 3、《华夏保守养老目标一年持有期混合型发起式基金中基金（FOF）托管协议》；
- 4、法律意见书；
- 5、基金管理人业务资格批件、营业执照；
- 6、基金托管人业务资格批件、营业执照。

### 11.2 存放地点

备查文件存放于基金管理人和/或基金托管人的住所。

### 11.3 查阅方式

投资者可到基金管理人和/或基金托管人的住所免费查阅备查文件。在支付工本费后，投资者可在合理时间内取得备查文件的复制件或复印件。

华夏基金管理有限公司

二〇二四年一月十九日