

# 招商和惠养老目标日期 2040 三年持有 期混合型基金中基金 (FOF) 2023 年第 4 季度报告

2023 年 12 月 31 日

基金管理人：招商基金管理有限公司

基金托管人：上海浦东发展银行股份有限公司

送出日期：2024 年 1 月 19 日

## § 1 重要提示

基金管理人的董事会及董事保证本报告所载资料不存在虚假记载、误导性陈述或重大遗漏，并对其内容的真实性、准确性和完整性承担个别及连带责任。

基金托管人上海浦东发展银行股份有限公司根据本基金合同规定，于 2024 年 1 月 18 日复核了本报告中的财务指标、净值表现和投资组合报告等内容，保证复核内容不存在虚假记载、误导性陈述或者重大遗漏。

基金管理人承诺以诚实信用、勤勉尽责的原则管理和运用基金资产，但不保证基金一定盈利。

基金的过往业绩并不代表其未来表现。投资有风险，投资者在作出投资决策前应仔细阅读本基金的招募说明书。

本报告中财务资料未经审计。

本报告期自 2023 年 10 月 1 日起至 12 月 31 日止。

## § 2 基金产品概况

基金简称	招商和惠养老目标日期 2040 三年持有期混合（FOF）
基金主代码	012037
交易代码	012037
基金运作方式	契约型开放式
基金合同生效日	2022 年 1 月 5 日
报告期末基金份额总额	283,913,793.84 份
投资目标	本基金随着所设定目标日期的临近，逐步降低权益类资产配置比例，增加非权益类资产的配置比例，在控制风险的前提下，优选基金，力求实现资产的稳定增值。
投资策略	<p>本基金属于养老目标日期基金。本基金的资产配置策略，随着投资人生命周期的延续和投资目标日期的临近，基金的投资风格相应的从“进取”，转变为“稳健”，再转变为“保守”，权益类资产比例逐步下降，而非权益类资产比例逐步上升。本基金根据招商目标日期型基金下滑曲线模型进行动态资产配置，下滑曲线模型运用随机动态规划技术，对跨生命周期的投资、消费进行了优化求解，并结合国内法规约束和投资工具范围作了本土化改进。随着本基金目标日期的临近，权益类资产投资比例逐渐下降。在下滑曲线模型的基础上，进行风险预算，控制基金相对回撤，精细挑选符合本基金投资目标的标的基金，构建投资组合。</p> <p>本基金其他主要投资策略包括：基金投资策略、股票投资策略、债券投资策略、可转换债券和可交换债券投资策略、资</p>

	产支持证券投资策略、存托凭证投资策略。	
业绩比较基准	本基金的业绩比较基准为：沪深 300 指数收益率×X+中债综合指数收益率×（1-X），其中 X 为下滑曲线值，本基金各年的下滑曲线值参见本基金招募说明书中的规定执行。	
风险收益特征	本基金为养老目标日期基金中基金，2040 年 12 月 31 日为本基金的目标日期，风险和收益水平会随着目标日期的临近而逐步降低。基金合同生效日至 2040 年 12 月 31 日，理论上本基金的预期风险与预期收益水平高于债券型基金、债券型基金中基金（FOF）、货币市场基金和货币型基金中基金（FOF）。	
基金管理人	招商基金管理有限公司	
基金托管人	上海浦东发展银行股份有限公司	
下属分级基金的基金简称	招商和惠养老目标日期 2040 三年持有期混合（FOF）A	招商和惠养老目标日期 2040 三年持有期混合（FOF）Y
下属分级基金的交易代码	012037	017272
报告期末下属分级基金的份额总额	263,634,840.04 份	20,278,953.80 份

注：本基金从 2022 年 11 月 11 日起新增 Y 类份额，Y 类份额自 2022 年 11 月 21 日起存续。

### § 3 主要财务指标和基金净值表现

#### 3.1 主要财务指标

单位：人民币元

主要财务指标	报告期（2023 年 10 月 1 日—2023 年 12 月 31 日）	
	招商和惠养老目标日期 2040 三年持有期混合（FOF）A	招商和惠养老目标日期 2040 三年持有期混合（FOF）Y
1.本期已实现收益	-940,106.85	-43,774.59
2.本期利润	-3,594,717.18	-162,286.42
3.加权平均基金份额本期利润	-0.0136	-0.0109
4.期末基金资产净值	240,739,856.31	18,588,043.89
5.期末基金份额净值	0.9132	0.9166

注：1、上述基金业绩指标不包括持有人认购或交易基金的各项费用，计入费用后实际收益水平要低于所列数字；

2、本期已实现收益指基金本期利息收入、投资收益、其他收入（不含公允价值变动收益）扣除相关费用和信用减值损失后的余额，本期利润为本期已实现收益加上本期公允价值变动收益；

3、本基金从 2022 年 11 月 11 日起新增 Y 类份额，Y 类份额自 2022 年 11 月 21 日起存续。

## 3.2 基金净值表现

### 3.2.1 本报告期基金份额净值增长率及其与同期业绩比较基准收益率的比较

招商和惠养老目标日期 2040 三年持有期混合（FOF）A

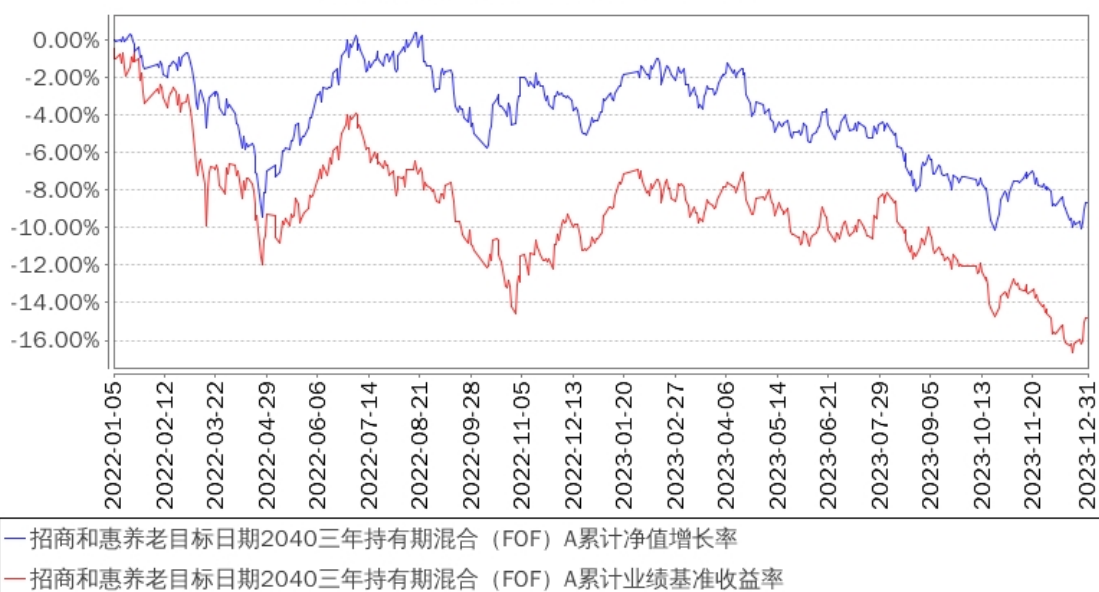
阶段	份额净值增长率①	份额净值增长率标准差②	业绩比较基准收益率③	业绩比较基准收益率标准差④	①-③	②-④
过去三个月	-1.47%	0.36%	-3.12%	0.40%	1.65%	-0.04%
过去六个月	-4.51%	0.37%	-5.00%	0.42%	0.49%	-0.05%
过去一年	-4.62%	0.37%	-4.68%	0.42%	0.06%	-0.05%
自基金合同生效起至今	-8.68%	0.44%	-14.80%	0.54%	6.12%	-0.10%

招商和惠养老目标日期 2040 三年持有期混合（FOF）Y

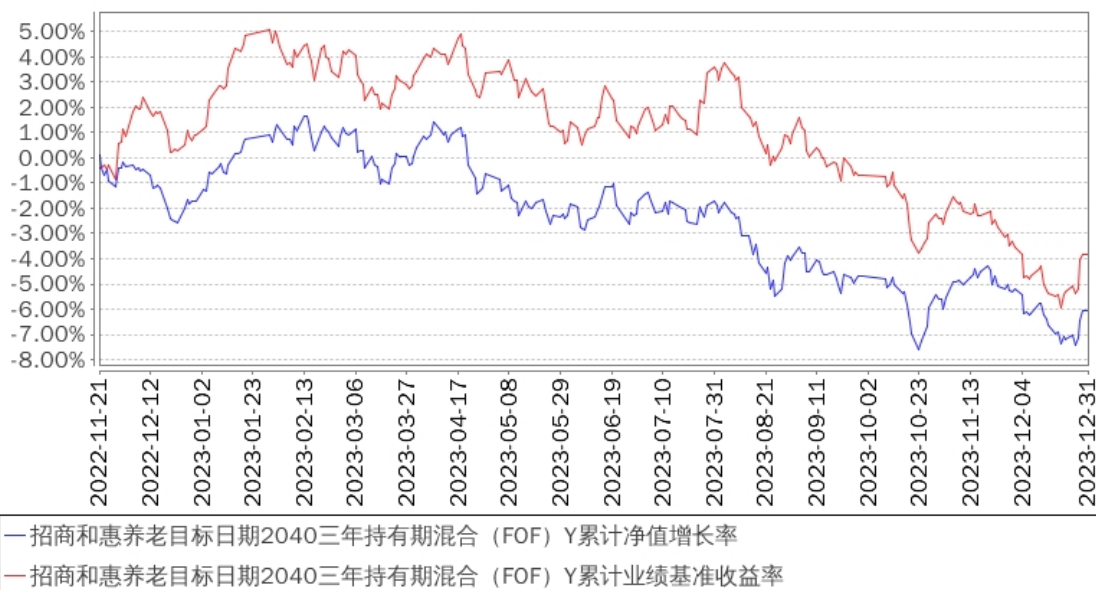
阶段	份额净值增长率①	份额净值增长率标准差②	业绩比较基准收益率③	业绩比较基准收益率标准差④	①-③	②-④
过去三个月	-1.42%	0.36%	-3.12%	0.40%	1.70%	-0.04%
过去六个月	-4.40%	0.37%	-5.00%	0.42%	0.60%	-0.05%
过去一年	-4.40%	0.37%	-4.68%	0.42%	0.28%	-0.05%
自基金合同生效起至今	-6.06%	0.36%	-3.81%	0.42%	-2.25%	-0.06%

### 3.2.2 自基金合同生效以来基金累计净值增长率变动及其与同期业绩比较基准收益率变动的比较

招商和惠养老目标日期2040三年持有期混合（FOF）A累计净值增长率与同期业绩比较基准收益率的历史走势对比图



## 招商和惠养老目标日期2040三年持有期混合（FOF）Y累计净值增长率与同期业绩比较基准收益率的历史走势对比图



注：本基金从2022年11月11日起新增Y类份额，Y类份额自2022年11月21日起存续。

## § 4 管理人报告

## 4.1 基金经理（或基金经理小组）简介

姓名	职务	任本基金的基金经理期限		证券从业年限	说明
		任职日期	离任日期		
章鸽武	本基金基金经理	2022年1月5日	-	17	女，硕士。2006年加入招商基金管理有限公司，曾任职于机构理财部、产品研发部；2008年起在投资部门先后担任社保基金专员、研究员、助理投资经理、投资经理，现任招商和悦稳健养老目标一年持有期混合型基金中基金（FOF）、招商和悦均衡养老目标三年持有期混合型发起式基金中基金（FOF）、招商惠润一年定期开放混合型发起式管理人中管理人（MOM）证券投资基金、招商和惠养老目标日期2040三年持有期混合型基金中基金（FOF）基金经理。

注：1、本基金首任基金经理的任职日期为本基金合同生效日，后任基金经理的任职日期以及历任基金经理的离任日期为公司相关会议作出决定的公告（生效）日期；

2、证券从业年限计算标准遵从中国证监会《证券投资基金经营机构董事、监事、高级管理人员及从业人员监督管理办法》中关于证券从业人员范围的相关规定。

## 4.2 管理人对报告期内本基金运作合规守信情况的说明

基金管理人声明：在本报告期内，本基金管理人严格遵守《中华人民共和国证券投资基金法》、《公开募集证券投资基金运作管理办法》等有关法律法规及其各项实施准则的规定以及本基金的基金合同等基金法律文件的约定，本着诚实信用、勤勉尽责的原则管理和运用基金资产，在严格控制风险的前提下，为基金持有人谋求最大利益。本报告期内，基金运作整体合法合规，无损害基金持有人利益的行为。基金的投资范围以及投资运作符合有关法律法规及基金合同的规定。

## 4.3 公平交易专项说明

### 4.3.1 公平交易制度的执行情况

基金管理人已建立较完善的研究方法和投资决策流程，确保各投资组合享有公平的投资决策机会。基金管理人建立了所有组合适用的投资对象备选库，制定明确的备选库建立、维护程序。基金管理人拥有健全的投资授权制度，明确投资决策委员会、投资组合经理等各投资决策主体的职责和权限划分，投资组合经理在授权范围内可以自主决策，超过投资权限的操作需要经过严格的审批程序。基金管理人的相关研究成果向内部所有投资组合开放，在投资研究层面不存在各投资组合间不公平的问题。

### 4.3.2 异常交易行为的专项说明

基金管理人严格控制不同投资组合之间的同日反向交易，严格禁止可能导致不公平交易和利益输送的同日反向交易。确因投资组合的投资策略或流动性等需要而发生的同日反向交易，基金管理人要求相关投资组合经理提供决策依据，并留存记录备查，完全按照有关指数的构成比例进行投资的组合等除外。

本报告期内，本基金各项交易均严格按照相关法律法规、基金合同的有关要求执行，公司所有投资组合参与的交易所公开竞价同日反向交易成交较少的单边交易量超过该证券当日成交量的 5% 的交易共有 3 次，为旗下指数及量化组合因投资策略需要而发生反向交易。报告期内未发现有可能导致不公平交易和利益输送的重大异常交易行为。

## 4.4 报告期内基金投资策略和运作分析

四季度 A 股市场继续震荡下行。本季度上证综指跌 4.36%，沪深 300 跌 7.00%，创业板指跌 5.62%。虽然煤炭企业的业绩普遍下滑，但煤炭股的高股息率特性受到市场资金的青睐，煤炭行业本季度逆势上涨。市场担忧商品房需求复苏不及预期，本季度房地产和建材跌幅较大。

四季度，债市收益率在 10-11 月大体为震荡走平，12 月债市收益率逐步下行，走出一波行情。具体来看，10 月中上旬，各项宏观数据显示基本面见底，特殊再融资债供给超出

市场预期，10 月下旬，全国人大常委会批准年内新发 1 万亿国债，提升全年赤字率至 3.8%，债券市场持续调整，但幅度不大。11 月，债市走势较为分化，中短端品种调整，但长端品种表现仍强。11 月中上旬，各项宏观数据显示修复步伐放缓，资金利率并未进一步抬升，10 年国债收益率再度下到 2.65% 水平，下旬监管层认为市场存在“空转”的消息发布，中短端品种如存单、1-2 年信用债调整幅度较大，11 月底伴随跨月资金逐步转松，债市收益率再次缓慢回落。12 月，公布的物价数据偏弱引发通缩预期，12 月 12 日中央经济工作会议召开，未有进一步刺激政策信息，12 月 15 日央行大额净投放 MLF，市场对资金面担忧减弱，下旬 12 月 22 日各大银行先后宣布下调挂牌存款利率，1、3、5 年分别下调 10bp、25bp、25bp，降息预期进一步加强，10 年国债收益率下行至 2.55% 附近。

关于本基金的运作：

配置上，固收和权益资产均衡配置，持仓基金选股思路以中长期成长空间大、行业格局良好、估值性价比较高的优质个股为主，组合配置较为均衡，基金持仓相对分散。

#### 4.5 报告期内基金的业绩表现

报告期内，本基金 A 类份额净值增长率为-1.47%，同期业绩基准增长率为-3.12%，Y 类份额净值增长率为-1.42%，同期业绩基准增长率为-3.12%。

#### 4.6 报告期内基金持有人数或基金资产净值预警说明

报告期内，本基金未发生连续二十个工作日出现基金份额持有人数量不满二百人或者基金资产净值低于五千万元的情形。

## § 5 投资组合报告

### 5.1 报告期末基金资产组合情况

序号	项目	金额（元）	占基金总资产的比例（%）
1	权益投资	35,558,084.94	13.62
	其中：股票	35,558,084.94	13.62
2	基金投资	208,242,077.82	79.76
3	固定收益投资	12,875,048.76	4.93
	其中：债券	12,875,048.76	4.93
	资产支持证券	-	-
4	贵金属投资	-	-
5	金融衍生品投资	-	-
6	买入返售金融资产	-	-
	其中：买断式回购的买入返售	-	-

	金融资产		
7	银行存款和结算备付金合计	3,250,590.04	1.25
8	其他资产	1,146,133.63	0.44
9	合计	261,071,935.19	100.00

## 5.2 报告期末按行业分类的股票投资组合

### 5.2.1 报告期末按行业分类的境内股票投资组合

金额单位：人民币元

代码	行业类别	公允价值（元）	占基金资产净值比例（%）
A	农、林、牧、渔业	-	-
B	采矿业	1,022,300.00	0.39
C	制造业	25,352,300.91	9.78
D	电力、热力、燃气及水生产和供应业	-	-
E	建筑业	-	-
F	批发和零售业	685,596.00	0.26
G	交通运输、仓储和邮政业	654,276.00	0.25
H	住宿和餐饮业	-	-
I	信息传输、软件和信息技术服务业	4,813,047.03	1.86
J	金融业	1,178,718.00	0.45
K	房地产业	-	-
L	租赁和商务服务业	-	-
M	科学研究和技术服务业	-	-
N	水利、环境和公共设施管理业	726,009.00	0.28
O	居民服务、修理和其他服务业	-	-
P	教育	-	-
Q	卫生和社会工作	931,798.00	0.36
R	文化、体育和娱乐业	194,040.00	0.07
S	综合	-	-
	合计	35,558,084.94	13.71

### 5.2.2 报告期末按行业分类的港股通投资股票投资组合

本基金本报告期末未持有港股通投资股票。

## 5.3 报告期末按公允价值占基金资产净值比例大小排序的前十名股票投资明细

金额单位：人民币元

序号	股票代码	股票名称	数量（股）	公允价值（元）	占基金资产净值比例（%）
1	002230	科大讯飞	25,100	1,164,138.00	0.45
2	603019	中科曙光	25,300	999,097.00	0.39
3	688012	中微公司	6,240	958,464.00	0.37



4	002301	齐心集团	132,500	942,075.00	0.36
5	300015	爱尔眼科	58,900	931,798.00	0.36
6	000848	承德露露	113,200	888,620.00	0.34
7	300687	赛意信息	36,900	803,682.00	0.31
8	600489	中金黄金	74,500	742,020.00	0.29
9	688439	振华风光	8,267	736,672.37	0.28
10	000888	峨眉山 A	81,300	726,009.00	0.28

#### 5.4 报告期末按债券品种分类的债券投资组合

金额单位：人民币元

序号	债券品种	公允价值（元）	占基金资产净值比例（%）
1	国家债券	12,875,048.76	4.96
2	央行票据	-	-
3	金融债券	-	-
	其中：政策性金融债	-	-
4	企业债券	-	-
5	企业短期融资券	-	-
6	中期票据	-	-
7	可转债（可交换债）	-	-
8	同业存单	-	-
9	其他	-	-
10	合计	12,875,048.76	4.96

#### 5.5 报告期末按公允价值占基金资产净值比例大小排名的前五名债券投资明细

金额单位：人民币元

序号	债券代码	债券名称	数量（张）	公允价值（元）	占基金资产净值比例（%）
1	019709	23 国债 16	119,000	11,962,271.23	4.61
2	019703	23 国债 10	9,000	912,777.53	0.35

#### 5.6 报告期末按公允价值占基金资产净值比例大小排名的前十名资产支持证券投资明细

本基金本报告期末未持有资产支持证券。

#### 5.7 报告期末按公允价值占基金资产净值比例大小排序的前五名贵金属投资明细

本基金本报告期末未持有贵金属。

## 5.8 报告期末按公允价值占基金资产净值比例大小排名的前五名权证投资明细

本基金本报告期末未持有权证。

## 5.9 报告期末本基金投资的股指期货交易情况说明

### 5.9.1 报告期末本基金投资的股指期货持仓和损益明细

根据本基金合同规定，本基金不参与股指期货交易。

### 5.9.2 本基金投资股指期货的投资政策

根据本基金合同规定，本基金不参与股指期货交易。

## 5.10 报告期末本基金投资的国债期货交易情况说明

### 5.10.1 本期国债期货投资政策

根据本基金合同规定，本基金不参与国债期货交易。

### 5.10.2 报告期末本基金投资的国债期货持仓和损益明细

根据本基金合同规定，本基金不参与国债期货交易。

### 5.10.3 本期国债期货投资评价

根据本基金合同规定，本基金不参与国债期货交易。

## 5.11 投资组合报告附注

### 5.11.1

报告期基金投资的前十名证券的发行主体未有被监管部门立案调查，不存在报告编制日前一年内受到公开谴责、处罚的情形。

### 5.11.2

本基金投资的前十名股票没有超出基金合同规定的备选股票库，本基金管理人从制度和流程上要求股票必须先入库再买入。

### 5.11.3 其他资产构成

金额单位：人民币元

序号	名称	金额（元）
1	存出保证金	11,176.60
2	应收清算款	142,719.45
3	应收股利	-
4	应收利息	-
5	应收申购款	961,851.02

6	其他应收款	30,386.56
7	其他	-
8	合计	1,146,133.63

#### 5.11.4 报告期末持有的处于转股期的可转换债券明细

本基金本报告期末未持有处于转股期的可转换债券。

## § 6 基金中基金

### 6.1 报告期末按公允价值占基金资产净值比例大小排序的前十名基金投资明细

序号	基金代码	基金名称	运作方式	持有份额(份)	公允价值(元)	占基金资产净值比例 (%)	是否属于基金管理人及管理人关联方所管理的基金
1	003864	招商招祥纯债 C	契约型开放式	24,152,781.57	26,732,298.64	10.31	是
2	161713	招商信用添利债券(LOF)A	上市契约型开放式(LOF)	18,927,296.30	19,691,959.07	7.59	是
3	008792	招商安华债券 C	契约型开放式	11,201,256.41	12,612,614.72	4.86	是
4	004191	招商沪深 300 指数 C	契约型开放式	9,112,550.50	11,802,575.41	4.55	是
5	003859	招商招旭纯债 A	契约型开放式	7,979,572.29	10,692,626.87	4.12	是
6	217203	招商安泰债券 B	契约型开放式	7,822,277.84	10,272,997.49	3.96	是
7	217011	招商安心收益债券 C	契约型开放式	5,539,858.30	10,137,386.70	3.91	是
8	001868	招商产业债券 C	契约型开放式	5,221,329.69	8,709,177.92	3.36	是
9	003266	招商招坤纯债 C	契约型开放式	6,238,106.48	7,863,757.03	3.03	是
10	161716	招商双债增强(LOF)C	上市契约型开放式	4,507,993.57	6,843,134.24	2.64	是

			(LOF)			
--	--	--	-------	--	--	--

### 6.1.1 报告期末按公允价值占基金资产净值比例大小排序的前十名公开募集基础设施证券投资基金投资明细

本基金本报告期末未持有公开募集基础设施证券投资基金。

### 6.1.2 报告期末基金持有的全部公开募集基础设施证券投资基金情况

本基金本报告期末未持有公开募集基础设施证券投资基金。

## 6.2 当期交易及持有基金产生的费用

项目	本期费用 2023-10-01 至 2023-12-31	其中: 交易及持有基金管理人 以及管理人关联方所管理基 金产生的费用
当期交易基金产生的申购费 (元)	-	-
当期交易基金产生的赎回费 (元)	-	-
当期持有基金产生的应支付 销售服务费(元)	98,146.93	91,057.33
当期持有基金产生的应支付 管理费(元)	343,437.66	252,889.31
当期持有基金产生的应支付 托管费(元)	78,239.06	61,679.90
当期交易基金产生的交易费 (元)	-	-
当期交易基金产生的转换费 (元)	-	-

注: 当期持有基金产生的应支付销售服务费、应支付管理费、应支付托管费按照被投资基金基金合同约定已作为费用计入被投资基金的基金份额净值, 上表列示金额为按照本基金对被投资基金的实际持仓情况根据被投资基金基金合同约定的相应费率计算得出。

根据相关法律法规及本基金合同的约定, 基金管理人不得对基金中基金财产中持有的自身管理的基金部分收取基金中基金的管理费, 基金托管人不得对基金中基金财产中持有的自身托管的基金部分收取基金中基金的托管费。基金管理人运用本基金财产申购自身管理的其他基金的 (ETF 除外), 应当通过直销渠道申购且不收取申购费、赎回费 (按照相关法规、基金招募说明书约定应当收取, 并计入基金资产的赎回费用除外)、销售服务费等销售费用, 其中申购费、赎回费在实际申购、赎回时按上述规定执行, 销售服务费由本基金管理人从被投资基金收取后返还至本基金基金资产。

## 6.3 本报告期持有的基金发生的重大影响事件

本基金本报告期持有的基金无需要披露的重大影响事件。

## § 7 开放式基金份额变动

单位：份

项目	招商和惠养老目标日期 2040 三年持有期混合（FOF）A	招商和惠养老目标日期 2040 三年持有期混合（FOF）Y
报告期期初基金份额总额	263,587,812.65	12,591,974.54
报告期期间基金总申购份额	47,027.39	7,686,979.26
减：报告期期间基金总赎回 份额	-	-
报告期期间基金拆分变动份 额（份额减少以“-”填列）	-	-
报告期期末基金份额总额	263,634,840.04	20,278,953.80

## § 8 基金管理人运用固有资金投资本基金情况

### 8.1 基金管理人持有本基金份额变动情况

单位：份

项目	份额
报告期期初管理人持有的本基金份额	15,650,120.35
报告期期间买入/申购总份额	-
报告期期间卖出/赎回总份额	-
报告期期末管理人持有的本基金份额	15,650,120.35
报告期期末持有的本基金份额占基金总份额比例（%）	5.51

### 8.2 基金管理人运用固有资金投资本基金交易明细

本报告期内基金管理人无运用固有资金投资本基金的交易明细。

## § 9 备查文件目录

### 9.1 备查文件目录

- 1、中国证券监督管理委员会批准设立招商基金管理有限公司的文件；
- 2、中国证券监督管理委员会批准招商和惠养老目标日期 2040 三年持有期混合型基金中基金（FOF）设立的文件；
- 3、《招商和惠养老目标日期 2040 三年持有期混合型基金中基金（FOF）基金合同》；
- 4、《招商和惠养老目标日期 2040 三年持有期混合型基金中基金（FOF）托管协议》；

- 5、《招商和惠养老目标日期 2040 三年持有期混合型基金中基金（FOF）招募说明书》；
- 6、基金管理人业务资格批件、营业执照。

## 9.2 存放地点

招商基金管理有限公司

地址：深圳市福田区深南大道 7088 号

## 9.3 查阅方式

上述文件可在招商基金管理有限公司互联网站上查阅，或者在营业时间内到招商基金管理有限公司查阅。

投资者对本报告书如有疑问，可咨询本基金管理人招商基金管理有限公司。

客户服务中心电话：400-887-9555

网址：<http://www.cmfcchina.com>

招商基金管理有限公司

2024 年 1 月 19 日