

# 鹏扬沪深 300 质量成长低波动指数证券投资基金 2023 年第 4 季度报告

2023 年 12 月 31 日

基金管理人：鹏扬基金管理有限公司

基金托管人：中信建投证券股份有限公司

报告送出日期：2024 年 1 月 19 日

## § 1 重要提示

基金管理人的董事会及董事保证本报告所载资料不存在虚假记载、误导性陈述或重大遗漏，并对其内容的真实性、准确性和完整性承担个别及连带责任。

基金托管人中信建投证券股份有限公司根据本基金合同规定，于 2024 年 1 月 17 日复核了本报告中的财务指标、净值表现和投资组合报告等内容，保证复核内容不存在虚假记载、误导性陈述或者重大遗漏。

基金管理人承诺以诚实信用、勤勉尽责的原则管理和运用基金资产，但不保证基金一定盈利。

基金的过往业绩并不代表其未来表现。投资有风险，投资者在作出投资决策前应仔细阅读本基金的招募说明书。

本报告中财务资料未经审计。

本报告期自 2023 年 10 月 1 日起至 2023 年 12 月 31 日止。

## § 2 基金产品概况

### 2.1 基金基本情况

基金简称	鹏扬沪深 300 质量低波
基金主代码	011132
基金运作方式	契约型开放式
基金合同生效日	2021 年 5 月 25 日
报告期末基金份额总额	246,949,523.15 份
投资目标	本基金进行被动式指数化投资，紧密跟踪标的指数，追求跟踪偏离度和跟踪误差的最小化。力争控制本基金的净值增长率与业绩比较基准之间的日均跟踪偏离度绝对值不超过 0.35%，年化跟踪误差不超过 4%。
投资策略	本基金采用被动式指数化投资方法，按照沪深 300 质量成长低波动指数中的成份股构成及其权重构建股票投资组合，以跟踪沪深 300 质量成长低波动指数的收益表现，并根据标的指数成份股及其权重的变动进行相应调整。
业绩比较基准	沪深 300 质量成长低波动指数收益率 $\times$ 95% + 银行活期存款利率(税后) $\times$ 5%
风险收益特征	本基金为股票型基金，其预期风险与收益高于混合型基金、债券型基金与货币市场基金。 本基金为指数基金，主要采用指数复制法跟踪标的指数的表现，具有与标的指数、以及标的指数所代表的股票市场相似的风险收益特征。
基金管理人	鹏扬基金管理有限公司

基金托管人	中信建投证券股份有限公司	
下属分级基金的基金简称	鹏扬沪深 300 质量低波 A	鹏扬沪深 300 质量低波 C
下属分级基金的交易代码	011132	011133
报告期末下属分级基金的份额总额	196,550,832.54 份	50,398,690.61 份

### § 3 主要财务指标和基金净值表现

#### 3.1 主要财务指标

单位:人民币元

主要财务指标	报告期 (2023 年 10 月 1 日—2023 年 12 月 31 日)	
	鹏扬沪深 300 质量低波 A	鹏扬沪深 300 质量低波 C
1. 本期已实现收益	-13,211,695.16	-5,058,035.60
2. 本期利润	-10,399,816.83	-5,198,304.69
3. 加权平均基金份额本期利润	-0.0569	-0.0685
4. 期末基金资产净值	170,753,239.81	43,332,363.89
5. 期末基金份额净值	0.8687	0.8598

注: (1) 本期已实现收益指基金本期利息收入、投资收益、其他收入 (不含公允价值变动收益) 扣除相关费用和信用减值损失后的余额, 本期利润为本期已实现收益加上本期公允价值变动收益。

(2) 本报告所述基金业绩指标不包括持有人认购或交易基金的各项费用, 计入费用后实际收益水平要低于所列数字。

#### 3.2 基金净值表现

##### 3.2.1 基金份额净值增长率及其与同期业绩比较基准收益率的比较

###### 鹏扬沪深 300 质量低波 A

阶段	净值增长率①	净值增长率标准差②	业绩比较基准收益率③	业绩比较基准收益率标准差④	①-③	②-④
过去三个月	-6.40%	0.73%	-6.85%	0.71%	0.45%	0.02%
过去六个月	-5.82%	0.78%	-8.24%	0.77%	2.42%	0.01%
过去一年	-9.19%	0.79%	-12.78%	0.78%	3.59%	0.01%
自基金合同生效起至今	-13.13%	0.95%	-22.29%	0.97%	9.16%	-0.02%

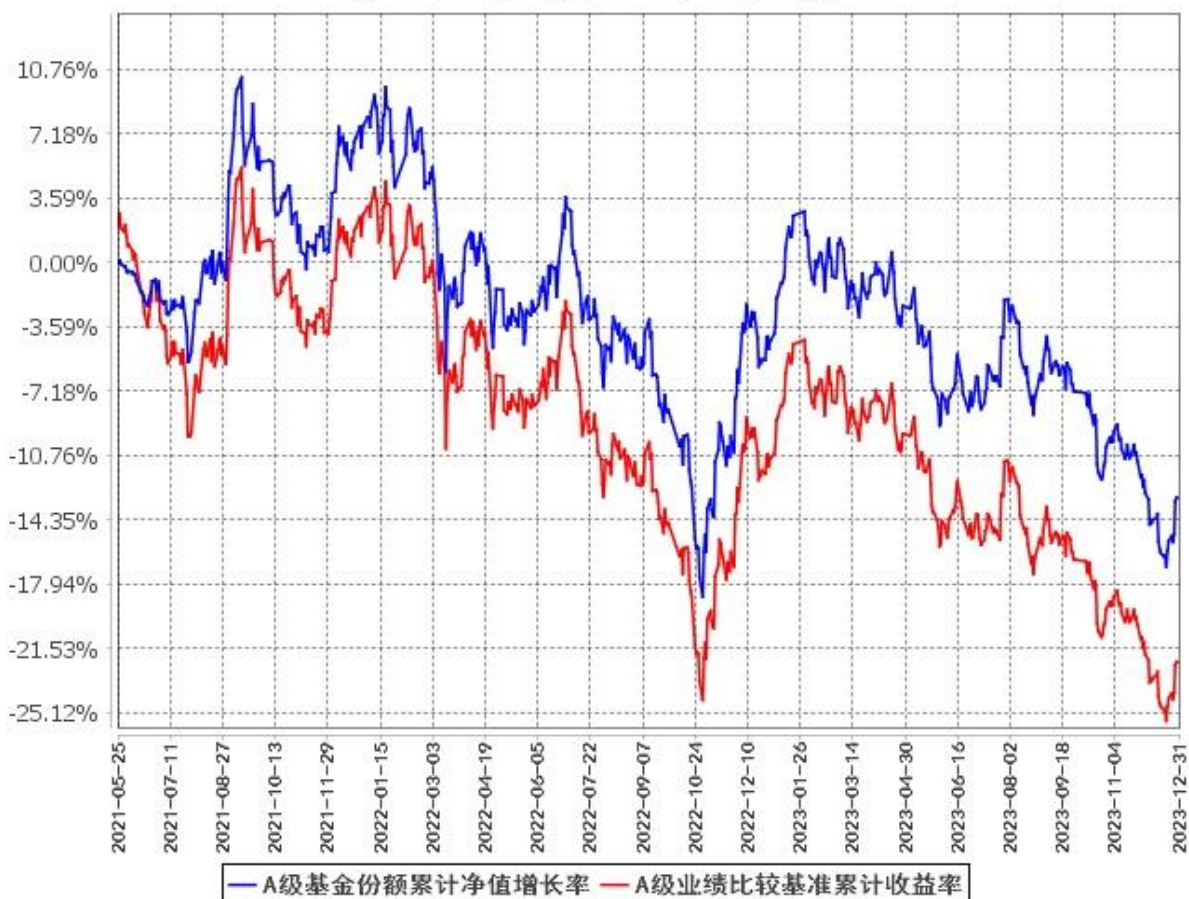
###### 鹏扬沪深 300 质量低波 C

阶段	净值增长率①	净值增长率标准差②	业绩比较基准收益率③	业绩比较基准收益率标准差④	①-③	②-④
过去三个月	-6.48%	0.73%	-6.85%	0.71%	0.37%	0.02%
过去六个月	-6.00%	0.78%	-8.24%	0.77%	2.24%	0.01%
过去一年	-9.54%	0.79%	-12.78%	0.78%	3.24%	0.01%
自基金合同生效起至今	-14.02%	0.95%	-22.29%	0.97%	8.27%	-0.02%

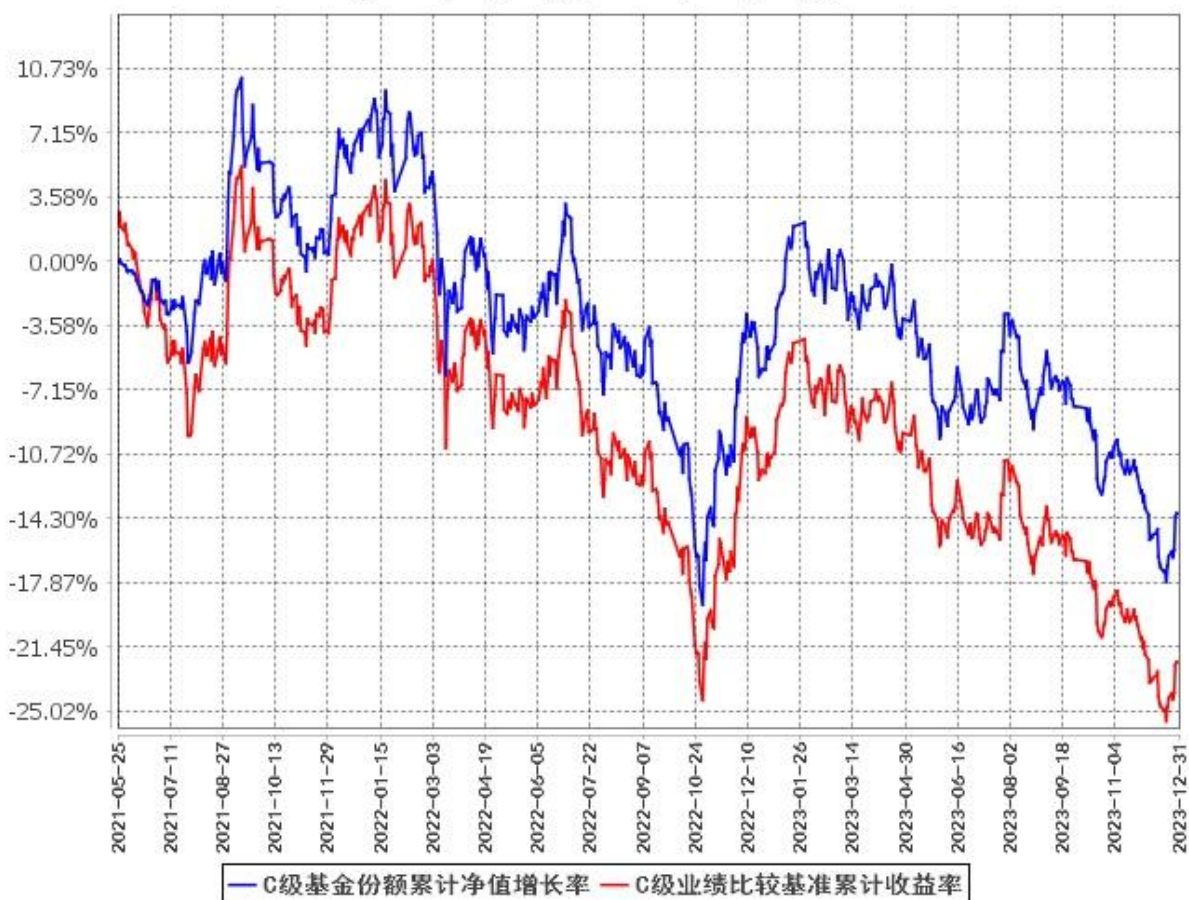
生效起至今						
-------	--	--	--	--	--	--

### 3.2.2 自基金合同生效以来基金累计净值增长率变动及其与同期业绩比较基准收益率变动的比较

**A级基金份额累计净值增长率与同期业绩比较基准收益率的历史走势对比图**  
(2021年5月25日至2023年12月31日)



C级基金份额累计净值增长率与同期业绩比较基准收益率的历史走势对比图  
(2021年5月25日至2023年12月31日)



## § 4 管理人报告

### 4.1 基金经理（或基金经理小组）简介

姓名	职务	任本基金的基金经理期限		证券从业年限	说明
		任职日期	离任日期		
施红俊	本基金基金经理,数量投资部总经理兼指数投资总监	2021年5月25日	-	18	同济大学管理学博士。曾任大公国际资信评估有限公司上海分公司中小企业评级部门经理,中证指数有限公司研究员、固定收益主管、研究开发部副总监。现任鹏扬基金管理有限公司数量投资部总经理兼指数投资总监。2019年8月29日至2022年11月8日任鹏扬中证500质

				<p>量成长指数证券投资基金基金经理；2020 年 6 月 9 日至今任鹏扬元合量化大盘优选股票型证券投资基金基金经理；2021 年 5 月 25 日至今任鹏扬沪深 300 质量成长低波动指数证券投资基金基金经理；2021 年 7 月 16 日至 2022 年 11 月 30 日任鹏扬中证科创创业 50 指数证券投资基金基金经理；2021 年 8 月 4 日至今任鹏扬中证 500 质量成长交易型开放式指数证券投资基金基金经理；2021 年 12 月 22 日至今任鹏扬中证数字经济主题交易型开放式指数证券投资基金基金经理；2022 年 4 月 27 日至 2023 年 8 月 17 日任鹏扬中债 3-5 年国开行债券指数证券投资基金基金经理；2022 年 9 月 26 日至今任鹏扬中证数字经济主题交易型开放式指数证券投资基金发起式联接基金基金经理；2022 年 10 月 26 日至今任鹏扬中证科创创业 50 交易型开放式指数证券投资基金基金经理；2022 年 11 月 9 日至今任鹏扬中证 500 质量成长交易型开放式指数证券投资基金联接基金基金经理；2022 年 12 月 1 日至今任鹏扬中证科创创业 50 交易型开放式指数证券投资基金联接基金基金经理；2023 年 4 月 25 日至今任鹏扬北证 50 成份指数证券投资基金基金经理；2023 年 5 月 19 日至今任鹏扬中债 -30 年期国债交易型开放式指数证券投资基金基金</p>
--	--	--	--	---

				<p>经理；2023 年 6 月 29 日至今任鹏扬国证财富管理交易型开放式指数证券投资基金基金经理；2023 年 8 月 17 日至今任鹏扬数字经济先锋混合型证券投资基金基金经理；2023 年 8 月 25 日至今任鹏扬中证国有企业红利交易型开放式指数证券投资基金基金经理；2023 年 12 月 19 日至今任鹏扬消费量化选股混合型证券投资基金基金经理。</p>
--	--	--	--	---

注：（1）此处的“任职日期”和“离任日期”分别为公告确定的聘任日期和解聘日期。

（2）证券从业的含义遵从《证券投资基金经营机构董事、监事、高级管理人员及从业人员监督管理办法》的相关规定。

## 4.2 管理人对报告期内本基金运作遵规守信情况的说明

本报告期内，本基金管理人严格遵守《证券投资基金法》等有关法律法规及基金合同、基金招募说明书等有关基金法律文件的规定，以取信于市场、取信于社会投资公众为宗旨，本着诚实信用、勤勉尽责的原则管理和运用基金资产，在控制风险的前提下，为基金份额持有人谋求最大利益。在本报告期内，基金运作合法合规，无损害基金份额持有人利益的行为。

## 4.3 公平交易专项说明

### 4.3.1 公平交易制度的执行情况

为保护投资者利益，避免出现不正当关联交易、利益输送等违法违规行为，本基金管理人一贯公平对待旗下管理的所有基金和组合。公司根据《证券投资基金法》、《证券期货经营机构私募资产管理业务管理办法》、《证券投资基金管理公司公平交易制度指导意见》等法律法规和公司内部规章，拟定了《鹏扬基金管理有限公司公平交易制度》、《鹏扬基金管理有限公司异常交易监控与报告制度》，对公平对待公司管理的各类资产做了明确具体的规定并重视交易执行环节的公平交易措施。本报告期内，本公司公平交易制度总体执行情况良好。

### 4.3.2 异常交易行为的专项说明

报告期内未发现本基金存在异常交易行为。

报告期内，本基金管理人旗下所有投资组合参与的交易所公开竞价交易中，未出现涉及本基金的同日反向交易成交较少的单边交易量超过该证券当日成交量的 5% 的情况。

#### 4.4 报告期内基金的投资策略和运作分析

2023 年 4 季度，全球经济动能延续较强的韧性。随着海外通胀数据的逐步缓和，全球对宏观风险的定价延续回落趋势。美国经济“软着陆”的预期进一步强化，中长端美债利率冲高后回落，带来整体金融市场条件的持续放松。与此同时，美国的就业市场和通胀数据进一步正常化，促使美联储货币政策态度边际转为鸽派，市场对于 2024 年预防式降息的预期逐步提高。

2023 年 4 季度，国内财政政策加力，围绕着“一揽子化债”以及“房地产市场供求关系发生重大变化”出台了系列政策，总体而言居民与企业信心温和修复。内需方面，消费在 3 季度冲高之后，跟随自身季节性出现小幅回落；基建继续发挥经济稳定器的作用；制造业投资在重大项目推动下保持韧性；房地产市场向新发展模式稳步迈进。外需方面，海外需求阶段性触底、价格拖累缓解叠加去年低基数，出口同比增速回升。通货膨胀方面，4 季度国内 CPI 同比整体回落、PPI 同比降幅震荡收窄，服务价格在出行旺季结束后明显走弱，上游资源品价格在原油价格回落、国内政策加码的预期影响下整体震荡，下游商品价格稳中有降，总体而言目前通胀压力极小。在供给能力较强的情况下，核心 CPI 短期难出现明显反弹。随着居民就业稳定、消费能力增加，核心 CPI 有望低位震荡上行，结构上商品与服务通胀后续会更均衡，但总体中枢依然会保持较低水平。流动性方面，10 月、11 月在稳外汇和政府债券发行的影响下，资金面偏紧，资金利率波动加大，进入 12 月汇率压力缓解叠加财政资金投放，资金面边际放松。信用扩张方面，政府融资支撑社融同比增速企稳回升。企业端，整体融资不弱，在政策推动下，中长期贷款持续投放。居民端，与消费相关的短期贷款平稳，中长期贷款跟随地产销售保持低位。当前资金活化程度较低，随着库存去化以及宏观政策调控效果逐步显现，后续可能会出现改善。

2023 年 4 季度，海外股市明显走强，纳斯达克指数上涨 13.56%，标普 500 指数上涨 11.24%，道琼斯工业指数上涨 12.48%。10 月美债利率一度上冲至 5.00%，随后快速回落，带动美股市场强劲反弹。A 股市场整体表现大幅弱于海外市场。从风格来看，4 季度整体较为均衡，代表大盘价值风格的上证 50 指数下跌 7.22%，代表成长风格的创业板指数下跌 5.62%。主要宽基指数沪深 300 指数下跌 7.00%，中证 500 指数下跌 4.60%。从行业板块来看，表现较好的主要是煤炭、公用事业以及电子板块。300 质量低波指数下跌 7.20%。

受累于 ROE 因子及成长因子的回撤，过去一年里 300 质量低波指数相对沪深 300 指数的超额有所波动。ROE 因子的回撤开始于 2021 年初，它的回撤与市场常探讨的核心资产回撤是重叠的，因为核心资产往往 ROE 较高。ROE 因子和成长因子回撤的同时，低波因子的表现仍然较出色，最终 300 质量低波指数相比沪深 300 指数的超额呈现出波动态势。从 A 股历史看，低波因子的阿尔法持续性一直较好，ROE 因子和成长因子有波动但总体存在超额，且在流动性宽松的环境下表现更好。向后



看，如果可以用贵和便宜来形容风格的话，高 ROE 和成长这两个风格都已经调整得较为便宜了，且 10 月份以来 10 年期美债的到期收益率由 5.00% 快速下行至 3.90%，但 A 股市场还未能反映这一变化。海外流动性逐步转向宽松将降低人民币贬值压力，缓解资金流出压力，并使得国内更有条件保持一个宽松的货币环境，而这对 300 质量低波指数所使用的 ROE 因子和成长因子会更友好。

操作方面，本基金本报告期内严格按照基金合同要求跟踪指数，并做好日常申购、赎回资金安排和指数调样工作，同时积极参与一级市场打新以增厚组合收益。

#### 4.5 报告期内基金的业绩表现

截至本报告期末鹏扬沪深 300 质量低波 A 的基金份额净值为 0.8687 元，本报告期基金份额净值增长率为-6.40%；截至本报告期末鹏扬沪深 300 质量低波 C 的基金份额净值为 0.8598 元，本报告期基金份额净值增长率为-6.48%；同期业绩比较基准收益率为-6.85%。

#### 4.6 报告期内基金持有人数或基金资产净值预警说明

本基金本报告期内未出现连续二十个工作日基金份额持有人数量不满二百人或者基金资产净值低于五千万元的情形。

### § 5 投资组合报告

#### 5.1 报告期末基金资产组合情况

序号	项目	金额（元）	占基金总资产的比例（%）
1	权益投资	206,816,438.02	93.06
	其中：股票	206,816,438.02	93.06
2	基金投资	-	-
3	固定收益投资	11,634,716.16	5.24
	其中：债券	11,634,716.16	5.24
	资产支持证券	-	-
4	贵金属投资	-	-
5	金融衍生品投资	-	-
6	买入返售金融资产	-	-
	其中：买断式回购的买入返售金融资产	-	-
7	银行存款和结算备付金合计	1,164,169.16	0.52
8	其他资产	2,627,037.94	1.18
9	合计	222,242,361.28	100.00

## 5.2 报告期末按行业分类的股票投资组合

### 5.2.1 报告期末指数投资按行业分类的境内股票投资组合

代码	行业类别	公允价值（元）	占基金资产净值比例（%）
A	农、林、牧、渔业	-	-
B	采矿业	13,633,684.00	6.37
C	制造业	148,418,295.03	69.33
D	电力、热力、燃气及水生产和供应业	5,992,601.00	2.80
E	建筑业	-	-
F	批发和零售业	-	-
G	交通运输、仓储和邮政业	1,059,220.00	0.49
H	住宿和餐饮业	-	-
I	信息传输、软件和信息技术服务业	1,639,680.00	0.77
J	金融业	31,617,179.00	14.77
K	房地产业	-	-
L	租赁和商务服务业	-	-
M	科学研究和技术服务业	-	-
N	水利、环境和公共设施管理业	-	-
O	居民服务、修理和其他服务业	-	-
P	教育	-	-
Q	卫生和社会工作	3,701,880.00	1.73
R	文化、体育和娱乐业	-	-
S	综合	-	-
	合计	206,062,539.03	96.25

### 5.2.2 报告期末积极投资按行业分类的境内股票投资组合

代码	行业类别	公允价值（元）	占基金资产净值比例（%）
A	农、林、牧、渔业	-	-
B	采矿业	-	-
C	制造业	643,184.15	0.30
D	电力、热力、燃气及水生产和供应业	-	-
E	建筑业	-	-
F	批发和零售业	40,104.26	0.02
G	交通运输、仓储和邮政业	4,217.67	0.00
H	住宿和餐饮业	-	-
I	信息传输、软件和信息技术服务业	34,918.63	0.02
J	金融业	-	-

K	房地产业	-	-
L	租赁和商务服务业	3,058.00	0.00
M	科学研究和技术服务业	21,261.94	0.01
N	水利、环境和公共设施管理业	7,154.34	0.00
O	居民服务、修理和其他服务业	-	-
P	教育	-	-
Q	卫生和社会工作	-	-
R	文化、体育和娱乐业	-	-
S	综合	-	-
	合计	753,898.99	0.35

### 5.2.3 报告期末按行业分类的港股通投资股票投资组合

本基金本报告期末未持有港股通标的股票。

### 5.3 期末按公允价值占基金资产净值比例大小排序的股票投资明细

#### 5.3.1 报告期末指数投资按公允价值占基金资产净值比例大小排序的前十名股票投资明细

序号	股票代码	股票名称	数量（股）	公允价值（元）	占基金资产净值比例（%）
1	600519	贵州茅台	11,900	20,539,400.00	9.59
2	300750	宁德时代	94,900	15,493,374.00	7.24
3	000333	美的集团	243,500	13,302,405.00	6.21
4	000858	五粮液	87,200	12,235,032.00	5.72
5	300760	迈瑞医疗	33,900	9,851,340.00	4.60
6	600887	伊利股份	362,300	9,691,525.00	4.53
7	002594	比亚迪	47,500	9,405,000.00	4.39
8	600309	万华化学	107,100	8,227,422.00	3.84
9	600919	江苏银行	1,123,300	7,514,877.00	3.51
10	000651	格力电器	230,600	7,418,402.00	3.47

#### 5.3.2 报告期末积极投资按公允价值占基金资产净值比例大小排序的前五名股票投资明细

序号	股票代码	股票名称	数量（股）	公允价值（元）	占基金资产净值比例（%）
1	301487	盟固利	867	35,512.32	0.02
2	301348	蓝箭电子	443	19,744.51	0.01
3	301421	波长光电	294	17,454.78	0.01
4	301526	国际复材	3,669	16,327.05	0.01
5	301381	赛维时代	497	14,755.93	0.01

#### 5.4 报告期末按债券品种分类的债券投资组合

序号	债券品种	公允价值（元）	占基金资产净值比例（%）
1	国家债券	11,634,716.16	5.43
2	央行票据	-	-
3	金融债券	-	-
	其中：政策性金融债	-	-
4	企业债券	-	-
5	企业短期融资券	-	-
6	中期票据	-	-
7	可转债（可交换债）	-	-
8	同业存单	-	-
9	其他	-	-
10	合计	11,634,716.16	5.43

#### 5.5 报告期末按公允价值占基金资产净值比例大小排序的前五名债券投资明细

序号	债券代码	债券名称	数量（张）	公允价值（元）	占基金资产净值比例（%）
1	019703	23 国债 10	43,000	4,361,048.22	2.04
2	019709	23 国债 16	43,000	4,322,501.37	2.02
3	019694	23 国债 01	25,000	2,548,572.60	1.19
4	019727	23 国债 24	4,000	402,593.97	0.19
5	-	-	-	-	-

#### 5.6 报告期末按公允价值占基金资产净值比例大小排序的前十名资产支持证券投资明细

本基金本报告期末未持有资产支持证券。

#### 5.7 报告期末按公允价值占基金资产净值比例大小排序的前五名贵金属投资明细

本基金本报告期末未持有贵金属。

#### 5.8 报告期末按公允价值占基金资产净值比例大小排序的前五名权证投资明细

本基金本报告期末未持有权证。

#### 5.9 报告期末本基金投资的股指期货交易情况说明

本基金本报告期内未参与股指期货投资。

#### 5.10 报告期末本基金投资的国债期货交易情况说明

本基金本报告期内未参与国债期货投资。

## 5.11 投资组合报告附注

### 5.11.1 本基金投资的前十名证券的发行主体本期受到调查以及处罚的情况的说明

本基金投资的前十名证券的发行主体中，江苏银行股份有限公司在报告编制日前一年内曾受到国家金融监督管理总局江苏监管局、央行、中国银行间市场交易商协会的处罚。本基金对上述主体发行的相关证券的投资决策程序符合相关法律法规及基金合同的要求。除上述主体外，本基金投资的其他前十名证券的发行主体本期没有出现被监管部门立案调查，或在报告编制日前一年内受到公开谴责、处罚的情形。

### 5.11.2 基金投资的前十名股票超出基金合同规定的备选股票库情况的说明

本基金投资的前十名股票未超出基金合同规定的备选股票库。

### 5.11.3 其他资产构成

序号	名称	金额（元）
1	存出保证金	101,206.79
2	应收证券清算款	1,982,340.71
3	应收股利	-
4	应收利息	-
5	应收申购款	543,490.44
6	其他应收款	-
7	其他	-
8	合计	2,627,037.94

### 5.11.4 报告期末持有的处于转股期的可转换债券明细

本基金本报告期末未持有处于转股期的可转换债券。

### 5.11.5 报告期末前十名股票中存在流通受限情况的说明

#### 5.11.5.1 报告期末指数投资前十名股票中存在流通受限情况的说明

本基金本报告期末指数投资前十名股票中不存在流通受限情况。

#### 5.11.5.2 报告期末积极投资前五名股票中存在流通受限情况的说明

序号	股票代码	股票名称	流通受限部分的公允价值（元）	占基金资产净值比例（%）	流通受限情况说明
1	301487	盟固利	35,512.32	0.02	新股流通受限
2	301348	蓝箭电子	19,744.51	0.01	新股流通受限
3	301421	波长光电	17,454.78	0.01	新股流通受限
4	301526	国际复材	16,327.05	0.01	新股流通受限
5	301381	赛维时代	14,755.93	0.01	新股流通受限

### 5.11.6 投资组合报告附注的其他文字描述部分

由于四舍五入的原因，各比例的分项之和与合计可能有尾差。

## § 6 开放式基金份额变动

单位：份

项目	鹏扬沪深 300 质量低波 A	鹏扬沪深 300 质量低波 C
报告期期初基金份额总额	178,675,085.94	113,976,078.99
报告期期间基金总申购份额	29,901,770.97	23,272,234.23
减：报告期期间基金总赎回份额	12,026,024.37	86,849,622.61
报告期期间基金拆分变动份额 (份额减少以“-”填列)	-	-
报告期期末基金份额总额	196,550,832.54	50,398,690.61

注：总申购份额含红利再投、转换入份额等；总赎回份额含转换出份额等。

## § 7 基金管理人运用固有资金投资本基金情况

### 7.1 基金管理人持有本基金份额变动情况

本报告期内基金管理人未持有本基金。

### 7.2 基金管理人运用固有资金投资本基金交易明细

本报告期内基金管理人未有运用固有资金投资本基金的情况。

## § 8 影响投资者决策的其他重要信息

### 8.1 报告期内单一投资者持有基金份额比例达到或超过 20%的情况

本基金本报告期内无单一投资者持有基金份额比例达到或超过 20%的情况。

### 8.2 影响投资者决策的其他重要信息

无。

## § 9 备查文件目录

### 9.1 备查文件目录

1. 中国证监会核准鹏扬沪深 300 质量成长低波动指数证券投资基金募集的文件；
2. 《鹏扬沪深 300 质量成长低波动指数证券投资基金基金合同》；
3. 《鹏扬沪深 300 质量成长低波动指数证券投资基金托管协议》；
4. 基金管理人业务资格批件和营业执照；
5. 基金托管人业务资格批件和营业执照；
6. 报告期内基金管理人在指定报刊上披露的各项公告。

### 9.2 存放地点

备查文件存放于基金管理人和/或基金托管人的住所。

### 9.3 查阅方式

投资者可到基金管理人和/或基金托管人的住所免费查阅备查文件。在支付工本费后，投资者可在合理时间内取得备查文件的复制件或复印件。

鹏扬基金管理有限公司

2024 年 1 月 19 日