

中欧预见养老目标日期 2055 五年持有期混  
合型发起式基金中基金（FOF）  
2023 年第 4 季度报告

2023 年 12 月 31 日

基金管理人：中欧基金管理有限公司

基金托管人：招商银行股份有限公司

报告送出日期：2024 年 1 月 22 日

## § 1 重要提示

基金管理人的董事会及董事保证本报告所载资料不存在虚假记载、误导性陈述或重大遗漏，并对其内容的真实性、准确性和完整性承担个别及连带责任。

基金托管人招商银行股份有限公司根据本基金合同规定，于 2024 年 01 月 19 日复核了本报告中的财务指标、净值表现和投资组合报告等内容，保证复核内容不存在虚假记载、误导性陈述或者重大遗漏。

基金管理人承诺以诚实信用、勤勉尽责的原则管理和运用基金资产，但不保证基金一定盈利。

基金的过往业绩并不代表其未来表现。投资有风险，投资者在作出投资决策前应仔细阅读本基金的招募说明书。

本报告中财务资料未经审计。

本报告期自 2023 年 10 月 01 日起至 2023 年 12 月 31 日止。

## § 2 基金产品概况

基金简称	中欧预见养老 2055 五年持有混合发起（FOF）
基金主代码	017686
基金运作方式	契约型、开放式、发起式
基金合同生效日	2022 年 12 月 29 日
报告期末基金份额总额	56,879,848.01 份
投资目标	本基金是基金中基金，依照下滑曲线进行大类资产配置，灵活投资于多种具有不同风险收益特征的基金和其他资产，在力争实现养老目标的前提下，寻求基金资产的长期稳健增值。
投资策略	1、资产配置策略：本基金下滑曲线的构建基于资产负债匹配理念，采用效用函数的方式，综合考虑投资者资产端与负债端的因素，并结合投资收益与风险目标进行调整。在下滑曲线限定的资产配置区间内，本基金将通过综合分析经济周期、各项经济指标、货币政策变化、利率水平、信用利差变化、突发事件性因素等中短期市场变化，进行适度的战术资产配置调整，力争通过主动管理为基金份额持有人创造超额收益。 2、基金投资策略：对于不同类别的公募基金，本基金将分别按照不同的指标进行筛选，具体参见基金合同约定。
业绩比较基准	沪深 300 指数收益率×下滑曲线值+中债综合指数收益率×（1-下滑曲线值），其中本基金各年的下滑曲线值按招募说明书的规定执行。
风险收益特征	本基金为混合型基金中基金，基金随着所设定目标日期的临近，逐步降低权益类资产的配置比例，增加非权益

	类资产的配置比例，从而逐步降低整体组合的波动性，并实现风险分散的目标。本基金相对股票型基金和一般的混合型基金其预期风险和预期收益较小，但预期风险和预期收益高于债券基金和货币市场基金。本基金如投资港股通标的股票，需承担港股通机制下因投资环境、投资标的、市场制度以及交易规则等差异带来的特有风险。本基金如投资港股通标的股票，需承担港股通机制下因投资环境、投资标的、市场制度以及交易规则等差异带来的特有风险。	
基金管理人	中欧基金管理有限公司	
基金托管人	招商银行股份有限公司	
下属分级基金的基金简称	中欧预见养老 2055 五年持有混合发起（FOF）A	中欧预见养老 2055 五年持有混合发起（FOF）Y
下属分级基金的交易代码	017686	019890
报告期末下属分级基金的份额总额	56,302,579.16 份	577,268.85 份

注：2023 年 10 月 26 日起，中欧预见养老目标日期 2055 五年持有期混合型发起式基金中基金（FOF）增设 Y 类份额。Y 类份额是本基金针对个人养老金投资基金业务设立的单独份额类别，Y 类基金份额的申赎安排、资金账户管理等事项还应同时遵守关于个人养老金账户管理的相关规定。

### § 3 主要财务指标和基金净值表现

#### 3.1 主要财务指标

单位：人民币元

主要财务指标	报告期（2023 年 10 月 1 日-2023 年 12 月 31 日）	报告期（2023 年 10 月 26 日-2023 年 12 月 31 日）
	中欧预见养老 2055 五年持有混合发起（FOF）A	中欧预见养老 2055 五年持有混合发起（FOF）Y
1. 本期已实现收益	-1,170,702.54	-4,829.48
2. 本期利润	-2,506,800.78	-2,126.30
3. 加权平均基金份额本期利润	-0.0463	-0.0108
4. 期末基金资产净值	51,752,650.18	531,010.08
5. 期末基金份额净值	0.9192	0.9199

注：1. 本期已实现收益指基金本期利息收入、投资收益、其他收入（不含公允价值变动收益）扣除相关费用和信用减值损失后的余额，本期利润为本期已实现收益加上本期公允价值变动收益。

2. 上述基金业绩指标不包括持有人认购或交易基金的各项费用，计入费用后实际收益水平要低于所列数字。

3. 本基金自 2023 年 10 月 26 日起增加 Y 类基金份额，增加份额当前的财务数据及相关数据按实际存续期计算，下同。

#### 3.2 基金净值表现

### 3.2.1 基金份额净值增长率及其与同期业绩比较基准收益率的比较

中欧预见养老 2055 五年持有混合发起（FOF）A

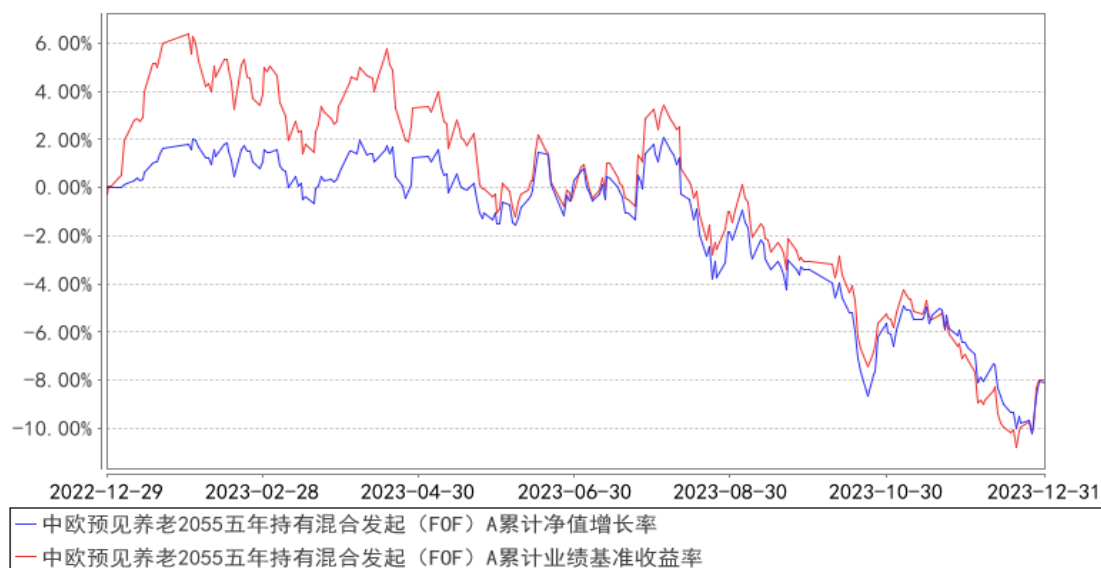
阶段	净值增长率①	净值增长率标准差②	业绩比较基准收益率③	业绩比较基准收益率标准差④	①-③	②-④
过去三个月	-4.83%	0.59%	-5.07%	0.59%	0.24%	0.00%
过去六个月	-8.33%	0.62%	-7.87%	0.64%	-0.46%	-0.02%
过去一年	-8.06%	0.54%	-8.04%	0.63%	-0.02%	-0.09%
自基金合同生效起至今	-8.08%	0.53%	-8.00%	0.63%	-0.08%	-0.10%

中欧预见养老 2055 五年持有混合发起（FOF）Y

阶段	净值增长率①	净值增长率标准差②	业绩比较基准收益率③	业绩比较基准收益率标准差④	①-③	②-④
自基金份额运作日至今	-0.41%	0.57%	-1.49%	0.58%	1.08%	-0.01%

### 3.2.2 自基金合同生效以来基金累计净值增长率变动及其与同期业绩比较基准收益率变动的比较

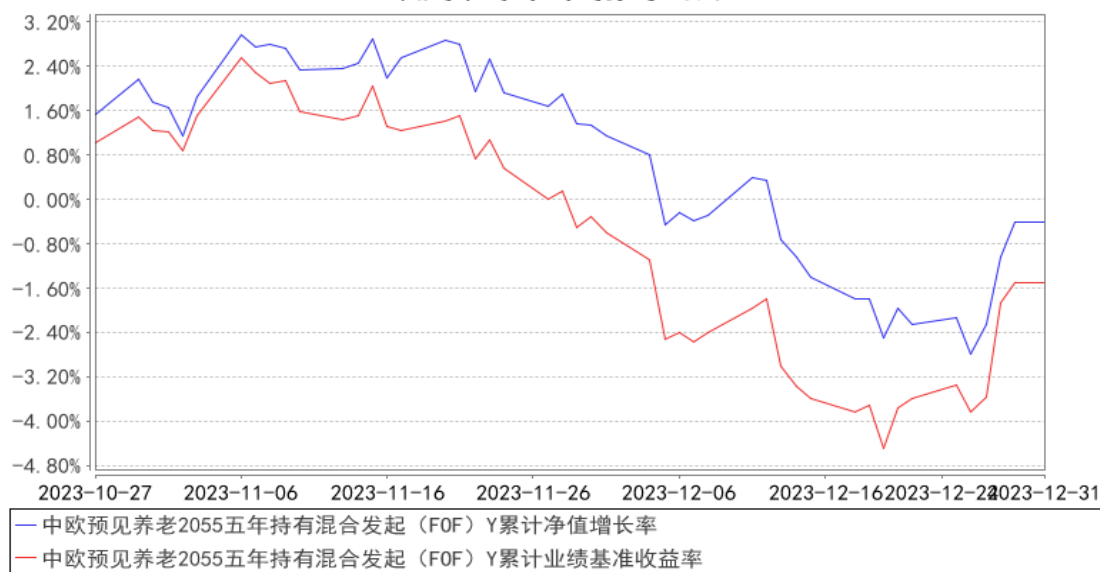
中欧预见养老2055五年持有混合发起（FOF）A累计净值增长率与同期业绩比较基准收益率的历史走势对比图



注：本基金基金合同生效日期为 2022 年 12 月 29 日，按基金合同的规定，本基金自基金合同生效

起六个月为建仓期，建仓期结束时各项资产配置比例已经符合基金合同约定。

**中欧预见养老2055五年持有混合发起（FOF）Y累计净值增长率与同期业绩比较基准收益率的历史走势对比图**



注：本基金于 2023 年 10 月 26 日新增 Y 类份额，图示日期为 2023 年 10 月 27 日至 2023 年 12 月 31 日。

## § 4 管理人报告

### 4.1 基金经理（或基金经理小组）简介

姓名	职务	任本基金的基金经理期限		证券从业年限	说明
		任职日期	离任日期		
邓达	基金经理	2022-12-29	-	11 年	历任中国人寿养老保险股份有限公司年金投资经理助理，平安人寿保险股份有限公司战术投资部传统资产投资团队助理投资经理。2018-06-04 加入中欧基金管理有限公司，历任投资经理。

注：1、任职日期和离任日期一般情况下指公司作出决定之日；若该基金经理自基金合同生效日起即任职，则任职日期为基金合同生效日。

2、证券从业的含义遵从《证券投资基金经营机构董事、监事、高级管理人员及从业人员监督管理办法》等相关规定。

### 4.2 管理人对报告期内本基金运作合规守信情况的说明

本报告期内，本基金管理人严格遵循了《证券投资基金法》及其各项实施细则、本基金基金合同和其他相关法律法规的规定，本着诚实信用、勤勉尽责、取信于市场、取信于社会的原则管

理和运用基金资产，为基金份额持有人谋求最大利益。本报告期内，基金投资管理符合有关法规和基金合同的规定，无违法违规、未履行基金合同承诺或损害基金份额持有人利益的行为。

### 4.3 公平交易专项说明

#### 4.3.1 公平交易制度的执行情况

本报告期内，本基金管理人严格按照《证券投资基金管理公司公平交易制度指导意见》及公司内部相关制度等规定，从研究分析、投资决策、交易执行、事后监控等环节严格把关，通过系统和人工等方式在各个环节严格控制交易公平执行。本报告期内，本基金管理人公平交易制度和控制方法总体执行情况良好，不同投资组合之间不存在非公平交易或利益输送的情况。

#### 4.3.2 异常交易行为的专项说明

本报告期内，公司旗下所有投资组合参与的交易所公开竞价交易中，同日反向交易成交较少的单边交易量超过该证券当日成交量的 5%的交易共有 17 次，为量化策略组合因投资策略需要发生的反向交易，公司内部风控对上述交易均履行相应控制程序。

本报告期内，未发现本基金有可能导致不公平交易和利益输送的异常交易。

### 4.4 报告期内基金的投资策略和运作分析

本产品的投资目标主要有三个：一是力争在审慎研究基础上更多元化的配置；二是力争较好的中长期超额收益；三是保持组合资产的流动性。

我们认为 FOF 投资的主要难点，也是我们持续研究的方向，主要包括三个方面：第一，不同资产类别的风险收益特征及其驱动力；第二，不同子基金投资策略的收益来源及有效性；第三，同一策略可投子基金的储备，以及不断改进的组合管理方法等。

报告期内，本产品延续“稳中求进、分散多元”的投资风格。

本季度的权益市场整体表现不佳，wind 全 A 指数下跌 3.8%，与 wind 偏股基金指数（下跌 4.4%）表现相当。风格指数来看，高盈利质量指数和低市盈率指数表现较差，分别下跌 6.5%、7.5%，万得双创下跌 1.6%表现抗跌，中证 500 和中证 1000 表现中规中矩；从中信一级行业来看，煤炭（上涨 4.5%）、电子（上涨 4%）、农林牧渔（上涨 1.8%）表现较好，地产产业链表现较差，房地产下跌 13.8%、建材下跌 13.2%、建筑下跌 9.1%，此外电新板块较为低迷，下跌 9.4%。总的来看，国庆节后市场对经济复苏进度有一定分歧，权益市场热度有所降低。

四季度本产品在权益类资产的配置总体平稳，主要是根据当下经济发展态势和对所投资基金产品的认知完善，在内部结构上有所优化，力求维持较好的风险收益特征；固定收益类资产配置方面，继续维持二级债基和流动性资产的配置策略。

展望未来，我们的重要工作是使组合大类资产配置和内部结构布局更加符合经济结构的发展趋势。

#### 4.5 报告期内基金的业绩表现

本报告期内，基金 A 类份额净值增长率为-4.83%，同期业绩比较基准收益率为-5.07%；基金 Y 类份额净值增长率为-0.41%，同期业绩比较基准收益率为-1.49%。

#### 4.6 报告期内基金持有人数或基金资产净值预警说明

本报告期内基金管理人无应说明预警信息。

### § 5 投资组合报告

#### 5.1 报告期末基金资产组合情况

序号	项目	金额（元）	占基金总资产的比例（%）
1	权益投资	5,177,956.00	9.89
	其中：股票	5,177,956.00	9.89
2	基金投资	40,808,408.10	77.94
3	固定收益投资	2,956,344.22	5.65
	其中：债券	2,956,344.22	5.65
	资产支持证券	-	-
4	贵金属投资	-	-
5	金融衍生品投资	-	-
6	买入返售金融资产	-	-
	其中：买断式回购的买入返售金融资产	-	-
7	银行存款和结算备付金合计	1,311,559.97	2.50
8	其他资产	2,103,777.63	4.02
9	合计	52,358,045.92	100.00

注：权益投资中通过港股通交易机制投资的港股公允价值为 638,000.00 元，占基金资产净值比例 1.22%。

#### 5.2 报告期末按行业分类的股票投资组合

##### 5.2.1 报告期末按行业分类的境内股票投资组合

代码	行业类别	公允价值（元）	占基金资产净值比例（%）
A	农、林、牧、渔业	-	-
B	采矿业	-	-
C	制造业	3,345,733.00	6.40
D	电力、热力、燃气及水生产和供应	-	-

	业		
E	建筑业		-
F	批发和零售业		-
G	交通运输、仓储和邮政业		-
H	住宿和餐饮业		-
I	信息传输、软件和信息技术服务业		-
J	金融业	737,590.00	1.41
K	房地产业		-
L	租赁和商务服务业		-
M	科学研究和技术服务业		-
N	水利、环境和公共设施管理业		-
O	居民服务、修理和其他服务业		-
P	教育		-
Q	卫生和社会工作		-
R	文化、体育和娱乐业	456,633.00	0.87
S	综合		-
	合计	4,539,956.00	8.68

### 5.2.2 报告期末按行业分类的港股通投资股票投资组合

行业类别	公允价值（人民币）	占基金资产净值比例（%）
基础材料	-	-
消费者非必需品	-	-
消费者常用品	-	-
能源	-	-
金融	-	-
医疗保健	638,000.00	1.22
工业	-	-
信息技术	-	-
电信服务	-	-
公用事业	-	-
地产业	-	-
合计	638,000.00	1.22

注：以上分类采用全球行业分类标准（GICS）。

### 5.3 期末按公允价值占基金资产净值比例大小排序的股票投资明细

#### 5.3.1 报告期末按公允价值占基金资产净值比例大小排序的前十名股票投资明细

序号	股票代码	股票名称	数量（股）	公允价值（元）	占基金资产净值比例（%）
1	000333	美的集团	13,800	753,894.00	1.44
2	601825	沪农商行	128,500	737,590.00	1.41
3	03613	同仁堂国药	58,000	638,000.00	1.22
4	300750	宁德时代	3,600	587,736.00	1.12
5	601098	中南传媒	44,900	456,633.00	0.87



6	600993	马应龙	18,300	442,494.00	0.85
7	002690	美亚光电	19,300	379,052.00	0.72
8	603203	快克智能	13,100	378,721.00	0.72
9	603043	广州酒家	17,600	343,728.00	0.66
10	600031	三一重工	18,700	257,499.00	0.49

#### 5.4 报告期末按债券品种分类的债券投资组合

序号	债券品种	公允价值（元）	占基金资产净值比例（%）
1	国家债券	2,956,344.22	5.65
2	央行票据	-	-
3	金融债券	-	-
	其中：政策性金融债	-	-
4	企业债券	-	-
5	企业短期融资券	-	-
6	中期票据	-	-
7	可转债（可交换债）	-	-
8	同业存单	-	-
9	其他	-	-
10	合计	2,956,344.22	5.65

#### 5.5 报告期末按公允价值占基金资产净值比例大小排序的前五名债券投资明细

序号	债券代码	债券名称	数量（张）	公允价值（元）	占基金资产净值比例（%）
1	019694	23 国债 01	29,000	2,956,344.22	5.65

#### 5.6 报告期末按公允价值占基金资产净值比例大小排序的前十名资产支持证券投资 明细

本基金本报告期末未持有资产支持证券。

#### 5.7 报告期末按公允价值占基金资产净值比例大小排序的前五名贵金属投资明细

本基金本报告期末未持有贵金属。

#### 5.8 报告期末按公允价值占基金资产净值比例大小排序的前五名权证投资明细

本基金本报告期末未持有权证。

#### 5.9 报告期末本基金投资的股指期货交易情况说明

##### 5.9.1 报告期末本基金投资的股指期货持仓和损益明细

股指期货不属于本基金的投资范围，故此项不适用。

##### 5.9.2 本基金投资股指期货的投资政策

股指期货不属于本基金的投资范围，故此项不适用。

## 5.10 报告期末本基金投资的国债期货交易情况说明

### 5.10.1 本期国债期货投资政策

国债期货不属于本基金的投资范围，故此项不适用

### 5.10.2 报告期末本基金投资的国债期货持仓和损益明细

国债期货不属于本基金的投资范围，故此项不适用。

### 5.10.3 本期国债期货投资评价

国债期货不属于本基金的投资范围，故此项不适用。

## 5.11 投资组合报告附注

### 5.11.1

本基金投资的前十名证券的发行主体本报告期内没有被监管部门立案调查，或在报告编制日前一年内受到公开谴责、处罚的情形。

### 5.11.2

本基金投资的前十名股票中，没有投资于超出基金合同规定备选库之外的股票。

### 5.11.3 其他资产构成

序号	名称	金额（元）
1	存出保证金	1,991.09
2	应收证券清算款	-
3	应收股利	-
4	应收利息	-
5	应收申购款	2,100,867.48
6	其他应收款	919.06
7	其他	-
8	合计	2,103,777.63

### 5.11.4 报告期末持有的处于转股期的可转换债券明细

本基金本报告期末未持有处于转股期的可转换债券。

### 5.11.5 报告期末前十名股票中存在流通受限情况的说明

本基金本报告期末前十名股票中不存在流通受限情况。

### 5.11.6 投资组合报告附注的其他文字描述部分

本报告中因四舍五入原因，投资组合报告中市值占总资产或净资产比例的分项之和与合计可

能存在尾差。

## §6 基金中基金

### 6.1 报告期末按公允价值占基金资产净值比例大小排序的前十名基金投资明细

序号	基金代码	基金名称	运作方式	持有份额（份）	公允价值（元）	占基金资产净值比例（%）	是否属于基金管理人及管理人关联方所管理的基金
1	166001	中欧新趋势混合(LOF)A	契约型开放式	4,689,995.95	4,932,937.74	9.43	是
2	000362	国泰聚信价值优势灵活配置混合A	契约型开放式	2,115,101.66	4,382,490.64	8.38	否
3	001832	易方达瑞恒混合	契约型开放式	1,736,843.07	3,993,002.22	7.64	否
4	377240	摩根新兴动力混合A	契约型开放式	640,392.35	2,807,287.94	5.37	否
5	166009	中欧新动力混合(LOF)A	契约型开放式	782,041.03	2,068,733.14	3.96	是
6	260101	景顺长城优选混合	契约型开放式	546,950.70	1,901,091.24	3.64	否
7	166005	中欧价值发现混合A	契约型开放式	842,853.79	1,767,042.97	3.38	是
8	511990	华宝添益	交易型开放式	15,878.00	1,587,927.02	3.04	否
9	005241	中欧时代智慧混合A	契约型开放式	978,640.94	1,553,494.63	2.97	是
10	002961	中欧双利债券A	契约型开放式	1,403,865.36	1,536,249.86	2.94	是

### 6.2 当期交易及持有基金产生的费用

项目	本期费用 2023 年 10 月 1 日至 2023 年 12 月 31 日	其中：交易及持有基金管理人以及管理人关联方所管理基金产生的费用
当期交易基金产生的申购费(元)	924.52	-
当期交易基金产生的赎回费(元)	7,410.79	-
当期持有基金产生的应支付销售服务费(元)	3,163.92	2,208.19
当期持有基金产生的应支付管理费(元)	99,572.99	42,941.35
当期持有基金产生的应支付托管	18,478.70	7,220.61

费（元）		
当期交易基金产生的转换费(元)	10,610.50	-
当期交易所交易基金产生的交易费（元）	51.25	-

### 6.3 本报告期持有的基金发生的重大影响事件

报告期内，本基金持有的基金未发生重大影响事项。

## § 7 开放式基金份额变动

单位：份

项目	中欧预见养老 2055 五年持有混合发起（FOF）A	中欧预见养老 2055 五年持有混合发起（FOF）Y
报告期期初基金份额总额	54,099,591.40	-
报告期期间基金总申购份额	2,202,987.76	577,268.85
减：报告期期间基金总赎回份额	-	-
报告期期间基金拆分变动份额（份额减少以“-”填列）	-	-
报告期期末基金份额总额	56,302,579.16	577,268.85

注：总申购份额含红利再投、转换入份额，总赎回份额含转换出份额。

## § 8 基金管理人运用固有资金投资本基金情况

### 8.1 基金管理人持有本基金份额变动情况

单位：份

项目	中欧预见养老 2055 五年持有混合发起（FOF）A	中欧预见养老 2055 五年持有混合发起（FOF）Y
报告期期初管理人持有的本基金份额	54,051,611.19	-
报告期期间买入/申购总份额	2,189,359.61	-
报告期期间卖出/赎回总份额	-	-
报告期期末管理人持有的本基金份额	56,240,970.80	-
报告期期末持有的本基金份额占基金总份额比例（%）	99.89	-

注：买入/申购总份额含红利再投、转换入份额，卖出/赎回总份额含转换出份额。

### 8.2 基金管理人运用固有资金投资本基金交易明细

序号	交易方式	交易日期	交易份额(份)	交易金额(元)	适用费率
1	申赎	2023-12-29	2,189,359.61	1,999,980.00	0.00001
合计			2,189,359.61	1,999,980.00	

注：本基金管理人运用固有资金申赎（包含转换）本基金所适用的费率符合基金合同、招募说明书及相关公告的规定。

### § 9 报告期末发起式基金发起资金持有份额情况

项目	持有份额总数	持有份额占基金总份额比例	发起份额总数	发起份额占基金总份额比例	发起份额承诺持有期限
基金管理人固有资金	56,240,970.80	98.88%	10,000,000.00	17.58%	三年
基金管理人高级管理人员	-	-	-	-	-
基金经理等人员	-	-	-	-	-
基金管理人股东	-	-	-	-	-
其他	-	-	-	-	-
合计	56,240,970.80	98.88%	10,000,000.00	17.58%	三年

### § 10 影响投资者决策的其他重要信息

#### 10.1 报告期内单一投资者持有基金份额比例达到或超过 20%的情况

投资者类别	报告期内持有基金份额变化情况					报告期末持有基金情况	
	序号	持有基金份额比例达到或者超过 20%的时间区间	期初份额	申购份额	赎回份额	持有份额	份额占比
机构	1	2023 年 10 月 01 日至 2023 年 12 月 31 日	54,051,611.19	2,189,359.61	0.00	56,240,970.80	98.88%
产品特有风险							
本基金本报告期存在单一投资者持有基金份额比例超过 20%的情况，在市场情况突变的情况下，可能出现集中甚至巨额赎回从而引发基金的流动性风险，本基金管理人将对申购赎回进行审慎的应对，并在基金运作中对流动性进行严格的管理，降低流动性风险，保护中小投资者利益。							

注：申购份额含红利再投份额、转换入份额，赎回份额含转换出份额。

#### 10.2 影响投资者决策的其他重要信息

无。

## § 11 备查文件目录

### 11.1 备查文件目录

- 1、中欧预见养老目标日期 2055 五年持有期混合型发起式基金中基金（FOF）相关批准文件
- 2、《中欧预见养老目标日期 2055 五年持有期混合型发起式基金中基金（FOF）基金合同》
- 3、《中欧预见养老目标日期 2055 五年持有期混合型发起式基金中基金（FOF）托管协议》
- 4、《中欧预见养老目标日期 2055 五年持有期混合型发起式基金中基金（FOF）招募说明书》
- 5、基金管理人业务资格批件、营业执照
- 6、本报告期内在中国证监会指定媒介上公开披露的各项公告

### 11.2 存放地点

基金管理人的办公场所。

### 11.3 查阅方式

投资者可登录基金管理人网站 ([www.zofund.com](http://www.zofund.com)) 查阅，或在营业时间内至基金管理人办公场所免费查阅。

投资者对本报告书如有疑问，可咨询本基金管理人中欧基金管理有限公司：

客户服务中心电话：021-68609700，400-700-9700

中欧基金管理有限公司

2024 年 1 月 22 日