

# 南方浩盈进取精选一年持有期混合型 基金中基金（FOF）2023 年第 4 季度报 告

2023 年 12 月 31 日

基金管理人：南方基金管理股份有限公司

基金托管人：中国邮政储蓄银行股份有限公司

送出日期：2024 年 1 月 22 日

## § 1 重要提示

基金管理人的董事会及董事保证本报告所载资料不存在虚假记载、误导性陈述或重大遗漏，并对其内容的真实性、准确性和完整性承担个别及连带责任。

基金托管人中国邮政储蓄银行股份有限公司根据本基金合同规定，于 2024 年 1 月 18 日复核了本报告中的财务指标、净值表现和投资组合报告等内容，保证复核内容不存在虚假记载、误导性陈述或者重大遗漏。

基金管理人承诺以诚实信用、勤勉尽责的原则管理和运用基金资产，但不保证基金一定盈利。

基金的过往业绩并不代表其未来表现。投资有风险，投资者在作出投资决策前应仔细阅读本基金的招募说明书。

本报告中财务资料未经审计。

本报告期自 2023 年 10 月 1 日起至 12 月 31 日止。

## § 2 基金产品概况

基金简称	南方浩盈进取精选一年持有混合（FOF）
基金主代码	017822
交易代码	017822
基金运作方式	契约型开放式
基金合同生效日	2023 年 5 月 17 日
报告期末基金份额总额	206,042,089.49 份
投资目标	本基金是基金中基金，通过精选基金组合，寻求基金资产的长期稳健增值。
投资策略	本基金力争通过合理判断市场走势，合理配置基金、股票、债券等投资工具的比例，通过定量和定性相结合的方法精选具有不同风险收益特征的基金，力争实现基金资产的稳定回报。本基金在基金投资方面，基于南方基金基金评价系统对全市场基金公司及其管理的基金的评级，将力求投资于管理规范、业绩优良的基金管理公司的基金，以分享资本市场的成长。
业绩比较基准	沪深 300 指数收益率×75%+上证国债指数收益率×25%
风险收益特征	本基金为混合型基金中基金，其预期收益和预期风险水平高于债券型基金中基金、债券型基金、货币市场基金和货币型基金中基金，低于股票型基金、股票型基金中基金。本基金可投资港股通股票，除了需要承担与境内证券投资基金类似的市场波动风险等一般投资风险之外，本基金还面临汇率风险、香港市场风险等境外证券市场投资所面临的特别投资风险。

	险。	
基金管理人	南方基金管理股份有限公司	
基金托管人	中国邮政储蓄银行股份有限公司	
下属分级基金的基金简称	南方浩盈进取精选一年持有混合（FOF）A	南方浩盈进取精选一年持有混合（FOF）C
下属分级基金的交易代码	017822	017823
报告期末下属分级基金的份额总额	195,452,707.13 份	10,589,382.36 份

### § 3 主要财务指标和基金净值表现

#### 3.1 主要财务指标

单位：人民币元

主要财务指标	报告期（2023年10月1日—2023年12月31日）	
	南方浩盈进取精选一年持有混合（FOF）A	南方浩盈进取精选一年持有混合（FOF）C
1.本期已实现收益	-3,697,299.78	-210,000.28
2.本期利润	-3,080,502.23	-176,719.43
3.加权平均基金份额本期利润	-0.0158	-0.0167
4.期末基金资产净值	184,309,519.00	9,960,732.33
5.期末基金份额净值	0.9430	0.9406

注：1、基金业绩指标不包括持有人认（申）购或交易基金的各项费用，计入费用后实际收益水平要低于所列数字；

2、本期已实现收益指基金本期利息收入、投资收益、其他收入（不含公允价值变动收益）扣除相关费用和信用减值损失后的余额，本期利润为本期已实现收益加上本期公允价值变动收益。

3、本基金 T 日的基金份额净值在所投资基金披露净值或万分收益的当日（法定节假日顺延至第一个交易日）计算，并于 T+3 日公告。

#### 3.2 基金净值表现

##### 3.2.1 本报告期基金份额净值增长率及其与同期业绩比较基准收益率的比较

南方浩盈进取精选一年持有混合（FOF）A

阶段	份额净值增长率①	份额净值增长率标准差②	业绩比较基准收益率③	业绩比较基准收益率标准差④	①-③	②-④
过去三个月	-1.65%	0.41%	-5.08%	0.59%	3.43%	-0.18%
过去六个月	-5.68%	0.43%	-7.69%	0.64%	2.01%	-0.21%

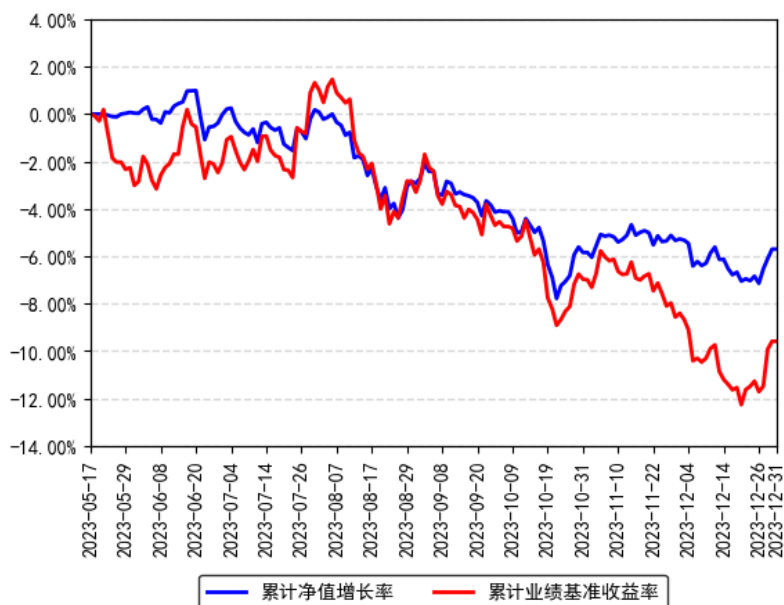
自基金合同生效起至今	-5.70%	0.41%	-9.59%	0.63%	3.89%	-0.22%
------------	--------	-------	--------	-------	-------	--------

南方浩盈进取精选一年持有混合（FOF）C

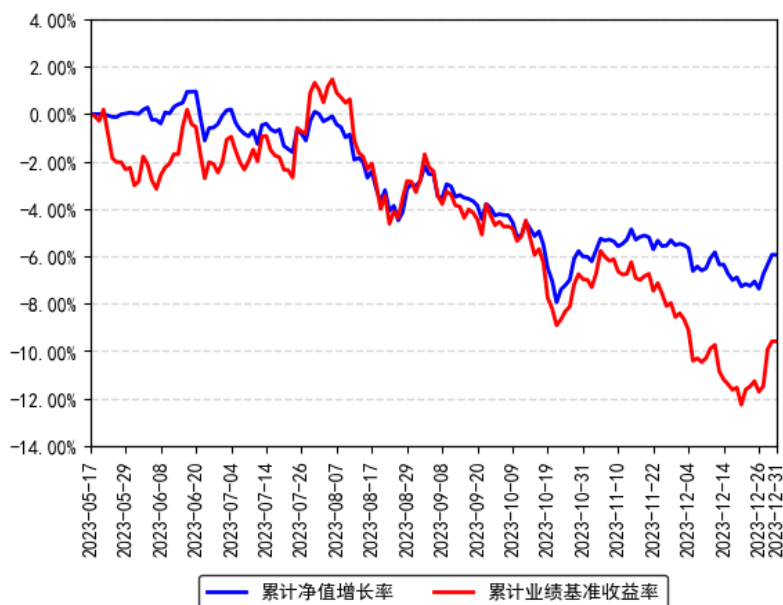
阶段	份额净值增长率①	份额净值增长率标准差②	业绩比较基准收益率③	业绩比较基准收益率标准差④	①-③	②-④
过去三个月	-1.74%	0.41%	-5.08%	0.59%	3.34%	-0.18%
过去六个月	-5.87%	0.43%	-7.69%	0.64%	1.82%	-0.21%
自基金合同生效起至今	-5.94%	0.41%	-9.59%	0.63%	3.65%	-0.22%

### 3.2.2 自基金合同生效以来基金累计净值增长率变动及其与同期业绩比较基准收益率变动的比较

南方浩盈进取精选一年持有混合（FOF）A累计净值增长率与同期业绩比较基准收益率的历史走势对比图



南方浩盈进取精选一年持有混合（FOF）C 累计净值增长率与同期业绩比较基准收益率的历史走势对比图



注：本基金合同于 2023 年 5 月 17 日生效，截至本报告期末基金成立未满一年；自基金成立日起 6 个月内为建仓期，建仓期结束时各项资产配置比例符合合同约定。

## § 4 管理人报告

### 4.1 基金经理（或基金经理小组）简介

姓名	职务	任本基金的基金经理期限		证券从业年限	说明
		任职日期	离任日期		
夏莹莹	本基金基金经理	2023 年 5 月 17 日	-	17 年	女，香港科技大学工商管理硕士，具有基金从业资格。曾先后就职于晨星资讯投资管理部、招商银行私人银行部、腾讯支付基础平台与金融应用线金融合作和政策部，历任投资顾问、高级分析师、金融产品高级经理。2017 年 3 月加入南方基金，任宏观研究与资产配置部高级研究员。2017 年 11 月 10 日至今，任南方全天候策略基金经理；2019 年 1 月 17 日至今，任南方合顺多资产基金经理；2021 年 4 月 20 日至今，任南方浩睿进取京选 3 个月持有混合（FOF）基金经理；2022 年 10 月 27 日至今，任南方景气楚荟 3 个月持有混合（FOF）基金经理；2023 年 5 月 17 日至今，任南方浩盈进取精选一年持有混合（FOF）基金经理。

注：1、本基金首任基金经理的任职日期为本基金合同生效日，后任基金经理的任职日期以及历任基金经理的离任日期为公司相关会议作出决定的公告（生效）日期；

2、证券从业年限计算标准遵从中国证监会《证券投资基金经营机构董事、监事、高级管理人员及从业人员监督管理办法》中关于证券投资基金从业人员范围的相关规定。

## 4.2 管理人对报告期内本基金运作遵规守信情况的说明

本报告期内，本基金管理人严格遵守《中华人民共和国证券投资基金法》等有关法律法规、中国证监会和本基金基金合同的规定，本着诚实信用、勤勉尽责的原则管理和运用基金资产，在严格控制风险的基础上，为基金份额持有人谋求利益。本报告期内，本基金运作整体合法合规，没有损害基金份额持有人利益。基金的投资范围、投资比例及投资组合符合有关法律法规及基金合同的规定。

## 4.3 公平交易专项说明

### 4.3.1 公平交易制度的执行情况

本报告期内，本基金管理人严格执行《证券投资基金管理公司公平交易制度指导意见》，完善相应制度及流程，通过系统和人工等各种方式在各业务环节严格控制交易公平执行，公平对待旗下管理的所有基金和投资组合。

### 4.3.2 异常交易行为的专项说明

本基金于本报告期内不存在异常交易行为。本报告期内基金管理人管理的所有投资组合参与的交易所公开竞价同日反向交易成交较少的单边交易量超过该证券当日成交量的 5% 的交易次数为 7 次，是由于指数投资组合的投资策略导致。

## 4.4 报告期内基金投资策略和运作分析

回顾四季度，国内经济整体以弱复苏为主。海外方面一度经历了美债收益率突破 5%，随后在美国通胀数据超预期下行下，10 年期美债收益率快速下行至 4% 以下。市场对美联储一二季度降息等预期升温。国内市场方面，A 股四季度整体表现疲弱。主要股指均下跌，其中上证 50 和沪深 300 四季度分别下跌 7.22% 和 7%；中证 500 和中证 1000 分别下跌 4.6% 和 3.15%。趋弱的经济基本面对债券市场形成支撑，四季度中债指数上涨 0.82%。海外方面，标普 500 和纳斯达克指数创年内新高。四季度分别上涨 11.2% 和 13.6%。恒生指数下跌 4.3%，黄金上涨 11%，原油下跌 19%。

受四季度市场回调影响，组合净值在四季度下跌，但表现好于业绩基准。考虑到为 2024 年组合运作做准备，四季度末组合进行了适度调仓。组合在四季度整体变化不大，日常运作

上主要是监控组合在各类资产和风格上的偏离度以及子基金运作，对于偏离度较大的资产或风格进行适当再平衡操作。

#### 4.5 报告期内基金的业绩表现

截至报告期末，本基金 A 份额净值为 0.9430 元，报告期内，份额净值增长率为-1.65%，同期业绩基准增长率为-5.08%；本基金 C 份额净值为 0.9406 元，报告期内，份额净值增长率为-1.74%，同期业绩基准增长率为-5.08%。

#### 4.6 报告期内基金持有人数或基金资产净值预警说明

报告期内，本基金未出现连续二十个交易日基金份额持有人数量不满二百人或者基金资产净值低于五千万元的情形。

## § 5 投资组合报告

### 5.1 报告期末基金资产组合情况

序号	项目	金额（元）	占基金总资产的比例（%）
1	权益投资	-	-
	其中：股票	-	-
2	基金投资	179,076,570.29	91.01
3	固定收益投资	10,602,062.03	5.39
	其中：债券	10,602,062.03	5.39
	资产支持证券	-	-
4	贵金属投资	-	-
5	金融衍生品投资	-	-
6	买入返售金融资产	-	-
	其中：买断式回购的买入返售金融资产	-	-
7	银行存款和结算备付金合计	6,967,196.26	3.54
8	其他资产	112,733.44	0.06
9	合计	196,758,562.02	100.00

### 5.2 报告期末按行业分类的股票投资组合

#### 5.2.1 报告期末按行业分类的境内股票投资组合

本基金本报告期末未持有境内股票。

#### 5.2.2 报告期末按行业分类的港股通投资股票投资组合

本基金本报告期末未持有港股通投资股票。

### 5.3 期末按公允价值占基金资产净值比例大小排序的股票投资明细

#### 5.3.1 报告期末按公允价值占基金资产净值比例大小排序的前十名股票投资明细

本基金本报告期末未持有股票。

### 5.4 报告期末按债券品种分类的债券投资组合

金额单位：人民币元

序号	债券品种	公允价值（元）	占基金资产净值比例（%）
1	国家债券	10,602,062.03	5.46
2	央行票据	-	-
3	金融债券	-	-
	其中：政策性金融债	-	-
4	企业债券	-	-
5	企业短期融资券	-	-
6	中期票据	-	-
7	可转债（可交换债）	-	-
8	同业存单	-	-
9	其他	-	-
10	合计	10,602,062.03	5.46

### 5.5 报告期末按公允价值占基金资产净值比例大小排名的前五名债券投资明细

金额单位：人民币元

序号	债券代码	债券名称	数量（张）	公允价值（元）	占基金资产净值比例（%）
1	019694	23 国债 01	104,000	10,602,062.03	5.46

### 5.6 报告期末按公允价值占基金资产净值比例大小排名的前十名资产支持证券投资明细

本基金本报告期末未持有资产支持证券。

### 5.7 报告期末按公允价值占基金资产净值比例大小排序的前五名贵金属投资明细

本基金本报告期末未持有贵金属。

### 5.8 报告期末按公允价值占基金资产净值比例大小排名的前五名权证投资明细

本基金本报告期末未持有权证。



## 5.9 报告期末本基金投资的股指期货交易情况说明

### 5.9.1 报告期末本基金投资的股指期货持仓和损益明细

无。

### 5.9.2 本基金投资股指期货的投资政策

无。

## 5.10 报告期末本基金投资的国债期货交易情况说明

### 5.10.1 本期国债期货投资政策

无。

### 5.10.2 报告期末本基金投资的国债期货持仓和损益明细

无。

### 5.10.3 本期国债期货投资评价

无。

## 5.11 投资组合报告附注

**5.11.1 声明本基金投资的前十名证券的发行主体本期是否出现被监管部门立案调查，或在报告编制日前一年内受到公开谴责、处罚的情形。如是，还应对相关证券的投资决策程序做出说明。**

报告期内基金投资的前十名证券的发行主体未有被监管部门立案调查，不存在报告编制日前一年内受到公开谴责、处罚的情形。

**5.11.2 声明基金投资的前十名股票是否超出基金合同规定的备选股票库。如是，还应对相关股票的投资决策程序做出说明。**

本基金投资的前十名股票没有超出基金合同规定的备选股票库，本基金管理人从制度和流程上要求股票必须先入库再买入。

### 5.11.3 其他资产构成

单位：人民币元

序号	名称	金额（元）
1	存出保证金	52,713.47
2	应收证券清算款	-
3	应收股利	60,000.00
4	应收利息	-
5	应收申购款	19.97
6	其他应收款	-

7	待摊费用	-
8	其他	-
9	合计	112,733.44

#### 5.11.4 报告期末持有的处于转股期的可转换债券明细

本基金本报告期末未持有处于转股期的可转换债券。

#### 5.11.5 报告期末前十名股票中存在流通受限情况的说明

本基金本报告期末未持有股票。

## § 6 基金中基金

### 6.1 报告期末按公允价值占基金资产净值比例大小排序的前十名基金投资明细

序号	基金代码	基金名称	运作方式	持有份额 (份)	公允价值 (元)	占基金资产 净值比例 (%)	是否属于 基金管理 人及管理 人关联方 所管理的 基金
1	518880	华安黄金 易(ETF)	契约型开 放式	3,905,000 .00	18,150,44 0.00	9.34	否
2	515300	嘉实沪深 300 红利 低波动 ETF	契约型开 放式	8,610,000 .00	10,908,87 0.00	5.62	否
3	513300	华夏纳斯 达克 100ETF (QDII)	契约型开 放式	5,770,000 .00	8,695,390 .00	4.48	否
4	006961	南方中债 7-10 年国 开行债券 指数 A	契约型开 放式	5,849,726 .05	7,384,109 .19	3.80	是
5	006038	大成景恒 混合 C	契约型开 放式	3,027,426 .24	7,229,493 .86	3.72	否
6	515450	南方标普 中国 A 股 大盘红利 低波 50ETF	契约型开 放式	5,675,000 .00	6,696,500 .00	3.45	是
7	011066	大成高新	契约型开	1,919,018	6,641,722	3.42	否

		技术产业股票 C	放式	.27	.23		
8	017167	景顺长城策略精选灵活配置混合 C	契约型开放式	2,329,192.83	6,447,205.75	3.32	否
9	003715	宝盈消费主题混合	契约型开放式	3,421,605.02	6,192,078.60	3.19	否
10	517180	南方富时中国国企开放共赢 ETF	契约型开放式	4,700,000.00	5,992,500.00	3.08	是

## 6.2 当期交易及持有基金产生的费用

项目	本期费用 2023-10-01 至 2023-12-31	其中：交易及持有基金管理人以及管理人关联方所管理基金产生的费用
当期交易基金产生的申购费（元）	3,396.12	-
当期交易基金产生的赎回费（元）	16,005.02	13,718.29
当期持有基金产生的应支付销售服务费（元）	76,526.54	963.44
当期持有基金产生的应支付管理费（元）	349,144.32	41,978.78
当期持有基金产生的应支付托管费（元）	66,571.65	9,791.56

## 6.3 本报告期持有的基金发生的重大影响事件

报告期内，南方浩盈进取精选一年持有（FOF）所投资的子基金未发生包括转换运作方式、与其他基金合并、终止基金合同、召开基金份额持有人大会及大会表决意见等重大影响事件。

## § 7 开放式基金份额变动

单位：份

项目	南方浩盈进取精选一年持有混合（FOF）A	南方浩盈进取精选一年持有混合（FOF）C
报告期期初基金份额总额	195,439,223.05	10,589,381.31
报告期期间基金总申购份额	13,484.08	1.05

减：报告期期间基金总赎回份额	-	-
报告期期间基金拆分变动份额（份额减少以“-”填列）	-	-
报告期期末基金份额总额	195,452,707.13	10,589,382.36

## § 8 基金管理人运用固有资金投资本基金情况

### 8.1 基金管理人持有本基金份额变动情况

单位：份

项目	份额
报告期期初管理人持有的本基金份额	50,047,212.22
报告期期间买入/申购总份额	-
报告期期间卖出/赎回总份额	-
报告期期末管理人持有的本基金份额	50,047,212.22
报告期期末持有的本基金份额占基金总份额比例（%）	24.29

### 8.2 基金管理人运用固有资金投资本基金交易明细

本报告期内，基金管理人不存在申购、赎回或买卖本基金的情况。

## § 9 影响投资者决策的其他重要信息

### 9.1 报告期内单一投资者持有基金份额比例达到或超过 20%的情况

投资者类别	报告期内持有基金份额变化情况					报告期末持有基金情况	
	序号	持有基金份额比例达到或者超过 20%的时间区间	期初份额	申购份额	赎回份额	持有份额	份额占比
机构	1	20231001-20231231	50,047,212.22	-	-	50,047,212.22	24.29%

#### 产品特有风险

本基金存在持有基金份额超过 20%的基金份额持有人，在特定赎回比例及市场条件下，若基金管理人未能以合理价格及时变现基金资产，将会导致流动性风险和基金净值波动风险。

注：申购份额包含红利再投资和份额折算。

### 9.2 影响投资者决策的其他重要信息

无。

## § 10 备查文件目录

### 10.1 备查文件目录

- 1、《南方浩盈进取精选一年持有期混合型基金中基金（FOF）基金合同》；
- 2、《南方浩盈进取精选一年持有期混合型基金中基金（FOF）托管协议》；
- 3、南方浩盈进取精选一年持有期混合型基金中基金（FOF）2023 年 4 季度报告原文。

### 10.2 存放地点

深圳市福田区莲花街道益田路 5999 号基金大厦 32-42 楼。

### 10.3 查阅方式

网站：<http://www.nffund.com>