

华商乐享互联灵活配置混合型
证券投资基金
2023 年第 4 季度报告

2023 年 12 月 31 日

基金管理人：华商基金管理有限公司

基金托管人：中国工商银行股份有限公司

报告送出日期：2024 年 1 月 22 日

§ 1 重要提示

基金管理人的董事会及董事保证本报告所载资料不存在虚假记载、误导性陈述或重大遗漏，并对其内容的真实性、准确性和完整性承担个别及连带的法律责任。

基金托管人中国工商银行股份有限公司根据本基金合同规定，于 2024 年 1 月 19 日复核了本报告中的财务指标、净值表现和投资组合报告等内容，保证复核内容不存在虚假记载、误导性陈述或者重大遗漏。

基金管理人承诺以诚实信用、勤勉尽责的原则管理和运用基金资产，但不保证基金一定盈利。

基金的过往业绩并不代表其未来表现。投资有风险，投资者在作出投资决策前应仔细阅读本基金的招募说明书及其更新。

本报告中财务资料未经审计。

本报告期自 2023 年 10 月 1 日起至 12 月 31 日止。

§ 2 基金产品概况

基金简称	华商乐享互联灵活配置混合
基金主代码	001959
交易代码	001959
基金运作方式	契约型开放式
基金合同生效日	2015 年 12 月 18 日
报告期末基金份额总额	1,190,161,851.85 份
投资目标	本基金重点关注“互联网+”企业，精选其中具有广阔成长空间的成长型上市公司，力争获得资产的长期增值。
投资策略	本基金密切关注宏观政策，通过对经济增长指标、经济结构、社会需求主体及市场驱动因素的研究，发掘出转型经济下的中长期投资机会，并进行重点配置。 具体投资策略详见基金合同。
业绩比较基准	中证 800 指数收益率×65%+上证国债指数收益率×35%
风险收益特征	本基金是混合型证券投资基金，预期风险和预期收益高于债券型基金和货币市场基金，但低于股票型基金，属于证券投资基金中的中高风险和中高预期收益产品。
基金管理人	华商基金管理有限公司

基金托管人	中国工商银行股份有限公司	
下属分级基金的基金简称	华商乐享互联灵活配置混合 A	华商乐享互联灵活配置混合 C
下属分级基金的交易代码	001959	013142
报告期末下属分级基金的份额总额	687,163,639.73 份	502,998,212.12 份

§ 3 主要财务指标和基金净值表现

3.1 主要财务指标

单位：人民币元

主要财务指标	报告期（2023 年 10 月 1 日 — 2023 年 12 月 31 日）	
	华商乐享互联灵活配置混合 A	华商乐享互联灵活配置混合 C
1. 本期已实现收益	-100,904,322.10	-80,035,914.16
2. 本期利润	-84,321,408.48	-60,226,459.58
3. 加权平均基金份额本期利润	-0.1439	-0.1278
4. 期末基金资产净值	1,202,177,660.12	883,021,615.29
5. 期末基金份额净值	1.749	1.756

注：1. 本期已实现收益指基金本期利息收入、投资收益、其他收入（不含公允价值变动收益）扣除相关费用和信用减值损失后的余额，本期利润为本期已实现收益加上本期公允价值变动收益。

2. 所述基金业绩指标不包括持有人认购或交易基金的各项费用，计入费用后实际收益水平要低于所列数字。

3.2 基金净值表现

3.2.1 基金份额净值增长率及其与同期业绩比较基准收益率的比较

华商乐享互联灵活配置混合 A

阶段	净值增长率①	净值增长率标准差②	业绩比较基准收益率③	业绩比较基准收益率标准差④	①—③	②—④
过去三个月	-4.87%	1.28%	-3.89%	0.51%	-0.98%	0.77%
过去六个月	-10.40%	1.14%	-6.27%	0.54%	-4.13%	0.60%
过去一年	-6.58%	1.00%	-5.47%	0.53%	-1.11%	0.47%
过去三年	19.90%	1.44%	-16.67%	0.69%	36.57%	0.75%
过去五年	297.41%	1.58%	21.36%	0.78%	276.05%	0.80%
自基金合同生效起至今	103.47%	1.57%	2.79%	0.79%	100.68%	0.78%

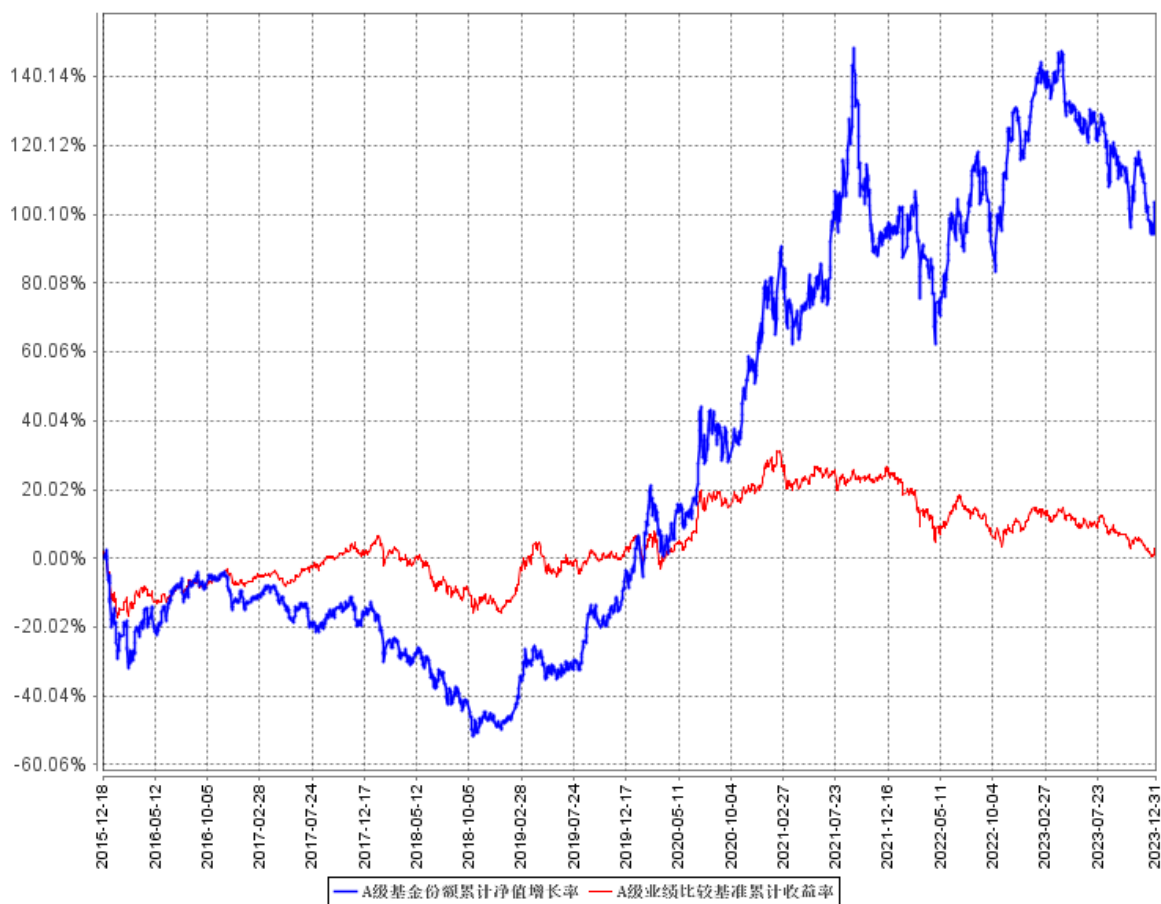
华商乐享互联灵活配置混合 C

阶段	净值增长率①	净值增长率标准差②	业绩比较基准收益率③	业绩比较基准收益率标准差④	①—③	②—④
----	--------	-----------	------------	---------------	-----	-----

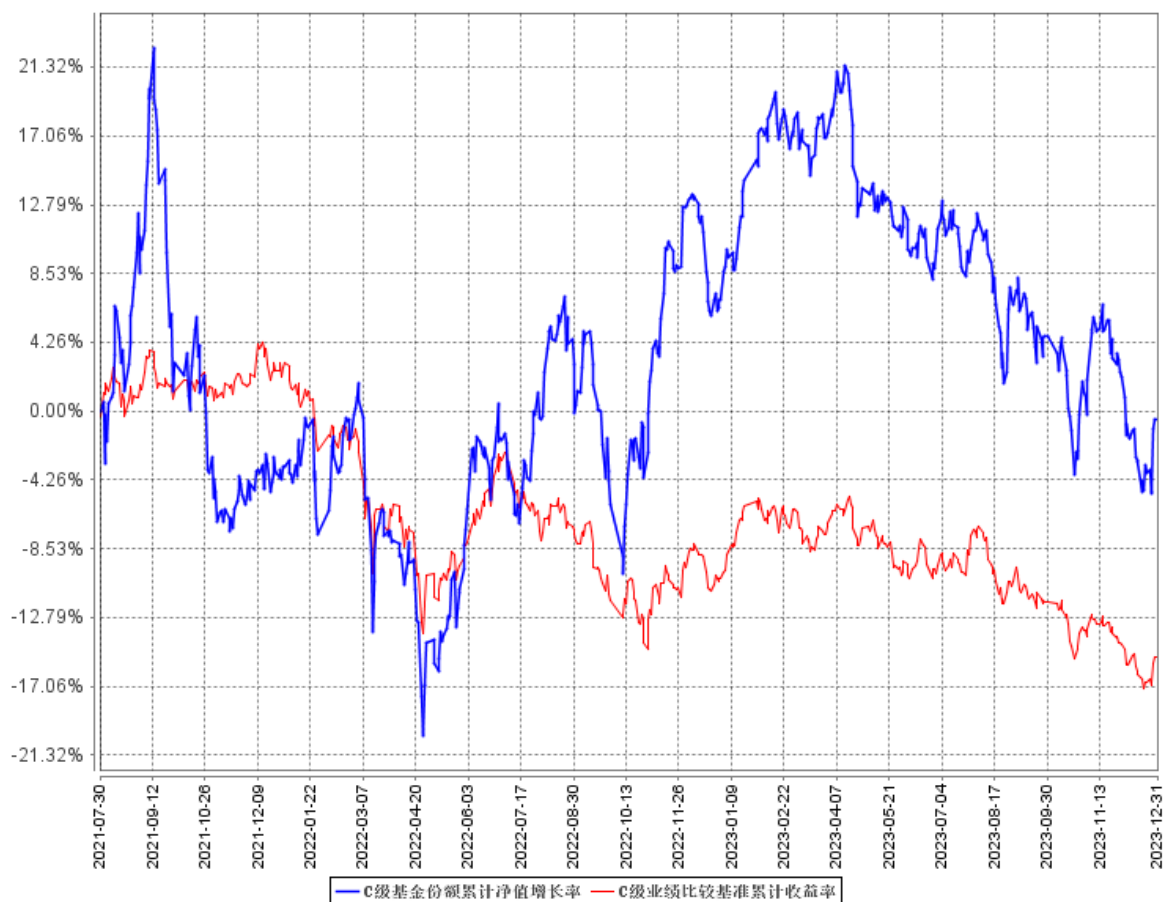
过去三个月	-4.90%	1.28%	-3.89%	0.51%	-1.01%	0.77%
过去六个月	-10.56%	1.14%	-6.27%	0.54%	-4.29%	0.60%
过去一年	-6.93%	1.00%	-5.47%	0.53%	-1.46%	0.47%
自基金合同生效起至今	-0.49%	1.35%	-15.27%	0.67%	14.78%	0.68%

3.2.2 自基金合同生效以来基金累计净值增长率变动及其与同期业绩比较基准收益率变动的比较

A级基金份额累计净值增长率与同期业绩比较基准收益率的历史走势对比图



C级基金份额累计净值增长率与同期业绩比较基准收益率的历史走势对比图



注：①本基金合同生效日为 2015 年 12 月 18 日。本基金从 2021 年 7 月 30 日起新增 C 类份额。

②根据基金合同的规定，自基金合同生效之日起 6 个月内基金各项资产配置比例需符合基金合同要求。本基金在建仓期结束时，各项资产配置比例符合基金合同有关投资比例的约定。

§ 4 管理人报告

4.1 基金经理（或基金经理小组）简介

姓名	职务	任本基金的基金经理期限		证券从业年限	说明
		任职日期	离任日期		
余懿	基金经理	2022 年 9 月 13 日	-	8.6	男，中国籍，经济学硕士，具有基金从业资格。2012 年 6 月至 2015 年 6 月，就职于国家开发投资公司，任研究员；2015 年 6 月至 2017 年 6 月，就职于安信证券股份有限公司，任高级分析师；2017 年 6 月至 2021 年 6 月，就职于嘉实基金管理有限

					公司，任高级研究员、投资经理；2021 年 6 月至 2022 年 7 月，就职于招商信诺资产管理有限公司，任研究总监兼投资经理；2022 年 7 月加入华商基金管理有限公司；2022 年 9 月 13 日起至今担任华商乐享互联灵活配置混合型证券投资基金的基金经理；2023 年 1 月 10 日起至今担任华商远见价值混合型证券投资基金的基金经理。
--	--	--	--	--	--------------------------------------------------------------------------------------------------------------------------------------------------------------------------------

4.2 管理人对报告期内本基金运作遵规守信情况的说明

在本报告期内，基金管理人不存在损害基金份额持有人利益的行为。基金管理人勤勉尽责地为基金份额持有人谋求利益，严格遵守了《证券投资基金法》及其他有关法律法规、基金合同的规定。

4.3 公平交易专项说明

4.3.1 公平交易制度的执行情况

报告期内，本基金管理人严格执行了《证券投资基金管理公司公平交易制度指导意见》和公司内部公平交易制度，在研究分析、投资决策、交易执行等各个环节，公平对待旗下所有投资组合。

公司建立投研管理平台并定期举行投研晨会、投研联席会等，建立健全投资授权制度，确保各投资组合公平获得研究资源，享有公平的投资决策机会。

针对公司旗下所有投资组合的交易所公开竞价交易，通过交易系统中的公平交易程序，对于不同投资组合同日同向买卖同一证券的指令自动进行比例分配，报告期内，系统的公平交易程序运作良好，未出现异常情况。针对场外网下交易业务，公司依照《证券投资基金管理公司公平交易制度指导意见》和公司内部场外、网下交易业务的相关规定，确保各投资组合享有公平的交易执行机会。对于以公司名义进行的交易严格按照发行分配的原则或价格优先、比例分配的原则在各投资组合间进行分配。本报告期内，场外、网下业务公平交易制度执行情况良好，未出现异常情况。

公司对旗下各投资组合的交易行为进行监控和分析，对各投资组合不同时间窗口（1 日、3 日、5 日）内的同向交易的溢价金额与溢价率进行了 T 检验，统计了溢价率占优比例。本报告期

内，未出现违反公平交易制度的情况，公司旗下各基金不存在利益输送的行为。

4.3.2 异常交易行为的专项说明

为规范投资行为，公平对待投资组合，公司制定了《异常交易管理办法》，对包括可能显著影响市场价格、可能导致不公平交易、可能涉嫌利益输送等异常交易行为做出了界定及相应的防范、控制措施。

报告期内严格执行公司相关制度，未发现本基金存在异常交易行为。公司严格控制旗下非指数型投资组合参与交易所公开竞价同日反向交易，按照有关指数的构成比例进行的投资导致出现的同日反向交易中，成交较少的单边交易量均未超过该证券当日成交量的 5%。

4.4 报告期内基金投资策略和运作分析

回顾 2023 年 4 季度，A 股市场在国内经济弱、结构性风险释放的背景下，继续呈现了整体震荡偏弱的格局。经济数据弱企稳，目前还没有看到周期自发向上的趋势，仍然处在偏弱的平衡状态。政策仍然在加码，地方债务的尾部风险逐渐消退，但房地产市场尚未企稳，价格、销售和开工环节相关的市场主体信心依然不足。从风格看，红利因子继续跑出显著的超额。成长风格继续承压，老赛道中，新能源汽车、CXO 开始面临更大的地缘政治挑战。TMT 领域，美股映射的 AI 产业链由于技术的差距持续回落，科技的追赶需要耐心。

展望 2024 年，我们对 A 股指数继续维持全年相对乐观的看法，但我们比过去更有耐心。2024 年库存周期自然向下的力量逐步衰竭，经济逐渐开始弱企稳，但地产部门的价格、销售和开工问题依然承压，超调带来的向上力量仍在蓄势阶段。考虑到 2024 年中美财政周期和股票市场估值的错位，中国市场在 2024 年的全球吸引力相对上升，也是 AH 两地市场潜在的向上力量之一。考虑到政策的定力较强，逆周期扭转预期的力量相对有限，整个经济和资本市场参与主体自发的信心触底所需要的时间，可能会比想象的更久。对长期充满期待的同时，可能也需要多一些耐心。在等待国内经济企稳复苏的同时，创新和出海将是未来 5-10 年中国公司继续成长的最重要主线，也是我们自下而上最重视的产业线索，希望能为各位投资者找到更多的超额收益。

行业配置上，本基金在 4 季度增持了一些制造风格的红利资产，以更好的应对市场偏弱的态势，整体配置思路在以成长风格为主、行业均衡的基础上，继续保持较高的成长风格暴露，主要行业包括电力设备和新能源、电子、医药和机械设备。

4.5 报告期内基金的业绩表现

截至 2023 年 12 月 31 日，华商乐享互联灵活配置混合型证券投资基金 A 类份额净值为 1.749 元，份额累计净值为 2.022 元。本季度基金份额净值增长率为-4.87%，同期基金业绩比较基准的收益率为-3.89%，本类基金份额净值增长率低于业绩比较基准收益率 0.98 个百分点。

截至 2023 年 12 月 31 日，华商乐享互联灵活配置混合型证券投资基金 C 类份额净值为 1.756 元，份额累计净值为 2.029 元。本季度基金份额净值增长率为-4.90%，同期基金业绩比较基准的收益率为-3.89%，本类基金份额净值增长率低于业绩比较基准收益率 1.01 个百分点。

4.6 报告期内基金持有人数或基金资产净值预警说明

本报告期内，本基金未出现连续二十个工作日基金份额持有人数量不满二百人或者基金资产净值低于五千万元的情形。

§ 5 投资组合报告

5.1 报告期末基金资产组合情况

序号	项目	金额（元）	占基金总资产的比例（%）
1	权益投资	1,886,846,901.60	90.15
	其中：股票	1,886,846,901.60	90.15
2	基金投资	-	-
3	固定收益投资	-	-
	其中：债券	-	-
	资产支持证券	-	-
4	贵金属投资	-	-
5	金融衍生品投资	-	-
6	买入返售金融资产	-	-
	其中：买断式回购的买入返售金融资产	-	-
7	银行存款和结算备付金合计	193,916,049.41	9.26
8	其他资产	12,273,254.79	0.59
9	合计	2,093,036,205.80	100.00

5.2 报告期末按行业分类的股票投资组合

5.2.1 报告期末按行业分类的境内股票投资组合

代码	行业类别	公允价值（元）	占基金资产净值比例（%）
A	农、林、牧、渔业	13,046,713.00	0.63
B	采矿业	36,990,070.00	1.77
C	制造业	1,444,238,666.59	69.26
D	电力、热力、燃气及水生产和供应业	-	-
E	建筑业	12,736,536.00	0.61
F	批发和零售业	12,077,003.88	0.58
G	交通运输、仓储和邮政业	2,091,446.41	0.10

H	住宿和餐饮业	-	-
I	信息传输、软件和信息技术服务业	126,028,914.37	6.04
J	金融业	13,345,396.00	0.64
K	房地产业	153,841,503.35	7.38
L	租赁和商务服务业	24,888,865.33	1.19
M	科学研究和技术服务业	44,093,499.76	2.11
N	水利、环境和公共设施管理业	3,468,286.91	0.17
O	居民服务、修理和其他服务业	-	-
P	教育	-	-
Q	卫生和社会工作	-	-
R	文化、体育和娱乐业	-	-
S	综合	-	-
	合计	1,886,846,901.60	90.49

5.2.2 报告期末按行业分类的港股通投资股票投资组合

本基金本报告期末未持有港股通股票。

5.3 期末按公允价值占基金资产净值比例大小排序的股票投资明细

5.3.1 报告期末按公允价值占基金资产净值比例大小排序的前十名股票投资明细

序号	股票代码	股票名称	数量（股）	公允价值（元）	占基金资产净值比例（%）
1	603489	八方股份	1,735,397	95,360,065.15	4.57
2	603833	欧派家居	1,153,527	80,297,014.47	3.85
3	688116	天奈科技	2,668,294	77,487,257.76	3.72
4	300724	捷佳伟创	942,770	69,774,407.70	3.35
5	603486	科沃斯	1,676,900	69,490,736.00	3.33
6	600048	保利发展	6,660,800	65,941,920.00	3.16
7	603290	斯达半导	332,906	60,255,986.00	2.89
8	688409	富创精密	685,594	53,688,866.14	2.57
9	688261	东微半导	604,144	50,500,396.96	2.42
10	301367	怡和嘉业	408,107	49,687,027.25	2.38

5.4 报告期末按债券品种分类的债券投资组合

本基金本报告期末未持有债券投资。

5.5 报告期末按公允价值占基金资产净值比例大小排序的前五名债券投资明细

本基金本报告期末未持有债券投资。

5.6 报告期末按公允价值占基金资产净值比例大小排序的前十名资产支持证券投资明细

本基金本报告期末未持有资产支持证券。

5.7 报告期末按公允价值占基金资产净值比例大小排序的前五名贵金属投资明细

本基金本报告期末未持有贵金属投资。

5.8 报告期末按公允价值占基金资产净值比例大小排序的前五名权证投资明细

本基金本报告期末未持有权证投资。

5.9 报告期末本基金投资的股指期货交易情况说明

5.9.1 报告期末本基金投资的股指期货持仓和损益明细

代码	名称	持仓量(买/卖)	合约市值(元)	公允价值变动(元)	风险说明
IF2402	IF2402	24	24,809,760.00	812,640.00	-
IH2402	IH2402	90	62,969,400.00	1,510,260.00	-
公允价值变动总额合计(元)					2,322,900.00
股指期货投资本期收益(元)					-10,075,845.58
股指期货投资本期公允价值变动(元)					2,697,793.04

注：买入持仓量以正数表示，卖出持仓量以负数表示。

5.9.2 本基金投资股指期货的投资政策

本基金在股指期货投资中将以控制风险为原则，以套期保值为目的，本着谨慎原则，参与股指期货的投资，并按照中国金融期货交易所套期保值管理的有关规定执行。

在预测市场风险较大时，应用择时对冲策略，即在保有股票头寸的同时，在市场面临下跌时择机卖出期指合约进行套期保值，当股市好转之后再将期指合约空单平仓。

此外，随着证券市场的发展、金融工具的丰富和交易方式的创新等，本基金资产组合将积极寻求其他投资机会，履行适当程序后更新和丰富组合投资策略，稳定收益。

5.10 报告期末本基金投资的国债期货交易情况说明

5.10.1 本期国债期货投资政策

根据本基金的基金合同约定，本基金的投资范围不包括国债期货。

5.10.2 报告期末本基金投资的国债期货持仓和损益明细

本基金本报告期内未投资国债期货。

5.10.3 本期国债期货投资评价

根据本基金的基金合同约定，本基金的投资范围不包括国债期货。

5.11 投资组合报告附注

5.11.1 本基金投资的前十名证券的发行主体本期受到调查以及处罚的情况的说明

本报告期内，本基金投资的前十名证券的发行主体没有被监管部门立案调查，且没有在报告编制日前一年内受到公开谴责、处罚的情况。

5.11.2 基金投资的前十名股票超出基金合同规定的备选股票库情况的说明

本基金投资的前十名股票未超出基金合同规定的备选股票库。

5.11.3 其他资产构成

序号	名称	金额（元）
1	存出保证金	12,003,262.52
2	应收证券清算款	-
3	应收股利	-
4	应收利息	-
5	应收申购款	269,992.27
6	其他应收款	-
7	其他	-
8	合计	12,273,254.79

5.11.4 报告期末持有的处于转股期的可转换债券明细

本基金本报告期末未持有处于转股期的可转换债券。

5.11.5 报告期末前十名股票中存在流通受限情况的说明

本基金本报告期末前十名股票中不存在流通受限的情况。

5.11.6 投资组合报告附注的其他文字描述部分

由于四舍五入的原因，分项之和与合计项之间可能存在尾差。

§ 6 开放式基金份额变动

单位：份

项目	华商乐享互联灵活配置混合 A	华商乐享互联灵活配置混合 C
报告期期初基金份额总额	466,894,824.88	389,999,867.49
报告期期间基金总申购份额	315,659,350.76	226,230,172.81
减：报告期期间基金总赎回份额	95,390,535.91	113,231,828.18
报告期期间基金拆分变动份额（份额减少以“-”填列）	-	-
报告期期末基金份额总额	687,163,639.73	502,998,212.12

注：总申购份额含红利再投、转换入份额；总赎回份额含转换出份额。

§ 7 基金管理人运用固有资金投资本基金情况

7.1 基金管理人持有本基金份额变动情况

单位：份

报告期期初管理人持有的本基金份额	4,668,067.23
报告期期间买入/申购总份额	-
报告期期间卖出/赎回总份额	-
报告期期末管理人持有的本基金份额	4,668,067.23
报告期期末持有的本基金份额占基金总份额比例（%）	0.39

注：报告期期间基金总申购份额含红利再投、转换入份额； 报告期期间基金总赎回份额含转换出份额。

7.2 基金管理人运用固有资金投资本基金交易明细

本报告期内基金管理人未运用固有资金申购、赎回、买卖本基金份额。

§ 8 影响投资者决策的其他重要信息

8.1 报告期内单一投资者持有基金份额比例达到或超过 20%的情况

本基金本报告期内未发生单一投资者持有基金份额比例达到或超过 20%的情况。

8.2 影响投资者决策的其他重要信息

无。

§ 9 备查文件目录

9.1 备查文件目录

1. 中国证监会批准华商乐享互联灵活配置混合型证券投资基金设立的文件；
2. 《华商乐享互联灵活配置混合型证券投资基金基金合同》；
3. 《华商乐享互联灵活配置混合型证券投资基金托管协议》；
4. 《华商乐享互联灵活配置混合型证券投资基金招募说明书》；
5. 基金管理人业务资格批件、营业执照；

6. 报告期内华商乐享互联灵活配置混合型证券投资基金在规定媒介上披露的各项公告的原稿。

9.2 存放地点

基金管理人、基金托管人处。

9.3 查阅方式

基金管理人办公地址：北京市西城区平安里西大街 28 号中海国际中心 19 层

基金托管人地址：中国北京市西城区复兴门内大街 55 号

投资者对本报告书如有疑问，可咨询基金管理人华商基金管理有限公司。

客户服务中心电话：4007008880，010-58573300

基金管理人网址：<http://www.hsfund.com>

中国证监会基金电子披露网站：<http://eid.csrc.gov.cn/fund>

华商基金管理有限公司

2024 年 1 月 22 日