

# 华泰柏瑞价值增长混合型证券投资基金 2023 年第 4 季度报告

2023 年 12 月 31 日

基金管理人：华泰柏瑞基金管理有限公司

基金托管人：中国银行股份有限公司

报告送出日期：2024 年 1 月 22 日

## §1 重要提示

基金管理人的董事会及董事保证本报告所载资料不存在虚假记载、误导性陈述或重大遗漏，并对其内容的真实性、准确性和完整性承担个别及连带责任。

基金托管人中国银行股份有限公司根据本基金合同规定，于 2024 年 1 月 19 日复核了本报告中的财务指标、净值表现和投资组合报告等内容，保证复核内容不存在虚假记载、误导性陈述或者重大遗漏。

基金管理人承诺以诚实信用、勤勉尽责的原则管理和运用基金资产，但不保证基金一定盈利。基金的过往业绩并不代表其未来表现。

投资有风险，投资者在作出投资决策前应仔细阅读本基金的招募说明书。

本报告中的财务资料未经审计。

本报告期自 2023 年 10 月 1 日起至 2023 年 12 月 31 日止。

本基金名称自 2015 年 8 月 6 日起，由“华泰柏瑞价值增长股票型证券投资基金”更名为“华泰柏瑞价值增长混合型证券投资基金”，基金简称为“华泰柏瑞价值增长混合”，基金代码保持不变。本基金、基金管理人更名等的详细内容见我公司 2015 年 8 月 6 日刊登在中国证券报、上海证券报、证券时报的《华泰柏瑞基金管理有限公司关于旗下部分股票型证券投资基金更名并修改基金合同的公告》。

华泰柏瑞价值增长混合型证券投资基金于 2020 年 8 月 20 日根据收费方式分不同，新增 C 类份额，C 类相关指标从 2020 年 8 月 20 日开始计算。

## §2 基金产品概况

基金简称	华泰柏瑞价值增长混合
基金主代码	460005
基金运作方式	契约型开放式
基金合同生效日	2008 年 7 月 16 日
报告期末基金份额总额	247,040,310.54 份
投资目标	本基金通过投资于市场估值相对较低、基本面良好、能够为股东持续创造价值的公司，重点关注其中基本面有良性变化、市场认同度逐步提高的优质个股，在充分控制投资组合风险的前提下，实现基金资产的长期稳定增值。
投资策略	基于对宏观经济和投资环境的分析和预测，全面评估证券市场各大类资产的中长期预期风险收益率，确定基金资产在股票、债券和现金及其他资产之间的配置比例，适度控制系统性风险。主要通过积极主动地精选为股东

	持续创造价值的股票来获取超额收益。重点投资于基本面趋势良好或出现良性转折、价格相对低估、基本面趋势认同度逐步或加速提高的优质股票，辅以适度的行业配置调整来优化股票的选择和配置的权重。	
业绩比较基准	沪深 300 指数×80%+上证国债指数×20%	
风险收益特征	本基金属主动管理的混合型证券投资基金，其预期风险与预期收益高于债券型基金与货币市场基金，低于股票型基金。本基金力争通过主动投资追求适度风险水平下的较高收益。	
基金管理人	华泰柏瑞基金管理有限公司	
基金托管人	中国银行股份有限公司	
下属分级基金的基金简称	华泰柏瑞价值增长混合 A	华泰柏瑞价值增长混合 C
下属分级基金的交易代码	460005	010037
报告期末下属分级基金的份额总额	244,013,666.20 份	3,026,644.34 份

### §3 主要财务指标和基金净值表现

#### 3.1 主要财务指标

单位：人民币元

主要财务指标	报告期（2023 年 10 月 1 日-2023 年 12 月 31 日）	
	华泰柏瑞价值增长混合 A	华泰柏瑞价值增长混合 C
1. 本期已实现收益	-21,134,291.61	-173,167.89
2. 本期利润	-1,901,389.04	-31,936.34
3. 加权平均基金份额本期利润	-0.0077	-0.0127
4. 期末基金资产净值	671,971,484.90	7,828,845.44
5. 期末基金份额净值	2.7538	2.5866

注：1、上述基金业绩指标不包括持有人认购或交易基金的各项费用，计入费用后实际收益水平要低于所列数字。

2、本期已实现收益指基金本期利息收入、投资收益、其他收入（不含公允价值变动收益）扣除相关费用后的余额，本期利润为本期已实现收益加上本期公允价值变动收益。

#### 3.2 基金净值表现

##### 3.2.1 基金份额净值增长率及其与同期业绩比较基准收益率的比较

华泰柏瑞价值增长混合 A

阶段	净值增长率①	净值增长率标准差②	业绩比较基准收益率③	业绩比较基准收益率标准差④	①-③	②-④

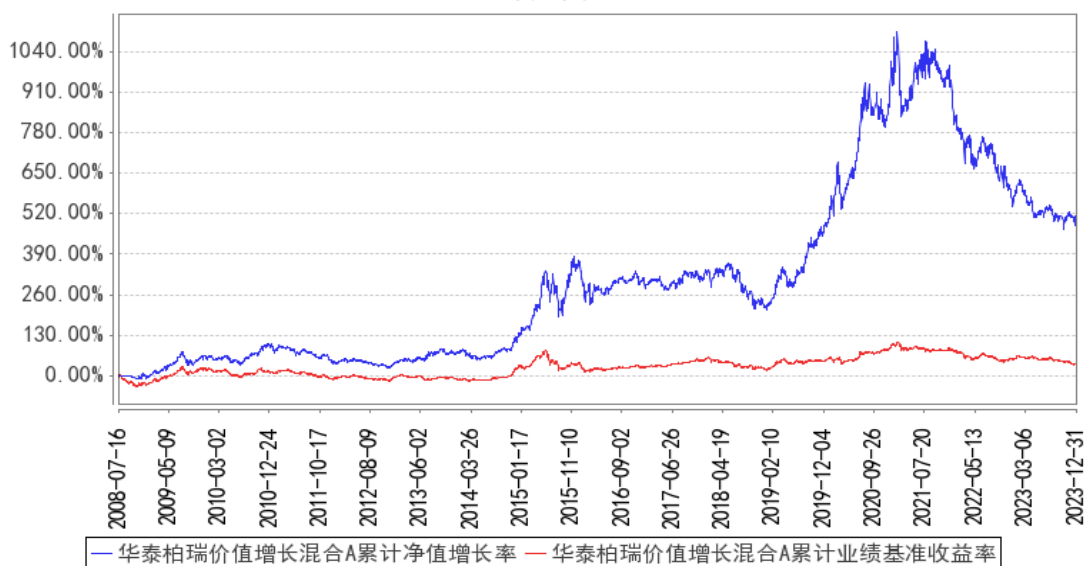
过去三个月	-0.25%	0.97%	-5.47%	0.63%	5.22%	0.34%
过去六个月	-3.33%	0.91%	-8.30%	0.68%	4.97%	0.23%
过去一年	-8.41%	0.92%	-8.40%	0.68%	-0.01%	0.24%
过去三年	-40.42%	1.48%	-26.23%	0.89%	-14.19%	0.59%
过去五年	91.84%	1.54%	17.08%	0.97%	74.76%	0.57%
自基金合同生效起至今	512.19%	1.61%	40.14%	1.21%	472.05%	0.40%

华泰柏瑞价值增长混合 C

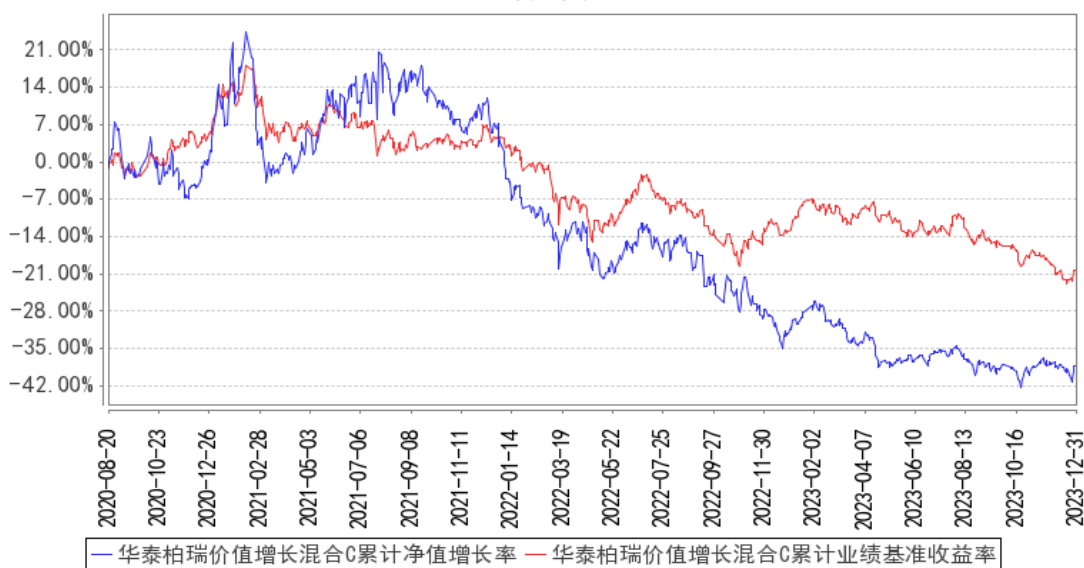
阶段	净值增长率①	净值增长率标准差②	业绩比较基准收益率③	业绩比较基准收益率标准差④	①-③	②-④
过去三个月	-0.45%	0.97%	-5.47%	0.63%	5.02%	0.34%
过去六个月	-3.72%	0.91%	-8.30%	0.68%	4.58%	0.23%
过去一年	-9.14%	0.92%	-8.40%	0.68%	-0.74%	0.24%
过去三年	-41.91%	1.48%	-26.23%	0.89%	-15.68%	0.59%
自基金合同生效起至今	-38.29%	1.48%	-20.27%	0.89%	-18.02%	0.59%

### 3.2.2 自基金合同生效以来基金累计净值增长率变动及其与同期业绩比较基准收益率变动的比较

华泰柏瑞价值增长混合A累计净值增长率与同期业绩比较基准收益率的历史走势对比图



华泰柏瑞价值增长混合C累计净值增长率与同期业绩比较基准收益率的历史走势对比图



注：A类图示日期为2008年7月16日至2023年12月31日。C类图示日期为2020年8月20日至2023年12月31日。

## §4 管理人报告

### 4.1 基金经理（或基金经理小组）简介

姓名	职务	任本基金的基金经理期限		证券从业年限	说明
		任职日期	离任日期		
方纬	联席主动权益投资总监、投	2022年7月8日	-	20年	伦敦政治经济学院金融经济学硕士。2003年9月至2005年1月任上海金信研究所研究员；2005年1月至2007年2月任万

	<p>资四部总监、本基金的基金经理</p>			<p>家基金管理有限公司高级研究员；2007年2月至2020年3月历任华泰柏瑞基金管理有限公司研究员、高级研究员、基金经理助理、基金经理、投资研究部副总监；2020年7月至2022年3月任富国基金管理有限公司资深权益基金经理。现任华泰柏瑞基金管理有限公司联席主动权益投资总监兼投资四部总监。2022年7月起任华泰柏瑞价值增长混合型证券投资基金的基金经理。2022年9月起任华泰柏瑞质量领先混合型证券投资基金的基金经理。2022年10月起任华泰柏瑞锦瑞债券型证券投资基金的基金经理。2023年5月起任华泰柏瑞致远混合型证券投资基金的基金经理。</p>
--	-----------------------	--	--	--

#### 4.1.1 期末兼任私募资产管理计划投资经理的基金经理同时管理的产品情况

注：截至本报告期末，本基金的基金经理不存在兼任私募资产管理计划投资经理的情况。

#### 4.2 管理人对报告期内本基金运作遵规守信情况的说明

报告期内本基金的运作符合相关法律、法规以及基金合同的约定，不存在损害基金持有人利益的行为。

#### 4.3 公平交易专项说明

##### 4.3.1 公平交易制度的执行情况

报告期内，本基金管理人根据《证券投资基金管理公司公平交易制度指导意见》的要求，通过科学完善的制度及流程，从事前、事中和事后等环节严格控制不同基金之间可能的利益输送。

首先投资部和研究部通过规范的决策流程来确保公平对待不同投资组合。其次交易部对投资指令的合规性、有效性及合理性进行独立审核，在交易过程中启用投资交易系统中的公平交易模块，确保公平交易的实施。同时，风险管理部对报告期内的交易进行日常监控和分析评估。

本报告期内，上述公平交易制度总体执行情况良好。

##### 4.3.2 异常交易行为的专项说明

报告期内未发现本基金存在异常交易行为。

报告期内，本基金管理人旗下所有投资组合参与的交易所公开竞价交易中，同日反向交易成交较少的单边交易量超过该证券当日成交量的5%的交易共有10次，都为指数投资组合因跟踪指数需要而发生的反向交易。

#### 4.4 报告期内基金的投资策略和运作分析

2023 年 4 季度，沪深 300 指数下跌 7%，创业板下跌 5.62%，本基金 A 类份额下跌 0.25%，C 类份额下跌 0.45%。期间中国经济表现出复苏迹象，但仍面临一些挑战，工业增速在 2023 年第四季度出现了回升。这主要得益于国家政策的积极刺激和市场需求的逐步恢复。政府实施一系列减税降费措施和基建投资的加大，对经济增长起到了积极的推动作用。消费方面，中国的消费市场开始回暖。消费者信心得到提振，人们逐渐恢复正常的消费习惯。尤其是在消费升级领域，高品质、个性化的消费品受到了更多关注。线上零售市场继续保持较高增长，电商平台的发展为消费者提供了更多选择。对外贸易方面，进出口在 2023 年第四季度表现良好，出口和进口额都出现了回升。中国积极扩大进口，推动了进出口贸易的平衡发展。为了应对复杂多变的市场环境，我们的投资策略是以企业盈利的增长作为本源，匹配公司估值和成长性，力争助力投资者把握时代的红利。

现阶段，我们对 A 股保持乐观，从市场整体风险收益比角度看，风险溢价率水平处于历史较低点，权益市场投资价值显著。我们或应该适当对未来乐观一些。

当下很多声音对于经济前景是比较悲观的，但在一系列政策下，经济没有发生大的波动，出口依旧平稳，经济韧性很强。中国经济转型之路正在井然有序的展开，新能源、半导体、AI、创新药、高端制造、智能汽车等具备核心竞争力的产业和公司正在悄悄崛起。

在复杂的经济环境下，中国制造业崛起的势头没有减弱。在每次挫折中，中国企业的全球竞争力在慢慢变强。优秀的企业给我们投资带来信心，A 股黄金 10 年正在开启，希望投资者把握住投资机会。本基金将秉承价值投资理念，力争为投资人创造可持续可复制的优秀业绩。

#### 4.5 报告期内基金的业绩表现

截至本报告期末华泰柏瑞价值增长混合 A 的基金份额净值为 2.7538 元，本报告期基金份额净值增长率为-0.25%，同期业绩比较基准收益率为-5.47%，截至本报告期末华泰柏瑞价值增长混合 C 的基金份额净值为 2.5866 元，本报告期基金份额净值增长率为-0.45%，同期业绩比较基准收益率为-5.47%。

#### 4.6 报告期内基金持有人数或基金资产净值预警说明

无。

## §5 投资组合报告

#### 5.1 报告期末基金资产组合情况

序号	项目	金额（元）	占基金总资产的比例（%）
1	权益投资	643,633,752.74	93.99
	其中：股票	643,633,752.74	93.99
2	基金投资	-	-
3	固定收益投资	1,046,668.82	0.15
	其中：债券	1,046,668.82	0.15
	资产支持证券	-	-
4	贵金属投资	-	-
5	金融衍生品投资	-	-
6	买入返售金融资产	-	-
	其中：买断式回购的买入返售金融资产	-	-
7	银行存款和结算备付金合计	36,259,771.15	5.30
8	其他资产	3,838,314.37	0.56
9	合计	684,778,507.08	100.00

## 5.2 报告期末按行业分类的股票投资组合

### 5.2.1 报告期末按行业分类的境内股票投资组合

代码	行业类别	公允价值（元）	占基金资产净值比例（%）
A	农、林、牧、渔业	-	-
B	采矿业	-	-
C	制造业	506,383,488.81	74.49
D	电力、热力、燃气及水生产和供应业	3,463,020.00	0.51
E	建筑业	15,416,396.80	2.27
F	批发和零售业	10,686,492.19	1.57
G	交通运输、仓储和邮政业	8,998,598.76	1.32
H	住宿和餐饮业	-	-
I	信息传输、软件和信息技术服务业	38,790,573.89	5.71
J	金融业	-	-
K	房地产业	6,258,557.00	0.92
L	租赁和商务服务业	8,174,408.00	1.20
M	科学研究和技术服务业	20,772,629.39	3.06
N	水利、环境和公共设施管理业	24,689,587.90	3.63
O	居民服务、修理和其他服务业	-	-
P	教育	-	-
Q	卫生和社会工作	-	-
R	文化、体育和娱乐业	-	-
S	综合	-	-
	合计	643,633,752.74	94.68



## 5.2.2 报告期末按行业分类的港股通投资股票投资组合

注：本基金本报告期末未持有港股通投资股票。

## 5.3 期末按公允价值占基金资产净值比例大小排序的股票投资明细

### 5.3.1 报告期末按公允价值占基金资产净值比例大小排序的前十名股票投资明细

序号	股票代码	股票名称	数量（股）	公允价值（元）	占基金资产净值比例（%）
1	605289	罗曼股份	145,400	8,360,500.00	1.23
2	300203	聚光科技	520,076	8,243,204.60	1.21
3	603773	沃格光电	237,300	8,037,351.00	1.18
4	301383	天键股份	99,010	6,435,650.00	0.95
5	301196	唯科科技	170,200	5,851,476.00	0.86
6	688115	思林杰	164,900	5,717,083.00	0.84
7	301045	天禄科技	209,900	5,709,280.00	0.84
8	300818	耐普矿机	169,700	5,601,797.00	0.82
9	603167	渤海轮渡	622,500	5,527,800.00	0.81
10	301068	大地海洋	176,100	5,353,440.00	0.79

## 5.4 报告期末按债券品种分类的债券投资组合

序号	债券品种	公允价值（元）	占基金资产净值比例（%）
1	国家债券	-	-
2	央行票据	-	-
3	金融债券	-	-
	其中：政策性金融债	-	-
4	企业债券	-	-
5	企业短期融资券	-	-
6	中期票据	-	-
7	可转债（可交换债）	1,046,668.82	0.15
8	同业存单	-	-
9	其他	-	-
10	合计	1,046,668.82	0.15

## 5.5 报告期末按公允价值占基金资产净值比例大小排序的前五名债券投资明细

序号	债券代码	债券名称	数量（张）	公允价值（元）	占基金资产净值比例（%）
1	127101	豪鹏转债	10,466	1,046,668.82	0.15

## 5.6 报告期末按公允价值占基金资产净值比例大小排序的前十名资产支持证券投资 明细

注：本基金本报告期末未持有资产支持证券。

## 5.7 报告期末按公允价值占基金资产净值比例大小排序的前五名贵金属投资明细

注：本基金本报告期末未持有贵金属投资。

## 5.8 报告期末按公允价值占基金资产净值比例大小排序的前五名权证投资明细

注：本基金本报告期末未持有权证。

## 5.9 报告期末本基金投资的股指期货交易情况说明

### 5.9.1 报告期末本基金投资的股指期货持仓和损益明细

注：本基金本报告期末未持有股指期货。

### 5.9.2 本基金投资股指期货的投资政策

注：本基金本报告期末未持有股指期货。

## 5.10 报告期末本基金投资的国债期货交易情况说明

### 5.10.1 本期国债期货投资政策

注：本基金本报告期末未持有国债期货。

### 5.10.2 报告期末本基金投资的国债期货持仓和损益明细

注：本基金本报告期末未持有国债期货。

### 5.10.3 本期国债期货投资评价

注：本基金本报告期末未持有国债期货。

## 5.11 投资组合报告附注

### 5.11.1 本基金投资的前十名证券的发行主体本期是否出现被监管部门立案调查，或在报告编制日前一年内受到公开谴责、处罚的情形

报告期内基金投资的前十名证券的发行主体没有被监管部门立案调查的情形，也没有在报告编制日前一年内受到公开谴责、处罚的情形。

### 5.11.2 基金投资的前十名股票是否超出基金合同规定的备选股票库

基金投资的前十名股票中，没有投资于超出基金合同规定备选股票库之外的情形。

### 5.11.3 其他资产构成

序号	名称	金额（元）
1	存出保证金	49,652.02
2	应收证券清算款	3,649,678.87
3	应收股利	-
4	应收利息	-
5	应收申购款	138,983.48

6	其他应收款	-
7	其他	-
8	合计	3,838,314.37

#### 5.11.4 报告期末持有的处于转股期的可转换债券明细

注：本基金本报告期末未持有处于转股期的可转换债券。

#### 5.11.5 报告期末前十名股票中存在流通受限情况的说明

注：本基金本报告期末前十名股票中不存在流通受限情况。

#### 5.11.6 投资组合报告附注的其他文字描述部分

由于四舍五入的原因，分项之和与合计项之间可能存在尾差。

### §6 开放式基金份额变动

单位：份

项目	华泰柏瑞价值增长混合 A	华泰柏瑞价值增长混合 C
报告期期初基金份额总额	246,185,676.21	1,947,020.01
报告期期间基金总申购份额	6,833,753.80	1,599,429.77
减：报告期期间基金总赎回份额	9,005,763.81	519,805.44
报告期期间基金拆分变动份额（份额减少以“-”填列）	-	-
报告期期末基金份额总额	244,013,666.20	3,026,644.34

### §7 基金管理人运用固有资金投资本基金情况

#### 7.1 基金管理人持有本基金份额变动情况

注：无。

#### 7.2 基金管理人运用固有资金投资本基金交易明细

注：无。

### §8 影响投资者决策的其他重要信息

#### 8.1 报告期内单一投资者持有基金份额比例达到或超过 20%的情况

注：本基金本报告期内未有单一投资者持有基金份额比例达到或超过 20%的情况。

#### 8.2 影响投资者决策的其他重要信息

注：无。

## §9 备查文件目录

### 9.1 备查文件目录

- 1、本基金的中国证监会批准募集文件
- 2、本基金的《基金合同》
- 3、本基金的《招募说明书》
- 4、本基金的《托管协议》
- 5、基金管理人业务资格批件、营业执照
- 6、本基金的公告

### 9.2 存放地点

上海市浦东新区民生路 1199 弄证大五道口广场 1 号楼 17 层及托管人住所

### 9.3 查阅方式

投资者可在营业时间免费查阅，也可按工本费购买复印件。投资者对本报告如有疑问，可咨询基金管理人华泰柏瑞基金管理有限公司。客户服务热线：400-888-0001（免长途费）

021-3878 4638 公司网址：[www.huatai-pb.com](http://www.huatai-pb.com)

华泰柏瑞基金管理有限公司

2024 年 1 月 22 日