

国金基金管理有限公司

国金鑫瑞灵活配置混合型证券投资基金
招募说明书（更新）

基金管理人：国金基金管理有限公司

基金托管人：兴业银行股份有限公司

二〇二四年二月

重要提示

本基金募集申请已于 2015 年 10 月 30 日获中国证监会证监许可 2437 号文注册。

本基金管理人保证招募说明书的内容真实、准确、完整。

本招募说明书经中国证监会注册，但中国证监会对本基金募集的注册，并不表明其对本基金的价值和收益作出实质性判断或保证，也不表明投资于本基金没有风险。中国证监会不对本基金的投资价值及市场前景等做出实质性判断或者保证。

本基金管理人承诺依照恪尽职守、诚实信用、谨慎勤勉的原则管理和运用基金财产，但不保证投资本基金一定盈利，也不保证最低收益。当投资者赎回时，所得或会高于或低于投资者先前所支付的金额。

本基金投资于证券市场，基金净值会因为证券市场波动等因素产生波动，投资者在投资本基金前，应全面了解本基金的产品特性，充分考虑自身的风险承受能力，理性判断市场，并承担基金投资中出现的各类风险，包括：因整体政治、经济、社会等环境因素对证券价格产生影响而形成的系统性风险，个别证券特有的非系统性风险，由于基金投资者连续大量赎回基金产生的流动性风险，基金管理人在基金管理实施过程中产生的基金管理风险等等。

当本基金持有特定资产且存在或潜在大额赎回申请时，基金管理人履行相应程序后，可以启动侧袋机制，具体详见基金合同和本招募说明书“侧袋机制”等有关章节。侧袋机制实施期间，基金管理人将对基金简称进行特殊标识，并不办理侧袋账户的申购赎回。请基金份额持有人仔细阅读相关内容并关注本基金启用侧袋机制时的特定风险。

本基金为混合型基金，其预期风险、预期收益高于货币市场基金和债券型基金，低于股票型基金，属于中高预期收益和预期风险水平的投资品种。本基金投资范围中包含中小企业私募债券，中小企业私募债是根据相关法律法规由非上市中小企业采用非公开方式发行的债券，由于不能公开交易，一般情况下，交易不活跃，潜在较大流动性风险，当发债主体信用质量恶化时，受市场流动性所限，本基金可能无法卖出所持有的中小企业私募债，由此可能给基金净值带来更大的

负面影响和损失。

基金的过往业绩并不预示其未来表现。基金管理人所管理的其他基金的业绩并不构成对本基金业绩表现的保证。投资有风险，投资者在认购（或申购）本基金时应认真阅读本基金的招募说明书、基金合同、基金产品资料概要等信息披露文件，自主判断基金的投资价值，自主做出投资决策，自行承担投资风险。

本招募说明书所载内容截止日为 2024 年 1 月 22 日，有关财务数据和净值表现数据截止日为 2023 年 12 月 31 日。

对于因基金合同的订立、内容、履行和解释或与基金合同有关的争议，基金合同当事人应尽量通过协商、调解途径解决；不愿或者不能通过协商、调解解决的，任何一方均有权将争议提交中国国际经济贸易仲裁委员会，按照中国国际经济贸易仲裁委员会届时有效的仲裁规则进行仲裁，仲裁地点为北京市。

目 录

第一部分 绪言.....	1
第二部分 释义.....	2
第三部分 基金管理人.....	7
第四部分 基金托管人.....	15
第五部分 相关服务机构.....	19
第六部分 基金的募集.....	40
第七部分 基金合同的生效.....	45
第八部分 基金份额的申购与赎回.....	46
第九部分 基金的投资.....	57
第十部分 基金的业绩.....	70
第十一部分 基金的财产.....	73
第十二部分 基金资产的估值.....	74
第十三部分 基金的收益与分配.....	79
第十四部分 基金费用与税收.....	81
第十五部分 基金的会计与审计.....	84
第十六部分 基金的信息披露.....	85
第十七部分 侧袋机制.....	91
第十八部分 风险揭示.....	94
第十九部分 基金合同的变更、终止与基金财产的清算.....	98
第二十部分 基金合同的内容摘要.....	100
第二十一部分 托管协议的内容摘要.....	117
第二十二部分 对基金份额持有人的服务.....	132
第二十三部分 其他披露事项.....	134
第二十四部分 招募说明书存放及查阅方式.....	137
第二十五部分 备查文件.....	138

第一部分 绪言

本招募说明书依据《中华人民共和国证券投资基金法》(以下简称《基金法》)、《公开募集证券投资基金运作管理办法》(以下简称《运作办法》)、《公开募集开放式证券投资基金流动性风险管理规定》(以下简称“《流动性风险管理规定》”)、《公开募集证券投资基金销售机构监督管理办法》(以下简称《销售办法》)、《公开募集证券投资基金信息披露管理办法》(以下简称《信息披露办法》)等有关法律法规以及《国金鑫瑞灵活配置混合型证券投资基金基金合同》编写。

本招募说明书阐述了国金鑫瑞灵活配置混合型证券投资基金的投资目标、策略、风险、费率等与投资者投资决策有关的全部必要事项,投资者在做出投资决策前应仔细阅读本招募说明书。

本基金管理人承诺本招募说明书不存在任何虚假记载、误导性陈述或重大遗漏,并对其真实性、准确性、完整性承担法律责任。

本基金是根据本招募说明书所载明的资料申请募集的。本基金管理人没有委托或授权任何其他人提供未在本招募说明书中载明的信息,或对本招募说明书作任何解释或者说明。

本招募说明书根据本基金的基金合同编写,并经中国证监会注册。基金合同是约定基金合同当事人之间权利、义务的法律文件。基金投资者依基金合同取得基金份额,即成为基金份额持有人和基金合同当事人,其持有基金份额的行为本身即表明其对基金合同的承认和接受,并按照《基金法》、基金合同及其他有关规定享有权利、承担义务。基金投资者欲了解本基金份额持有人的权利和义务,应详细查阅基金合同。

第二部分 释义

在本招募说明书中，除非文意另有所指，下列词语或简称具有如下含义：

- 1、基金或本基金：指国金鑫瑞灵活配置混合型证券投资基金
- 2、基金管理人：指国金基金管理有限公司
- 3、基金托管人：指兴业银行股份有限公司
- 4、基金合同：指《国金鑫瑞灵活配置混合型证券投资基金基金合同》及对本基金的基金合同的任何有效修订和补充
- 5、托管协议：指基金管理人与基金托管人就本基金签订之《国金鑫瑞灵活配置混合型证券投资基金托管协议》及对该托管协议的任何有效修订和补充
- 6、招募说明书或本招募说明书：指《国金鑫瑞灵活配置混合型证券投资基金招募说明书》及其更新
- 7、基金份额发售公告：指《国金鑫瑞灵活配置混合型证券投资基金基金份额发售公告》
- 8、基金产品资料概要：指《国金鑫瑞灵活配置混合型证券投资基金基金产品资料概要》及其更新
- 9、法律法规：指中国现行有效并公布实施的法律、行政法规、规范性文件、司法解释、行政规章以及其他对基金合同当事人有约束力的决定、决议、通知等
- 10、《基金法》：指 2003 年 10 月 28 日经第十届全国人民代表大会常务委员会第五次会议通过，2012 年 12 月 28 日第十一届全国人民代表大会常务委员会第三十次会议修订，自 2013 年 6 月 1 日起实施，并经 2015 年 4 月 24 日第十二届全国人民代表大会常务委员会第十四次会议《全国人民代表大会常务委员会关于修改〈中华人民共和国港口法〉等七部法律的决定》修改的《中华人民共和国证券投资基金法》及颁布机关对其不时做出的修订
- 11、《销售办法》：指中国证监会 2020 年 8 月 28 日颁布、同年 10 月 1 日实施的《公开募集证券投资基金销售机构监督管理办法》及颁布机关对其不时做出的修订
- 12、《信息披露办法》：指中国证监会 2019 年 7 月 26 日颁布、同年 9 月 1 日实施的，并经 2020 年 3 月 20 日中国证监会《关于修改部分证券期货规章的决

定》修正的《公开募集证券投资基金信息披露管理办法》及颁布机关对其不时做出的修订

13、《运作办法》：指中国证监会 2014 年 7 月 7 日颁布、同年 8 月 8 日实施的《公开募集证券投资基金运作管理办法》及颁布机关对其不时做出的修订

14、《流动性风险管理规定》：指中国证监会 2017 年 8 月 31 日颁布，同年 10 月 1 日实施的《公开募集开放式证券投资基金流动性风险管理规定》及颁布机关对其不时做出的修订

15、中国证监会：指中国证券监督管理委员会

16、银行业监督管理机构：指中国人民银行和/或国家金融监督管理总局

17、基金合同当事人：指受基金合同约束，根据基金合同享有权利并承担义务的法律主体，包括基金管理人、基金托管人和基金份额持有人

18、个人投资者：指依据有关法律法规规定可投资于证券投资基金的自然人

19、机构投资者：指依法可以投资证券投资基金的、在中华人民共和国境内合法登记并存续或经有关政府部门批准设立并存续的企业法人、事业法人、社会团体或其他组织

20、合格境外机构投资者：指符合《合格境外机构投资者和人民币合格境外机构投资者境内证券期货投资管理办法》及相关法律法规规定可以投资于在中国境内依法募集的证券投资基金的中国境外的机构投资者

21、人民币合格境外机构投资者：指按照《合格境外机构投资者和人民币合格境外机构投资者境内证券期货投资管理办法》及相关法律法规规定，运用来自境外的人民币资金进行境内证券投资的境外法人

22、投资人：指个人投资者、机构投资者和合格境外机构投资者、人民币合格境外机构投资者以及法律法规或中国证监会允许购买证券投资基金的其他投资人的合称

23、基金份额持有人：指依基金合同和招募说明书合法取得基金份额的投资人

24、基金销售业务：指基金管理人或销售机构宣传推介基金，发售基金份额，办理基金份额的申购、赎回、转换、转托管及定期定额投资等业务

25、销售机构：指国金基金管理有限公司以及符合《销售办法》和中国证监

会规定的其他条件,取得基金销售业务资格并与基金管理人签订了基金销售服务代理协议,代为办理基金销售业务的机构

26、登记业务:指基金登记、存管、过户、清算和结算业务,具体内容包括投资人基金账户的建立和管理、基金份额登记、基金销售业务的确认、清算和结算、代理发放红利、建立并保管基金份额持有人名册和办理非交易过户等

27、登记机构:指办理登记业务的机构。基金的登记机构为国金基金管理有限公司或接受国金基金管理有限公司委托代为办理登记业务的机构

28、基金账户:指登记机构为投资人开立的、记录其持有的、基金管理人所管理的基金份额余额及其变动情况的账户

29、基金交易账户:指销售机构为投资人开立的、记录投资人通过该销售机构办理认购、申购、赎回、转换、转托管及定期定额投资等业务而引起的基金份额变动及结余情况的账户

30、基金合同生效日:指基金募集达到法律法规规定及基金合同规定的条件,基金管理人向中国证监会办理基金备案手续完毕,并获得中国证监会书面确认的日期

31、基金合同终止日:指基金合同规定的基金合同终止事由出现后,基金财产清算完毕,清算结果报中国证监会备案并予以公告的日期

32、基金募集期:指自基金份额发售之日起至发售结束之日止的期间,最长不得超过3个月

33、存续期:指基金合同生效至终止之间的不定期期限

34、工作日:指上海证券交易所、深圳证券交易所的正常交易日

35、T日:指销售机构在规定时间受理投资人申购、赎回或其他业务申请的开放日

36、T+n日:指自T日起第n个工作日(不包含T日)

37、开放日:指为投资人办理基金份额申购、赎回或其他业务的工作日

38、开放时间:指开放日基金接受申购、赎回或其他交易的时间段

39、《业务规则》:指《国金基金管理有限公司开放式基金业务规则》,是规范基金管理人所管理的开放式证券投资基金登记方面的业务规则,由基金管理人和投资人共同遵守

40、认购：指在基金募集期内，投资人根据基金合同和招募说明书的规定申请购买基金份额的行为

41、申购：指基金合同生效后，投资人根据基金合同和招募说明书的规定申请购买基金份额的行为

42、赎回：指基金合同生效后，基金份额持有人按基金合同和招募说明书规定的条件要求将基金份额兑换为现金的行为

43、基金转换：指基金份额持有人按照基金合同和基金管理人届时有效公告规定的条件，申请将其持有基金管理人管理的、某一基金的基金份额转换为基金管理人管理的其他基金基金份额的行为

44、转托管：指基金份额持有人在本基金的不同销售机构之间实施的变更所持基金份额销售机构的操作

45、定期定额投资计划：指投资人通过有关销售机构提出申请，约定每期申购日、扣款金额及扣款方式，由销售机构于每期约定扣款日在投资人指定银行账户内自动完成扣款及受理基金申购申请的一种投资方式

46、巨额赎回：指本基金单个开放日，基金净赎回申请(赎回申请份额总数加上基金转换中转出申请份额总数后扣除申购申请份额总数及基金转换中转入申请份额总数后的余额)超过上一开放日基金总份额的 10%

47、元：指人民币元

48、基金收益：指基金投资所得红利、股息、债券利息、买卖证券价差、银行存款利息、已实现的其他合法收入及因运用基金财产带来的成本和费用的节约

49、基金资产总值：指基金拥有的各类有价证券、银行存款本息、基金应收申购款及其他资产的价值总和

50、基金资产净值：指基金资产总值减去基金负债后的价值

51、基金份额净值：指计算日基金资产净值除以计算日基金份额总数

52、基金资产估值：指计算评估基金资产和负债的价值，以确定基金资产净值和基金份额净值的过程

53、流动性受限资产：指由于法律法规、监管、合同或操作障碍等原因无法以合理价格予以变现的资产，包括但不限于到期日在 10 个交易日以上的逆回购与银行定期存款（含协议约定有条件提前支取的银行存款）、停牌股票、流通受

限的新股及非公开发行股票、资产支持证券、因发行人债务违约无法进行转让或交易的债券等

54、**基金份额类别**：本基金将基金份额分为 A 类和 C 类不同的类别。在投资者申购基金份额时收取申购费用而不从本类别基金资产中计提销售服务费的，称为 A 类基金份额；在投资者申购基金份额时不收取申购费用而是从本类别基金资产中计提销售服务费的，称为 C 类基金份额

55、**销售服务费**：指从基金财产中计提的，用于本基金市场推广、销售以及基金份额持有人服务的费用

56、**指定媒介**：指中国证监会指定的用以进行信息披露的全国性报刊及指定互联网网站（包括基金管理人网站、基金托管人网站、中国证监会基金电子披露网站）等媒介

57、**侧袋机制**：指将基金投资组合中的特定资产从原有账户分离至一个专门账户进行处置清算，目的在于有效隔离并化解风险，确保投资者得到公平对待，属于流动性风险管理工具。侧袋机制实施期间，原有账户称为主袋账户，专门账户称为侧袋账户

58、**特定资产**：包括：（一）无可参考的活跃市场价格且采用估值技术仍导致公允价值存在重大不确定性的资产；（二）按摊余成本计量且计提资产减值准备仍导致资产价值存在重大不确定性的资产；（三）其他资产价值存在重大不确定性的资产

59、**不可抗力**：指基金合同当事人不能预见、不能避免且不能克服的客观事件

以上释义中涉及法律法规、业务规则的内容，法律法规、业务规则修订后，如适用本基金，相关内容以修订后法律法规、业务规则为准。

第三部分 基金管理人

一、基金管理人概况

名称：国金基金管理有限公司

成立日期：2011年11月2日

注册地址：北京市怀柔区府前街三号楼3-6

办公地址：北京市朝阳区景辉街31号院1号楼三星大厦51层

法定代表人：邵海波

组织形式：有限责任公司

联系电话：010-88005888

联系人：何新欣

注册资本：3.6亿元人民币

股权结构：

国金基金管理有限公司股东为国金证券股份有限公司、苏州工业园区兆润投资控股集团有限公司、广东宝丽华新能源股份有限公司、涌金投资控股有限公司、苏州元道亨经济信息咨询中心（有限合伙）、苏州元道利经济信息咨询中心（有限合伙）和苏州元道贞经济信息咨询中心（有限合伙），七家企业共同出资3.6亿元人民币，出资比例分别为51%、19.5%、19.5%、5%、1.5%、1.9%、1.6%。

二、主要人员情况

1、董事会成员

纪路先生，董事长，硕士EMBA。历任博时基金管理有限公司研究员、金信证券有限责任公司投资研究中心总经理、国金证券股份有限公司研究所总经理。现任国金证券股份有限公司副总裁，国金基金管理有限公司董事长，国金证券（香港）有限公司董事，国金财务（香港）有限公司董事，国金道富投资服务有限公司董事，上海国金理益财富基金销售有限公司执行董事。

尹庆军先生，副董事长，硕士。历任中央编译局世界所助理研究员、办公厅科研外事秘书，中央编译出版社出版部主任，博时基金管理有限公司人力资源部总经理、董事会秘书、监事，国金基金管理有限公司（筹）拟任督察长，国金基金管理有限公司督察长、总经理，北京千石创富资本管理有限公司董事长。现任

国金基金管理有限公司副董事长。

黄艳女士，董事，硕士，高级经济师。历任华夏银行苏州支行国际业务部职员，苏州工业园区国有资产经营公司投资银行部职员，苏州工业园区地产经营管理公司综合部副总经理、总经理，苏州工业园区地产经营管理公司总裁助理、副总裁。现任苏州工业园区经济发展有限公司副总裁，国金基金管理有限公司董事。

江卓文先生，董事，硕士。历任佛山健全会计师事务所办事员，佛山华新包装股份有限公司运营主管、办公室主任、证券事务代表，广州赛莱拉干细胞科技股份有限公司证券事务代表，广东通力定造股份有限公司董事会秘书，广州中汇建元投资合伙企业（有限合伙）投资经理。现任广东宝丽华新能源股份有限公司董事会秘书，国金基金管理有限公司董事。

赵煜先生，董事，学士。历任上海浦东中软科技发展有限公司董事副总经理，云南国际信托有限公司董事。现任国金证券股份有限公司董事，涌金投资控股有限公司执行董事兼总经理，长沙涌金（集团）有限公司执行董事兼总经理，国金基金管理有限公司董事。

邰海波先生，董事，学士。历任华夏证券股份有限公司资产管理部投资经理，中国包装集团投资部经理，凯基管理咨询有限公司副总经理，元大证券（香港）有限公司大中华区业务总监，国金证券股份有限公司股票销售交易部总经理。现任国金基金管理有限公司董事、总经理，北京千石创富资本管理有限公司董事长，国金基金管理有限公司上海分公司负责人。

张克东先生，独立董事，学士，注册会计师。历任煤炭工业部技术发展司、煤炭科学研究总院科员、主任科员，中国国际经济咨询公司、中信会计师事务所咨询员、项目经理，中信会计师事务所副主任，中天信会计师事务所副主任。现任信永中和会计师事务所副总经理、合伙人，国金基金管理有限公司独立董事。

鲍卉芳女士，独立董事，硕士。历任湖北省郟阳地区法律顾问处律师，最高人民检察院法纪厅书记员，北京市中银律师事务所律师，北京市博宇律师事务所律师，北京市大成律师事务所律师，北京市同维律师事务所律师。现任北京市康达律师事务所合伙人、律师，国金基金管理有限公司独立董事。

张勇先生，独立董事，硕士，高级经济师。历任中国建设银行北京分行二处副处长，中国建设银行北京信托公司总经理，中国信达资产管理股份有限公司托

管清算部总经理，中国金谷国际信托有限责任公司董事长。现任国金基金管理有限公司独立董事。

2、监事会成员

许强先生，监事会主席，硕士。历任苏州商品交易所交易部、交割部、信息部总经理，中国华通物产集团经易期货经纪有限公司副总裁，苏州工业园区国有资产经营公司投资银行部总经理，苏州工业园区地产经营管理公司投资部总经理。现任苏州工业园区资产管理有限公司董事长、国金基金管理有限公司监事会主席。

郭小燕女士，监事，大专，注册会计师。历任广东宝丽华新能源股份有限公司会计。现任广东宝丽华新能源股份有限公司财务经理。

刘容女士，职工代表监事，硕士。历任北大方正物产集团农产品部期货研究员兼总办会助理，国金基金管理有限公司（筹）风险管理部风险分析师，国金基金管理有限公司风险管理部风险分析师兼董事会秘书、合规风控部总经理助理、合规风控部副总经理。现任国金基金管理有限公司合规风控部总经理、职工代表监事，北京千石创富资本管理有限公司股东代表监事。

于晓莲女士，职工代表监事，学士。历任中国建设银行投资托管服务部基金会计，国金基金管理有限公司（筹）清算部基金会计，国金基金管理有限公司基金清算部副总经理。现任国金基金管理有限公司运营支持部副总经理、职工代表监事。

3、总经理及其他高级管理人员

邵海波先生，总经理，学士。简历请见上文。

张静女士，督察长，大专。历任上海第四纺织机械厂团委副书记，华西证券股份有限公司上海营业部副总经理，国金证券股份有限公司审计稽核部总经理、董事会审计委员会办公室主任，国金证券股份有限公司上海证券资产管理分公司副总经理、总经理，国金证券股份有限公司上海证券自营分公司资深副总裁。现任国金基金管理有限公司督察长，上海国金理益财富基金销售有限公司监事。

聂武鹏先生，副总经理，首席信息官，硕士。历任天虹商场股份有限公司培训专员，TCL 集团股份有限公司招聘及培训经理，深圳迅雷网络技术有限公司高级招聘经理，国金基金管理有限公司（筹）综合管理部总经理助理兼人力资本经理，国金基金管理有限公司总经理助理、运营总监兼运营支持部总经理、职工代

表监事。现任国金基金管理有限公司副总经理、首席信息官兼运营总监，北京千石创富资本管理有限公司监事会主席。

林霄先生，副总经理，学士。历任新浪网技术（中国）有限公司华北销售部高级客户经理、编辑，阳光保险集团股份有限公司电子商务部市场总监，安邦保险集团股份有限公司电子商务部运营总监，国金基金管理有限公司市场营销部总经理、互联网金融中心总经理、总经理助理兼网金总监。现任国金基金管理有限公司副总经理兼财富管理部总监。

于涛先生，副总经理，博士。历任中国农业银行山东省分行公司信贷部高级经理，大公国际评估有限公司工商企业评级部总经理，中债资信评估有限公司研究部副总经理，银河基金管理有限公司固定收益部债券高级研究员，融通基金管理有限公司固定收益部债券高级研究员、信用债研究主管，安信证券股份有限公司资产管理部高级债券投资经理，嘉实基金管理有限公司固定收益部高级债券基金经理，富荣基金管理有限公司副总经理，国金基金管理有限公司总经理助理兼固定收益投资总监。现任国金基金管理有限公司副总经理兼固定收益投资总监。

4、基金经理

杜哲先生，博士。历任安信证券股份有限公司资产管理部投资经理，东兴证券股份有限公司资产管理部投资主办，嘉实基金管理有限公司配置策略组担任投资经理，中国国际金融股份有限公司固定收益部投资经理、固定收益部副总经理。现任国金基金管理有限公司多资产投资部总经理，兼任国金鑫新灵活配置混合型证券投资基金(LOF)、国金惠诚债券型证券投资基金的基金经理。

5、投资决策委员会成员名单

投资决策委员会成员包括公司总经理邵海波先生，副总经理兼固定收益投资总监于涛先生，交易总监兼基金交易部总经理詹毛毛先生，量化投资事业部总经理姚加红先生，固定收益投资部总经理徐艳芳女士，主动权益投资部总经理兼权益投资总监吕伟先生，主动权益投资部副总经理兼权益投资副总监陈恬先生，权益研究部总经理张望先生，多资产投资部总经理杜哲先生，多资产投资部投资经理叶伟平先生。

6、上述人员之间均不存在近亲属关系。

三、基金管理人的职责

(一) 依法募集资金，办理或者委托经中国证监会认定的其他机构代为办理基金份额的发售、申购、赎回和登记事宜。

(二) 办理本基金备案手续。

(三) 对所管理的不同基金财产分别管理、分别记账，进行证券投资。

(四) 按照基金合同的约定确定基金收益分配方案，及时向基金份额持有人分配收益。

(五) 进行基金会计核算并编制基金财务会计报告。

(六) 编制基金定期报告，包括基金季度报告、中期报告和年度报告。

(七) 计算并公告基金净值信息、确定基金申购、赎回价格。

(八) 严格按照《基金法》、基金合同及其他有关规定，履行信息披露及报告义务。

(九) 召集基金份额持有人大会。

(十) 保存基金财产管理业务活动的记录、账册、报表和其他相关资料。

(十一) 以基金管理人名义，代表本基金份额持有人利益行使诉讼权利或者实施其他法律行为。

(十二) 中国证监会规定的其他职责。

四、基金管理人承诺

(一) 基金管理人承诺不从事违反《中华人民共和国证券法》的行为，并承诺建立健全内部控制制度，采取有效措施，防止违反《中华人民共和国证券法》行为的发生。

(二) 基金管理人承诺不从事违反《中华人民共和国证券投资基金法》的行为，并承诺建立健全内部风险控制制度，采取有效措施，防止下列行为的发生：

- 1、将其固有财产或者他人财产混同于基金资产从事证券投资。
- 2、不公平地对待其管理的不同基金资产。
- 3、承销证券。
- 4、违反规定向他人贷款或者提供担保。
- 5、从事可能使基金财产承担无限责任的投资。
- 6、利用基金财产或职务之便为基金份额持有人以外的第三人牟取利益。
- 7、向基金份额持有人违规承诺收益或者承担损失。

8、侵占、挪用基金财产。

9、泄露因职务便利获取的未公开信息、利用该信息从事或者明示、暗示他人从事相关的交易活动。

10、玩忽职守，不按照规定履行职责。

11、法律、行政法规和中国证监会规定禁止的其他行为。

(三) 基金管理人承诺不从事证券法规规定禁止从事的其他行为。

(四) 基金管理人承诺加强人员管理，强化职业操守，督促和约束员工遵守国家有关法律、法规、规章及行业规范，诚实信用、勤勉尽责，不从事以下活动：

1、越权或违规经营。

2、违反基金合同或托管协议。

3、故意损害基金份额持有人或其他基金相关机构的合法权益。

4、在包括向中国证监会报送的资料中进行虚假信息披露。

5、拒绝、干扰、阻挠或严重影响中国证监会依法监管。

6、玩忽职守、滥用职权。

7、泄露在任职期间知悉的有关证券、基金的商业秘密、尚未依法公开的基金投资内容、基金投资计划等信息。

8、除按基金管理人制度进行基金运作投资外，直接或间接进行其他股票投资。

9、协助、接受委托或以其他任何形式为其他组织或个人进行证券交易。

10、违反证券交易场所业务规则，利用对敲、对倒、倒仓等手段操纵市场价格，扰乱市场秩序。

11、贬损同行，以提高自己。

12、在公开信息披露和广告中故意含有虚假、误导、欺诈成分。

13、以不正当手段谋求业务发展。

14、有悖社会公德，损害证券投资基金人员形象。

15、其他法律、行政法规禁止的行为。

五、基金经理承诺

(一) 依照有关法律、法规、规章和基金合同的规定，本着勤勉谨慎的原则为基金份额持有人谋取最大利益。

(二) 不利用职务之便为自己、受雇人或任何第三者谋取利益。

(三) 不泄露在任职期间知悉的有关证券、基金的商业秘密, 尚未依法公开的基金投资内容、基金投资计划等信息。

(四) 不以任何形式为其他组织或个人进行证券交易。

六、基金管理人的内部控制制度

(一) 内部控制的原则

1、全面性原则: 内部控制必须覆盖公司的所有部门和岗位, 渗透各项业务过程和业务环节。

2、独立性原则: 设立独立的合规风控部, 合规风控部保持高度的独立性和权威性, 负责对公司各部门风险控制工作进行稽核和检查。

3、相互制约原则: 各部门在内部组织结构的设计上要形成一种相互制约的机制, 建立不同岗位之间的制衡体系。

4、定性和定量相结合原则: 建立完备的风险管理指标体系, 使风险管理更具客观性和操作性。

(二) 内部控制的体系结构

公司的内部控制体系结构是一个分工明确、相互牵制的组织结构, 由最高管理层对内部控制负最终责任, 各个业务部门负责本部门的风险评估和监控, 合规风控部负责监察公司的风险管理措施的执行。具体而言, 包括如下组成部分:

1、董事会: 负责制定公司的内部控制政策, 对内部控制负完全的和最终的责任。

2、督察长: 独立行使督察权利; 直接对董事会负责; 及时向董事会及/或董事会下设的相关专门委员会提交有关公司规范运作和风险控制方面的工作报告。

3、投资决策委员会: 负责指导基金财产的运作、制定本基金的资产配置方案和基本的投资策略。

4、风险控制委员会: 负责对基金投资运作的风险进行测量和监控。

5、合规风控部: 负责对公司风险管理政策和措施的执行情况进行监察, 并为每一个部门的风险管理系统的发展提供协助, 使公司在一种风险管理和控制的环境中实现业务目标; 同时负责对投资事前及事中的风险监控, 具体落实针对投研运作的相关法律法规、公司制度及日常的投研风控决策, 设置相应的投研风控

措施，并对各投资组合风险进行分析，对发现的异常及时向相关部门反馈，以作为调整投资决策的依据。

6、业务部门：风险管理是每一个业务部门最首要的责任。部门负责人对本部门的风险负全部责任，负责履行公司的风险管理程序，负责本部门的风险管理系统的开发、执行和维护，用于识别、监控和降低风险。

（三）内部控制的措施

1、建立、健全内控体系，完善内控制度：公司建立、健全了内控结构，高管人员关于内控有明确的分工，确保各项业务活动有恰当的组织授权，确保监察稽核工作是独立的，并得到高管人员的支持，同时置备操作手册，并定期更新。

2、建立相互分离、相互制衡的内控机制：建立、健全了各项制度，做到基金经理分开，投资决策分开，基金交易集中，形成不同部门、不同岗位之间的制衡机制，从制度上减少和防范风险。

3、建立、健全岗位责任制：建立、健全了岗位责任制，使每个员工都明确自己的任务、职责，并及时将各自工作领域中的风险隐患上报，以防范和减少风险。

4、建立风险分类、识别、评估、报告、提示程序：分别建立了公司营运风险和投资风险控制委员会，使用适合的程序，确认和评估与公司运作和投资有关的风险；公司建立了自下而上的风险报告程序，对风险隐患进行层层汇报，使各个层次的人员及时掌握风险状况，从而以最快速度作出决策。

5、建立内部监控系统：建立了有效的内部监控系统，如电脑预警系统、投资监控系统，能对可能出现的各种风险进行全面和实时的监控。

6、使用数量化的风险管理手段：采取数量化、技术化的风险控制手段，建立数量化的风险管理模型，用以提示指数趋势、行业及个股的风险，以便公司及时采取有效的措施，对风险进行分散、控制和规避，尽可能地减少损失。

7、提供足够的培训：制定了完整的培训计划，为所有员工提供足够和适当的培训，使员工明确其职责所在，控制风险。

（四）基金管理人关于内部合规控制声明书

1、本公司承诺以上关于内部控制制度的披露真实、准确。

2、本公司承诺根据市场变化和公司发展不断完善内部合规控制。

第四部分 基金托管人

一、基金托管人基本情况

1、基本情况

名称：兴业银行股份有限公司

注册地址：福建省福州市台江区江滨中大道 398 号兴业银行大厦

办公地址：上海市银城路 167 号

邮政编码：200120

法定代表人：吕家进

成立日期：1988 年 8 月 22 日

批准设立机关和批准设立文号：中国人民银行总行，银复[1988]347 号

基金托管业务批准文号：中国证监会证监基金字[2005]74 号

组织形式：股份有限公司

注册资本：207.74 亿元人民币

存续期间：持续经营

2、发展概况及财务状况

兴业银行成立于 1988 年 8 月，是经国务院、中国人民银行批准成立的首批股份制商业银行之一，总行设在福建省福州市，2007 年 2 月 5 日正式在上海证券交易所挂牌上市（股票代码：601166），注册资本 207.74 亿元。截至 2023 年 6 月 30 日，兴业银行资产总额达 9.89 万亿元，实现营业收入 1110.47 亿元，同比降低 4.15%，实现归属于母公司股东的净利润 426.80 亿元。

开业三十多年来，兴业银行始终坚持“真诚服务，相伴成长”的经营理念，致力于为客户提供全面、优质、高效的金融服务。

二、托管业务部部门设置及员工情况

兴业银行股份有限公司总行设资产托管部，下设综合管理处、基金证券业务处、信托保险业务处、理财私募业务处、产品管理处、稽核监察处、投资监督管理处、运行管理处等处室，共有员工 100 余人，业务岗位人员均具有基金从业资格。

三、基金托管业务经营情况

兴业银行股份有限公司于 2005 年 4 月 26 日取得基金托管资格。基金托管业务批准文号：证监基金字[2005]74 号。截至 2023 年 12 月 31 日，兴业银行共托管证券投资基金 690 只，托管基金的基金资产净值合计 22805.99 亿元，基金份额合计 22051.12 亿份。

四、基金托管人的内部控制制度

（一）内部控制目标

严格遵守国家有关托管业务的法律法规、行业监管规章和行内有关管理规定，守法经营、规范运作、严格监察，确保业务的稳健运行，保证基金资产的安全完整，确保有关信息的真实、准确、完整、及时，保护基金份额持有人的合法权益。

（二）内部控制组织结构

兴业银行基金托管业务内部控制组织架构由总行内部控制委员会、总行风险管理部门、总行审计部、总行资产托管部、总行运营管理部及分行托管运营机构共同组成。各级内部控制组织依照本行相关制度对本行托管业务风险管理和内部控制实施管理。

（三）内部控制原则

1、全面性原则：内部控制贯穿资产托管业务的全过程，覆盖各项业务和产品，以及从事资产托管业务的各机构和从业人员；

2、重要性原则：内部控制应当在全面控制的基础上，关注重要业务事项和高风险领域；

3、独立性原则：开展托管业务的部门和岗位的设置应权责分明、相对独立、相互制衡；

4、审慎性原则：内控与风险管理必须以防范风险，保证托管资产的安全与完整为出发点，“内控优先”，“制度优先”，审慎发展资产托管业务；

5、制衡性原则：内部控制应当在治理结构、机构设置及权责分配、业务流程等方面形成相互制约、相互监督，同时兼顾运营效率；

6、适应性原则：内部控制体系应同所处的环境相适应，以合理的成本实现内控目标，内部制度的制订应当具有前瞻性，并应当根据国家政策、法律及经营管理的需要，适时进行相应修改和完善；内部控制存在的问题应当能够得到及时反馈和纠正；

7、成本效益原则：内部控制应当权衡实施成本与预期效益，以适当的成本实现有效控制。

（四）内部控制制度及措施

1、制度建设：建立了明确的岗位职责、科学的业务流程、详细的操作手册、严格的人员行为规范等一系列规章制度。

2、建立健全的组织管理结构：前后台分离，不同部门、岗位相互牵制。

3、风险识别与评估：稽核监察处指导业务处室进行风险识别、评估，制定并实施风险控制措施。

4、相对独立的业务操作空间：业务操作区相对独立，实施门禁管理和音像监控。

5、人员管理：进行定期的业务与职业道德培训，使员工树立风险防范与控制理念，并签订承诺书。

6、应急预案：制定完备的《应急预案》，并组织员工定期演练；建立异地灾备中心，保证业务不中断。

五、基金托管人对基金管理人运作基金进行监督的方法和程序

基金托管人负有对基金管理人的投资运作行使监督权的职责。根据《基金法》、《运作办法》、基金合同及其他有关规定，托管人对基金的投资对象和范围、投资组合比例、投资限制、费用的计提和支付方式、基金会计核算、基金资产估值和基金净值的计算、收益分配、申购赎回以及其他有关基金投资和运作的事项，对基金管理人进行业务监督、核查。

基金托管人发现基金管理人违反《基金法》、《运作办法》、基金合同和有关法律法规规定的行为，应及时以书面形式通知基金管理人限期纠正，基金管理人收到通知后应及时核对并以书面形式对基金托管人发出回函。在限期内，基金托管人有权随时对通知事项进行复查，督促基金管理人改正。基金管理人违反基金托管人通知的违规事项未能在限期内纠正的，基金托管人应报告中国证监会。基金托管人发现基金管理人重大违规行为，应立即报告中国证监会，同时，通知基金管理人限期纠正，并将纠正结果报告中国证监会。

基金托管人发现基金管理人的指令违反法律、行政法规和其他有关规定，或者违反基金合同约定的，应当拒绝执行，立即通知基金管理人，并及时向中国证

监会报告。

基金托管人发现基金管理人依据交易程序已经生效的投资指令违反法律、行政法规和其他有关规定，或者违反基金合同约定的，应当立即通知基金管理人，并及时向中国证监会报告。

第五部分 相关服务机构

一、基金份额发售机构

(一) 直销机构

1、国金基金管理有限公司直销柜台中心

注册地址：北京市怀柔区府前街三号楼 3-6

办公地址：北京市朝阳区景辉街 31 号院 1 号楼三星大厦 51 层

联系人：肖娜

联系电话：010-88005819

客服信箱：service@gfund.com

客服电话：4000-2000-18

传真：010-88005816

网站：<http://www.gfund.com>

2、“国金基金”官方微信公众号

公众号名称：国金基金（微信号：gfund2011）

目前支付渠道：通联支付

客户服务电话：4000-2000-18

客户服务信箱：service@gfund.com

(二) 其他销售机构

(1) 兴业银行股份有限公司

注册地址：福建省福州市台江区江滨中大道 398 号兴业银行大厦

办公地址：上海市银城路 167 号

法定代表人：吕家进

联系人：唐斌，陈志伟

电话：0591-87824863，0591-87857530

客服电话：95561

网址：www.cib.com.cn

(2) 宁波银行股份有限公司（仅限同业平台）

注册地址：宁波市鄞州区宁东路 345 号

邮政编码：315000

法定代表人：陆华裕

联系人：吴淞龙

电话：0574-87970732

客服电话：95574

网址：www.nbc.com.cn

(3) 苏州银行股份有限公司

注册地址：江苏苏州工业园区钟园路 728 号

办公地址：江苏苏州工业园区钟园路 728 号

法定代表人：王兰凤

客服电话：96067

网址：www.suzhoubank.com

(4) 国金证券股份有限公司

注册地址：四川省成都市东城根上街 95 号

办公地址：四川省成都市东城根上街 95 号

法定代表人：冉云

联系人：陈瑀琦

电话：028-86692603

传真号码：028-86690126

客服电话：95310

网址：www.gjq.com.cn

(5) 中信建投证券股份有限公司

注册地址：北京市朝阳区安立路 66 号 4 号

办公地址：北京市朝阳区景辉街 16 号院 1 号楼泰康集团大厦 13 层

法定代表人：王常青

客服电话：95587/4008-888-108

网址：www.csc108.com

(6) 招商证券股份有限公司

注册地址：深圳市福田区福田街道福华一路 111 号

办公地址：深圳市福田区福田街道福华一路 111 号

法定代表人：霍达

联系人：业清扬

客户服务电话：95565/0755-95565

网址：<http://www.cmschina.com>

(7) 中信证券股份有限公司

注册地址：广东省深圳市福田区中心三路 8 号卓越时代广场（二期）北座

办公地址：北京市朝阳区亮马桥路 48 号中信证券大厦

法定代表人：张佑君

客服电话：95548

网址：www.citics.com

(8) 中信证券（山东）有限责任公司

注册地址：青岛市崂山区深圳路 222 号 1 号楼 2001

办公地址：青岛市市南区东海西路 28 号龙翔广场东座 5 层

法定代表人：肖海峰

联系人：赵如意

联系电话：0532-85725062

客户服务电话：95548

网址：sd.citics.com/

(9) 中信证券华南股份有限公司

注册地址：广州市天河区临江大道 395 号 901 室（部位：自编 01），1001 室

法定代表人：胡伏云

办公地址：广州市天河区临江大道 395 号 901 室（部位：自编 01），1001 室

客服电话：95548

公司网址：www.gzs.com.cn

(10) 中国银河证券股份有限公司

办公地址：北京市丰台区西营街 8 号院 1 号楼青海金融大厦

注册地址：北京市丰台区西营街 8 号院 1 号楼 7 至 18 层 101

邮编：100073

法定代表人：王晟

客服电话：4008-888-888、95551

公司网址：www.chinastock.com.cn

(11) 海通证券股份有限公司

地址：上海市广东路 689 号

法定代表人：周杰

联系人：李笑鸣

电话：021-23219000

客服电话：95553 或拨打各城市营业网点咨询电话。

网址：www.htsec.com

(12) 申万宏源证券有限公司

注册地址：上海市徐汇区长乐路 989 号 45 层

办公地址：上海市徐汇区长乐路 989 号 45 层（邮编：200031）

法定代表人：杨玉成

电话：021-33389888

传真：021-33388224

客服电话：95523 或 4008895523

网址：www.swhysc.com

联系人：余洁

(13) 申万宏源西部证券有限公司

注册地址：新疆乌鲁木齐市高新区（新市区）北京南路 358 号大成国际大厦
20 楼 2005 室

办公地址：新疆乌鲁木齐市高新区（新市区）北京南路 358 号大成国际大厦
20 楼 2005 室（邮编：830002）

法定代表人：王献军

电话：0991-2307105

传真：0991-2301927

客服电话：95523 或 4008895523

网址：www.swhysc.com

联系人：梁丽

(14) 国投证券股份有限公司

注册地址：深圳市福田区福田街道福华一路 119 号安信金融大厦

办公地址：深圳市福田区福田街道福华一路 119 号安信金融大厦

法定代表人：段文务

客服电话：95517

网址：<http://www.essence.com.cn/>

(15) 平安证券股份有限公司

注册地址：深圳市福田区中心区金田路 4036 号荣超大厦 16-20 层

法定代表人：何之江

客服电话：95511-8

网址：stock.pingan.com

(16) 东海证券股份有限公司

注册地址：江苏省常州延陵西路 23 号投资广场 18 层

办公地址：上海市浦东新区东方路 1928 号东海证券大厦

法定代表人：钱俊文

客服电话：95531；400-8888-588

网址：www.longone.com.cn

(17) 粤开证券股份有限公司

注册地址：广州经济技术开发区科学大道 60 号开发区控股中心 21、22、23 层

办公地址：广州经济技术开发区科学大道 60 号开发区控股中心 21、22、23 层

法定代表人：严亦斌

客服电话：95564

网址：<http://www.ykzq.com>

(18) 中天证券股份有限公司

注册地址：沈阳市和平区光荣街 23 甲

邮政编码：110000

法定代表人：李安有

客服电话：(024) 95346

网址：www.iztzq.com

(19) 国都证券股份有限公司

注册地址：北京市东城区东直门南大街3号国华投资大厦9层10层

办公地址：北京市东城区东直门南大街3号国华投资大厦9层10层

法定代表人：翁振杰

联系人：黄静

电话：010-84183333

网址：www.guodu.com

客户服务电话：400-818-8118

(20) 联储证券有限责任公司

注册地址：深圳市福田区福田街道岗厦社区深南大道南侧金地中心大厦9楼

邮政编码：518028

法定代表人：吕春卫

联系人：丁倩云

电话：010-86499427

传真：010-86499401

客服电话：400-620-6868

网址：www.lczq.com

(21) 恒泰证券股份有限公司

注册地址：内蒙古呼和浩特市新城区海拉尔东街满世尚都办公商业综合楼

办公地址：内蒙古呼和浩特市新城区海拉尔东街满世尚都办公商业综合楼

法定代表人：祝艳辉

客服电话：956088

网址：www.cnht.com.cn

(22) 东北证券股份有限公司

注册地址：长春市生态大街6666号

办公地址：长春市生态大街6666号

法定代表人：李福春

客服电话：95360

网址：www.nesc.cn

(23) 中银国际证券股份有限公司

注册地址：上海市浦东新区银城中路 200 号中银大厦 39 层

办公地址：上海市浦东新区银城中路 200 号中银大厦 39-41 层、31 层

法定代表人：宁敏

联系电话：021-20328755

联系人：初晓

网址：www.bocichina.com

服务热线：400-620-8888

(24) 国盛证券有限责任公司

注册地址：江西省南昌市新建区子实路 1589 号

办公地址：江西省南昌市红谷滩新区凤凰中大道 1115 号北京银行南昌分行
营业大楼

法定代表人：徐丽峰

客服电话：956080

网址：www.gszq.com

(25) 西部证券股份有限公司

注册地址：西安市新城区东大街 319 号 8 幢 10000 室

法定代表人：徐朝晖

客服电话：95582

网址：<http://www.west95582.com/>

(26) 东方财富证券股份有限公司

注册地址：西藏自治区拉萨市柳梧新区国际总部城 10 栋楼

邮编：850000

法定代表人：戴彦

联系人：陈亚男

联系电话：021-23586583

传真：021-23586860

客服电话：95357

公司网站：<http://www.18.cn>

(27) 中邮证券有限责任公司

注册地址：陕西省西安市唐延路5号陕西邮政信息大厦11层

邮政编码：100010

法定代表人：丁奇文

联系人：史蕾

电话：010-67017788-8914

传真：010-67017788

客服电话：4008-888-005

网址：<http://www.cnpsec.com.cn>

(28) 华林证券股份有限公司

注册地址：西藏自治区拉萨市柳梧新区国际总部城3幢1单元5-5

邮政编码：518048

法定代表人：林立

联系人：胡倩

电话：0755-82707888-1109

传真：0755-82707993

客服电话：400-188-3888

网址：www.chinalions.com

(29) 英大证券有限责任公司

注册地址：深圳市福田区深南中路华能大厦三十、三十一层

邮政编码：518031

法定代表人：郝京春

联系人：林培鑫

电话：0755-83637967

传真：0755-83007034

网址：www.ydsc.com.cn

客服电话：400-018-8688

(30) 华宝证券股份有限公司

办公地址：中国（上海）自由贸易试验区浦电路 370 号 2、3、4 层

法定代表人：刘加海

客服电话：400-820-9898

公司网址：<https://www.cnhbstock.com/>

(31) 兴业证券股份有限公司

住所地：福州市湖东路 268 号

法定代表人：杨华辉

客服电话：95562

网址：www.xyzq.com.cn

(32) 德邦证券股份有限公司

注册地址：上海市普陀区曹杨路 510 号南半幢 9 楼

法定代表人：武晓春

客服电话：400 8888 128

网址：www.tebon.com.cn

(33) 中信期货有限公司

注册地址：广东省深圳市福田区中心三路 8 号卓越时代广场（二期）北座 13 层 1301-1305、14 层

办公地址：广东省深圳市福田区中心三路 8 号卓越时代广场（二期）北座 13 层 1301-1305、14 层

法定代表人：张皓

联系人：梁美娜

公司网站：www.citicsf.com

客服电话：400-990-8826

(34) 阳光人寿保险股份有限公司

注册地址：海南省三亚市迎宾路 360-1 号三亚阳光金融广场 16 层

办公地址：北京市朝阳区景辉街 33 号院 1 号楼阳光金融中心 5 层

法定代表人：李科

客服热线：95510

公司网站：<http://fund.sinosig.com/>

(35) 中国人寿保险股份有限公司

注册地址：中国北京市西城区金融大街 16 号

办公地址：中国北京市西城区金融大街 16 号

法定代表人：白涛

客服电话：95519

公司网站：www.e-chinalife.com

(36) 诺亚正行基金销售有限公司

注册地址：上海市虹口区飞虹路 360 弄 9 号 6 层

办公地址：上海市闵行区申滨南路 1226 号诺亚财富中心

法定代表人：吴卫国

客服电话：4008-215-399

网址：www.noah-fund.com

(37) 深圳众禄基金销售股份有限公司

注册地址：深圳市罗湖区笋岗街道笋西社区梨园路 8 号 HALO 广场一期四层 12-13 室

办公地址：深圳市罗湖区笋岗街道笋西社区梨园路 8 号 HALO 广场一期四层 12-13 室

法定代表人：薛峰

客服电话：4006-788-887

网址：www.zlfund.cn/www.jjmmw.com

(38) 上海天天基金销售有限公司

注册地址：上海市徐汇区龙田路 190 号 2 号楼 2 层

办公地址：上海市徐汇区宛平南路 88 号金座

法定代表人：其实

联系人：潘世友

客服电话：95021

网址：www.1234567.com.cn

(39) 上海好买基金销售有限公司

注册地址：上海市虹口区东大名路 501 号 6211 单元

办公地址：上海市浦东新区潍坊新村街道张杨路 500 号华润时代广场商务楼
10、11、12 和 14 楼

法定代表人：杨文斌

客服电话：400-700-9665

网址：www.ehowbuy.com

(40) 蚂蚁（杭州）基金销售有限公司

注册地址：浙江省杭州市余杭区五常街道文一西路 969 号 3 幢 5 层 599 室

办公地址：浙江省杭州市西湖区西溪路 556 号

法人代表：王珺

联系人：韩爱彬

客户服务电话：95188-8

网址：www.fund123.cn

(41) 上海长量基金销售有限公司

注册地址：上海市浦东新区高翔路 526 号 2 幢 220 室

办公地址：上海市浦东新区东方路 1267 号 11 层

法定代表人：张跃伟

客服电话：4008202899

网址：www.erichfund.com

(42) 浙江同花顺基金销售有限公司

注册地址：杭州市文二西路 1 号 903 室

办公地址：杭州市余杭区同顺街 18 号同花顺新大楼

法定代表人：吴强

客服电话：952555

网址：www.5ifund.com

(43) 公司名称：北京中植基金销售有限公司

注册地址：北京市北京经济技术开发区宏达北路 10 号五层 5122 室

办公地址：北京市朝阳区建国路 91 号金地中心 B 座 21 层、29 层

法定代表人：武建华

客服邮箱：zskf@zsfund.com

客户服务电话：400-8180-888

网址：<http://www.zsfund.com>

(44) 上海利得基金销售有限公司

注册地址：上海市宝山区月浦镇塘南街 57 号 6 幢 221 室

办公地址：上海市虹口区东大名路 1098 号浦江国际金融广场 53 层

法定代表人：李兴春

客服电话：400-032-5885

网址：www.leadfund.com.cn

(45) 嘉实财富管理有限公司

注册地址：海南省三亚市天涯区凤凰岛 1 号楼 7 层 710 号

邮政编码：572019

法定代表人：张峰

客服电话：400-021-8850

网址：www.harvestwm.cn

(46) 北京创金启富基金销售有限公司

注册地址：北京市西城区白纸坊东街 2 号院 6 号楼 712 室

邮政编码：100032

法定代表人：梁蓉

联系人：魏小清

电话：010-66154828-8048

传真：010-63583991

客服电话：010-66154828

网址：www.5irich.com

(47) 南京苏宁基金销售有限公司

注册地址：江苏省南京市玄武区苏宁大道 1-5 号

办公地址：江苏省南京市玄武区苏宁大道 1-5 号

法定代表人：钱燕飞

客服电话：95177

网址：www.snjijin.com

(48) 浦领基金销售有限公司

注册地址：北京市朝阳区建国路乙 118 号 16 层 1611

办公地址：北京市朝阳区建国路乙 118 号 16 层 1611

法定代表人：张莲

联系人：李艳

电话：010-59497361

客服电话：400-012-5899

公司网站：www.prolinkfund.com

(49) 通华财富（上海）基金销售有限公司

注册地址：上海市虹口区同丰路 667 弄 107 号 201 室

办公地址：上海市浦东新区金沪路 55 号通华科技大厦 10 楼

法定代表人：沈丹义

客服电话：400-101-9301

网址：www.tonghuafund.com

(50) 北京汇成基金销售有限公司

注册地址：北京市西城区宣武门外大街甲 1 号 4 层 401-2

办公地址：北京市西城区宣武门外大街甲 1 号环球财讯中心 D 座 401

法定代表人：王伟刚

电话：010-62680527

传真：010-62680827

联系人：王骁骁

网址：www.hcfunds.com

客服电话：400-619-9059

邮编：100052

(51) 海银基金销售有限公司

注册地址：中国（上海）自由贸易试验区银城中路 8 号 402 室

办公地址：上海市浦东新区银城中路 8 号 4 楼

法定代表人：巩巧丽

客服电话：400-808-1016

网址：www.fundhaiyin.com

(52) 上海大智慧基金销售有限公司

注册地址：中国（上海）自由贸易试验区杨高南 428 号 1 号楼 1102 单元

办公地址：中国上海市浦东新区杨高南路 428 号 1 号楼 1102 单元

法定代表人：张俊

客服电话：021-20292031

网址：www.wg.com.cn

(53) 上海万得基金销售有限公司

注册地址：中国（上海）自由贸易试验区福山路 33 号 11 楼 B 座

办公地址：上海市浦东新区浦明路 1500 号万得大厦 8 楼

法定代表人：简梦雯

客服电话：400-799-1888

网址：www.520fund.com.cn

(54) 上海联泰基金销售有限公司

注册地址：上海市普陀区兰溪路 900 弄 15 号 526 室

办公地址：上海市虹口区临潼路 188 号

法定代表：尹彬彬

客服电话：400-118-1188

网址：www.66liantai.com

(55) 上海基煜基金销售有限公司

注册地址：上海市崇明县长兴镇潘园公路 1800 号 2 号楼 6153 室（上海泰和经济发展区）

办公地址：上海市浦东新区银城中路 488 号太平金融大厦 1503 室

法定代表人：王翔

客服电话：400-820-5369

网址：<https://www.jiyufund.com.cn>

(56) 上海凯石财富基金销售有限公司

注册地址：上海市黄浦区西藏南路 765 号 602-115 室

邮政编码：200002

法定代表人：陈继武

客服电话：4006-433-389

网址：www.vstonewealth.com

(57) 上海中正达广基金销售有限公司

注册地址：上海市徐汇区龙兰路 277 号 1 号楼 1203、1204 室

办公地址：上海市徐汇区龙兰路 277 号 1 号楼 1203、1204 室

法定代表人：黄欣

客服电话：400-6767-523

网址：www.zhongzhengfund.com

(58) 珠海盈米基金销售有限公司

注册地址：珠海市横琴新区环岛东路 3000 号 2719 室

办公地址：广州市海珠区阅江中路 688 号保利国际广场北塔 33 层

法定代表人：肖雯

客服电话：020-89629066

网址：<http://www.yingmi.cn/>

(59) 和耕传承基金销售有限公司

注册地址：河南自贸试验区郑州片区（郑东）东风南路东康宁街北 6 号楼 5 楼 503

办公地址：河南自贸试验区郑州片区（郑东）东风南路东康宁街北 6 号楼 5 楼 503

法定代表人：王旋

联系人：罗聪

电话：0371-55213196

传真：0371-85518397

客服电话：4000555671

网址：www.hgccpb.com

(60) 奕丰基金销售有限公司

注册地址：深圳市前海深港合作区前湾一路1号A栋201室（入住深圳市前海商务秘书有限公司）

办公地址：深圳市南山区海德三道航天科技广场A座17楼1704室

法定代表人：TEO WEE HOWE

客服电话：400-684-0500

网址：www.ifastps.com.cn

（61）京东肯特瑞基金销售有限公司

注册地址：北京市海淀区知春路76号(写字楼)1号楼4层1-7-2

办公地址：北京市亦庄经济开发区京东大厦2号楼A座南塔19层

法定代表人：邹保威

电话：95118

传真：010-89189566

商务联系人：李丹

客服热线：95118

公司网站：<http://jr.jd.com/>

（62）大连网金基金销售有限公司

注册地址：辽宁省大连市沙河口区体坛路22号诺德大厦2层202室

办公地址：辽宁省大连市沙河口区体坛路22号诺德大厦2层202室

法定代表人：樊怀东

客服电话：4000-899-100

网址：www.yibaijin.com

（63）北京雪球基金销售有限公司

注册地址：北京市朝阳区创远路34号院6号楼15层1501室

办公地址：北京市朝阳区融新科技中心C座17层

法定代表人：李楠

联系人：丁晗

电话：010-61840600

客服电话：4001599288

网址：<https://danjuanfunds.com/>

(64) 万家财富基金销售(天津)有限公司

注册地址: 天津自贸区(中心商务区)迎宾大道 1988 号滨海浙商大厦公寓
2-2413 室

办公地址: 北京市西城区丰盛胡同 28 号太平洋保险大厦 5 层

法定代表人: 张军

联系人: 王芳芳

电话: 010-59013842

传真: 010-59013707

客服电话: 010-59013895

网址: www.wanjiawealth.com

(65) 民商基金销售(上海)有限公司

注册地址: 上海黄浦区北京东路 666 号 H 区(东座)6 楼 A31 室

邮政编码: 200120

法定代表人: 贲惠琴

联系人: 杨一新

电话: 021-50206002

传真: 021-50206001

客服电话: 021-50206003

网址: www.msftec.com

(66) 华瑞保险销售有限公司

注册地址: 上海市嘉定区南翔镇众仁路 399 号运通星财富广场 1 号楼 B 座
13、14 层

法定代表人: 路昊

联系人: 张爽爽

电话: 021-68595976

传真: 021-68595766

客服电话: 952303

网址: www.huaruisales.com

(67) 江苏汇林保大基金销售有限公司

注册地址：南京市高淳区经济开发区古檀大道 47 号

办公地址：南京市鼓楼区中山北路 2 号绿地紫峰大厦 2005 室

法定代表人：吴言林

联系人：张竞妍

电话：025-66046166

传真：025-56878016

网址：www.huilinbd.com

客户服务电话：025-66046166

(68) 北京度小满基金销售有限公司

注册地址：北京市海淀区西北旺东路 10 号院西区 4 号楼 1 层 103 室

办公地址：北京市海淀区西北旺东路 10 号院西区 4 号楼

法定代表人：盛超

客服电话：95055-4

网址：www.duxiaomanfund.com

(69) 上海华夏财富投资管理有限公司

注册地址：上海市虹口区东大名路 687 号 1 幢 2 楼 268 室

邮政编码：200080

法定代表人：毛淮平

联系人：张静怡

电话：010-88066326

传真：010-63136184

客服电话：400-817-5666

网址：www.amcfortune.com

(70) 玄元保险代理有限公司

注册地址：中国（上海）自由贸易试验区张杨路 707 号 1105 室

办公地址：中国（上海）自由贸易试验区张杨路 707 号 1105 室

法定代表人：马永谱

客服电话：400-080-8208

网址：<https://www.licaimofang.cn/>

(71) 泛华普益基金销售有限公司

注册地址：成都市成华区建设路9号高地中心1101室

办公地址：广州市天河区珠江西路15号珠江城大厦42层

法定代表人：杨远芬

网址：<http://www.puyifund.com/>

客服电话：400-080-3388

(72) 腾安基金销售（深圳）有限公司

注册地址：深圳市前海深港合作区前湾一路1号A栋201室（入驻深圳市前海商务秘书有限公司）

办公地址：深圳市南山区海天二路33号腾讯滨海大厦15楼

法定代表人：杨峻

网站：www.txfund.com

客服电话：4000-890-555

(73) 上海攀赢基金销售有限公司

注册地址：上海市闸北区广中西路1207号306室

办公地址：上海市浦东新区银城路116号大华银行大厦703室

法定代表人：郑新林

客服电话：021-68889082

网址：www.pytz.cn

(74) 泰信财富基金销售有限公司

注册地址：北京市朝阳区建国路乙118号京汇大厦10层1206

办公地址：北京市朝阳区建国路乙118号京汇大厦10层1206

法定代表人：彭浩

联系人：孔安琪

电话：18201874972

客服电话：4000048821

网址：www.taixincf.com

(75) 深圳市前海排排网基金销售有限责任公司

注册地址：深圳市前海深港合作区前湾一路1号A栋201室（入驻深圳市前

海商务秘书有限公司)

办公地址: 广东省深圳市福田区新洲南路 2017 号东方明珠科技大厦 6 楼

法定代表人: 杨柳

客服电话: 400-666-7388

网址: www.ppwfund.com

(76) 博时财富基金销售有限公司

注册地址: 深圳市福田区莲花街道福新社区益田路 5999 号基金大厦 19 层

办公地址: 广东省深圳市福田区莲花街道福新社区益田路 5999 号基金大厦 19 层

法定代表人: 王德英

客服电话: 400-610-5568

网站: <http://www.boserawealth.com>

(77) 贵州省贵文文化基金销售有限公司

办公地址: 贵州省贵阳市南明区兴业西路 CCDI 大楼一楼

邮政编码: 550002

传真: 0851-85407888

联系人: 李辰

客户服务电话: 0851-85407888

网站: www.gwcaifu.com

(78) 上海中欧财富基金销售有限公司

办公地址: 上海市虹口区公平路 18 号 8 栋嘉昱大厦 6 楼

客服电话: 400-100-2666

网站: www.zocaifu.com

基金管理人可根据有关法律法规的要求, 选择其他符合要求的机构销售本基金, 并在基金管理人网站公示。

二、登记机构

名称: 国金基金管理有限公司

注册地址: 北京市怀柔区府前街三号楼 3-6

办公地址: 北京市朝阳区景辉街 31 号院 1 号楼三星大厦 51 层

法定代表人：邵海波

联系人：刘雪

联系电话：010-88005921

传真：010-88005876

三、出具法律意见书的律师事务所

名称：上海市通力律师事务所

注册地址：上海市银城中路 68 号时代金融中心 19 楼

办公地址：上海市银城中路 68 号时代金融中心 19 楼

负责人：韩炯

电话：021-31358666

传真：021-31358600

经办律师：黎明、陆奇

联系人：陆奇

四、审计基金财产的会计师事务所

名称：安永华明会计师事务所（特殊普通合伙）

住所：北京市东城区东长安街 1 号东方广场安永大楼 17 层 01-12 室

办公地址：北京市东城区东长安街 1 号东方广场安永大楼 17 层 01-12 室

执行事务合伙人：毛鞍宁

电话：010-58153000

传真：010-85188298

经办注册会计师：王珊珊、马剑英

第六部分 基金的募集

一、本基金依据《基金法》、《运作办法》、《销售办法》、《信息披露办法》、基金合同及其他有关规定募集。本基金募集申请已于 2015 年 10 月 30 日获中国证监会证监许可(2015)2437 号文准予募集注册,并于 2017 年 3 月 13 日获中国证监会机构部函【2017】662 号文准予延期募集。

二、基金类型、运作方式及存续期

本基金类型:混合型证券投资基金

本基金运作方式:契约型开放式

本基金存续期:不定期

三、募集期限

本基金的募集期限不超过 3 个月,自基金份额开始发售之日起计算,具体发售时间见本基金基金份额发售公告。

自 2017 年 6 月 30 日到 2017 年 9 月 29 日,本基金同时对个人投资者、机构投资者和合格境外机构投资者以及法律法规或中国证监会允许购买证券投资基金的其他投资者进行发售(投资者具体业务办理时间以直销机构及其他销售机构的业务办理规则为准)。

如果在此期间未达到本招募说明书规定的基金备案条件,基金可在募集期限内继续销售,直到达到基金备案条件。基金管理人也可根据基金销售情况在募集期限内适当延长或缩短基金发售时间,并及时公告。

四、募集方式

本基金通过各销售机构的基金销售网点向投资者公开发售,具体情况和联系方法详见基金份额发售公告。

五、募集对象

符合法律法规规定的个人投资者、机构投资者及合格境外机构投资者,以及法律法规或中国证监会允许购买证券投资基金的其他投资者。

六、募集场所

本基金通过销售机构办理基金销售业务的网点公开发售,详情见基金份额发售公告。

基金管理人可以根据情况调整本基金的销售机构，并另行公告。

七、本基金的募集规模

本基金不设最高募集规模。

八、基金份额类别设置

本基金根据申购费用及销售服务费的收取方式等不同，将基金份额分为不同的类别。在投资者申购基金份额时收取申购费用，而不从本类别基金资产中计提销售服务费的，称为 A 类基金份额；在投资者申购基金份额时不收取申购费用，而是从本类别基金资产中计提销售服务费的，称为 C 类基金份额。

本基金 A 类、C 类基金份额分别设置代码。由于基金费用的不同，本基金 A 类基金份额和 C 类基金份额将分别计算基金份额净值和基金份额累计净值。投资者在申购基金份额时可自行选择基金份额类别。有关基金份额类别的具体设置、费率水平等由基金管理人确定，并在招募说明书中公告。

在不违反法律法规、基金合同以及不对基金份额持有人权益产生实质性不利影响的情况下，在履行适当程序后，基金管理人可根据基金实际运作情况，经与基金托管人协商一致，增加基金份额类别或停止某类基金份额类别的销售、调整基金份额类别设置，或对基金份额分类办法及规则进行调整并公告，且无需召开基金份额持有人大会审议。

九、认购安排

（一）认购时间

投资者认购本基金份额的具体业务办理时间由基金管理人和基金销售机构确定，请参见本基金的基金份额发售公告及销售机构的相关公告。

（二）认购程序

投资者可以通过各销售机构的基金销售网点办理基金认购手续。投资者开户需提供销售机构要求提供的材料申请开立国金开放式基金账户。投资者认购所需提交的文件和办理的具体手续由基金管理人和销售机构约定，详见本基金的基金份额发售公告及销售机构的相关公告。

（三）认购的方式及确认

- 1、本基金认购采取金额认购的方式。
- 2、基金销售机构对认购申请的受理并不代表该申请一定成功，而仅代表销

售机构确实接收到认购申请。认购的确认以登记机构的确认结果为准。对于认购申请及认购份额的确认情况，投资者应及时查询并妥善行使合法权利。

3、投资者在募集期内可以多次认购，认购一经受理不得撤销。

4、若认购申请被确认为无效，基金管理人应当将投资者已支付的认购金额本金退还投资者。

（四）认购的限额

1、投资者认购时，需按销售机构规定的方式全额缴款。

2、在募集期内，投资者可多次认购，对单一投资者在认购期间累计认购金额不设上限，但若基金管理人接受某笔或者某些申购申请有可能导致单一投资者持有基金份额的比例达到或者超过 50%的情形除外。

3、认购最低限额：投资者通过基金管理人网上直销交易系统和其他销售机构网点办理的首次单笔认购最低金额为 100 元（含认购费，下同），追加认购的单笔认购最低金额为 1 元。各销售机构可根据自己的情况调整首次最低认购金额和最低追加认购金额限制。直销柜台首次认购金额不得低于 10,000 元，单笔追加认购最低金额为 1,000 元。

4、基金管理人可根据市场情况，在法律法规允许的情况下，调整上述对认购的金额限制，基金管理人必须在调整实施前依照《信息披露办法》的有关规定予以公告并报中国证监会备案。

十、基金份额初始面值与认购价格

本基金的基金份额初始面值为人民币 1.00 元，基金份额的认购价格为 1.00 元/份。

十一、认购费率及认购份额的计算

（一）认购费率

本基金的认购费率随着认购金额的增加而减少。即认购金额越大，所适用的认购费率越低。本基金具体认购费率如下：

单笔认购金额	认购费率
M<50 万	1.2%
50 万≤M<100 万	0.8%
100 万≤M<500 万	0.5%
M≥500 万	每笔 1000 元

募集期内投资人多次认购的，认购费用按每笔认购金额对应的费率档次分别计算。

基金认购费用不列入基金财产，主要用于基金的市场推广、销售、登记等募集期间发生的各项费用。

(二) 认购份额的计算

认购份额的计算保留到小数点后 2 位，小数点 2 位以后的部分四舍五入，由此误差产生的收益或损失由基金财产承担。

当投资人选择认购基金份额时，认购份数的计算方法如下：

1、认购费用适用比例费率时，认购份额的计算方法如下：

$$\text{认购费用} = \text{认购金额} \times \text{认购费率} / (1 + \text{认购费率})$$

$$\text{净认购金额} = \text{认购金额} - \text{认购费用}$$

$$\text{认购份额} = (\text{净认购金额} + \text{认购期间利息}) / \text{基金份额初始面值}$$

2、认购费用适用固定金额时，认购份额的计算方法如下：

$$\text{认购费用} = \text{固定金额}$$

$$\text{净认购金额} = \text{认购金额} - \text{认购费用}$$

$$\text{认购份额} = (\text{净认购金额} + \text{认购期间利息}) / \text{基金份额初始面值}$$

例 1：某投资人投资 10,000 元认购本基金基金份额，如果其认购资金在募集期间产生的利息为 10 元，则其可得到的基金份额数计算如下：

$$\text{认购费用} = 10,000 \times 1.2\% / (1 + 1.2\%) = 118.58 \text{ 元}$$

$$\text{净认购金额} = \text{认购金额} - \text{认购费用} = 10,000 - 118.58 = 9,881.42 \text{ 元}$$

$$\text{认购份额} = (9,881.42 + 10) / 1.00 = 9,891.42 \text{ 份}$$

即投资人投资 10,000 元认购本基金基金份额，假设其认购资金在募集期间产生的利息为 10 元，则其可得到 9,891.42 份本基金基金份额。

例 2：某投资人投资 30,000,000 元认购本基金基金份额，如果其认购资金在募集期间产生的利息为 3,000 元，则其可得到的基金份额数计算如下：

$$\text{认购费用} = 1,000 \text{ 元}$$

$$\text{净认购金额} = 30,000,000 - 1,000 = 29,999,000 \text{ 元}$$

$$\text{认购份额} = (29,999,000 + 3,000) / 1.00 = 30,002,000 \text{ 份}$$

即投资人投资 30,000,000 元认购本基金基金份额，假设其认购资金在募集期间产生的利息为 3,000 元，则其可得到 30,002,000 份本基金基金份额。

十二、投资人对基金份额的认购

本基金的认购时间安排、投资人认购应提交的文件和办理的手续请详细查阅本基金的基金份额发售公告。

十三、募集期利息的处理方式

有效认购款项在募集期间产生的利息将折算为基金份额归入基金份额持有人所有，其中利息转份额的具体数额以登记机构的记录为准。

十四、募集资金的保管

基金募集期间募集的资金存入专门账户，在基金募集行为结束前，任何人不得动用。

第七部分 基金合同的生效

一、基金合同生效

本基金基金合同于 2017 年 9 月 13 日正式生效,自该日起本基金管理人开始管理本基金。

二、基金存续期内的基金份额持有人数量和资产规模

基金合同生效后,连续 20 个工作日出现基金份额持有人数量不满 200 人或者基金资产净值低于 5000 万元情形的,基金管理人应当在定期报告中予以披露;连续 60 个工作日出现前述情形的,基金管理人应当向中国证监会报告并提出解决方案,如转换运作方式、与其他基金合并或者终止基金合同等,并召开基金份额持有人大会进行表决。

法律法规另有规定时,从其规定。

第八部分 基金份额的申购与赎回

一、申购和赎回场所

本基金的申购与赎回将通过销售机构进行。具体的销售网点将由基金管理人在相关公告中列明。基金管理人可根据情况变更或增减销售机构，并在基金管理人网站公示。基金投资者应当在销售机构办理基金销售业务的营业场所或按销售机构提供的其他方式办理基金份额的申购与赎回。

二、申购和赎回的开放日及时间

1、开放日及开放时间

投资人在开放日办理基金份额的申购和赎回，具体办理时间为上海证券交易所、深圳证券交易所的正常交易日的交易时间。但基金管理人根据法律法规、中国证监会的要求或基金合同的规定公告暂停申购、赎回时除外。

基金合同生效后，若出现新的证券交易市场、证券交易所交易时间变更或其他特殊情况，基金管理人将视情况对前述开放日及开放时间进行相应的调整，但应在实施日前依照《信息披露办法》的有关规定在指定媒介上公告。

2、申购、赎回开始日及业务办理时间

基金管理人自基金合同生效之日起不超过3个月开始办理申购，具体业务办理时间在申购开始公告中规定。

基金管理人自基金合同生效之日起不超过3个月开始办理赎回，具体业务办理时间在赎回开始公告中规定。

在确定申购开始与赎回开始时间后，基金管理人应在申购、赎回开放日前依照《信息披露办法》的有关规定在指定媒介上公告申购与赎回的开始时间。

基金管理人不得在基金合同约定之外的日期或者时间办理基金份额的申购、赎回或者转换。投资人在基金合同约定之外的日期和时间提出申购、赎回或转换申请且登记机构确认接受的，其基金份额申购、赎回价格为下一开放日该类基金份额申购、赎回的价格。

三、申购与赎回的原则

1、“未知价”原则，即申购、赎回价格以申请当日收市后计算的该类基金份额净值为基准进行计算。

- 2、“金额申购、份额赎回”原则，即申购以金额申请，赎回以份额申请。
- 3、当日的申购与赎回申请可以在基金管理人规定的时间以内撤销。
- 4、赎回遵循“先进先出”原则，即按照投资人认购、申购的先后次序进行顺序赎回。

基金管理人可在法律法规允许的情况下，对上述原则进行调整。基金管理人必须在新规则开始实施前依照《信息披露办法》的有关规定在指定媒介上公告。

四、申购与赎回的程序

1、申购和赎回的申请方式

投资人必须根据销售机构规定的程序，在开放日的具体业务办理时间内提出申购或赎回的申请。

2、申购和赎回的款项支付

投资人申购基金份额时，必须全额交付申购款项，投资人交付申购款项，申购成立；登记机构确认基金份额时，申购生效。

基金份额持有人递交赎回申请，赎回成立；登记机构确认赎回时，赎回生效。投资人赎回申请成功后，基金管理人将在 T+7 日(包括该日)内支付赎回款项。在发生巨额赎回时，款项的支付办法参照本基金的基金合同有关条款处理。

3、申购和赎回申请的确认

基金管理人应以交易时间结束前受理有效申购和赎回申请的当天作为申购或赎回申请日(T 日)，在正常情况下，本基金登记机构在 T+1 日内对该交易的有效性进行确认。T 日提交的有效申请，投资人可在 T+2 日后(包括该日)及时到销售网点柜台或以销售机构规定的其他方式查询申请的确认情况。若申购不成功，则申购款项退还给投资人。

基金销售机构对申购、赎回申请的受理并不代表申请一定成功，而仅代表销售机构确实接收到申请。申购、赎回申请的确认以登记机构的确认结果为准。对于申请的确认情况，投资者应及时查询。

五、申购和赎回的数量限制

1、投资人通过基金管理人电子直销交易系统和其他销售机构办理基金份额的申购时，首次单笔申购最低金额为 1 元（含申购费，下同），追加单笔申购金额最低限额为 1 元，具体的最低申购限额及投资金额级差详见各销售机构公告。

投资人通过基金管理人直销中心柜台首次申购金额不得低于 10,000 元，追加单笔申购金额不得低于 1,000 元。各销售机构可根据自己的情况调整首次最低申购金额和最低追加申购金额限制。投资人当期分配的基金收益转购基金份额时，不受最低申购金额的限制。

2、基金份额持有人在销售机构赎回基金份额的单笔赎回申请不得低于 1 份基金份额，基金份额持有人赎回时或赎回后在某一销售机构（网点）单个交易账户保留的基金份额余额不足 1 份的，余额部分基金份额在赎回时需同时全部赎回。

3、本基金对单个投资人的累计申购金额不设上限，但若基金管理人接受某笔或者某些申购申请有可能导致单一投资者持有基金份额的比例达到或者超过 50%的情形除外。

4、基金管理人可以对本基金的总规模进行限制，并在招募说明书或相关公告中列明。

5、基金管理人可以规定单个投资人单日申购金额上限，具体规定请参见相关公告。

6、基金管理人可以规定本基金单日的申购金额上限，具体规定请参见相关公告。

7、当接受申购申请对存量基金份额持有人利益构成潜在重大不利影响时，基金管理人应当采取设定单一投资者申购金额上限或基金单日净申购比例上限、拒绝大额申购、暂停基金申购等措施，切实保护存量基金份额持有人的合法权益。具体请参见相关公告。

8、基金管理人可以根据市场情况，在法律法规允许的情况下，调整上述规定申购金额和赎回份额的数量限制。基金管理人必须在调整实施前依照《信息披露办法》的有关规定在指定媒介上公告。

六、申购和赎回的数额、价格和费用

1、基金申购费率及基金申购份额的计算

(1) A 类基金份额申购费率及申购份额的计算

投资者如果有多笔申购，适用费率按单笔分别计算。A 类基金份额的申购费率具体如下表所示：

A类：申购金额（M）	申购费率
M<50万	1.50%
50万≤M<100万	1.20%
100万≤M<500万	0.80%
M≥500万	每笔1000元

表 1 申购费率

1) 申购费用适用比例费率时，申购份额的计算方法如下：

$$\text{申购费用} = \text{申购金额} \times \text{申购费率} / (1 + \text{申购费率})$$

$$\text{净申购金额} = \text{申购金额} - \text{申购费用}$$

$$\text{申购份额} = \text{净申购金额} / \text{有效申购当日（T日）A类基金份额净值}$$

2) 申购费用适用固定金额时，申购份额的计算方法如下：

$$\text{净申购金额} = \text{申购金额} - \text{固定金额}$$

$$\text{申购费用} = \text{固定金额}$$

$$\text{申购份额} = \text{净申购金额} / \text{有效申购当日（T日）A类基金份额净值}$$

基金份额份数保留到小数点后两位，小数点后两位以后的部分四舍五入，由此误差产生的收益或损失由基金财产承担。

例如：某投资者投资 5 万元申购 A 类基金份额，对应费率为 1.5%，假设申购当日 A 类基金份额净值为 1.0160 元，则其可得到的申购份额为：

$$\text{申购费用} = 50,000 \times 1.5\% / (1 + 1.5\%) = 738.92 \text{ 元}$$

$$\text{净申购金额} = 50,000 - 738.92 = 49,261.08 \text{ 元}$$

$$\text{申购份额} = 49,261.08 / 1.0160 = 48,485.31 \text{ 份}$$

即：投资者投资 5 万元申购 A 类基金份额，假设申购当日 A 类基金份额净值为 1.0160 元，则可得到 48,485.31 份 A 类基金份额。

(2) C 类基金份额不收取申购费，C 类基金份额申购份额的计算方法如下：

$$\text{申购份额} = \text{申购金额} / \text{有效申购当日（T日）C类基金份额净值}$$

例如：某投资人投资 5 万元申购本基金 C 类基金份额，假设申购当日 C 类基金份额净值为 1.0100 元，则可得到的申购份额为：

$$\text{申购份额} = 50,000 / 1.0100 = 49,504.95 \text{ 份}$$

即：该投资人投资 5 万元申购本基金 C 类基金份额，假设申购当日 C 类基

金份额净值为 1.0100 元，则可得到 49,504.95 份 C 类基金份额。

2、基金赎回费率及基金赎回金额的计算

(1) 本基金 A 类基金份额赎回费率及赎回金额的计算

本基金 A 类基金份额赎回费率如下表所示：

连续持有期限（日历日）	A 类基金份额赎回费率
1 天（含）~7 天（含）	1.50%
8 天（含）~30 天（含）	0.75%
31 天（含）~365 天（含）	0.50%
366 天（含）~730 天（含）	0.25%
731 天（含）以上	0.00%

表 2 A 类基金份额赎回费率

赎回金额=赎回份数×有效赎回当日（T 日）A 类基金份额净值

赎回费用=赎回金额×赎回费率

净赎回金额=赎回金额-赎回费用

计算结果均按照四舍五入方法，保留小数点后两位，由此误差产生的损失由基金财产承担，产生的收益归入基金财产所有。

例如：某投资者赎回基金 1 万份 A 类基金份额，持有期为 365 天，对应的赎回费率为 0.5%，假设赎回当日 A 类基金份额净值是 1.0160 元，则可得到的净赎回金额为：

赎回金额=10,000×1.016=10,160 元

赎回费=10,160×0.5%=50.80 元

净赎回金额=10,160-50.80=10,109.20 元

即：投资者赎回基金 1 万份 A 类基金份额，假设赎回当日 A 类基金份额净值是 1.0160 元，则其可得到的净赎回金额为 10,109.20 元。

(2) 本基金 C 类基金份额赎回费率及赎回金额的计算

本基金 C 类基金份额赎回费率如下表所示：

持有时间（N）	C 类基金份额赎回费率
N<7 天	1.50%
7 天≤N<30 天	0.50%

N ≥ 30 天	0.00%
----------	-------

表 3 C 类基金份额赎回费率

例如：某投资者在 T 日赎回 1 万份 C 类基金份额，持有期限 8 日，对应的赎回费率为 0.50%，假设赎回当日 C 类基金份额净值为 1.1200 元，则投资者可得到的净赎回金额计算如下：

$$\text{赎回金额} = 10,000.00 \times 1.1200 = 11,200.00 \text{ 元}$$

$$\text{赎回费用} = 11,200.00 \times 0.50\% = 56.00 \text{ 元}$$

$$\text{净赎回金额} = 11,200.00 - 56.00 = 11,144.00 \text{ 元}$$

即：投资人赎回本基金 1 万份 C 类基金份额，赎回当日 C 类基金份额净值是 1.1200 元，则其可得到的净赎回金额为 11,144.00 元。

3、T 日的各类基金份额净值在当天收市后计算，并在 T+1 日内公告。遇特殊情况，经中国证监会同意，可以适当延迟计算或公告。

4、本基金各类基金份额分别设置代码，分别计算和公告各类基金份额净值和各类基金份额累计净值。本基金各类基金份额净值的计算，均保留到小数点后 4 位，小数点后第 5 位四舍五入，由此误差产生的损失由基金财产承担，产生的收益归于基金财产所有。

5、本基金 C 类基金份额不收取申购费，A 类基金份额的申购费用由申购 A 类基金份额的投资者承担，并应在投资者申购基金份额时收取，不列入基金财产，主要用于本基金的市场推广、销售、登记等各项费用。

6、赎回费用由赎回基金份额的基金份额持有人承担，在基金份额持有人赎回基金份额时收取。对持续持有期少于 7 日的投资人收取不低于 1.5% 的赎回费，并将上述赎回费全额计入基金财产。对于持续持有期少于 30 日的投资人，赎回费全额计入基金财产；对持续持有期不少于 30 日、少于 90 日的投资人，不低于赎回费总额的 75% 计入基金财产；对持续持有期不少于 90 日但少于 180 日的投资人，不低于赎回费总额的 50% 计入基金财产；对持续持有期长于 180 日的投资人，不低于赎回费总额的 25% 计入基金财产，未计入基金财产的部分用于支付登记费和其他必要的手续费。

7、基金管理人可以在法律法规和本基金的基金合同规定范围内调整申购费率、赎回费率或调整收费方式。申购、赎回费率或收费方式如发生变更，基金管

理人应依照有关规定于新的费率或收费方式实施日前依照《信息披露办法》的有关规定在指定媒介上公告。

8、基金管理人可以在不违反法律法规规定及基金合同约定的情况下根据市场情况制定基金促销计划，定期和不定期地开展基金促销活动。在基金促销活动期间，基金管理人可以按中国证监会要求履行必要手续后，对投资者适当调整基金申购费率、赎回费率、销售服务费率等相关费率。

七、申购和赎回的登记

1. 基金投资者在 T 日申购基金成功后，正常情况下，登记机构在 T+1 日为基金投资者增加权益并办理登记手续，基金投资者自 T+2 日起有权赎回该部分基金份额。

2. 基金投资者在 T 日赎回基金成功后，正常情况下，登记机构在 T+1 日为基金投资者扣除权益并办理相应的登记手续。

3. 基金管理人可在法律法规允许的范围内，对上述登记办理时间进行调整，并最迟于开始实施前依照《信息披露办法》的有关规定在指定媒介上公告。

八、拒绝或暂停申购的情形

发生下列情况时，基金管理人可拒绝或暂停接受投资人的申购申请：

- 1、因不可抗力导致基金无法正常运转。
- 2、发生基金合同规定的暂停基金资产估值情况时，基金管理人可暂停接受投资人的申购申请。
- 3、证券、期货交易所交易时间非正常停市，导致基金管理人无法计算当日基金资产净值。
- 4、基金管理人认为接受某笔或某些申购申请可能会影响或损害现有基金份额持有人利益时。
- 5、基金资产规模过大，使基金管理人无法找到合适的投资品种，或其他可能对基金业绩产生负面影响，或出现其他损害现有基金份额持有人利益的情形。
- 6、基金管理人接受某笔或者某些申购申请有可能导致单一投资者持有基金份额的比例达到或者超过 50%，或者变相规避 50%集中度的情形时。
- 7、当特定资产占前一估值日基金资产净值 50%以上且与基金托管人协商确认后，基金管理人应当暂停接受基金申购申请。

8、法律法规规定或中国证监会认定的其他情形。

发生上述第 1、2、3、5、7、8 项暂停申购情形之一且基金管理人决定暂停接受投资人的申购申请或延缓支付赎回款项时，基金管理人应当根据有关规定在指定媒介上刊登暂停申购公告。如果投资人的申购申请被拒绝，被拒绝的申购款项将退还给投资人。在暂停申购的情况消除时，基金管理人应及时恢复申购业务的办理。

九、暂停赎回或延缓支付赎回款项的情形

发生下列情形时，基金管理人可暂停接受投资人的赎回申请或延缓支付赎回款项：

1、因不可抗力导致基金管理人不能支付赎回款项。

2、发生基金合同规定的暂停基金资产估值情况时，基金管理人可暂停接受投资人的赎回申请或延缓支付赎回款项。

3、证券、期货交易所交易时间非正常停市，导致基金管理人无法计算当日基金资产净值。

4、连续两个或两个以上开放日发生巨额赎回。

5、出现继续接受赎回申请将损害现有基金份额持有人利益的情形时，可暂停接受投资人的赎回申请。

6、当特定资产占前一估值日基金资产净值 50%以上的且与基金托管人协商确认后，基金管理人应当延缓支付赎回款项或暂停接受基金赎回申请。

7、法律法规规定或中国证监会认定的其他情形。

发生上述情形之一且基金管理人决定拒绝接受或暂停接受基金份额持有人的赎回申请时，基金管理人应在当日报中国证监会备案，已确认的赎回申请，基金管理人应足额支付；如暂时不能足额支付，应将可支付部分按单个账户申请量占申请总量的比例分配给赎回申请人，未支付部分可延期支付。若出现上述第 4 项所述情形，按基金合同的相关条款处理。基金份额持有人在申请赎回时可事先选择将当日可能未获受理部分予以撤销。在暂停赎回的情况消除时，基金管理人应及时恢复赎回业务的办理并公告。

十、巨额赎回的情形及处理方式

1、巨额赎回的认定

若本基金单个开放日内的基金份额净赎回申请(赎回申请份额总数加上基金转换中转出申请份额总数后扣除申购申请份额总数及基金转换中转入申请份额总数后的余额)超过前一开放日的基金总份额的 10%，即认为是发生了巨额赎回。

2、巨额赎回的处理方式

当基金出现巨额赎回时，基金管理人可以根据基金当时的资产组合状况决定全额赎回或部分延期赎回。

(1) 全额赎回：当基金管理人认为有能力支付投资人的全部赎回申请时，按正常赎回程序执行。

(2) 部分延期赎回：当基金管理人认为支付投资人的赎回申请有困难或认为因支付投资人的赎回申请而进行的财产变现可能会对基金资产净值造成较大波动时，基金管理人在当日接受赎回比例不低于上一开放日基金总份额的 10% 的前提下，可对其余赎回申请延期办理。对于当日的赎回申请，应当按单个账户赎回申请量占赎回申请总量的比例，确定当日受理的赎回份额；对于未能赎回部分，投资人在提交赎回申请时可以选择延期赎回或取消赎回。选择延期赎回的，将自动转入下一个开放日继续赎回，直到全部赎回为止；选择取消赎回的，当日未获受理的部分赎回申请将被撤销。延期的赎回申请与下一开放日赎回申请一并处理，无优先权并以下一开放日的该类基金份额净值为基础计算赎回金额，以此类推，直到全部赎回为止。如投资人在提交赎回申请时未作明确选择，投资人未能赎回部分作自动延期赎回处理。

若基金发生巨额赎回且存在出现单个基金份额持有人超过前一开放日基金总份额 20% 的赎回申请（“大额赎回申请人”）情形下，基金管理人有权按照保护其他赎回申请人（“小额赎回申请人”）利益的原则，优先确认小额赎回申请人的赎回申请，具体措施为：如小额赎回申请人的赎回申请在当日被全部确认，则基金管理人在当日接受赎回比例不低于上一开放日基金总份额的 10% 的前提下，在仍可接受赎回申请的范围内对大额赎回申请人的赎回申请按比例确认其当日受理的赎回申请量。对该等大额赎回申请人当日未予确认的部分，在提交赎回申请时可以选择延期赎回或取消赎回。选择取消赎回的，当日未获受理的赎回申请将被撤销。选择延期赎回的，当日未获处理的赎回申请将自动转入下一个开放日继续赎回，延期的赎回申请与下一开放日赎回申请一并处理，无优先权并以下一开

放日的该类基金份额净值为基础计算赎回金额，以此类推，直至全部赎回为止。如大额赎回申请人在提交赎回申请时未作明确选择，大额赎回申请人未能赎回部分作自动延期赎回处理。

(3) 暂停赎回：连续 2 个开放日以上(含本数)发生巨额赎回，如基金管理人认为有必要，可暂停接受基金的赎回申请；已经接受的赎回申请可以延缓支付赎回款项，但不得超过 20 个工作日，并应当在指定媒介上进行公告。

3、巨额赎回的公告

当发生上述延期赎回并延期办理时，基金管理人应当通过邮寄、传真或者招募说明书规定的其他方式在 3 个交易日内通知基金份额持有人，说明有关处理方法，两日内在指定媒介上刊登公告。

十一、暂停申购或赎回的公告和重新开放申购或赎回的公告

1、发生上述暂停申购或赎回情况的，基金管理人当日应立即向中国证监会备案，并在规定期限内指定媒介上刊登暂停公告。

2、如发生暂停的时间为 1 日，基金管理人应于重新开放日，在指定媒介上刊登基金重新开放申购或赎回公告，并公布最近 1 个开放日的各类基金份额净值。

3、若暂停时间超过 1 日，基金管理人可以根据暂停申购或赎回的时间，依照《信息披露办法》的有关规定，最迟于重新开放申购或赎回日在指定媒介上刊登重新开放申购或赎回的公告，并公布最近 1 个工作日的各类基金份额净值；也可以根据实际情况在暂停公告中明确重新开放申购或赎回的时间，届时不再另行发布重新开放的公告。

十二、基金转换

基金管理人可以根据相关法律法规以及本基金的基金合同的规定决定开办本基金与基金管理人管理的其他基金之间的转换业务，基金转换可以收取一定的转换费，相关规则由基金管理人届时根据相关法律法规及本基金的基金合同的规定制定并公告，并提前告知基金托管人与相关机构。

十三、基金的非交易过户

基金的非交易过户是指基金登记机构受理继承、捐赠和司法强制执行等情形而产生的非交易过户以及登记机构认可、符合法律法规的其它非交易过户。无论

在上述何种情况下,接受划转的主体必须是依法可以持有本基金基金份额的投资人。

继承是指基金份额持有人死亡,其持有的基金份额由其合法的继承人继承;捐赠指基金份额持有人将其合法持有的基金份额捐赠给福利性质的基金会或社会团体;司法强制执行是指司法机构依据生效司法文书将基金份额持有人持有的基金份额强制划转给其他自然人、法人或其他组织。办理非交易过户必须提供基金登记机构要求提供的相关资料,对于符合条件的非交易过户申请按基金登记机构的规定办理,并按基金登记机构规定的标准收费。

十四、基金的转托管

基金份额持有人可办理已持有基金份额在不同销售机构之间的转托管,基金销售机构可以按照规定的标准收取转托管费。

十五、定期定额投资计划

基金管理人可以为投资人办理定期定额投资计划,具体规则由基金管理人另行规定。投资人在办理定期定额投资计划时可自行约定每期扣款金额,每期扣款金额必须不低于基金管理人在相关公告或更新的招募说明书中所规定的定期定额投资计划最低申购金额。

十六、基金的冻结和解冻

基金登记机构只受理国家有权机关依法要求的基金份额的冻结与解冻,以及登记机构认可、符合法律法规的其他情况下的冻结与解冻。

十七、基金份额的转让

在法律法规允许且条件具备的情况下,基金管理人可受理基金份额持有人通过中国证监会认可的交易场所或者交易方式进行份额转让的申请并由登记机构办理基金份额的过户登记。基金管理人拟受理基金份额转让业务的,将提前公告,基金份额持有人应根据基金管理人公告的业务规则办理基金份额转让业务。

十八、实施侧袋机制期间本基金的申购与赎回

本基金实施侧袋机制的,本基金的申购与赎回安排详见招募说明书“侧袋机制”部分的规定或相关公告。

第九部分 基金的投资

一、投资目标

本基金通过合理的资产配置和积极的证券选择,追求在严格控制风险的前提下实现资本的长期稳健回报。

二、投资范围

本基金的投资范围为具有良好流动性的金融工具,包括国内依法发行上市的股票(含中小板股票、创业板股票,以及其它经中国证监会核准上市的股票)、权证、股指期货、国债、地方政府债、金融债、企业债、公司债、次级债、中小企业私募债、可转换债券、可交换债券、分离交易可转债、央行票据、中期票据、短期融资券(含超短期融资券)、资产支持证券、银行存款、货币市场工具以及法律法规或中国证监会允许基金投资的其他金融工具(但须符合中国证监会相关规定)。

本基金股票投资占基金资产的比例为 0% - 95%,每个交易日日终在扣除股指期货合约需缴纳的交易保证金后,现金或者到期日在一年以内的政府债券不低于基金资产净值的 5%。其中,现金不包括结算备付金、存出保证金、应收申购款等。

如法律法规或监管机构以后允许基金投资其他品种,基金管理人在履行适当程序后,可以将其纳入投资范围。

三、投资策略

本基金将根据对宏观经济周期和市场运行阶段的判断来确定投资组合中各大类资产的权重。在权益类资产投资方面,本基金将综合运用定量分析和定性分析手段,精选出具有内在价值和成长潜力的股票来构建股票投资组合。在固定收益类资产投资方面,本基金将深入研究分析宏观经济和利率趋势,选择流动性好,到期收益率与信用质量相对较高的债券品种进行投资。

1、资产配置策略

本基金的大类资产配置策略,主要是根据对宏观经济周期和市场运行阶段的综合研判结果予以决策。通过对比大类资产的相对价值、流动性及市场情绪等指标来判断经济周期所处阶段以及未来发展趋势,动态配置股票、债券、现金之间

的比例。具体宏观和市场环境划分阶段如下：

综合 值：	周期	复苏	繁荣	衰退	萧条
宏观	经济表现	上行		下行	
	经济周期	复苏	繁荣	衰退	萧条
市场	市场动量	小	大	大	小
	市场情绪	低迷	高涨	高涨	低迷

表 1 宏观经济周期与市场运行阶段

来源：国金基金管理有限公司

在对宏观经济环境有初步判断的基础上，综合考虑整体资产组合的风险、收益、流动性及各类资产相关性等因素，应用量化工具对上述资产配置比例进行优化，在规避风险的前提下，为本基金的资产配置提供支持。

2、股票投资策略

本基金采用“自上而下”的行业配置、与“自下而上”精选个股相结合的投资策略，主要投资于估值合理、具有长期增值潜力的行业及上市公司。

(1) 行业配置策略

本基金运用行业基本面、市场估值等指标，选择在不同经济周期阶段中具有较高成长性和景气优势的行业，并选择其中估值合理的行业进行重点投资。

对行业配置权重的确定或调整从以下几个方面考虑：

1) 行业基本面比较。行业比较包括两个层面，行业生命周期和行业景气。行业生命周期由行业自身发展规律决定，主要受产业链、行业竞争结构等因素的影响；行业景气受宏观经济环境影响而表现不同，主要分析指标包括收入、利润、价格、产量、产能利用率、销量及增速等。

2) 行业市场估值比较。估值体现市场预期，行业间估值排序、行业自身估值水平都影响行业在市场中的表现。因此，运用行业估值模型分析行业投资机会是行之有效的手段，具体指标包括行业间估值比较、行业估值水平、行业的盈利调整等。

3) 在上述初步筛选的基础上，结合产业政策，从全球产业格局变迁、国内经济增长驱动等角度，寻求符合国际经济发展趋势和国内经济结构转型主题、估值合理的优势行业。

(2) 个股投资策略

本基金将采用定量分析和定性分析相结合的方法来建立股票库。首先,运用流动性、盈利能力、估值水平等指标对所有 A 股进行定量筛选,构建股票备选库。其次,在此基础上通过对上市公司基本面进行深入的研究和定性分析,进一步发掘符合本基金投资理念、且估值合理的优质个股构建股票风格库。

1) 定量筛选

本基金管理人将通过以下两步对上市公司股票进行筛选,建立本基金的股票备选库。

A. 在市场所有 A 股中,剔除 ST、*ST 及公司认为的其它高风险品种股票。

B. 在上一步的基础上,重点考察盈利能力、估值等指标,并根据这些指标综合排序、筛选,形成股票备选库。

盈利能力指标: 盈利能力是指企业获取利润的能力,利润是经营者经营业绩和管理效能的集中体现。企业的盈利能力指标是本基金管理人在投资运作过程中重点关注的因素。本基金选取净资产收益率(ROE)、总资产报酬率(ROA)、主营业务收入同比增长率、主营业务利润同比增长率等指标作为衡量标准。

估值指标: 企业的估值水平在一定程度上反映了其未来成长性以及当前投资的安全性。估值合理将是本基金选股的一个重要条件。本基金采用市盈率(P/E)、市净率(P/B)、市盈率相对盈利增长比例(PEG)等估值指标,并参考国际估值分析方法、结合国内市场特征对入选的上市公司股票进行综合评估入选,选取估值合理的个股。

2) 定性分析

从以下几个方面对股票备选库中的股票进行定性分析:

行业发展前景及地位: 公司所在行业发展趋势良好,具有良好的行业成长性;公司在行业中处于领先地位,或者在生产、技术、市场等一个或多个方面具有行业内领先地位,并在短时间内难以被行业内的其他竞争对手超越,在未来的发展中,其在行业或者细分行业中的地位预期会有较大的上升。

治理结构: 公司治理结构良好,管理规范,已建立起市场化经营机制、决策效率高、对市场变化反应灵敏并内控有力。主要考核指标:财务信息质量、所有权结构、独立董事制度、信息披露制度等等。

营运状况: 公司营运状况良好,股东和管理层结构稳定;各项财务指标状况

良好；公司具有清晰的发展战略等。

核心竞争力：公司主营业务可持续发展能力强，在行业中处于领先地位，具备核心竞争优势，比如专利技术、资源独占、销售网络垄断、独特的市场形象、较高的品牌认知度等。

风险因素考察：公司在技术、营销、内部控制等方面不存在较大风险，同时公司具备与规模扩张匹配的较强的管理能力。

3) 构建投资组合

在对上市公司股票进行定量筛选和定性分析的基础上，基金经理结合研究员对行业和个股的分析结果，精选优质企业，形成股票风格库，构建股票投资组合。

3、债券投资策略

在保持组合高度流动性的前提下，结合对国内外宏观经济基本面、金融市场运行趋势、市场资金面情况及市场供求、债市收益率水平、期限利差及信用利差等各方面的分析，制定组合动态配置策略的基础上，合理安排基金组合中债券投资组合的久期及期限结构，结合内部研究和信用评级积极优选个券进行投资。具体投资策略包括：

(1) 久期及期限结构管理

久期管理是债券组合管理的核心环节，是提高收益、控制风险的有效手段，也是衡量基金组合资产和负债是否匹配的关键指标。组合资产久期要与组合负债即募集资金久期匹配，以规避潜在的流动性风险。由于久期也是衡量市场利率水平的变化对债券组合投资的收益影响程度的指标。本基金在保持资产和负债久期基本匹配的基础上，还会综合分析中国宏观经济、财政金融政策和市场状况，对未来市场利率走势做出预测，并根据预测结果微调组合债券久期：当预期市场利率处于上升通道时，适度降低组合久期；当预期市场利率处于下降通道时，适度提高组合久期，在有效控制风险基础上，有效提高组合整体的收益水平。

同时，在确定久期策略的基础上，本基金还将根据市场环境和期限利差走势分析选择不同的组合期限结构策略，主要的期限结构策略包括：骑乘策略、哑铃组合策略、子弹组合策略等。

(2) 通过利率和信用利差分析确定券种配置

券种配置策略主要体现为对不同类型债券的选择，通过利率水平和信用利差

分析发现具有相对配置价值的债券种类,结合组合流动性需求和风险承受能力随时调整组合结构,通过券种的选择和调整优化债券组合收益。本基金所选券种均为银行间市场和交易所发行的债券品种,主要包括:国债、央行票据、政策性金融债、商业银行金融债及次级债、企业债、公司债、短期融资券、中期票据、可转债和可分离债等监管机构批准投资的品种。本基金在充分考虑不同类型债券流动性、税收、以及信用风险等因素基础上,进行类属配置,优化组合收益。

(3) 加强内部信用评估、优化个券选择

本基金在综合考虑久期、期限结构及券种配置的基础上,还要加强信用品种的内部信用评估,优化个券选择。通过综合性的内部信用评估系统对标的个券进行信用评级,将通过信用评级的债券纳入备选库,再结合对个体券种的价值分析在备选库内选择相应的最优投资对象。本基金还将采取积极主动的策略,通过内部信用分析和研究判断找出市场定价错误和回购套利机会,在确定存在超额收益的情况下,积极把握市场机会。本基金在已有组合基础上,根据对未来市场预期的变化,持续运用上述策略对债券组合进行动态调整。

(4) 回购杠杆策略

本基金将密切跟踪市场收益率情况及资金成本水平,实时把握不同市场和不同期限品种之间的收益率差异,在控制流动性风险的基础上,积极采取适度的回购杠杆操作,有效增厚基金资产收益。

(5) 中小企业私募债投资策略

中小企业私募债具有票息收益高、信用风险高、流动性差、规模小等特点。短期内,中小企业私募债对本基金的贡献有限,但本基金将在市场条件允许的情况下进行择优投资。由于中小企业私募债的发行主体多为非上市民营企业,个体异质性强、信息少且透明度低,因此在投资研究方面主要采用逐案分析的方法(Case-by-case),通过尽职调查进行独立评估,信用分析以经营风险、财务风险和回收率(Recovery rate)等指标为重点。此外,针对中小企业私募债的投资,基金管理人将根据审慎原则,并经董事会批准,以防范信用风险、流动性风险等各种风险。

4、可转换债券投资策略

本基金根据对可转换债券的发行条款和对应基础证券的估值与价格变化的

研究,采用买入低转换溢价率的债券并持有的投资策略,密切关注可转换债券市场与股票市场之间的互动关系,选择恰当的时机进行套利,获得超额收益。

5、权证投资策略

在进行权证投资时,将通过对权证标的证券基本面的研究,结合权证定价模型寻求其合理估值水平,并积极利用正股和权证之间的不同组合来套取无风险收益。

6、股指期货投资策略

本基金在股指期货投资中将根据风险管理的原则,以套期保值为目的,在风险可控的前提下,参与股指期货的投资。此外,本基金还将运用股指期货来管理特殊情况下的流动性风险,如预期大额申购赎回、大量分红等。

四、投资限制

1、组合限制

基金的投资组合应遵循以下限制:

- (1) 本基金股票投资占基金资产的比例为 0% - 95%;
- (2) 每个交易日日终在扣除股指期货合约需缴纳的交易保证金后,保持不低于基金资产净值 5% 的现金或者到期日在一年以内的政府债券,其中,现金不包括结算备付金、存出保证金、应收申购款等;
- (3) 本基金持有一家公司发行的证券,其市值不超过基金资产净值的 10%;
- (4) 本基金管理人管理的全部基金持有一家公司发行的证券,不超过该证券的 10%;
- (5) 本基金持有的全部权证,其市值不得超过基金资产净值的 3%;
- (6) 本基金管理人管理的全部基金持有的同一权证,不得超过该权证的 10%;
- (7) 本基金在任何交易日买入权证的总金额,不得超过上一交易日基金资产净值的 0.5%;
- (8) 本基金投资于同一原始权益人的各类资产支持证券的比例,不得超过基金资产净值的 10%;
- (9) 本基金持有的全部资产支持证券,其市值不得超过基金资产净值的 20%;
- (10) 本基金持有的同一(指同一信用级别)资产支持证券的比例,不得超过

该资产支持证券规模的 10%；

(11) 本基金管理人管理的全部基金投资于同一原始权益人的各类资产支持证券，不得超过其各类资产支持证券合计规模的 10%；

(12) 本基金应投资于信用级别评级为 BBB 以上(含 BBB)的资产支持证券。基金持有资产支持证券期间，如果其信用等级下降、不再符合投资标准，应在评级报告发布之日起 3 个月内予以全部卖出；

(13) 基金财产参与股票发行申购，本基金所申报的金额不超过本基金的总资产，本基金所申报的股票数量不超过拟发行股票公司本次发行股票的总量；

(14) 本基金进入全国银行间同业市场进行债券回购的资金余额不得超过基金资产净值的 40%；本基金在全国银行间同业市场中的债券回购最长期限为 1 年，债券回购到期后不得展期；

(15) 本基金参与股指期货交易依据下列标准建构组合：

(15.1) 本基金在任何交易日日终，持有的买入股指期货合约价值，不得超过基金资产净值的 10%；

(15.2) 本基金在任何交易日日终，持有的买入期货合约价值与有价证券市值之和不得超过基金资产净值的 95%，其中，有价证券指股票、债券（不含到期日在一年以内的政府债券）、权证、资产支持证券、买入返售金融资产（不含质押式回购）等；

(15.3) 本基金在任何交易日日终，持有的卖出期货合约价值不得超过本基金持有的股票总市值的 20%；

(15.4) 本基金所持有的股票市值和买入、卖出股指期货合约价值，合计（轧差计算）应当符合基金合同关于股票投资比例的有关约定，即占基金资产的 0%-95%；

(15.5) 本基金在任何交易日内交易（不包括平仓）的股指期货合约的成交金额不得超过上一交易日基金资产净值的 20%；

(16) 本基金持有的单只中小企业私募债券，其市值不得超过基金资产净值的 10%；中小企业私募债占基金资产净值的比例不高于 20%；

(17) 本基金的基金资产总值不得超过基金资产净值的 140%；

(18) 本基金管理人管理的全部开放式基金持有一家上市公司发行的可流通

股票,不得超过该上市公司可流通股票的 15%; 本基金管理人管理的全部投资组合持有一家上市公司发行的可流通股票,不得超过该上市公司可流通股票的 30%;

(19) 本基金主动投资于流动性受限资产的市值合计不得超过该基金资产净值的 15%;

因证券市场波动、上市公司股票停牌、基金规模变动等基金管理人之外的因素致使基金不符合前款所规定比例限制的,基金管理人不得主动新增流动性受限资产的投资;

(20) 本基金与私募类证券资管产品及中国证监会认定的其他主体为交易对手开展逆回购交易的,可接受质押品的资质要求应当与基金合同约定的投资范围保持一致;

(21) 法律法规和中国证监会规定的其他投资比例限制。

除上述第(2)、(12)、(19)、(20)项外,因证券、期货市场波动、上市公司合并、基金规模变动等基金管理人之外的因素致使基金投资比例不符合上述规定投资比例的,基金管理人应当在 10 个交易日内进行调整,但中国证监会规定的特殊情形除外。

基金管理人应当自基金合同生效之日起 6 个月内使基金的投资组合比例符合基金合同的有关约定。在上述期间内,本基金的投资范围、投资策略应当符合基金合同的约定。基金托管人对基金的投资的监督与检查自基金合同生效之日起开始。

法律法规或监管部门取消或调整上述限制,如适用于本基金,基金管理人在履行适当程序后,则本基金投资不再受相关限制或按调整后的规定执行。

2、禁止行为

为维护基金份额持有人的合法权益,基金财产不得用于下列投资或者活动:

- (1) 承销证券;
- (2) 违反规定向他人贷款或者提供担保;
- (3) 从事承担无限责任的投资;
- (4) 买卖其他基金份额,但是中国证监会另有规定的除外;
- (5) 向其基金管理人、基金托管人出资;
- (6) 从事内幕交易、操纵证券交易价格及其他不正当的证券交易活动;

(7) 法律、行政法规和中国证监会规定禁止的其他活动。

基金管理人运用基金财产买卖基金管理人、基金托管人及其控股股东、实际控制人或者与其他重大利害关系的公司发行的证券或者承销期内承销的证券，或者从事其他重大关联交易的，应当符合基金的投资目标和投资策略，遵循基金份额持有人利益优先的原则，防范利益冲突，建立健全内部审批机制和评估机制，按照市场公平合理价格执行。相关交易必须事先得到基金托管人的同意，并按法律法规予以披露。重大关联交易应提交基金管理人董事会审议，并经过三分之二以上的独立董事通过。基金管理人董事会应至少每半年对关联交易事项进行审查。

法律、行政法规或监管部门取消或调整上述限制，如适用于本基金，基金管理人在履行适当程序后，则本基金投资不再受相关限制或按调整后的规定执行

五、业绩比较基准

本基金的业绩比较基准为：

沪深 300 指数收益率*50%+中证全债指数收益率*50%

沪深 300 指数是由上海和深圳证券交易所中选取 300 只 A 股作为样本编制而成的成份股指数，覆盖了沪深市场六成左右的市值，具有良好的市场代表性和市场流动性。沪深 300 指数与市场整体表现具有较高的相关性，且指数历史表现强于市场平均收益水平，具有良好的投资价值。该指数由中证指数公司在引进国际指数编制和管理经验的基础上编制和维护，编制方法的透明度高，具有独立性。

中证全债指数是中证指数公司编制的综合反映银行间债券市场和沪深交易所债券市场的跨市场债券指数，具有很高的代表性。

因此本基金选用沪深 300 指数和中证全债指数加权作为业绩比较基准。

若未来市场发生变化导致此业绩比较基准不再适用或有更加适合的业绩比较基准，基金管理人有权根据市场发展状况及本基金的投资范围和投资策略，调整本基金的业绩比较基准。业绩比较基准的变更须经基金管理人和基金托管人协商一致，并在更新的招募说明书中列示，而无需召开基金份额持有人大会。

六、风险收益特征

本基金为混合型基金，其预期收益及预期风险水平高于债券型基金与货币市场基金，低于股票型基金。

七、侧袋机制的实施和投资运作安排

当基金持有特定资产且存在或潜在大额赎回申请时,根据最大限度保护基金份额持有人利益的原则,基金管理人经与基金托管人协商一致,并咨询会计师事务所意见后,可以依照法律法规及基金合同的约定启用侧袋机制,无需召开基金份额持有人大会审议。

八、基金投资组合报告

本报告期为 2023 年 10 月 1 日至 2023 年 12 月 31 日止。

1、报告期末基金资产组合情况

序号	项目	金额(元)	占基金总资产的比例(%)
1	权益投资	939,422.82	6.62
	其中:股票	939,422.82	6.62
2	基金投资	-	-
3	固定收益投资	2,548,572.60	17.95
	其中:债券	2,548,572.60	17.95
	资产支持证券	-	-
4	贵金属投资	-	-
5	金融衍生品投资	-	-
6	买入返售金融资产	4,999,699.35	35.22
	其中:买断式回购的买入返售金融资产	-	-
7	银行存款和结算备付金合计	4,888,875.79	34.44
8	其他资产	820,365.04	5.78
9	合计	14,196,935.60	100.00

2、报告期末按行业分类的股票投资组合

1) 报告期末按行业分类的境内股票投资组合

代码	行业类别	公允价值(元)	占基金资产净值比例(%)
A	农、林、牧、渔业	-	-
B	采矿业	187,534.00	1.47
C	制造业	556,688.82	4.36
D	电力、热力、燃气及水生产和供应业	-	-
E	建筑业	-	-
F	批发和零售业	-	-
G	交通运输、仓储和邮政业	-	-
H	住宿和餐饮业	-	-
I	信息传输、软件和信息技术服务业	195,200.00	1.53

J	金融业		-
K	房地产业		-
L	租赁和商务服务业		-
M	科学研究和技术服务业		-
N	水利、环境和公共设施管理业		-
O	居民服务、修理和其他服务业		-
P	教育		-
Q	卫生和社会工作		-
R	文化、体育和娱乐业		-
S	综合		-
	合计	939,422.82	7.35

2) 报告期末按行业分类的港股通投资股票投资组合

无

3、期末按公允价值占基金资产净值比例大小排序的股票投资明细

1) 报告期末按公允价值占基金资产净值比例大小排序的前十名股票投资明细

序号	股票代码	股票名称	数量(股)	公允价值(元)	占基金资产净值比例(%)
1	688366	昊海生科	2,458	266,176.82	2.08
2	600845	宝信软件	4,000	195,200.00	1.53
3	600547	山东黄金	8,200	187,534.00	1.47
4	300232	洲明科技	18,400	161,920.00	1.27
5	601600	中国铝业	22,800	128,592.00	1.01

4、期末按债券品种分类的债券投资组合

序号	债券品种	公允价值(元)	占基金资产净值比例(%)
1	国家债券	2,548,572.60	19.94
2	央行票据	-	-
3	金融债券	-	-
	其中:政策性金融债	-	-
4	企业债券	-	-
5	企业短期融资券	-	-
6	中期票据	-	-
7	可转债(可交换债)	-	-
8	同业存单	-	-
9	其他	-	-
10	合计	2,548,572.60	19.94

5、报告期末按公允价值占基金资产净值比例大小排序的前五名债券投资明细

序号	债券代码	债券名称	数量(张)	公允价值(元)	占基金资产净值比例(%)
1	019694	23 国债 01	25,000	2,548,572.60	19.94

6、报告期末按公允价值占基金资产净值比例大小排序的前十名资产支持证券投资明细

无

7、报告期末按公允价值占基金资产净值比例大小排序的前五名贵金属投资明细

无

8、报告期末按公允价值占基金资产净值比例大小排序的前五名权证投资明细

无

9、报告期末本基金投资的股指期货交易情况说明

(1) 报告期末本基金投资的股指期货持仓和损益明细

无

(2) 本基金投资股指期货的投资政策

本基金本报告期末未持有股指期货。

10、报告期末本基金投资的国债期货交易情况说明

(1) 本期国债期货投资政策

本基金本报告期末未投资国债期货。

(2) 报告期末本基金投资的国债期货持仓和损益明细

无

(3) 本期国债期货投资评价

本基金报告期内未参与国债期货投资。

11、投资组合报告附注

1) 本基金投资的前十名证券的发行主体本期是否出现被监管部门立案调查,或在报告编制日前一年内受到公开谴责、处罚的情形

本基金投资的前十名证券的发行主体未出现本期被监管部门立案调查或在报告编制日前一年内受到公开谴责、处罚的情形。

2) 基金投资的前十名股票是否超出基金合同规定的备选股票库

本报告期，基金投资的前十名股票未超出基金合同规定的备选股票库。

(3) 其他资产构成

序号	名称	金额(元)
1	存出保证金	10,881.40
2	应收证券清算款	809,383.79
3	应收股利	-
4	应收利息	-
5	应收申购款	99.85
6	其他应收款	-
7	其他	-
8	合计	820,365.04

(4) 报告期末持有的处于转股期的可转换债券明细

无

(5) 报告期末前十名股票中存在流通受限情况的说明

无

(6) 投资组合报告附注的其他文字描述部分

无

第十部分 基金的业绩

基金管理人依照恪尽职守、诚实信用、谨慎勤勉的原则管理和运用基金财产，但不保证基金一定盈利，也不保证最低收益。基金的过往业绩并不代表其未来表现。投资有风险，投资者在做出投资决策前应仔细阅读本基金的招募说明书及其更新。

一、基金净值表现

1、基金合同生效日为2017年9月13日，基金合同生效以来（截至2023年12月31日）的基金份额净值增长率及其与同期业绩比较基准收益率的比较如下表所示：

国金鑫瑞灵活配置 A

阶段	净值增长率 ①	净值增长率标准差②	业绩比较基准收益率③	业绩比较基准收益率标准差④	①—③	②—④
2017年9月13日（基金合同生效日）至2017年12月31日	3.07%	0.15%	2.30%	0.37%	0.77%	-0.22%
2018年1月1日至2018年12月31日	-12.35%	1.09%	-9.32%	0.67%	-3.03%	0.42%
2019年1月1日至2019年12月31日	39.20%	0.87%	20.09%	0.62%	19.11%	0.25%
2020年1月1日至2020年12月31日	-2.66%	0.87%	15.25%	0.70%	-17.91%	0.17%
2021年1月1日至2021年12月31日	-5.22%	0.34%	0.50%	0.59%	-5.72%	-0.25%
2022年1月1日至2022年12月31日	-27.33%	0.11%	-9.48%	0.64%	-17.85%	-0.53%
2023年1月1日至2023年12月31日	-2.78%	0.20%	-3.21%	0.42%	0.43%	-0.22%
2017年9月13日（基金合同生效日）至2023年12月31日	-18.05%	0.68%	13.05%	0.60%	-31.10%	0.08%

国金鑫瑞灵活配置 C

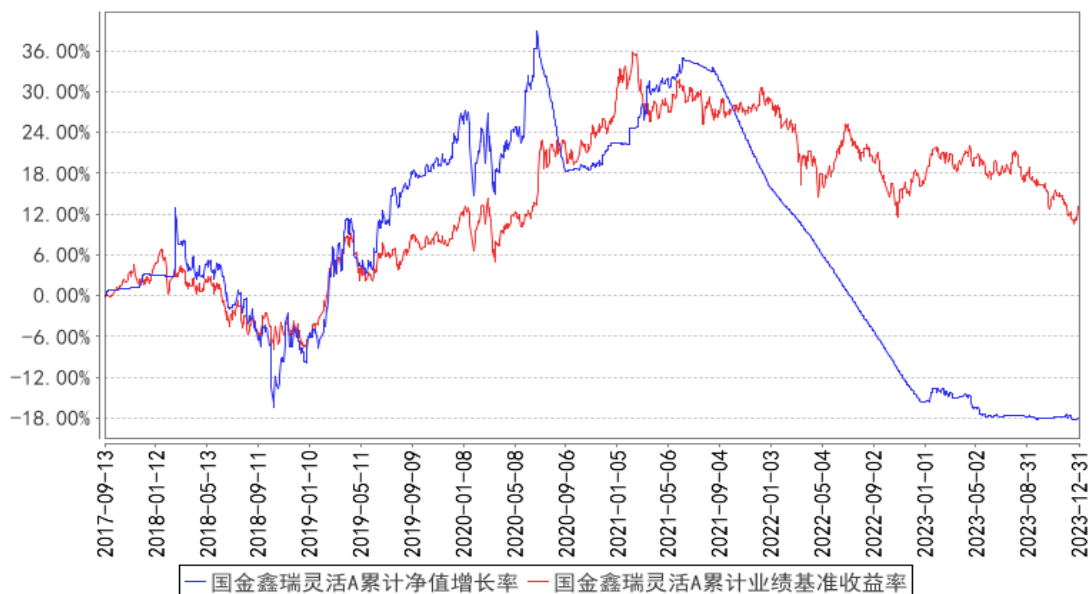
阶段	净值增长率 ①	净值增长率标准差②	业绩比较基准收益率③	业绩比较基准收益率标准差④	①—③	②—④
----	------------	-----------	------------	---------------	-----	-----

				④		
2023年3月20日(基金合同生效日)至2023年12月31日	-4.33%	0.16%	-4.69%	0.41%	0.36%	-0.25%

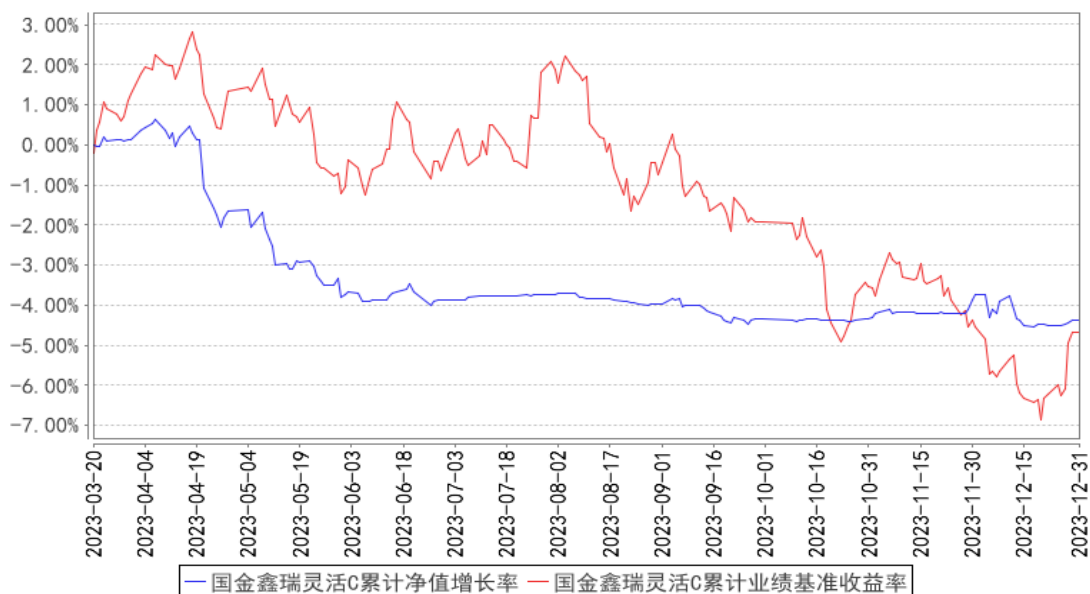
注：本基金的业绩比较基准为：沪深300指数收益率*50%+中证全债指数收益率*50%

2、自基金合同生效以来基金累计净值增长率变动及其与同期业绩比较基准收益率变动的比较

国金鑫瑞灵活A累计净值增长率与同期业绩比较基准收益率的历史走势对比图



国金鑫瑞灵活C累计净值增长率与同期业绩比较基准收益率的历史走势对比图



注：本基金A类份额基金合同生效日为2017年9月13日，图示日期为2017

年9月13日至2023年12月31日；本基金C类份额基金合同生效日为2023年3月20日，图示日期为2023年3月20日至2023年12月31日。

3、其他指标

注：无

第十一部分 基金的财产

一、基金资产总值

基金资产总值是指购买的各类证券及票据价值、银行存款本息和基金应收的申购基金款以及其他投资所形成的价值总和。

二、基金资产净值

基金资产净值是指基金资产总值减去基金负债后的价值。

三、基金财产的账户

基金托管人根据相关法律法规、规范性文件为本基金开立资金账户、证券账户以及投资所需的其他专用账户。开立的基金专用账户与基金管理人、基金托管人、基金销售机构和基金登记机构自有的财产账户以及其他基金财产账户相独立。

四、基金财产的保管和处分

本基金财产独立于基金管理人、基金托管人和基金销售机构的财产，并由基金托管人保管。基金管理人、基金托管人、基金登记机构和基金销售机构以其自有的财产承担其自身的法律责任，其债权人不得对本基金财产行使请求冻结、扣押或其他权利。除依法律法规和基金合同的规定处分外，基金财产不得被处分。

基金管理人、基金托管人因依法解散、被依法撤销或者被依法宣告破产等原因进行清算的，基金财产不属于其清算财产。基金管理人管理运作基金财产所产生的债权，不得与其固有资产产生的债务相互抵销；基金管理人管理运作不同基金的基金财产所产生的债权债务不得相互抵销。

第十二部分 基金资产的估值

一、估值日

本基金的估值日为本基金相关的证券交易场所的交易日以及国家法律法规规定需要对外披露基金净值的非交易日。

二、估值对象

基金所拥有的股票、权证、期货合约、债券和银行存款本息、应收款项、其它投资等资产及负债。

三、估值方法

1、证券交易所上市的有价证券的估值

(1) 交易所上市的有价证券(包括股票、权证等),以其估值日在证券交易所挂牌的市价(收盘价)估值;估值日无交易的,且最近交易日后经济环境未发生重大变化或证券发行机构未发生影响证券价格的重大事件的,以最近交易日的市价(收盘价)估值;如最近交易日后经济环境发生了重大变化或证券发行机构发生影响证券价格的重大事件的,可参考类似投资品种的现行市价及重大变化因素,调整最近交易市价,确定公允价格;

(2) 交易所市场上市交易或挂牌转让的不含权固定收益品种,选取第三方估值机构提供的相应品种当日的估值净价;交易所市场上市交易或挂牌转让的含权固定收益品种,选取第三方估值机构提供的相应品种当日的唯一估值净价或推荐估值净价;交易所市场上市交易的可转换债券,选取每日收盘价作为估值全价;

(3) 交易所市场挂牌转让的资产支持证券,鉴于目前尚不存在活跃市场而采用估值技术确定其公允价值。如基金管理人认为成本能够近似体现公允价值,基金管理人将持续评估上述做法的适当性,并在情况发生改变时做出适当调整。

2、处于未上市期间的有价证券应区分如下情况处理:

(1) 送股、转增股、配股和公开增发的新股,按估值日在证券交易所挂牌的同一股票的估值方法估值;该日无交易的,以最近一日的市价(收盘价)估值。

(2) 首次公开发行未上市的股票和权证,采用估值技术确定公允价值,在估值技术难以可靠计量公允价值的情况下,按成本估值。

(3) 首次公开发行有明确锁定期的股票,同一股票在交易所上市后,按交

易所上市的同一股票的估值方法估值；非公开发行有明确锁定期的股票，按监管机构或行业协会有关规定确定公允价值。

(4) 交易所市场发行未上市或未挂牌转让的债券，对存在活跃市场的情况下，以活跃市场上未经调整的报价作为计量日的公允价值；对于活跃市场报价未能代表计量日公允价值的情况下，对市场报价进行调整以确认计量日的公允价值；对于不存在市场活动或市场活动很少的情况下，则采用估值技术确定其公允价值。

3、全国银行间债券市场上不含权的固定收益品种，选取第三方估值机构提供的相应品种当日的估值净价；全国银行间债券市场上含权的固定收益品种，选取第三方估值机构提供的相应品种当日的唯一估值净价或推荐估值净价。对于含投资人回售权的固定收益品种，回售登记期截止日期（含当日）后未行使回售权的按照长待偿期所对应的价格进行估值。

银行间市场未上市，且第三方估值机构未提供估值价格的债券，在发行利率与二级市场利率不存在明显差异、未上市期间市场利率没有发生大的变动的情况下，按成本估值。

4、同一债券同时在两个或两个以上市场交易的，按债券所处的市场分别估值。

5、中小企业私募债券采用估值技术确定公允价值估值。如使用的估值技术难以确定和计量其公允价值的，按成本估值。如相关法律法规以及监管部门有最新规定的，从其规定。如有新增事项，按国家最新规定估值。

6、股指期货合约按估值当日结算价进行估值，估值当日无结算价的，且最近交易日后经济环境未发生重大变化的，采用最近交易日结算价估值。

7、如有确凿证据表明按上述方法进行估值不能客观反映其公允价值的，基金管理人可根据具体情况与基金托管人商定后，按最能反映公允价值的价格估值。

8、相关法律法规以及监管部门有强制规定的，从其规定。如有新增事项，按国家最新规定估值。

如基金管理人或基金托管人发现基金估值违反基金合同订明的估值方法、程序及相关法律法规的规定或者未能充分维护基金份额持有人利益时，应立即通知对方，共同查明原因，双方协商解决。

根据有关法律法规，基金资产净值计算和基金会计核算的义务由基金管理人

承担。本基金的基金会计责任方由基金管理人担任,因此,就与本基金有关的会计问题,如经相关各方在平等基础上充分讨论后,仍无法达成一致的意见,按照基金管理人对基金资产净值的计算结果对外予以公布。

四、估值程序

1、各类基金份额净值是按照每个工作日闭市后,该类基金资产净值除以当日该类基金份额的余额数量计算,均精确到 0.0001 元,小数点后第 5 位四舍五入。国家另有规定的,从其规定。

基金管理人每个工作日计算基金资产净值及各类基金份额净值,并按规定公告。

2、基金管理人应每个工作日对基金资产估值。但基金管理人根据法律法规或基金合同的规定暂停估值时除外。基金管理人每个工作日对基金资产估值后,将各类基金份额净值结果发送基金托管人,经基金托管人复核无误后,由基金管理人对外公布。

五、估值错误的处理

基金管理人和基金托管人将采取必要、适当、合理的措施确保基金资产估值的准确性、及时性。当任一类基金份额净值小数点后 4 位以内(含第 4 位)发生估值错误时,视为该类基金份额净值错误。

基金合同的当事人应按照以下约定处理:

1、估值错误类型

本基金运作过程中,如果由于基金管理人或基金托管人或登记机构或销售机构或投资人自身的过错造成估值错误,导致其他当事人遭受损失的,过错的责任人应当对由于该估值错误遭受损失当事人(“受损方”)的直接损失按下述“估值错误处理原则”给予赔偿,承担赔偿责任。

上述估值错误的主要类型包括但不限于:资料申报差错、数据传输差错、数据计算差错、系统故障差错、下达指令差错等。

2、估值错误处理原则

(1) 估值错误已发生,但尚未给当事人造成损失时,估值错误责任方应及时协调各方,及时进行更正,因更正估值错误发生的费用由估值错误责任方承担;由于估值错误责任方未及时更正已产生的估值错误,给当事人造成损失的,由估

值错误责任方对直接损失承担赔偿责任；若估值错误责任方已经积极协调，并且有协助义务的当事人有足够的时间进行更正而未更正，则其应当承担相应赔偿责任。估值错误责任方应对更正的情况向有关当事人进行确认，确保估值错误已得到更正。

(2) 估值错误的责任方对有关当事人的直接损失负责，不对间接损失负责，并且仅对估值错误的有关直接当事人负责，不对第三方负责。

(3) 因估值错误而获得不当得利的当事人负有及时返还不当得利的义务。但估值错误责任方仍应对估值错误负责。如果由于获得不当得利的当事人不返还或不全部返还不当得利造成其他当事人的利益损失(“受损方”)，则估值错误责任方应赔偿受损方的损失，并在其支付的赔偿金额的范围内对获得不当得利的当事人享有要求交付不当得利的权利；如果获得不当得利的当事人已经将此部分不当得利返还给受损方，则受损方应当将其已经获得的赔偿额加上已经获得的不当得利返还的总和超过其实际损失的差额部分支付给估值错误责任方。

(4) 估值错误调整采用尽量恢复至假设未发生估值错误的正确情形的方式。

3、估值错误处理程序

估值错误被发现后，有关的当事人应当及时进行处理，处理的程序如下：

(1) 查明估值错误发生的原因，列明所有的当事人，并根据估值错误发生的原因确定估值错误的责任方。

(2) 根据估值错误处理原则或当事人协商的方法对因估值错误造成的损失进行评估。

(3) 根据估值错误处理原则或当事人协商的方法由估值错误的责任方进行更正和赔偿损失。

(4) 根据估值错误处理的方法，需要修改基金登记机构交易数据的，由基金登记机构进行更正，并就估值错误的更正向有关当事人进行确认。

4、基金份额净值估值错误处理的方法如下：

(1) 任一类基金份额净值计算出现错误时，基金管理人应当立即予以纠正，通报基金托管人，并采取合理的措施防止损失进一步扩大。

(2) 错误偏差达到该类基金份额净值的 0.25%时，基金管理人应当通报基金托管人并报中国证监会备案；错误偏差达到该类基金份额净值的 0.5%时，基

金管理人应当公告。

(3) 前述内容如法律法规或监管机关另有规定的，从其规定处理。

六、暂停估值的情形

1、基金投资所涉及的证券、期货交易市场遇法定节假日或因其他原因暂停营业时。

2、因不可抗力致使基金管理人、基金托管人无法准确评估基金资产价值时。

3、当特定资产占前一估值日基金资产净值 50%以上的，经与基金托管人协商确认后，基金管理人应当暂停估值；

4、中国证监会和基金合同认定的其它情形。

七、基金净值的确认

用于基金信息披露的基金资产净值和各类基金份额净值由基金管理人负责计算，基金托管人负责进行复核。基金管理人应于每个开放日交易结束后计算当日的基金资产净值和各类基金份额净值并发送给基金托管人。基金托管人对净值计算结果复核确认后发送给基金管理人，由基金管理人对基金净值予以公布。

八、特殊情形的处理

1、基金管理人或基金托管人按估值方法的第 7 项进行估值时，所造成的误差不作为基金资产估值错误处理。

2、由于不可抗力原因，或由于证券/期货交易所、登记结算公司发送的数据错误等原因，基金管理人和基金托管人虽然已经采取必要、适当、合理的措施进行检查，但未能发现错误的，由此造成的基金资产估值错误，基金管理人和基金托管人免除赔偿责任，但基金管理人、基金托管人应当积极采取必要的措施消除或减轻由此造成的影响。

九、实施侧袋机制期间的基金资产估值

本基金实施侧袋机制的，应根据本部分的约定对主袋账户资产进行估值并披露主袋账户的基金净值信息，暂停披露侧袋账户份额净值。

第十三部分 基金的收益与分配

一、基金利润的构成

基金利润指基金利息收入、投资收益、公允价值变动收益和其他收入扣除相关费用后的余额，基金已实现收益指基金利润减去公允价值变动收益后的余额。

二、基金可供分配利润

基金可供分配利润指截至收益分配基准日基金未分配利润与未分配利润中已实现收益的孰低数。

三、基金收益分配原则

1、在符合有关基金分红条件的前提下，本基金每年收益分配次数最多为 6 次，每次收益分配比例不得低于该次可供分配利润的 10%，若基金合同生效不满 3 个月可不进行收益分配。

2、本基金收益分配方式分两种：现金分红与红利再投资，投资者可选择现金红利或将现金红利自动转为同一类别的基金份额进行再投资；若投资者不选择，本基金默认的收益分配方式是现金分红。

3、基金收益分配后各类基金份额净值不能低于面值，即基金收益分配基准日的各类基金份额净值减去每单位该类基金份额收益分配金额后不能低于面值。

4、由于本基金 A 类基金份额不收取销售服务费，而 C 类基金份额收取销售服务费，各基金份额类别对应的可供分配收益将有所不同。本基金同一类别的每一基金份额享有同等分配权。

5、法律法规或监管机关另有规定的，从其规定。

基金管理人在不违反法律法规、基金合同的约定以及对基金份额持有人利益无实质性不利影响的情况下，对上述原则进行修改或调整，而无需召开基金份额持有人大会审议。

四、收益分配方案

基金收益分配方案中应载明截止收益分配基准日的可供分配利润、基金收益分配对象、分配时间、分配数额及比例、分配方式等内容。

五、收益分配方案的确定、公告与实施

本基金收益分配方案由基金管理人拟定，并由基金托管人复核，在 2 日内在

指定媒介公告并报中国证监会备案。

基金红利发放日距离收益分配基准日（即可供分配利润计算截止日）的时间不得超过 15 个工作日。

六、基金收益分配中发生的费用

基金收益分配时所发生的银行转账或其他手续费用由投资者自行承担。当投资者相应类别基金份额的现金红利小于一定金额，不足以支付银行转账或其他手续费用时，基金登记机构可将基金份额持有人的现金红利自动转为同一类别的基金份额。红利再投资的计算方法，依照《业务规则》执行。

七、实施侧袋机制期间的收益分配

侧袋机制实施期间，主袋账户份额满足基金合同分红条款的，可对主袋账户份额进行收益分配，该分红条款不适用于侧袋账户份额。

第十四部分 基金费用与税收

一、基金费用的种类

- 1、基金管理人的管理费；
- 2、基金托管人的托管费；
- 3、从C类基金份额的基金财产中计提的销售服务费；
- 4、基金合同生效后与基金相关的信息披露费用；
- 5、基金合同生效后与基金相关的会计师费、律师费和诉讼费；
- 6、基金份额持有人大会费用；
- 7、基金的证券、期货交易费用；
- 8、基金的银行汇划费用；
- 9、基金的账户开户费用、账户维护费用；
- 10、按照国家有关规定和基金合同约定，可以在基金财产中列支的其他费用。

二、基金费用计提方法、计提标准和支付方式

1、基金管理人的管理费

本基金的管理费按前一日基金资产净值的0.70%年费率计提。管理费的计算方法如下：

$$H=E \times 0.70\% \div \text{当年天数}$$

H为每日应计提的基金管理费

E为前一日的基金资产净值

基金管理费每日计算，逐日累计至每月月末，按月支付，由基金管理人向基金托管人发送基金管理费划款指令，基金托管人复核后于次月前5个工作日内从基金财产中一次性支付给基金管理人。若遇法定节假日、公休假等，支付日期顺延。

2、基金托管人的托管费

本基金的托管费按前一日基金资产净值的0.2%的年费率计提。托管费的计算方法如下：

$$H=E \times 0.2\% \div \text{当年天数}$$

H为每日应计提的基金托管费

E 为前一日的基金资产净值

基金托管费每日计算,逐日累计至每月月末,按月支付,由基金管理人向基金托管人发送基金托管费划款指令,基金托管人复核后于次月前 5 个工作日内从基金财产中一次性支取。若遇法定节假日、公休日等,支付日期顺延。

3、销售服务费

本基金 A 类基金份额不收取销售服务费, C 类基金份额的销售服务费按前一日 C 类基金份额的基金资产净值的 0.40% 的年费率计提。计算方法如下:

$$H = E \times 0.40\% \div \text{当年天数}$$

H 为 C 类基金份额每日应计提的销售服务费

E 为 C 类基金份额前一日的基金资产净值

基金销售服务费每日计算,逐日累计至每月月末,按月支付,由基金管理人向基金托管人发送基金销售服务费划款指令,基金托管人复核后于次月前 5 个工作日内从基金财产中一次性支付给登记机构,由登记机构代付给销售机构。若遇法定节假日、公休日等,支付日期顺延。

上述“一、基金费用的种类中第 4—10 项费用”,根据有关法规及相应协议规定,按费用实际支出金额列入当期费用,由基金托管人从基金财产中支付。

三、不列入基金费用的项目

下列费用不列入基金费用:

1、基金管理人和基金托管人因未履行或未完全履行义务导致的费用支出或基金财产的损失。

2、基金管理人和基金托管人处理与基金运作无关的事项发生的费用。

3、基金合同生效前的相关费用。

4、其他根据相关法律法规及中国证监会的有关规定不得列入基金费用的项目。

四、实施侧袋机制期间的基金费用

本基金实施侧袋机制的,与侧袋账户有关的费用可以从侧袋账户中列支,但应待侧袋账户资产变现后方可列支,有关费用可酌情收取或减免,但不得收取管理费,详见招募说明书“侧袋机制”部分的规定或相关公告。

五、基金税收

本基金运作过程中涉及的各纳税主体，其纳税义务按国家税收法律、法规执行。

第十五部分 基金的会计与审计

一、基金会计政策

1、基金管理人为本基金的基金会计责任方。

2、基金的会计年度为公历年度的1月1日至12月31日；基金首次募集的会计年度按如下原则：如果基金合同生效少于2个月，可以并入下一个会计年度披露。

3、基金核算以人民币为记账本位币，以人民币元为记账单位。

4、会计制度执行国家有关会计制度。

5、本基金独立建账、独立核算。

6、基金管理人及基金托管人各自保留完整的会计账目、凭证并进行日常的会计核算，按照有关规定编制基金会计报表。

7、基金托管人每月与基金管理人就基金的会计核算、报表编制等进行核对并以书面方式确认。

二、基金的年度审计

1、基金管理人聘请与基金管理人、基金托管人相互独立的具有证券从业资格的会计师事务所及其注册会计师对本基金的年度财务报表进行审计。

2、会计师事务所更换经办注册会计师，应事先征得基金管理人同意。

3、基金管理人认为有充足理由更换会计师事务所，须通报基金托管人。更换会计师事务所需在2日内在指定媒介公告。

第十六部分 基金的信息披露

一、本基金的信息披露应符合《基金法》、《运作办法》、《信息披露办法》、基金合同及其他有关规定。

二、信息披露义务人

本基金信息披露义务人包括基金管理人、基金托管人、召集基金份额持有人大会的基金份额持有人等法律、行政法规和中国证监会规定的自然人、法人和非法人组织。

本基金信息披露义务人以保护基金份额持有人利益为根本出发点,按照法律法规和中国证监会的规定披露基金信息,并保证所披露信息的真实性、准确性、完整性、及时性、简明性和易得性。

本基金信息披露义务人应当在中国证监会规定时间内,将应予披露的基金信息通过符合中国证监会规定条件的用以进行信息披露的全国性报刊(以下简称“规定报刊”)及《信息披露办法》规定的互联网网站(以下简称“规定网站”)等媒介披露,并保证基金投资者能够按照基金合同约定的时间和方式查阅或者复制公开披露的信息资料。

三、本基金信息披露义务人承诺公开披露的基金信息,不得有下列行为:

- 1、虚假记载、误导性陈述或者重大遗漏。
- 2、对证券投资业绩进行预测。
- 3、违规承诺收益或者承担损失。
- 4、诋毁其他基金管理人、基金托管人或者基金销售机构。
- 5、登载任何自然人、法人和非法人组织的祝贺性、恭维性或推荐性的文字。
- 6、中国证监会禁止的其他行为。

四、本基金公开披露的信息应采用中文文本。同时采用外文文本的,基金信息披露义务人应保证不同文本的内容一致。不同文本之间发生歧义的,以中文文本为准。

本基金公开披露的信息采用阿拉伯数字;除特别说明外,货币单位为人民币元。

五、公开披露的基金信息

公开披露的基金信息包括:

(一) 基金招募说明书、基金合同、基金托管协议、基金产品资料概要

1、基金合同是界定基金合同当事人的各项权利、义务关系,明确基金份额持有人大会召开的规则及具体程序,说明基金产品的特性等涉及基金投资者重大利益的事项的法律文件。

2、基金招募说明书应当最大限度地披露影响基金投资者决策的全部事项,说明基金认购、申购和赎回安排、基金投资、基金产品特性、风险揭示、信息披露及基金份额持有人服务等内容。基金合同生效后,基金招募说明书的信息发生重大变更的,基金管理人应当在三个工作日内,更新基金招募说明书并登载在指定网站上;基金招募说明书其他信息发生变更的,基金管理人至少每年更新一次。基金终止运作的,基金管理人不再更新基金招募说明书。

3、基金托管协议是界定基金托管人和基金管理人在基金财产保管及基金运作监督等活动中的权利、义务关系的法律文件。

基金募集申请经中国证监会注册后,基金管理人在基金份额发售的3日前,将基金招募说明书、基金合同摘要登载在指定媒介上;基金管理人、基金托管人应当将基金合同、基金托管协议登载在网站上。

4、基金产品资料概要是基金招募说明书的摘要文件,用于向投资者提供简明的基金概要信息。基金合同生效后,基金产品资料概要的信息发生重大变更的,基金管理人应当在三个工作日内,更新基金产品资料概要,并登载在指定网站及基金销售机构网站或营业网点;基金产品资料概要其他信息发生变更的,基金管理人至少每年更新一次。基金终止运作的,基金管理人不再更新基金产品资料概要。

(二) 基金份额发售公告

基金管理人应当就基金份额发售的具体事宜编制基金份额发售公告,并在披露招募说明书的当日登载于指定媒介上。

(三) 基金合同生效公告

基金管理人应当在收到中国证监会确认文件的次日在指定媒介上登载基金合同生效公告。

(四) 基金净值信息

基金合同生效后, 在开始办理基金份额申购或者赎回前, 基金管理人应当至少每周在指定网站披露一次各类基金份额净值和各类基金份额累计净值。

在开始办理基金份额申购或者赎回后, 基金管理人应当在不晚于每个开放日的次日, 通过指定网站、基金销售机构网站或者营业网点披露开放日的各类基金份额净值和各类基金份额累计净值。

基金管理人应当在不晚于半年度和年度最后一日的次日, 在指定网站披露半年度和年度最后一日的各类基金份额净值和各类基金份额累计净值。

(五) 基金份额申购、赎回价格

基金管理人应当在基金合同、招募说明书等信息披露文件上载明基金份额申购、赎回价格的计算方式及有关申购、赎回费率, 并保证投资者能够在基金销售机构网站或营业网点查阅或者复制前述信息资料。

(六) 基金定期报告, 包括基金年度报告、基金中期报告和基金季度报告

基金管理人应当在每年结束之日起三个月内, 编制完成基金年度报告, 将年度报告登载在规定网站上, 并将年度报告提示性公告登载在规定报刊上。基金年度报告中的财务会计报告应当经过符合《中华人民共和国证券法》规定的会计师事务所审计。

基金管理人应当在上半年结束之日起两个月内, 编制完成基金中期报告, 将中期报告登载在规定网站上, 并将中期报告提示性公告登载在规定报刊上。

基金管理人应当在季度结束之日起 15 个工作日内, 编制完成基金季度报告, 将季度报告登载在规定网站上, 并将季度报告提示性公告登载在规定报刊上。

基金合同生效不足 2 个月的, 基金管理人可以不编制当期季度报告、中期报告或者年度报告。

如报告期内出现单一投资者持有基金份额达到或超过基金总份额 20% 的情形, 为保障其他投资者利益, 基金管理人至少应当在定期报告“影响投资者决策的其他重要信息”项下披露该投资者的类别、报告期末持有份额及占比、报告期内持有份额变化情况及本基金的特定风险, 中国证监会认定的特殊情形除外。

基金管理人应当在基金年度报告和中期报告中披露基金组合资产情况及其流动性风险分析等。

(七) 临时报告

本基金发生重大事件，有关信息披露义务人应当在 2 日内编制临时报告书，并登载在规定报刊和规定网站上。

前款所称重大事件，是指可能对基金份额持有人权益或者基金份额的价格产生重大影响的下列事件：

- 1、基金份额持有人大会的召开及决定的事项；
- 2、基金合同终止、基金清算；
- 3、转换基金运作方式、基金合并；
- 4、更换基金管理人、基金托管人、基金份额登记机构，基金改聘会计师事务所；
- 5、基金管理人委托基金服务机构代为办理基金的份额登记、核算、估值等事项，基金托管人委托基金服务机构代为办理基金的核算、估值、复核等事项；
- 6、基金管理人、基金托管人的法定名称、住所发生变更；
- 7、基金管理人变更持有百分之五以上股权的股东、基金管理人的实际控制人变更；
- 8、基金募集期延长或提前结束募集；
- 9、基金管理人的高级管理人员、基金经理和基金托管人专门基金托管部门负责人发生变动；
- 10、基金管理人的董事在最近 12 个月内变更超过百分之五十，基金管理人、基金托管人专门基金托管部门的主要业务人员在最近 12 个月内变动超过百分之三十；
- 11、涉及基金管理业务、基金财产、基金托管业务的诉讼或仲裁；
- 12、基金管理人或其高级管理人员、基金经理因基金管理业务相关行为受到重大行政处罚、刑事处罚，基金托管人或其专门基金托管部门负责人因基金托管业务相关行为受到重大行政处罚、刑事处罚；
- 13、基金管理人运用基金财产买卖基金管理人、基金托管人及其控股股东、实际控制人或者与其有重大利害关系的公司发行的证券或者承销期内承销的证券，或者从事其他重大关联交易事项，但中国证监会另有规定的除外；
- 14、基金收益分配事项；
- 15、管理费、托管费、销售服务费、申购费、赎回费等费用计提标准、计提

方式和费率发生变更；

- 16、任一类基金份额净值计价错误达该类基金份额净值百分之零点五；
- 17、本基金开始办理申购、赎回；
- 18、本基金发生巨额赎回并延期办理；
- 19、本基金连续发生巨额赎回并暂停接受赎回申请或延缓支付赎回款项；
- 20、本基金暂停接受申购、赎回申请或重新接受申购、赎回申请；
- 21、发生涉及基金申购、赎回事项调整或潜在影响投资者赎回等重大事项；
- 22、基金信息披露义务人认为可能对基金份额持有人权益或者基金份额的价格产生重大影响的其他事项或中国证监会规定的其他事项。

（八）澄清公告

在基金合同存续期限内，任何公共媒介中出现的或者在市场上流传的消息可能对基金份额价格产生误导性影响或者引起较大波动，以及可能损害基金份额持有人权益的，相关信息披露义务人知悉后应当立即对该消息进行公开澄清，并将有关情况立即报告中国证监会。

（九）基金份额持有人大会决议

基金份额持有人大会决定的事项，应当依法报中国证监会备案，并予以公告。

（十）实施侧袋机制期间的信息披露

本基金实施侧袋机制的，相关信息披露义务人应当根据法律法规、基金合同和招募说明书的规定进行信息披露，详见招募说明书“侧袋机制”部分的规定。

（十一）中国证监会规定的其他信息。

本基金投资中小企业私募债券后两个交易日内，基金管理人应在中国证监会指定媒介披露所投资中小企业私募债券的名称、数量、期限、收益率等信息，并在季度报告、中期报告、年度报告等定期报告和招募说明书（更新）等文件中披露中小企业私募债券的投资情况。

基金管理人在季度报告、中期报告、年度报告等定期报告和招募说明书（更新）等文件中披露股指期货交易情况，包括投资政策、持仓情况、损益情况、风险指标等，并充分揭示股指期货交易对基金总体风险的影响以及是否符合既定的投资政策和投资目标等。

本基金投资资产支持证券，基金管理人应在基金年报及中期报告中披露其持

有的资产支持证券总额、资产支持证券市值占基金净资产的比例和报告期内所有的资产支持证券明细。基金管理人应在基金季度报告中披露其持有的资产支持证券总额、资产支持证券市值占基金净资产的比例和报告期末按市值占基金净资产比例大小排序的前 10 名资产支持证券明细。

六、信息披露事务管理

基金管理人、基金托管人应当建立健全信息披露管理制度，指定专门部门及高级管理人员负责管理信息披露事务。

基金信息披露义务人公开披露基金信息，应当符合中国证监会相关基金信息披露内容与格式准则等法规的规定。

基金托管人应当按照相关法律法规、中国证监会的规定和基金合同的约定，对基金管理人编制的基金资产净值、各类基金份额净值、基金份额申购赎回价格、基金定期报告、更新的招募说明书、基金产品资料概要、基金清算报告等公开披露的相关基金信息进行复核、审查，并向基金管理人进行书面确认或者电子确认。

基金管理人、基金托管人应当在规定报刊中选择一家报刊披露本基金信息。基金管理人、基金托管人应当向中国证监会基金电子披露网站报送拟披露的基金信息，并保证相关报送信息的真实、准确、完整、及时。

基金管理人、基金托管人除依法在指定媒介上披露信息外，还可以根据需要在其他公共媒介披露信息，但是其他公共媒介不得早于指定媒介披露信息，并且在不同媒介上披露同一信息的内容应当一致。

为基金信息披露义务人公开披露的基金信息出具审计报告、法律意见书的专业机构，应当制作工作底稿，并将相关档案至少保存到基金合同终止后 10 年。

七、信息披露文件的存放与查阅

依法必须披露的信息发布后，基金管理人、基金托管人应当按照相关法律法规规定将信息置备于各自住所，供社会公众查阅、复制。

八、本基金信息披露事项以法律法规规定及本章节约定的内容为准。

第十七部分 侧袋机制

一、侧袋机制的实施条件

当基金持有特定资产且存在或潜在大额赎回申请时,根据最大限度保护基金份额持有人利益的原则,基金管理人经与基金托管人协商一致,并咨询会计师事务所意见后,可以依照法律法规及基金合同的约定启用侧袋机制。

基金管理人应当在启用侧袋机制后及时发布临时公告,并在五个工作日内聘请侧袋机制启用日发表意见且符合《中华人民共和国证券法》规定的会计师事务所进行审计并披露专项审计意见。

二、实施侧袋机制期间基金份额的申购与赎回

1、启用侧袋机制当日,基金登记机构以基金份额持有人的原有账户份额为基础,确认相应侧袋账户基金份额持有人名册和份额;当日收到的申购申请,按照启用侧袋机制后的主袋账户份额办理;当日收到的赎回申请,仅办理主袋账户的赎回申请并支付赎回款项。

2、实施侧袋机制期间,基金管理人不得办理侧袋账户份额的申购、赎回和转换;同时,基金管理人按照基金合同和招募说明书的约定办理主袋账户份额的赎回,并根据主袋账户运作情况确定是否暂停申购。

3、除基金管理人应按照主袋账户的份额净值办理主袋账户份额的申购和赎回外,本招募说明书“基金份额的申购与赎回”部分的申购、赎回规定适用于主袋账户份额。巨额赎回按照单个开放日内主袋账户份额净赎回申请超过前一开放日主袋账户总份额的10%认定。

三、实施侧袋机制期间的基金投资

侧袋机制实施期间,招募说明书“基金的投资”部分约定的投资组合比例、投资策略、组合限制、业绩比较基准、风险收益特征等约定仅适用于主袋账户。基金管理人计算各项投资运作指标和基金业绩指标时仅需考虑主袋账户资产。

基金管理人原则上应当在侧袋机制启用后20个交易日内完成对主袋账户投资组合的调整,因资产流动性受限等中国证监会规定的情形除外。

基金管理人不得在侧袋账户中进行除特定资产处置变现以外的其他投资操作。

四、实施侧袋机制期间的基金估值

本基金实施侧袋机制的,基金管理人和基金托管人应对主袋账户资产进行估值并披露主袋账户的基金净值信息,暂停披露侧袋账户份额净值。侧袋账户的会计核算应符合《企业会计准则》的相关要求。

五、实施侧袋机制期间的基金费用

1、本基金实施侧袋机制的,管理费和托管费、销售服务费按主袋账户基金资产净值作为基数计提。

2、与侧袋账户有关的费用可从侧袋账户中列支,但应待侧袋账户资产变现后方可列支,有关费用可酌情收取或减免,但不得收取管理费。

六、侧袋账户中特定资产的处置变现和支付

特定资产以可出售、可转让、恢复交易等方式恢复流动性后,基金管理人应当按照基金份额持有人利益最大化原则,采取将特定资产予以处置变现等方式,及时向侧袋账户份额持有人支付对应变现款项。

侧袋机制实施期间,无论侧袋账户资产是否全部完成变现,基金管理人都应当及时向侧袋账户全部份额持有人支付已变现部分对应的款项。若侧袋账户资产无法一次性完成处置变现,基金管理人在每次处置变现后均应按照相关法律法规要求及时发布临时公告。

侧袋账户资产全部完成变现并终止侧袋机制后,基金管理人应及时聘请符合《中华人民共和国证券法》规定的会计师事务所进行审计并披露专项审计意见。

七、侧袋机制的信息披露

1、临时公告

在启用侧袋机制、处置特定资产、终止侧袋机制以及发生其他可能对投资者利益产生重大影响的事项后基金管理人应及时发布临时公告。

2、基金净值信息

基金管理人应按照招募说明书“基金的信息披露”部分规定的基金净值信息披露方式和频率披露主袋账户份额的基金份额净值和基金份额累计净值。实施侧袋机制期间本基金暂停披露侧袋账户份额净值和累计净值。

3、定期报告

侧袋机制实施期间,基金管理人应当在基金定期报告中披露报告期内侧袋账

户相关信息，基金定期报告中的基金会计报表仅需针对主袋账户进行编制。会计师事务所对基金年度报告进行审计时，应对报告期内基金侧袋机制运行相关的会计核算和年度报告披露等发表审计意见。

八、特定资产处置清算

基金管理人将按照基金份额持有人利益最大化原则，采取将特定资产予以处置变现等方式，及时向侧袋账户份额持有人支付对应款项。

九、侧袋的审计

基金管理人应当在启用侧袋机制和终止侧袋机制后，及时聘请符合《中华人民共和国证券法》规定的会计师事务所进行审计并披露专项审计意见。

本部分关于侧袋机制的相关规定，凡是直接引用法律法规或监管规则的部分，如将来法律法规或监管规则修改导致相关内容被取消或变更的，基金管理人经与基金托管人协商一致并履行适当程序后，在对基金份额持有人利益无实质性不利影响的前提下，可直接对本部分内容进行修改和调整，无需召开基金份额持有人大会审议。

第十八部分 风险揭示

本基金存在的主要风险有：

一、市场风险

证券市场价格受到经济因素、政治因素、投资心理和交易制度等各种因素的影响，导致基金收益水平变化而产生风险，主要包括：

1、政策风险：因国家宏观政策（如货币政策、财政政策、行业政策、地区发展政策等）发生变化，导致市场价格波动而产生风险。

2、经济周期风险：随经济运行的周期性变化，证券市场的收益水平也呈周期性变化。基金投资于国债与上市公司的股票，收益水平也会随之变化，从而产生风险。

3、利率风险：金融市场利率的波动会导致证券市场价格和收益率的变动。利率直接影响着国债的价格和收益率，影响着企业的融资成本和利润。基金投资于国债和股票，其收益水平会受到利率变化的影响。

4、上市公司经营风险：上市公司的经营好坏受多种因素影响，如管理能力、财务状况、市场前景、行业竞争、人员素质等，这些都会导致企业的盈利发生变化。如果基金所投资的上市公司经营不善，其股票价格可能下跌，或者能够用于分配的利润减少，使基金投资收益下降。虽然基金可以通过投资多样化来分散这种非系统风险，但不能完全规避。

5、购买力风险：基金的利润将主要通过现金形式来分配，而现金可能因为通货膨胀的影响而导致购买力下降，从而使基金的实际收益下降。

二、信用风险

基金在交易过程中可能发生交收违约或者所投资债券的发行人违约、拒绝支付到期本息的情况，从而导致基金财产损失。

三、管理风险

在基金管理运作过程中基金管理人的知识、经验、判断、决策、技能等，会影响其对信息的占有和对经济形势、证券价格走势的判断，从而影响基金收益水平。因此，本基金的收益水平与本基金管理人的管理水平、管理手段和管理技术等相关性较大。因此本基金可能因为基金管理人的因素而影响基金收益水平。

四、流动性风险

本基金属于开放式基金，在基金的所有开放日，基金管理人都有义务接受投资者的申购、赎回和基金间转换。由于应对基金赎回和基金间转换的经验不足，加之中国股票市场波动性较大，在市场下跌时经常出现交易量急剧减少的情况，如果在这时出现较大数额的基金赎回和基金间转换申请，则使基金资产变现困难，基金面临流动性风险。

五、基金间转换所产生的风险

在基金间转换时，可能使相关的基金的规模发生较大改变，从而对转出和转入基金的原持有人利益产生影响。

六、启用侧袋机制的风险

侧袋机制是一种流动性风险管理工具，是将特定资产分离至专门的侧袋账户进行处置清算，并以处置变现后的款项向基金份额持有人进行支付，目的在于有效隔离并化解风险。但基金启用侧袋机制后，侧袋账户份额将停止披露各类基金份额净值，并不得办理申购、赎回和转换，仅主袋账户份额正常开放赎回，因此启用侧袋机制时持有基金份额的持有人将在启用侧袋机制后同时持有主袋账户份额和侧袋账户份额，侧袋账户份额不能赎回，其对应特定资产的变现时间具有不确定性，最终变现价格也具有不确定性并且有可能大幅低于启用侧袋机制时的特定资产的估值，基金份额持有人可能因此面临损失。

实施侧袋机制期间，因本基金不披露侧袋账户份额的净值，即便基金管理人在基金定期报告中披露报告期末特定资产可变现净值或净值区间的，也不作为特定资产最终变现价格的承诺，因此对于特定资产的公允价值和最终变现价格，基金管理人不承担任何保证和承诺的责任。

基金管理人将根据主袋账户运作情况合理确定申购政策，因此实施侧袋机制后主袋账户份额存在暂停申购的可能。

启用侧袋机制后，基金管理人计算各项投资运作指标和基金业绩指标时仅需考虑主袋账户资产，基金业绩指标应当以主袋账户资产为基准，因此本基金披露的业绩指标不能反映特定资产的真实价值及变化情况。

对于各类流动性风险管理工具的使用，基金管理人将依照严格审批、审慎决策的原则，及时有效地对风险进行监测和评估，使用前经过内部审批程序并与基

金托管人协商一致。在实际运用各类流动性风险管理工具时,投资者的赎回申请、赎回款项支付等可能受到相应影响,基金管理人将严格依照法律法规及基金合同的约定进行操作,全面保障投资者的合法权益。

七、本基金的特有风险

1、本基金是混合型基金,股市、债市的变化将影响到基金业绩表现,无法完全规避证券市场的下跌风险。本基金管理人将发挥专业研究优势,加强对市场、上市公司基本面和固定收益类产品的深入研究,持续优化组合配置,以控制特定风险。

2、本基金可投资于新股市场。由于新股发行政策、新股发行机制等影响新股发行的因素变动,将进一步影响本基金的股票资产配置,从而影响本基金的风险收益水平。另外,新股配售比例、中签率的不确定性,或其他发售方式的不确定性,也可能使本基金面临突破投资比例限制的风险。

3、本基金可投资中小企业私募债,中小企业私募债由于发行人自身特点,存在一定的违约风险。同时单只债券发行规模较小,且只能通过两大交易所特定渠道进行转让交易,存在流动性风险。

4、本基金可投资股指期货,股指期货采用保证金交易制度,由于保证金交易具有杠杆性,当出现不利行情时,股价指数微小的变动就可能会使投资人权益遭受较大损失。股指期货采用每日无负债结算制度,如果没有在规定的时间内补足保证金,按规定将被强制平仓,可能给投资带来重大损失。

5、权证是一种高杠杆投资工具,在存续期间均会与标的证券的市场价格发生互动关系,标的证券市价的微小变化可能会引起权证价格的剧烈波动,进而可能使投资人权益遭受较大损失。权证与绝大多数标的证券不同,有一定的存续期间,且时间价值会随着到期日的临近而递减,即使标的证券市场价格维持不变,权证价格仍有可能随着时间的变化而下跌甚至会变得毫无价值。

八、其他风险

1、因技术因素而产生的风险,如电脑系统不可靠产生的风险。

2、因基金业务快速发展而在制度建设、人员配备、内控制度建立等方面不完善而产生的风险。

3、因人为因素而产生的风险,如内幕交易、欺诈行为等产生的风险。

- 4、对主要业务人员如基金经理的依赖而可能产生的风险。
- 5、因业务竞争压力可能产生的风险。
- 6、战争、自然灾害等不可抗力可能导致基金资产的损失，影响基金收益水平，从而带来风险。
- 7、其他意外导致的风险。

第十九部分 基金合同的变更、终止与基金财产的清算

一、基金合同的变更

1、变更基金合同涉及法律法规规定或基金合同约定应经基金份额持有人大会决议通过的事项的，应召开基金份额持有人大会决议通过。对于可不经基金份额持有人大会决议通过的事项，由基金管理人和基金托管人同意后变更并公告，并报中国证监会备案。

2、关于基金合同变更的基金份额持有人大会决议自生效后方可执行，并自决议生效后两日内在指定媒介公告。

二、基金合同的终止事由

有下列情形之一的，基金合同应当终止：

- 1、基金份额持有人大会决定终止的；
- 2、基金管理人、基金托管人职责终止，在 6 个月内没有新基金管理人、新基金托管人承接的；
- 3、基金合同约定的其他情形；
- 4、相关法律法规和中国证监会规定的其他情况。

三、基金财产的清算

1、基金财产清算小组：自出现基金合同终止事由之日起 30 个工作日内成立清算小组，基金管理人组织基金财产清算小组并在中国证监会的监督下进行基金清算。

2、基金财产清算小组组成：基金财产清算小组成员由基金管理人、基金托管人、具有从事证券相关业务资格的注册会计师、律师以及中国证监会指定的人员组成。基金财产清算小组可以聘用必要的工作人员。

3、基金财产清算小组职责：基金财产清算小组负责基金财产的保管、清理、估价、变现和分配。基金财产清算小组可以依法进行必要的民事活动。

4、基金财产清算程序：

- (1) 基金合同终止情形出现时，由基金财产清算小组统一接管基金；
- (2) 对基金财产和债权债务进行清理和确认；
- (3) 对基金财产进行估值和变现；

(4) 制作清算报告;

(5) 聘请会计师事务所对清算报告进行外部审计, 聘请律师事务所对清算报告出具法律意见书;

(6) 将清算报告报中国证监会备案并公告;

(7) 对基金剩余财产进行分配。

5、基金财产清算的期限为 6 个月。

四、清算费用

清算费用是指基金财产清算小组在进行基金清算过程中发生的所有合理费用, 清算费用由基金财产清算小组优先从基金财产中支付。

五、基金财产清算剩余资产的分配

依据基金财产清算的分配方案, 将基金财产清算后的全部剩余资产扣除基金财产清算费用、交纳所欠税款并清偿基金债务后, 按基金份额持有人持有的基金份额比例进行分配。

六、基金财产清算的公告

清算过程中的有关重大事项须及时公告; 基金财产清算报告经具有证券、期货相关业务资格的会计师事务所审计并由律师事务所出具法律意见书后报中国证监会备案并公告。基金财产清算公告于基金财产清算报告报中国证监会备案后 5 个工作日内由基金财产清算小组进行公告, 基金财产清算小组应当将清算报告登载在规定网站上, 并将清算报告提示性公告登载在规定报刊上。

七、基金财产清算账册及文件的保存

基金财产清算账册及有关文件由基金托管人保存 15 年以上。

第二十部分 基金合同的内容摘要

一、基金合同当事人及权利义务

(一) 基金管理人简况

名称：国金基金管理有限公司

住所：北京市怀柔区府前街三号楼 3-6

法定代表人：邵海波

成立日期：2011 年 11 月 2 日

批准设立机关及批准设立文号：中国证监会证监许可[2011]1661 号

组织形式：有限责任公司

注册资本：人民币 3.6 亿元

存续期限：持续经营

联系电话：010-88005888

(二)、基金管理人的权利与义务

1、根据《基金法》、《运作办法》及其他有关规定，基金管理人的权利包括但不限于：

(1) 依法募集资金。

(2) 自基金合同生效之日起，根据法律法规和基金合同独立运用并管理基金财产。

(3) 依照基金合同收取基金管理费以及法律法规规定或中国证监会批准的其他费用。

(4) 销售基金份额。

(5) 按照规定召集基金份额持有人大会。

(6) 依据基金合同及有关法律规规定监督基金托管人，如认为基金托管人违反了基金合同及国家有关法律规定，应呈报中国证监会和其他监管部门，并采取必要措施保护基金投资者的利益。

(7) 在基金托管人更换时，提名新的基金托管人。

(8) 选择、更换基金销售机构，对基金销售机构的相关行为进行监督和处理。

(9) 担任或委托其他符合条件的机构担任基金登记机构办理基金登记业务并获得基金合同规定的费用。

(10) 依据基金合同及有关法律的规定决定基金收益的分配方案。

(11) 在基金合同约定的范围内, 拒绝或暂停受理申购与赎回申请。

(12) 依照法律法规为基金的利益对被投资公司行使股东权利, 为基金的利益行使因基金财产投资于证券所产生的权利。

(13) 在法律法规允许的前提下, 为基金的利益依法为基金进行融资。

(14) 以基金管理人的名义, 代表基金份额持有人的利益行使诉讼权利或者实施其他法律行为。

(15) 选择、更换律师事务所、会计师事务所、证券经纪商、期货经纪机构或其他为基金提供服务的外部机构。

(16) 在符合有关法律、法规的前提下, 制订和调整有关基金认购、申购、赎回、转换和非交易过户等业务规则。

(17) 法律法规和基金合同约定的其他权利。

2、根据《基金法》、《运作办法》及其他有关规定, 基金管理人的义务包括但不限于:

(1) 依法募集资金, 办理或者委托经中国证监会认定的其他机构代为办理基金份额的发售、申购、赎回和登记事宜。

(2) 办理基金备案手续。

(3) 自基金合同生效之日起, 以诚实信用、谨慎勤勉的原则管理和运用基金财产。

(4) 配备足够的具有专业资格的人员进行基金投资分析、决策, 以专业化的经营方式管理和运作基金财产。

(5) 建立健全内部风险控制、监察与稽核、财务管理及人事管理等制度, 保证所管理的基金财产和基金管理人的财产相互独立, 对所管理的不同基金分别管理, 分别记账, 进行证券投资。

(6) 除依据《基金法》、基金合同及其他有关规定外, 不得利用基金财产为自己及任何第三人谋取利益, 不得委托第三人运作基金财产。

(7) 依法接受基金托管人的监督;

(8) 采取适当合理的措施使计算基金份额认购、申购、赎回和注销价格的方法符合基金合同等法律文件的规定,按有关规定计算并公告基金净值信息,确定基金份额申购、赎回的价格;

(9) 进行基金会计核算并编制基金财务会计报告;

(10) 编制季度报告、中期报告和年度基金报告。

(11) 严格按照《基金法》、基金合同及其他有关规定,履行信息披露及报告义务。

(12) 保守基金商业秘密,不泄露基金投资计划、投资意向等。除《基金法》、基金合同及其他有关规定另有规定外,在基金信息公开披露前应予保密,不向他人泄露。

(13) 按基金合同的约定确定基金收益分配方案,及时向基金份额持有人分配基金收益。

(14) 按规定受理申购与赎回申请,及时、足额支付赎回款项。

(15) 依据《基金法》、基金合同及其他有关规定召集基金份额持有人大会或配合基金托管人、基金份额持有人依法召集基金份额持有人大会。

(16) 按规定保存基金财产管理业务活动的会计账册、报表、记录和其他相关资料 15 年以上。

(17) 确保需要向基金投资者提供的各项文件或资料在规定时间发出,并且保证投资者能够按照基金合同规定的时间和方式,随时查阅到与基金有关的公开资料,并在支付合理成本的前提下得到有关资料的复印件。

(18) 组织并参加基金财产清算小组,参与基金财产的保管、清理、估价、变现和分配。

(19) 面临解散、依法被撤销或者被依法宣告破产时,及时报告中国证监会并通知基金托管人。

(20) 因违反基金合同导致基金财产的损失或损害基金份额持有人合法权益时,应当承担赔偿责任,其赔偿责任不因其退任而免除。

(21) 监督基金托管人按法律法规和基金合同规定履行自己的义务,基金托管人违反基金合同造成基金财产损失时,基金管理人应为基金份额持有人利益向基金托管人追偿。

(22) 当基金管理人将其义务委托第三方处理时,应当对第三方处理有关基金事务的行为承担责任。

(23) 以基金管理人名义,代表基金份额持有人利益行使诉讼权利或实施其他法律行为。

(24) 基金管理人在募集期间未能达到基金的备案条件,基金合同不能生效,基金管理人承担全部募集费用,将已募集资金并加计银行同期活期存款利息在基金募集期结束后 30 日内退还基金认购人;

(25) 执行生效的基金份额持有人大会的决议;

(26) 建立并保存基金份额持有人名册;

(27) 法律法规及中国证监会规定的和基金合同约定的其他义务。

(三) 基金托管人简况

名称: 兴业银行股份有限公司

住所: 福州市湖东路 154 号

法定代表人: 吕家进

成立时间: 1988 年 8 月 22 日

批准设立机关和批准设立文号: 中国人民银行总行, 银复[1988]347 号

基金托管资格批文及文号: 证监基金字[2005]74 号

组织形式: 股份有限公司

注册资本: 207.74 亿元人民币

存续期间: 持续经营

经营范围: 吸收公众存款; 发放短期、中期和长期贷款; 办理国内外结算; 办理票据贴现; 发行金融债券; 代理发行、代理兑付、承销政府债券; 买卖政府债券; 从事同业拆借; 买卖、代理买卖外汇; 提供信用证服务及担保; 代理收付款项及代理保险业务; 提供保管箱服务; 经中国人民银行和国家外汇管理局批准的其他业务。

(四) 基金托管人的权利与义务

1、根据《基金法》、《运作办法》及其他有关规定,基金托管人的权利包括但不限于:

(1) 自基金合同生效之日起,依法律法规和基金合同的规定安全保管基金

财产。

(2) 依基金合同约定获得基金托管费以及法律法规规定或监管部门批准的其他费用。

(3) 监督基金管理人对本基金的投资运作, 如发现基金管理人违反基金合同及国家法律法规行为, 对基金财产、其他当事人的利益造成重大损失的情形, 应呈报中国证监会, 并采取必要措施保护基金投资者的利益。

(4) 根据相关市场规则, 为基金开设资金帐户、证券账户等投资所需账户、为基金办理证券交易资金清算。

(5) 提议召开或召集基金份额持有人大会。

(6) 在基金管理人更换时, 提名新的基金管理人。

(7) 法律法规和基金合同规定的其他权利。

2、根据《基金法》、《运作办法》及其他有关规定, 基金托管人的义务包括但不限于:

(1) 以诚实信用、勤勉尽责的原则持有并安全保管基金财产。

(2) 设立专门的基金托管部门, 具有符合要求的营业场所, 配备足够的、合格的熟悉基金托管业务的专职人员, 负责基金财产托管事宜。

(3) 建立健全内部风险控制、监察与稽核、财务管理及人事管理等制度, 确保基金财产的安全, 保证其托管的基金财产与基金托管人自有财产以及不同的基金财产相互独立; 对所托管的不同的基金分别设置账户, 独立核算, 分账管理, 保证不同基金之间在账户设置、资金划拨、账册记录等方面相互独立。

(4) 除依据《基金法》、基金合同及其他有关规定外, 不得利用基金财产为自己及任何第三人谋取利益, 不得委托第三人托管基金财产。

(5) 保管由基金管理人代表基金签订的与基金有关的重大合同及有关凭证。

(6) 按规定开设基金财产的资金账户、证券账户等投资所需账户, 按照基金合同的约定, 根据基金管理人的投资指令, 及时办理清算、交割事宜。

(7) 保守基金商业秘密, 除《基金法》、基金合同及其他有关规定另有规定外, 在基金信息公开披露前予以保密, 不得向他人泄露。

(8) 复核、审查基金管理人计算的基金资产净值、基金份额申购、赎回价格。

(9) 办理与基金托管业务活动有关的信息披露事项。

(10) 对基金财务会计报告、季度报告、中期报告和年度基金报告出具意见，说明基金管理人在各重要方面的运作是否严格按照基金合同的规定进行。如果基金管理人未执行基金合同规定的行为，还应当说明基金托管人是否采取了适当的措施。

(11) 保存基金托管业务活动的记录、账册、报表和其他相关资料 15 年以上。

(12) 建立并保存基金份额持有人名册。

(13) 按规定制作相关账册并与基金管理人核对。

(14) 依据基金管理人的指令或有关规定向基金份额持有人支付基金收益和赎回款项。

(15) 依据《基金法》、基金合同及其他有关规定，召集基金份额持有人大会或配合基金管理人、基金份额持有人依法召集基金份额持有人大会。

(16) 按照法律法规和基金合同的规定监督基金管理人的投资运作。

(17) 参加基金财产清算小组，参与基金财产的保管、清理、估价、变现和分配。

(18) 面临解散、依法被撤销或者被依法宣告破产时，及时报告中国证监会和银行监管机构，并通知基金管理人。

(19) 因违反基金合同导致基金财产损失时，应承担赔偿责任，其赔偿责任不因其退任而免除。

(20) 按规定监督基金管理人按法律法规和基金合同规定履行自己的义务，基金管理人因违反基金合同造成基金财产损失时，应为基金份额持有人利益向基金管理人追偿。

(21) 执行生效的基金份额持有人大会的决议。

(22) 法律法规及中国证监会规定的和基金合同约定的其他义务。

(五) 基金份额持有人

基金投资者持有本基金基金份额的行为即视为对基金合同的承认和接受，基金投资者自依据基金合同取得基金份额，即成为本基金份额持有人和基金合同的当事人，直至其不再持有本基金的基金份额。基金份额持有人作为基金合同当事

人并不以在基金合同上书面签章或签字为必要条件。

同一类别的每份基金份额具有同等的合法权益。

1、根据《基金法》、《运作办法》及其他有关规定，基金份额持有人的权利包括但不限于：

- (1) 分享基金财产收益。
- (2) 参与分配清算后的剩余基金财产。
- (3) 依法申请赎回其持有的基金份额。
- (4) 按照规定要求召开基金份额持有人大会或者召集基金份额持有人大会。
- (5) 出席或者委派代表出席基金份额持有人大会，对基金份额持有人大会审议事项行使表决权。
- (6) 查阅或者复制公开披露的基金信息资料。
- (7) 监督基金管理人的投资运作。
- (8) 对基金管理人、基金托管人、基金服务机构损害其合法权益的行为依法提起诉讼或仲裁。
- (9) 法律法规和基金合同规定的其他权利。

2、根据《基金法》、《运作办法》及其他有关规定，基金份额持有人的义务包括但不限于：

- (1) 认真阅读并遵守基金合同、招募说明书等信息披露文件；
- (2) 了解所投资基金产品，了解自身风险承受能力，自主判断基金的投资价值，自主做出投资决策，自行承担投资风险。
- (3) 关注基金信息披露，及时行使权利和履行义务。
- (4) 缴纳基金认购、申购款项及法律法规和基金合同所规定的费用。
- (5) 在其持有的基金份额范围内，承担基金亏损或者基金合同终止的有限责任。
- (6) 不从事任何有损基金及其他基金合同当事人合法权益的活动。
- (7) 执行生效的基金份额持有人大会的决议。
- (8) 返还在基金交易过程中因任何原因获得的不当得利。
- (9) 法律法规及中国证监会规定的和基金合同约定的其他义务。

二、基金份额持有人大会

基金份额持有人大会由基金份额持有人组成，基金份额持有人的合法授权代

表有权代表基金份额持有人出席会议并表决。除法律法规另有规定或基金合同另有约定外，基金份额持有人持有的每一基金份额拥有平等的投票权。

(一) 召开事由

1、当出现或需要决定下列事由之一的，应当召开基金份额持有人大会：

- (1) 终止基金合同。
- (2) 更换基金管理人。
- (3) 更换基金托管人。
- (4) 转换基金运作方式。
- (5) 提高基金管理人、基金托管人的报酬标准或提高销售服务费率。
- (6) 变更基金类别。
- (7) 本基金与其他基金的合并。
- (8) 变更基金投资目标、范围或策略。
- (9) 变更基金份额持有人大会程序。
- (10) 基金管理人或基金托管人要求召开基金份额持有人大会。

(11) 单独或合计持有本基金总份额 10%以上（含 10%）基金份额的基金份额持有人（以基金管理人收到提议当日的基金份额计算，下同）就同一事项书面要求召开基金份额持有人大会。

(12) 对基金合同当事人权利和义务产生重大影响的其他事项。

(13) 法律法规、基金合同或中国证监会规定的其他应当召开基金份额持有人大会的事项。

2、以下情况可由基金管理人和基金托管人协商后修改，不需召开基金份额持有人大会：

- (1) 调低基金管理费、基金托管费。
- (2) 法律法规要求增加的基金费用的收取。
- (3) 在法律法规和基金合同规定的范围内且对基金份额持有人利益无实质性不利影响的前提下调整本基金的申购费率、调低赎回费率和销售服务费率。
- (4) 因相应的法律法规发生变动而应当对基金合同进行修改。
- (5) 对基金合同的修改对基金份额持有人利益无实质性不利影响或修改不涉及基金合同当事人权利义务关系发生重大变化。
- (6) 按照法律法规和基金合同规定不需召开基金份额持有人大会的其他情

形。

(二) 会议召集人及召集方式

1、除法律法规规定或基金合同另有约定外，基金份额持有人大会由基金管理人召集；

2、基金管理人未按规定召集或不能召集时，由基金托管人召集。

3、基金托管人认为有必要召开基金份额持有人大会的，应当向基金管理人提出书面提议。基金管理人应当自收到书面提议之日起 10 日内决定是否召集，并书面告知基金托管人。基金管理人决定召集的，应当自出具书面决定之 60 日内召开；基金管理人决定不召集，基金托管人仍认为有必要召开的，应当由基金托管人自行召集，并自出具书面决定之日起 60 日内召开并告知基金管理人，基金管理人应当配合。

4、代表基金份额 10%以上（含 10%）的基金份额持有人就同一事项书面要求召开基金份额持有人大会，应当向基金管理人提出书面提议。基金管理人应当自收到书面提议之日起 10 日内决定是否召集，并书面告知提出提议的基金份额持有人代表和基金托管人。基金管理人决定召集的，应当自出具书面决定之日起 60 日内召开；基金管理人决定不召集，代表基金份额 10%以上（含 10%）的基金份额持有人仍认为有必要召开的，应当向基金托管人提出书面提议。基金托管人应当自收到书面提议之日起 10 日内决定是否召集，并书面告知提出提议的基金份额持有人代表和基金管理人；基金托管人决定召集的，应当自出具书面决定之日起 60 日内召开并告知基金管理人，基金管理人应当配合。

5、代表基金份额 10%以上（含 10%）的基金份额持有人就同一事项要求召开基金份额持有人大会，而基金管理人、基金托管人都不召集的，单独或合计代表基金份额 10%以上（含 10%）的基金份额持有人有权自行召集，并至少提前 30 日报中国证监会备案。基金份额持有人依法自行召集基金份额持有人大会的，基金管理人、基金托管人应当配合，不得阻碍、干扰。

6、基金份额持有人会议的召集人负责选择确定开会时间、地点、方式和权益登记日。

(三) 召开基金份额持有人大会的通知时间、通知内容、通知方式

1、召开基金份额持有人大会，召集人应于会议召开前 30 日，在指定媒介公告。基金份额持有人大会通知应至少载明以下内容：

- (1) 会议召开的时间、地点和会议形式;
- (2) 会议拟审议的事项、议事程序和表决方式;
- (3) 有权出席基金份额持有人大会的基金份额持有人的权益登记日;
- (4) 授权委托证明的内容要求(包括但不限于代理人身份,代理权限和代理有效期限等)、送达时间和地点;
- (5) 会务常设联系人姓名及联系电话;
- (6) 出席会议者必须准备的文件和必须履行的手续;
- (7) 召集人需要通知的其他事项。

2、采取通讯开会方式并进行表决的情况下,由会议召集人决定在会议通知中说明本次基金份额持有人大会所采取的具体通讯方式、委托的公证机关及其联系方式和联系人、书面表决意见寄交的截止时间和收取方式。

3、如召集人为基金管理人,还应另行书面通知基金托管人到指定地点对表决意见的计票进行监督;如召集人为基金托管人,则应另行书面通知基金管理人到指定地点对表决意见的计票进行监督;如召集人为基金份额持有人,则应另行书面通知基金管理人和基金托管人到指定地点对表决意见的计票进行监督。基金管理人或基金托管人拒不派代表对表决意见的计票进行监督的,不影响表决意见的计票效力。

(四) 基金份额持有人出席会议的方式

基金份额持有人大会可通过现场开会方式、通讯开会方式或法律法规或监管机构允许的其他方式召开,会议的召开方式由会议召集人确定。

1、现场开会。由基金份额持有人本人出席或以代理投票授权委托证明委派代表出席,现场开会时基金管理人和基金托管人的授权代表应当列席基金份额持有人大会,基金管理人或基金托管人不派代表列席的,不影响表决效力。现场开会同时符合以下条件时,可以进行基金份额持有人大会议程。

(1) 亲自出席会议者持有基金份额的凭证、受托出席会议者出具的委托人持有基金份额的凭证及委托人的代理投票授权委托证明符合法律法规、基金合同和会议通知的规定,并且持有基金份额的凭证与基金管理人持有的登记资料相符。

(2) 经核对,汇总到会者出示的在权益登记日持有基金份额的凭证显示,有效的基金份额不少于本基金在权益登记日基金总份额的二分之一(含二分之一)。

若到会者在权益登记日代表的有效的基金份额少于本基金在权益登记日基金总份额的二分之一，召集人可以在原公告的基金份额持有人大会召开时间的3个月以后、6个月以内，就原定审议事项重新召集基金份额持有人大会。重新召集的基金份额持有人大会到会者在权益登记日代表的有效的基金份额应不少于本基金在权益登记日基金总份额的三分之一（含三分之一）。

2、通讯开会。通讯开会系指基金份额持有人将其对表决事项的投票以书面形式在表决截止日以前送达至召集人指定的地址。通讯开会应以书面方式进行表决。

在同时符合以下条件时，通讯开会的方式视为有效：

（1）会议召集人按基金合同约定公布会议通知后，在2个工作日内连续公布相关提示性公告。

（2）召集人按基金合同约定通知基金托管人（如果基金托管人为召集人，则为基金管理人）到指定地点对书面表决意见的计票进行监督。会议召集人在基金托管人（如果基金托管人为召集人，则为基金管理人）和公证机关的监督下按照会议通知规定的方式收取基金份额持有人的书面表决意见；基金托管人或基金管理人经通知不参加收取书面表决意见的，不影响表决效力。

（3）本人直接出具书面意见或授权他人代表出具书面意见的，基金份额持有人所持有的基金份额不小于在权益登记日基金总份额的二分之一（含二分之一）；若本人直接出具书面意见或授权他人代表出具书面意见基金份额持有人所持有的基金份额小于在权益登记日基金总份额的二分之一，召集人可以在原公告的基金份额持有人大会召开时间的3个月以后、6个月以内，就原定审议事项重新召集基金份额持有人大会。重新召集的基金份额持有人大会应当有代表三分之一（含三分之一）以上基金份额的持有人直接出具书面意见或授权他人代表出具书面意见。

（4）上述第（3）项中直接出具书面意见的基金份额持有人或受托代表他人出具书面意见的代理人，同时提交的持有基金份额的凭证、受托出具书面意见的代理人出具的委托人持有基金份额的凭证及委托人的代理投票授权委托证明符合法律法规、基金合同和会议通知的规定，并与基金登记机构记录相符。

3、在会议召开方式上，本基金亦可采用其他非现场方式或者以现场方式与

非现场方式相结合的方式召开基金份额持有人大会，会议程序比照现场开会和通讯方式开会的程序进行。

4、在法律法规和监管机关允许的情况下，本基金的基金份额持有人亦可采用其他非书面方式授权其代理人出席基金份额持有人大会。

（五）议事内容与程序

1、议事内容及提案权

议事内容为关系基金份额持有人利益的重大事项，如基金合同的重大修改、决定终止基金合同、更换基金管理人、更换基金托管人、与其他基金合并、法律法规及基金合同规定的其他事项以及会议召集人认为需提交基金份额持有人大会讨论的其他事项。

基金份额持有人大会的召集人发出召集会议的通知后，对原有提案的修改应当在基金份额持有人大会召开前及时公告。

基金份额持有人大会不得对未事先公告的议事内容进行表决。

2、议事程序

（1）现场开会

在现场开会的方式下，首先由大会主持人按照下列第七条规定程序确定和公布监票人，然后由大会主持人宣读提案，经讨论后进行表决，并形成大会决议。大会主持人为基金管理人授权出席会议的代表，在基金管理人授权代表未能主持大会的情况下，由基金托管人授权其出席会议的代表主持；如果基金管理人授权代表和基金托管人授权代表均未能主持大会，则由出席大会的基金份额持有人和代理人所持表决权的二分之一以上（含二分之一）选举产生一名基金份额持有人作为该次基金份额持有人大会的主持人。基金管理人和基金托管人拒不出席或主持基金份额持有人大会，不影响基金份额持有人大会作出的决议的效力。

会议召集人应当制作出席会议人员的签名册。签名册载明参加会议人员姓名（或单位名称）、身份证明文件号码、持有或代表有表决权的基金份额、委托人姓名（或单位名称）和联系方式等事项。

（2）通讯开会

在通讯开会的情况下，首先由召集人提前 30 日公布提案，在所通知的表决截止日期后 2 个工作日内在公证机关监督下由召集人统计全部有效表决，在公证

机关监督下形成决议。

(六) 表决

基金份额持有人所持每份基金份额有一票表决权。

基金份额持有人大会决议分为一般决议和特别决议：

1、一般决议，一般决议须经参加大会的基金份额持有人或其代理人所持表决权的二分之一以上（含二分之一）通过方为有效；除下列第2项所规定的须以特别决议通过事项以外的其他事项均以一般决议的方式通过。

2、特别决议，特别决议应当经参加大会的基金份额持有人或其代理人所持表决权的三分之二以上（含三分之二）通过方可做出。转换基金运作方式、更换基金管理人或者基金托管人、终止基金合同、本基金与其他基金合并以特别决议通过方为有效。

基金份额持有人大会采取记名方式进行投票表决。

采取通讯方式进行表决时，除非在计票时有充分的相反证据证明，否则提交符合会议通知中规定的确认投资者身份文件的表决视为有效出席的投资者，表面符合会议通知规定的书面表决意见视为有效表决，表决意见模糊不清或相互矛盾的视为弃权表决，但应当计入出具书面意见的基金份额持有人所代表的基金份额总数。

基金份额持有人大会的各项提案或同一项提案内并列的各项议题应当分开审议、逐项表决。

(七) 计票

1、现场开会

(1) 如大会由基金管理人或基金托管人召集，基金份额持有人大会的主持人应当在会议开始后宣布在出席会议的基金份额持有人和代理人中选举两名基金份额持有人代表与大会召集人授权的一名监督员共同担任监票人；如大会由基金份额持有人自行召集或大会虽然由基金管理人或基金托管人召集，但是基金管理人或基金托管人未出席大会的，基金份额持有人大会的主持人应当在会议开始后宣布在出席会议的基金份额持有人中选举三名基金份额持有人代表担任监票人。基金管理人或基金托管人不出席大会的，不影响计票的效力。

(2) 监票人应当在基金份额持有人表决后立即进行清点并由大会主持人当

场公布计票结果。

(3) 如果会议主持人或基金份额持有人或代理人对于提交的表决结果有怀疑,可以在宣布表决结果后立即对所投票数要求进行重新清点。监票人应当进行重新清点,重新清点以一次为限。重新清点后,大会主持人应当当场公布重新清点结果。

(4) 计票过程应由公证机关予以公证,基金管理人或基金托管人拒不出席大会的,不影响计票的效力。

2、通讯开会

在通讯开会的情况下,计票方式为:由大会召集人授权的两名监督员在基金托管人授权代表(若由基金托管人召集,则为基金管理人授权代表)的监督下进行计票,并由公证机关对其计票过程予以公证。基金管理人或基金托管人拒派代表对书面表决意见的计票进行监督的,不影响计票和表决结果。

(八) 生效与公告

基金份额持有人大会的决议,召集人应当自通过之日起5日内报中国证监会备案。

基金份额持有人大会的决议自表决通过之日起生效。

基金份额持有人大会决议自生效之日起2日内在指定媒介上公告。如果采用通讯方式进行表决,在公告基金份额持有人大会决议时,必须将公证书全文、公证机构、公证员姓名等一同公告。

基金管理人、基金托管人和基金份额持有人应当执行生效的基金份额持有人大会的决议。生效的基金份额持有人大会决议对全体基金份额持有人、基金管理人、基金托管人均有约束力。

(九) 本部分关于基金份额持有人大会召开事由、召开条件、议事程序、表决条件等规定,凡是直接引用法律法规的部分,如将来法律法规修改导致相关内容被取消或变更的,基金管理人与基金托管人协商一致并提前公告后可直接对本部分内容进行修改和调整,无需召开基金份额持有人大会审议。

(十) 实施侧袋机制期间基金份额持有人大会的特殊约定

若本基金实施侧袋机制,本部分和“基金管理人、基金托管人的更换条件和程序”部分约定的以下情形中的相关基金份额或表决权的比例指主袋份额持有人

和侧袋份额持有人分别持有或代表的基金份额或表决权符合该等比例,但若相关基金份额持有人大会召集和审议事项不涉及侧袋账户的,则仅指主袋份额持有人持有或代表的基金份额或表决权符合该等比例:

1、基金份额持有人行使提议权、召集权、提名权所需单独或合计代表相关基金份额 10%以上(含 10%);

2、现场开会的到会者在权益登记日代表的基金份额不少于本基金在权益登记日相关基金份额的二分之一(含二分之一);

3、通讯开会的直接出具书面意见或授权他人代表出具书面意见的基金份额持有人所持有的基金份额不小于在权益登记日相关基金份额的二分之一(含二分之一);

4、在参与基金份额持有人大会投票的基金份额持有人所持有的基金份额小于在权益登记日相关基金份额的二分之一、召集人在原公告的基金份额持有人大会召开时间的 3 个月以后、6 个月以内就原定审议事项重新召集的基金份额持有人大会应当有代表三分之一以上(含三分之一)相关基金份额的持有人参与或授权他人参与基金份额持有人大会投票;

5、现场开会由出席大会的基金份额持有人和代理人所持表决权的 50%以上(含 50%)选举产生一名基金份额持有人作为该次基金份额持有人大会的主持人;

6、一般决议须经参加大会的基金份额持有人或其代理人所持表决权的二分之一以上(含二分之一)通过;

7、特别决议应当经参加大会的基金份额持有人或其代理人所持表决权的三分之二以上(含三分之二)通过。

同一主侧袋账户内的每份基金份额具有平等的表决权。

三、基金合同的变更、终止与基金财产的清算

(一) 基金合同的变更

1、变更基金合同涉及法律法规规定或本基金合同约定应经基金份额持有人大会决议通过的事项的,应召开基金份额持有人大会决议通过。对于可不经基金份额持有人大会决议通过的事项,由基金管理人和基金托管人同意后变更并公告,并报中国证监会备案。

2、关于基金合同变更的基金份额持有人大会决议自生效后方可执行，并自决议生效后两日内在指定媒介公告。

(二) 基金合同的终止事由

有下列情形之一的，基金合同应当终止：

- 1、基金份额持有人大会决定终止的；
- 2、基金管理人、基金托管人职责终止，在 6 个月内没有新基金管理人、新基金托管人承接的；
- 3、基金合同约定的其他情形；
- 4、相关法律法规和中国证监会规定的其他情况。

(三) 基金财产的清算

1、基金财产清算小组：自出现基金合同终止事由之日起 30 个工作日内成立清算小组，基金管理人组织基金财产清算小组并在中国证监会的监督下进行基金清算。

2、基金财产清算小组组成：基金财产清算小组成员由基金管理人、基金托管人、具有从事证券相关业务资格的注册会计师、律师以及中国证监会指定的人员组成。基金财产清算小组可以聘用必要的工作人员。

3、基金财产清算小组职责：基金财产清算小组负责基金财产的保管、清理、估价、变现和分配。基金财产清算小组可以依法进行必要的民事活动。

4、基金财产清算程序：

- (1) 基金合同终止情形出现时，由基金财产清算小组统一接管基金；
- (2) 对基金财产和债权债务进行清理和确认；
- (3) 对基金财产进行估值和变现；
- (4) 制作清算报告；
- (5) 聘请会计师事务所对清算报告进行外部审计，聘请律师事务所对清算报告出具法律意见书；
- (6) 将清算报告报中国证监会备案并公告；
- (7) 对基金剩余财产进行分配。

5、基金财产清算的期限为 6 个月。

(四) 清算费用

清算费用是指基金财产清算小组在进行基金清算过程中发生的所有合理费用，清算费用由基金财产清算小组优先从基金财产中支付。

(五) 基金财产清算剩余资产的分配

依据基金财产清算的分配方案，将基金财产清算后的全部剩余资产扣除基金财产清算费用、交纳所欠税款并清偿基金债务后，按基金份额持有人持有的基金份额比例进行分配。

(六) 基金财产清算的公告

清算过程中的有关重大事项须及时公告；基金财产清算报告经具有证券、期货相关业务资格的会计师事务所审计并由律师事务所出具法律意见书后报中国证监会备案并公告。基金财产清算公告于基金财产清算报告报中国证监会备案后5个工作日内由基金财产清算小组进行公告，基金财产清算小组应当将清算报告登载在规定网站上，并将清算报告提示性公告登载在规定报刊上。

(七) 基金财产清算账册及文件的保存

基金财产清算账册及有关文件由基金托管人保存15年以上。

四、争议的处理和适用的法律

对于因基金合同的订立、内容、履行和解释或与基金合同有关的争议，基金合同当事人应尽量通过协商、调解途径解决。不愿或者不能通过协商、调解解决的，任何一方均有权将争议提交中国国际经济贸易仲裁委员会，仲裁地点为北京市，按照中国国际经济贸易仲裁委员会届时有效的仲裁规则进行仲裁。仲裁裁决是终局的，对当事人均有约束力，仲裁费用由败诉方承担。

争议处理期间，基金合同当事人应恪守各自的职责，继续忠实、勤勉、尽责地履行基金合同规定的义务，维护基金份额持有人的合法权益。

基金合同受中国法律管辖。

五、基金合同存放地和投资者取得基金合同的方式

基金合同可印制成册，供投资者在基金管理人、基金托管人、销售机构的办公场所和营业场所查阅。

第二十一部分 托管协议的内容摘要

一、基金托管协议当事人

1、基金管理人

名称：国金基金管理有限公司

注册地址：北京市怀柔区府前街三号楼 3-6

办公地址：北京市朝阳区景辉街 31 号院 1 号楼三星大厦 51 层

邮政编码：100020

法定代表人：邵海波

成立日期：2011 年 11 月 2 日

批准设立机关及批准设立文号：中国证监会证监许可（2011）1661 号

组织形式：有限责任公司

注册资本：3.6 亿元人民币

存续期间：持续经营

经营范围：基金募集；基金销售；资产管理和中国证监会许可的其他业务。

2、基金托管人

名称：兴业银行股份有限公司

注册地址：福州市湖东路 154 号

办公地址：上海市江宁路 168 号

法定代表人：吕家进

成立日期：1988 年 8 月 22 日

基金托管业务批准文号：证监基金字[2005]74 号

组织形式：股份有限公司

注册资本：207.74 亿元人民币

存续期间：持续经营

经营范围：吸收公众存款；发放短期、中期和长期贷款；办理国内外结算；办理票据承兑与贴现；发行金融债券；代理发行、代理兑付；承销政府债券；买卖政府债券、金融债券；代理发行股票以外的有价证券；买卖、代理买卖股票以外的有价证券；资产托管业务；从事同业拆借；买卖、代理买卖外汇；结汇、售

汇业务；从事银行卡业务；提供信用证服务及担保；代理收付款项及代理保险业务；提供保险箱服务；财务顾问、资信调查、咨询、见证业务；经中国银行业监督管理委员会批准的其他业务（以上范围凡涉及国家专项专营规定的从其规定）。

二、基金托管人对基金管理人的业务监督和核查

1、基金托管人根据有关法律法规的规定及基金合同的约定，对基金投资范围、投资对象进行监督。

基金合同明确约定基金投资风格或证券选择标准的，基金管理人应按照基金托管人要求的格式提供投资品种池和交易对手库，以便基金托管人运用相关技术系统，对基金实际投资是否符合基金合同关于证券选择标准的约定进行监督，对存在疑义的事项进行核查。

本基金的投资范围为具有良好流动性的金融工具，包括国内依法发行上市的股票（含中小板股票、创业板股票，以及其它经中国证监会核准上市的股票）、权证、股指期货、国债、地方政府债、金融债、企业债、公司债、次级债、中小企业私募债、可转换债券、可交换债券、分离交易可转债、央行票据、中期票据、短期融资券（含超短期融资券）、资产支持证券、银行存款、货币市场工具以及法律法规或中国证监会允许基金投资的其他金融工具（但须符合中国证监会相关规定）。

本基金股票投资占基金资产的比例为 0% - 95%，每个交易日日终在扣除股指期货合约需缴纳的交易保证金后，现金或者到期日在一年以内的政府债券不低于基金资产净值的 5%。

如法律法规或监管机构以后允许基金投资其他品种，基金管理人在履行适当程序后，可以将其纳入投资范围。

2、基金托管人根据有关法律法规的规定及基金合同的约定，对基金投资、融资比例进行监督。如投资股指期货，托管人对股指期货的投资比例仅在交易日日终进行监督。基金托管人按下述比例和调整期限进行监督：

- （1）本基金股票投资占基金资产的比例为 0% - 95%；
- （2）每个交易日日终在扣除股指期货合约需缴纳的交易保证金后，保持不低于基金资产净值 5% 的现金或者到期日在一年以内的政府债券；
- （3）本基金持有一家公司发行的证券，其市值不超过基金资产净值的 10%；

(4) 本基金管理人管理的全部基金持有一家公司发行的证券，不超过该证券的 10%；

(5) 本基金持有的全部权证，其市值不得超过基金资产净值的 3%；

(6) 本基金管理人管理的全部基金持有的同一权证，不得超过该权证的 10%；

(7) 本基金在任何交易日买入权证的总金额，不得超过上一交易日基金资产净值的 0.5%；

(8) 本基金投资于同一原始权益人的各类资产支持证券的比例，不得超过基金资产净值的 10%；

(9) 本基金持有的全部资产支持证券，其市值不得超过基金资产净值的 20%；

(10) 本基金持有的同一(指同一信用级别)资产支持证券的比例，不得超过该资产支持证券规模的 10%；

(11) 本基金管理人管理的全部基金投资于同一原始权益人的各类资产支持证券，不得超过其各类资产支持证券合计规模的 10%；

(12) 本基金应投资于信用级别评级为 BBB 以上(含 BBB)的资产支持证券。基金持有资产支持证券期间，如果其信用等级下降、不再符合投资标准，应在评级报告发布之日起 3 个月内予以全部卖出；

(13) 基金财产参与股票发行申购，本基金所申报的金额不超过本基金的总资产，本基金所申报的股票数量不超过拟发行股票公司本次发行股票的总量；

(14) 本基金进入全国银行间同业市场进行债券回购的资金余额不得超过基金资产净值的 40%；本基金在全国银行间同业市场中的债券回购最长期限为 1 年，债券回购到期后不得展期；

(15) 本基金参与股指期货交易依据下列标准建构组合：

(15.1) 本基金在任何交易日日终，持有的买入股指期货合约价值，不得超过基金资产净值的 10%；

(15.2) 本基金在任何交易日日终，持有的买入期货合约价值与有价证券市值之和不得超过基金资产净值的 95%，其中，有价证券指股票、债券（不含到期日在一年以内的政府债券）、权证、资产支持证券、买入返售金融资产（不含质押式回购）等；

(15.3) 本基金在任何交易日日终,持有的卖出期货合约价值不得超过本基金持有的股票总市值的 20%;

(15.4) 本基金所持有的股票市值和买入、卖出股指期货合约价值,合计(轧差计算)应当符合基金合同关于股票投资比例的有关约定,即占基金资产的 0%-95%;

(15.5) 本基金在任何交易日内交易(不包括平仓)的股指期货合约的成交金额不得超过上一交易日基金资产净值的 20%

(16) 本基金持有的单只中小企业私募债券,其市值不得超过基金资产净值的 10%;中小企业私募债占基金资产净值的比例不高于 20%;

(17) 本基金的基金资产总值不得超过基金资产净值的 140%;

(18) 法律法规和中国证监会规定的其他投资比例限制。

因证券、期货市场波动、上市公司合并、基金规模变动等基金管理人之外的因素致使基金投资比例不符合上述规定投资比例的,基金管理人应当在 10 个交易日内进行调整,但中国证监会规定的特殊情形除外。法律法规另有规定的,从其规定。

基金管理人应当自基金合同生效之日起 6 个月内使基金的投资组合比例符合基金合同的有关约定。在上述期间内,本基金的投资范围、投资策略应当符合基金合同的约定。基金托管人对基金的投资的监督与检查自基金合同生效之日起开始。

法律法规或监管部门取消或调整上述限制,如适用于本基金,基金管理人在履行适当程序后,则本基金投资不再受相关限制或按调整后的规定执行。

当基金持有特定资产且存在或潜在大额赎回申请时,根据最大限度保护基金份额持有人利益的原则,基金管理人经与基金托管人协商一致,并咨询会计师事务所意见后,可以依照法律法规及基金合同的约定启用侧袋机制,无需召开基金份额持有人大会审议。

侧袋机制实施期间,本部分约定的投资组合比例、投资策略、组合限制、业绩比较基准、风险收益特征等约定仅适用于主袋账户。

侧袋机制的具体规则依照相关法律法规的规定和基金合同的约定执行。

3、基金托管人根据有关法律法规的规定及基金合同的约定,对本托管协议

第十五条第九款基金投资禁止行为进行监督。基金托管人通过事后监督方式对基金管理人基金投资禁止行为进行监督。

4、基金托管人根据有关法律法规的规定及基金合同的约定，对基金管理人参与银行间债券市场进行监督。

基金管理人应在基金投资运作之前向基金托管人提供符合法律法规及行业标准的、经慎重选择的、本基金适用的银行间债券市场交易对手名单，并约定各交易对手所适用的交易结算方式。基金管理人应严格按照交易对手名单的范围在银行间债券市场选择交易对手。基金托管人监督基金管理人是否按事前提供的银行间债券市场交易对手名单进行交易。基金管理人可以每半年对银行间债券市场交易对手名单及结算方式进行更新，新名单确定前已与本次剔除的交易对手所进行但尚未结算的交易，仍应按照协议进行结算。如基金管理人根据市场情况需要临时调整银行间债券市场交易对手名单及结算方式的，应向基金托管人说明理由，并在与交易对手发生交易前3个工作日内与基金托管人协商解决。

基金管理人负责对交易对手的资信控制，按银行间债券市场的交易规则进行交易，并承担交易对手不履行合同造成的损失，基金托管人则根据银行间债券市场成交单对合同履行情况进行监督。如基金托管人事后发现基金管理人没有按照事先约定的交易对手或交易方式进行交易时，基金托管人应及时提醒基金管理人，基金托管人不承担由此造成的任何损失和责任。

5、基金托管人根据有关法律法规的规定及基金合同的约定，对基金投资流通受限证券进行监督。

(1) 基金投资流通受限证券，应遵守《关于基金投资非公开发行股票等流通受限证券有关问题的通知》等有关法律法规规定。

(2) 流通受限证券，包括由《上市公司证券发行管理办法》规范的非公开发行股票、公开发行股票网下配售部分等在发行时明确一定期限锁定期的可交易证券，不包括由于发布重大消息或其他原因而临时停牌的证券、已发行未上市证券、回购交易中的质押券等流通受限证券。

(3) 在首次投资流通受限证券之前，基金管理人应当制定相关投资决策流程、风险控制等规章制度并提供给基金托管人。基金管理人应当根据基金的投资风格和流动性的需要合理安排流通受限证券的投资比例，并在相关制度中明确具

体比例，避免基金出现流动性风险。基金投资非公开发行股票，基金管理人还应提供流动性风险处置预案。上述资料应包括但不限于基金投资流通受限证券的投资额度和投资比例控制情况。基金管理人应至少于首次执行投资指令之前两个工作日将上述资料书面发至基金托管人，保证基金托管人有足够的时间进行审核。

上述规章制度须经基金管理人董事会批准。

(4) 在投资流通受限证券之前，基金管理人应至少提前一个交易日向基金托管人提供有关流通受限证券的相关信息，具体应当包括但不限于如下文件(如有)：

拟发行数量、定价依据、监管机构的批准证明文件复印件、基金管理人与承销商签订的销售协议复印件、缴款通知书、基金拟认购的数量、价格、总成本、划款账号、划款金额、划款时间文件等。基金管理人应保证上述信息的真实、完整。

(5) 基金管理人应在基金投资非公开发行股票后两个交易日内，在中国证监会指定媒介披露所投资非公开发行股票的名称、数量、总成本、账面价值，以及总成本和账面价值占基金资产净值的比例、锁定期等信息。

(6) 基金托管人应对基金管理人是否遵守法律法规、投资决策流程、风险控制制度、流动性风险处置预案情况进行监督，并审核基金管理人提供的有关书面信息。基金托管人认为上述资料可能导致基金出现风险的，有权要求基金管理人在投资流通受限证券前就该风险的消除或防范措施进行补充书面说明，并保留查看基金管理人风险管理部门就基金投资流通受限证券出具的风险评估报告等备查资料的权利。

如基金管理人和基金托管人无法达成一致，应及时上报中国证监会请求解决。如果基金托管人切实履行监督职责，则不承担任何责任。如果基金托管人没有切实履行监督职责，导致基金出现风险，基金托管人应承担连带责任。

(7) 相关法律法规对基金投资流通受限证券有新规定的，从其规定。

6、基金托管人根据有关法律法规的规定及基金合同的约定，对基金管理人选择存款银行进行监督。

本基金投资银行存款的信用风险主要包括存款银行的信用等级、存款银行的支付能力等涉及到存款银行选择方面的风险。基金管理人向基金托管人提供存款

银行名单,本基金投资除存款银行名单以外的银行存款出现由于存款银行信用风险而造成的损失时,先由基金管理人负责赔偿,之后有权要求相关责任人进行赔偿,如果基金托管人在运作过程中遵循上述监督流程,则对于由于存款银行信用风险引起的损失,不承担赔偿责任。基金管理人与基金托管人协商一致后,可以根据当时的市场情况对于存款银行名单进行调整。

基金管理人应在基金首次投资中期票据或中小企业私募债券前,与基金托管人签署相应的风险控制补充协议,并按照法律法规的规定和补充协议的约定向基金托管人提供经基金管理人董事会批准的有关基金投资中期票据或中小企业私募债券的投资管理制度。

7、基金托管人依据有关法律法规的规定、基金合同和本协议的约定对于基金关联交易进行监督。

基金管理人运用基金财产买卖基金管理人、基金托管人及其控股股东、实际控制人或者与其有重大利害关系的公司发行的证券或者承销期内承销的证券,或者从事其他重大关联交易的,应当符合基金的投资目标和投资策略,遵循持有人利益优先原则,防范利益冲突,建立健全内部审批机制和评估机制,按照市场公平合理价格执行。相关交易必须事先得到基金托管人的同意,并按法律法规予以披露。重大关联交易应提交基金管理人董事会审议,并经过三分之二以上的独立董事通过。基金管理人董事会应至少每半年对关联交易事项进行审查。

为履行上述义务,基金管理人和基金托管人应事先相互提供与本机构有控股关系的股东或与本机构有其他重大利害关系的关联方名单及其更新,加盖公章并书面提交,并确保所提供的关联方名单的真实性、完整性、全面性。名单变更后基金管理人或基金托管人应及时发送对方,基金管理人或基金托管人于2个工作日内电话或回函确认已知名单的变更。

8、基金托管人根据有关法律法规的规定及基金合同的约定,对基金资产净值计算、各类基金份额净值计算、应收资金到账、基金费用开支及收入确定、基金收益分配、相关信息披露、基金宣传推介材料中登载基金业绩表现数据等进行监督和核查。

9、基金托管人发现基金管理人的上述事项及投资指令或实际投资运作违反法律法规、基金合同和本托管协议的规定,应及时以电话提醒或书面提示等方式

通知基金管理人限期纠正。

基金管理人应积极配合和协助基金托管人的监督和核查。基金管理人收到书面通知后应在下一工作日前及时核对并以书面形式给基金托管人发出回函,就基金托管人的疑义进行解释或举证,说明违规原因及纠正期限,并保证在规定期限内及时改正。在上述规定期限内,基金托管人有权随时对通知事项进行复查,督促基金管理人改正。基金管理人对于基金托管人通知的违规事项未能在限期内纠正的,基金托管人应报告中国证监会。

10、基金管理人负有义务配合和协助基金托管人依照法律法规、基金合同和本托管协议对基金业务执行核查。

对基金托管人发出的书面提示,基金管理人应在规定时间内答复并改正,或就基金托管人的疑义进行解释或举证;对基金托管人按照法律法规、基金合同和本托管协议的要求需向中国证监会报送基金监督报告的事项,基金管理人应积极配合提供相关数据资料和制度等。

11、若基金托管人发现基金管理人依据交易程序已经生效的指令违反法律、法规和其他有关规定,或者违反基金合同约定的,应当立即通知基金管理人。

12、基金托管人发现基金管理人存在重大违规行为,应及时报告中国证监会,同时通知基金管理人限期纠正,并将纠正结果报告中国证监会。

基金管理人无正当理由,拒绝、阻挠对方根据本托管协议规定行使监督权,或采取拖延、欺诈等手段妨碍对方进行有效监督,情节严重或经基金托管人提出警告仍不改正的,基金托管人应报告中国证监会。

三、基金管理人对于基金托管人的业务核查

1、基金管理人对于基金托管人履行托管职责情况进行核查,核查事项包括基金托管人安全保管基金财产、开设基金财产的资金账户、证券账户等投资所需账户、复核基金管理人计算的基金资产净值和各类基金份额净值、根据基金管理人指令办理清算交收、相关信息披露和监督基金投资运作等行为。

2、基金管理人发现基金托管人擅自挪用基金财产、未对基金财产实行分账管理、未执行或无故延迟执行基金管理人资金划拨指令、泄露基金投资信息等违反《基金法》、基金合同、本托管协议及其他有关规定时,应及时以书面形式通知基金托管人限期纠正。基金托管人收到通知后应在下一工作日前及时核对并以

书面形式给基金管理人发出回函,说明违规原因及纠正期限,并保证在规定期限内及时改正。在上述规定期限内,基金管理人有权随时对通知事项进行复查,督促基金托管人改正。基金托管人应积极配合基金管理人的核查行为,包括但不限于:提交相关资料以供基金管理人核查托管财产的完整性和真实性,在规定时间内答复基金管理人并改正。

3、基金管理人发现基金托管人有重大违规行为,应及时报告中国证监会,同时通知基金托管人限期纠正,并将纠正结果报告中国证监会。

基金托管人无正当理由,拒绝、阻挠对方根据本托管协议规定行使监督权,或采取拖延、欺诈等手段妨碍对方进行有效监督,情节严重或经基金管理人提出警告仍不改正的,基金管理人应报告中国证监会。

四、基金财产的保管

1、基金财产保管的原则

(1) 基金财产应独立于基金管理人、基金托管人的固有财产。

(2) 基金托管人应安全保管基金财产。

(3) 基金托管人按照规定开设基金财产的资金账户和证券账户等投资所需账户。

(4) 基金托管人对所托管的不同基金财产分别设置账户,确保基金财产的完整与独立。

(5) 基金托管人根据基金管理人的指令,按照基金合同和本托管协议的约定保管基金财产,如有特殊情况双方可另行协商解决。

(6) 对于因为基金投资产生的应收资产,应由基金管理人负责与有关当事人确定到账日期并通知基金托管人,到账日基金财产没有到达基金账户的,基金托管人应及时通知基金管理人采取措施进行催收。由此给基金财产造成损失的,基金管理人应负责向有关当事人追偿基金财产的损失,基金托管人对此不承担任何责任。

(7) 除依据法律法规和基金合同的规定外,基金托管人不得委托第三人托管基金财产。

2、基金募集期间及募集资金的验资

(1) 基金募集期间募集的资金应存于基金管理人在具有托管资格的商业银

行开立的“基金募集专户”。该账户由基金管理人开立并管理。

(2) 基金募集期满或基金停止募集时, 募集的基金份额总额、基金募集金额、基金份额持有人人数符合《基金法》、《运作办法》等有关规定后, 基金管理人应将属于基金财产的全部资金划入基金托管人开立的基金银行账户, 同时在规定时间内, 聘请具有从事证券相关业务资格的会计师事务所进行验资, 出具验资报告。出具的验资报告由参加验资的 2 名或 2 名以上中国注册会计师签字方为有效。

(3) 若基金募集期限届满, 未能达到基金合同生效的条件, 由基金管理人按规定办理退款等事宜。

3、基金银行账户的开立和管理

(1) 基金托管人以基金托管人的名义开设资产托管专户, 保管基金财产的银行存款。该资产托管专户同时也是基金托管人在法人集中清算模式下, 代表所托管的包括本基金财产在内的所有托管资产与中国证券登记结算有限责任公司进行一级结算的专用账户。该账户的开设和管理由基金托管人承担。本基金的一切货币收支活动, 均需通过基金托管人的资产托管专户进行。资产托管人可根据实际情况需要, 为基金财产开立资金清算辅助账户, 以办理相关的资金汇划业务。资产托管人应当在开户过程中给予必要的配合, 并提供所需资料。

(2) 基金银行账户的开立和使用, 限于满足开展本基金业务的需要。基金托管人和基金管理人不得假借本基金的名义开立任何其他银行账户; 亦不得使用基金的任何账户进行本基金业务以外的活动。

(3) 基金银行账户的开立和管理应符合银行业监督管理机构的有关规定。

4、定期存款账户的开立和管理

基金财产投资定期存款在存款机构开立的银行账户, 包括实体或虚拟账户, 其预留印鉴经各方商议后预留。对于任何的定期存款投资, 基金管理人都必须和存款机构签订定期存款协议, 约定双方的权利和义务, 该协议作为划款指令附件。该协议中必须有如下明确条款: “存款证实书不得被质押或以任何方式被抵押, 并不得用于转让和背书; 本息到期归还或提前支取的所有款项必须划至托管专户(明确户名、开户行、账号等), 不得划入其他任何账户”。如定期存款协议中未体现前述条款, 基金托管人有权拒绝定期存款投资的划款指令。在取得存款证实

书后,基金托管人保管证实书正本或者复印件。基金管理人应该在合理的时间内进行定期存款的投资和支取事宜,若基金管理人提前支取或部分提前支取定期存款,若产生息差(即本基金已计提的资金利息和提前支取时收到的资金利息差额),该息差的处理方法由基金管理人和基金托管人双方协商解决。

5、基金证券账户和结算备付金账户的开立和管理

(1) 基金托管人在中国证券登记结算有限责任公司上海分公司、深圳分公司为基金开立基金托管人与基金联名的证券账户。

(2) 基金证券账户的开立和使用,仅限于满足开展本基金业务的需要。基金托管人和基金管理人不得出借或未经对方同意擅自转让基金的任何证券账户,亦不得使用基金的任何账户进行本基金业务以外的活动。

(3) 基金证券账户的开立和证券账户卡的保管由基金托管人负责,账户资产的管理和运用由基金管理人负责。

(4) 基金托管人以基金托管人的名义在中国证券登记结算有限责任公司开立结算备付金账户,并代表所托管的基金完成与中国证券登记结算有限责任公司的一级法人清算工作,基金管理人应予以积极协助。结算保证金、结算备付金、结算互保基金、交收价差资金等的收取按照中国证券登记结算有限责任公司的规定执行。

(5) 若中国证监会或其他监管机构在本托管协议订立日之后允许基金从事其他投资品种的投资业务,涉及相关账户的开立、使用的,若无相关规定,则基金托管人比照上述关于账户开立、使用的规定执行。

6、债券托管账户的开设和管理

基金合同生效后,基金托管人根据中国人民银行、中央国债登记结算有限责任公司、上海清算所的有关规定,在中央国债登记结算有限责任公司、上海清算所开立债券托管账户,并代表基金进行银行间市场债券的结算。

7、股指期货的相关账户的开立和管理

基金管理人、基金托管人应当按照相关规定开立期货结算账户、期货资金账户,在中国金融期货交易所获取交易编码。期货结算账户名称、期货资金账户名称及交易编码对应名称应按照有关规定设立。

8、其他账户的开立和管理

(1) 因业务发展需要而开立的其他账户, 可以根据法律法规和基金合同的规定, 由基金托管人负责开立。新账户按有关规定使用并管理。

(2) 法律法规等有关规定对相关账户的开立和管理另有规定的, 从其规定办理。

9、基金财产投资的有关有价凭证等的保管

基金财产投资的有关实物证券等有价凭证由基金托管人存放于基金托管人的保管库, 也可存入中央国债登记结算有限责任公司、上海清算所、中国证券登记结算有限责任公司上海分公司/深圳分公司或票据营业中心的代保管库, 保管凭证由基金托管人持有。实物证券等有价凭证的购买和转让, 由基金管理人和基金托管人共同办理。基金托管人对由基金托管人以外机构实际有效控制的证券不承担保管责任。

10、与基金财产有关的重大合同的保管

由基金管理人代表基金签署的、与基金有关的重大合同的原件分别由基金管理人、基金托管人保管。除协议另有规定外, 基金管理人在代表基金签署与基金有关的重大合同时, 应保证基金一方持有两份以上的正本, 以便基金管理人和基金托管人至少各持有一份正本的原件。重大合同的保管期限为基金合同终止后 15 年。

对于无法取得二份以上的正本的, 基金管理人应向基金托管人提供加盖授权业务章的合同传真件, 未经双方协商或未在合同约定范围内, 合同原件不得转移。

五、基金资产净值计算与复核

1、基金资产净值的计算、复核与完成的时间及程序

(1) 基金资产净值

基金资产净值是指基金资产总值减去基金负债后的金额。

各类基金份额净值是指计算日该类基金资产净值除以计算日该类基金份额总数, 各类基金份额净值的计算, 均精确到 0.0001 元, 小数点后第 5 位四舍五入, 由此产生的收益或损失由基金财产承担。国家另有规定的, 从其规定。

基金管理人每个工作日计算基金资产净值及各类基金份额净值, 经基金托管人复核, 按规定公告。

(2) 复核程序

基金管理人每工作日对基金资产进行估值后,将各类基金份额净值结果发送基金托管人,经基金托管人复核无误后,由基金管理人按照规定对外公布。

(3) 根据有关法律法规,基金资产净值计算和基金会计核算的义务由基金管理人承担。本基金的基金会计责任方由基金管理人担任,因此,就与本基金有关的会计问题,如经相关各方在平等基础上充分讨论后,仍无法达成一致意见的,按照基金管理人根据基金资产净值的计算结果对外予以公布。

六、基金份额持有人名册的保管

基金管理人和基金托管人须分别妥善保管的基金份额持有人名册,包括基金合同生效日、基金合同终止日、基金份额持有人大会权益登记日、每年 6 月 30 日、12 月 31 日的基金份额持有人名册。基金份额持有人名册的内容必须包括基金份额持有人的名称和持有的基金份额。基金份额持有人名册由基金的基金登记机构根据基金管理人的指令编制和保管,基金管理人和基金托管人应按照目前相关规则分别保管基金份额持有人名册。保管方式可以采用电子或文档的形式。保管期限为 15 年。

基金管理人应当及时向基金托管人提交下列日期的基金份额持有人名册:基金合同生效日、基金合同终止日、基金份额持有人大会权益登记日、每年 6 月 30 日、每年 12 月 31 日的基金份额持有人名册。基金份额持有人名册的内容必须包括基金份额持有人的名称和持有的基金份额。其中每年 12 月 31 日的基金份额持有人名册应于下月前十个工作日内提交;基金合同生效日、基金合同终止日等涉及到基金重要事项日期的基金份额持有人名册应于发生日后十个工作日内提交。

基金托管人以电子版形式妥善保管基金份额持有人名册,并定期刻成光盘备份,保存期限为 15 年。基金托管人不得将所保管的基金份额持有人名册用于基金托管业务以外的其他用途,并应遵守保密义务。若基金管理人或基金托管人由于自身原因无法妥善保管基金份额持有人名册,应按有关法规规定各自承担相应的责任。

七、争议解决方式

因本托管协议产生或与之相关的争议,双方当事人应通过协商、调解解决,协商、调解不能解决的,任何一方均有权将争议提交中国国际经济贸易仲裁委员

会，仲裁地点为北京市，按照中国国际经济贸易仲裁委员会届时有效的仲裁规则进行仲裁。仲裁裁决是终局的，对当事人均有约束力，仲裁费用由败诉方承担。

争议处理期间，双方当事人应恪守基金管理人和基金托管人职责，各自继续忠实、勤勉、尽责地履行基金合同和本托管协议规定的义务，维护基金份额持有人的合法权益。

本托管协议受中华人民共和国法律管辖。

八、托管协议的变更、终止与基金财产的清算

1、托管协议的变更程序

本托管协议双方当事人经协商一致，可以对协议进行修改。修改后的新协议，其内容不得与基金合同的规定有任何冲突。基金托管协议的变更报中国证监会备案。

2、基金托管协议终止出现的情形

(1) 基金合同终止。

(2) 基金托管人解散、依法被撤销、破产或由其他基金托管人接管基金资产。

(3) 基金管理人解散、依法被撤销、破产或由其他基金管理人接管基金管理权。

(4) 发生法律法规、中国证监会或基金合同规定的终止事项。

3、基金财产的清算

(1) 基金财产清算小组：自出现基金合同终止事由之日起 30 个工作日内成立清算小组，基金管理人组织基金财产清算小组并在中国证监会的监督下进行基金清算。

(2) 基金财产清算小组组成：基金财产清算小组成员由基金管理人、基金托管人、具有从事证券相关业务资格的注册会计师、律师以及中国证监会指定的人员组成。基金财产清算小组可以聘用必要的工作人员。

(3) 基金财产清算小组职责：基金财产清算小组负责基金财产的保管、清理、估价、变现和分配。基金财产清算小组可以依法进行必要的民事活动。

(4) 基金财产清算程序：

1) 基金合同终止情形出现时，由基金财产清算小组统一接管基金；

- 2) 对基金财产和债权债务进行清理和确认;
- 3) 对基金财产进行估值和变现;
- 4) 制作清算报告;
- 5) 聘请会计师事务所对清算报告进行外部审计, 聘请律师事务所对清算报告出具法律意见书;
- 6) 将清算报告报中国证监会备案并公告;
- 7) 对基金剩余财产进行分配。

(5) 基金财产清算的期限为 6 个月。

4、清算费用

清算费用是指基金财产清算小组在进行基金清算过程中发生的所有合理费用, 清算费用由基金财产清算小组优先从基金财产中支付。

5、基金财产清算剩余资产的分配

依据基金财产清算的分配方案, 将基金财产清算后的全部剩余资产扣除基金财产清算费用、交纳所欠税款并清偿基金债务后, 按基金份额持有人持有的基金份额比例进行分配。

6、基金财产清算的公告

清算过程中的有关重大事项须及时公告; 基金财产清算报告经具有证券、期货相关业务资格的会计师事务所审计并由律师事务所出具法律意见书后报中国证监会备案并公告。基金财产清算公告于基金财产清算报告报中国证监会备案后 5 个工作日内由基金财产清算小组进行公告, 基金财产清算小组应当将清算报告登载在规定网站上, 并将清算报告提示性公告登载在规定报刊上。

7、基金财产清算账册及文件的保存

基金财产清算账册及有关文件由基金托管人保存 15 年以上。

第二十二部分 对基金份额持有人的服务

基金管理人承诺为基金份额持有人提供以下一系列服务；基金管理人有权根据基金份额持有人的需要、市场状况以及基金管理人服务能力的变化，增加、修改服务项目：

一、基金份额持有人登记服务

基金管理人或者委托登记机构为基金份额持有人提供登记服务。基金登记机构配备安全、完善的电脑系统及通讯系统，准确、及时地为基金份额持有人办理基金账户与基金份额的登记、管理、托管与转托管，基金份额持有人名册的管理，权益分配时红利的登记、派发，基金交易份额的清算过户和基金交易资金的交收等服务。

二、红利再投资服务

基金份额持有人有权选择红利再投资服务，凡选择红利再投资服务的基金份额持有人，当期分配所得基金收益将按基金除息日的基金份额净值自动转为基金份额，且不收取申购费用。

三、定期定额投资计划

本基金可通过销售机构为投资者提供定期定额投资的服务，即投资者可通过固定的销售机构，采用定期定额的方式申购基金份额。定期定额具体实施时间和业务规则详见基金管理人发布在指定媒介公告。

四、资讯服务定制

为使基金份额持有人及时了解基金资讯，基金管理人推出全方位资讯服务定制项目。基金份额持有人可通过客服热线、基金管理人网站定制基金净值、电子对账单等各种服务，基金管理人通过电子邮件、短信等多渠道发送所定制的信息。

五、客户服务中心电话服务

为方便基金份额持有人随时了解基金管理人相关信息及投资资讯，基金管理人开通客服热线（4000-2000-18），自动语音服务提供 7×24 小时交易情况、基金账户余额、基金产品与服务等信息查询。

基金管理人开设人工坐席，在每个交易日（工作时间 9:00-17:00）提供人工咨询服务，投资者可以通过该热线获得业务咨询、信息查询、建议与投诉、信息

定制、资料修改、索取对账单等专项服务。

投资者也可通过客服热线进行语音留言，客户服务人员将及时进行处理。

六、网络在线服务

通过基金管理人网站（<http://www.gfund.com>），投资者可享有基金账户查询和基金信息查询服务，也可以获取本基金管理人和基金的各类信息，包括基金合同等法律文件、基金公告、业绩报告、直销业务表单和基金管理人最新动态等各类最新资料。

基金份额持有人登录基金管理人网站的在线客服，可以与客户服务人员进行网上一对一答疑解惑。

七、投诉建议受理

投资者如果对基金管理人提供的各种服务感到不满意或有其他需求，可通过语音留言、传真、电子邮件、邮寄等各种方式随时向基金管理人提出，也可直接与客户服务人员联系，基金管理人将采用限期处理、分级管理的原则，及时处理客户的投诉。

八、基金管理人客户服务中心联系方式

客户服务电话：4000-2000-18

传真号码：010-88005816

网址：<http://www.gfund.com>

客户服务电子信箱：service@gfund.com

九、如本招募说明书存在任何您/贵机构无法理解的内容，请通过上述方式联系基金管理人。请确保投资前，您/贵机构已经全面理解了本招募说明书。

第二十三部分 其他披露事项

自 2023 年 1 月 19 日至 2024 年 1 月 22 日, 本基金的相关公告登载于《上海证券报》和本公司官网。

序号	公告事项	披露日期
1	《国金鑫瑞灵活配置混合型证券投资基金 2022 年第 4 季度报告》	2023 年 1 月 19 日
2	《关于国金鑫瑞灵活配置混合型证券投资基金基金经理变更的公告》	2023 年 1 月 19 日
3	《国金鑫瑞灵活配置混合型证券投资基金招募说明书(更新)》	2023 年 1 月 20 日
4	《国金鑫瑞灵活配置混合型证券投资基金基金产品资料概要(更新)》	2023 年 1 月 20 日
5	《国金鑫瑞灵活配置混合型证券投资基金招募说明书(更新)》	2023 年 1 月 20 日
6	《国金鑫瑞灵活配置混合型证券投资基金招募说明书(更新)》	2023 年 2 月 28 日
7	《国金鑫瑞灵活配置混合型证券投资基金基金产品资料概要(更新)》	2023 年 2 月 28 日
8	《国金鑫瑞灵活配置混合型证券投资基金关于旗下基金开展网上直销平台费率优惠活动的公告》	2023 年 3 月 10 日
9	《关于国金鑫瑞灵活配置混合型证券投资基金调低基金管理费率、增设 C 类基金份额并修改基金合同及托管协议的公告》	2023 年 3 月 20 日
10	《国金鑫瑞灵活配置混合型证券投资基金招募说明书(更新)》	2023 年 3 月 21 日
11	《国金鑫瑞灵活配置混合型证券投资基金(国金鑫瑞灵活 A 类份额)基金产品资料概要(更新)》	2023 年 3 月 21 日
12	《国金鑫瑞灵活配置混合型证券投资基金(国金鑫	2023 年 3 月 21 日

序号	公告事项	披露日期
	瑞灵活 C 类份额) 基金产品资料概要》	
13	《关于国金鑫瑞灵活配置混合型证券投资基金在直销柜台开展赎回费率优惠活动的公告》	2023 年 3 月 30 日
14	《国金鑫瑞灵活配置混合型证券投资基金 2022 年年度报告》	2023 年 3 月 30 日
15	《国金基金管理有限公司关于公司系统升级的公告》	2023 年 3 月 31 日
16	《国金鑫瑞灵活配置混合型证券投资基金 2023 年第 1 季度报告》	2023 年 4 月 21 日
17	《国金基金管理有限公司高级管理人员变更公告》	2023 年 6 月 16 日
18	《国金基金管理有限公司关于旗下基金在直销柜台开展费率优惠活动的公告》	2023 年 7 月 14 日
19	《国金鑫瑞灵活配置混合型证券投资基金 2023 年第 2 季度报告》	2023 年 7 月 21 日
20	《国金基金管理有限公司高级管理人员变更公告》	2023 年 7 月 25 日
21	《国金基金管理有限公司关于调低旗下部分基金管理费率及托管费率并修订基金合同等法律文件的公告》	2023 年 8 月 4 日
22	《国金鑫瑞灵活配置混合型证券投资基金 2023 年中期报告》	2023 年 8 月 30 日
23	《国金基金管理有限公司关于凤凰金信(海口)基金销售有限公司投资者基金份额转托管的公告》	2023 年 9 月 13 日
24	《国金基金管理有限公司关于公司系统升级的公告》	2023 年 9 月 26 日
25	《国金鑫瑞灵活配置混合型证券投资基金 2023 年第 3 季度报告》	2023 年 10 月 25 日
26	《国金基金管理有限公司关于公司系统维护的公告》	2023 年 11 月 22 日

序号	公告事项	披露日期
27	《国金基金管理有限公司关于旗下基金网上直销平台费率优惠活动结束的公告》	2023年12月12日
28	《国金基金管理有限公司关于公司系统维护的公告》	2023年12月28日
29	《国金基金管理有限公司关于公司系统维护的公告》	2024年1月11日
30	《国金基金管理有限公司关于本公司办公地址变更的公告》	2024年1月19日
31	《国金鑫瑞灵活配置混合型证券投资基金 2023 年第 4 季度报告》	2024年1月20日

第二十四部分 招募说明书存放及查阅方式

招募说明书分别置备于基金管理人、基金托管人和基金份额发售机构的住所,投资者可在办公时间查阅、复制;投资者在支付工本费后,可在合理时间内取得上述文件复制件或复印件。对投资者按此种方式所获得的文件及其复印件,基金管理人保证文本的内容与所公告的内容完全一致。

投资者还可以直接登录基金管理人的网站(<http://www.gfund.com>)查阅和下载招募说明书。

第二十五部分 备查文件

一、本基金备查文件包括下列文件：

- 1、中国证监会准予基金募集注册的文件。
- 2、国金鑫瑞灵活配置混合型证券投资基金基金合同。
- 3、国金鑫瑞灵活配置混合型证券投资基金托管协议。
- 4、法律意见书。
- 5、基金管理人业务资格批件、营业执照。
- 6、基金托管人业务资格批件、营业执照。
- 7、中国证监会要求的其他文件。

二、备查文件的存放地点和投资者查阅方式

1、存放地点：基金合同、托管协议存放在基金管理人和基金托管人处；其余备查文件存放在基金管理人处。

2、查阅方式：投资者可在营业时间免费到存放地点查阅，也可按工本费购买复印件。

国金基金管理有限公司

二〇二四年二月八日