

# 2023 年度环境、社会 及管治报告



舍得酒业股份有限公司

地址:四川省射洪市沱牌镇沱牌大道999号

电话:0825-6618269

传真:0825-6618269

网址:www.tuopaishede.cn





## 关于本报告

### ● 报告介绍

舍得酒业股份有限公司（“舍得酒业”、“公司”或“我们”）向社会发布第二份《环境、社会及管治报告》（“本报告”），旨在通过透明公开的方式披露公司在环境、社会及管治（“ESG”）层面的管理表现，以响应各利益相关方对于舍得酒业可持续发展管理的关注与期望。

### ● 报告范围

如无特别说明，本报告内容涵盖舍得酒业股份有限公司及其附属公司，覆盖时间范围为2023年1月1日至2023年12月31日（“报告期”或“本年度”）。

### ● 报告准则

本报告参考全球可持续发展标准委员会（GSSB）发布的《GRI可持续发展报告标准》（GRI Standards）及上海证券交易所发布的《上市公司自律监管指引》要求编制。

### ● 董事会声明

本报告的数据和案例主要来自于舍得酒业统计报告及相关文件。本公司董事会及全体董事保证本报告内容不存在任何虚假记载、误导性陈述或重大遗漏，并对其内容的真实性、准确性和完整性承担个别及连带责任。

### ● 确认及批准

本报告经公司管理层确认后，于2024年3月18日获董事会通过。

### ● 发布形式

本报告以印刷版及在线版两种形式发布，在线版报告可在上海证券交易所官网（<http://www.sse.com.cn>）及舍得酒业官方网站（<https://www.tuopaishede.cn/>）查阅下载。

### ● 报告回应途径

您的宝贵意见是我们持续提升的动力。如对本报告或相关方面的工作有任何意见，欢迎通过以下方式联络本公司：

地址：四川省射洪市沱牌镇沱牌大道999号

传真：0825-6618269

网址：<https://www.tuopaishede.cn/>



# 目录

01 关于本报告

04 管理层致辞

06 关于舍得酒业

## 1. ESG治理

12 可持续发展理念

12 可持续管治架构

13 利益相关方沟通

14 实质性评估

15 SDGs对标情况

## 2. 稳健经营「得」悠远醇香

18 管治架构

19 商业道德

21 风险管控

23 信息安全

23 信息披露

## 3. 创新共进「得」品质匠香

26 品质管控

30 权益保障

31 品牌打造

33 供应商管理

35 经销商管理

37 价值共创

## 4. 绿色发展「得」自然幽香

40 管理方针

41 生态酿酒

43 应对气候变化

47 水资源管理

48 绿色运营

51 环境绩效指标

## 5. 兼容并蓄「得」人文浓香

54 员工雇佣

56 人才培养

60 人文关怀

62 职业健康

## 6. 酿造美好「得」和谐兼香

68 乡村振兴

70 文体发展

71 抗震救灾

71 公益捐赠

## 附录

72 GRI标准索引表

73 读者意见反馈表







## 管理层致辞

山高有行路，水深有渡舟。2023年是舍得酒业锐意进取、开拓创新的一年，也是舍得酒业在可持续、高质量发展道路上加速前行的一年。我们坚持“老酒、多品牌矩阵、年轻化、国际化”战略，围绕“为全球家庭酿造美好生活，传播中国白酒文化之美”的使命，不断开拓新的发展方向 and 空间，全面推进舍得酒业可持续发展。在气候变化风险愈演愈烈、白酒行业ESG管理实践千帆竞发的背景下，舍得酒业坚持奉行“长期主义”，秉承质量经营与生态经营相结合的发展理念，坚定不移走高质量发展道路，为白酒行业可持续发展贡献“舍得”智慧。

我们加强ESG管理体系建设，强化董事会的ESG管治职

能，在董事会下设ESG工作领导小组，自上而下推进全公司ESG管理工作，促进企业可持续健康发展。2023年，我们进一步梳理评估对公司可持续发展形成影响的经济、社会、环境因素，主动管理应对各项风险，助力舍得酒业行稳致远。

我们奉行极致的产品主义，坚持科创引领、价值创造，不断提升产品品质，领跑老酒品类市场。我们倡导工匠精神，让精益的过程管理成为优质产品的坚实基础。我们紧跟消费者多元化需求，关注客户服务及权益保障，同时深耕与经销商、供应商的共荣关系，打造稳健价值链，与消费者共享高品质产品。

“生态酿酒”是舍得人的自信和底气，保护生态环境是舍得酒业可持续发展战略的核心。2023年，舍得酒业积极响应国家“双碳”战略以及复星生态下的“双碳”目标，着力加速推进“双碳”目标管理及气候治理工作，并为助力目标达成全面推进绿色低碳的现代化工业体系建设。我们厚植生态底色，持续建设酒粮基地和生态酿酒工业园，延长从农田到餐桌、从粮食到老酒的生态链条，在工业生产中深化“清洁生产”和“循环经济”理念，在酿造绿色、生态高品质白酒的同时，积极应对气候变化风险，推动舍得酒业的可持续发展稳步向前。

舍得酒业始终坚持与员工共同成长，我们不断优化人才吸

引与培育机制，激发员工潜能，打造敏捷型组织。这一年，我们进一步加强员工薪酬福利保障，提升员工幸福感与归属感。在不断发展的同时，我们亦积极履行企业公民社会责任，在乡村振兴、文体发展、抗震救灾等公益领域践行企业担当，为“乡村振兴”和“共同富裕”等战略贡献舍得力量。

我们立志走好高质量发展道路，与各利益相关方齐心协力，并希望通过此份ESG报告与大家分享舍得的ESG实践和可持续发展进程，向身边、社会以及世界传递“舍得”价值。





## 关于舍得酒业

### ● 公司概况

舍得酒业股份有限公司位于“中国白酒之乡”射洪，其历史追溯于1940年创办的泰安作坊。1996年，“沱牌股份”在上海证券交易所挂牌上市，证券代码“600702”。

作为“中国名酒”企业和川酒“六朵金花”之一，舍得酒业是白酒行业第三家上市公司和第三家“全国质量奖”获得者，现拥有“沱牌”“舍得”等多个白酒品牌。根据世界品牌实验室发布的2023年《中国500最具价值品牌》，“舍得”品牌价值为855.27亿元，“沱牌”品牌价值为645.75亿元，双品牌价值超过1,500亿元，位居中国白酒行业前列。

舍得酒业是率先提出“生态酿酒”概念的白酒企业，创建了占地面积达6.5平方公里的生态酿酒工业园，优质老酒储量行业领先。

### ● 公司文化





## ● 公司大事记



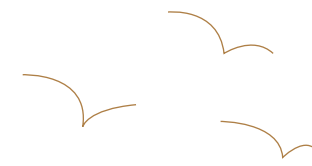
## ● 公司战略



## ● 公司荣誉

奖项名称	颁奖单位
🏆 第六届中国酒业营销金爵奖—优秀企业奖	中国酒业流通协会
🏆 名酒70年功勋70人	中国酒业流通协会
🏆 2023 中国食品工业协会科学技术奖二等奖	中国食品工业协会
🏆 中国酒业30年文化双创奖	中国酒业协会
🏆 2022 年度“中国酒业协会科学技术奖”（论文类）二等奖	中国酒业协会
🏆 首届福布斯中国国潮创新品牌	福布斯中国与 Bonjour Brand 中法品牌美学中心
🏆 白酒赛道“2023·中国创新明星品牌”大奖	凯度 BrandZ
🏆 第十七届中国上市公司价值评选—中国上市公司 ESG 百强	证券时报
🏆 CMB 葡萄酒烈性酒大奖赛（中国区）杰出品质贡献奖	三亚市旅游推广局与布鲁塞尔国际酒类大奖赛组委会
🏆 来者奖	射洪市
🏆 射洪市 2022-2023 年职工劳动竞赛创新成果奖	射洪市劳动竞赛领导小组办公室





# 1 ESG 治理

可持续发展理念 .....	12
可持续管治架构 .....	12
利益相关方沟通 .....	13
实质性评估 .....	14
SDGs对标情况 .....	15





## 可持续发展理念

舍得酒业积极履行社会及环境责任，将可持续发展落到酿酒的每一个环节，建立“生态酿酒”体系，践行资源节约型、环境友好型企业发展道路。公司以“绿色、生态、健康、低碳”作为酿酒的标准，用优质产品回报社会，以“舍得”精神经营企业，为公司的长远高质量发展建立坚实基础。

## 可持续管治架构

舍得酒业将可持续发展理念融入运营的各个环节，通过科学的ESG治理体系为目标制定、风险管理等提供完善的制度保障，持续帮助公司提升治理水平，优化自身的环境及社会表现，推动实现公司可持续发展战略。



舍得酒业ESG管治架构

### ESG 管治职能

- **董事会**负责评估及厘定ESG管理方针及策略，定期审阅ESG相关事宜，审批ESG报告。
- **ESG工作领导小组**落实自上而下的ESG事宜监管，规划、执行本公司的ESG管理政策，审批ESG工作方案，协调与支持各部门ESG工作，并向董事会汇报ESG工作进展。
- **ESG工作领导小组办公室**由涉及公司ESG事宜的各个职能部门的责任人组成，负责推进各项ESG管理举措落实和机制运行，持续提升公司的ESG表现。

## 利益相关方沟通

舍得酒业坚信利益相关方的有效参与对公司的可持续发展必不可少。我们识别了八组与公司关系密切的主要利益相关方群体，分别是机构股东及个人投资者、政府及监管机构、媒体及非政府组织、供应商、客户、员工、公众与社区、同业及行业协会。我们通过多种有效渠道了解各方在ESG方面的期望和要求，作为公司制定ESG策略的重要参考。

利益相关方	需求与期望	沟通方式
机构股东及个人投资者	<ul style="list-style-type: none"> <li>• 投资回报</li> <li>• 信息披露</li> <li>• 合规经营</li> <li>• 风险管控</li> </ul>	<ul style="list-style-type: none"> <li>• 定期公告</li> <li>• 投资者简报</li> <li>• 公司网站</li> <li>• 投资者峰会</li> </ul>
政府及监管机构	<ul style="list-style-type: none"> <li>• 合规经营</li> <li>• 依法纳税</li> <li>• 社会贡献</li> </ul>	<ul style="list-style-type: none"> <li>• 公文往来</li> <li>• 现场考察</li> <li>• 研讨交流</li> </ul>
媒体及非政府组织	<ul style="list-style-type: none"> <li>• 推动行业发展</li> <li>• 责任营销</li> <li>• 商业诚信</li> <li>• 社会责任</li> </ul>	<ul style="list-style-type: none"> <li>• 社交媒体</li> <li>• 官方网站</li> <li>• 新闻发布会</li> <li>• 会议沟通</li> </ul>
供应商	<ul style="list-style-type: none"> <li>• 公平公正</li> <li>• 合作共赢</li> </ul>	<ul style="list-style-type: none"> <li>• 业务沟通</li> <li>• 定期会议</li> <li>• 实地考察</li> <li>• 评估考核</li> </ul>
客户	<ul style="list-style-type: none"> <li>• 依法履约</li> <li>• 诚信经营</li> <li>• 优质产品与服务</li> <li>• 客户隐私保护</li> </ul>	<ul style="list-style-type: none"> <li>• 官方网站</li> <li>• 客服热线</li> <li>• 满意度调查</li> <li>• 社交媒体</li> </ul>
员工	<ul style="list-style-type: none"> <li>• 保障员工权益</li> <li>• 职业健康及安全</li> <li>• 员工福利</li> <li>• 平等机会及多元化</li> </ul>	<ul style="list-style-type: none"> <li>• 内部会议</li> <li>• 绩效考核</li> <li>• 团队建设</li> <li>• 员工沟通</li> </ul>
公众与社区	<ul style="list-style-type: none"> <li>• 公益慈善</li> <li>• 社区参与</li> </ul>	<ul style="list-style-type: none"> <li>• 官方网站</li> <li>• 大众传媒</li> <li>• 社交媒体</li> </ul>
同业及行业协会	<ul style="list-style-type: none"> <li>• 商业道德与反贪腐</li> <li>• 气候变化应对</li> <li>• 支持社区建设</li> </ul>	<ul style="list-style-type: none"> <li>• 研讨交流</li> <li>• 定期公告</li> </ul>

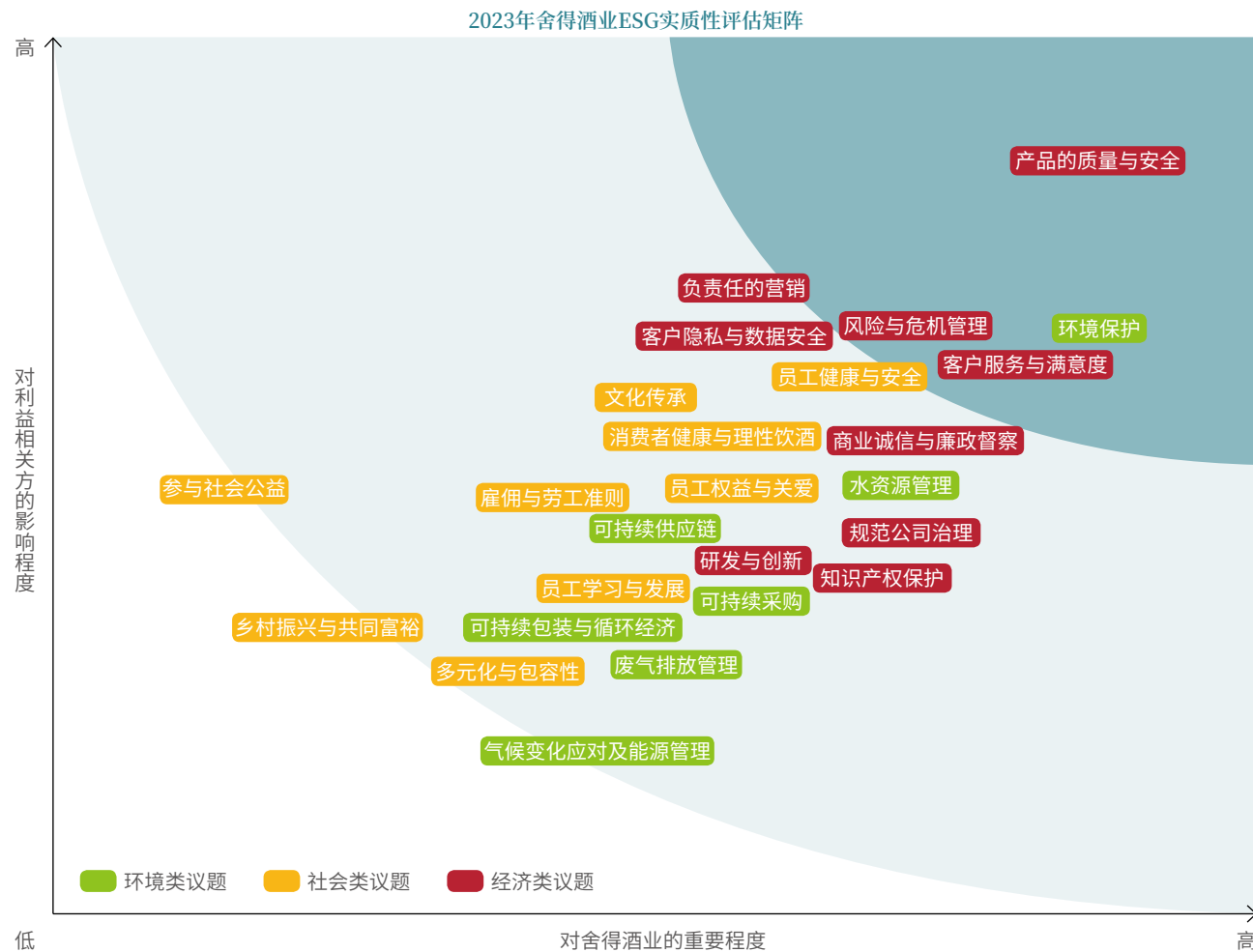


## 实质性评估

舍得酒业基于公司战略及运营情况，结合行业特点及ESG发展趋势，梳理了公司对经济、环境和社会最为相关的议题。我们通过访谈及问卷调查等方式，了解内外部利益相关方对公司ESG实质性议题的看法，评估议题的重要程度并确定工作重点，回应利益相关方的诉求。

### 实质性议题分析过程

<b>议题识别</b>	开展公司战略及同行对标分析，将国内外标准、宏观政策、行业政策、监管要求、评级机构等因素纳入考虑范围，识别出与舍得酒业最相关的25项实质性议题。
<b>利益相关方调研</b>	通过问卷调查及访谈的形式收集来自机构股东及个人投资者、管理层、员工、客户、供应商等利益相关方的意见。
<b>重要性评估</b>	基于调研结果，由管理层确认已识别议题的重要性及其影响，从“对利益相关方的影响程度”和“对舍得酒业的影响程度”两个维度排序。
<b>实质性评估矩阵</b>	形成包括“高实质性议题”“中实质性议题”以及“低实质性议题”在内的实质性评估矩阵。



## SDGs 对标情况

舍得酒业主动响应联合国可持续发展目标（SDGs），结合公司的重要ESG议题采取行动，保护自然环境、开展气候行动、助力缓解贫困，为全球家庭酿造美好生活。


章节名称	响应的SDGs
关于舍得酒业	8 体面工作和经济增长
稳健经营「得」悠远醇香	12 负责任消费和生产 16 和平、正义与强大机构
创新共进「得」品质匠香	3 良好健康与福祉 9 产业、创新和基础设施 11 可持续城市和社区 12 负责任消费和生产 17 促进目标实现的伙伴关系
绿色发展「得」自然幽香	6 清洁饮水和卫生设施 7 经济适用的清洁能源 11 可持续城市和社区 12 负责任消费和生产 13 气候行动 14 水下生物 15 陆地生物
兼容并蓄「得」人文浓香	5 性别平等 8 体面工作和经济增长 10 减少不平等
酿造美好「得」和谐兼香	1 无贫穷 2 零饥饿 4 优质教育 10 减少不平等





# 2 稳健经营 「得」悠远醇香

管治架构	18
商业道德	19
风险管控	21
信息安全	23
信息披露	23

12 负责任 消费和生产 	16 和平、正义与 强大机构 
--	--

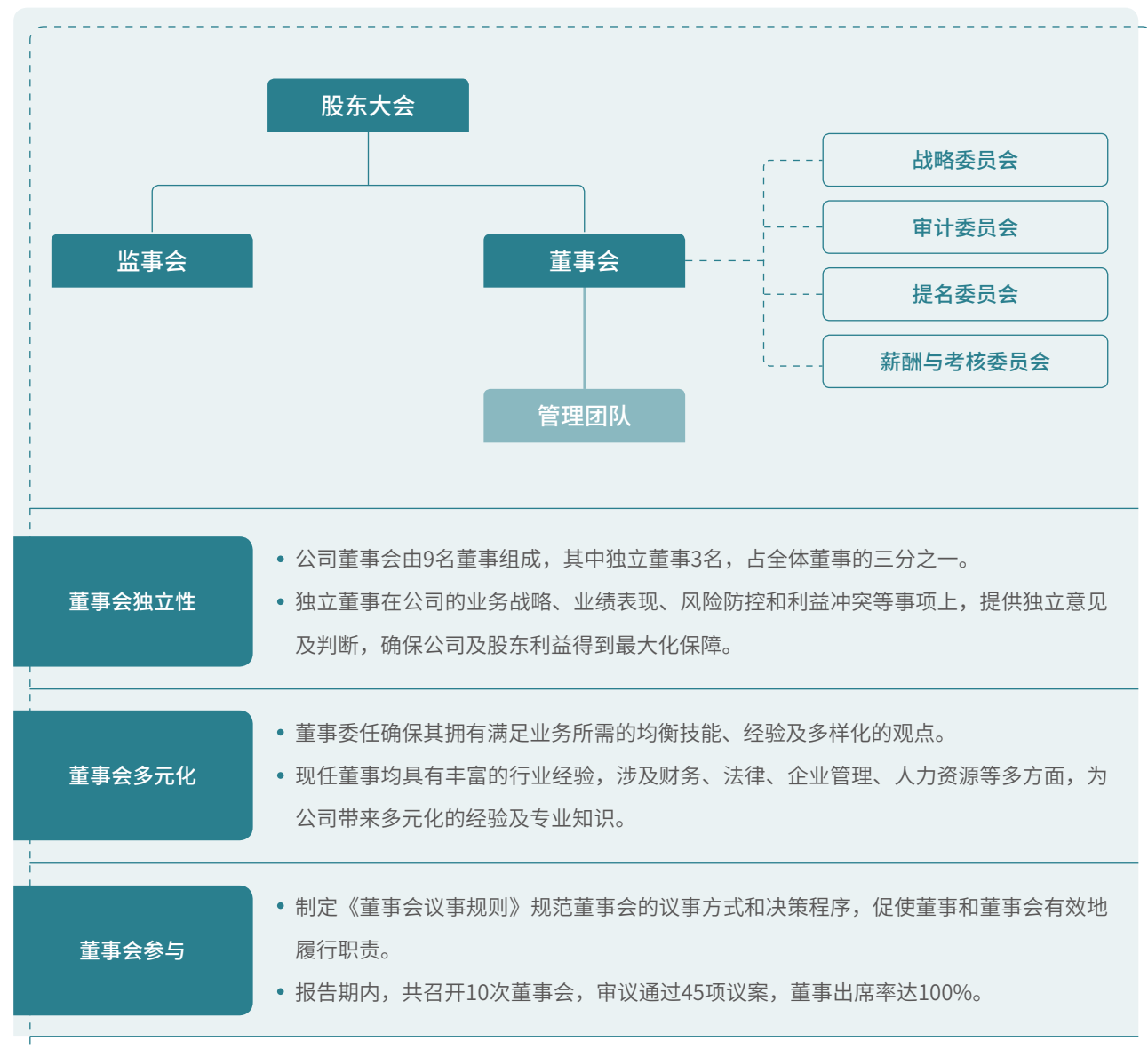


## 管治架构

舍得酒业依据《公司法》《证券法》《上市公司治理准则》《上海证券交易所股票上市规则》等法规建立健全组织管治架构，不断提升公司现代化管理能力。

董事会作为公司的最高决策机构，下设战略委员会、审计委员会、提名委员会、薪酬与考核委员会监督公司各项事务的管理。同时设立监事会，对董事履行公司管治的行为进行监督。公司股东大会、董事会、监事会和管理层各尽其责、规范履职，共同促进公司发展。

我们严格按照《舍得酒业股份有限公司章程》规定的程序选聘董事，保障董事会的独立性与多元化。公司各位董事按照《舍得酒业股份有限公司董事会议事规则》要求出席董事会议，履行董事职责，维护公司与全体股东的利益。



## 商业道德

舍得酒业严格遵守《中华人民共和国反不正当竞争法》《中华人民共和国反垄断法》等法律法规，制定《廉政督察管理办法》《员工利益冲突管理办法》等多项内部管理制度，建立廉政督查和举报管理机制，杜绝任何违反商业道德的行为，创造廉洁守法的良好生态。

### • 廉洁管理举措

舍得酒业遵循“标本兼治、综合治理、惩防并举、注重预防”的工作方针，制定《廉政督察管理办法》，综合开展廉洁管理举措，提升公司廉洁治理水平。我们要求所有员工签署《廉洁从业承诺书》，定期开展廉洁监察与风险排查，加强反腐倡廉教育，深植清正廉洁的公司文化。报告期内，我们开展“廉洁合规招采”“清廉舍得”“廉洁共建·阳光招采”等多场廉洁主题培训。

廉洁主题培训  
覆盖中、高层管理员工  
**225**人次

---

基层员工  
**2325**人次

**廉政督查**

通过审计监察部开展的反舞弊反贪腐等专项检查严厉处罚违纪、违法行为，并对检查中发现的风险点提出处置意见。

**廉洁考核**

将廉洁教育培训内容纳入审计监察部绩效考核指标。

**廉洁宣贯**

定期开展覆盖运营总部、产研总部共18个中心及子公司的廉洁教育培训，增强公司各级员工廉政廉洁意识。



## ● 举报管理机制

舍得酒业对任何违反商业道德的行为零容忍。为此，我们在健全管理监督制度的基础上设立了完善的举报受理流程和举报人保护机制，并在公司官网上公布反腐热线、反腐邮箱，在公司张贴廉洁自律海报，接受内外部的共同监督。接获举报后，监察部门按规定开展调查，并及时汇报和公布处理结果。

举报渠道	
 举报电子邮箱	fkzx@tuopai.biz
 举报电话	18982588111
 现场举报受理部门	风控中心审计监察部



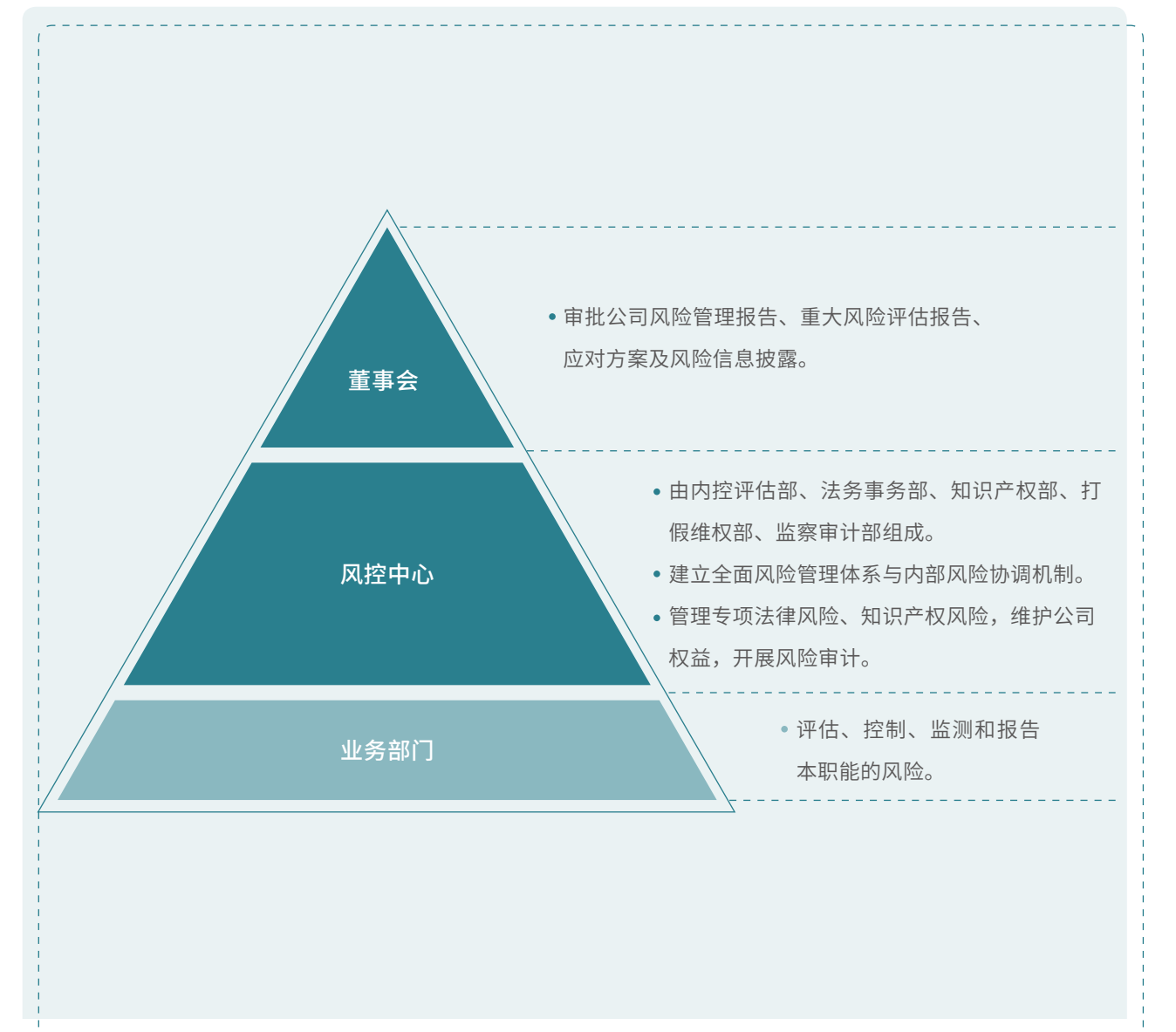
报告期内，公司未收到外部反腐败调查和处罚。

## 风险管控

舍得酒业不断完善全面风险管理体系建设，并鼓励下属企业制定相应制度，建立内部风险管理机制。报告期内，我们制定了《风险管理》制度以明确风险管理机制与责任，并通过该制度进一步优化公司风险识别、评估、控制与检测的流程与方法。

## ● 风险管理架构

舍得酒业已建立职责分明的风险管理架构，以对各类风险进行多维度监测识别和多层级有效防控，建立坚实的风险管理防线。





## ● 风险管理机制

舍得酒业颁布《法律风险预警及报告管理》《业务法律风险专项评估管理办法》等管理制度，对生产经营环节中的风险点进行监控和防范。我们从风险影响程度、频率、控制措施及有效性等方面开展风险分级和评估，并根据评估结果制定相应的风险控制计划。我们亦建立风险预警机制，及时监测各类风险状况，保证控制措施的充分及有效。

## ● 内控审计

舍得酒业制定《内部审计管理制度》《内部审计工作手册》等，明确内部审计工作职责、权限和基本行为准则，通过系统化的方法去评价和改进风险管理、内部控制以及管理过程的效果，确保公司经营行稳致远。



我们定期组织管理层参与内部控制与风险管理培训，并于本年度开展《内部控制和风险管理专题培训》及《内控驱动力》专项培训，提升公司内控管理能力。

## 信息安全

舍得酒业密切关注国内外信息安全监管要求，严格遵守《中华人民共和国数据安全法》《中华人民共和国个人信息保护法》等开展信息安全管理。

我们成立信息安全委员会，负责管理核心涉密信息及重大信息安全问题决策，并成立数字化管理中心专项负责日常信息安全管理、培训及应急处置等相关工作。公司制定并落实《信息安全管理》《保密管理》《数字化管理》等制度，对核心涉密信息、人员、场所、载体、系统进行严格管理，守护公司信息安全。公司已获得二级信息系统安全等级保护备案。

### 信息安全管理举措

办公安全管理要求	对办公文件自动加密，流程化审批办公文件对外发送申请，防范信息泄露。
信息安全风险评估	开展年度信息安全风险评估，更新信息风险数据库并形成风险评估报告。
信息安全培训宣贯	由数据化管理中心计划、组织、实施覆盖全体员工的信息安全和保密培训及宣贯。2023年度开展了信息安全培训和钓鱼邮件防范专题培训两场专项培训，稳步提升员工的网络和信息意识。

## 信息披露

舍得酒业严格按照《上市公司信息披露管理办法》《舍得酒业股份有限公司章程》《舍得酒业股份有限公司信息披露事务管理制度》等相关规定，履行信息披露义务，落实信息披露前的保密工作和内幕知情人登记备案工作。

我们与投资者开展多渠道沟通，并设置专人及时处理投资者来电、来信、来访等事项，真实、准确、及时地回应投资者的问询，提升公司治理的透明度。报告期内，我们通过交易所互动平台100%回应投资人提问，并举办线上业绩交流会、投资者交流会、开放日等多场活动，全面沟通企业经营业绩和管理成果。



业绩说明会

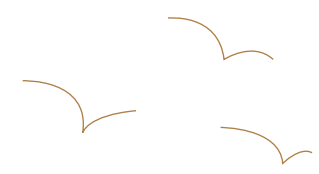


投资者交流活动



开放日活动





# 3 创新共进 「得」品质匠香

舍得酒业高度重视产品生产过程中的合规性和安全性，全方位保障客户的合法权益。我们坚持创新驱动，持续迭代产品；坚持利他的客户思维，制定完善的供应商和经销商管理体系，与所有的合作伙伴建立互利共赢的合作关系。

品质管控	26
权益保障	30
品牌打造	31
供应商管理	33
经销商管理	35
价值共创	37

<b>3</b> 良好 健康与福祉 	<b>9</b> 产业、创新和 基础设施 	<b>11</b> 可持续 城市和社区 	<b>12</b> 负责任 消费和生产 	<b>17</b> 促进目标实现的 伙伴关系 
---	--	---	---	--





## 品质管控

### ● 产品质量

舍得酒业严格遵守《中华人民共和国产品质量法》等法律法规，坚持“预防为主、风险管理、全程防控、管防结合”原则，已连续29年通过ISO 9001质量管理体系认证。我们制定并遵守《产品质量管理》《产品检验管理》《食品质量安全监督检查管理》等制度，规范公司食品生产经营活动，防范食品安全事故，守护消费者的食品安全和身体健康。



ISO 9001质量管理体系

### 严控检验流程

我们不断加强产品检验管理规范，制定了《样品酒生产管理》《粮食检验手册》《外购物资不合格品处置管理》等指导文件，保障产品检验的公正性、严谨性和准确性。

我们坚持严格把关质量安全，结合自查、抽查和专项检查的方式，定期对产品设计、采购、质检、仓储、生产和销售环节进行全面监督检查。对于一般不合格项，我们要求相关部门在规定期限内完成整改；而对于重点不合格项或可能引发食品安全事故的项目，我们会要求立即暂停生产进行整改，直到消除风险隐患。

公司产品检验相关工作人员均获得相应资质，并定期接受培训。此外，我们每月会对质量数据进行统计分析，以此来复盘质检效果，并对产品质量改进提出建议。

### 升级产品追溯

我们制定《食品安全追溯管理办法》规范产品的标识和食品安全信息，通过完善的食品安全追溯体系，实现产品生产全流程的可追溯和风险可控。

我们不断探索用数字化赋能传统白酒行业的各个环节，已完成从一粒粮食到一瓶老酒全链路溯源数字化体系的打通。

#### 案例

#### 老酒溯源系统第二期

老酒溯源系统历经2年的迭代升级，实现了传统白酒行业数字化从0到1的突破。为支持老酒战略、满足食品安全和智能生产需要，公司对溯源支持系统升级打造，建成老酒溯源系统第二期。我们实现了粮仓收粮、原粮加工、制曲、酿造、物料配送、财务结算等关键环节溯源，同时将业务关键节点与区块链连接，为消费者提供高品质、全链路透明安全的可视化产品。

## 质量文化建设

我们重视宣传营造质量氛围，定期针对食品安全委员会成员、采购人员、质检人员等开展食品安全培训，提升专业人员的知识和技能。除常规培训外，我们将每年9月设立为“食品安全与质量”主题月，集中开展一系列食品安全活动。

#### 案例

#### 豫园舍得质量大讲堂

2023年“质量月”活动期间，豫园股份、舍得酒业联合举办“豫园舍得质量大讲堂”，宣讲“质量文化”，提高全员质量意识，营造良好的质量氛围，推动质量效益提升。



豫园舍得质量大讲堂



## ● 食品安全

我们严格遵守《中华人民共和国食品安全法》，不断深化食品安全建设，并获得了ISO 22000食品安全管理体系认证。公司设立食品安全委员会，牵头管理公司的食品安全工作，并不断完善食品安全制度建设，确保食品安全过程的有效运行及持续改进。

### 食品安全检查

我们建立了《食品质量安全自查及监督检查管理》制度，以自查、抽查和专项监察的方式，落实食品安全主体责任。食品质量安全监察部定期开展公司级食品质量安全自查，并跟踪验证食品质量安全自查及监督检查问题项整改情况。

### 建设食安文化

守住舌尖的安全是我们的专业使命。我们积极营造良好的食品安全文化氛围，为食品安全委员会成员、采购人员、质检人员提供一系列的食品安全培训，帮助员工升级相关的技能。



ISO 22000食品安全管理体系认证

## ● 产品创新

我们与江南大学、四川轻化工大学、射洪市人民政府、遂宁市科学技术和知识产权局联合成立中国舍得陈酿老酒研究院及中国生态酿酒产业技术研究院，积极开展产学研合作。

我们聚焦产品创新，围绕白酒年轻化、低度化等战略发展方向持续优化产品结构。我们针对年轻人的喜好筹备预调制白酒系列产品，其中特调鸡尾酒“秘果”获得2023中国白酒鸡尾酒世界杯赛最佳创意奖，为消费者带来老酒创新品鉴体验。

我们加大研发力度，采用眼动、面部表情等前沿多模态设备准确了解不同消费者的饮酒体验，构建科学的蒸馏酒饮用舒适度体系，致力于让更多消费者品尝到健康美酒。

报告期内，

- 舍得老酒生态品质模型构建及调控技术开发项目获“中国食品工业协会科学技术二等奖”
- 制曲小麦品质评价方法及质量标准研究项目获“射洪市2022-2023年职工劳动竞赛创新成果奖”
- 适宜制备浓香型大曲的植被生态评价研究项目获“中国酒业协会科技进步优秀论文二等奖”

## ● 知识产权保护

我们高度尊重并重视知识产权的保护，严格遵守《中华人民共和国商标法》《中华人民共和国专利法》等法律法规，并在白酒的研发、生产、销售的知识产权管理方面获得GB/T 29490-2013知识产权管理体系认证。我们制订了《商标管理制度》《专利管理制度》《知识产权管理手册》等制度，涵盖知识产权相关风险预警、风险管控程序、风险应急预案管理等多方面，知识产权保护水平不断提高。



知识产权管理体系认证

截至报告期末，  
我们已获授权的注册商标

1811件

外观专利

189件

发明和实用新型专利

33件

软件著作权

19件

其他类型著作权

119件

### 案例

#### 舍得酒业食品安全专项培训

2023年4月19日，我们邀请四川省食品生产安全协会专家为公司内部食品安全相关人员开展专项培训，结合业务特点与实际，提升专业人员的食品安全生产意识和技能。



舍得酒业食品安全专项培训



## 权益保障

### ● 客户服务




我们遵守《中华人民共和国消费者权益法》，坚持长期主义和利他的客户思维，持续完善客户服务体系，不断提升服务的效率和质量。我们建立覆盖产品销售和售后所有环节的客户服务体系，并设立客户服务中心负责售后服务工作体系和标准建立工作，保障服务效率和质量。

### 投诉管理

我们为客户提供热线电话、官网、社交媒体平台等多方投诉反馈渠道，并对客户投诉实施全闭环管理，从投诉信息收集、受理、鉴定到处理环节全流程高效运转。报告期内，我们接获关于产品及服务的投诉611起，共处理投诉611起，处理率达100%。

### ● 权益维护

我们全面加强市场维权工作，建立《打假与维权实施细则》《涉假物资销毁管理》等制度明确打假维权部门及人员职责，规范打假维权管理及工作流程。我们通过多种渠道收集打假维权信息，最大程度保护公司和消费者的合法权益。

<p><b>热线电话、邮箱</b></p> <p>鉴定、处理和登记市场反馈的假冒产品。</p> 	<p><b>企业微信</b></p> <p>收集营销过程中发现的涉假侵权线索。</p> 	<p><b>产品二维码防伪溯源页面</b></p> <p>接收消费者反馈窗口涉假投诉。</p> 
---	---	---

我们持续与同业伙伴、外部机构、市场监督管理局及公、检、法等政府部门保持业务沟通，协同开展并配合有关部门进行打假维权工作。我们将打假维权热线融入客户售后服务体系，报告期内通过投诉电话接获关于打假维权的投诉72起，共处理投诉68起，处理率94.44%。

## 品牌打造

### ● 品牌战略

舍得酿酒基因根植于拥有上千年历史的射洪春酒，我们在优质老酒资源储备丰富的基础上提出“老酒战略”，并于2019年获得行业首家白酒年份酒生产资质。

“老酒战略”包含三大目的、六大策略和四大营销途径，依据行业发展趋势，在老酒品鉴、培训、传播、展览、论坛等领域多管齐下，通过生产端和消费端的市场驱动力打造差异化营销。我们的品牌势能和品牌价值因“老酒战略”的提出而得到提升，荣获“中国最具价值品牌500强”荣誉。

### ● 责任营销

我们根据《中华人民共和国广告法》《中华人民共和国消费者权益保护法》等相关法律法规制定公司内部责任营销制度，规范公司产品宣传和品牌管理，对所使用营销标语、广告内容进行合规审核。

我们在各渠道广泛宣传未成年人不得饮酒，反酗酒、反酒驾，倡导消费者健康饮酒、理性饮酒，打造具有影响力的负责任品牌形象。

### ● 品味舍得

舍得酒业坚持做时间的朋友，与广大消费者共享舍得智慧与老酒魅力。我们借由舍得酒守护并发扬中国传统文化，让中国传统文化焕发时代光彩，希望全球消费者都能品尝到高品质的中国酒。报告期内，我们打造了多项亮点营销活动，将产品营销和文化宣传进行创新结合，获得了社会各界的一致好评。

案例

### 舍得酒业成为2023年央视春节联欢晚会合作品牌

舍得酒以“2023年中央广播电视总台‘玉兔呈祥 春节甄选’合作品牌”的身份，邀全球人民共享中国年味，彰显中国老酒魅力。在2023年春晚上，我们通过春晚主持人拜年口播、小品植入以及春晚开始前广告播出的方式，将“以时间酿老酒，以老酒敬团圆”的新春问候传递到四海万家，并邀请全球友人共品中国舍得酒。



2023年央视春节联欢晚会舍得酒广告



案例

舍得“老酒盛宴”

舍得酒业通过对老酒价值和东方生活美学的深度探索，用科技化形式展现舍得老酒在生态、科研、健康方面的核心竞争力，形成创新的老酒盛宴方案。2023年度，我们分别在北京、上海、天津、沈阳共举办4场老酒盛宴，接纳超过800名消费者，总曝光量超过1亿次。



2023年舍得老酒盛宴“时间至酿 品鉴百年”沈阳现场

## 供应链管理

### ● 供应链管理

舍得酒业制定了《采购管理制度》《供应商管理制度》等制度，明确供应商奖惩、分级、分类、考核评估、廉洁要求等管理规范，不断提升采购流程和供应商管理的科学和有效性。公司成立采购委员会作为供应链管理的最高决策机构，由高层领导以及相关部门负责人共同组成。

### 供应商准入

我们执行《招标采购管理制度》等，设置了严格的供应商准入管理机制，由招采中心对供应商的综合能力进行审核。我们要求潜在供应商诚实填写《供应商调查问卷》并上报相关资质证明文件，经资格评审后方可入选公司供应商库。

报告期内，与公司合作签订合同的供应商共计960家，公司合格供应商库入库供应商共计1415家。

案例

沱牌潮in美好夜

2023年，我们在全国9座城市举办了15场以“沱牌潮in美好夜”为主题的沱牌沉浸式国潮文化音乐盛宴。在4月的成都场中，我们以音乐为媒，让嘉宾在浓浓的国潮氛围中体验经典时刻，闻沱牌醇香，饮国民名酒。后续沱牌沉浸式国潮音乐活动将走进更多城市，邀请更多消费者欣赏新国潮、品鉴中国酒。



沱牌潮in美好夜现场





## ● 供应商考核

为了更高效、科学地对供应商进行统筹管理，保证供应链的稳定性，我们建立了供应商考核管理办法，并组建考察小组依据《供应商考察评分表》《供应商绩效评估表》等相关考核机制，对供应商各方面表现进行定期考核及绩效评估。我们根据总体绩效评估结果将供应商分为卓越合格供应商、优先合格供应商、一般合格供应商、休眠供应商、潜在供应商五个等级，并与供应商实时反馈评审状况。我们嘉奖绩效优秀的供应商，也督促落后供应商改进不足、见贤思齐。同时，对于在考核中发现的违反商业道德准则的供应商，我们坚决将其列入公司采购供应商黑名单。

报告期内，  
供应商参与绩效评估

221家

生产物资类供应商评估覆盖率

100%

## ● 供应商廉洁

我们倡导阳光采购，要求所有参与公司采购事项的供应商填写和签署《采购招标廉洁协议》《工程建设项目廉洁协议》《反商业贿赂协议》《供应商社会责任承诺书》，积极宣传舍得酒业廉洁文化。

我们对供应商违反诚信原则的行为采取零容忍态度，一经发现立即列入公司采购供应商黑名单。按照性质和严重程度，不良行为供应商被禁止在两年之内参与舍得酒业招投标与采购等经济业务往来，情节严重的将被永久禁止合作。

我们建立供应商商业道德投诉渠道及反馈机制，不断深化廉洁体系建设，与各利益相关方共同打造廉洁诚信型组织。

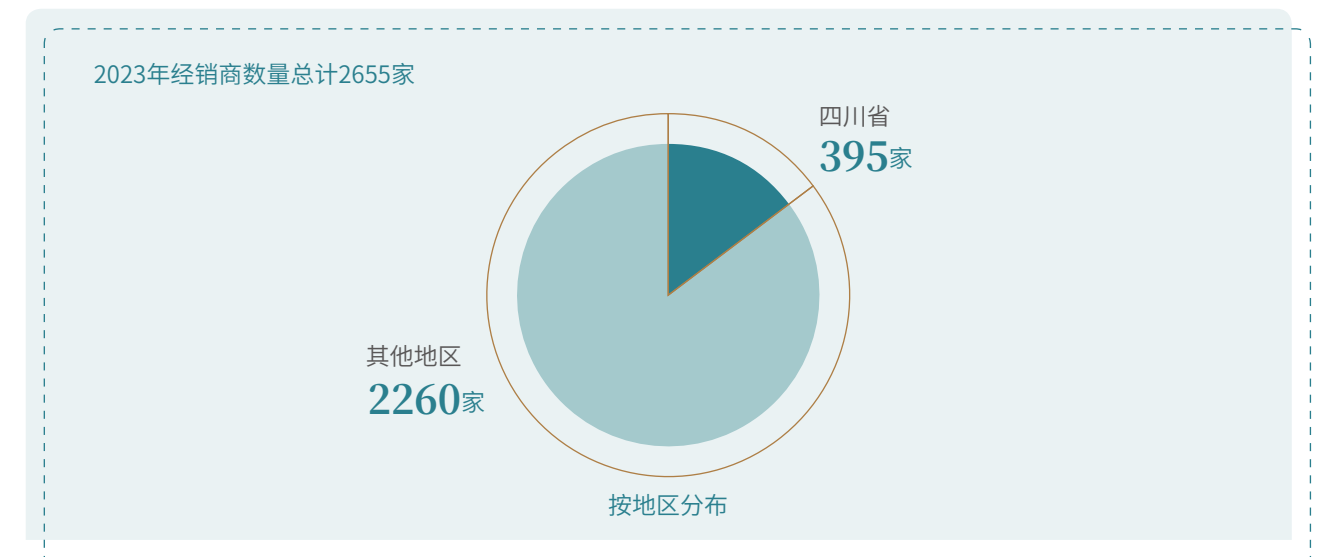


## 经销商管理

### ● 经销商管理体系

公司建立了完备的经销商管理体系，制定《新经销商合同签约审批管理办法》等制度，安排专门负责人对接经销商新开、续签、调整、终止四项流程。我们设立股份公司、事业部、区域三级经销商顾问委员会，推进经销商管理实践全面有序落实。

截至2023年底，舍得酒业按地区划分的经销商数目如下：



### ● 经销商考核

公司对经销商的日常运营展开季度评估、评级及针对性的指导，不断提升经销商运营服务能力。我们从销售体量、目标进度、同比进度、库存天数和市场秩序五个维度对经销商进行标准化综合评估。此外，负责部门也会使用《经销商实地走访评估问卷》实地走访经销商，以对综合评估结果进行适时修正。最终的评级结果会作为经销商年度优秀评选和续约的重要参考。

报告期内，  
我们共计开展经销商评估

4次

覆盖

100%的经销商

### ● 经销商激励

我们制定并实施《经销商及其团队战役激励方案（试行）》，明确经销商激励机制与具体办法。我们与经销商充分沟通后设定经销商考核目标，定期复盘回顾指标设置情况，及时总结优秀案例，辅导落后区域的经销商。经销商考核评定期间，我们采取荣誉和物质激励相结合的方式，对有突出贡献的经销商及其团队进行表彰。我们期望凝聚“厂商”力量，打造一支具备强执行力的经销商团队。



## ● 经销商沟通

经销商是我们的重要贸易伙伴，所有经销商均可通过官网、公众号、微博、400热线等线上渠道与我们进行沟通。我们设立了专职部门月度汇总经销商需求，定期拜访线下客户，第一时间处理经销商和客户的反馈与建议。

我们定期开展经销商满意度问卷调查，覆盖员工能力、价格管理、资金占用、产品质量、订单物流、营销支持、厂商关系七大维度，并根据经销商反馈结果，制定针对性的改善计划，提升经销商满意度。报告期内我们共面向2166家经销商开展三次调研，经销商满意度呈上升趋势。

### 案例

#### 舍得酒业2023年经销商大会

2023年4月9日，舍得酒业2023年经销商大会召开，2000位来自全国各地的经销商齐聚蓉城，参会人数创历年经销商大会新高。会议期间，我们分别向合作10年和20年以上的经销商颁发了荣耀十年奖项，向优秀经销商颁发了优秀贡献奖、卓越贡献奖和特别贡献奖。多位获奖经销商现场表达了对与舍得酒业共建厂商新型关系的意愿，展现了经销商与舍得酒业构建长期稳定合作关系的信心。本次经销商大会进一步凝聚经销商与老酒同行、与舍得同心的信念和斗志。



舍得酒业2023年经销商大会颁奖现场



## 价值共创

### ● 价值链赋能

舍得酒业响应国家及各级政府的号召，发挥当地龙头企业带头作用，协同射洪市政府以“乡村振兴示范地、产业发展样板区、高新技术孵化园、农村改革试验田”为目标，以“政府牵头、企业主导、多方合作、农户参与、商业化运营”为路径打造酿酒专用粮基地，助力带动周边产业发展。

### ● 行业发展

我们积极参与国家行业协会各项活动与行业标准建设。报告期内，我们制定并发布11项企业标准、5项酿酒专用粮地方标准以及包括《坛贮老酒生产与追溯要求》和《生态老酒 第2部分：陈香型白酒》2项在内的团体标准，以高标准护航白酒行业高品质生产。

### 案例

#### 舍得明星产品亮相国际酒业博览会

2023年5月9日至11日，以“酒韵潇湘·香满寰宇”为主题第四届中国国际名酒博览会（春季）暨2023首届长沙国际酒业博览会在湖南长沙成功举办。公司携旗下明星产品精彩亮相，展示舍得老酒的文化底蕴，传递了东方生活美学，受到各界的广泛关注。展会现场公司管理层热情接待了莅临公司展台的领导嘉宾，并向大家详细介绍了公司近年的发展情况与核心产品的特点和内涵。



团队合影



舍得酒业副总裁王维龙讲话





# 4 绿色发展 「得」自然幽香

舍得酒业贯彻实践国家生态文明思想，致力于树立“生态酿酒、绿色发展”的生态标杆。我们打造从农田到餐桌全生态产业链，将“全程生态化”思想作为酿酒产业生态化经营体系的核心，通过推动技术升级、利用可再生能源、发展循环经济等举措，助力国家实现“双碳”战略。

管理方针	40
生态酿酒	41
应对气候变化	43
水资源管理	47
绿色运营	48
环境绩效指标	51





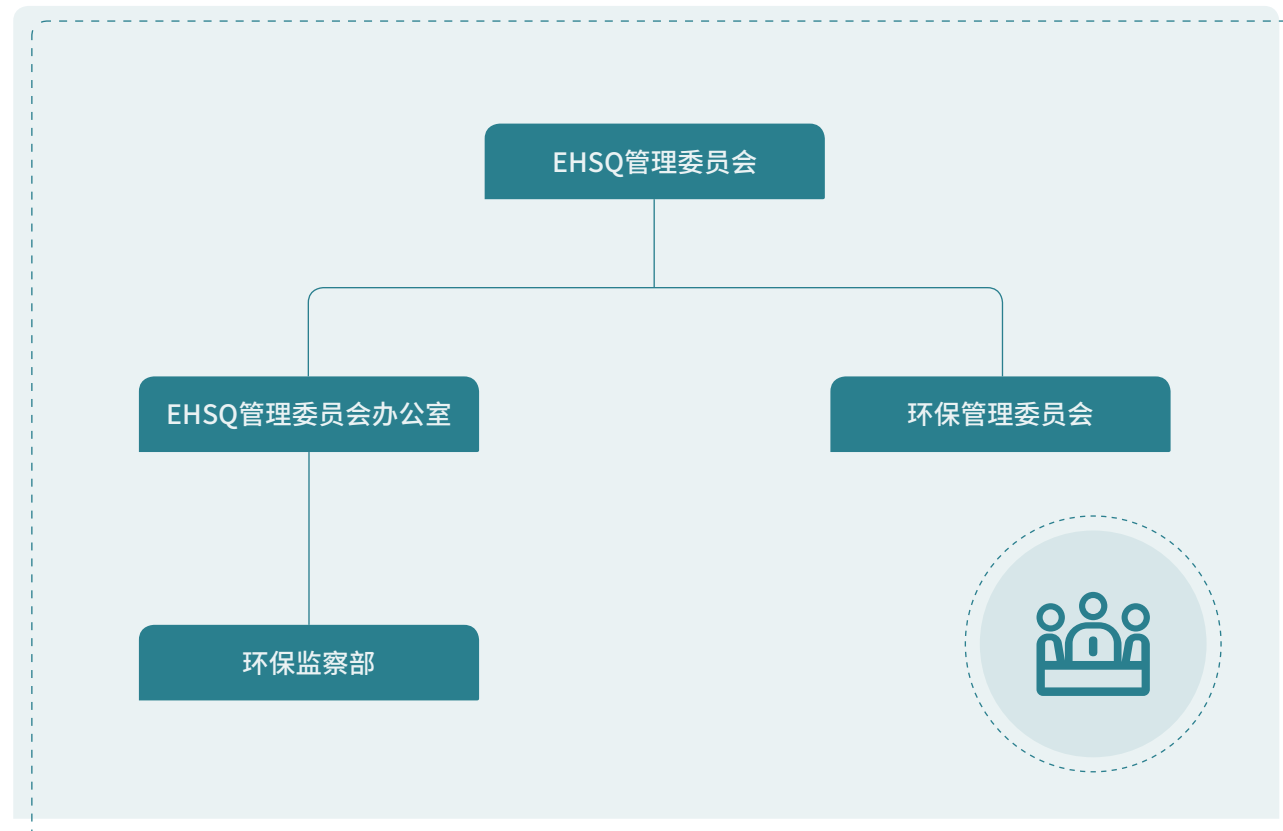
# 管理方针

舍得酒业严格遵守《环境保护法》《环境影响评价法》等法规，制定《环境管理》《生态环境保护责任制》等管理制度，严格落实公司“高标治理，节能降碳，生态发展”的环境管理方针，建立健全环境管理体系，并通过ISO 14001环境管理体系认证，确保公司业务运营环保合规。

我们为全面推进公司环境管理工作，落实环境管理责任，于本年度调整了公司环境管理架构。EHSQ管理委员会是公司环境、职业健康、安全和质量管理的最高管理机构，下设EHSQ管理委员会办公室承担日常工作，并设置环保监察部监督公司环保管理体系运行，及环保管理委员会建立并监督环境和能源管理体系运行。我们制定《EHSQ目标责任书》，将年度环境保护目标完成情况纳入各部门绩效考核机制中，推动环境管理举措有效落实，降低生产运营中可能产生的负面环境影响。



ISO 14001环境管理体系认证证书



我们于2020年成功入选第五批国家级绿色工厂，并通过遂宁市生态环境局清洁生产审核验收，达到清洁生产二级水平。报告期内，舍得酒业入选第一批绿色低碳化循环化改造园区（工厂）培育名单。

# 生态酿酒

舍得酒业秉持“传承技术、回归自然、匠心酿造”的理念，在上世纪90年代初率先提出“生态酿酒”理念，并以此为核心建立起“生态酿酒”体系，创造出生态地域、生态水源、生态酒曲、生态原粮、生态老窖、生态酿艺、生态陈藏及生态灌装的酿酒“生态八维”。

## 生态地域

倾力数十年打造酿酒生态园植被生态系统，绿化率达到98.5%。位于北纬30.9°，拥有适宜酿酒微生物富集繁衍的生态环境，是公认适合酿酒的黄金地带。



## 生态水源

源自海拔5588米岷山雪宝顶的积雪融水经多层砂砾、万吨高位水池及水处理设备三级过滤，水质清澈无杂质，用于酿酒则色清气香，异于一般泉水。



## 生态酒曲

园区植物群落丰富，年平均气温17.3℃，相对湿度平均为78.5%，适宜制曲有益微生物的富集和微生物区系的稳定和优化，为制曲生产提供了生态环境。



## 生态原粮

引进的先进储粮设备、甄选优质原粮主产区的生态原粮，配合“六粮浓香工艺”，形成了舍得基酒的“醇、甜、净、爽”风格特征。



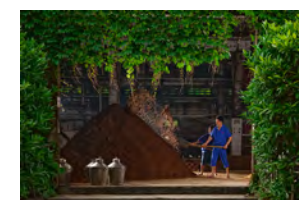
## 生态老窖

32栋标准化生态酿酒厂房，包括延续千年优势菌群的明清时期老窖。所有窖池均甄选当地特有、未耕种、无污染的坡地黄泥夯筑而成。



## 生态酿艺

采用“两缓一清”的酿酒工艺，即缓慢发酵、缓火流酒、一清到底。保证糟醅中不同香味物质随酒精蒸汽分段分馏及基酒生产原质原味。



## 生态陈藏

坚持老酒战略，陈年老酒储量丰富且陈酿时间较长。我们规定“品味舍得”加权酒龄必须在6年以上，以保证美酒风味。



## 生态灌装

舍得酒业推行智能制造的重点项目，建立系统配套齐全、智能化程度高的智慧包装工厂，包装日产量最高可达10万件。





我们提出的“生态酿酒”在2008年被纳入国家标准GB/T 15109-2008《白酒工业术语》。随后，舍得酒业于2019年率先发布实施我国白酒行业首个《生态酿酒》评价标准（Q/SD 1015-2019），为整个白酒行业绿色可持续发展提供路径，引领“生态酿酒”从理念迈向标准。

我们建设生态酿酒工业园，构造从农田到餐桌的全生态产业链，并倾力打造酿酒生态园植被生态系统。舍得生态酿酒工业园被评为国家4A级旅游景区，园区内有乔木、灌木、草本植物共300多种，植株超390万棵，绿化率达到98.5%。我们编制的《舍得生态酿酒工业园植物名录及生态要素研究报告》详细总结了对园区内植物的研究成果及植物对温度、水土、空气湿度、微生物、酿酒和生活环境等方面的影响，为我们贯彻“生态酿酒”理念打下坚实的基础。



生态制曲车间包含1000多间曲房，8条自动化酒曲生产线，年产优质酒曲4万吨。车间根据日照、风向等地理环境，与微生物生长、栖息和传播特点相结合进行分区，保障四季生产酒曲的质量稳定。



酿酒生态园共有采用生态酿酒工艺的环保型标准化酿酒车间32幢，窖池近2万口。车间墙壁四周种满了各种植物，在炎热的夏天吸收阳光辐射，降低厂房温度，为酿酒有益微生物的生长繁殖创造良好条件。

## 应对气候变化

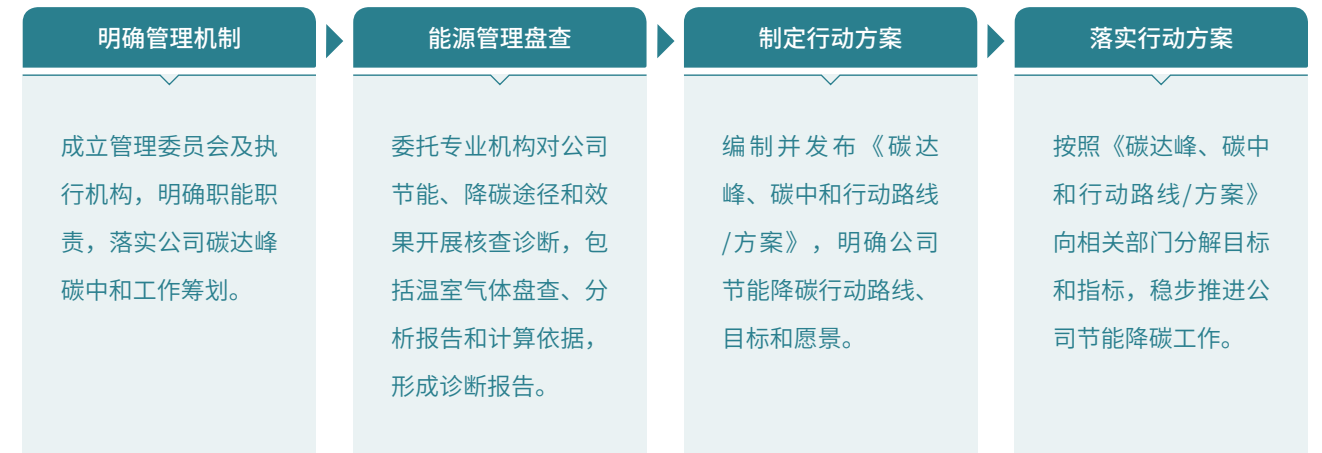
气候变化是全球共同面临的重大挑战。中国于2020年郑重做出减少温室气体排放的承诺，就达成碳中和订立清晰的时间表，即“力争2030年前达到二氧化碳排放峰值，力争2060年前实现碳中和”。舍得酒业积极响应国家及复星生态下的“双碳”目标要求，自2022年起全面启动碳达峰碳中和准备工作。

2023年，舍得酒业持续推进能源及碳排放管理工作，着力加强气候治理能力。我们制订了减缓、适应和抵御气候变化风险的应对措施，全面推进公司“高效、绿色、循环、低碳”的现代工业体系建设，助力国家“双碳战略”及复星生态下的“双碳”目标加速实现。

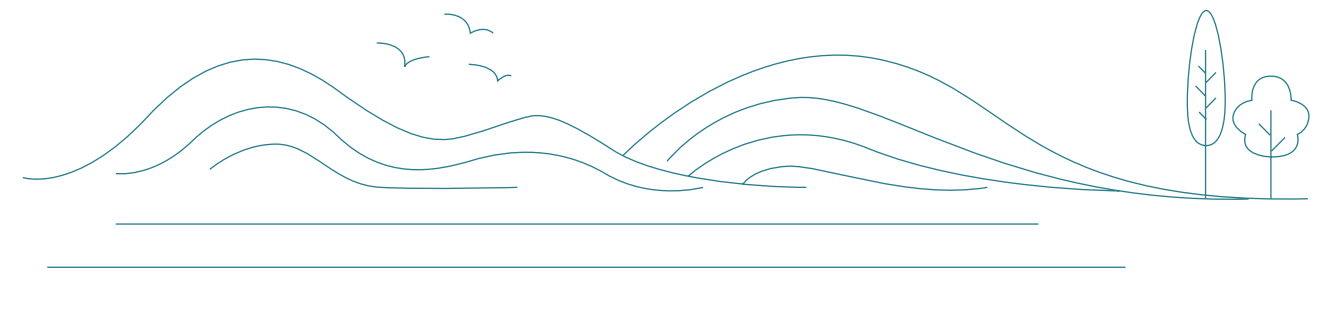
### ● 气候变化管理

我们成立碳达峰碳中和管理委员会，负责设定公司“双碳”目标、组织制订公司“双碳”战略规划、审定实施方案和行动计划、提供资源保障和监督指导并对接外部监管及资源。委员会下设办公室，牵头组织各部门推进“双碳”工作的执行落实，确保“双碳”战略稳步实施。

我们协调与部署各方资源，有序推进碳达峰碳中和初步盘查与方案设计工作，并于报告期内发布《碳达峰、碳中和行动路线/方案》，明确公司节能降碳行动路线、目标和愿景。



碳达峰碳中和工作推进计划







我们邀请专业的第三方机构，依据ISO 14064-3:2006要求对公司2022年温室气体盘查报告进行核查，并经认定达到合理保证等级且满足实质性要求。

### 气候风险应对

我们基于自身生产运营模式及所在地气候环境特点对气候变化相关事项进行综合分析，识别与公司息息相关的潜在气候变化风险，并于《生产安全事故应急预案》中设置相应的专项应急预案，确保有效应对极端天气事件带来的挑战，保障公司业务稳定性。

#### 与舍得有关的潜在气候变化风险

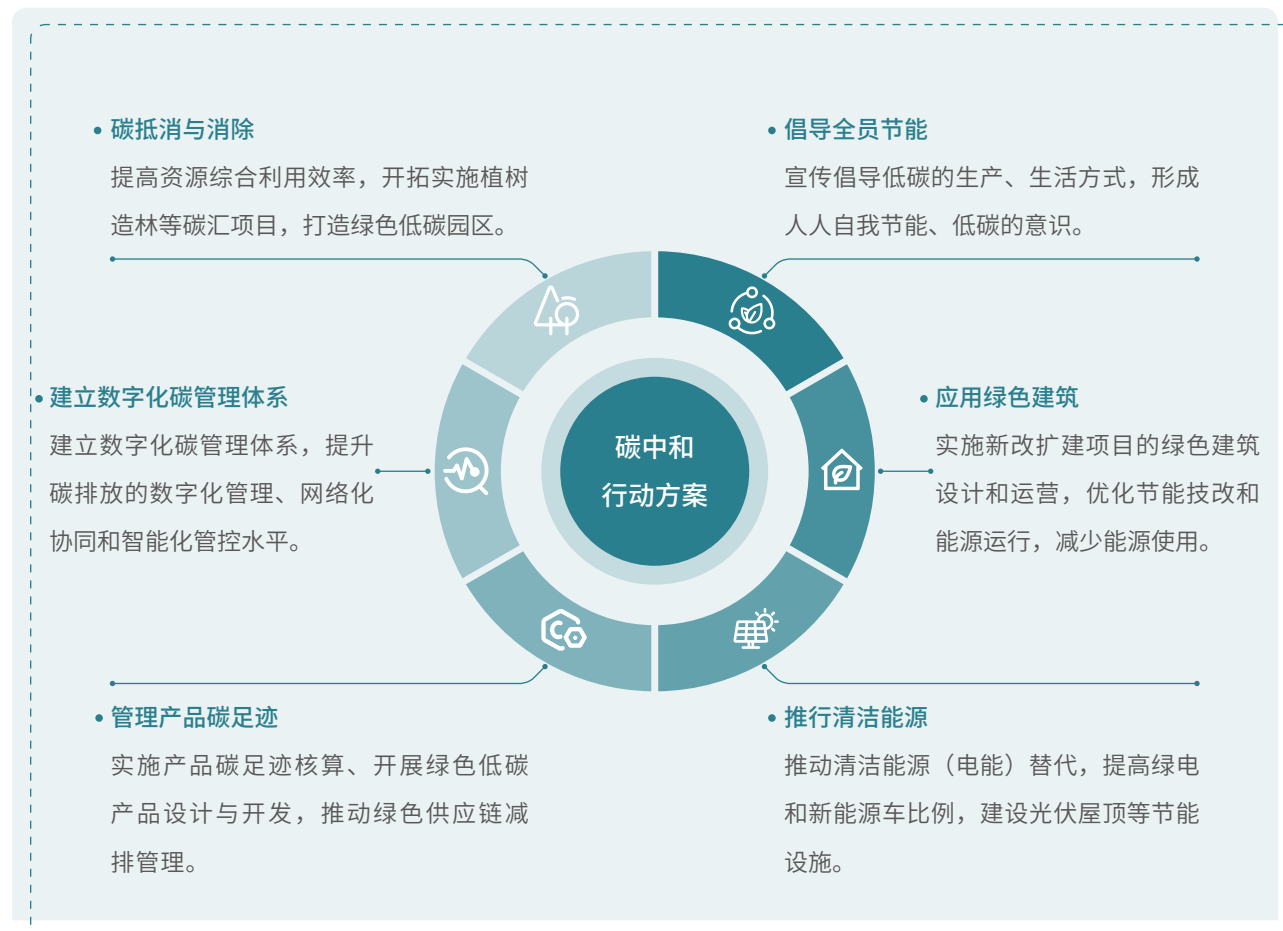
- 基于公司所处的地理环境，公司所应防范的主要自然灾害为水灾及其伴随的山体崩塌、滑坡、泥石流等。
- 每年夏秋季节，厂区易受强暴风雨侵袭，产生内涝和房屋渗漏，影响库存物资，给员工生产、生活造成不便。
- 公司所在地容易受地震或余震的影响，可能导致人员伤亡、房屋倒塌、山体滑坡等不利事件发生。

#### 应对策略

- 公司成立自然灾害专项应急领导小组，负责厂区洪汛、暴雨、地震、大风、雷电等自然灾害事故的应急处置。一旦有气候相关事故发生，将根据事故分级及时启动相应的应急程序。
- 我们于应急预案中明确洪汛（暴雨）应急处置措施，包括危险源监控、预防措施、总体处置设施、重点设施处置措施、雷电灾害处置措施及现场急救措施；并明确大风灾害应急处置措施、地震应急处置措施及应急队伍保障等。

### 碳中和行动方案

我们将通过以下行动，有序推进节能降碳工作，力争成为业界的“双碳”先锋。



### 产品碳足迹

舍得酒业紧跟能源管理政策及国际趋势，响应国家《关于加快建立产品碳足迹管理体系的意见》，加速推动建立符合公司实情的产品碳足迹管理体系，有序开展公司产品碳足迹管理工作，助力消费绿色低碳转型。报告期内，我们委托外部专业机构，对公司大单品“品味舍得”开展了产品碳足迹核查，并出具碳足迹评价报告。



“品味舍得”产品碳足迹标签



“品味舍得”产品碳足迹证书



## ● 能源管理

舍得酒业严格遵守《中华人民共和国节约能源法》《中华人民共和国清洁生产促进法》等法规，系统化实施能源管理，并通过了ISO 50001能源管理体系认证。我们制订了《能源管理》《能源供应管理及应急预案》《节约用电管理和错峰限电预案》等管理制度，通过PDCA循环优化能源管理过程和技术措施，并成立生产保障中心能源管理部门，系统化实施能源绩效目标管理及监督考核，持续提升能源利用效率。

我们积极推行使用清洁能源，落实“节能降耗”要求，严格控制能源使用，通过升级生产设备控制系统和设备技术改进，实现节能降碳。



ISO 50001能源管理体系认证证书

### 参与水电站建设

参与柳树电航工程水电站的投资、建设与管理。该水电站年发电量2.45亿千瓦时，既改善了酿酒生态环境，又为公司生产和当地城镇生活提供了清洁能源。

水电站年发电量

**2.45**亿千瓦时

### 沼气提纯再利用

公司废水处理车间厌氧处理过程中每天约产生24000标方的沼气。公司投资建设沼气提纯及利用项目，提高沼气利用价值，报告期内生产天然气242.48万立方米，有效助力节能降碳。

年生产天然气

**242.48**万立方米

### 厂区光伏改造

舍得酒业生态酿酒园区内设置太阳能路灯113套，实现年节约电量2.26万千瓦时。同时，公司规划未来的建筑设计将全部采用光伏屋顶，提升园区光伏绿电普及率和清洁能源使用比例。

年节约电量

**2.26**万千瓦时

## 水资源管理

水资源和水生态深刻影响着白酒行业的血脉，与酒业公司的生产经营密不可分。舍得酒业稳步构建取水、净水、用水、治水的全面水资源管理，通过改良生产工艺、采取节水举措、兴建万吨高位水池等方式提升水资源稳定性，管控水资源风险。

## ● 水资源取用

舍得酒业严格遵守国家与当地取水和排放规定，制定水安全管理制度，成立生态水车间作为取水和制水的责任部门。我们依据国家清洁生产一级标准制定年度用水目标，积极监控各生产环节用水指标并落实指标奖惩机制，降低水资源使用量。报告期内，公司以涪江水作为主水源，四号沱泉古井为备用取水源，共取地表水作为工业用途用水142.70万立方米，公司酿酒基地单位产品耗水量全面优于白酒制造业清洁生产一级标准。

我们总投资七千余万元，建造符合欧盟水质标准设计产水指标的净水厂，产水量达2万吨/天。净水厂采用臭氧活性炭+超滤水处理工艺，并选用国际一流澄清过滤技术，实现产水浊度≤0.1 NTU，远优于国家《生活饮用水卫生标准》（GB5749）规定的产水浊度≤1.0 NTU的水质要求。

### 案例

#### 包装洗瓶水、酿酒车间冷却水回收利用

我们持续优化生产工艺，减少水资源浪费。包装洗瓶水回收利用项目通过在23条包装线上安装洗瓶水循环净化灭菌设备，并采用超滤膜过滤、无极紫外灭菌、活性炭柱吸附技术对洗瓶水进行循环过滤，实现循环洗瓶水质优于国家《生活饮用水卫生标准》（GB5749），成功节约超90%的洗瓶水，相当于每年节水约15万吨。同时，我们于2023年6月开始建设酿酒车间冷却水回收项目，进一步降低水资源消耗。

## ● 污水排放

### 规范排放

舍得酒业规范废水处理流程，完善废水处理设施，建立厂区清污、雨污分流管网系统。废水处理车间日可处理废水3500吨，采用预处理、ICX厌氧处理、两级AO、二沉池、脱色、反硝化、脱磷处理流程，废水处理后可达到《发酵酒精和白酒工业水污染物排放标准》要求。

### 无害化

在废水总排口配备实时监测系统，对COD排放量、PH值、总氮含量、流量等污染物指标进行检测，确认各项指标的达标排放。同时，我们建设了规范的排污口社会观察口，向社会公众展示公司废水达标排放成果，接受民众与各利益相关方的监督。

### 设施改造

累计投入约1200万元持续进行雨污分流改造，减少废水量及排放量，并于热季高温放假期间对厂区污水管网进行系统清掏及维护。公司已规划建设新的废水处理中心，污水处理后可达《城镇污水处理厂污染物排放标准》的一级A类标准，以持续提升排污管理能力。



## 绿色运营

### ● 绿色办公

我们重视办公场所的绿色运营，制定了《环境管理》制度，在生产及运营环节贯彻绿色低碳行为准则，将环保意识和责任感植入到每位员工的价值观。

### 绿色园区

我们推行绿色办公理念，通过绿色生产、倡导低碳出行、环保宣贯等方式践行绿色办公文化。我们在生产中投入电动牵引车32辆及电动叉车28辆，有效减少燃油消耗。同时，我们还在园区内投放用于游客观光的电动观光车13台、共享单车150辆，鼓励员工在园期间使用绿色出行方式，降低生产生活中的碳排放。



仓库电动牵引车



电动观光车

### ● 固体废弃物管理

舍得酒业建立固体废弃物的产生、收集、贮存、运输、利用、处置全流程的环境污染防治责任制度，制定《固体废物管理》《环境管理》等管理规范，秉持废弃物“资源化、减量化和再利用”的环保理念对固体废物进行合规处置。

减量化	<ul style="list-style-type: none"> <li>引入循环经济思维，持续减少固体废弃物的产生。</li> </ul>
无害化	<ul style="list-style-type: none"> <li>建设符合标准的危险废弃物库房，按简化管理要求进行危废物联网建设，并委托合规资质的危废处理单位对危废100%消纳；</li> <li>对大宗固体废物通过合规资质的第三方处理，合规处理率均达到100%。</li> </ul>
再利用	<ul style="list-style-type: none"> <li>将污泥用于水泥窑协同处置，酒糟用于养殖业做饲料等，对其他固体废物通过与有回收资质的单位合作，进行全部回收再利用或处理，使固体废物最大化资源再利用。</li> </ul>

## 循环经济

我们在生产与经营活动中积极贯彻“循环经济”理念，推进资源在业务运营和经济循环中得到集约、合理和持久的利用。

**● 玻璃回收**

公司建立玻璃瓶回收制度，将所有接待用酒玻璃瓶与包装环节废玻璃集中回收，交由子公司天马玻璃进行循环再利用。天马玻璃也与其它客户企业达成回收协议，对废玻璃回收再利用。

**● 丢糟处置**

公司合资成立了四川沱牌生物科技有限公司，并于四川沱牌绿色生态食品产业园建设酒糟资源化利用项目。该项目拟建设2条鲜酒糟饲料生产线，将酒糟加工为饲料原料，建成后可日处理鲜酒糟650吨，年处理量达234000吨，助力公司循环业务模式。

此外，公司已实现对多项无害固废的100%回收利用：

固废名称	2023产生量（吨）	处置方式	回收利用率
酒糟	184822.82	外售作为农牧业饲料	100%
废污泥	10419.94	委托有资质公司用于水泥窑协同处置	100%
废纸	2638.12	外售废旧物资回收公司再利用	100%
塑料	622.06	外售废旧物资回收公司再利用	100%
钢铁	428.38	外售废旧物资回收公司再利用	100%
废有色金属	33.26	外售废旧物资回收公司再利用	100%
废玻璃	746.04	外售玻璃厂再利用	100%
废活性炭	69.72	外售净化材料公司再利用	100%
废橡胶轮胎	7.3	外售废旧物资回收公司再利用	100%

### ● 废气处理

我们委托专业检测机构，按排污许可要求对公司的液、气、声的排放进行专业指标检测，实现全过程的监控管理，公司所有排放均实现100%达标。我们建立除臭收集处理系统，采用喷淋、生物滤池除臭工艺流程，对硫化物和氨等臭气物质氧化分解除臭，经处置后的废气符合《恶臭污染物排放标准》（GB14554-93）。公司于本年度启动天然气低氮锅炉取代天然气直燃灶改建项目，不断提升废气处理能力，减少废气排放污染。



## 环保培训

我们构建了系统性、多样化的环保培训体系，提高员工在工作生活中的节能减排意识。本报告期内，我们开展的各项环保培训课程如下：



### 案例

#### “6.5世界环境日”活动

报告期内，我们在“6.5世界环境日”开展了多项环保主题培训。

##### • 公司环保宣传

我们通过公司各电子显示屏滚动环保宣传PPT，制作环保宣传标语，编制环保、节能、降碳、垃圾分类等知识资料向员工发放，倡导员工保护生态环境、践行低碳生活。

##### • 员工垃圾清扫

活动当日，各部门组织员工对辖区、周边区域、绿化带等地点开展了“捡塑去白”垃圾清理活动，通过活动美化环境，提高员工环保意识。



“6.5”环保日宣传活动

## 环境范畴 KPI

2023年舍得酒业各项环境指标表现如下：

水资源使用绩效指标	2022	2023
耗水总量（吨）	1,670,773	1,886,548
回收用水量（吨）	616,304	902,070
污水处理量（吨）	781,438	1,022,471

废弃物绩效指标	2022	2023
生活垃圾（吨）	1,940.47	1,840.71
餐厨垃圾（吨）	573.63	638.13
危险废弃物总量（吨）	18.37	19.70

附注：

- （1）本公司的固体废弃物主要为生产过程中产生的一般工业固体废弃物、危险废弃物及生活办公产生的生活垃圾及餐厨垃圾。
- （2）本公司已对多项一般工业固体废弃物（包括酒糟、纸质包材、废酒瓶等）实现100%回收利用，具体关键绩效指标请参考本报告绿色办公章节。

能源使用绩效指标	2022	2023
直接能源总耗量（兆瓦时）	202,685.33	217,918.24
间接能源总耗量（兆瓦时）	23,543.49	22,068.79
能源消耗总量（兆瓦时）	226,228.82	239,987.03

附注：

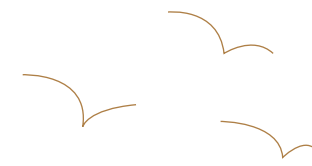
- （1）直接能源的消耗包括天然气、柴油等化石燃料；间接能源消耗包含用电量所产生的能源消耗。
- （2）基于企业行业特性，依据中国发展和改革委员会发布的《食品、烟草及酒、饮料和精制茶企业温室气体排放核算方法与报告指南》系列中化石燃料相关参数缺省值计算。

温室气体绩效指标	2022	2023
直接温室气体（吨二氧化碳当量）	40,525.10	46,449.07
能源间接温室气体（吨二氧化碳当量）	12,376.81	12,585.83
温室气体总量（吨二氧化碳当量）	52,901.91	59,034.90

附注：

- （1）基于运营特性，公司温室气体排放类型主要为二氧化碳，包括天然气、汽油、柴油等燃料燃烧产生的直接温室气体排放，以及外购电力产生的能源间接温室气体排放。报告期内，为提升范围一温室气体盘查的完整性，公司新增食堂天然气、公务用车汽油、空调制冷设备冷媒逸散等排放源。
- （2）报告期温室气体排放量依据中国国家发展和改革委员会发布的《食品、烟草及酒、饮料和精制茶企业温室气体排放核算方法与报告指南》、联合国政府间气候变化专门委员会《2019年国家温室气体清单指南》、最近年份公布的中国区域电网平均二氧化碳排放因子进行核算。

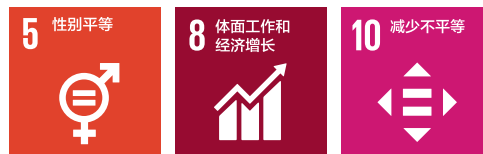




# 5 兼容并蓄 「得」人文浓香

舍得酒业始终坚持“以人为本”的人才理念，严格遵守《中华人民共和国劳动法》《中华人民共和国劳动合同法》《禁止使用童工规定》等法规，完善员工雇佣、人才培养、职业健康、人文关怀等方面的雇佣管理机制，保障员工权益，为员工提供与时俱进的发展机会，营造平等、多元、和谐的工作环境，实现人才发展和公司发展的价值统一。

员工雇佣	54
人才培养	56
人文关怀	60
职业健康	62





## 员工雇佣

### ● 人才吸引

舍得酒业提升人才吸引力度，打造校园招聘、线上线下招聘会等外部渠道，并在内部平台上提供员工推荐机会。我们重视青年人才的引进，开辟校园双选会、校企合作办学等创新渠道，为公司发展打造完备的人才储备链条。

我们积极拓展高校合作，培养应用型一线人才。2023年，我们拜访西南石油大学等11所高校，就定向培养、实习实训、项目共建、成果转化、技术服务等方面进行了深度沟通，与其中7所院校达成合作意向，并与5所高校签订校企合作协议。

报告期内，公司共有雇员**9816**人，其中新入职员工**1675**人，具体数据情况如下：

雇员指标	2022年 (人)	2023年 (人)
<b>雇员总人数</b>	8876	9816
<b>按性别划分</b>		
女性	2761	3009
男性	6115	6807
<b>按职级划分</b>		
高级管理层	13	24
中级管理层	124	340
基层人员	8739	9452
<b>按年龄划分</b>		
<30岁	1421	1511
30-50岁	6141	6724
>50岁	1314	1581
<b>按地区划分</b>		
四川省	5748	6818
其中遂宁市	5693	6742
其他省份	3128	2998

### ● 人才多元化

我们相信多元共融的职场环境能够助力公司的可持续发展。公司持续关注员工多元化与创造本地就业机会，积极为残障人士提供合适的工作岗位。截至报告期末，公司吸纳83名残障员工就业，获得四川省残疾人福利基金会授予的“年度助残公益模范单位”称号。

### ● 保障员工合法权益

我们制定《招聘管理办法》，坚持公开、竞争、择优原则，杜绝针对性别、年龄、种族、宗教、孕残等的歧视行为和应聘限制，规范招聘流程。在招聘过程中我们通过调查环节核实录用者身份信息、学历背景及工作经历，避免出现录用童工现象。同时，公司制定《劳动合同（协议）管理办法》，依法与所有员工订立、履行、变更、解除或终止劳动合同，保障员工合法权益。

### 工时与假期

我们严格遵循国家劳动法规，制定《考勤与假期管理制度（试行）》以明确员工的工作时数和休假安排，通过科学、高效的出勤考勤管理方式保障员工的休息时间，杜绝强迫劳动现象的发生。除了国家政策规定的法定假、公休假、工伤假、婚假、产假、哺乳假、计划生育假、护理假、丧假等，我们亦根据员工工龄给予儿童家庭日假等额外带薪假，维护员工的工作和生活平衡。

### 福利保障

公司依法参加员工养老、医疗、失业、工伤、生育等社会保险，足额缴纳各项社会保险费用，并为员工购买补充医疗保险、商业保险和住房公积金，公司员工参保率达100%。

### 劳动调解

我们成立劳动争议调解委员会，维护员工合法权益，促进劳动关系和谐稳定。调解员均经过专业培训持证兼任，下属各车间、子公司也相应组建劳动争议调解小组，构建全链条员工调解体系。公司邀请专业法律工作者、仲裁员等参与指导公司劳动争议预防调解工作，一站式调解劳动争议，助力劳动者提高维权效率，降低维权成本。

### 薪酬激励

我们制定《薪酬管理办法》《激励管理制度（试行）》《员工福利管理制度（试行）》等管理制度，明确员工薪酬模式、结构及调整方式，保障员工获得公平合理的薪酬福利。我们采用股权激励、中期激励和各类短期专项激励相结合的激励模式，持续完善工资分配与激励机制，构建具有市场竞争力的薪酬福利体系。



我们设立年度专项奖、科技成果奖等多种奖励项目，激励员工持续提高工作能力，营造倡导价值贡献的工作环境。我们充分保障员工享有社保公积金等法定福利，并为员工打造融合公司文化及价值观的员工福利，全方位提升员工的获得感。



# 人才培养

## ● 晋升考核

舍得酒业致力为全体员工打造公平公正的绩效管理及晋升机制，定期对员工的工作表现进行考核，并结合考核结果为优秀员工提供相应的晋升机会。报告期内，我们持续为管理、技术等不同岗位的员工提供竞聘上岗机会，面向多个部门组织开展主管级及以上级别人员的竞聘考核评估工作，通过员工述能演讲、答辩交流等方式，选拔晋升多名优秀主管级人员及经理级人员。

## ● 培训发展

我们坚持“针对性、系统性和效益性”的培训原则，科学整合内外部学习资源，迭代优化人才梯队培养形式，建立人才储备培养长期机制，促进员工持续成长。

### 舍得书院

舍得书院致力于成为助力业务增长的行业第一实战型企业大学。作为“训战结合、产供销覆盖”的培训平台，舍得书院积极整合管理内外部培训资源，开发线上线下混合培养模式，收集并传播组织内最佳实践经验，已发展成为舍得人身边“永不毕业的大学”。

此外，我们持续搭建“舍得书院数字化培训学习平台”，覆盖营销类、管理类及通用类多种知识，满足员工即时多样的学习需求。



本年度在线课程参与人数逾

**52708**人次



### 案例

#### 青年人才发展项目

为匹配舍得酒业战略发展人才需求，培养具备企业家精神的舍得青年军梯队力量，我们建立了年轻化人才培养体系，打造“舍得菁英院”“舍得青年军”“川渝星青年”“舍得青年匠人”等多个年轻人才培养品牌，通过学院化班级授课、大师带教等活动，培养未来的青年企业家。

##### ● 青年军培养项目

公司组建“青年军发展中心”专项运营青年军培养项目，联动各业务部门进行培养落地，针对2022届、2023届青年军开展集赋能培训、岗位发展、带教运营、考核评价等全流程的青年军培养管理。

报告期内，我们集结**335**位新进青年军开展定制化集训项目，通过轮岗带教、团建培训等方式，帮助新生力量在短时间内快速认知公司、掌握业务，增强对公司的归属感。我们定期对培训项目进行盘点与优化，年度人才保有率达80%。



舍得青年军培养项目合影

##### ● 青年匠人培训

公司组建“青年匠人发展中心”，协助各产研条线，推进校企合作，选拔专业人才，并制定产教融合的学习方案，开展校企合作课程开发，选拔青年匠人，建立外部人才储备。

报告期内，我们积极开展院校拓展、拜访与洽谈，与10所高校签订了校企合作协议，甄选出**163**名学员签订定向培养相关协议，正式成为舍得青年匠人。我们亦举办2023年青年匠人计划带教比赛，通过考核青年匠人在蒸馏操作、副班操作、酿造综合理论知识、尝评技术方面的综合表现评定带教老师成绩，激励带教老师高效履责，培养青年匠人。



舍得青年军-匠人项目合影



案例

产研师带徒培训项目

白酒行业“师带徒”的带教模式持续传承，也是舍得产研总部培养人才的主要方式之一。我们制定《产研总部带教老师激励方案》，鼓励带教导师传承舍得文化。报告期内，产研“师带徒”项目共计培养391人，包括关键岗位专项培养240人，管理梯队人才培养151人。

2023年5月，公司组织了车间管理梯队“师带徒”培养开班仪式，创新性加入了拜师酒、拜师贴、回师贴等富有仪式感的拜师环节，使开班仪式独具特色。



车间管理梯队“师带徒”开班仪式

除定期对培训项目进行考察及反馈收集，我们亦鼓励员工亲身参与到培训体系的优化建设中。报告期内，我们制定《兼职讲师管理制度》规范兼职讲师选拔、培养、授课、激励、等级认证和退出流程，加速实战型师资队伍建设，提升培训的实战效果。截至报告期末，共计424位员工通过兼职讲师<sup>1</sup>认证。同时，我们通过外聘专家讲师、选拔员工参与外部培训及比赛等方式，持续提升员工培训资源储备。

报告期内，舍得酒业开展员工培训时长超**15**万小时，员工培训覆盖率**100%**。

雇员培训指标	2022年	2023年
<b>员工接受培训总人数</b>	5601	9816
<b>按性别统计的受训员工比例 (%)</b>		
女性	27.6	29.8
男性	72.4	70.2
<b>按总部地点统计的受训员工比例 (%)</b>		
运营部门	28.2	31.4
产研部门	71.8	68.6
<b>员工接受培训平均时数 (小时)</b>	6.12	15.75
<b>按性别统计的人均受训时数 (小时)</b>		
女性	6.2	12.23
男性	6.0	17.11
<b>按总部地点统计的人均受训时数 (小时)</b>		
运营部门	3.0	2.77
产研部门	2.8	21.70
<b>接受培训的员工比例 (%)</b>	62.7	100
<b>培训总次数</b>	683	349
<b>兼职讲师认证数量</b>	162	424

附注：

- (1) 受训员工百分比 = 汇报期内该类别员工受训人数/总受训员工人数\*100%。
- (2) 每名员工平均受训时数=汇报期内该类别员工的总受训时数/该类别的员工总人数。

<sup>1</sup>兼职讲师特指非舍得书院专职讲师团队的其他符合讲师任职条件，经舍得书院认证或聘任的，以兼职方式承担公司培训课程的开发、讲授等培训工作的公司员工。



# 人文关怀

## ● 员工沟通

舍得酒业建立快捷、高效的员工诉求服务机制，通过多渠道、多举措及时收集员工需求，倾听员工心声，为员工排忧解难。员工可以通过线上诉求服务平台申诉，亦可通过与部门领导、信息员等相关人员沟通提出诉求。我们明确不同层级诉求事项的办理程序及办结期限，并设专人收集、确认、转办、督办员工诉求，认真对待并及时答复员工所提意见。

我们明确要求诉求服务专员遵守保密制度，不得扩散诉求人的隐私及其他信息，严禁徇私舞弊，并要求与诉求人或诉求事项有利害关系的工作人员回避。

建立三大机制	搭建线上平台
<ul style="list-style-type: none"> <li>• 部门领导责任制</li> <li>• 信息员定期反馈制</li> <li>• 党群不定期走访制</li> </ul>	<ul style="list-style-type: none"> <li>• 建立员工诉求服务网络平台</li> <li>• 制订《员工诉求服务操作指南》</li> </ul>

报告期内，我们共收到了**456**条员工诉求，涉及薪酬待遇、福利关爱、设备设施、办公环境、安全及管理制度等，诉求回复率为**100%**。员工呼声最高的热点问题都优先得到落实解决，切实做到为员工办实事、解难事。

## ● 员工满意度调研

公司通过年度员工满意度调查了解生产、营销、职能后勤等各级员工意见，排查并整改公司管理问题。2023年3月及10月，我们开展两次覆盖全体员工的满意度调研，评估员工工作积极性，收集员工对公司管理的意见。

满意度调查结果显示员工满意率（即评分满意的员工占比）达98%。员工对工作内容、管理层、同事配合、部门氛围和劳动保护给出较高的评分，体现了舍得在人才培养与发展、劳工关系管理及员工保护层面的管理优势。基于对本年度员工满意度调研反馈的信息统计和结果分析，我们制订了提升休假灵活度、增进职场多元包容氛围、完善福利待遇等多项改进计划并落实行动，持续精益公司管理水平，提升员工满意度。

## ● 员工关怀

我们认可并嘉奖每一位员工的付出，为每一位员工提供涵盖生活、健康等多维度的福利关怀，提升员工幸福感。

### 员工活动

我们定期组织开展多样化的文体活动，设立羽毛球、篮球、书法、徒步、摄影等10个兴趣小组，丰富员工的业余生活。报告期内，我们组织青年职工参加社区七夕联谊、中秋团建慰问等多样化活动，强化部门及员工之间的交流沟通，增强公司凝聚力和员工归属感。

案例

### “战役聚力淬人才 文化铸魂催奋进”演讲比赛

2023年12月，公司举办“战役聚力淬人才 文化铸魂催奋进”主题演讲比赛，来自生产、营销、后勤、职能等业务线的员工积极参与，围绕本次演讲比赛主题，立足自身工作岗位，畅谈对“72字方针”的感悟，讲述了新时代舍得人全力推进公司高质量蓬勃发展的生动实践和感人故事。经过层层比拼，共15名选手脱颖而出进入决赛。演讲比赛的成功举办彰显了公司发展朝气蓬勃的气象，增强了各部门及员工之间的凝聚力。



演讲比赛现场

### 员工帮扶

我们与全体员工共享公司发展的成果，设立员工互助基金、员工子女金秋奖学金等福利项目，为困难员工及其家庭提供及时、必要的帮扶救助，切实解决员工生活工作困难，解除员工后顾之忧。报告期内，我们持续推进“助困·暖心”“助医·关爱”“助学·圆梦”员工关爱工程，共计发放互助金、慰问金、奖学金（助学金）94.46万元。



## 职业健康

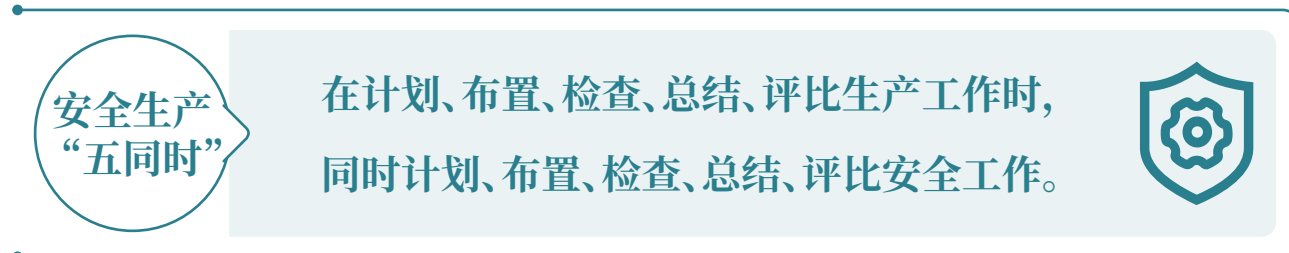
舍得酒业树立“落实责任、双重预防、安全发展”的职业健康安全管理方针和“以人为本、关爱生命、居安思危、安全和谐”的安全文化理念，设立重大安全责任事故次数、轻伤事故次数、事故发生率等安全管理目标，将职业健康安全管理责任和安全生产管理责任分解到具体环节和岗位，确保公司业务安全、稳定发展。



### ● 体系建设

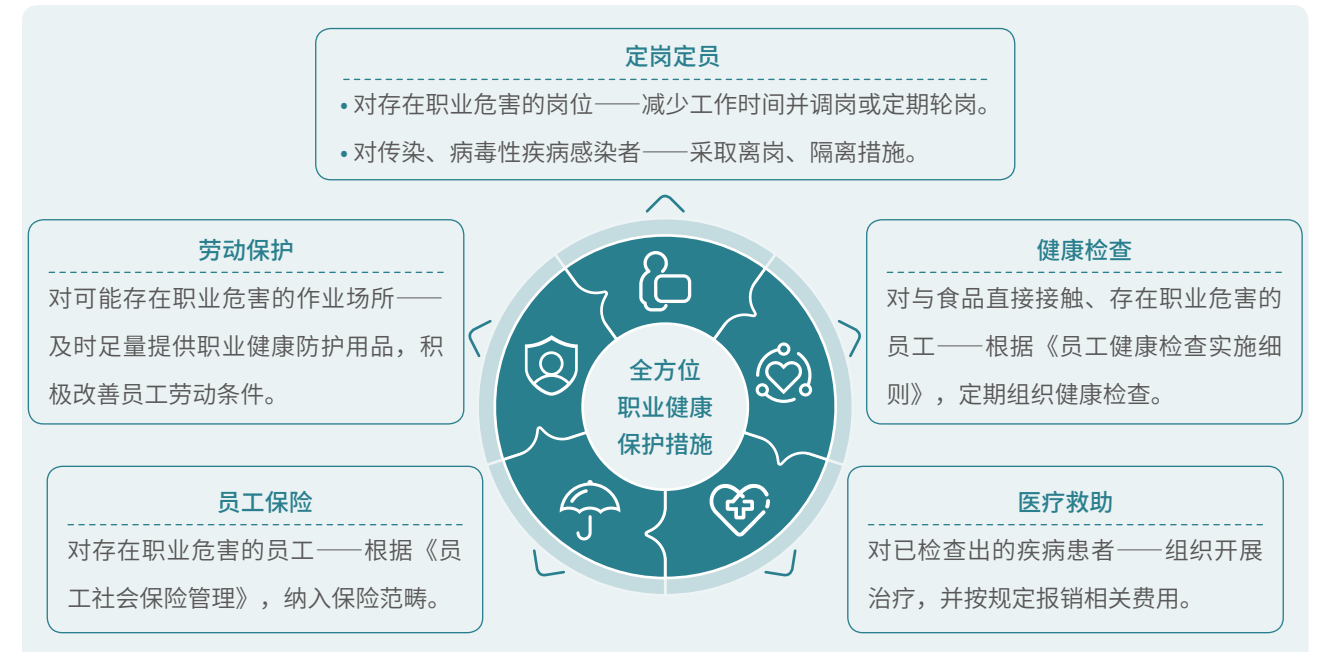
我们严格遵守《中华人民共和国安全生产法》《中华人民共和国消防法》等法规，建立健全职业健康安全管理和安全生产标准化体系，已连续19年通过ISO 45001职业健康安全管理体系认证。报告期内，我们制定并发布《安全生产标准化管理手册》，进一步明确公司安全生产管理机制、目标和各项安全管理办法。我们已制定了包括应急管理、风险及事故信息报告管理、事故责任追究管理、职业健康管理等38项安全管理制度，为公司职业健康安全管理保驾护航。

我们在EHSQ管理委员会管理架构下设立安全生产管理委员会及安全生产监察部，明确职业健康及生产安全风险监督、检查、管控等职能职责及工作程序。我们以安全生产标准化为抓手，建立健全清单管理机制和风险预防与应对机制，落实安全生产主体责任、规范应急管理工作，坚持安全生产“五同时”，保障员工的生命安全和身体健康。过去三年内，公司未发生由工作直接导致的亡故事件。



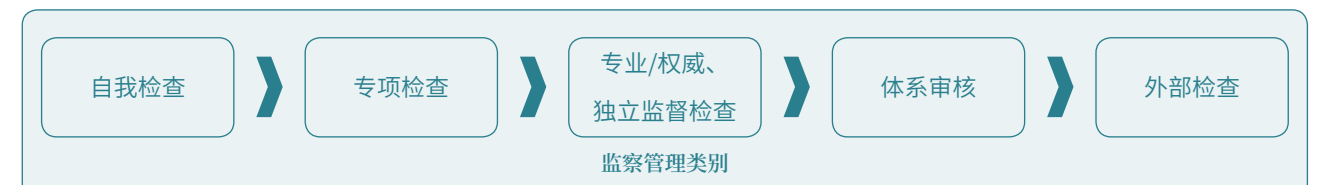
我们对工作场所中的安全危险源及职业危害因素进行辨识与评估，针对不同等级的安全风险制订清晰的分级管控措施和人员职责划分。我们将安全风险评估结果分为低风险（4级）、一般风险（3级）、较大风险（2级）和重大风险（1级），并根据区域风险绘制公司安全风险分布图。同时，我们在重大风险和较大风险区域的醒目位置设置安全风险公告栏，隔离重大风险区域并加强监控。

我们持续对职业健康风险进行识别、评价、防控与监测，根据监测结果为每一位员工建立职业健康档案，追踪重点健康监测指标，及时有效地保护员工健康。



### ● 监察管理

我们执行EHSQ运行监察制度，系统开展部门自查、安全专项监察、安全综合性监察、体系审核，并接受政府等上级主管部门的监督检查。



我们不断加强风险及事故信息报告管理和应急管理，建立健全隐患排查与治理的长效机制，及时有效地发现、分析和解决各种可能危害员工健康与安全的漏洞、威胁与风险。公司一级组织及安全监察部全体员工均按要求签订年度目标责任书，明确健康安全管理职责及责任划分，设定安全事故调处及时率、安全培训计划达成率等目标。我们定期评价指标完成情况，并将完成情况纳入员工绩效考核，确保整改措施有效落实。

一般及以上 安全责任事故数	轻伤 事故数	损工事故 发生率 (LTIFR)	EHSQ培训 完成率	应急演练 完成率	职业病 发生数
0次	0次	0.63	100%	100%	0次

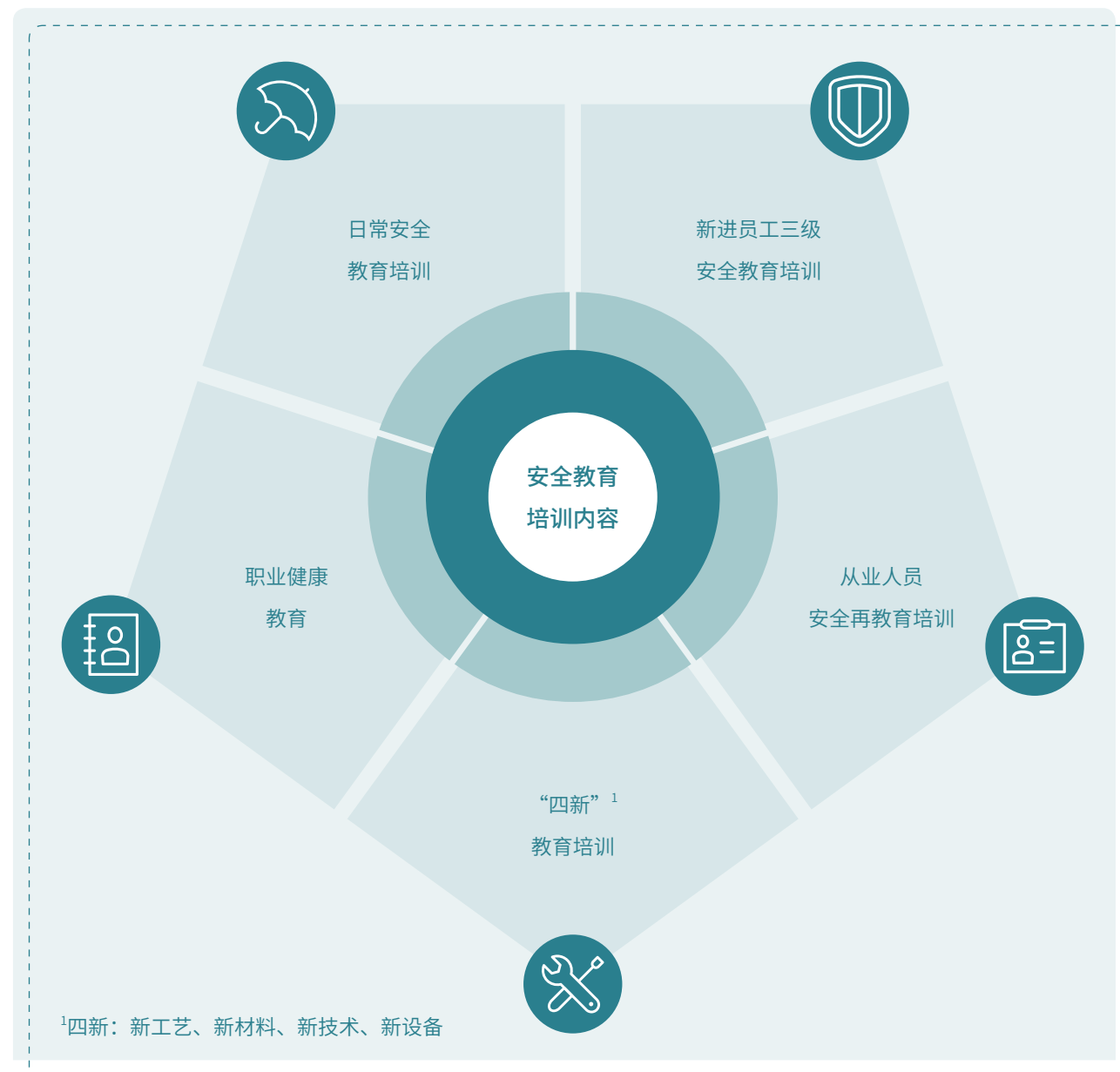
我们规范内部突发事故报告及应急救援工作流程，设立应急组织机构，定期开展消防、防汛等专项应急演练，确保安全风险应对机制有效运行。报告期内，公司未发生一般及以上EHSQ责任事故和行政处罚事件。EHSQ运行监察及时有效性、EHSQ事故调处及时率、EHSQ不符合项整改率等6项职业健康目标指标全面完成。



## ● 培训宣贯

公司遵循《安全生产法》《生产经营单位安全培训规定》等法规，建立《培训管理制度》，加强和规范员工安全教育培训。我们于报告期内发布《2023年安全教育培训计划》，制定不同类型员工应达成的安全教育培训要求，规范落实年度安全教育培训机制。

我们将法律法规、安全操作规程、安全事故防范措施等内容编入面向全体员工发放的《员工安全教育培训手册》，并通过《员工应知应会》期刊、安全文化宣传视频、安全文化长廊、微信公众号等渠道定期宣传安全知识，强化全员安全意识及安全操作技能，积极营造人人讲安全、人人参与安全管理的工作氛围。报告期内，我们组织全体员工参加职业健康安全人员培训，培训率达100%。



### 案例

#### “安全生产月”活动

报告期内，我们开展“安全生产月”系列活动，围绕“人人讲安全、个个会应急”主题，全方位、多角度增强全员安全责任意识，提高安全生产管理工作水平，进一步保障公司安全生产稳定。

**安全故事讲述：** 开展“见微知著、防微杜渐”安全故事讲述活动，视频征集员工讲述亲身经历的安全事件，并对员工提交的作品进行评选。

**有奖知识竞赛：** 精选各项安全生产要求编制《安全生产技术知识》，设计线上安全生产知识题库，鼓励产研及运营总部的全体员工参与安全生产基础知识学习及线上答题，为优胜员工颁发奖品，营造浓厚的安全文化氛围。

**应急演练：** 通过安全事故综合应急演练，及危险品事故、产品泄露突发事件、消防应急等专项演练，全面提高员工安全操作技能、风险防范与事故处置的能力。



安全故事讲述优秀作品



有奖知识竞赛



消防应急演练

### 案例

#### 安全生产、食品安全专题培训

报告期内，我们面向EHSQ、运营、产研各级管理人员开展安全生产、食品安全专题培训，并邀请四川省食品生产安全协会宣传部长、安全生产与评价专家授课，进一步提升公司管理干部安全管理能力和水平，共计235人参与了安全专题培训。我们将理论学习与培训测试有机结合，有效管理参训人员的参与度和积极性，提升他们对培训的满意度。



“岗位练兵、技术比武”劳动竞赛

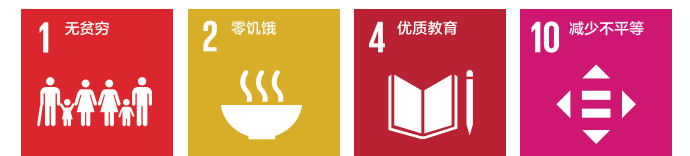




# 6 酿造美好 「得」和谐兼香

舍得酒业以“繁荣一方经济、造福一方百姓、创建一个品牌”为己任，兼顾开拓自身发展与履行社会责任的目标，积极反哺和回报社会，致力于为社会创造更多价值。我们积极响应国家战略和社区需求，在乡村振兴、社区公益等多方面贡献力量，彰显大国企业担当形象。

乡村振兴	68
文体发展	70
抗震救灾	71
公益捐赠	71





## 乡村振兴

舍得酒业将企业社会责任与国家发展战略相结合，将乡村振兴战略及共同富裕发展理念纳入企业经营实践，发挥白酒行业产业帮扶优势，因地制宜探索乡村振兴发展路径，着力推进产研所在地产业发展。

### 案例

#### “履行企业责任·助力乡村振兴”倡议

2023年6月，公司承办了由复星党委主办的2023年“复星一家”生态党建研修会。在这次会议上，二十余家参会企业党组织共同发出“履行企业责任·助力乡村振兴”倡议，号召各企业从产业、教育、健康和人才等方面探索企业助力乡村振兴的模式与途径。



“履行企业责任·助力乡村振兴”倡议发布现场

## 社区共建

我们坚信“美酒是酿出来的，也是种出来的”，协同当地政府规划建设20万亩的酿酒专用粮基地，打造从农田到餐桌全生态产业链，带动周边村镇经济增收致富，提高当地农民年人均可支配收入。截至2023年底，项目已完成11万亩酒粮种植基地的建设，覆盖射洪、蓬溪、大英、船山部分区域共28个乡镇135个村，累计带动6万余农户增产增收，年产酒粮8万吨，实现园区总产值人民币3亿元。专用粮基地建设是我们支持地方经济、促进乡村振兴的重大举措，我们以2025年协同当地政府建成20万亩酿酒专用粮基地为目标，致力于走出一条企业与当地社区合作共赢的乡村可持续发展之路。



酒粮基地现场

自公司创立以来，我们持续推动生产总部所在地沱牌镇的建设，投入大量资金兴修街道、排污、天然气配气站等基础设施，配套建设职工住宅楼、居民区及公园等，助力沱牌镇成为全国重点发展的新兴小城镇。同时，我们积极参与如涪江柳树防洪大堤等省、市重点工程的建设，辐射当地乃至遂宁，为居民带来生活便利的同时，带动地方社区整体经济发展。

## 文旅开发

盆地、河流臂弯和冰川与美酒的诞生息息相关，它们分别影响了酿造的气候、土质和水质。地处射洪市的舍得酒业囊括这三项地理禀赋，我们充分发挥这份与生俱来的地理优势，将白酒产业独特的生产环境与文化旅游及艺术体验有机结合。我们在省级文物保护单位“泰安作坊”的基础上，将产业园区打造成占地面积650万平方米，种植300多个树种近400万株树木，复合绿化率高达98.5%的集工业观光、生态观光、科普探秘、文化艺术、康养休闲等为一体的国家4A级旅游景区。报告期内，景区全年共接待游客超15万人次，同比增长286%，高效带动周边餐饮、住宿、娱乐等多项产业协同发展。



沱牌舍得文化旅游区景象

我们在带动当地文旅产业建设的同时，关注解决群众安置补偿问题，积极创造就业岗位，扶持当地人才发展。“四川沱牌绿色生态食品产业园”充分发挥引领作用，以酒业为主导产业，配套发展精品粮油、绿色蔬菜、特色农产品加工、文旅融合等酒业关联产业，为当地产业集群发展贡献力量。截至报告期末，产业园已覆盖射洪市6个乡镇。

## 乡村健康

居民健康是乡村振兴的重要基石，舍得酒业积极助力乡村医疗健康基础建设。2023年初，我们积极参与复星基金会“乡村暖冬计划”，缓解和改善医疗物资供应，助力乡村温暖过冬。同年6月，在复星基金会和舍得酒业的共同努力下，我们与射洪市卫生健康局、复星基金共同签约，推动复星基金会“乡村医生”公益项目正式落地射洪市，助推当地乡村医疗基础设施水平提升，为健康乡村事业贡献舍得力量。



“乡村医生项目”落地射洪签约仪式



## 文体发展

文教体育事业发展与人民生活息息相关，舍得酒业顺应科教兴邦、体育强国的倡导，在公司发展过程中大力支持国家及地方文教体育事业建设，为教育资源公平、扶持文化艺术、赞助体育事业等公益活动贡献力量。

### ● 教育资助

教育是国家发展百年大计。数十年来，我们在不断发展壮大中尽己所能助推教育事业。我们在设立“沱牌教育奖励基金”、向各级各类院校、教育部门及教育发展基金会捐资捐物的同时，也赞助了柳树中学、射洪中学、沱牌实验学校等校园的设施设备建设，开展爱心捐资助学活动，惠泽需要帮助的困难学生和教师。

### ● 文体事业

舍得酒业坚守中华传统文化内核，致力于传播中国传统文化、推动艺术发展。我们持续赞助各类文化机构及艺术社群，支持文化艺术作品发行出版、赞助举办各类艺术活动，多维度支持文化事业发展。

#### 案例

##### 法国豫园灯会

2023年12月，主题为“山海有灵”的法国豫园灯会开幕式在巴黎风情园璀璨开启，舍得酒业作为法国豫园灯会官方合作伙伴携明星酒类产品亮相法国豫园灯会现场，为法国人民奉上独特的东方生活美学。灯会举办期横跨元旦、中法建交60周年、农历新年、元宵节等重要节日，传统节目表演和烟火市集的气氛烘托让法国观众沉浸式体验中式游园盛会趣味，体验中国白酒文化与中国白酒魅力，感受东方传统文化。



法国豫园灯会现场

我们重视体育事业建设，通过赞助各类体育团队、赛事以及设施建设助力国家全民健身战略，提升全民健康水平。报告期内，沱牌与英超狼队签署战略合作协议，成为狼队官方全球合作伙伴，让东方生活美学和竞技运动擦出火花，通过体育赛事向公众传播全民健康理念。

## 抗震救灾

我们心系民生动向，及时响应各类社会重大应急事件。当发生洪涝、台风、干旱、地震等重大自然灾害或事故时，我们快速及时地调动可用资源，第一时间开展救灾赈灾工作，紧急驰援灾区人民，携手社会各界共渡难关。

#### 案例

##### 甘肃临夏州积石山县

2023年12月，甘肃临夏州积石山县发生6.2级地震，地震波及范围广、破坏力强，引发的灾情牵动着全国同胞的心。我们积极行动，携手上海复星公益基金会，向积石山县地震灾区捐赠300万元现金和100万元物资，用于支持积石山县的抗震救灾及灾后重建工作，为灾区人民提供支援与帮助。



石山县抗震救灾物资捐赠现场

## 公益捐赠

舍得酒业积极助力社区公益事业发展，为社区建设、市政活动和科研项目贡献“舍得”力量。我们持续通过各大基金会、慈善总会向残障人士、困境儿童、贫困大学生等困难群体捐资捐物，提供温暖救助。报告期内，舍得酒业获得中国企业慈善公益论坛组织委员会授予的“中国制造业企业慈善公益500强”等荣誉和认可。





## GRI标准索引表

本报告参照GRI标准编制而成，使用的GRI 1为GRI 1：基础2021。

目录		可持续发展报告标准 (GRI Standards)
关于本报告		2-2, 2-3
管理层致辞		2-15, 2-22
关于舍得酒业		2-6
ESG治理	可持续发展理念	2-22
	可持续管治架构	2-9, 2-12, 2-13, 2-14
	利益相关方沟通	2-29
	实质性评估	2-16, 3-1, 3-2
	SDGs对标情况	/
稳健经营「得」悠远醇香	管治架构	2-1, 2-10
	商业道德	205
	风险管控	2-25, 2-27
	信息安全	418
	信息披露	2-29
创新共进「得」品质匠香	品质管控	416
	权益保障	2-25
	品牌打造	2-23, 2-24, 417
	供应商管理	102, 204, 205, 206, 308, 414
	经销商管理	203
	价值共创	2-28
绿色发展「得」自然幽香	管理方针	/
	生态酿酒	304
	应对气候变化	201, 302, 306
	水资源管理	302, 303, 306
	绿色运营	306
兼容并蓄「得」人文浓香	环境绩效指标	301, 302, 303, 305, 306
	员工雇佣	2-7, 2-19, 401, 403, 404
	人才培养	2-8
	人文关怀	401
酿造美好「得」和谐兼香	职业健康	403
	乡村振兴	203
	文体发展	415
	抗震救灾	415
	公益捐赠	203

## 读者意见反馈表

感谢您阅读本公司《2023年ESG报告》。为更好地向利益相关方提供有价值的信息，提高履行社会责任的能力和水平，本公司诚挚邀请您对本报告提出宝贵意见和建议。

您可填写反馈表并发送至以下邮箱：tpzqb@tuopai.biz

您对本公司ESG报告的总体评价：

极其满意  非常满意  满意  不太满意  不满意

您对本公司履行ESG责任的评价：

经济责任  极其满意  非常满意  满意  不太满意  不满意

社会责任  极其满意  非常满意  满意  不太满意  不满意

环境责任  极其满意  非常满意  满意  不太满意  不满意

您认为本报告能否反映本公司的社会责任实践对经济、社会、环境的影响？

能很好反映  能较好反映  能一般反映  不太能反映  不能反映

您认为本报告披露的信息、数据、指标的清晰度、准确度及完整性如何？

清晰度  极其满意  非常满意  满意  不太满意  不满意

准确度  极其满意  非常满意  满意  不太满意  不满意

完整性  极其满意  非常满意  满意  不太满意  不满意

您认为本报告的内容安排及版式设计是否方便阅读？

是  一般  否

您对本公司ESG工作及本报告的其他意见和建议：

-----

-----

-----

-----