

华夏现金增利证券投资基金（华夏现金增利货币A/E）基金产品

资料概要更新

编制日期：2024年3月28日

送出日期：2024年3月29日

本概要提供本基金的重要信息，是招募说明书的一部分。

作出投资决定前，请阅读完整的招募说明书等销售文件。

一、产品概况

基金简称	华夏现金增利货币	基金代码	003003
下属基金简称	华夏现金增利货币 A/E	下属基金代码	003003
基金管理人	华夏基金管理有限公司	基金托管人	中国建设银行股份有限公司
基金合同生效日	2004-04-07		
基金类型	货币市场基金	交易币种	人民币
运作方式	普通开放式	开放频率	每个开放日
基金经理	曲波	开始担任本基金基金经理的日期	2008-01-18
		证券从业日期	2003-07-01
	邓子威	开始担任本基金基金经理的日期	2024-03-04
		证券从业日期	2008-06-26
其他	有下列情形之一的，本基金经中国证监会批准后终止：存续期间内，基金份额持有人数量连续 60 个工作日达不到 100 人，或连续 60 个工作日基金资产净值低于人民币 5,000 万元，基金管理人宣布本基金终止。		

二、基金投资与净值表现

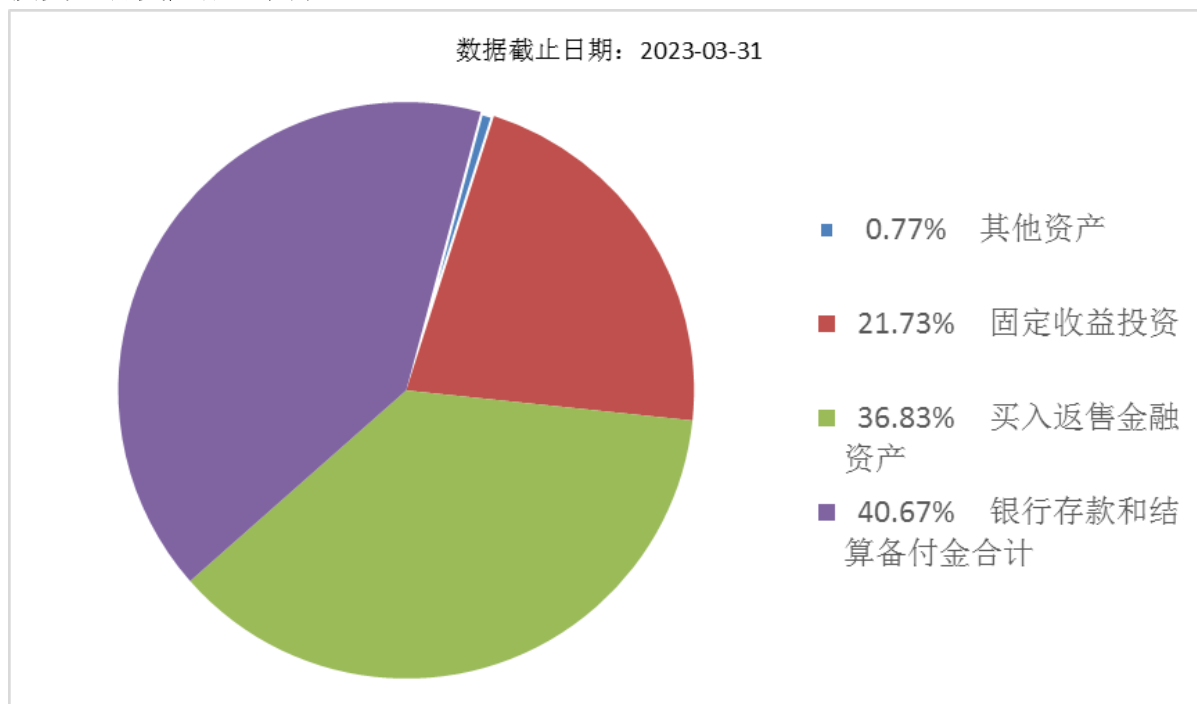
(一) 投资目标与投资策略

投资目标	在确保本金安全和高流动性的前提下，追求超过基准的较高收益。
投资范围	包括：现金，期限在1年以内（含1年）的银行存款、债券回购、中央银行票据、同业存单，剩余期限在397天以内（含397天）的债券、非金融企业债务融资工具、资产支持证券，以及法律法规或中国证监会、中国人民银行认可的其他具有良好流动性的金融工具。
主要投资策略	主要投资策略包括短期利率预期策略、期限配置策略、类属和品种配置策略、利用短期市场机会的灵活策略等。
业绩比较基准	本基金的业绩比较基准为“同期7天通知存款利率”。
风险收益特征	本基金属于证券投资基金中低风险品种，其长期平均的风险和预期收益率低于股票基金、混合基金和债券基金。

注：①投资者请认真阅读《招募说明书》“基金的投资”章节了解详细情况。

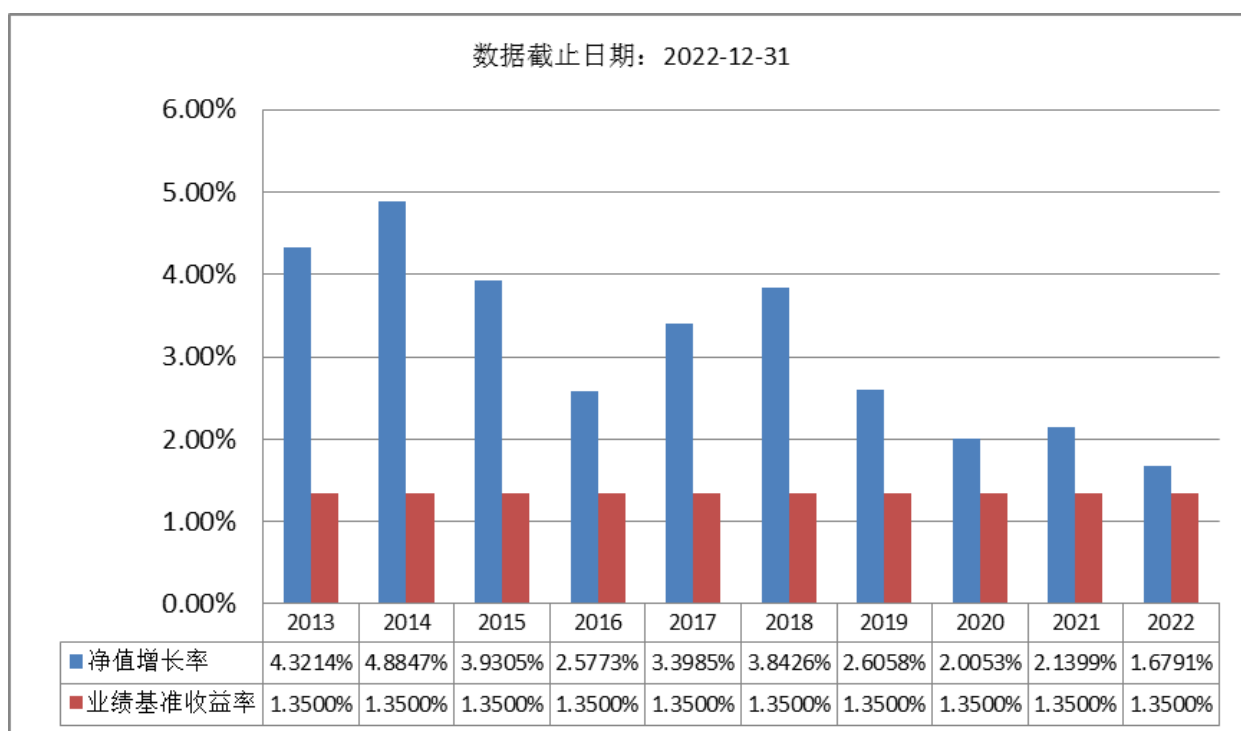
②根据 2017 年施行的《证券期货投资者适当性管理办法》，基金管理人和销售机构已对本基金重新进行风险评级，基金的风险收益特征不代表基金的风险评级，具体风险评级结果参见基金管理人、销售机构提供的评级结果。

(二) 投资组合资产配置图表/区域配置图表
投资组合资产配置图表



注：图示比例为定期报告期末基金投资组合中各类资产金额占基金总资产的比例。

(三) 最近十年基金每年的净值增长率及与同期业绩比较基准的比较图



注：基金的过往业绩不代表未来表现。

三、投资本基金涉及的费用

（一）基金销售相关费用

本基金不收取申购费用与赎回费用。当基金持有的现金、国债、中央银行票据、政策性金融债券以及5个交易日内到期的其他金融工具占基金资产净值的比例合计低于5%且偏离度为负时，或者当基金前10名份额持有人的持有份额合计超过基金总份额50%，且投资组合中现金、国债、中央银行票据、政策性金融债券以及5个交易日内到期的其他金融工具占基金资产净值的比例合计低于10%且偏离度为负时，为确保基金平稳运作，避免诱发系统性风险，基金管理人可以与基金托管人协商后，对当日单个基金份额持有人申请赎回基金份额超过基金总份额1%以上的赎回申请征收1%的强制赎回费用，并将上述赎回费用全额计入基金财产，但基金管理人与基金托管人协商确认上述做法无益于基金利益最大化的情形除外。

（二）基金运作相关费用

以下费用将从基金资产中扣除：

费用类别	收费方式/年费率
管理费	固定费率 0.33%
托管费	固定费率 0.10%
销售服务费	固定费率 0.25%
其他费用	基金合同生效后与本基金相关的信息披露费、会计师费、律师费、基金份额持有人大会费用等可以在基金财产中列支的其他费用按照国家有关规定和《基金合同》约定在基金财产中列支。费用类别详见本基金基金合同及招募说明书或其更新。

注：本基金交易证券、基金等产生的费用和税负，按实际发生额从基金资产扣除。

四、风险揭示与重要提示

（一）风险揭示

本基金不提供任何保证。投资者可能损失投资本金。

投资有风险，投资者购买基金时应认真阅读本基金的《招募说明书》等销售文件。

本基金投资于证券市场，投资者根据所持有的基金份额享受基金收益，同时承担相应的投资风险。本基金投资中的风险包括利率风险、信用风险、流动性风险、基金管理人的积极管理风险、重要货币市场基金的风险以及本基金的其他特定风险等。

本基金为货币市场基金，投资者购买本基金并不等于将资金作为存款存放在银行或存款类金融机构，基金每日分配的收益将根据市场情况上下波动，在极端情况下可能为

负值，存在亏损的可能。

本基金为经中国证监会评估确定的重要货币市场基金，将根据《重要货币市场基金监管暂行规定》适用特别监管要求，请投资者关注本基金作为重要货币市场基金的风险：

(1) 投资运作指标方面，本基金的投资集中度、资产评级要求、交易对手风险管控、高流动性资产比例、流动受限资产比例、组合久期及杠杆率等较一般货币市场基金更为严格；(2) 规模控制方面，基金管理人将审慎确认大额申购申请，避免出现接受单一投资者申购申请后导致其持有份额超过基金总份额 5% 的情况；单一投资者持有份额超过基金总份额 5% 的，基金管理人将与相关投资者就其赎回行为提前作出约束性安排，包括但不限于单日净赎回份额不得超过基金总份额的 5%、延缓支付部分赎回款项等；基金管理人可能采取设定单一投资者单日申购金额上限、基金单日净申购比例上限、以赎回申请规模确定接受申购申请规模、暂停基金申购等规模管控措施。本基金如不满足相关条件可能被中国证监会移出重要货币市场基金名单。请投资者特别关注本基金作为重要货币市场基金的相关风险和中国证监会公布的重要货币市场基金名单，合理安排资金进行投资。

(二) 重要提示

中国证监会对本基金募集的注册或核准，并不表明其对本基金的价值和收益作出实质性判断或保证，也不表明投资于本基金没有风险。

基金管理人依照恪尽职守、诚实信用、谨慎勤勉的原则管理和运用基金财产，但不保证基金一定盈利，也不保证最低收益。

基金的过往业绩不代表未来表现。

基金销售相关费用中的认购/申购金额含认购/申购费。

基金投资者自依基金合同取得基金份额，即成为基金份额持有人和基金合同的当事人。

基金产品资料概要信息发生重大变更的，基金管理人将在三个工作日内更新，其他信息发生变更的，基金管理人每年更新一次。因此，本文件内容相比基金的实际情况可能存在一定的滞后，如需及时、准确获取基金的相关信息，敬请同时关注基金管理人发布的相关临时公告等。

基金投资人请认真阅读基金合同的争议处理相关章节，充分了解本基金争议处理的相关事项。

五、其他资料查询方式

以下资料详见基金管理人网站[www.ChinaAMC.com][400-818-6666]:

- 1、基金合同、托管协议、招募说明书
- 2、定期报告，包括基金季度报告、中期报告和年度报告
- 3、基金份额净值
- 4、基金销售机构及联系方式
- 5、其他重要资料