



2023 年度

環境、社會及管治報告

品創控股有限公司

股份代號：8066.HK

# 目錄

關於本集團.....	3
關於本環境、社會及管治報告.....	3
董事會寄語.....	5
可持續發展管治.....	6
持份者溝通.....	9
理想的工作環境.....	10
營運責任.....	14
建設綠色環境.....	16
關愛社區.....	21
合規表現.....	21
關鍵績效指標總覽.....	23
《環境、社會及管治報告指引》內容索引.....	26

## 關於本集團

品創控股有限公司（「本公司」）及其附屬公司（統稱「本集團」或「品創」）為一家綜合企業公司，截至二零二三年十二月三十一日止財政年度（「報告期」）之主要業務為生產及銷售智能卡、提供訂製智能卡應用系統、提供財務及管理諮詢服務、廢舊金屬銷售及貿易以及於媒體及娛樂行業之投資。

## 關於本環境、社會及管治報告

本集團欣然提呈第八份《環境、社會及管治報告》（「本ESG報告」），本ESG報告以中文及英文編寫，重點闡述本集團在環境、社會及管治方面的政策、舉措和績效。如欲對本集團有更深入的了解，可參閱本集團截至二零二三年十二月三十一日止財政年度之年度報告（「2023年年度報告」）。2023年年度報告與本ESG報告已刊載於本集團網站（[www.phoenitron.com](http://www.phoenitron.com)）及香港聯合交易所有限公司（「聯交所」）網站（[www.hkexnews.hk](http://www.hkexnews.hk)）。

### 報告範圍

本ESG報告主要匯報本集團於報告期的可持續發展表現，報告範圍與往年一致，涵蓋本集團的銷售智能卡業務（其營業額於總營業額占比接近100%）位於深圳的廠房（「深圳廠房」）營運，本集團將以重要性為原則，定期檢視報告範圍，確保為投資者及其他持份者<sup>1</sup>提供全面及準確的資訊。

### 報告準則

本ESG報告乃依據聯交所《GEM證券上市規則》附錄C2的《環境、社會及管治報告指引》（「《ESG指引》」）編製，並以其載列的四項匯報原則，包括重要性、量化、平衡及一致性原則作為本ESG報告的編寫基礎。本ESG報告最後一章附有完整索引，以便讀者按《ESG指引》閱讀本ESG報告。

---

<sup>1</sup> 「持份者」，又稱「利益相關方」，指對企業業務有重大影響，或會受業務影響的群體和個人，包括內部的董事會、管理層及一般員工，以及外部的股東及投資者、客戶、供應商及外判商、政府及監管機構、銀行及社區團體等。

匯報原則	釋義	匯報原則的應用
<b>重要性</b>	重點匯報對本集團及其持份者產生重要影響的環境、社會及管治議題。	本集團透過董事會問卷，識別對本集團的業務影響較大的環境、社會及管治議題，並就其著重點作出披露。
<b>量化</b>	關鍵績效數據須可予計量，並在適當情況下進行比較。	本集團已制定中期及短期環境目標。本集團對量化資料作出紀錄及估算，並在可行情況下與過往績效比較。
<b>平衡</b>	本 ESG 報告應不偏不倚地匯報報告期環境、社會及管治的表現，避免選擇性或遺漏呈報。	本 ESG 報告客觀地進行匯報本集團環境、社會及管治的表現，亦闡述其所面對的挑戰及解決方案。
<b>一致性</b>	本 ESG 報告應使用一致的編備方式進行披露，讓有關數據指標能夠進行有意義的比較，從而了解企業表現。	在可行情況下，本集團使用一致的統計方法。若有任何可能影響與過往報告作比較的變更，本集團將作出相應解釋。

### 確認及批准

本集團所引用的資料均來自本集團的正式內部檔案及統計報告。本集團設有內部監控及正式審查程序，確保本 ESG 報告所呈現的資料準確可靠。本 ESG 報告已於 2024 年 3 月 25 日獲本公司董事會（「董事會」）確認及批准。

### 意見反饋

本集團重視持份者的看法及關注事項。如閣下對本 ESG 報告及本集團的可持續發展表現有任何意見或建議，歡迎透過以下方式與我們聯絡。

#### 香港總部

地址：香港九龍尖沙咀海港城環球金融中心北座 7 樓 710 室

電話：(852) 2377 1888

傳真：(852) 2377 2955

電郵：info@phoenitron.com

## 董事會寄語

董事會很榮幸發佈本集團第八份《環境、社會及管治報告》，向本集團持份者提供有關本集團對可持續性措施的全面資訊。本集團專注於業務發展及產品質素提升的同時，將積極尋求可持續發展的營運模式。我們認為，只有把對環境和社會的關注融入業務決策，才能持續提升本集團的競爭力，在迅速變化的市場中依然穩健經營。

品創堅守可持續發展的使命，在致力於生產及供應優質產品的同時，竭力減少對環境的影響，並為各持份者創造可持續發展的價值。董事會承擔環境、社會及管治工作的最高監管職責，監督集團環境、社會及管治政策以及目標的制定與落實，評估及釐定環境、社會及管治相關風險及機遇，保證環境、社會及管治風險管理與內部監控系統的有效運行。

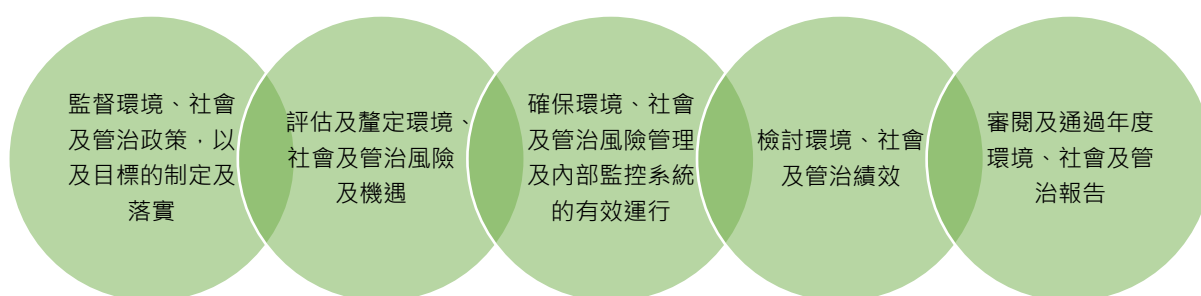
董事會透過直接派駐董事會成員領導可持續發展工作組（「工作組」）以及定期接受其工作匯報以監管環境、社會及管治事宜，並透過工作組的工作，當中包括定期收集及分析數據以及與專家交流以識別、評估及管理重要的環境、社會及管治相關事宜以及相關目標的進度。報告期內，董事會已修訂《集團環境及社會政策》，並檢討各項環境目標，繼續朝著於 2025 年將深圳廠房的排放密度較 2020 年下降 5% 的中期目標進發，進一步完善本集團對於可持續發展的方向及承諾。

展望未來，本集團會進一步完善可持續營運各方面的管理策略及措施，包括為披露氣候相關風險和匯報範圍三的溫室氣體排放等資訊做好準備，努力實現企業可持續發展，發揮更大的協同效應。

## 可持續發展管治

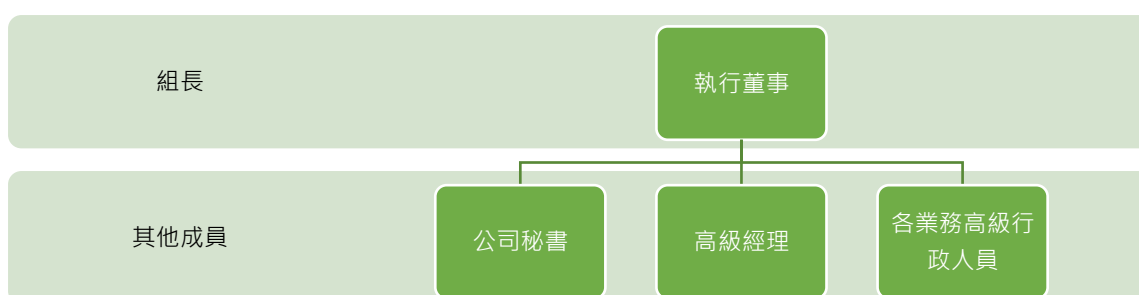
本集團相信良好的企業管治是可持續發展的基石，有效管理能為股東建立長遠可持續發展價值並提升投資者信心。董事會深知可持續發展的重要性，承諾在業務決策的過程中加入環境及社會因素作為考量，並參考內外部各持份者的意見，實踐業務、環境及社會三線並行的企業價值。

董事會負責監管本集團業務及財政狀況的管理，對本集團的可持續發展事宜負上最高監管職責，負責對本集團可持續發展政策、措施及績效作出監管，其中包括：



### 工作組架構

董事會已授權工作組負責執行可持續發展的工作，其中包括：定期收集及分析數據、識別、評估及管理重要的環境、社會及管治相關事宜。工作組亦會定期檢討相關目標的進度。工作組組長獲董事會授權領導工作組的一切相關事宜，並定期向董事會作匯報。



工作組的副組長(由本公司公司秘書出任)主要負責相關事宜的有效管理，確保本集團遵守相關法規，並在需要時對外物色相關專家提供協助，以加強集團對相關事宜的應對能力。工作組協調員(由本集團一位高級經理出任)則負責工作組成員的溝通及聯絡工作，並協調外部專家與集團內部成員的工作安排。工作組由一位董事會成員直接領導，權力及職能獲董事會肯定，資源調配亦獲董事會全力支持。

## 環境、社會及管治風險管理

有效的風險管理是企業管治策略的重要部分，對於本集團的未來發展至關重要。本集團各營運點將在董事會及工作組的監督下，通過數據分析及定期考察等方式，了解營運中存在的可持續發展風險以識別重要議題，並以透明及問責的態度按緩急先後次序處理問題，對相關表現加以評估及適時作出匯報。本集團已確定的主要環境、社會及管治風險載列如下：

風險類別及描述	措施
<p><b>廢氣及溫室氣體排放</b></p> <p>本集團於製造及運輸過程中會產生廢氣及溫室氣體排放（如二氧化碳等），而隨著國家及地區日益收緊環境保護政策，本集團營運將會受到更嚴格的規管。本集團如沒有制定有效減排措施，將增加違規風險，並造成本集團營運成本上漲。</p>	<ul style="list-style-type: none"> <li>制定《環境體系運行控制程序》，就用電、用水及用紙訂立環境目標，並訂立多項資源管理措施，覆蓋生產流程、物料採購及行政管理，實踐節約資源；</li> <li>就制定的目標定期檢討成效，對未達標的範圍進行檢討，不斷完善，以利可持續發展；</li> <li>透過整合運輸安排，選擇比較環保的運輸服務供應商，務求將排放量減至最低；及</li> <li>鼓勵員工使用電子通訊技術進行會議，減少不必要的商務旅程。</li> </ul>
<p><b>有害廢棄物</b></p> <p>本集團於製造過程中會產生不同的有害廢棄物。在處理這些有害廢棄物的過程中需符合安全存放標準，以及符合當地環保要求的回收處理流程，否則將可能對周邊環境造成污染，增加違規風險。同時，若發生廢油洩漏事故，本集團或需承擔額外財政開支，以進行善後處理工作。</p>	<ul style="list-style-type: none"> <li>針對有害廢棄物管理，本集團在危險廢棄物存放地點設有不同消防裝備；</li> <li>定期為全體員工提供有害廢棄物分類和存放的培訓；</li> <li>制定有害廢棄物排放方面的環境管理目標、指標及管理方案；及</li> <li>要求所有有害廢棄物需按照固體、液體進行分類，並交由深圳廠房所在地產業園區回收後統一轉移至專業回收公司處理。</li> </ul>
<p><b>對周邊環境的影響</b></p> <p>本集團在日常營運過程中可能對鄰近社區造成不同程度的影響，包括影響空氣品質、廢棄物洩漏、水土污染及噪音污染等。若本集團沒有對相關環境因素進行識別及有效控制，將有可能增加違規風險，包括：引致訴訟、罰款、被勒令停止項目營運，這些後果將會進一步影響本集團聲譽。</p>	<ul style="list-style-type: none"> <li>密切監察業務及營運對周邊環境的影響，適時識別及管理重大環境風險；</li> <li>制定《緊急事故應變計劃管理程序》，以減輕因事故所造成對大氣及鄰近水土的污染；</li> <li>嚴格執行噪音控制；及</li> <li>聘請監測公司進行噪音檢測，確保噪音排放符合營運標準及當地法律法規。</li> </ul>
<p><b>氣候變化</b></p> <p>氣候變化使颱風、暴雨、水浸及地震等極端天氣事件越趨頻繁。這些極端天氣事件將會對生產設備的運作及工作人員的安全分別構成短暫停頓及性命危險，使生產力下降，或因訴訟及賠償導致本集團需要承擔額外開支。同時，氣溫升高導致室內溫度提升，為確保機器運行穩定，並為員工提供舒適的工作環境，需要始終保持空調開啓來調節室內溫度，從而導致用電量持續上升，增加運營成本。同時，氣溫升高為颱風提供更多的能量，颱風所引起的惡劣天氣可能導致停工，</p>	<ul style="list-style-type: none"> <li>將氣候變化議題納入環境及社會政策內，適時評估相關風險，制定有效的風險緩減措施，以減少營運對氣候變化、以及氣候變化對營運的相互影響；</li> <li>嚴格遵守颱風暴雨公眾防禦指引，儘快做好各項預防措施，並不時評估集團資產抵禦惡劣天氣的能力和檢討責任/財產的保險範圍，以減低潛在的財產損失，本集團對員工的人生安全尤其重視，適時作出停工安排，有序疏散員工及/或為員工提供安全的避風場所，確保員工的人身安全；</li> </ul>

<p>影響生產進度，更甚引致人命及/或財產的損失，增加成本，倘處理不善更會令集團面臨更大的損失。</p>	<ul style="list-style-type: none"> <li>盡可能避開電波峰，在波峰期關閉大功率中央空調。在波平和波谷時開啟大功率的中央空調；</li> <li>定期檢查用電設備的使用情況，對功耗大但作用低的設備進行更換；及</li> <li>對員工進行節能教育。</li> </ul>
<p><b>健康與安全</b></p> <p>由於製造行業存在若干固有安全風險。若員工安全意識不足或未有按照流程操作，將有可能引發重大安全事故，導致員工嚴重受傷或死亡。本集團將會因此面臨法律風險，包括訴訟、罰款及賠償，並影響本集團聲譽。</p>	<ul style="list-style-type: none"> <li>各業務單位亦設有職業安全管理制度及專責負責單位，執行職業衛生工作；</li> <li>深圳廠房已制定《職業衛生管理制度》及《社會責任管理手冊》，就各項安全議題制定管理措施，保障員工的健康安全；</li> <li>為員工提供防護用品及制定生產設備操作守則，保障作業安全，並為他們提供年度職業衛生及健康身體檢查，定期審核化學品使用流程及防護措施，確保符合營運及當地法律要求，同時減低因安全風險隱患對營運及員工所帶來的影響；及</li> <li>為員工進行職業衛生培訓，更為緊急事故制定應變計劃及定期進行演集，務求提升員工對緊急事故的應變能力，並對相關設備加強檢查及維護，倘任何相關程序出現偏差則及時作出檢討及調整。</li> </ul>
<p><b>產品質量</b></p> <p>面對科技罪案日益嚴重，駭客攻擊及資訊竊取事件越趨常見。若產品未有充分的數據保密措施，將有可能增加數據外洩事件發生的機會，令客戶蒙受損失。本集團亦因此面臨訴訟及罰款等法律風險，損害本集團與客戶的關係。</p>	<ul style="list-style-type: none"> <li>按照《客戶資訊保密管理制度》制定安全保護機制，並不時作出檢討，堵塞漏洞，確保客戶數據得到周全的保護；及</li> <li>根據《管理手冊》採取保護知識產權的措施，減低營運過程中資料外洩的風險。</li> </ul>
<p><b>商業道德</b></p> <p>賄賂、貪污、串謀詐騙、疏通費以及挪用公款等貪污腐敗的行為除了損害本集團自身利益，亦是嚴重商業罪行，對本集團營運有重大法律風險，包括引致訴訟、罰款或有關人士監禁。另外，倘本集團有違反相關法例之嫌，將會嚴重損害本集團聲譽。</p>	<ul style="list-style-type: none"> <li>已制定深圳廠房的《反腐敗反賄賂控制程序》及《禮品及餽贈程序》等一系列防貪政策及守則，以維護本集團對任何形式的貪污及賄賂行為採取零容忍的態度；</li> <li>要求供應商簽署《供應商反賄賂/反腐敗承諾書》，確保他們知悉本集團對維持商業道德的要求及期望；</li> <li>定期透過內部審計制度對反貪機制進行審核，確保相關機制有效運作；及</li> <li>為員工提供反貪污培訓，提高員工防貪意識。</li> </ul>



## 持份者溝通

明白持份者的需要和關注事項，有助本集團釐定可持續發展計劃和未來業務方針。在制定各項政策及措施時將考慮持份者的意見，確保本集團在業務營運上符合他們的期望及要求。本集團透過不同的渠道與內外部持份者溝通，以了解他們的意見：

<b>董事會、管理層及員工</b>	•董事會會議、內部通訊、公司活動及公司會議
<b>股東及投資者</b>	•週年股東大會、公司網站、年報、會議、講座及書信
<b>客戶</b>	•客戶會議、電郵及電話
<b>政府及監管機構</b>	•會議、書信、電話、場地參觀及講座
<b>供應商及外判商</b>	•供應商評估及會議、電郵及電話
<b>銀行</b>	•會議、電郵及電話
<b>社區團體</b>	•社區投資計劃、捐贈、義工及公益活動

## 重大可持續發展議題

報告期內，本集團已委託獨立可持續發展顧問進行董事會問卷調查，旨在了解董事會對業務營運各項環境、社會及管治議題的看法。根據調查結果，本集團識別出多項重大可持續發展議題以指導本集團未來的可持續發展方向，並於本 ESG 報告進行重點匯報。

### 重大可持續發展議題（按重要性排序）

重大可持續發展議題	本集團落實的措施
<b>反貪污</b> 防止賄賂、勒索、欺詐及洗黑錢	設有反貪機制供員工匯報任何貪污個案。同時，本集團為員工提供反貪污培訓，加強員工對反貪的意識。
<b>勞工準則</b> 防止童工及強制勞工	在招聘過程中，本集團的人事及行政部門將核實求職者的身分證明檔，確保符合當地法律法規的最低工作年齡要求。按照《社會責任管理手冊》規定不可向員工收取押金或保存員工身分證明文件，而所有員工均需按自願的情況下進行工作。
<b>僱傭制度</b> 建立完善的僱傭管理制度	按照SA8000《社會責任管理體系規範》制定僱傭制度及《多元共融政策》，為員工提供一個多元共融的工作環境。
<b>健康與安全</b> 提供安全的工作環境及保障僱員 避免職業危害	制定《職業衛生管理制度》，為員工提供防護用品、職業身體檢查及職業衛生培訓。

<b>產品責任</b> 有關所提供產品和服務的健康與安全、廣告、標籤及私隱事宜以及補救方法	按照《管理手冊》對生產過程作全程檢測及分析，並設立ISO 9001:2015質量管理體系控制各項產品質量。
<b>排放物管理</b> 積極採取措施應對國家及地區日益收緊的環境保護政策，管理廢氣、溫室氣體、廢水、有害及無害廢物的排放	將已報廢燈管、含油廢抹布、筆芯、墨盒及印油瓶，以及已識別的各類有害廢棄物定點存放，並加以紀錄，所有有害廢棄物交由深圳廠房所在地的產業園區回收後統一轉移至專業回收公司處理。同時，深圳廠房為全體員工提供有害廢棄物分類和存放的培訓，加強員工對有害廢棄物的認識。
<b>環境及天然資源</b> 減低對環境及天然資源造成的重大影響	在廠房新建或擴建工程時，對周邊環境所造成的潛在影響進行評估。本集團制定了《緊急事故應變計劃管理程序》，以減輕因事故所造成對大氣及鄰近水土的污染。此外本集團亦制定了《環境體系運行控制程序》以對噪音實行管理。
<b>資源節約</b> 制訂措施以有效使用能源、水及其他原材料等資源	對電力、用水、紙張及其他原材料等資源應用，於生產操作、物料採購及行政管理等不同範疇設立清晰管理措施，多管齊下實現資源節約目標。
<b>發展及培訓</b> 提升僱員履行工作職責的知識及技能	建立了新員工入職培訓管理制度和在職培訓。
<b>供應鏈環境及社會風險管理</b> 管理供應鏈的環境及社會風險	從採購開始，本集團的採購決策積極將產品的環境影響納入考慮範圍之內，要求供應商尊重人權、環境保護、勞工安全、強迫勞動及童工的國際原則。
<b>社區參與</b> 透過社區參與，瞭解營運所在社區的需要和確保業務活動會考慮社區利益	本集團已制定《集團環境及社會政策》及《社會回饋及社會投資管理制度》落實本集團社區投資的方針。本集團亦鼓勵員工積極參與公益事業，帶動社會正面發展。
<b>氣候變化</b> 因應對氣候變化而制訂應對行動	根據天氣預報，提前做好極端天氣（如颱風）到來前的準備，關閉好門窗，對風險較大的裝置和位置做好專門加固，安排人員及時巡查。通知並預警員工出行安全，必要時安排公司車輛接送員工上下班。

未來，本集團將持續加強與內外持份者溝通，並透過多元化的溝通渠道，例如：持份者及焦點小組訪談，收集持份者對本集團營運的意見及期望，以完善本集團可持續發展政策及措施。

## 理想的工作環境

員工一直以來的努力和貢獻是本集團業務發展的關鍵。故此，本集團致力為員工創造良好、愉快及健康的工作環境，讓他們能夠安心工作，從而在工作崗位上能夠盡展所長。本集團已制定一系列的人事政策，包括《集團環境及社會政策》、《人力資源管理程序》、《職業衛生管理制度》及《社會責任管理手冊》，清楚地列明本集團對員工的權益及工作安排。

## 僱傭制度

完善的僱傭制度有助吸引新人入職及挽留人才，維持本集團的競爭力。本集團按照 SA8000《社會責任管理體系規範》要求訂立一系列有關員工招聘、解僱、薪酬、晉升、工作時數、假期、平等機會、多元化、反歧視、其他待遇及福利的人事政策。

僱傭責任	管理措施
招聘及解僱	本集團採取嚴謹的招聘及甄選程序，根據擇優錄取的原則，公平、公開及公正地挑選合適的人才。本集團或員工可按需要提出終止勞動合同，並按照規定辦理離職程序。
薪酬、福利待遇及晉升	本集團根據員工職能發放薪酬及福利，包括住房及通訊津貼、工傷保險、養老保險、醫療保險、餐費補貼及社會保險等。按照《員工晉升制度》，各部門主管定期填寫員工晉升建議名單，本集團會因應員工的工作經驗及資歷、在職工作表現及操行，及較高職位所需的技能等因素，定期進行職級調整。本集團已制定《優秀員工評選制度》及《獎勵處分制度》，表現優秀的員工，經部門評估後，將獲得年終獎金及晉升的機會。
工作時數及假期	本集團按照《考勤管理制度》為員工安排合理工作時間，亦設有不同的有薪假期，包括年假、婚假及產假等。
人才多元化	在招聘及晉升等僱傭事宜上，本集團已制定《多元共融政策》，承諾為所有員工及求職者提供平等機會，所有招聘及晉升會以工作表現和能力為考慮
反歧視	本集團禁止任何形式的歧視及騷擾行為。所有招聘及晉升決定均按照職位要求考慮，不會因年齡、性別、性取向、婚姻或家庭狀況、殘疾、種族、國籍、宗教或政見而令求職者或員工受到不公平的對待。
員工投訴及建議機制	本集團設立《員工投訴及建議管理制度》，供員工就公司運作情況向管理層提出投訴及改善建議，所有投訴及建議均以保密及客觀的原則嚴肅處理。

報告期內，本集團共僱用 108 名員工，其中男性與女性員工分佈為 65%及 35%，而主要員工年齡為 30 歲以下組別，共佔總員工人數的 80%。新入職員工及員工流失率分別為 40%及 51%。

## 健康及安全

本集團以員工的職業健康與安全為先，致力營造一個安全及健康的工作環境，防止工傷意外及職業病發生。本集團已制定《集團環境及社會政策》展示本集團對職業健康安全的承諾。各業務單位亦設有職業安全管理制度及專責負責單位，執行職業衛生工作。其中，深圳廠房已制定《職業衛生管理制度》及《社會責任管理手冊》，就各項安全議題制定管理措施，保障員工的健康安全。

健康及安全措施	
員工防護	為保障員工的生產安全： <ul style="list-style-type: none"> <li>• 本集團制定生產設備操作守則，為員工提供正確使用的指引。</li> <li>• 深圳廠房為員工購買意外保險，並提供防護及防疫用品。</li> </ul>
化學品及有害危險品處理指引	為確保符合營運及當地法律要求，同時減低安全風險隱患： <ul style="list-style-type: none"> <li>• 本集團制定有關使用及運輸、標識及儲存、洩漏及棄置處理指引，並定期審核化學品使用流程及防護措施。</li> </ul>
設備檢查	針對潛在安全事故及環境災害風險： <ul style="list-style-type: none"> <li>• 本集團會定期檢查應急設備及對其進行維護，確保設施處於良好的狀態。</li> <li>• 當發生安全事故，本集團會於事後進行調查以查明事故原因，如發現操作程序出現缺失或偏差，將進行糾正及預防措施。</li> </ul>
培訓及演練	為提升員工的職業安全及應急意識： <ul style="list-style-type: none"> <li>• 本集團定期向員工提供職業衛生培訓。</li> <li>• 本集團已制定緊急應變管理計劃及措施，並定期進行消防演習及應急演練。</li> </ul>
員工健康	為保障員工的健康： <ul style="list-style-type: none"> <li>• 本集團為員工安排年度職業衛生及健康身體檢查，並定期為員工提供各類體育和文娛康樂活動。</li> </ul>

## 勞工準則

本集團了解聘用童工及強制勞動均違反基本人權及國際勞工公約。因此，本集團禁止聘用童工及任何形式的強制勞動，並於《社會責任管理手冊》及《人力資源管理程序》列明對童工及強制勞工的承諾及措施。

避免聘用童工措施	
年齡核對	在招聘過程中，本集團的人事及行政部門將核實求職者的身分證明文件，確保符合當地法律法規的最低工作年齡要求。
如發現誤聘童工	本集團將立即停止其工作，並按照《童工拯救控制程序》進行補救措施，承擔該名童工在未達到合法工作年齡規定前一切所需開支。
避免強制勞工措施	
《社會責任管理手冊》規定	本集團制定《社會責任管理手冊》，規定不可向員工收取押金或保存員工身分證明文件，並確保所有員工在自願的情況下工作。本集團已制定離職程序，員工可按需要申請離職，並取得應有工資自由離開。

## 發展及培訓

本集團一向重視員工的職業發展，致力為不同崗位及級別的員工提供合適的培訓及發展機會，提升他們的工作技能及專業知識，增強本集團的競爭力。本集團已制定《集團環境及社會政策》，推行培訓及發展的政策。同時，深圳廠房亦根據《培訓控制程序》及《新員工入職培訓流程》訂立一系列的員工培訓計劃，並為每位員工建立培訓檔案，紀錄員工受訓的內容及表現。以下為報告期培訓內容：

入職培訓	新入職員工需接受入職培訓，培訓內容包括公司文化、團隊合作及紀律規範、產品品質及安全意識。確保員工符合工作要求，員工須上崗前進行實習，實習合格後才能正式投入工作。
技能培訓	根據生產流程及員工崗位要求，為員工提供各項崗位專業知識、工藝流程、機器操作，以及新產品培訓。
職業培訓	按照員工崗位需要，提供與工作相關培訓，涵蓋消防安全、應急事故、反貪污、商業道德和綠色採購等主題，從而提升他們的專業知識及技能。

受訓員工百分比	員工接受總培訓時數	接受定期評核的員工百分比
100%	996	100%

## 營運責任

本集團在營運過程中一直恪守商業道德，並力求為客戶提升產品及服務的質量。本集團已制定《集團環境及社會政策》及一系列產品責任、反貪污及供應鏈管理的政策，規範日常營運流程。

### 產品責任

本集團對產品生產工序採取嚴謹的標準。深圳廠房已制定有關產品質量、處理投訴流程及保障客戶私隱的政策，確保產品質量符合客戶及當地政策的要求。

產品責任	管理措施
產品質量	本集團已設有符合 ISO 9001:2015 認證的質量管理體系，並對生產過程進行全面的監測及分析，以有效控制產品質量，確保符合客戶要求。本集團亦會定期對質量管理體系進行檢討及採取改善措施，以完善生產流程，提升產品質量。報告期內未有產品回收的個案。
標籤管理	本集團對原材料、半成品及製成品貼有不同標籤以作分類管理及追溯用途。所有標籤均按照《產品標識與可追溯性控制程序》，列明產品名稱、產品編號、數量及檢查員名稱等資訊，方便日後質量監測及管理。
客戶私隱	本集團按照《客戶資訊保密管理制度》制定安全保護機制，在接收、存儲、內部傳輸、處理、交付及銷毀等不同階段保護客戶產品數據資料。客戶數據資料將按機密程度進行分類存檔，並設有查閱權限及操作紀錄，確保客戶數據安全。如發現任何安全性漏洞及數據洩露的情況，本集團將立即採取補救措施，並通知客戶及與客戶商討解決方案。
知識產權	本集團根據《管理手冊》採取保護知識產權的措施，禁止任何員工未經客戶批准向第三方披露任何客戶知識產權及相關資料，減低營運過程中資料外洩的風險。
投訴處理	本集團設有客戶投訴機制，供客戶就產品質量問題作出投訴。接獲有關投訴後作出調查及制定糾正措施，以滿足客戶要求。報告期共接獲一宗客戶投訴，投訴內容主要為產品外觀不良問題。為此，本集團已經分析原因並採取糾正措施。報告期內所有投訴個案均已得到妥善解決。

### 供應鏈管理

有效的供應鏈管理是產品品質及企業日常營運的基礎。作為負責任的企業，本集團了解在採購過程中，除價格、品質、交付能力、服務、誠信及合規範疇以外，亦需考慮供應商在環境及社會方面的表現，包括人權、環境保護、勞工安全、強迫勞動及童工等範疇，並在可行的情況下採購對環境影響相對較低的原材料。深圳廠房按照《社會責任管理手冊》、《採購控制程序》及 SA8000《社會責任管理體系規範》規範採購及篩選供應商的流程。

#### 供應商挑選

本集團要求供應商簽署《環保承諾書》及承諾遵守本集團 SA8000《社會責任管理體系規範》要求，確保供應商供貨符合本集團對環境、人權、員工安全及勞動等要求。

#### 供應商評估

本集團通過調查問卷，核查供應商供貨表現。如發現其表現未如理想，本集團將與他們商討，並制定解決方案，以確保供應商滿足供貨要求。

#### 員工培訓

本集團定期安排員工接受培訓，以了解目前業界綠色採購的發展，提升員工認知及意識。

本集團於報告期共聘用六家主要供應商，他們均來自中國內地並按照慣例獲得聘用，主要為本集團提供產品原材料及設備。

## 反貪污

本集團堅守誠實、公正、透明、負責任的核心價值，深信嚴格執行反貪污政策不但能夠得到客戶持續信任，且提升員工的認同及歸屬感。本集團已制定《集團環境及社會政策》及深圳廠房的《反腐敗反賄賂控制程序》及《禮品及餽贈程序》等一系列防貪政策及守則，杜絕任何形式的貪污及賄賂行為，推動內部廉潔的風氣。

反貪污措施	
員工行為規範	本集團嚴禁員工在營運過程中進行任何賄賂、勒索、欺詐及洗黑錢的行為，包括接受或索取任何供應商的禮品及餽贈。如因特殊情況而無法拒絕，員工亦應避免利益衝突，並需要向上級管理層報告及按照相關政策處理。
供應商行為規範	於供應商業務合同中加入反貪污相關條款，並要求供應商簽署《供應商反賄賂/反腐敗承諾書》，確保他們知悉本集團對維持商業道德及企業誠信的要求及期望。
設立內部審計	本集團定期透過內部審計制度對反貪污機制進行審核，確保有關機制有效運行。
內部舉報	
內部舉報 渠道	透過公司內部的意見箱向人事行政部舉報任何涉嫌不當行為的事宜
舉報立案	人事行政部會在規定時間內進行審查並決定是否予以受理
查證	相關業務部門協助人事行政部門進行調查，再將有關結果向審核委員會及管理層匯報
保密	本集團會確保整個調查過程和舉報人的身份保密

為了加強員工對反貪污的意識及企業廉潔文化，本集團於報告期為 108 名員工提供合共 162 小時的反貪污培訓。報告期內，本集團並沒有收到任何對本集團及或本集團僱員提出有關貪污的法律案件。

## 建設綠色環境

作為負責任的企業公民，本集團深明實踐環境保護的重要性並堅守可持續發展的使命，致力將環境保護及可持續發展融入其營運目標及決策過程的核心部分。本集團已制定《集團環境及社會政策》，訂立中期環境目標，並落實各項有關排放物管理、資源使用、環境及天然資源、以及氣候變化的措施。深圳廠房亦已制定《環境體系運行控制程序》，就用電、水、用紙及噪音排放，訂立短期環境目標，以及多項管理方案及措施，覆蓋生產流程、物料採購及行政管理，實踐節約資源。深圳廠房每年會檢閱年度環境目標、指標及管理方案，以檢討成效，對未達標的範圍進行檢討，以利可持續發展。

### 中期環境目標

2025年將排放密度減低5% (2020年為基準)	2025年目標	2023年	2022年	2021年	2020年
外購能源密度(按產值計算)	27.46	28.72	36.68 <sup>2</sup>	28.65	28.91
移動源能源密度(按產值計算)	0.86	0.65	1.02	0.83	0.91
無害廢棄物密度(按每平方米面積計算)	5.24	4.38	4.82	5.17	5.52
耗水密度(以員工數目計算)	25.01	22.06	21.16	23.49	26.33

### 《2023年度環境目標、指標及管理方案》

環境範疇	環境管理指標	報告期目標進展
耗電	每月每生產一千張智能卡的單位用電量不多於17度電。	達標
耗水	每人每月用水量不多於2立方米。	達標
用紙	每月用紙不多於28包。	達標
噪音排放	深圳廠房的噪音排放需符合國家GB12348-2008標準，維持白天不多於60分貝及夜間不多於50分貝。	達標
意外火災	火警次數為0(長期)	達標
有害廢棄物排放	將已識別出來的各類固態、液態有害廢棄物定點存放，並交由深圳廠房所在地產業園區回收後統一轉移至專業回收公司處理。	達標

### 氣候變化

氣候變化為全球重要議題之一，本集團深明氣候變化對日常營運帶來不同影響以及風險。特此於《集團環境及社會政策》加入應對氣候變化的政策及策略，並採取各種應對措施，緩解對本集團的風險及影響：

- 於本集團轄下所有設施推行節能措施，減低生產營運的碳排放；
- 適時評估氣候變化帶來的風險並實施減輕這些風險的措施；
- 以更節源的模式向供應商輸入原材料及向客戶輸送製成品；

<sup>2</sup> 於2022年，外購能源密度較2021年上升的主要因為2022年產值較2021年下降18%。



- 產品及包裝創新，以實現更高效的消費品使用，以及能源消耗；及
- 鼓勵員工、供應商及客戶在日常業務活動中儘量減少碳排放。

同時，為應對氣候變化，我們會適時評估氣候變化帶來的風險並實施減輕這些風險的措施，並將氣候變化風險納入本集團的風險管理流程之內。

## 資源節約

### 能源

環境範疇 - 節約能源處理方案	
指標	節約能源資源。每月每生產一千張智能卡的單位用電量不多於17度電。
措施	<ul style="list-style-type: none"> <li>• 推廣資源及能源節約教育，如張貼節約用電的標示，提升員工節能意識；</li> <li>• 安排專人對用電設備進行巡查，對用電異常的情況及時作出處理；</li> <li>• 對用電設備定期進行維修及保養，並為耗能較大的設備安排改造；</li> <li>• 要求員工離開辦公室時關掉不必要的辦公設備，在閒置時設定為省電模式；及</li> <li>• 實行分區照明，拆除部分燈管，減少過度照明。</li> </ul>

能源	2023 年	2022 年	2021 年
汽油 (兆瓦時)	49.1	61.0	61.0
電力 (兆瓦時)	2,176.4	2,195.8	2,096.3
能源總耗量 (兆瓦時)	2,225.5	2,256.8	2,157.3
能源密度 (以產值計算，即兆瓦時/百萬港幣)	29.4	37.7 <sup>3</sup>	29.5

報告期內，本集團一共消耗2,225.5兆瓦時，其中電能消耗2,176.4兆瓦時，佔總消耗量的98%。報告期用電量輕微下降主要原因是本集團報告期內更能充份利用生產效能，並結合一直以來提倡節源減廢的種種措施所取得的成效，從而減少電力消耗所致。

### 用水

環境範疇 - 用水處理方案	
指標	節約用水，每人每月用水量不多於2立方米 <sup>4</sup> 。
措施	<ul style="list-style-type: none"> <li>• 每月統計用水量，對用水情況進行數據分析，並按需要採取節水措施；</li> <li>• 定期巡查及維護用水設施，對耗水量大的器具進行改造及加強維護；及</li> <li>• 張貼節水標示，提升員工節水意識。</li> </ul>

<sup>3</sup> 於 2022 年，能源密度較 2021 年上升的主要因為 2022 年產值較 2021 年下降 18%

<sup>4</sup> 有關目標在過往年間是 1 立方，經內部檢閱後，由 2022 年起調整至 2 立方米。

用水	2023 年	2022 年	2021 年
總耗水量 ( 立方米 )	2,383.0	2,539.5	2,819.1
耗水密度 ( 以員工數目計算，即立方米/員工 )	22.1 <sup>5</sup>	21.2	23.5

本集團總耗水量為 2,383 立方米，耗水密度為每名員工 22.1 立方米。本集團從市政供水取水，在求取適用水源上並沒有遇到問題。

### 包裝材料

包裝材料	2023 年	2022 年	2021 年
總使用量 ( 公噸 )	119.0	120.4	132.1
使用密度 ( 以產值計算，即每公噸/百萬港幣 )	1.6	2.0	1.8

本集團於生產過程中使用包裝材料，包括紙箱、塑膠及木材。報告期內，本集團共耗用 119 公噸包裝材料。與上年度相比，用量下降 1%。

### 環境及天然資源

本集團深明營運過程會對周邊環境及天然資源造成重大影響。為此，本集團定期監察業務營運對環境的影響，識別及管理重大環境風險。為應對化學品洩漏、火災及其他環境事故，本集團已制定《緊急事故應變計劃管理程序》，以減輕因事故所造成對大氣及鄰近水土的污染。在廠房建造或任何項目擴建前，本集團亦會進行環境評估，識別及評估項目對周邊環境所造成的潛在影響及環境因素，確保在施工期間將周邊環境的影響減至最低。

深圳廠房的生產設備在營運過程中會產生噪音污染。為此，本集團已制定《環境體系運行控制程序》以對噪音實行管理，包括合理安排機器設備的運行以及為廠房機器設備進行日常檢查及維修，確保將廠房噪音排放符合國家標準要求。此外，本集團亦定期委託外部檢測公司根據《中華人民共和國國家標準 GB12348-2008》噪音標準為廠房進行噪音監測。本集團將根據有關檢測結果，實施改善措施。

### 排放物管理

本集團的日常業務過程產生的排放物，包括溫室氣體、空氣污染物、有害及無害廢棄物，以及污水。本集團致力減少產生排放物，減輕對周邊環境的影響。本集團已制定《集團環境及社會政策》及《環境體系運行控制程序》，明確本集團對排放物管理的政策及措施。

<sup>5</sup> 於 2023 年，耗水密度較 2022 年上升的主要因為 2023 年員工人數 (108 名) 較 2022 年 (120 名) 下降 10%。

## 空氣排放物

本集團的主要空氣排放物來自車輛使用的能源燃燒所排放，當中主要排放物為氮氧化物、硫氧化物及可吸入懸浮粒子。報告期的氮氧化物、硫氧化物及可吸入懸浮粒子排放量分別為1.2、0.4及0.1千克，相比上年度排放有所降低。

空氣排放物 <sup>6</sup> ( 千克 )	2023 年	2022 年	2021 年
氮氧化物	1.2	1.7	2.0
硫氧化物	0.4	0.5	0.5
可吸入懸浮粒子	0.1	0.2	0.2

針對空氣污染物排放，2023年的空氣排放物較2022減少，本集團對運輸安排及商務旅程作出不同的規定，例如透過整合運輸安排以及鼓勵員工儘量利用電子通訊技術來進行商務會議等，務求將排放量減至最低。

## 溫室氣體排放

為計算營運所產生的溫室氣體排放，本集團繼續委託獨立顧問公司根據本地指引及國際標準評估碳排放量。報告期內，本集團所產生溫室氣體總排放量為1,431公噸二氧化碳當量，其中，溫室氣體排放主要來自範圍二之外購電力使用，佔總排放量的77.4%。其次乃來自範圍一之移動源化石燃料燃燒和製冷劑相關的逸散性排放，佔總排放量的22.6%。與上年度相比，本集團的溫室氣體排放量減少了9%，主要原因是因為本集團於報告期內更能充份利用生產效能，並結合一直以來提倡節源減廢的種種措施所取得的成效，從而減少了範圍二的外購電力使用。為進一步制定減排目標，本集團將繼續透過評估、紀錄每年空氣污染物及溫室氣體排放數據，制定減排方向及減排措施，並向持份者披露每年績效。

溫室氣體排放 ( 公噸二氧化碳當量 )	2023 年	2022 年	2021 年
範圍一：直接溫室氣體排放 <sup>7</sup>	323.5	324.7	410.9
範圍二：能源間接溫室氣體排放	1,107.5	1,252.3	1,224.2
<b>溫室氣體總排放量</b>	<b>1,431.0</b>	<b>1,577.0</b>	<b>1,635.1</b>
溫室氣體密度 ( 以產值計算，即公噸二氧化碳當量/百萬港幣 )	18.9	26.3 <sup>8</sup>	22.3

<sup>6</sup> 只包括移動源化石燃料燃燒相關的大氣污染物排放。

<sup>7</sup> 範圍一包括移動源化石燃料燃燒和製冷劑相關的逸散性排放。報告期並沒有固定排放源。

<sup>8</sup> 於 2022 年，溫室氣體密度較 2021 年上升的主要因為 2022 年產值較 2021 年下降 18%。

## 廢棄物

本集團致力在日常營運中減少產生有害及無害廢棄物，包括實施源頭減廢、分類回收及循環再用。針對有害廢棄物管理，本集團亦在危險廢棄物存放地點設有不同消防裝備。同時，本集團亦會定期為全體員工提供有害廢棄物分類和存放的培訓，加強他們對處理廢棄物的認識。

### 環境範疇 - 有害廢棄物管理方案

指標	各類廢棄物按法規要求處理，減少對環境的影響。
措施	<ul style="list-style-type: none"><li>將已識別各類危險廢棄物定點存放，並在存放點做好消防措施；</li><li>將已報廢燈管，含廢油抹布等存放於固定地點，並明確標識回收明細；</li><li>將已報廢的筆芯，墨水匣，印油瓶等交於管理部回收定點存放，並記錄回收明細表；及</li><li>所有有害廢棄物交由深圳廠房所在地產業園區回收後再統一轉移至專業回收公司處理。</li></ul>

## 管理無害廢棄物

### 環境範疇 - 節約用紙管理方案

指標	節約用紙，每月用紙不多於28包。
措施	<ul style="list-style-type: none"><li>提倡以電子通訊作為日常工作溝通管道；</li><li>鼓勵員工採用雙面印刷，並拒絕過量複印；</li><li>定期巡查用紙設備，確保發現問題時能夠盡快處理；及</li><li>向員工推廣節約用紙的重要性，加強員工節約用紙的意識。</li></ul>

廢棄物	2023 年	2022 年	2021 年
有害廢棄物總量 (公噸)	0.7 <sup>9</sup>	0.4	0.5
密度 (公噸/千平方米面積)	0.12 <sup>10</sup>	0.07	0.08
無害廢棄物總量 (公噸)	26.3	28.9	31.0
密度 (公噸/千平方米面積)	4.38	4.82	5.17

報告期內，本集團共產生0.7公噸有害廢棄物，主要為深圳廠房的廢油，所有有害廢棄物均已交由深圳廠房所在地產業園區回收後統一轉移至專業回收公司處理。同時，本集團於報告期內產生26.3公噸無害廢棄物，主要為紙張、塑膠及其他生活垃圾等。紙張和塑膠交由回收商進行回收及變賣，而一般生活垃圾則統一收集進行處理。

## 廢水排放

本集團的廢水主要來自深圳廠房的生活廢水。為確保廢水安全排放，本集團已根據《廣東省地方標準水污染物排放限值》的 DB44/26 - 2001 二級標準設立一套污水排放系統，所有污水均在進行適當處理後才作出排放。本集團所產生的生活廢水通過管道排放至化糞池，經化糞池處理後排放至市政污水管道。

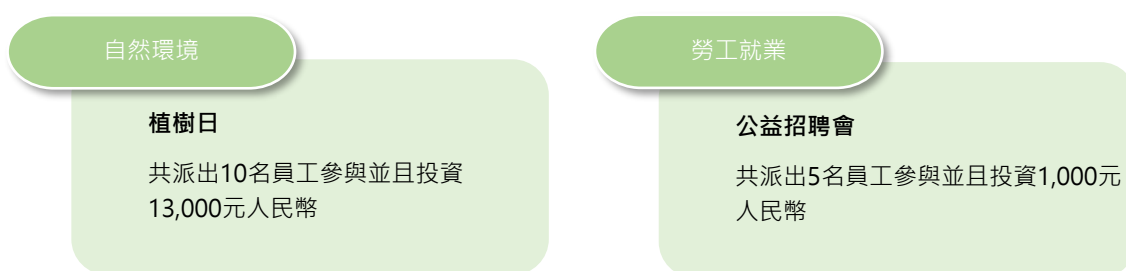
<sup>9</sup> 於 2023 年，有害廢棄物總量較 2022 年上升的主要因為 2023 年產值較 2022 年上升 27%。

<sup>10</sup> 於 2023 年，有害廢棄物密度較 2022 年上升的主要因為 2023 年產值較 2022 年上升 27%。

## 關愛社區

本集團秉持「取諸社會，用諸社會」的精神，致力履行企業社會責任，關顧社區不同人士的需要。本集團已制定《集團環境及社會政策》及《社會回饋及社會投資管理制度》落實本集團社區投資的方針。

本集團鼓勵員工積極參與公益事業，以行動回饋當地社區，帶動社會正面發展。報告期內，本集團共投放 1.4 萬元人民幣及 50 小時用作不同社區活動。展望未來，本集團繼續參與各類型社區項目，回饋社會。



## 合規表現

層面	對本集團有重大影響的法律及規例	對本集團造成的重大影響	確保遵守這些法律及規例的方法
排放物	《中華人民共和國環境保護法》	本集團實施了 ISO 14001 環境體系，所有產生對環境有害的廢物交深圳廠房所在地產業園區回收後統一轉移至專業回收公司處理。	本集團嚴格按照環境保護法進行日常業務運作，並邀請協力廠商進行 ISO 14001 外部審查，確保本集團營運符合標準。
僱傭	《中華人民共和國勞動法》	國家勞動法例在員工加班時間上的限制對本集團聘用員工產生一定的影響。本集團需要招聘更多員工，使整體工資支出增加約 5-10%。	本集團將繼續嚴格遵守國家規定的勞動法，並與員工簽訂勞動合同，保障員工權益。
健康與安全	《中華人民共和國安全生產法》 《中華人民共和國職業病防治法》 《中華人民共和國消防法》	本集團認為安全是生產營運的重要元素，使企業能夠持續穩定發展。本集團關注員工的健康及安全，致力減低生產營運對員工的危害。	本集團除了落實一系列的職業安全措施，亦定期為員工提供安全生產，消防，職業健康等相關培訓。

<b>勞工準則</b>	《中華人民共和國勞動法》 《中華人民共和國未成年人保護法》	本集團禁止聘用童工及強制勞動，本集團嚴格遵守國家勞動法規，保障未成年人的權益。本集團知悉如違反法律法規，將有機會面臨監管機構處罰。	本集團在招聘的過程中檢查獲聘者的身分證明文件，確保符合合法工作年齡。
<b>產品責任</b>	《中華人民共和國產品質量法》	本集團重視產品質量，視高水準的產品質量為營運目標。	本集團已設立符合 ISO 9001:2015 認證的質量管理體系，對生產過程作全程監測及分析，控制產品質量。同時，本集團為員工定期進行產品質量培訓，確保生產流程順暢，提升產品質量。

本集團於報告期沒有違反上述對本集團有重大影響的相關法律及規例。同時，就反貪污範疇而言，亦沒有收到對本集團或僱員提出的貪污訴訟案件。

## 關鍵績效指標總覽

### 環境績效

環境關鍵績效指標		2023 年	2022 年	2021 年	單位
大氣污染物 <sup>11</sup>	氮氧化物	1.19	1.72	2.02	千克
	硫氧化物	0.38	0.49	0.51	千克
	可吸入懸浮粒子	0.11	0.16	0.19	千克
溫室氣體	範圍一 <sup>12</sup>	323.5	324.7	410.9	公噸二氧化碳當量
	範圍二 <sup>13</sup>	1,107.5	1,252.3	1,224.2	公噸二氧化碳當量
	溫室氣體總排放量	1,431.0	1,577.0	1,635.1	公噸二氧化碳當量
	溫室氣體總排放密度 (以產值計算)	18.9	26.3	22.3	公噸二氧化碳當量/ 百萬港幣
有害廢棄物	有害廢棄物總量	0.7	0.4	0.5	公噸
	有害廢棄物密度 (按每千平方米面積計算)	0.12	0.07	0.08	公噸/千平方米
無害廢棄物	無害廢棄物總量	26.3	28.9	31.0	公噸
	無害廢棄物密度 (按每千平方米面積計算)	4.38	4.82	5.17	公噸/千平方米
能源	汽油	49.1	61.0	61.0	兆瓦時
	電力	2,176.4	2,195.8	2,096.3	兆瓦時
	能源總耗量	2,225.5	2,256.8	2,157.3	兆瓦時
	能源密度 (以產值計算)	29.4	37.7	29.5	兆瓦時/ 百萬港幣
耗水量	總耗水量	2,383.0	2,539.5	2,819.1	立方米
	耗水密度 (以員工數目計算)	22.1	21.2	23.5	立方米/員工
包裝材料	包裝材料總量	119.0	120.4	132.1	公噸
	包裝材料密度 (以產值計算)	1.57	2.01	1.80	公噸/ 百萬港幣

<sup>11</sup> 只包括移動源化石燃料燃燒相關的大氣污染物排放。

<sup>12</sup> 範圍一包括移動源化石燃料燃燒和制冷劑相關的逸散性排放。報告期並沒有固定排放源。

<sup>13</sup> 範圍二指外購能源之電力使用。

## 社會績效

員工分佈			2023 年	2022 年	2021 年
員工人數	性別	男性	70	85	84
		女性	38	35	36
	年齡	30 歲以下	86	53	53
		30-40 歲	10	48	48
		41-50 歲	10	17	17
		50 歲以上	2	2	2
	職級	總管級人員	2	2	2
		高級管理人員	11	11	11
		中級管理人員	10	10	10
		一般員工	85	97	97
員工總人數		108	120	120	
新入職 員工人數 及百分比	性別	男性	35 (50%)	39 (46%)	39 (46%)
		女性	8 (21%)	12 (34%)	12 (33%)
	年齡	30 歲以下	43 (50%)	30 (57%)	30 (57%)
		30-40 歲	0 (0%)	19 (40%)	19 (40%)
		41-50 歲	0 (0%)	2 (12%)	2 (12%)
		50 歲以上	0 (0%)	0 (0%)	0 (0%)
	職級	總管級人員	0 (0%)	0 (0%)	0 (0%)
		高級管理人員	0 (0%)	0 (0%)	0 (0%)
		中級管理人員	0 (0%)	0 (0%)	0 (0%)
		一般員工	43 (51%)	51 (53%)	51 (53%)
新入職員工百分比		40%	43%	43%	
員工流失人 數及百分比	性別	男性	50 (71%)	38 (45%)	41 (49%)
		女性	5 (13%)	13 (37%)	14 (39%)
	年齡	30 歲以下	55 (64%)	29 (55%)	33 (62%)
		30-40 歲	0 (0%)	22 (46%)	22 (46%)
		41-50 歲	0 (0%)	0 (0%)	0 (0%)
		50 歲以上	0 (0%)	0 (0%)	0 (0%)
	職級	總管級人員	0 (0%)	0 (0%)	0 (0%)
		高級管理人員	0 (0%)	0 (0%)	0 (0%)
		中級管理人員	0 (0%)	0 (0%)	0 (0%)
		一般員工	55 (65%)	51 (53%)	55 (57%)
員工流失百分比		51%	43%	46%	



員工培訓			2023 年	2022 年	2021 年
培訓人數 <sup>14</sup> 及百分比	性別	男性	70 (100%)	80(94%)	80 ( 95% )
		女性	38 (100%)	34(97%)	34 ( 94% )
	職級	總管級人員	2 (100%)	2 ( 100% )	2 ( 100% )
		高級管理人員	11 (100%)	11 ( 100% )	11 ( 100% )
		中級管理人員	10 (100%)	10 ( 100% )	10 ( 100% )
一般員工	85 (100%)	91 ( 94% )	91 ( 94% )		
平均培訓時數 ( 小時 )	性別	男性	9.2	10.1	10.3
		女性	9.2	11.4	11.5
	職級	總管級人員	4.5	6	6
		高級管理人員	4.5	5.5	6
		中級管理人員	4.5	9.6	11.2
一般員工	10.5	11.3	11.3		
接受定期績效及職業發展檢視的人數	性別	男性	70	54	54
		女性	38	14	14
	職級	總管級人員	2	2	2
		高級管理人員	11	11	11
		中級管理人員	10	10	10
一般員工	85	45	45		

### 職業安全健康績效

職業安全健康績效	2023 年	2022 年	2021 年
死亡人數及比例	0 (0%)	0 (0%)	0 (0%)
工傷人數	0	0	0
因工傷損失工作日數	0	0	0

### 供應鏈管理績效

供應商所在地區	2023 年	執行相關慣例的供應商百分比 <sup>15</sup>
中國大陸	6	100

<sup>14</sup>2023 年按性別劃分的受培訓員工分項：男性 (65%) 和女性 (35%)；按職級劃分的受培訓員工分項：總管級人員 (2%)、高級管理人員 (10%)、中級管理人員 (9%) 和一般員工 (79%)；2022 年按性別劃分的受培訓員工分項：男性 (70%) 和女性 (30%)；按職級劃分的受培訓員工分項：總管級人員 (2%)、高級管理人員 (10%)、中級管理人員 (9%) 和一般員工 (79%)；2021 年按性別劃分的受培訓員工分項：男性 (70%) 和女性 (30%)；按職級劃分的受培訓員工分項：總管級人員 (2%)、高級管理人員 (10%)、中級管理人員 (9%) 和一般員工 (79%)；

<sup>15</sup> 本集團按《社會責任管理手冊》、《採購控制程序》及 SA8000《社會責任管理體系規範》篩選供應商。

## 《環境、社會及管治報告指引》內容索引

主要範疇	描述	章節參考
<b>強制披露規定</b>		
管治架構	(i) 披露董事會對環境、社會及管治事宜的監管。	董事會寄語/ 可持續發展管治
	(ii) 董事會的環境、社會及管治管理方針及策略，包括評估、優次排列及管理重要的環境、社會及管治相關事宜（包括對發行人業務的風險）的過程。	董事會寄語/ 可持續發展管治
	(iii) 董事會如何按環境、社會及管治相關目標檢討進度，並解釋它們如何與發行人業務有關連。	董事會寄語/ 可持續發展管治
匯報原則	<b>重要性</b> ：環境、社會及管治報告應披露：(i) 識別重要環境、社會及管治因素的過程及選擇這些因素的準則；(ii) 如發行人已進行持份者參與，已識別的重要持份者的描述及發行人持份者參與的過程及結果。	報告準則
	<b>量化</b> ：有關匯報排放量/能源耗用（如適用）所用的標準、方法、假設及/或計算工具的資料，以及所使用的轉換因素的來源應予披露。	報告準則
	<b>一致性</b> ：發行人應在環境、社會及管治報告中披露統計方法或關鍵績效指標的變更（如有）或任何其他影響有意義比較的相關因素。	報告準則
匯報範圍	解釋環境、社會及管治報告的匯報範圍，及描述挑選哪些實體或業務納入環境、社會及管治報告的過程。若匯報範圍有所改變，發行人應解釋不同之處及變動原因。	報告範圍
<b>「不遵守就解釋」條文</b>		
<b>A. 環境</b>		
<b>層面 A1：排放物</b>		
一般披露	有關廢氣及溫室氣體排放、向水及土地的排污、有害及無害廢棄物的產生等的： (a) 政策；及 (b) 遵守對發行人有重大影響的相關法律及規例的資料。	建設綠色環境/合規表現
A1.1	排放物種類及相關排放數據。	建設綠色環境/環境績效
A1.2	直接（範圍一）及能源間接（範圍二）溫室氣體排放量及（如適用）密度。	溫室氣體排放/環境績效
A1.3	所產生有害廢棄物總量及（如適用）密度。	廢棄物/環境績效
A1.4	所產生無害廢棄物總量及（如適用）密度。	管理無害廢棄物/環境績效
A1.5	描述所訂立的排放量目標及為達到這些目標所採取的步驟。	建設綠色環境
A1.6	描述處理有害及無害廢棄物的方法，及描述所訂立的減廢目標及為達到這些目標所採取的步驟。	建設綠色環境

層面 A2：資源使用		
一般披露	有效使用資源（包括能源、水及其他原材料）的政策。	資源節約
A2.1	按類型劃分的直接及/或間接能源總耗量及密度。	能源/環境績效
A2.2	總耗水量及密度。	用水/環境績效
A2.3	描述所訂立的能源使用效益目標及為達到這些目標所採取的步驟。	建設綠色環境
A2.4	描述求取適用水源上可有任何問題，以及所訂立的用水效益目標及為達到這些目標所採取的步驟。	建設綠色環境
A2.5	製成品所用包裝材料的總量及（如適用）每生產單位佔量。	包裝材料/環境績效
層面 A3：環境及天然資源		
一般披露	減低發行人對環境及天然資源造成重大影響的政策。	建設綠色環境
A3.1	描述業務活動對環境及天然資源的重大影響及已採取管理有關影響的行動。	建設綠色環境
層面 A4：氣候變化		
一般披露	識別及應對已經及可能會對發行人產生影響的重大氣候相關事宜的政策。	氣候變化
A4.1	描述已經及可能會對發行人產生影響的重大氣候相關事宜，及應對行動。	環境、社會及管治風險管理
B 社會		
層面 B1：僱傭		
一般披露	有關薪酬及解僱、招聘及晉升、工作時數、假期、平等機會、多元化、反歧視以及其他待遇及福利的： (a) 政策；及 (b) 遵守對發行人有重大影響的相關法律及規例的資料。	理想的工作環境/ 合規表現
B1.1	按性別、僱傭類型、年齡組別及地區劃分的僱員總數。	社會績效
B1.2	按性別、年齡組別及地區劃分的僱員流失比率。	社會績效
層面 B2：健康與安全		
一般披露	有關提供安全工作環境及保障僱員避免職業性危害的： (a) 政策；及 (b) 遵守對發行人有重大影響的相關法律及規例的資料。	健康及安全/ 合規表現
B2.1	過去三年（包括匯報年度）每年因工亡故的人數及比率。	職業安全健康績效
B2.2	因工傷損失工作日數。	職業安全健康績效
B2.3	描述所採納的職業健康與安全措施，以及相關執行及監察方法。	健康及安全
層面 B3：發展及培訓		
一般披露	有關提升僱員履行工作職責的知識及技能的政策。描述培訓活動。	發展及培訓
B3.1	按性別及僱員類別劃分的受訓僱員百分比。	社會績效
B3.2	按性別及僱員類別劃分，每名僱員完成受訓的平均時數。	社會績效

層面 B4：勞工準則		
一般披露	有關防止童工或強制勞工的： (a) 政策；及 (b) 遵守對發行人有重大影響的相關法律及規例的資料。	勞工準則/ 合規表現
B4.1	描述檢討招聘慣例的措施以避免童工及強制勞工。	勞工準則
B4.2	描述在發現違規情況時消除有關情況所採取的步驟。	勞工準則
層面 B5：供應鏈管理		
一般披露	管理供應鏈的環境及社會風險政策。	供應鏈管理
B5.1	按地區劃分的供應商數目。	供應鏈管理/ 供應鏈管理績效
B5.2	描述有關聘用供應商的慣例，向其執行有關慣例的供應商數目，以及相關執行及監察方法。	供應鏈管理/ 供應鏈管理績效
B5.3	描述有關識別供應鏈每個環節的環境及社會風險的慣例，以及相關執行及監察方法。	供應鏈管理
B5.4	描述在揀選供應商時促使多用環保產品及服務的慣例，以及相關執行及監察方法。	供應鏈管理
層面 B6：產品責任		
一般披露	有關所提供產品和服務的健康與安全、廣告、標籤及私隱事宜以及補救方法的： (a) 政策；及 (b) 遵守對發行人有重大影響的相關法律及規例的資料。	產品責任/ 合規表現
B6.1	已售或已運送產品總數中因安全與健康理由而須回收的百分比。	產品責任
B6.2	接獲關於產品及服務的投訴數目以及應對方法。	產品責任
B6.3	描述與維護及保障知識產權有關的慣例。	產品責任
B6.4	描述質量檢定過程及產品回收程序。	產品責任
B6.5	描述消費者資料保障及私隱政策，以及相關執行及監察方法。	產品責任
層面 B7：反貪污		
一般披露	有關防止賄賂、勒索、欺詐及洗黑錢的： (a) 政策；及 (b) 遵守對發行人有重大影響的相關法律及規例的資料。	反貪污/ 合規表現
B7.1	於匯報期內對發行人或其僱員提出並已審結的貪污訴訟案件的數目及訴訟結果。	反貪污
B7.2	描述防範措施及舉報程序，以及相關執行及監察方法。	反貪污
B7.3	描述向董事及員工提供的反貪污培訓。	反貪污
層面 B8：社區投資		
一般披露	有關以社區參與來了解營運所在社區需要和確保其業務活動會考慮社區利益的政策。	關愛社區
B8.1	專注貢獻範疇。	關愛社區
B8.2	在專注範疇所動用資源。	關愛社區