

# 农银汇理均衡优选混合型证券投资基金

## 2024 年第 1 季度报告

2024 年 3 月 31 日

基金管理人：农银汇理基金管理有限公司

基金托管人：中国建设银行股份有限公司

报告送出日期：2024 年 4 月 18 日

## § 1 重要提示

基金管理人的董事会及董事保证本报告所载资料不存在虚假记载、误导性陈述或重大遗漏，并对其内容的真实性、准确性和完整性承担个别及连带责任。

基金托管人中国建设银行股份有限公司根据本基金合同规定，于 2024 年 4 月 16 日复核了本报告中的财务指标、净值表现和投资组合报告等内容，保证复核内容不存在虚假记载、误导性陈述或者重大遗漏。

基金管理人承诺以诚实信用、勤勉尽责的原则管理和运用基金资产，但不保证基金一定盈利。

基金的过往业绩并不代表其未来表现。投资有风险，投资者在作出投资决策前应仔细阅读本基金的招募说明书。

本报告中财务资料未经审计。

本报告期自 2024 年 1 月 1 日起至 3 月 31 日止。

## § 2 基金产品概况

基金简称	农银均衡优选混合	
基金主代码	019146	
基金运作方式	契约型开放式	
基金合同生效日	2023 年 10 月 10 日	
报告期末基金份额总额	41,745,856.07 份	
投资目标	本基金在控制风险和保持较高流动性的前提下，追求基金资产的稳健增值。	
投资策略	本基金将通过研究宏观经济、国家政策等可能影响证券市场的重要因素，对股票、债券和货币资产的风险收益特征进行深入分析，合理预测各类资产的价格变动趋势，确定不同资产类别的投资比例。在此基础上，积极跟踪由于市场短期波动引起的各类资产的价格偏差和风险收益特征的相对变化，动态调整各大类资产之间的投资比例，在保持总体风险水平相对平稳的基础上，获取相对较高的基金投资收益。	
业绩比较基准	中证全债指数收益率*55%+沪深 300 指数收益率*45%	
风险收益特征	本基金为混合型基金，其预期风险和预期收益水平高于货币市场基金、债券型基金，低于股票型基金。	
基金管理人	农银汇理基金管理有限公司	
基金托管人	中国建设银行股份有限公司	
下属分级基金的基金简称	农银均衡优选混合 A	农银均衡优选混合 C
下属分级基金的交易代码	019146	019147
报告期末下属分级基金的份额总额	27,988,670.13 份	13,757,185.94 份

### § 3 主要财务指标和基金净值表现

#### 3.1 主要财务指标

单位：人民币元

主要财务指标	报告期（2024 年 1 月 1 日-2024 年 3 月 31 日）	
	农银均衡优选混合 A	农银均衡优选混合 C
1. 本期已实现收益	791,638.50	337,512.67
2. 本期利润	1,087,695.92	417,028.17
3. 加权平均基金份额本期利润	0.0296	0.0302
4. 期末基金资产净值	28,734,996.76	14,097,271.26
5. 期末基金份额净值	1.0267	1.0247

注：1、本期已实现收益指基金本期利息收入、投资收益、其他收入（不含公允价值变动收益）扣除相关费用后的余额，本期利润为本期已实现收益加上本期公允价值变动收益。

2、所述基金业绩指标不包括持有人认购或交易基金的各项费用，计入费用后实际收益水平要低于所列数字。

#### 3.2 基金净值表现

##### 3.2.1 基金份额净值增长率及其与同期业绩比较基准收益率的比较

农银均衡优选混合 A

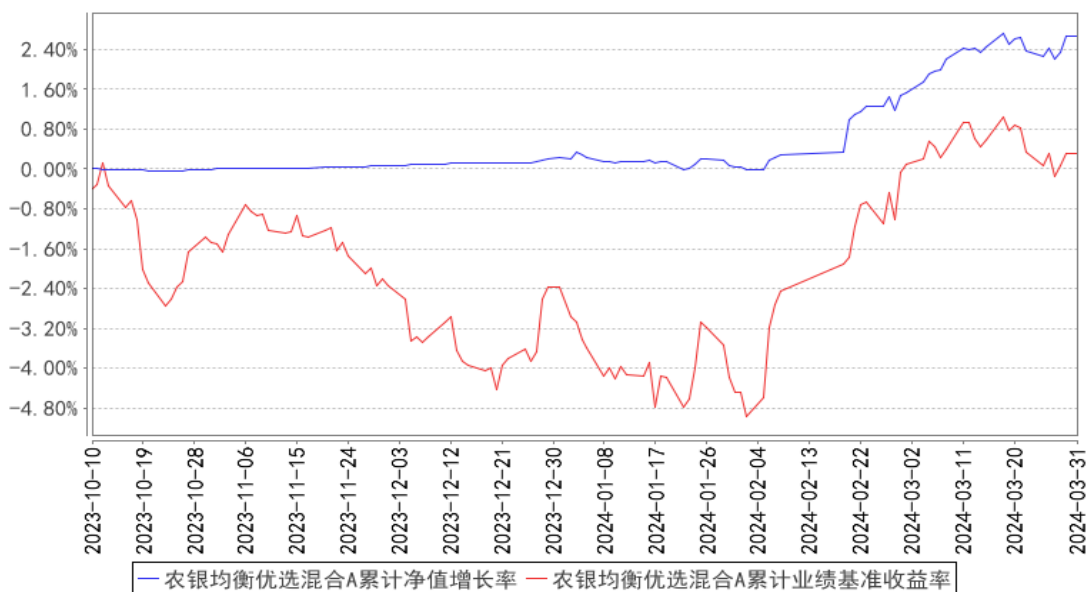
阶段	净值增长率①	净值增长率标准差②	业绩比较基准收益率③	业绩比较基准收益率标准差④	①-③	②-④
过去三个月	2.44%	0.15%	2.76%	0.46%	-0.32%	-0.31%
自基金合同生效起至今	2.67%	0.10%	0.32%	0.41%	2.35%	-0.31%

农银均衡优选混合 C

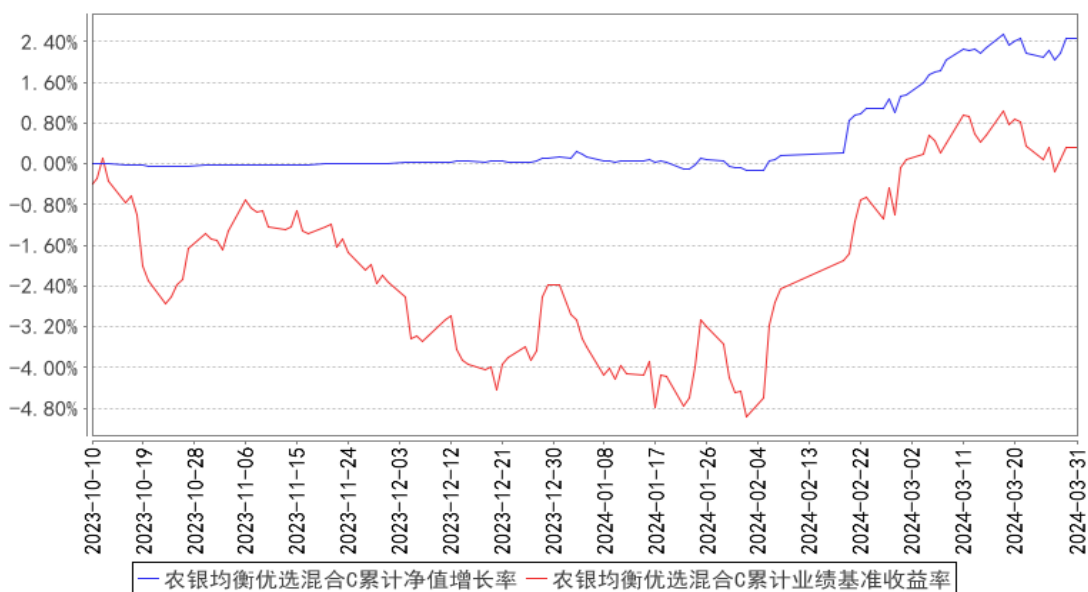
阶段	净值增长率①	净值增长率标准差②	业绩比较基准收益率③	业绩比较基准收益率标准差④	①-③	②-④
过去三个月	2.34%	0.15%	2.76%	0.46%	-0.42%	-0.31%
自基金合同生效起至今	2.47%	0.10%	0.32%	0.41%	2.15%	-0.31%

### 3.2.2 自基金合同生效以来基金累计净值增长率变动及其与同期业绩比较基准收益率率变动的比较

农银均衡优选混合A累计净值增长率与同期业绩比较基准收益率的历史走势对比图



农银均衡优选混合C累计净值增长率与同期业绩比较基准收益率的历史走势对比图



注：本基金的投资组合比例为：本基金投资于股票、可交换债券和可转换债券（不含分离交易可转债的纯债部分）资产的比例合计占基金资产的 30%-60%。每个交易日日终在扣除股指期货合约和国债期货合约需缴纳的交易保证金后，现金或者到期日在一年以内的政府债券不低于基金资产净值的 5%，其中现金不包括结算备付金、存出保证金、应收申购款等。 本基金建仓期为基金合同生效日（2023 年 10 月 10 日）起六个月，截至报告期末，建仓期未届满。

## § 4 管理人报告

#### 4.1 基金经理（或基金经理小组）简介

姓名	职务	任本基金的基金经理期限		证券从业年限	说明
		任职日期	离任日期		
廖凌	本基金的基金经理	2023 年 10 月 10 日	-	11 年	历任华鑫证券有限公司研究发展部策略分析师, 浙商证券研究所策略和中小盘团队高级分析师, 广发证券发展研究中心策略研究团队资深分析师、权益投资部投资经理, 广发证券资产管理(广东)有限公司权益投资部投资经理, 2022 年 7 月加入农银汇理基金管理有限公司。

##### 4.1.1 期末兼任私募资产管理计划投资经理的基金经理同时管理的产品情况

报告期末, 本基金基金经理不存在兼任私募资产管理计划投资经理的情况。

#### 4.2 管理人对报告期内本基金运作合规守信情况的说明

本报告期内, 本基金管理人严格遵守《证券投资基金法》和其他有关法律法规、基金合同的相关规定, 依照诚实信用、勤勉尽责、安全高效的原则管理和运用基金资产, 没有损害基金份额持有人利益的行为。

#### 4.3 公平交易专项说明

##### 4.3.1 公平交易制度的执行情况

报告期内, 本基金管理人严格执行了《证券投资基金管理公司公平交易制度指导意见》等法规和公司内部公平交易制度的规定, 通过系统和人工等方式在各环节严格控制交易公平执行, 确保旗下管理的所有投资组合得到公平对待。

##### 4.3.2 异常交易行为的专项说明

报告期内未发现本基金存在异常交易行为。

报告期内, 所有投资组合参与的交易所公开竞价同日反向交易成交较少的单边交易量未超过该证券当日成交量的 5%。

#### 4.4 报告期内基金的投资策略和运作分析

一季度 A 股关键词为“高波动”, 指数一波三折、风格极致切换, 市场情绪从极度悲观逐渐恢复至常态。春节前, 悲观情绪蔓延下的“避险”是投资者的首要考量, 以公用事业、金融、煤炭等为代表的“低波红利”板块相对抗跌; 春节后, 市场整体体现出超跌反弹特征, 海外产业映射、流动性回流等带动科技成长显著上涨, 而出口持续超预期、“以旧换新”政策发力、3 月经济活动改善等因素推动制造和消费核心资产估值修复。与此同时, 3 月份高股息板块内部出现分

化，煤炭、水电等传统“低波红利”板块有所回调，油、火电、油运、黄金、铜等类资源品种受益于价格弹性继续延续良好表现。

在一季度市场诸多边际变化中，值得关注的线索是“稳定类”价值型资产的表现好于预期。在政策、基本面和外部环境预期波动加剧的环境下，投资者对于远期贴现价值的重视让位于即期现金流和分红，加上机构筹码和流动性风险的扰动，最终体现为大盘好于中小盘、价值好于成长风格分化。

“稳定类”资产占优的时代背景之一在于宏观增长弹性的收敛。2024 年经济周期弱势修复仍值得期待，但考虑到相对偏弱的地产周期，经济整体修复动能有限。当前阶段，地产链相关的“老动能”产业预期降速，而自主可控、科创、“新质生产力”等“新动能”的接棒仍在半途。

从更中长期维度看，经济“去地产化”后优质“资产荒”，居民对低风险稳健资产的多元化需求提升。在经济弹性和利率中枢下移、重视企业自由现金流的低风险偏好配置时代，兼顾基本面与投资回报双重稳健属性的“低波红利”及稳健价值公司更具优势，尤其以“低预期、低持仓、低估值”为特征的“三低”资产为代表，有望走出长期的估值折价困境。

本基金报告期行业配置维持相对均衡，兼顾低估值蓝筹和“有质量”的成长，围绕低波红利、低位反转、质量成长等三大线索进行自下而上选股。从中观产业投资方向来看，2024 年我们继续关注“新内需”、“制造出海”、“自主可控”三大主线，具体包括但不限于以下方向：其一为“新内需”，设备更新、“新消费”等方向来自政策和产业边际利好较多，围绕铁路、电网、通用设备、大众消费、教育等细分领域的优秀龙头公司进行布局；其二为“制造出海”，中国优势产业出海显著加速，如船舶、工程机械、汽车及零部件、造纸轻工、跨境电商及贸易等领域中的优秀白马有望迎来盈利和估值的双升；其三为“自主可控”，契合“新质生产力”目标实现重点科技领域突破，关注工业母机、国产算力、智能驾驶、半导体等创新领域的成长机遇。

#### 4.5 报告期内基金的业绩表现

截至本报告期末农银均衡优选混合 A 基金份额净值为 1.0267 元，本报告期基金份额净值增长率为 2.44%；截至本报告期末农银均衡优选混合 C 基金份额净值为 1.0247 元，本报告期基金份额净值增长率为 2.34%；同期业绩比较基准收益率为 2.76%。

#### 4.6 报告期内基金持有人数或基金资产净值预警说明

本基金从 2024 年 1 月 3 日起至 2 月 6 日，连续 20 个工作日以上出现基金资产净值低于 5000 万的情形，根据 2014 年 8 月 8 日生效的《公开募集证券投资基金运作管理办法》第四十一条规定的条件，予以披露。

## § 5 投资组合报告

### 5.1 报告期末基金资产组合情况

序号	项目	金额（元）	占基金总资产的比例（%）
1	权益投资	8,929,428.84	19.49
	其中：股票	8,929,428.84	19.49
2	基金投资	-	-
3	固定收益投资	15,741,357.68	34.36
	其中：债券	15,741,357.68	34.36
	资产支持证券	-	-
4	贵金属投资	-	-
5	金融衍生品投资	-	-
6	买入返售金融资产	13,472,733.60	29.40
	其中：买断式回购的买入返售金融资产	-	-
7	银行存款和结算备付金合计	7,668,118.21	16.74
8	其他资产	7,639.64	0.02
9	合计	45,819,277.97	100.00

### 5.2 报告期末按行业分类的股票投资组合

#### 5.2.1 报告期末按行业分类的境内股票投资组合

代码	行业类别	公允价值（元）	占基金资产净值比例（%）
A	农、林、牧、渔业	-	-
B	采矿业	201,840.00	0.47
C	制造业	6,604,148.84	15.42
D	电力、热力、燃气及水生产和供应业	1,598,367.00	3.73
E	建筑业	-	-
F	批发和零售业	-	-
G	交通运输、仓储和邮政业	-	-
H	住宿和餐饮业	-	-
I	信息传输、软件和信息技术服务业	-	-
J	金融业	525,073.00	1.23
K	房地产业	-	-
L	租赁和商务服务业	-	-
M	科学研究和技术服务业	-	-
N	水利、环境和公共设施管理业	-	-
O	居民服务、修理和其他服务业	-	-
P	教育	-	-
Q	卫生和社会工作	-	-

R	文化、体育和娱乐业	-	-
S	综合	-	-
	合计	8,929,428.84	20.85

### 5.2.2 报告期末按行业分类的港股通投资股票投资组合

本基金本报告期末未持有港股通投资股票。

### 5.3 期末按公允价值占基金资产净值比例大小排序的股票投资明细

#### 5.3.1 报告期末按公允价值占基金资产净值比例大小排序的前十名股票投资明细

序号	股票代码	股票名称	数量（股）	公允价值（元）	占基金资产净值比例（%）
1	600933	爱柯迪	34,300	663,019.00	1.55
2	600023	浙能电力	87,600	584,292.00	1.36
3	000568	泸州老窖	3,100	572,229.00	1.34
4	600519	贵州茅台	300	510,870.00	1.19
5	601985	中国核电	53,400	490,746.00	1.15
6	601766	中国中车	66,700	454,894.00	1.06
7	601882	海天精工	16,400	440,996.00	1.03
8	605377	华旺科技	20,300	427,112.00	1.00
9	301362	民爆光电	11,800	405,330.00	0.95
10	002415	海康威视	11,500	369,840.00	0.86

### 5.4 报告期末按债券品种分类的债券投资组合

序号	债券品种	公允价值（元）	占基金资产净值比例（%）
1	国家债券	-	-
2	央行票据	-	-
3	金融债券	10,179,366.12	23.77
	其中：政策性金融债	10,179,366.12	23.77
4	企业债券	-	-
5	企业短期融资券	-	-
6	中期票据	-	-
7	可转债（可交换债）	5,561,991.56	12.99
8	同业存单	-	-
9	其他	-	-
10	合计	15,741,357.68	36.75

### 5.5 报告期末按公允价值占基金资产净值比例大小排序的前五名债券投资明细

序号	债券代码	债券名称	数量（张）	公允价值（元）	占基金资产净值比例（%）
1	200203	20 国开 03	100,000	10,179,366.12	23.77
2	110059	浦发转债	6,990	761,889.89	1.78
3	123113	仙乐转债	5,870	632,671.82	1.48
4	113644	艾迪转债	5,800	628,167.01	1.47



5	113516	苏农转债	5,130	560,559.32	1.31
---	--------	------	-------	------------	------

## 5.6 报告期末按公允价值占基金资产净值比例大小排序的前十名资产支持证券投资 明细

本基金本报告期末未持有资产支持证券。

## 5.7 报告期末按公允价值占基金资产净值比例大小排序的前五名贵金属投资明细

本基金本报告期末未持有贵金属投资。

## 5.8 报告期末按公允价值占基金资产净值比例大小排序的前五名权证投资明细

本基金本报告期末未持有权证。

## 5.9 报告期末本基金投资的股指期货交易情况说明

### 5.9.1 报告期末本基金投资的股指期货持仓和损益明细

本基金本报告期末未持有股指期货。

### 5.9.2 本基金投资股指期货的投资政策

本基金本报告期末未持有股指期货。

## 5.10 报告期末本基金投资的国债期货交易情况说明

### 5.10.1 本期国债期货投资政策

本基金本报告期末未持有国债期货。

### 5.10.2 报告期末本基金投资的国债期货持仓和损益明细

本基金本报告期末未持有国债期货。

### 5.10.3 本期国债期货投资评价

本基金本报告期末未持有国债期货。

## 5.11 投资组合报告附注

### 5.11.1 本基金投资的前十名证券的发行主体本期是否出现被监管部门立案调查，或在报告编制日前一年内受到公开谴责、处罚的情形

本基金投资的前十名证券的发行主体本期没有被监管部门立案调查或在本报告编制日前一年内受到公开谴责、处罚的情况。

### 5.11.2 基金投资的前十名股票是否超出基金合同规定的备选股票库

本基金投资的前十名股票没有超出基金合同规定的备选股票库。

### 5.11.3 其他资产构成

序号	名称	金额（元）
1	存出保证金	2,614.36
2	应收证券清算款	-
3	应收股利	-
4	应收利息	-
5	应收申购款	5,025.28
6	其他应收款	-
7	其他	-
8	合计	7,639.64

### 5.11.4 报告期末持有的处于转股期的可转换债券明细

序号	债券代码	债券名称	公允价值（元）	占基金资产净值比例（%）
1	110059	浦发转债	761,889.89	1.78
2	123113	仙乐转债	632,671.82	1.48
3	113644	艾迪转债	628,167.01	1.47
4	113516	苏农转债	560,559.32	1.31
5	118024	冠宇转债	535,109.33	1.25
6	127032	苏行转债	516,763.86	1.21
7	113655	欧 22 转债	444,784.13	1.04
8	113065	齐鲁转债	440,551.47	1.03
9	128136	立讯转债	422,609.07	0.99
10	113056	重银转债	377,749.41	0.88
11	110073	国投转债	241,136.25	0.56

### 5.11.5 报告期末前十名股票中存在流通受限情况的说明

本基金本报告期末前十名股票中不存在流通受限情况。

## § 6 开放式基金份额变动

单位：份

项目	农银均衡优选混合 A	农银均衡优选混合 C
报告期期初基金份额总额	49,287,381.29	17,666,425.75
报告期期间基金总申购份额	104,128,195.04	23,078,920.73
减：报告期期间基金总赎回份额	125,426,906.20	26,988,160.54
报告期期间基金拆分变动份额（份额减少以“-”填列）	-	-
报告期期末基金份额总额	27,988,670.13	13,757,185.94

注：总申购份额含红利再投、转换入份额；总赎回份额含转换出份额。

## § 7 基金管理人运用固有资金投资本基金情况

### 7.1 基金管理人持有本基金份额变动情况

截至本季度末，基金管理人无运用固有资金投资本基金情况。

### 7.2 基金管理人运用固有资金投资本基金交易明细

截至本季度末，基金管理人无运用固有资金投资本基金情况。

## § 8 影响投资者决策的其他重要信息

### 8.1 报告期内单一投资者持有基金份额比例达到或超过 20%的情况

投资者类别	报告期内持有基金份额变化情况				报告期末持有基金情况		
	序号	持有基金份额比例达到或者超过 20%的时间区间	期初份额	申购份额	赎回份额	持有份额	份额占比 (%)
机构	1	2024-01-01 至 2024-01-02	19,897,382.35	0.00	19,897,382.35	0.00	0.00

#### 产品特有风险

单一投资者所持基金份额达到或超过本基金总份额的 20%，中小投资者在投资本基金时可能面临以下风险：

#### （一）赎回申请延期办理的风险

单一投资者大额赎回时易触发本基金巨额赎回的条件，当发生巨额赎回时，中小投资者可能面临小额赎回申请也需要按同比例部分延期办理或延缓支付的风险。

#### （二）基金净值大幅波动的风险

单一投资者大额赎回时，基金管理人进行基金财产大量变现，会对基金资产净值产生影响；且如遇大额赎回费用归入基金资产、基金份额净值保留位数四舍五入（或舍去尾数）等问题，都可能会造成基金资产净值的较大波动。

#### （三）基金投资目标偏离的风险

单一投资者大额赎回后，很可能导致基金规模骤然缩小，基金将面临投资银行间债券、交易所债券时交易困难的情形，从而使得实现基金投资目标存在一定的不确定性。

#### （四）基金合同提前终止的风险

单一投资者大额赎回后可能导致基金资产规模过小，不能满足存续的条件，基金将面临根据基金合同的约定终止基金合同、清算或转型等风险。

### 8.2 影响投资者决策的其他重要信息

无。

## § 9 备查文件目录

## 9.1 备查文件目录

- 1、中国证监会准予注册本基金募集的文件；
- 2、《农银汇理均衡优选混合型证券投资基金基金合同》；
- 3、《农银汇理均衡优选混合型证券投资基金托管协议》；
- 4、基金管理人业务资格批件、营业执照；
- 5、基金托管人业务资格批件、营业执照复印件；
- 6、本报告期内公开披露的临时公告。

## 9.2 存放地点

备查文件存放于基金管理人的办公地址：中国（上海）自由贸易试验区银城路 9 号 50 层。

## 9.3 查阅方式

投资者可到基金管理人的办公地址及网站免费查阅备查文件。在支付工本费后，投资者可在合理时间内取得备查文件的复制件或复印件。

农银汇理基金管理有限公司

2024 年 4 月 18 日