

证券代码：833239

证券简称：晨科农牧

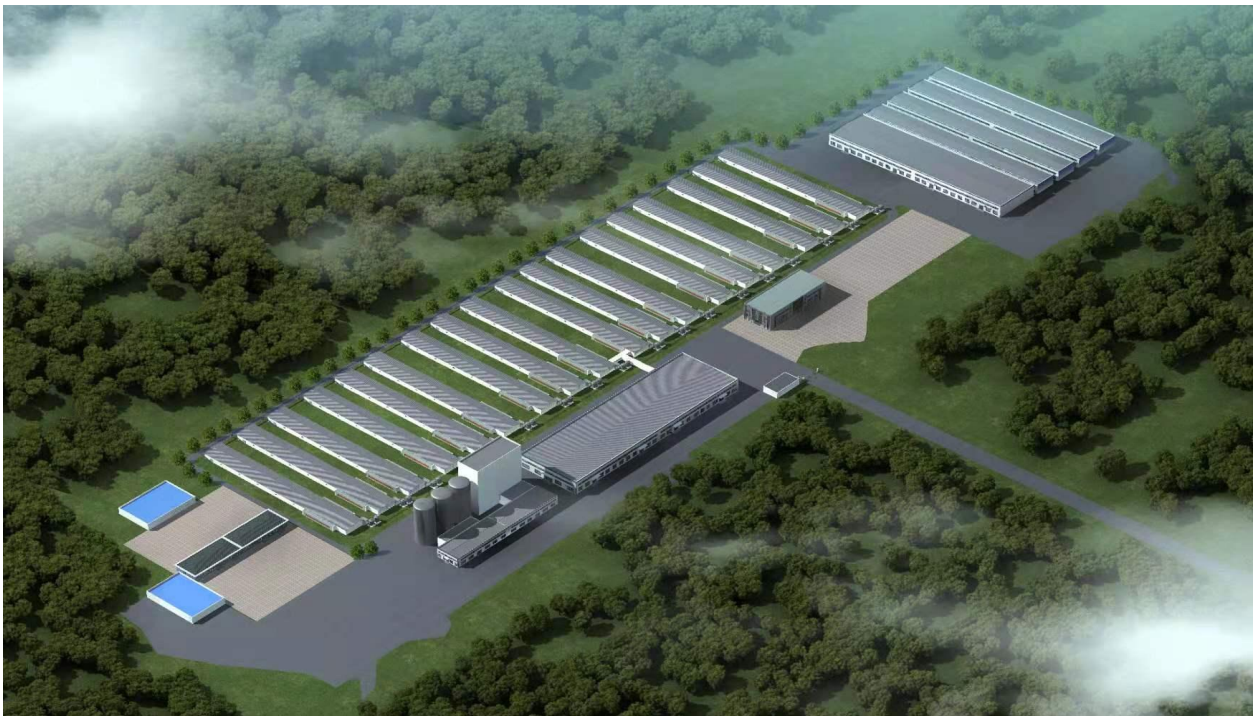
公告编号：2024-011  
主办券商：长江承销保荐



晨科农牧

NEEQ: 833239

湖北晨科农牧集团股份有限公司



年度报告摘要

— 2023 —

## 一. 重要提示

1.1 本年度报告摘要来自年度报告全文，投资者欲了解详细内容，应当仔细阅读同时刊载于全国股份转让系统公司指定信息披露平台（[www.neeq.com.cn](http://www.neeq.com.cn)或[www.neeq.cc](http://www.neeq.cc)）的年度报告全文。

1.2 公司控股股东、实际控制人、董事、监事、高级管理人员保证本报告所载资料不存在任何虚假记载、误导性陈述或者重大遗漏，并对其内容的真实性、准确性和完整性承担个别及连带责任。

公司负责人**戴小方**、主管会计工作负责人**陈小林**及会计机构负责人**陈小林**保证年度报告中财务报告的真实、准确、完整。

1.3 公司全体董事出席了审议本次年度报告的董事会会议。

1.4 天健会计师事务所（特殊普通合伙）对公司出具了标准无保留意见的审计报告。

1.5 公司联系方式

董事会秘书/信息披露事务负责人	陈小林
电话	0713-4229938
传真	0713-4229927
电子邮箱	408265205@qq.com
公司网址	<a href="http://www.hbckjt.com">www.hbckjt.com</a>
联系地址	湖北省浠水县清泉镇月山村十三组
公司指定信息披露平台的网址	<a href="http://www.neeq.com.cn">www.neeq.com.cn</a>
公司年度报告备置地	董事会办公室

## 二. 主要财务数据、股本结构及股东情况

### 2.1 主要财务数据

单位：元

	本期期末	上年期末	增减比例%
资产总计	1,008,116,355.46	885,761,540.72	13.81%
归属于挂牌公司股东的净资产	417,543,526.15	277,646,595.40	50.39%
归属于挂牌公司股东的每股净资产	2.19	2.21	-0.90%
资产负债率%（母公司）	36.39%	48.37%	-
资产负债率%（合并）	58.38%	67.74%	-
（自行添行）			
	本期	上年同期	增减比例%
营业收入	1,673,174,388.41	1,756,348,138.74	-4.74%

归属于挂牌公司股东的净利润	134,398,332.00	35,715,482.04	276.30%
归属于挂牌公司股东的扣除非经常性损益后的净利润	42,172,584.72	22,875,371.88	-
经营活动产生的现金流量净额	177,858,539.19	175,837,486.44	1.15%
加权平均净资产收益率%（依据归属于挂牌公司股东的净利润计算）	38.46%	13.59%	-
加权平均净资产收益率%（归属于挂牌公司股东的扣除非经常性损益后的净利润计算）	12.07%	8.70%	-
基本每股收益（元/股）	0.71	0.19	273.68%
（自行添行）			

## 2.2 普通股股本结构

单位：股

股份性质		期初		本期变动	期末	
		数量	比例%		数量	比例%
无限售条件股份	无限售股份总数	57,691,667	45.85%	30,795,423	88,487,090	46.40%
	其中：控股股东、实际控制人	13,984,261	11.11%	6,992,130	20,976,391	11.00%
	董事、监事、高管	7,793,723	6.19%	3,604,479	11,398,202	5.98%
	核心员工	5,451,700	4.33%	4,690,636	10,142,336	5.32%
有限售条件股份	有限售股份总数	68,137,297	54.15%	34,068,648	102,205,945	53.60%
	其中：控股股东、实际控制人	41,952,784	33.34%	20,976,392	62,929,176	33.00%
	董事、监事、高管	26,184,513	20.81%	13,092,256	39,276,769	20.60%
	核心员工	0	0.00%	0	0	0.00%
总股本		125,828,964	-	64,864,071	190,693,035	-
普通股股东人数						80

## 2.3 普通股前十名股东情况

单位：股

序号	股东名称	期初持股数	持股变动	期末持股数	期末持股比例%	期末持有无限售股份数量	期末持有无限售股份数量
1	戴小方	55,937,045	27,968,522	83,905,567	44.00%	62,929,176	20,976,391
2	孙信明	14,734,867	7,367,434	22,102,301	11.59%	17,274,675	4,827,626
3	李藉雄	10,966,848	5,475,174	16,442,022	8.62%	12,339,054	4,102,968
4	余小红	5,484,024	2,742,012	8,226,036	4.31%	6,169,527	2,056,509
5	杨志	5,484,024	2,742,012	8,226,036	4.31%	0	8,226,036
6	陈峰	2,069,400	2,235,221	4,304,621	2.26%	0	4,304,621
7	王保全	2,320,823	1,968,427	4,289,250	2.25%	0	4,289,250
8	安旺元	2,086,451	1,797,906	3,884,357	2.04%	0	3,884,357

9	周蔚	2,449,440	1,224,720	3,674,160	1.93%	0	3,674,160
10	余惠	2,193,609	1,096,805	3,290,414	1.73%	0	3,290,414
<b>合计</b>		<b>103,726,531</b>	<b>54,618,233</b>	<b>158,344,764</b>	<b>83.04%</b>	<b>98,712,432</b>	<b>59,632,332</b>

普通股前十名股东间相互关系说明：

公司前十名股东，股东戴小方和余小红系夫妻关系，股东孙信明和王保全系姻亲关系，除此之外前十名股东之间不存在关联关系。