

嘉实养老目标日期 2055 五年持有期混合型
发起式基金中基金（FOF）
2024 年第 1 季度报告

2024 年 3 月 31 日

基金管理人：嘉实基金管理有限公司

基金托管人：交通银行股份有限公司

报告送出日期：2024 年 4 月 19 日

§1 重要提示

基金管理人的董事会及董事保证本报告所载资料不存在虚假记载、误导性陈述或重大遗漏，并对其内容的真实性、准确性和完整性承担个别及连带责任。

基金托管人交通银行股份有限公司根据本基金合同规定，于 2024 年 04 月 17 日复核了本报告中的财务指标、净值表现和投资组合报告等内容，保证复核内容不存在虚假记载、误导性陈述或者重大遗漏。

基金管理人承诺以诚实信用、勤勉尽责的原则管理和运用基金资产，但不保证基金一定盈利。

基金的过往业绩并不代表其未来表现。投资有风险，投资者在作出投资决策前应仔细阅读本基金的招募说明书。

本报告中财务资料未经审计。

本报告期自 2024 年 01 月 01 日起至 2024 年 03 月 31 日止。

§2 基金产品概况

基金简称	嘉实养老目标日期 2055 五年持有期混合发起 (FOF)
基金主代码	015345
基金运作方式	契约型开放式
基金合同生效日	2022 年 11 月 21 日
报告期末基金份额总额	18,534,551.43 份
投资目标	本基金为满足养老资金理财需求，通过大类资产配置，随着目标日期临近逐渐降低权益资产的比重，力争实现基金资产的长期稳健增值。目标日期后，本基金力争在严格控制风险的前提下，追求超越业绩比较基准的投资回报，实现基金资产的长期稳健增值。
投资策略	本基金所设定目标日期 2055，是指本基金以 2055 年 12 月 31 日为目标日期，根据投资者在职业生涯中人力资本和金融资本的不断变化，加上中长期投资对投资风险的承受能力的变化，构建投资组合。本基金将采用目标日期策略，即基金随着所设定的目标日期 2055 年 12 月 31 日的临近，整体趋势上逐步降低权益类资产的配置比例，增加非权益类资产的配置比例。除第 1、7 条另有约定外，本基金的投资策略适用于基金的转型前及转型后，具体包括：1、目标日期策略 2、资产配置策略 3、基金筛选策略 4、股票投资策略 5、债券投资策略 6、资产支持证券投资策略 7、风险管理策略。
业绩比较基准	中债总财富指数收益率*(1-X*0.85) + 中证 800 指数收益率*X*0.85 其中 X 为基于基金管理人开发的下滑曲线模型推导出的权益类资产年度目标配置比例；可以合理假设，本基金所投资的权益类资产平均股票仓位为 85%，故将“X*0.85”设定为权益类资产部分的业绩比较基准权重，“1-X*0.85”设定为非权益类资产部分的业绩比较基准权重。本基金 X 值详见招募说明书及相关公告。

风险收益特征	本基金为混合型基金中基金(FOF)，本基金长期平均风险和预期收益率低于股票型基金、股票型基金中基金(FOF)，高于债券型基金、债券型基金中基金(FOF)、货币市场基金和货币型基金中基金(FOF)。
基金管理人	嘉实基金管理有限公司
基金托管人	交通银行股份有限公司

§3 主要财务指标和基金净值表现

3.1 主要财务指标

单位：人民币元

主要财务指标	报告期 (2024 年 1 月 1 日-2024 年 3 月 31 日)
1. 本期已实现收益	-198,469.49
2. 本期利润	-391,086.19
3. 加权平均基金份额本期利润	-0.0211
4. 期末基金资产净值	16,291,100.87
5. 期末基金份额净值	0.8790

注：(1) 本期已实现收益指基金本期利息收入、投资收益、其他收入（不含公允价值变动收益）扣除相关费用和信用减值损失后的余额，本期利润为本期已实现收益加上本期公允价值变动收益。

(2) 上述基金业绩指标不包括持有人认购或交易基金的各项费用，计入费用后实际收益水平要低于所列数字。

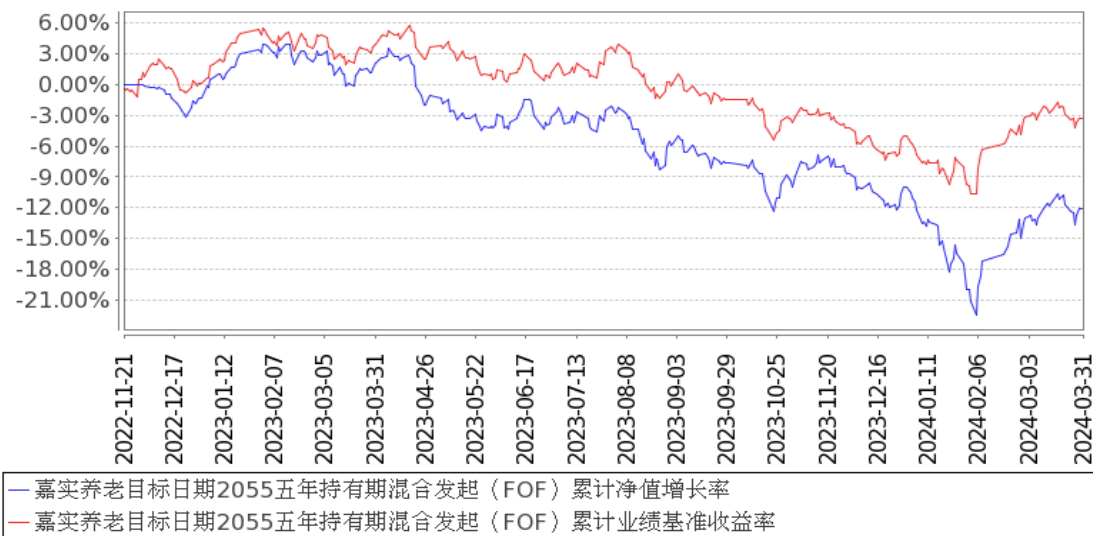
3.2 基金净值表现

3.2.1 基金份额净值增长率及其与同期业绩比较基准收益率的比较

阶段	净值增长率 ①	净值增长率 标准差②	业绩比较基 准收益率③	业绩比较基 准收益率标 准差④	①-③	②-④
过去三个月	-2.36%	1.12%	1.83%	0.77%	-4.19%	0.35%
过去六个月	-4.88%	0.91%	-1.87%	0.65%	-3.01%	0.26%
过去一年	-13.85%	0.78%	-6.94%	0.59%	-6.91%	0.19%
自基金合同 生效起至今	-12.10%	0.72%	-3.27%	0.57%	-8.83%	0.15%

3.2.2 自基金合同生效以来基金累计净值增长率变动及其与同期业绩比较基准收益率变动的比较

嘉实养老目标日期2055五年持有期混合发起 (FOF) 累计净值增长率与同期业绩比较基准收益率的历史走势对比图
(2022年11月21日至2024年03月31日)



注：按基金合同和招募说明书的约定，本基金自基金合同生效日起 6 个月为建仓期，建仓期结束时本基金的各项资产配置比例符合基金合同约定。

3.3 其他指标

无。

§4 管理人报告

4.1 基金经理 (或基金经理小组) 简介

姓名	职务	任本基金的基金经理期限		证券从业年限	说明
		任职日期	离任日期		
张静	本基金、嘉实领航资产配置混合 (FOF)、嘉实养老 2040 混合 (FOF)、嘉实养老 2050 混合 (FOF)、嘉实养老 2030 混合 (FOF)、嘉实民安添岁稳健	2022 年 11 月 21 日	-	13 年	曾任 Pine River Capital Management 策略师。2014 年 4 月加入嘉实基金管理有限公司,从事资产配置策略及量化交易策略研究工作,现任基金经理。博士研究生,具有基金从业资格。中国国籍。

<p>养老一年持有期混合 (FOF)、嘉实养老目标日期 2045 五年持有期混合 (FOF)、嘉实福康稳健养老一年持有期混合 (FOF)、嘉实悦康稳健养老一年持有期混合 (FOF) 基金经理</p>				
<p>唐棠</p> <p>本基金、嘉实养老 2040 混合 (FOF)、嘉实养老 2050 混合 (FOF)、嘉实养老 2030 混合 (FOF)、嘉实安康稳健养老目标一年持有期混合 (FOF)、嘉实领航聚优积极配置 6 个月持有期混合 (FOF)、嘉实民康平衡养老三年持有期混合发起 (FOF)</p>	<p>2022 年 11 月 29 日</p>	<p>-</p>	<p>7 年</p>	<p>2017 年 10 月加入嘉实基金管理有限公司, 先后担任人工智能部、固收与配置组研究员。博士研究生, 具有基金从业资格。中国国籍。</p>

基金经理				
------	--	--	--	--

注：(1) 首任基金经理的“任职日期”为基金合同生效日，此后的非首任基金经理的“任职日期”指根据公司决定确定的聘任日期；“离任日期”指根据公司决定确定的解聘日期。

(2) 证券从业的含义遵从行业协会相关规定。

4.2 管理人对报告期内本基金运作合规守信情况的说明

报告期内，本基金管理人严格遵循了《证券法》、《证券投资基金法》及其各项配套法规、《嘉实养老目标日期 2055 五年持有期混合型发起式基金中基金 (FOF) 基金合同》和其他相关法律法规的规定，本着诚实信用、勤勉尽责的原则管理和运用基金资产，在严格控制风险的基础上，为基金份额持有人谋求最大利益。本基金运作管理符合有关法律法规和基金合同的规定和约定，无损害基金份额持有人利益的行为。

4.3 公平交易专项说明

4.3.1 公平交易制度的执行情况

报告期内，基金管理人严格执行证监会《证券投资基金管理公司公平交易制度指导意见》和公司内部公平交易制度，各投资组合按投资管理制度和流程独立决策，并在获得投资信息、投资建议和实施投资决策方面享有公平的机会；通过完善交易范围内各类交易的公平交易执行细则、严格的流程控制、持续的技术改进，确保公平交易原则的实现；通过 IT 系统和人工监控等方式进行日常监控，公平对待旗下管理的所有投资组合。

4.3.2 异常交易行为的专项说明

报告期内，公司旗下所有投资组合参与交易所公开竞价交易中，同日反向交易成交较少的单边交易量超过该证券当日成交量的 5% 的，合计 6 次，均为不同基金经理管理的组合间因投资策略不同而发生的反向交易，未发现不公平交易和利益输送行为。

4.4 报告期内基金的投资策略和运作分析

今年一季度，全球宏观环境边际向好。海外无论是制造业还是服务业，都展现了一定的复苏迹象。在全球高利率环境下，通货膨胀也得到了一定缓解。再看国内经济基本面，春节消费数据相对比较超预期，特别是白酒这类代表性资产的动销比预期好，其他的一些中低端消费也展现了韧性。对资产定价，少不了对总量数据的研判。社融的角度，今年一季度并没有 2023 年同期突出，我们认为原因在信贷的投放节奏上。尽管制造业的扩张相对不错，但市场更加担忧居民端的信用收缩。后续对总量数据的观察，一个领先信号可能在沿海部分城市的房价和成交数据上。2-3 月沿海部分城市的房地产成交量有回暖，如果能继续看到价格的企稳，则能验证一个经济的底部，

对国内资产价格重估形成支撑。

回顾一季度资产价格表现。债券市场自 23 年 10 月以来，即 10 年美债收益率触及 5% 后，国内债券迎来一波大牛市，反应了市场对基本面的悲观以及资产荒下的配置压力。权益市场在 1 月表现较差，我们认为核心的原因在于市场交易拥挤。例如去年底市场一致看好红利和小盘风格，小盘股在 1 月底至 2 月初发生了一轮罕见的深度调整。基于对量化策略失效的研究，我们认为小盘风格会迎来快速的 V 型反转，组合于 2 月初增加了量化基金的配置，抓住了量化策略失效后的反弹。组合配置上，在年初我们快速降低了仓位，尽力控制回撤，但 2 月后的反弹窗口，仓位没有向超跌的成长板块倾斜，而是用宽基指数做增强，导致净值没有展现弹性。我们超配的教育板块，一季度获得了正回报，我们继续看好。在二季度的操作中，我们继续坚持对有估值安全边际资产的配置，争取更好地应对市场波动。

2024 年，本基金权益类资产年度目标配置比例为 76%。截至本报告期末，本基金的权益类资产实际配置比例为 65%，相对年度目标配置比例战术型低配。报告期内，基金严格按照下滑曲线的要求运作，重视对优秀基金经理的遴选，选择具有长期战略价值的资产进行配置。

4.5 报告期内基金的业绩表现

截至本报告期末本基金份额净值为 0.8790 元；本报告期基金份额净值增长率为 -2.36%，业绩比较基准收益率为 1.83%。

4.6 报告期内基金持有人数或基金资产净值预警说明

本基金为发起式基金，基金合同生效未满三年，不适用。

§5 投资组合报告

5.1 报告期末基金资产组合情况

序号	项目	金额 (元)	占基金总资产的比例 (%)
1	权益投资	-	-
	其中：股票	-	-
2	基金投资	13,286,653.95	81.25
3	固定收益投资	910,081.23	5.57
	其中：债券	910,081.23	5.57
	资产支持证券	-	-
4	贵金属投资	-	-
5	金融衍生品投资	-	-
6	买入返售金融资产	-	-
	其中：买断式回购的买入返售金融资产	-	-

7	银行存款和结算备付金合计	2,153,642.89	13.17
8	其他资产	2,886.64	0.02
9	合计	16,353,264.71	100.00

5.2 报告期末按行业分类的股票投资组合

5.2.1 报告期末按行业分类的境内股票投资组合

无。

5.2.2 报告期末按行业分类的港股通投资股票投资组合

无。

5.3 期末按公允价值占基金资产净值比例大小排序的股票投资明细

5.3.1 报告期末按公允价值占基金资产净值比例大小排序的前十名股票投资明细

无。

5.4 报告期末按债券品种分类的债券投资组合

序号	债券品种	公允价值 (元)	占基金资产净值比例 (%)
1	国家债券	910,081.23	5.59
2	央行票据	-	-
3	金融债券	-	-
	其中：政策性金融债	-	-
4	企业债券	-	-
5	企业短期融资券	-	-
6	中期票据	-	-
7	可转债 (可交换债)	-	-
8	同业存单	-	-
9	其他	-	-
10	合计	910,081.23	5.59

5.5 报告期末按公允价值占基金资产净值比例大小排序的前五名债券投资明细

序号	债券代码	债券名称	数量 (张)	公允价值 (元)	占基金资产净值比例 (%)
1	019709	23 国债 16	9,000	910,081.23	5.59

注：报告期末，本基金仅持有上述 1 只债券。

5.6 报告期末按公允价值占基金资产净值比例大小排序的前十名资产支持证券投资 明细

无。

5.7 报告期末按公允价值占基金资产净值比例大小排序的前五名贵金属投资明细

无。

5.8 报告期末按公允价值占基金资产净值比例大小排序的前五名权证投资明细

无。

5.9 报告期末本基金投资的股指期货交易情况说明

5.9.1 报告期末本基金投资的股指期货持仓和损益明细

无。

5.9.2 本基金投资股指期货的投资政策

无。

5.10 报告期末本基金投资的国债期货交易情况说明

5.10.1 本期国债期货投资政策

无。

5.10.2 报告期末本基金投资的国债期货持仓和损益明细

无。

5.10.3 本期国债期货投资评价

无。

5.11 投资组合报告附注

5.11.1 本基金投资的前十名证券的发行主体本期是否出现被监管部门立案调查，或在报告编制日前一年内受到公开谴责、处罚的情形

基金管理人未发现本基金投资的前十名证券的发行主体出现本期被监管部门立案调查，或在报告编制日前一年内受到公开谴责、处罚的情形。

5.11.2 基金投资的前十名股票是否超出基金合同规定的备选股票库

本基金投资的前十名股票中，没有超出基金合同规定的备选股票库之外的股票。

5.11.3 其他资产构成

序号	名称	金额（元）
1	存出保证金	625.70
2	应收证券清算款	-
3	应收股利	-
4	应收利息	-

5	应收申购款	2,260.94
6	其他应收款	-
7	其他	-
8	合计	2,886.64

5.11.4 报告期末持有的处于转股期的可转换债券明细

无。

5.11.5 报告期末前十名股票中存在流通受限情况的说明

无。

5.11.6 投资组合报告附注的其他文字描述部分

无。

§6 基金中基金

6.1 报告期末按公允价值占基金资产净值比例大小排序的前十名基金投资明细

序号	基金代码	基金名称	运作方式	持有份额 (份)	公允价值 (元)	占基金资产净值比例 (%)	是否属于基金管理人及管理人关联方所管理的基金
1	008791	招商安华债券 A	契约型开放式	989,437.37	1,135,181.49	6.97	否
2	166301	华商新趋势优选灵活配置混合	契约型开放式	97,794.53	900,981.00	5.53	否
3	002943	广发多因子混合	契约型开放式	253,597.63	739,896.45	4.54	否
4	011371	华商远见价值混合 A	契约型开放式	1,578,073.28	626,652.90	3.85	否
5	014048	银华鑫盛灵活配置混合 (LOF)C	契约型开放式	310,733.02	626,437.77	3.85	否
6	010761	华商甄选回报混合 A	契约型开放式	460,016.92	602,346.16	3.70	否
7	002910	易方达供给改革混合	契约型开放式	242,436.10	579,228.33	3.56	否
8	070025	嘉实信用债券 A	契约型开放式	437,322.44	562,965.18	3.46	是
9	675111	西部利得汇享债券 A	契约型开放式	447,926.71	556,011.43	3.41	否

10	017821	招商优势企业混合 C	契约型开放式	157,368.44	554,047.07	3.40	否
----	--------	------------	--------	------------	------------	------	---

6.1.1 报告期末按公允价值占基金资产净值比例大小排序的前十名公开募集基础设施证券投资基金投资明细

无。

6.1.2 报告期末基金持有的全部公开募集基础设施证券投资基金情况

无。

6.2 当期交易及持有基金产生的费用

项目	本期费用 2024 年 1 月 1 日至 2024 年 3 月 31 日	其中：交易及持有基金管理人以及管理人关联方所管理基金产生的费用
当期交易基金产生的申购费(元)	-	-
当期交易基金产生的赎回费(元)	851.04	-
当期持有基金产生的应支付销售服务费(元)	1,376.89	-
当期持有基金产生的应支付管理费(元)	32,294.72	2,562.40
当期持有基金产生的应支付托管费(元)	5,669.56	543.08
当期交易基金产生的交易费(元)	10.72	-

注：当期持有基金产生的应支付管理费、当期持有基金产生的应支付托管费按照被投资基金的基金合同约定已作为费用计入被投资基金的基金份额净值，该披露金额按照本基金对被投资基金的实际持仓情况根据被投资基金的基金合同约定的费率和计算方法计算得出。根据本基金合同的约定，本基金基金财产中投资于本基金管理人管理的其他基金份额的部分不收取管理费，本基金基金财产中投资于本基金托管人托管的其他基金份额的部分不收取托管费。

本基金管理人运用本基金财产申购、赎回其自身管理的其他基金（ETF 除外），应当通过基金管理人的直销渠道且不得收取申购费、赎回费（按规定应当收取并记入被投资基金其他收入部分的赎回费除外）、销售服务费等销售费用。相关申购费、赎回费由基金管理人直接减免，当期交易基金产生的赎回费为按规定应当收取并记入被投资基金其他收入部分的赎回费。交易及持有基金管理人所管理基金产生的应支付销售服务费为管理人当期应向本基金返还的销售服务费，相关披露金额根据本基金对被投资基金的实际持仓、被投资基金的基金合同约定的费率和方法估算。

6.3 本报告期持有的基金发生的重大影响事件

报告期内，本基金持有的招商优势企业混合型证券投资基金的基金管理人招商基金管理有限公司，经与基金托管人中国银行股份有限公司协商一致，召开基金份额持有人大会，于 2024 年 1 月 31

日表决通过了《关于招商优势企业灵活配置混合型证券投资基金变更注册有关事项的议案》。该议案主要修改了基金的投资范围、业绩比较基准等多项事宜。

§ 7 开放式基金份额变动

单位：份

报告期期初基金份额总额	18,496,310.84
报告期期间基金总申购份额	38,240.59
减：报告期期间基金总赎回份额	-
报告期期间基金拆分变动份额（份额减少以“-”填列）	-
报告期期末基金份额总额	18,534,551.43

§8 基金管理人运用固有资金投资本基金情况

8.1 基金管理人持有本基金份额变动情况

单位：份

报告期期初管理人持有的本基金份额	10,000,450.04
报告期期间买入/申购总份额	-
报告期期间卖出/赎回总份额	-
报告期期末管理人持有的本基金份额	10,000,450.04
报告期期末持有的本基金份额占基金总份额比例（%）	53.96

注：本基金的基金管理人投资本基金相关的费用按基金合同及相关法律文件有关规定支付。

申购/买入含红利再投、转换入份额，赎回/卖出含转换出份额。

8.2 基金管理人运用固有资金投资本基金交易明细

无。

§9 报告期末发起式基金发起资金持有份额情况

项目	持有份额总数	持有份额占基金总份额比例(%)	发起份额总数	发起份额占基金总份额比例(%)	发起份额承诺持有期限
基金管理人自有资金	10,000,450.04	53.96	10,000,450.04	53.96	3年

基金管理人高级管理人员	-	-	-	-	-
基金经理等人员	-	-	-	-	-
基金管理人股东	-	-	-	-	-
其他	-	-	-	-	-
合计	10,000,450.04	53.96	10,000,450.04	53.96	3年

§10 影响投资者决策的其他重要信息

10.1 报告期内单一投资者持有基金份额比例达到或超过 20%的情况

投资者类别	报告期内持有基金份额变化情况				报告期末持有基金情况		
	序号	持有基金份额比例达到或者超过 20%的时间区间	期初份额	申购份额	赎回份额	持有份额	份额占比 (%)
机构	1	2024-01-01 至 2024-03-31	10,000,450.04	-	-	10,000,450.04	53.96
产品特有风险							
<p>报告期内本基金出现了单一投资者份额占比达到或超过 20%的情况。</p> <p>未来本基金如果出现巨额赎回甚至集中赎回，基金管理人可能无法及时变现基金资产，可能对基金份额净值产生一定的影响；极端情况下可能引发基金的流动性风险，发生暂停赎回或延缓支付赎回款项。</p>							

§11 备查文件目录

11.1 备查文件目录

(1) 中国证监会准予嘉实养老目标日期 2055 五年持有期混合型发起式基金中基金 (FOF) 注册的批复文件。

(2) 《嘉实养老目标日期 2055 五年持有期混合型发起式基金中基金 (FOF) 基金合同》；

(3) 《嘉实养老目标日期 2055 五年持有期混合型发起式基金中基金 (FOF) 托管协议》；

(4) 《嘉实养老目标日期 2055 五年持有期混合型发起式基金中基金 (FOF) 招募说明书》；

(5) 基金管理人业务资格批件、营业执照；

(6) 报告期内嘉实养老目标日期 2055 五年持有期混合型发起式基金中基金 (FOF) 公告的各项原稿。

11.2 存放地点

北京市朝阳区建国门外大街 21 号北京国际俱乐部 C 座写字楼 12A 层嘉实基金管理有限公司

11.3 查阅方式

(1) 书面查询: 查阅时间为每工作日 8:30-11:30, 13:00-17:30。投资者可免费查阅, 也可按工本费购买复印件。

(2) 网站查询: 基金管理人网址: <http://www.jsfund.cn>

投资者对本报告如有疑问, 可咨询本基金管理人嘉实基金管理有限公司, 咨询电话 400-600-8800, 或发 E-mail: service@jsfund.cn。

嘉实基金管理有限公司

2024 年 4 月 19 日