

嘉实积极配置一年持有期混合型证券投资
基金
2024 年第 1 季度报告

2024 年 3 月 31 日

基金管理人：嘉实基金管理有限公司

基金托管人：中国邮政储蓄银行股份有限公司

报告送出日期：2024 年 4 月 19 日

§1 重要提示

基金管理人的董事会及董事保证本报告所载资料不存在虚假记载、误导性陈述或重大遗漏，并对其内容的真实性、准确性和完整性承担个别及连带责任。

基金托管人中国邮政储蓄银行股份有限公司根据本基金合同规定，于 2024 年 04 月 17 日复核了本报告中的财务指标、净值表现和投资组合报告等内容，保证复核内容不存在虚假记载、误导性陈述或者重大遗漏。

基金管理人承诺以诚实信用、勤勉尽责的原则管理和运用基金资产，但不保证基金一定盈利。

基金的过往业绩并不代表其未来表现。投资有风险，投资者在作出投资决策前应仔细阅读本基金的招募说明书。

本报告中财务资料未经审计。

本报告期自 2024 年 01 月 01 日起至 2024 年 03 月 31 日止。

§2 基金产品概况

基金简称	嘉实积极配置一年持有期混合
基金主代码	017147
基金运作方式	契约型开放式
基金合同生效日	2022 年 11 月 29 日
报告期末基金份额总额	974,011,522.69 份
投资目标	本基金力争在严格控制风险的前提下，通过对优质企业的研究和精选，力争实现基金资产的持续稳定增值。
投资策略	本基金将根据对宏观经济周期的分析研究，结合基本面、市场面、政策面等多种因素的综合考量，研判所处经济周期的位置及未来发展方向，以确定组合中股票、债券、货币市场工具及其他金融工具的比例，并根据宏观经济形势和市场时机的变化适时进行动态调整。 具体投资策略包括资产配置策略、股票投资策略（行业配置策略、个股投资策略、港股通投资策略、存托凭证投资策略）、债券投资策略、衍生品投资策略、资产支持证券投资策略、融资策略、风险管理策略等。
业绩比较基准	沪深 300 指数收益率×65%+恒生指数收益率×15%+中债综合财富指数收益率×20%
风险收益特征	本基金为混合型证券投资基金，其预期收益及预期风险水平高于债券型基金和货币市场基金，低于股票型基金。本基金可投资港股通标的股票，一旦投资将承担汇率风险以及因投资环境、投资标的、市场制度、交易规则差异等带来的境外市场的风险。
基金管理人	嘉实基金管理有限公司

基金托管人	中国邮政储蓄银行股份有限公司	
下属分级基金的基金简称	嘉实积极配置一年持有期混合 A	嘉实积极配置一年持有期混合 C
下属分级基金的交易代码	017147	017148
报告期末下属分级基金的份额总额	967,478,019.04 份	6,533,503.65 份

§3 主要财务指标和基金净值表现

3.1 主要财务指标

单位：人民币元

主要财务指标	报告期（2024 年 1 月 1 日-2024 年 3 月 31 日）	
	嘉实积极配置一年持有期混合 A	嘉实积极配置一年持有期混合 C
1. 本期已实现收益	-128,203,689.81	-858,565.15
2. 本期利润	-76,147,118.55	-523,296.79
3. 加权平均基金份额本期利润	-0.0757	-0.0774
4. 期末基金资产净值	773,085,995.36	5,196,476.45
5. 期末基金份额净值	0.7991	0.7954

注：（1）本期已实现收益指基金本期利息收入、投资收益、其他收入（不含公允价值变动收益）扣除相关费用和信用减值损失后的余额，本期利润为本期已实现收益加上本期公允价值变动收益。

（2）上述基金业绩指标不包括持有人认购或交易基金的各项费用，计入费用后实际收益水平要低于所列数字。

3.2 基金净值表现

3.2.1 基金份额净值增长率及其与同期业绩比较基准收益率的比较

嘉实积极配置一年持有期混合 A

阶段	净值增长率①	净值增长率标准差②	业绩比较基准收益率③	业绩比较基准收益率标准差④	①-③	②-④
过去三个月	-8.00%	1.72%	2.05%	0.84%	-10.05%	0.88%
过去六个月	-11.60%	1.41%	-2.95%	0.75%	-8.65%	0.66%
过去一年	-23.74%	1.19%	-9.96%	0.73%	-13.78%	0.46%
自基金合同生效起至今	-20.09%	1.06%	-2.34%	0.74%	-17.75%	0.32%

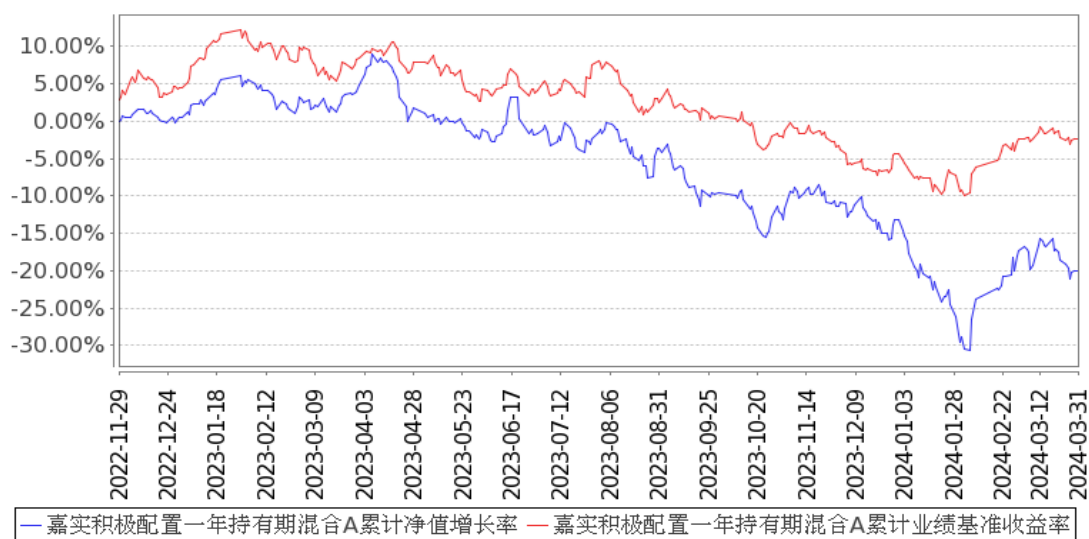
嘉实积极配置一年持有期混合 C

阶段	净值增长率①	净值增长率标准差②	业绩比较基准收益率③	业绩比较基准收益率标准差④	①-③	②-④
过去三个月	-8.07%	1.72%	2.05%	0.84%	-10.12%	0.88%
过去六个月	-11.75%	1.41%	-2.95%	0.75%	-8.80%	0.66%
过去一年	-24.00%	1.19%	-9.96%	0.73%	-14.04%	0.46%
自基金合同生效起至今	-20.46%	1.06%	-2.34%	0.74%	-18.12%	0.32%

3.2.2 自基金合同生效以来基金累计净值增长率变动及其与同期业绩比较基准收益率变动的比较

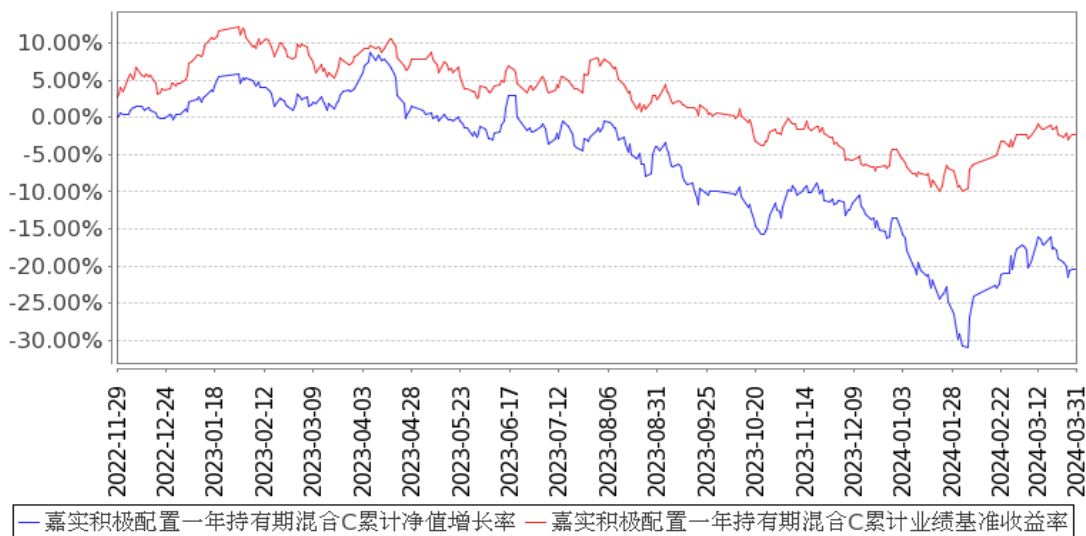
嘉实积极配置一年持有期混合A累计净值增长率与同期业绩比较基准收益率的历史走势对比图

(2022年11月29日至2024年03月31日)



嘉实积极配置一年持有期混合C累计净值增长率与同期业绩比较基准收益率的历史走势对比图

(2022年11月29日至2024年03月31日)



注：按基金合同和招募说明书的约定，本基金自基金合同生效日起 6 个月为建仓期，建仓期结束时本基金的各项资产配置比例符合基金合同约定。

3.3 其他指标

无。

§4 管理人报告

4.1 基金经理（或基金经理小组）简介

姓名	职务	任本基金的基金经理期限		证券从业年限	说明
		任职日期	离任日期		
姚志鹏	本基金、嘉实环保低碳股票、嘉实智能汽车股票、嘉实新能源新材料股票、嘉实产业先锋混合、嘉实动力先锋混合、嘉实时代先锋三年持有期混	2022年11月29日	-	13年	2011年加入嘉实基金管理有限公司，曾任股票研究部研究员、基金经理、成长风格投资总监兼权益投资部总监，现任股票投研首席投资官。硕士研究生，具有基金从业资格。中国国籍。

	合、嘉实 远见先锋 一年持有 期混合基 金经理， 公司副总 经理、股 票投研首 席投资 官。				
李涛	本基金、 嘉实稳盛 债券、嘉 实北交所 精选两年 定期混 合、嘉实 清洁能源 股票发起 式、嘉实 信息产业 股票发起 式基金经 理	2022 年 11 月 29 日	-	15 年	曾任广发基金管理有限公司行业研究员、 建信基金管理有限公司行业研究员。2012 年 1 月加入嘉实基金管理有限公司，历任 行业研究员、投资经理。博士研究生，具 有基金从业资格。中国国籍。

注：（1）首任基金经理的“任职日期”为基金合同生效日，此后的非首任基金经理的“任职日期”指根据公司决定确定的聘任日期；“离任日期”指根据公司决定确定的解聘日期。

（2）证券从业的含义遵从行业协会相关规定。

4.1.1 期末兼任私募资产管理计划投资经理的基金经理同时管理的产品情况

姓名	产品类型	产品数量（只）	资产净值（元）	任职时间
姚志鹏	公募基金	8	14,379,089,445.55	2016 年 4 月 30 日
	私募资产管 理计划	1	19,794,313.16	2022 年 4 月 13 日
	其他组合	2	1,608,107,800.47	2020 年 5 月 25 日
	合计	11	16,006,991,559.18	-

注：1. “任职时间”为首次开始管理上表中本类产品的时间。

2. 截至报告期末，李涛没有管理私募资产管理计划。报告期内，李涛管理的 1 个私募资产管理计划已于 2024 年 2 月 20 日终止。

4.2 管理人对报告期内本基金运作遵规守信情况的说明

报告期内，本基金管理人严格遵循了《证券法》、《证券投资基金法》及其各项配套法规、《嘉实积极配置一年持有期混合型证券投资基金基金合同》和其他相关法律法规的规定，本着诚实信用、勤勉尽责的原则管理和运用基金资产，在严格控制风险的基础上，为基金份额持有人谋求最大利益。本基金运作管理符合有关法律法规和基金合同的规定和约定，无损害基金份额持有人利益的行为。

4.3 公平交易专项说明

4.3.1 公平交易制度的执行情况

报告期内，基金管理人严格执行证监会《证券投资基金管理公司公平交易制度指导意见》和公司内部公平交易制度，各投资组合按投资管理制度和流程独立决策，并在获得投资信息、投资建议和实施投资决策方面享有公平的机会；通过完善交易范围内各类交易的公平交易执行细则、严格的流程控制、持续的技术改进，确保公平交易原则的实现；通过 IT 系统和人工监控等方式进行日常监控，公平对待旗下管理的所有投资组合。

4.3.2 异常交易行为的专项说明

报告期内，公司旗下所有投资组合参与交易所公开竞价交易中，同日反向交易成交较少的单边交易量超过该证券当日成交量的 5%的，合计 6 次，均为不同基金经理管理的组合间因投资策略不同而发生的反向交易，未发现不公平交易和利益输送行为。

4.4 报告期内基金的投资策略和运作分析

一季度经济逐步企稳，随着春节后复工复产，节后各项经济数据呈现企稳的迹象。一方面出口数据一季度预计仍然处于比较好的状态，另一方面本身三月份 PMI 也出现了好于季节性恢复的迹象，二月份的 CPI 也翻正。23 年下半年出台的各项政策陆续的落地开始发挥对于经济的积极影响。目前地产在三月份也出现了边际企稳的迹象，虽然一季度地产的下滑仍然对于经济有一定拖累，但是地产销售下滑最快的时间大概率已经过去，后续对于经济的考验主要集中在地产竣工侧的压力。

市场一季度经历了历史上最大的考验，在沪深 300 指数累计下跌三年之后，24 年一月份指数在一系列恐慌情绪下，单月下跌幅度相当于一轮中等熊市的幅度。整体市场呈现到冰点，随着 ETF 资金的入市，市场恐慌情绪明显缓解，二月份后股市开始明显反弹。但是股市经历了持续下跌，在经济复苏前景不明朗的背景下，市场仍然集中在对于经济较为保守假设的资产配置之中，市场主流维持“红利+主题”的资产配置解构，但是随着相关资产价格的上涨，部分资产积累了较大的风险，性价比下降明显，同时对于商品价格的敏感性大幅增强，未来需要挖掘更有性价比的资产。

同时随着季度末部分经济数据的改善，我们需要考虑经济企稳带来的资产定价的变化，这些资产大部分在历史价格和估值低位，隐含较大的预期差。

当下市场仍然处于 3 年下跌的底部区域，市场仍然弥漫着悲观的预期，一方面我们需要考虑如果市场仍然处于悲观预期之中，新防守资产的来源可能来自更加稳定的 ROE 和现金回报，更加牢固的竞争壁垒带来的股息回报和稳定的成长。单纯利用周期类资产在商品价格中高位的阶段性盈利倒算的红利后期面临较大的挑战，也对于经济更加敏感。另一方面随着经济企稳证据越来越多，需要考虑核心资产未来在经济企稳背景下出现经营拐点后潜在的上行空间。当下市场处于新一轮极端估值的尾声，曾几何时，高端白酒龙头也曾经在 10 倍市盈率上交易，煤炭龙头也曾经在接近 20% 的股息率上交易，当下，锂电池龙头在行业景气低位在十倍出头的市盈率交易，同时贡献 3% 左右的股息率水平。互联网龙头能够贡献 5% 的股息率和十倍出头的市盈率，而 CXO 龙头在地缘政治恐慌下，仍然给了景气底部 10X~15X 的市盈率。市场在普遍的宏大叙事下反而对于这些低位低估的大盘成长较多的挑剔。而随着经济企稳和未来美联储降息，这些再度达到历史估值底部的资产未来有望成为市场价格修复的核心品种。随着经济企稳信号的增加，我们继续坚持相关新兴产业大盘龙头的持有，相信价值的重估最终不会缺席。

4.5 报告期内基金的业绩表现

截至本报告期末嘉实积极配置一年持有期混合 A 基金份额净值为 0.7991 元，本报告期基金份额净值增长率为-8.00%；截至本报告期末嘉实积极配置一年持有期混合 C 基金份额净值为 0.7954 元，本报告期基金份额净值增长率为-8.07%；业绩比较基准收益率为 2.05%。

4.6 报告期内基金持有人数或基金资产净值预警说明

无。

§5 投资组合报告

5.1 报告期末基金资产组合情况

序号	项目	金额（元）	占基金总资产的比例（%）
1	权益投资	685,942,342.51	87.62
	其中：股票	685,942,342.51	87.62
2	基金投资	-	-
3	固定收益投资	47,771,460.92	6.10
	其中：债券	47,771,460.92	6.10
	资产支持证券	-	-
4	贵金属投资	-	-
5	金融衍生品投资	-	-

6	买入返售金融资产	-	-
	其中：买断式回购的买入返售金融资产	-	-
7	银行存款和结算备付金合计	48,735,627.05	6.23
8	其他资产	431,622.85	0.06
9	合计	782,881,053.33	100.00

注：通过港股通交易机制投资的港股公允价值为 61,644,466.25 元，占基金资产净值的比例为 7.92%。

5.2 报告期末按行业分类的股票投资组合

5.2.1 报告期末按行业分类的境内股票投资组合

代码	行业类别	公允价值（元）	占基金资产净值比例（%）
A	农、林、牧、渔业	-	-
B	采矿业	-	-
C	制造业	491,247,738.56	63.12
D	电力、热力、燃气及水生产和供应业	-	-
E	建筑业	-	-
F	批发和零售业	29,914,946.44	3.84
G	交通运输、仓储和邮政业	18,283,720.00	2.35
H	住宿和餐饮业	-	-
I	信息传输、软件和信息技术服务业	20,087,225.00	2.58
J	金融业	-	-
K	房地产业	-	-
L	租赁和商务服务业	-	-
M	科学研究和技术服务业	40,174,614.26	5.16
N	水利、环境和公共设施管理业	-	-
O	居民服务、修理和其他服务业	-	-
P	教育	-	-
Q	卫生和社会工作	-	-
R	文化、体育和娱乐业	24,589,632.00	3.16
S	综合	-	-
	合计	624,297,876.26	80.21

5.2.2 报告期末按行业分类的港股通投资股票投资组合

行业类别	公允价值（人民币）	占基金资产净值比例（%）
通信服务	-	-
非必需消费品	34,502,667.48	4.43
必需消费品	15,128,606.12	1.94
能源	-	-

金融	-	-
医疗保健	12,013,192.65	1.54
工业	-	-
信息技术	-	-
原材料	-	-
房地产	-	-
公用事业	-	-
合计	61,644,466.25	7.92

5.3 期末按公允价值占基金资产净值比例大小排序的股票投资明细

5.3.1 报告期末按公允价值占基金资产净值比例大小排序的前十名股票投资明细

序号	股票代码	股票名称	数量（股）	公允价值（元）	占基金资产净值比例（%）
1	300750	宁德时代	407,545	77,498,757.20	9.96
2	688041	海光信息	801,009	61,885,955.34	7.95
3	600276	恒瑞医药	956,500	43,970,305.00	5.65
4	603259	药明康德	869,957	40,174,614.26	5.16
5	002311	海大集团	882,609	38,923,056.90	5.00
6	603019	中科曙光	744,821	35,565,202.75	4.57
7	002236	大华股份	1,817,200	34,345,080.00	4.41
8	600563	法拉电子	324,139	32,050,864.32	4.12
9	000034	神州数码	1,013,358	29,914,328.16	3.84
10	2015 HK	理想汽车-W	232,200	25,533,760.38	3.28

5.4 报告期末按债券品种分类的债券投资组合

序号	债券品种	公允价值（元）	占基金资产净值比例（%）
1	国家债券	46,403,093.15	5.96
2	央行票据	-	-
3	金融债券	-	-
	其中：政策性金融债	-	-
4	企业债券	-	-
5	企业短期融资券	-	-
6	中期票据	-	-
7	可转债（可交换债）	1,368,367.77	0.18
8	同业存单	-	-
9	其他	-	-
10	合计	47,771,460.92	6.14

5.5 报告期末按公允价值占基金资产净值比例大小排序的前五名债券投资明细

序号	债券代码	债券名称	数量（张）	公允价值（元）	占基金资产净值比例（%）
1	019727	23 国债 24	418,000	42,358,287.67	5.44
2	019709	23 国债 16	40,000	4,044,805.48	0.52
3	127100	神码转债	11,091	1,368,367.77	0.18

注：报告期末，本基金仅持有上述 3 只债券。

5.6 报告期末按公允价值占基金资产净值比例大小排序的前十名资产支持证券投资 明细

无。

5.7 报告期末按公允价值占基金资产净值比例大小排序的前五名贵金属投资明细

无。

5.8 报告期末按公允价值占基金资产净值比例大小排序的前五名权证投资明细

无。

5.9 报告期末本基金投资的股指期货交易情况说明

5.9.1 报告期末本基金投资的股指期货持仓和损益明细

无。

5.9.2 本基金投资股指期货的投资政策

无。

5.10 报告期末本基金投资的国债期货交易情况说明

5.10.1 本期国债期货投资政策

无。

5.10.2 报告期末本基金投资的国债期货持仓和损益明细

无。

5.10.3 本期国债期货投资评价

无。

5.11 投资组合报告附注

5.11.1 本基金投资的前十名证券的发行主体本期是否出现被监管部门立案调查，或在报告编制日前一年内受到公开谴责、处罚的情形

基金管理人未发现本基金投资的前十名证券的发行主体出现本期被监管部门立案调查，或在报告编制日前一年内受到公开谴责、处罚的情形。

5.11.2 基金投资的前十名股票是否超出基金合同规定的备选股票库

本基金投资的前十名股票中，没有超出基金合同规定的备选股票库之外的股票。

5.11.3 其他资产构成

序号	名称	金额（元）
1	存出保证金	321,990.26
2	应收证券清算款	-
3	应收股利	101,143.46
4	应收利息	-
5	应收申购款	8,489.13
6	其他应收款	-
7	其他	-
8	合计	431,622.85

5.11.4 报告期末持有的处于转股期的可转换债券明细

无。

5.11.5 报告期末前十名股票中存在流通受限情况的说明

无。

5.11.6 投资组合报告附注的其他文字描述部分

无。

§6 开放式基金份额变动

单位：份

项目	嘉实积极配置一年持有期混合 A	嘉实积极配置一年持有期混合 C
报告期期初基金份额总额	1,072,381,835.75	7,399,957.77
报告期期间基金总申购份额	1,255,916.32	149,136.96
减：报告期期间基金总赎回份额	106,159,733.03	1,015,591.08
报告期期间基金拆分变动份额（份额减少以“-”填列）	-	-
报告期期末基金份额总额	967,478,019.04	6,533,503.65

注：报告期期间基金总申购份额含转换入份额，总赎回份额含转换出份额。

§7 基金管理人运用固有资金投资本基金情况

7.1 基金管理人持有本基金份额变动情况

无。

7.2 基金管理人运用固有资金投资本基金交易明细

无。

§8 备查文件目录

8.1 备查文件目录

- (1) 中国证监会准予嘉实积极配置一年持有期混合型证券投资基金注册的批复文件。
- (2) 《嘉实积极配置一年持有期混合型证券投资基金基金合同》；
- (3) 《嘉实积极配置一年持有期混合型证券投资基金托管协议》；
- (4) 《嘉实积极配置一年持有期混合型证券投资基金招募说明书》；
- (5) 基金管理人业务资格批件、营业执照；
- (6) 报告期内嘉实积极配置一年持有期混合型证券投资基金公告的各项原稿。

8.2 存放地点

北京市朝阳区建国门外大街 21 号北京国际俱乐部 C 座写字楼 12A 层嘉实基金管理有限公司

8.3 查阅方式

(1) 书面查询：查阅时间为每工作日 8:30-11:30, 13:00-17:30。投资者可免费查阅，也可按工本费购买复印件。

(2) 网站查询：基金管理人网址：<http://www.jsfund.cn>

投资者对本报告如有疑问，可咨询本基金管理人嘉实基金管理有限公司，咨询电话 400-600-8800，或发 E-mail:service@jsfund.cn。

嘉实基金管理有限公司

2024 年 4 月 19 日