

# 嘉实成长驱动混合型证券投资基金 2024 年第 1 季度报告

2024 年 3 月 31 日

基金管理人：嘉实基金管理有限公司

基金托管人：中国建设银行股份有限公司

报告送出日期：2024 年 4 月 19 日

## §1 重要提示

基金管理人的董事会及董事保证本报告所载资料不存在虚假记载、误导性陈述或重大遗漏，并对其内容的真实性、准确性和完整性承担个别及连带责任。

基金托管人中国建设银行股份有限公司根据本基金合同规定，于 2024 年 04 月 17 日复核了本报告中的财务指标、净值表现和投资组合报告等内容，保证复核内容不存在虚假记载、误导性陈述或者重大遗漏。

基金管理人承诺以诚实信用、勤勉尽责的原则管理和运用基金资产，但不保证基金一定盈利。

基金的过往业绩并不代表其未来表现。投资有风险，投资者在作出投资决策前应仔细阅读本基金的招募说明书。

本报告中财务资料未经审计。

本报告期自 2024 年 01 月 01 日起至 2024 年 03 月 31 日止。

## §2 基金产品概况

基金简称	嘉实成长驱动混合
基金主代码	018401
基金运作方式	契约型开放式
基金合同生效日	2023 年 9 月 22 日
报告期末基金份额总额	50,158,182.19 份
投资目标	本基金力争在严格控制风险的前提下，通过深入的基本面研究精选优质的长期潜力股并以合理价格买入，从而分享公司业绩持续增长带来的长期稳定回报，力争实现基金资产的持续稳定增值。
投资策略	本基金将根据对宏观经济周期的分析研究，结合基本面、市场面、政策面等多种因素的综合考量，研判所处经济周期的位置及未来发展方向，以确定组合中股票、债券、货币市场工具及其他金融工具的比例，并根据宏观经济形势和市场时机的变化适时进行动态调整。 具体投资策略包括资产配置策略、股票投资策略（个股投资策略、港股通投资策略、存托凭证投资策略）、债券投资策略、衍生品投资策略、资产支持证券投资策略、融资策略、风险管理策略等。
业绩比较基准	中证 800 指数收益率×80%+恒生指数收益率×5%+中债综合财富指数收益率×15%
风险收益特征	本基金为混合型证券投资基金，其预期收益及预期风险水平高于债券型基金和货币市场基金，但低于股票型基金。本基金可投资港股通标的股票，一旦投资将承担汇率风险以及因投资环境、投资标的、市场制度、交易规

	则差异等带来的境外市场的风险。	
基金管理人	嘉实基金管理有限公司	
基金托管人	中国建设银行股份有限公司	
下属分级基金的基金简称	嘉实成长驱动混合 A	嘉实成长驱动混合 C
下属分级基金的交易代码	018401	018402
报告期末下属分级基金的份额总额	28,677,372.33 份	21,480,809.86 份

### §3 主要财务指标和基金净值表现

#### 3.1 主要财务指标

单位：人民币元

主要财务指标	报告期（2024 年 1 月 1 日-2024 年 3 月 31 日）	
	嘉实成长驱动混合 A	嘉实成长驱动混合 C
1. 本期已实现收益	609,518.72	248,115.74
2. 本期利润	1,223,456.42	487,017.47
3. 加权平均基金份额本期利润	0.0359	0.0277
4. 期末基金资产净值	30,497,554.75	22,770,882.56
5. 期末基金份额净值	1.0635	1.0601

注：（1）本期已实现收益指基金本期利息收入、投资收益、其他收入（不含公允价值变动收益）扣除相关费用和信用减值损失后的余额，本期利润为本期已实现收益加上本期公允价值变动收益。

（2）上述基金业绩指标不包括持有人认购或交易基金的各项费用，计入费用后实际收益水平要低于所列数字。

#### 3.2 基金净值表现

##### 3.2.1 基金份额净值增长率及其与同期业绩比较基准收益率的比较

嘉实成长驱动混合 A

阶段	净值增长率①	净值增长率标准差②	业绩比较基准收益率③	业绩比较基准收益率标准差④	①-③	②-④
过去三个月	3.78%	1.20%	1.46%	1.02%	2.32%	0.18%
过去六个月	6.34%	0.88%	-3.72%	0.86%	10.06%	0.02%
自基金合同生效起至今	6.35%	0.86%	-3.13%	0.85%	9.48%	0.01%

嘉实成长驱动混合 C

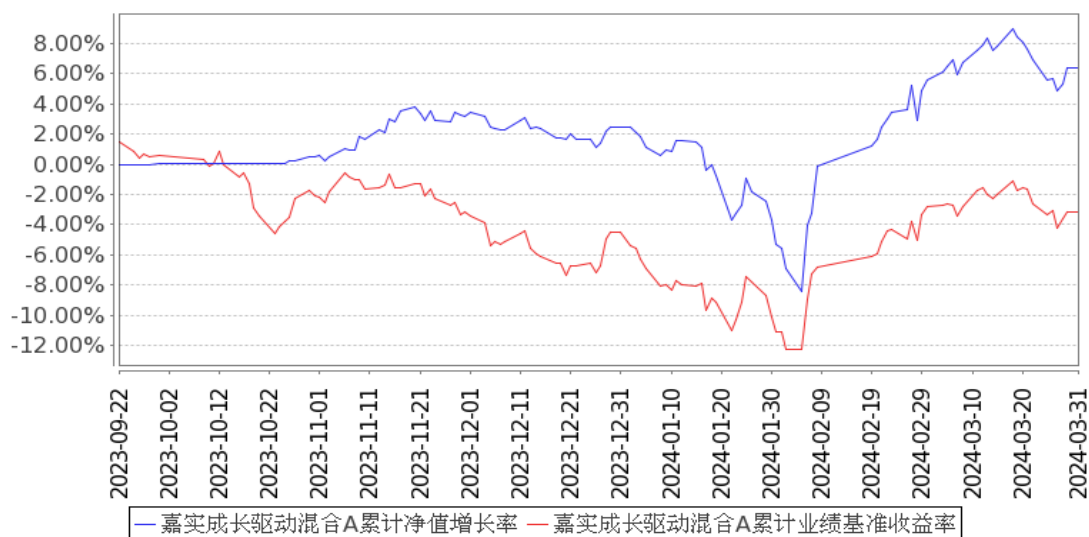
阶段	净值增长率①	净值增长率标准差②	业绩比较基准收益率③	业绩比较基准收益率标准差④	①-③	②-④
----	--------	-----------	------------	---------------	-----	-----

		准差②	收益率③	收益率标准差 ④		
过去三个月	3.63%	1.20%	1.46%	1.02%	2.17%	0.18%
过去六个月	6.01%	0.88%	-3.72%	0.86%	9.73%	0.02%
自基金合同 生效起至今	6.01%	0.86%	-3.13%	0.85%	9.14%	0.01%

### 3.2.2 自基金合同生效以来基金累计净值增长率变动及其与同期业绩比较基准收益率变动的比较

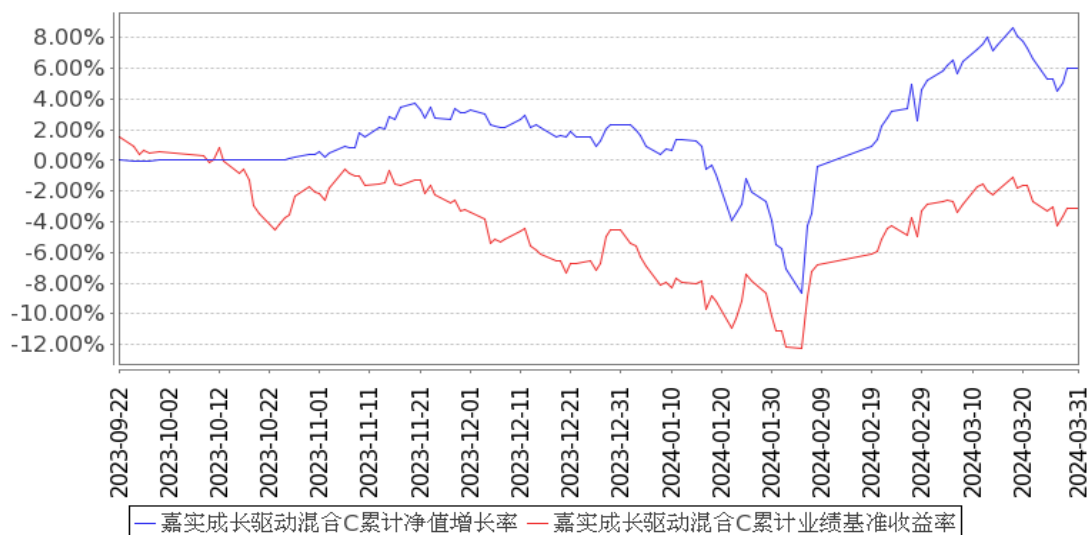
嘉实成长驱动混合A累计净值增长率与同期业绩比较基准收益率的历史走势对比图

(2023年09月22日至2024年03月31日)



嘉实成长驱动混合C累计净值增长率与同期业绩比较基准收益率的历史走势对比图

(2023年09月22日至2024年03月31日)



注：（1）本基金合同生效日 2023 年 09 月 22 日至报告期末未满 1 年。

（2）按基金合同和招募说明书的约定，本基金自基金合同生效日起 6 个月为建仓期，建仓期结束时本基金的各项资产配置比例符合基金合同约定。

### 3.3 其他指标

无。

## §4 管理人报告

### 4.1 基金经理（或基金经理小组）简介

姓名	职务	任本基金的基金经理期限		证券从业年限	说明
		任职日期	离任日期		
孟夏	本基金、嘉实领先成长混合、嘉实优势成长混合、嘉实制造升级股票发起式基金经理	2023 年 9 月 22 日	-	9 年	2014 年 7 月加入嘉实基金管理有限公司研究部从事行业研究工作，历任机械行业研究员、制造组组长等。硕士研究生，CFA，具有基金从业资格。中国国籍。

注：（1）首任基金经理的“任职日期”为基金合同生效日，此后的非首任基金经理的“任职日期”指根据公司决定确定的聘任日期；“离任日期”指根据公司决定确定的解聘日期。

（2）证券从业的含义遵从行业协会相关规定。

### 4.2 管理人对报告期内本基金运作遵规守信情况的说明

报告期内，本基金管理人严格遵循了《证券法》、《证券投资基金法》及其各项配套法规、《嘉实成长驱动混合型证券投资基金基金合同》和其他相关法律法规的规定，本着诚实信用、勤勉尽责的原则管理和运用基金资产，在严格控制风险的基础上，为基金份额持有人谋求最大利益。本基金运作管理符合有关法律法规和基金合同的规定和约定，无损害基金份额持有人利益的行为。

### 4.3 公平交易专项说明

#### 4.3.1 公平交易制度的执行情况

报告期内，基金管理人严格执行证监会《证券投资基金管理公司公平交易制度指导意见》和公司内部公平交易制度，各投资组合按投资管理制度和流程独立决策，并在获得投资信息、投资建议和实施投资决策方面享有公平的机会；通过完善交易范围内各类交易的公平交易执行细则、

严格的流程控制、持续的技术改进，确保公平交易原则的实现；通过 IT 系统和人工监控等方式进行日常监控，公平对待旗下管理的所有投资组合。

### 4.3.2 异常交易行为的专项说明

报告期内，公司旗下所有投资组合参与交易所公开竞价交易中，同日反向交易成交较少的单边交易量超过该证券当日成交量的 5%的，合计 6 次，均为不同基金经理管理的组合间因投资策略不同而发生的反向交易，未发现不公平交易和利益输送行为。

## 4.4 报告期内基金的投资策略和运作分析

一季度国内经济初步呈现鲸落万物生的状态，地产相关数据压力巨大，而工业、消费、出口等可圈可点，经济结构转型持续进行中。微观企业和居民的信心仍较为脆弱，地产和化债带来的财富效应影响仍需消化，但长期看人们追求美好生物的向往不会改变，国内市场仍有巨大的未被满足需求。海外经济数据相对较强，美联储降息预期有所延后、但方向仍相当明确。美国 11 月大选将是今年最重要的全球事件，其结果对投资影响较大，我们保持密切观察。对宏观经济和市场整体，我们继续保持“观察+思考，应对>预测”的弱者思维，基于市场普遍预期来思考潜在上行和下行风险，从而调整组合配置进行应对。

一季度 A 股市场经历大幅波动，小盘股一度遭遇流动性危机，主要指数季度收益与市值相关度高。市场风格继续两级分化，红利/资源等屡创新高、AI/低空等主题持续活跃，而我们擅长的质量成长整体仍相对承压。

面对宏观和市场的新常态，我们也不断迭代方法论。对于质量，我们希望投资的企业不仅拥有“有利润的收入、有现金的利润、有投资回报率的现金”、更能够展现“有股东回馈的红利”和“有永续稳健经营能力的资产”——质量成长的终局就是持续的股东回报；对于成长，我们会更加谨慎筛选，在以 3~5 年为主的框架下也更重视短期位置和市场预期，在更卷更快的市场背景下适度增加新陈代谢效率。

一季度本基金结束 6 个月建仓期，期间本着绝对收益思路，仓位维持相对谨慎，并在市场遭遇流动性危机时果断适度加仓。虽然后续市场上涨过程中仓位不高有所受损，但依靠个股选择仍取得了相对较好的回报。未来本基金仍将本着质量成长+灵活操作原则，希望为持有人提供更好的体验。

截至一季度末，本基金配置仍较为分散在有长期成长机遇的方向，申万一级行业 CR5 31%分别为机械设备、医药生物、家用电器、电力设备、基础化工。Q1 主要减持了一些虽然企业质地优秀、估值较低、且增速和估值匹配，但是未来几年都难以看到显著分红的个股；替换为同样优秀

和估值增速匹配，并且已经看到较高股东回报的企业。我们不会为了高股息而买不熟悉、或者长期前景不明的行业，但我们可以在有长期成长性的行业里，同样发掘较多拥有强大分红能力的优秀企业，毕竟质量成长的终局就是持续的股东回报。

#### 4.5 报告期内基金的业绩表现

截至本报告期末嘉实成长驱动混合 A 基金份额净值为 1.0635 元，本报告期基金份额净值增长率为 3.78%；截至本报告期末嘉实成长驱动混合 C 基金份额净值为 1.0601 元，本报告期基金份额净值增长率为 3.63%；业绩比较基准收益率为 1.46%。

#### 4.6 报告期内基金持有人数或基金资产净值预警说明

无。

## §5 投资组合报告

### 5.1 报告期末基金资产组合情况

序号	项目	金额（元）	占基金总资产的比例（%）
1	权益投资	28,239,134.71	50.25
	其中：股票	28,239,134.71	50.25
2	基金投资	-	-
3	固定收益投资	2,938,732.88	5.23
	其中：债券	2,938,732.88	5.23
	资产支持证券	-	-
4	贵金属投资	-	-
5	金融衍生品投资	-	-
6	买入返售金融资产	16,510,000.00	29.38
	其中：买断式回购的买入返售金融资产	-	-
7	银行存款和结算备付金合计	7,435,333.86	13.23
8	其他资产	1,077,621.22	1.92
9	合计	56,200,822.67	100.00

注：通过港股通交易机制投资的港股公允价值为 3,763,886.81 元，占基金资产净值的比例为 7.07%。

### 5.2 报告期末按行业分类的股票投资组合

#### 5.2.1 报告期末按行业分类的境内股票投资组合

代码	行业类别	公允价值（元）	占基金资产净值比例（%）
A	农、林、牧、渔业	-	-

B	采矿业	-	-
C	制造业	20,953,026.90	39.33
D	电力、热力、燃气及水生产和供应业	-	-
E	建筑业	-	-
F	批发和零售业	1,167,936.00	2.19
G	交通运输、仓储和邮政业	-	-
H	住宿和餐饮业	-	-
I	信息传输、软件和信息技术服务业	1,059,060.00	1.99
J	金融业	-	-
K	房地产业	-	-
L	租赁和商务服务业	1,295,225.00	2.43
M	科学研究和技术服务业	-	-
N	水利、环境和公共设施管理业	-	-
O	居民服务、修理和其他服务业	-	-
P	教育	-	-
Q	卫生和社会工作	-	-
R	文化、体育和娱乐业	-	-
S	综合	-	-
	合计	24,475,247.90	45.95

### 5.2.2 报告期末按行业分类的港股通投资股票投资组合

行业类别	公允价值（人民币）	占基金资产净值比例（%）
通信服务	-	-
非必需消费品	1,581,313.30	2.97
必需消费品	-	-
能源	-	-
金融	-	-
医疗保健	974,251.15	1.83
工业	818,433.34	1.54
信息技术	389,889.02	0.73
原材料	-	-
房地产	-	-
公用事业	-	-
合计	3,763,886.81	7.07

### 5.3 期末按公允价值占基金资产净值比例大小排序的股票投资明细

#### 5.3.1 报告期末按公允价值占基金资产净值比例大小排序的前十名股票投资明细

序号	股票代码	股票名称	数量（股）	公允价值（元）	占基金资产净值比例（%）
1	002353	杰瑞股份	81,400	2,464,792.00	4.63
2	1316 HK	耐世特	474,000	1,581,313.30	2.97
3	000423	东阿阿胶	24,700	1,519,544.00	2.85



4	300760	迈瑞医疗	5,200	1,463,592.00	2.75
5	605555	德昌股份	68,400	1,282,500.00	2.41
6	002937	兴瑞科技	57,700	1,281,517.00	2.41
7	002444	巨星科技	49,000	1,236,270.00	2.32
8	603368	柳药集团	55,300	1,167,936.00	2.19
9	301291	明阳电气	32,300	1,097,231.00	2.06
10	300430	诚益通	60,100	1,069,780.00	2.01

#### 5.4 报告期末按债券品种分类的债券投资组合

序号	债券品种	公允价值（元）	占基金资产净值比例（%）
1	国家债券	2,938,732.88	5.52
2	央行票据	-	-
3	金融债券	-	-
	其中：政策性金融债	-	-
4	企业债券	-	-
5	企业短期融资券	-	-
6	中期票据	-	-
7	可转债（可交换债）	-	-
8	同业存单	-	-
9	其他	-	-
10	合计	2,938,732.88	5.52

#### 5.5 报告期末按公允价值占基金资产净值比例大小排序的前五名债券投资明细

序号	债券代码	债券名称	数量（张）	公允价值（元）	占基金资产净值比例（%）
1	019727	23 国债 24	29,000	2,938,732.88	5.52

注：报告期末，本基金仅持有上述 1 只债券。

#### 5.6 报告期末按公允价值占基金资产净值比例大小排序的前十名资产支持证券投资 明细

无。

#### 5.7 报告期末按公允价值占基金资产净值比例大小排序的前五名贵金属投资明细

无。

#### 5.8 报告期末按公允价值占基金资产净值比例大小排序的前五名权证投资明细

无。

#### 5.9 报告期末本基金投资的股指期货交易情况说明

##### 5.9.1 报告期末本基金投资的股指期货持仓和损益明细

无。

### 5.9.2 本基金投资股指期货的投资政策

无。

### 5.10 报告期末本基金投资的国债期货交易情况说明

#### 5.10.1 本期国债期货投资政策

无。

#### 5.10.2 报告期末本基金投资的国债期货持仓和损益明细

无。

#### 5.10.3 本期国债期货投资评价

无。

### 5.11 投资组合报告附注

#### 5.11.1 本基金投资的前十名证券的发行主体本期是否出现被监管部门立案调查，或在报告编制日前一年内受到公开谴责、处罚的情形

基金管理人未发现本基金投资的前十名证券的发行主体出现本期被监管部门立案调查，或在报告编制日前一年内受到公开谴责、处罚的情形。

#### 5.11.2 基金投资的前十名股票是否超出基金合同规定的备选股票库

本基金投资的前十名股票中，没有超出基金合同规定的备选股票库之外的股票。

#### 5.11.3 其他资产构成

序号	名称	金额（元）
1	存出保证金	30,292.70
2	应收证券清算款	-
3	应收股利	-
4	应收利息	-
5	应收申购款	1,047,328.52
6	其他应收款	-
7	其他	-
8	合计	1,077,621.22

#### 5.11.4 报告期末持有的处于转股期的可转换债券明细

无。

#### 5.11.5 报告期末前十名股票中存在流通受限情况的说明

无。

#### 5.11.6 投资组合报告附注的其他文字描述部分

无。

### §6 开放式基金份额变动

单位：份

项目	嘉实成长驱动混合 A	嘉实成长驱动混合 C
报告期期初基金份额总额	37,968,381.16	20,811,530.87
报告期期间基金总申购份额	2,670,917.70	13,181,053.82
减：报告期期间基金总赎回份额	11,961,926.53	12,511,774.83
报告期期间基金拆分变动份额（份额减少以“-”填列）	-	-
报告期期末基金份额总额	28,677,372.33	21,480,809.86

注：报告期期间基金总申购份额含转换入份额，总赎回份额含转换出份额。

### §7 基金管理人运用固有资金投资本基金情况

#### 7.1 基金管理人持有本基金份额变动情况

无。

#### 7.2 基金管理人运用固有资金投资本基金交易明细

无。

### §8 备查文件目录

#### 8.1 备查文件目录

- (1) 中国证监会准予嘉实成长驱动混合型证券投资基金注册的批复文件。
- (2) 《嘉实成长驱动混合型证券投资基金基金合同》；
- (3) 《嘉实成长驱动混合型证券投资基金托管协议》；
- (4) 《嘉实成长驱动混合型证券投资基金招募说明书》；
- (5) 基金管理人业务资格批件、营业执照；
- (6) 报告期内嘉实成长驱动混合型证券投资基金公告的各项原稿。

#### 8.2 存放地点

- 1) 北京市朝阳区建国门外大街 21 号北京国际俱乐部 C 座写字楼 12A 层嘉实基金管理有限公

司

2) 北京市西城区闹市口大街 1 号院 1 号楼中国建设银行投资托管业务部

### 8.3 查阅方式

(1) 书面查询：查阅时间为每工作日 8:30-11:30, 13:00-17:30。投资者可免费查阅，也可按工本费购买复印件。

(2) 网站查询：基金管理人网址：<http://www.jsfund.cn>

投资者对本报告如有疑问，可咨询本基金管理人嘉实基金管理有限公司，咨询电话 400-600-8800，或发 E-mail:service@jsfund.cn。

嘉实基金管理有限公司

2024 年 4 月 19 日