

大成颐享稳健养老目标一年持有期混合型
发起式基金中基金（FOF）
2024 年第 1 季度报告

2024 年 3 月 31 日

基金管理人：大成基金管理有限公司

基金托管人：中国邮政储蓄银行股份有限公司

报告送出日期：2024 年 4 月 19 日

§1 重要提示

基金管理人的董事会及董事保证本报告所载资料不存在虚假记载、误导性陈述或重大遗漏，并对其内容的真实性、准确性和完整性承担个别及连带责任。

基金托管人中国邮政储蓄银行股份有限公司根据本基金合同规定，于 2024 年 04 月 18 日复核了本报告中的财务指标、净值表现和投资组合报告等内容，保证复核内容不存在虚假记载、误导性陈述或者重大遗漏。

基金管理人承诺以诚实信用、勤勉尽责的原则管理和运用基金资产，但不保证基金一定盈利。

基金的过往业绩并不代表其未来表现。投资有风险，投资者在作出投资决策前应仔细阅读本基金的招募说明书。

本报告中财务资料未经审计。

本报告期自 2024 年 01 月 01 日起至 03 月 31 日止。

§2 基金产品概况

基金简称	大成颐享稳健养老目标一年持有混合发起式（FOF）
基金主代码	016197
基金运作方式	契约型开放式
基金合同生效日	2022 年 8 月 30 日
报告期末基金份额总额	52,984,349.78 份
投资目标	在严格控制风险的前提下，本基金运用动态资产配置策略，以定量和定性相结合的方法，通过积极主动的投资管理追求基金资产的长期稳健增值。
投资策略	本基金力争通过合理判断市场走势，合理配置基金、股票、债券等投资工具的比例，通过定量和定性相结合的方法精选具有不同风险收益特征的基金，力争实现基金资产的稳定回报。
业绩比较基准	中证 800 指数收益率*20%+恒生指数收益率（使用估值汇率调整）*5%+中债综合指数收益率*75%
风险收益特征	本基金为混合型基金中基金，目标风险系列 FOF 产品中，风险系列根据不同风险程度划分为三档，分别是稳健、均衡、积极。本基金以风险控制为产品主要导向，定位为较为稳健的 FOF 产品。本基金相对股票型基金、股票型基金中基金和一般的混合型基金其预期风险较小，但高于债券型基金、债券型基金中基金、货币市场基金及货币型基金中基金。本基金若投资港股通标的股票，则需承担港股通机制下因投资环境、投资标的、市场制度以及交易规则等差异带来的特有风险。
基金管理人	大成基金管理有限公司

基金托管人	中国邮政储蓄银行股份有限公司	
下属分级基金的基金简称	大成颐享稳健养老目标一年持有混合发起式（FOF）A	大成颐享稳健养老目标一年持有混合发起式（FOF）Y
下属分级基金的交易代码	016197	019795
报告期末下属分级基金的份额总额	52,921,554.60份	62,795.18份

§3 主要财务指标和基金净值表现

3.1 主要财务指标

单位：人民币元

主要财务指标	报告期（2024年1月1日-2024年3月31日）	
	大成颐享稳健养老目标一年持有混合发起式（FOF）A	大成颐享稳健养老目标一年持有混合发起式（FOF）Y
1. 本期已实现收益	-624,516.56	-2.89
2. 本期利润	502,020.83	129.71
3. 加权平均基金份额本期利润	0.0099	0.0093
4. 期末基金资产净值	51,140,149.82	60,737.79
5. 期末基金份额净值	0.9663	0.9672

注：1、本期已实现收益指基金本期利息收入、投资收益、其他收入（不含公允价值变动收益）扣除相关费用和信用减值损失后的余额，本期利润为本期已实现收益加上本期公允价值变动收益。

2、所述基金业绩指标不包括持有人认购或交易基金的各项费用，计入费用后实际收益水平要低于所列数字。

3.2 基金净值表现

3.2.1 基金份额净值增长率及其与同期业绩比较基准收益率的比较

大成颐享稳健养老目标一年持有混合发起式（FOF）A

阶段	净值增长率①	净值增长率标准差②	业绩比较基准收益率③	业绩比较基准收益率标准差④	①-③	②-④
过去三个月	1.08%	0.23%	1.27%	0.29%	-0.19%	-0.06%
过去六个月	-0.30%	0.23%	0.33%	0.25%	-0.63%	-0.02%
过去一年	-3.55%	0.23%	-1.24%	0.23%	-2.31%	0.00%
自基金合同	-3.37%	0.20%	-1.43%	0.24%	-1.94%	-0.04%

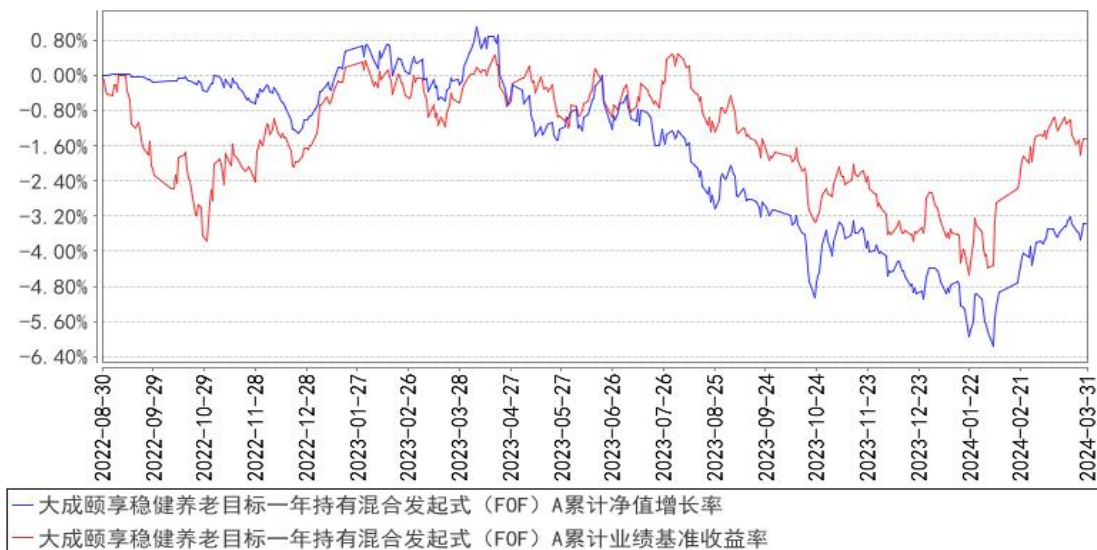
生效起至今						
-------	--	--	--	--	--	--

大成颐享稳健养老目标一年持有混合发起式（FOF）Y

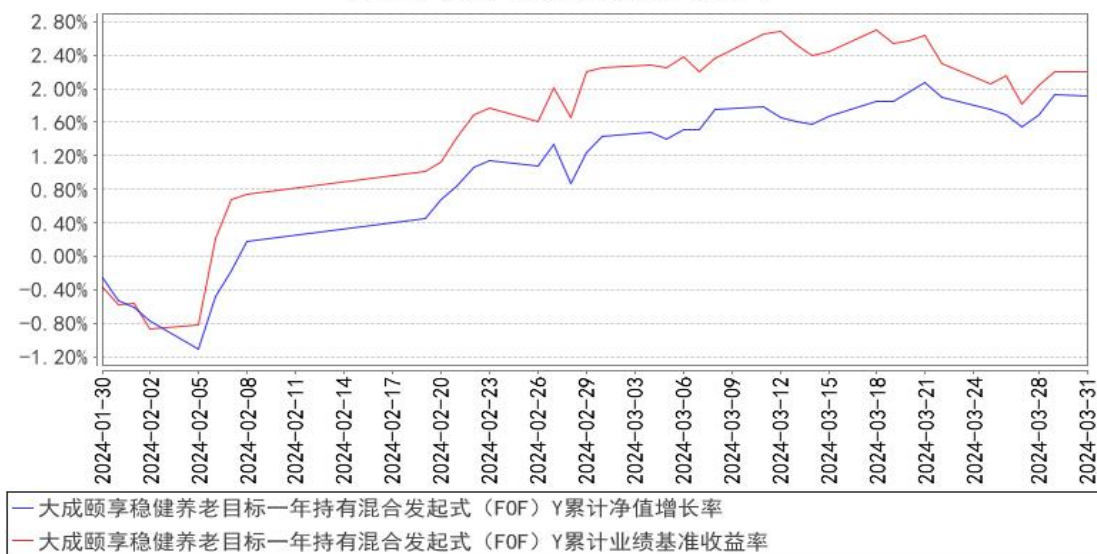
阶段	净值增长率①	净值增长率标准差②	业绩比较基准收益率③	业绩比较基准收益率标准差④	①—③	②—④
自基金合同生效起至今	1.92%	0.22%	2.20%	0.28%	-0.28%	-0.06%

3.2.2 自基金合同生效以来基金累计净值增长率变动及其与同期业绩比较基准收益率变动的比较

大成颐享稳健养老目标一年持有混合发起式（FOF）A累计净值增长率与同期业绩比较基准收益率的历史走势对比图



大成颐享稳健养老目标一年持有混合发起式（FOF）Y累计净值增长率与同期业绩比较基准收益率的历史走势对比图



注：1、本基金合同规定，基金管理人应当自基金合同生效之日起六个月内使基金的投资组合比例符合基金合同的约定。建仓期结束时，本基金的投资组合比例符合基金合同的约定。

2、本基金自2023年10月23日起增设Y类基金份额类别。Y类的净值增长率和业绩比较基准收益率自2024年1月30日有份额之日开始计算。

§4 管理人报告

4.1 基金经理（或基金经理小组）简介

姓名	职务	任本基金的基金经理期限		证券从业年限	说明
		任职日期	离任日期		
陈志伟	本基金基金经理	2023年8月4日	-	8年	北京大学经济学硕士、香港大学金融学硕士。2011年7月至2014年2月任华润深国投信托有限公司证券投资部经理。2014年2月至2016年6月任方正东亚信托有限公司对冲基金部总监。2016年6月至2020年4月任鹏华资产管理有限公司投资管理部高级研究员。2020年5月至2023年6月任生命保险资产管理有限公司组合管理部投资经理。2023年6月加入大成基金管理有限公司，现任大类资产配置部基金经理。2023年8月4日起任大成颐享稳健养老目标一年持有期混合型发起式基金中基金（FOF）基金经理。2024年3月14日起任大成养老目标日期2040三年持有期混合型基金中基金（FOF）、大成丰华稳健六个月持有期混合型发起式

					基金中基金（FOF）、大成颐禧积极养老目标五年持有期混合型发起式基金中基金（FOF）基金经理。具有基金从业资格。国籍：中国
吴翰	本基金基金经理， 大类资产配置部副 总监	2022年8月30 日	-	24年	浙江大学管理学博士。2000年12月至2002年6月任广东证券股份有限公司（现安信证券）研究发展中心高级研究员。2002年6月至2010年7月历任国投瑞银基金管理有限公司产品及业务拓展部高级经理、主管。2010年7月至2014年8月先后担任大成基金管理有限公司产品研发与金融工程部首席产品设计师、副总监。2014年9月至2015年4月任上海源实资产管理有限公司助理总经理。2015年4月至2017年3月先后担任大成基金管理有限公司产品研发与金融工程部副总监、数量与指数投资部副总监。2017年3月至2021年9月历任国投瑞银基金管理有限公司专户投资部投资经理、资产配置部基金经理。2021年9月加入大成基金管理有限公司，现任大类资产配置部副总监。2022年8月2日起任大成丰华稳健六个月持有期混合型发起式基金中基金（FOF）基金经理。2022年8月31日起任大成颐享稳健养老目标一年持有期混合型发起式基金中基金（FOF）基金经理。2023年2月13日起任大成养老目标日期2040三年持有期混合型基金中基金（FOF）基金经理。2023年4月19日至2023年7月14日任大成兴享平衡养老目标三年持有期混合型发起式基金中基金（FOF）基金经理。2023年6月29日起任大成颐禧积极养老目标五年持有期混合型发起式基金中基金（FOF）基金经理。具有基金从业资格。国籍：中国

注：1、任职日期、离任日期为本基金管理人作出决定之日。

2、证券从业年限的计算标准遵从中国证监会《证券投资基金经营机构董事、监事、高级管理人员及从业人员监督管理办法》的相关规定。

4.1.1 期末兼任私募资产管理计划投资经理的基金经理同时管理的产品情况

无。

4.2 管理人对报告期内本基金运作合规守信情况的说明

报告期内，本基金管理人严格遵守《证券法》、《证券投资基金法》等有关法律法规及基金合同、基金招募说明书等有关基金法律文件的规定，以取信于市场、取信于社会投资公众为宗旨，本着诚实信用、勤勉尽责的原则管理和运用基金资产，在规范基金运作和严格控制投资风险的前提下，为基金份额持有人谋求最大利益，无损害基金份额持有人利益的行为。

4.3 公平交易专项说明

4.3.1 公平交易制度的执行情况

报告期内，公司严格执行了公平交易的原则和制度。公司运用统计分析方法和工具，对旗下所有投资组合连续 4 个季度的日内、3 日内、5 日内及 10 日内股票及债券交易同向交易价差进行分析，针对同一基金经理管理的多个投资组合及公私募兼任基金经理管理的多个投资组合的投资交易行为加强了公平交易监测与分析，包括对不同时间窗下（同日、3 日、5 日、10 日）反向交易和同向交易价差监控的分析。分析结果表明：债券交易同向交易频率较低；部分股票同向交易溢价率较大主要来源于投资策略差异、市场因素（如个股当日价格振幅较高）及组合经理交易时机选择，同时结合交易价差专项统计分析，未发现违反公平交易原则的异常情况。

4.3.2 异常交易行为的专项说明

报告期内，公司旗下所有投资组合未发现存在异常交易行为。公司旗下投资组合间存在股票同日反向交易，但不存在参与交易所公开竞价同日反向交易成交较少的单边交易量超过该股当日成交量 5% 的情形。主动投资组合间债券交易不存在同日反向交易。投资组合间相邻交易日反向交易的市场成交比例、成交均价等交易结果数据表明该类交易不对市场产生重大影响，无异常。

4.4 报告期内基金的投资策略和运作分析

一季度国内外宏观环境相对稳定，但市场预期变化较大。国内方面，一季度经济延续复苏态势，市场悲观预期有一定程度扭转。3 月官方制造业 PMI 为 50.8，回到景气区间，3 月份 PMI 表现超出季节性，且结构上表现较好，需求项中的新订单、新出口订单均有所修复，新订单和新出口订单 PMI 分别为 53.0 和 51.3，分别环比上升 4.0 和 5.0 个百分点，改善幅度较大。结合前 2 个月整体来看，一季度国内经济数据超市场预期。结构上看房地产相关数据仍有待企稳回升，出口、制造业投资、基建投资、消费等较超预期。我们不能确定短期经济数据的企稳是否说明债务周期的冲击已经完全过去，但相比较年初市场的悲观预期，中国经济基本面显现出较强的韧性，同时新质生产力带来的产业调整也在深刻影响着经济的结构，这是我们未来需要重点跟踪和研究的。海外方面，美国经济韧性较强，市场对美联储降息节奏的预期一降再降。美联储在去年 12 月份议息会议上传达出降息的信号，“降息交易”演绎，年初市场预期美联储今年将降息 7 次，

但随着披露的美国经济数据显示出美国经济基本面仍然很强，市场对美联储的降息次数的预期回归到美联储的指引，即今年降息 3 次，累计降息 75BP。美国经济表现出需求较强、供应不足的特点，因此通胀很难回落到疫情前水平。从就业市场来看，由于年龄较大群体部分人永久性退出就业市场，美国就业人口供小于需，薪资增速维持在高位，使得通胀-薪资螺旋难以很快逆转，从需求端来看，在服务业保持韧性的同时，制造业也有重新补库存的迹象，这带来了二次通胀的风险。美国制造业进入补库存周期，也对国内出口形成拉动，这有利于国内经济的企稳，有利于解决国内需求不足供给过剩带来的通缩问题。

宏观环境的变化也映射到资产表现上。一季度，国内股市经历戏剧性的反转，1 月份 A 股大幅下挫，并触发了融资盘、量化等资金的止损行为，A 股陷入小型的流动性危机，随后随着流动性危机的解除，A 股修复性反弹，并在经济数据超预期后继续震荡上行。从结构上看，在市场对未来经济不确定性的担忧下，偏稳定的价值板块表现较好，而成长板块下挫。国内债市表现较好，10 年国债收益率下行至 2.3% 的水平，本身作为配置品种的 30 年国债被演绎成波动较大的交易品种，反映了债市的拥挤。海外资产上，在对美联储降息预期反复下，美债先下后上波动虽大，但水位没有变化。海外股市则普涨，日经 225 指数上涨近 20%，经历泡沫破裂 30 余年后终于创历史新高，美股也延续 2023 年以来的涨势，一方面有美国经济韧性的基本面支撑，另一方面也有 AI 产业的加持。商品表现分化，黄金、原油、铜等全球需求品种上涨，螺纹钢、铁矿石等和国内地产需求相关的黑色系品种则下跌。

具体到本基金的投资运作上，一季度在权益仓位上没有做太大的操作，在市场下跌时小幅加仓，而在市场持续上涨后小幅减仓，在结构上以价值类品种为主，并逐渐向质量、成长方向动态调整。本基金选择了表现稳健的债券基金作为底仓，在其他类别资产上，在转债估值较低的情况下保持了较高的转债（含转债基金）仓位，使得组合含权仓位与基准基本保持一致。小幅增加了海外权益资产的持仓，维持了海外债券资产的持仓。在商品上配置了黄金 ETF、有色 ETF 等品种，对冲了组合的其他头寸风险，降低了组合的波动性。

本基金定位为稳健类风格，通过多资产多策略的配置实现较低回撤、适中收益的目标。本基金按照积极型资产配置策略，识别并适应市场环境的变化，保持战略资产配置的基本稳定，并根据市场变化战术性调整组合结构，在同等风险情况下选择预期收益较高的资产类别，在同等预期收益的情况下选择风险较低的资产类别，并通过选取优质基金产品表达配置观点。本基金属于养老型产品，目标是要帮助投资者实现养老需求，这需要在一定时间尺度内战胜通胀，实现稳定增值。本基金将致力于实现绝对收益目标，发挥资产配置的优势，以更宽阔的视野寻找相关度低、预期收益较好的资产及策略进行组合配置。

4.5 报告期内基金的业绩表现

截至本报告期末大成颐享稳健养老目标一年持有混合发起式（FOF）A的基金份额净值为0.9663元，本报告期基金份额净值增长率为1.08%，同期业绩比较基准收益率为1.27%；截至本报告期末大成颐享稳健养老目标一年持有混合发起式（FOF）Y的基金份额净值为0.9672元，本报告期基金份额净值增长率为1.92%，同期业绩比较基准收益率为2.20%。

4.6 报告期内基金持有人数或基金资产净值预警说明

无。

§5 投资组合报告

5.1 报告期末基金资产组合情况

序号	项目	金额（元）	占基金总资产的比例（%）
1	权益投资	-	-
	其中：股票	-	-
2	基金投资	40,386,709.02	78.43
3	固定收益投资	7,123,653.61	13.83
	其中：债券	7,123,653.61	13.83
	资产支持证券	-	-
4	贵金属投资	-	-
5	金融衍生品投资	-	-
6	买入返售金融资产	-	-
	其中：买断式回购的买入返售金融资产	-	-
7	银行存款和结算备付金合计	450,396.40	0.87
8	其他资产	3,534,183.36	6.86
9	合计	51,494,942.39	100.00

注：截至报告期末，本基金因规模变动导致基金投资于经中国证监会核准或注册的公开募集证券投资基金的资产比例被动低于基金资产的80%。

5.2 报告期末按行业分类的股票投资组合

5.2.1 报告期末按行业分类的境内股票投资组合

无。

5.2.2 报告期末按行业分类的港股通投资股票投资组合

无。

5.3 期末按公允价值占基金资产净值比例大小排序的股票投资明细

5.3.1 报告期末按公允价值占基金资产净值比例大小排序的前十名股票投资明细

无。

5.4 报告期末按债券品种分类的债券投资组合

序号	债券品种	公允价值（元）	占基金资产净值比例（%）
1	国家债券	2,629,770.00	5.14
2	央行票据	-	-
3	金融债券	-	-
	其中：政策性金融债	-	-
4	企业债券	-	-
5	企业短期融资券	-	-
6	中期票据	-	-
7	可转债（可交换债）	4,493,883.61	8.78
8	同业存单	-	-
9	其他	-	-
10	合计	7,123,653.61	13.91

5.5 报告期末按公允价值占基金资产净值比例大小排序的前五名债券投资明细

序号	债券代码	债券名称	数量（张）	公允价值（元）	占基金资产净值比例（%）
1	019709	23 国债 16	23,000	2,325,763.15	4.54
2	113584	家悦转债	4,000	423,585.21	0.83
3	128135	洽洽转债	3,500	396,010.62	0.77
4	127056	中特转债	3,532	373,152.41	0.73
5	019727	23 国债 24	3,000	304,006.85	0.59

**5.6 报告期末按公允价值占基金资产净值比例大小排序的前十名资产支持证券投资
明细**

无。

5.7 报告期末按公允价值占基金资产净值比例大小排序的前五名贵金属投资明细

无。

5.8 报告期末按公允价值占基金资产净值比例大小排序的前五名权证投资明细

无。

5.9 报告期末本基金投资的股指期货交易情况说明**5.9.1 报告期末本基金投资的股指期货持仓和损益明细**

无。

5.9.2 本基金投资股指期货的投资政策

无。

5.10 报告期末本基金投资的国债期货交易情况说明

5.10.1 本期国债期货投资政策

无。

5.10.2 报告期末本基金投资的国债期货持仓和损益明细

无。

5.10.3 本期国债期货投资评价

无。

5.11 投资组合报告附注

5.11.1 本基金投资的前十名证券的发行主体本期是否出现被监管部门立案调查，或在报告编制日前一年内受到公开谴责、处罚的情形

本基金投资的前十名证券的发行主体本期没有出现被监管部门立案调查，或在报告编制日前一年内受到公开谴责、处罚的情形。

5.11.2 基金投资的前十名股票是否超出基金合同规定的备选股票库

本基金投资的前十名股票未超出基金合同规定的备选股票库。

5.11.3 其他资产构成

序号	名称	金额（元）
1	存出保证金	25,800.39
2	应收证券清算款	200.00
3	应收股利	2.37
4	应收利息	-
5	应收申购款	3,507,035.49
6	其他应收款	1,145.11
7	其他	-
8	合计	3,534,183.36

5.11.4 报告期末持有的处于转股期的可转换债券明细

序号	债券代码	债券名称	公允价值（元）	占基金资产净值比例（%）
1	113584	家悦转债	423,585.21	0.83
2	128135	洽洽转债	396,010.62	0.77
3	127056	中特转债	373,152.41	0.73
4	128142	新乳转债	265,179.79	0.52

5	110076	华海转债	265,132.88	0.52
6	113652	伟22转债	260,004.52	0.51
7	110081	闻泰转债	257,531.03	0.50
8	127041	弘亚转债	223,692.88	0.44
9	127070	大中转债	222,797.53	0.44
10	113627	太平转债	218,039.73	0.43
11	110073	国投转债	215,300.22	0.42
12	128131	崇达转2	214,154.52	0.42
13	113605	大参转债	212,598.63	0.42
14	128134	鸿路转债	187,340.44	0.37
15	113542	好客转债	162,478.03	0.32
16	127026	超声转债	159,982.19	0.31
17	128136	立讯转债	108,639.86	0.21
18	127045	牧原转债	57,264.89	0.11
19	113058	友发转债	56,517.19	0.11
20	113045	环旭转债	54,419.89	0.11
21	127040	国泰转债	54,241.22	0.11
22	110082	宏发转债	53,969.86	0.11
23	123132	回盛转债	51,850.07	0.10

5.11.5 报告期末前十名股票中存在流通受限情况的说明

无。

5.11.6 投资组合报告附注的其他文字描述部分

由于四舍五入原因，分项之和与合计可能有尾差。

§6 基金中基金

6.1 报告期末按公允价值占基金资产净值比例大小排序的前十名基金投资明细

序号	基金代码	基金名称	运作方式	持有份额（份）	公允价值（元）	占基金资产净值比例（%）	是否属于基金管理人及管理人关联方所管理的基金
1	002086	大成景安短融债券E	契约型开放式	2,802,172.80	3,632,176.38	7.09	是
2	003280	鹏华丰恒债券	契约型开放式	2,199,583.42	2,431,859.43	4.75	否
3	007014	嘉合磐泰短债债券A	契约型开放式	2,139,959.80	2,379,421.30	4.65	否
4	530028	建信短债债	契约型开放	2,024,788.98	2,261,284.33	4.42	否

		券 C	式				
5	110036	易方达双债增强债券 C	契约型开放式	1,354,491.74	2,248,456.29	4.39	否
6	006947	华宝中短债债券 A	契约型开放式	1,921,375.33	2,232,830.27	4.36	否
7	008846	大成民稳增长混合 A	契约型开放式	1,817,014.47	2,161,157.01	4.22	是
8	008383	招商安心收益债券 A	契约型开放式	1,079,123.58	2,021,306.38	3.95	否
9	007360	易方达中短期美元债债券 (QDII) A	契约型开放式	1,636,042.78	1,818,297.95	3.55	否
10	007361	易方达中短期美元债债券 (QDII) C	契约型开放式	1,658,296.75	1,817,327.41	3.55	否

6.1.1 报告期末按公允价值占基金资产净值比例大小排序的前十名公开募集基础设施证券投资基金投资明细

无。

6.1.2 报告期末基金持有的全部公开募集基础设施证券投资基金情况

无。

6.2 当期交易及持有基金产生的费用

项目	本期费用 2024 年 1 月 1 日至 2024 年 3 月 31 日	其中：交易及持有基金管理人以及管理人关联方所管理基金产生的费用
当期交易基金产生的申购费(元)	599.82	-
当期交易基金产生的赎回费(元)	394.08	-
当期持有基金产生的应支付销售服务费(元)	15,024.94	4,233.30
当期持有基金产生的应支付管理费(元)	59,846.89	17,550.61
当期持有基金产生的应支付托管费(元)	13,206.42	2,929.02
当期交易基金产生的转换费(元)	5,618.83	-
当期交易基金产生的交易费(元)	609.85	91.96

6.3 本报告期持有的基金发生的重大影响事件

无。

§ 7 开放式基金份额变动

单位：份

项目	大成颐享稳健养老目标一年持有混合发起式（FOF）A	大成颐享稳健养老目标一年持有混合发起式（FOF）Y
报告期期初基金份额总额	53,936,309.46	-
报告期期间基金总申购份额	3,624,890.22	62,795.18
减：报告期期间基金总赎回份额	4,639,645.08	-
报告期期间基金拆分变动份额（份额减少以“-”填列）	-	-
报告期期末基金份额总额	52,921,554.60	62,795.18

§8 基金管理人运用固有资金投资本基金情况

8.1 基金管理人持有本基金份额变动情况

单位：份

项目	大成颐享稳健养老目标一年持有混合发起式（FOF）A	大成颐享稳健养老目标一年持有混合发起式（FOF）Y
报告期期初管理人持有的本基金份额	12,671,070.84	-
报告期期间买入/申购总份额	7,880,411.94	-
报告期期间卖出/赎回总份额	-	-
报告期期末管理人持有的本基金份额	20,551,482.78	-
报告期期末持有的本基金份额占基金总份额比例（%）	38.79	-

8.2 基金管理人运用固有资金投资本基金交易明细

序号	交易方式	交易日期	交易份额(份)	交易金额(元)	适用费率(%)
1	申购	2024-01-02	7,880,411.94	7,500,000.00	-
合计			7,880,411.94	7,500,000.00	

注：1、申购或者购买基金份额的，金额为正；赎回或者卖出基金份额的，金额为负。

2、合计数以绝对值填列。

3、红利发放为期间合计数。

4、本基金相关费率均依照法律文件规定收取。

§9 报告期末发起式基金发起资金持有份额情况

项目	持有份额总数	持有份额占基金总份额比例(%)	发起份额总数	发起份额占基金总份额比例(%)	发起份额承诺持有期限
基金管理人固有资金	20,551,482.78	38.79	10,000,138.90	18.87	3年

基金管理人高级管理人员	10,000.13	0.02	-	-	-
基金经理等人员	297,141.42	0.56	-	-	-
基金管理人股东	-	-	-	-	-
其他	-	-	-	-	-
合计	20,858,624.33	39.37	10,000,138.90	18.87	3年

§10 影响投资者决策的其他重要信息

10.1 报告期内单一投资者持有基金份额比例达到或超过20%的情况

投资者类别	报告期内持有基金份额变化情况				报告期末持有基金情况		
	序号	持有基金份额比例达到或者超过20%的时间区间	期初份额	申购份额	赎回份额	持有份额	份额占比(%)
机构	1	20240101-20240331	12,671,070.84	7,880,411.94	-	20,551,482.78	38.79
产品特有风险							
当基金份额持有人占比过于集中时，可能会因某单一基金份额持有人大额赎回而引发基金净值剧烈波动的风险，甚至有可能引起基金的流动性风险，基金管理人可能无法及时变现基金资产以应对基金份额持有人的赎回申请，基金份额持有人可能无法及时赎回持有的全部基金份额。							

10.2 影响投资者决策的其他重要信息

无。

§11 备查文件目录

11.1 备查文件目录

- 1、中国证监会批准设立大成颐享稳健养老目标一年持有期混合型发起式基金中基金（FOF）的文件；
- 2、《大成颐享稳健养老目标一年持有期混合型发起式基金中基金（FOF）基金合同》；
- 3、《大成颐享稳健养老目标一年持有期混合型发起式基金中基金（FOF）托管协议》；
- 4、大成基金管理有限公司批准文件、营业执照、公司章程；
- 5、本报告期内在规定报刊上披露的各种公告原稿。

11.2 存放地点

备查文件存放在本基金管理人和托管人的住所。

11.3 查阅方式

投资者可在营业时间免费查阅，或登录本基金管理人网站 <http://www.dcfund.com.cn> 进行查阅。

大成基金管理有限公司

2024 年 4 月 19 日