

# 万家双利债券型证券投资基金

## 2024 年第 1 季度报告

2024 年 3 月 31 日

基金管理人：万家基金管理有限公司

基金托管人：中国工商银行股份有限公司

报告送出日期：2024 年 4 月 19 日

## §1 重要提示

基金管理人的董事会及董事保证本报告所载资料不存在虚假记载、误导性陈述或重大遗漏，并对其内容的真实性、准确性和完整性承担个别及连带责任。

基金托管人中国工商银行股份有限公司根据本基金合同规定，于 2024 年 4 月 18 日复核了本报告中的财务指标、净值表现和投资组合报告等内容，保证复核内容不存在虚假记载、误导性陈述或者重大遗漏。

基金管理人承诺以诚实信用、勤勉尽责的原则管理和运用基金资产，但不保证基金一定盈利。

基金的过往业绩并不代表其未来表现。投资有风险，投资者在作出投资决策前应仔细阅读本基金的招募说明书。

本报告中财务资料未经审计。

本报告期自 2024 年 1 月 1 日起至 3 月 31 日止。

## §2 基金产品概况

基金简称	万家双利	
基金主代码	519190	
基金运作方式	契约型开放式	
基金合同生效日	2013 年 3 月 6 日	
报告期末基金份额总额	347,504,631.28 份	
投资目标	在严格控制风险并保持良好流动性的基础上，力争通过主动的组合管理实现超越业绩比较基准的收益。	
投资策略	1、资产配置策略；2、利率预期策略；3、期限结构配置策略；4、债券品种选择策略；5、信用债券投资的风险管理；6、中小企业私募债券投资策略；7、资产支持证券投资策略；8、证券公司短期公司债券投资策略；9、股票投资策略：（1）定性方面；（2）定量方面；10、权证投资策略。	
业绩比较基准	中债总全价指数（总值）	
风险收益特征	本基金为债券型基金，属于证券投资基金中的低风险品种，其预期收益和预期风险高于货币市场基金，低于混合型基金和股票型基金。	
基金管理人	万家基金管理有限公司	
基金托管人	中国工商银行股份有限公司	
下属分级基金的基金简称	万家双利 A	万家双利 C
下属分级基金的交易代码	519190	016580
报告期末下属分级基金的份额总额	339,806,808.70 份	7,697,822.58 份

## §3 主要财务指标和基金净值表现

### 3.1 主要财务指标

单位：人民币元

主要财务指标	报告期（2024 年 1 月 1 日-2024 年 3 月 31 日）	
	万家双利 A	万家双利 C
1. 本期已实现收益	-13,757,088.05	-371,380.33
2. 本期利润	5,490,340.72	146,930.15
3. 加权平均基金份额本期利润	0.0127	0.0128
4. 期末基金资产净值	413,578,363.38	9,327,132.98
5. 期末基金份额净值	1.2171	1.2117

注：1、上述基金业绩指标不包括持有人交易基金的各项费用，计入费用后实际收益水平要低于所列数字。

2、本期已实现收益指基金本期利息收入、投资收益、其他收入（不含公允价值变动收益）扣除相关费用和信用减值损失后的余额，本期利润为本期已实现收益加上本期公允价值变动收益。

### 3.2 基金净值表现

#### 3.2.1 基金份额净值增长率及其与同期业绩比较基准收益率的比较

万家双利 A

阶段	净值增长率①	净值增长率标准差②	业绩比较基准收益率③	业绩比较基准收益率标准差④	①-③	②-④
过去三个月	1.37%	0.30%	1.25%	0.10%	0.12%	0.20%
过去六个月	0.17%	0.25%	2.08%	0.08%	-1.91%	0.17%
过去一年	-0.97%	0.22%	3.10%	0.07%	-4.07%	0.15%
过去三年	13.12%	0.34%	5.71%	0.08%	7.41%	0.26%
过去五年	18.65%	0.35%	6.30%	0.10%	12.35%	0.25%
自基金合同生效起至今	52.40%	0.30%	18.59%	0.09%	33.81%	0.21%

万家双利 C

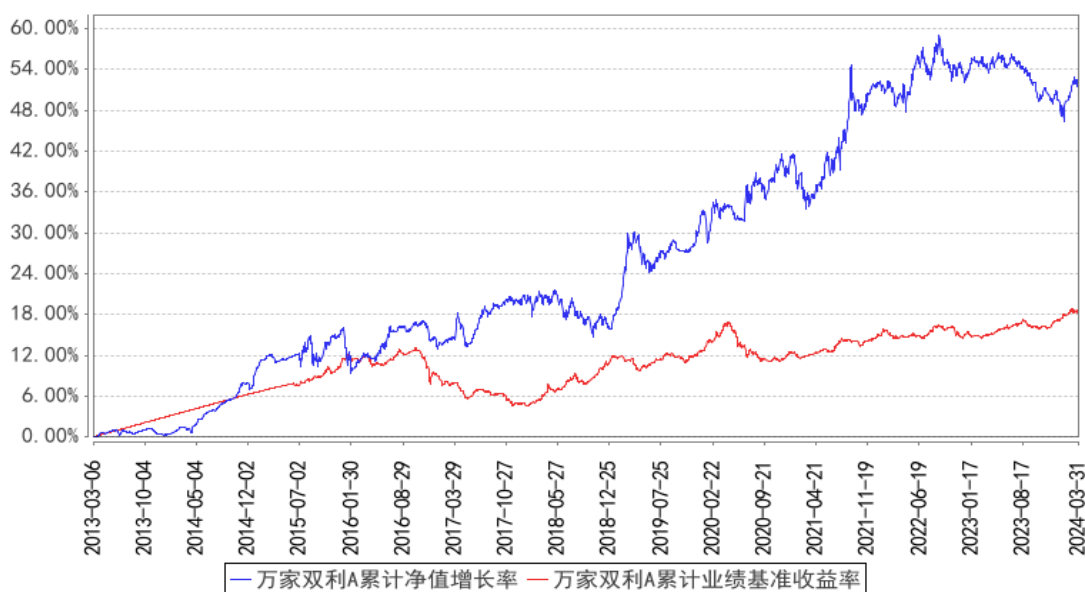
阶段	净值增长率①	净值增长率标准差②	业绩比较基准收益率③	业绩比较基准收益率标准差④	①-③	②-④
过去三个月	1.28%	0.30%	1.25%	0.10%	0.03%	0.20%

过去六个月	-0.01%	0.25%	2.08%	0.08%	-2.09%	0.17%
过去一年	-1.22%	0.22%	3.10%	0.07%	-4.32%	0.15%
自基金合同生效起至今	-3.90%	0.24%	2.20%	0.08%	-6.10%	0.16%

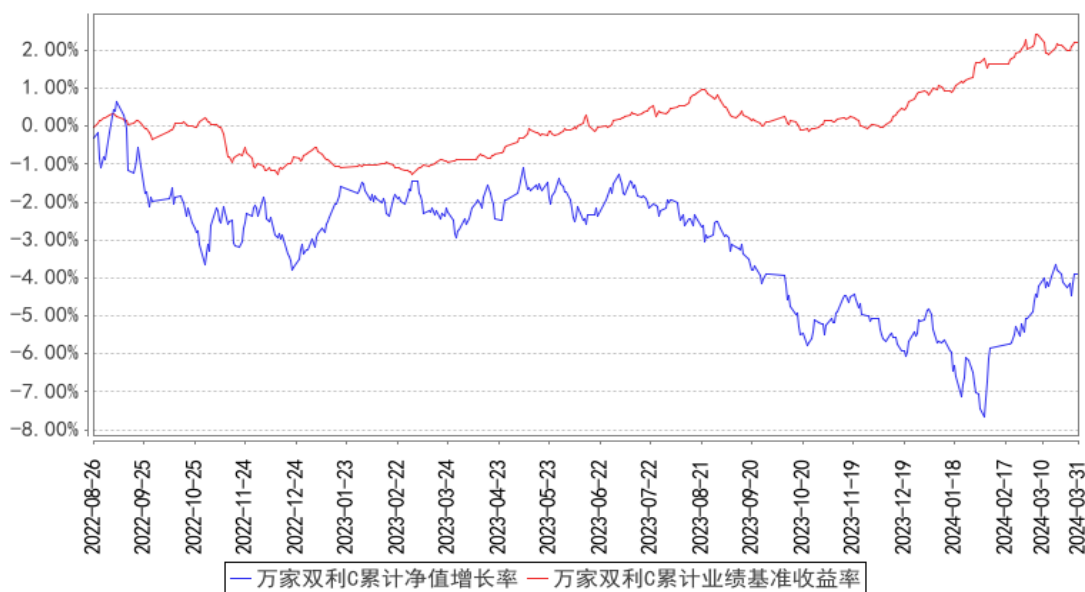
注：万家双利 C 上述“自基金合同生效起至今”实际为“自基金份额类别首次确认起至今”，下同。

### 3.2.2 自基金合同生效以来基金累计净值增长率变动及其与同期业绩比较基准收益率变动的比较

万家双利A累计净值增长率与同期业绩比较基准收益率的历史走势对比图



万家双利C累计净值增长率与同期业绩比较基准收益率的历史走势对比图



注：1、本基金于 2013 年 3 月 6 日成立，根据基金合同规定，基金合同生效后六个月内为建仓期。

建仓期结束时各项资产配置比例符合法律法规和基金合同要求。报告期末各项资产配置比例符合法律法规和基金合同要求。

2、本基金自 2022 年 8 月 25 日起增设 C 类份额，2022 年 8 月 26 日起确认有 C 类基金份额登记在册。

## §4 管理人报告

### 4.1 基金经理（或基金经理小组）简介

姓名	职务	任本基金的基金经理期限		证券从业年限	说明
		任职日期	离任日期		
周潜玮	债券投资部部门总监、固定收益部部门总监；万家双利债券型证券投资基金、万家悦兴 3 个月定期开放债券型发起式证券投资基金、万家民瑞祥和 6 个月持有期债券型证券投资基金、万家鑫安纯债债券型证券投资基金、万家鑫怡债券型证券投资基金、万家鑫悦纯债债券型证券投资基金、万家	2022 年 3 月 17 日	-	17.5 年	国籍：中国；学历：上海交通大学管理学硕士，2016 年 9 月入职万家基金管理有限公司，现任债券投资部总监、固定收益部总监、基金经理，历任固定收益部专户投资经理、固定收益部总监助理、基金经理。曾任上海银行股份有限公司金融市场部债券交易员、固定收益部副主管等职。

	鑫橙纯债债券型证券投资基金、万家鑫璟纯债债券型证券投资基金、万家鑫融纯债债券型证券投资基金的基金经理				
章恒	万家双利债券型证券投资基金、万家民丰回报一年持有期混合型证券投资基金、万家颐和灵活配置混合型证券投资基金、万家颐德一年持有期混合型证券投资基金、万家颐远均衡一年持有期混合型发起式证券投资基金的基金经理	2022 年 3 月 17 日	-	16.5 年	国籍：中国；学历：清华大学计算机科学与技术专业硕士，2019 年 1 月再次入职万家基金管理有限公司，现任权益投资部基金经理，同时兼任投资经理，历任投资研究部研究员、专户投资部投资经理。曾任东方基金管理股份有限公司投研部研究员，天弘基金管理有限公司投研部研究员，万家基金管理有限公司投资研究部研究员、基金经理，上海合象资产管理有限公司总经理兼投资总监等职。

注：1、此处的任职日期和离任日期均以公告为准。

2、证券从业的含义遵从行业协会的相关规定。

#### 4.1.1 期末兼任私募资产管理计划投资经理的基金经理同时管理的产品情况

姓名	产品类型	产品数量（只）	资产净值（元）	任职时间
章恒	公募基金	4	1,868,044,383.88	2020年05月14日
	私募资产管理计划	2	176,776,134.29	2024年01月30日
	其他组合	-	-	-
	合计	6	2,044,820,518.17	-

## 4.2 管理人对报告期内本基金运作合规守信情况的说明

本报告期内，本基金管理人严格遵守基金合同、《证券投资基金法》、《公开募集证券投资基金运作管理办法》等法律、法规和监管部门的相关规定，依照诚实信用、勤勉尽责、安全高效的原则管理和运用基金资产，在认真控制投资风险的基础上，为基金持有人谋取最大利益，没有损害基金持有人利益的行为。

## 4.3 公平交易专项说明

### 4.3.1 公平交易制度的执行情况

根据中国证监会颁布的《证券投资基金管理公司公平交易制度指导意见》，公司制定了《公平交易管理办法》和《异常交易监控及报告管理办法》等规章制度，涵盖了研究、授权、投资决策和交易执行等投资管理活动的各个环节，确保公平对待不同投资组合，防范导致不公平交易以及利益输送的异常交易发生。

公司制订了明确的投资授权制度，并建立了统一的投资管理平台，确保不同投资组合获得公平的投资决策机会。实行集中交易制度，对于交易所公开竞价交易，执行交易系统内的公平交易程序；对于债券一级市场申购、非公开发行股票申购等非集中竞价交易，原则上按照价格优先、比例分配的原则对交易结果进行分配；对于银行间交易，按照时间优先、价格优先的原则公平公正的进行询价并完成交易。为保证公平交易原则的实现，通过制度规范、流程审批、系统风控参数设置等进行事前控制，通过对投资交易系统的实时监控进行事中控制，通过对异常交易的监控和分析实现事后控制。

### 4.3.2 异常交易行为的专项说明

本报告期内未发现本基金有可能导致不公平交易和利益输送的异常交易。

本报告期内，本公司旗下所有投资组合参与的交易所公开竞价交易中，同日反向交易成交较少的单边交易量超过该证券当日成交量的 5% 的交易共有 4 次，均为量化投资组合因投资策略需要和其他组合发生的反向交易。

#### 4.4 报告期内基金的投资策略和运作分析

债券部分：

国内经济方面，2024 年一季度财政政策继续发力。一方面中央政府的基建投资力度加大，一方面地方政府因城施策进一步调整房地产政策，共同托起了整体经济的增长中枢。此外，受到海外库存周期共振因素影响，进出口数据超预期更强。货币政策方面，降准和下调 LPR 利率先后落地，也对国内经济起到一定促进作用。除了三月底以外，其余各关键时点，市场整体流动性较为均衡，非银机构的资金分层现象有一定程度的缓解。债券市场方面，受到机构配置需求和流动性宽松的双重因素影响，整体表现较强，十年期国债收益率突破了历史低位。海外方面，美国通胀数据见顶回落，美联储降息周期开启的预期较为明确，只是时点略有延后。受此影响，美债收益率震荡盘整。

本基金继续采用哑铃型的持仓结构，整体以极低信用风险的高等级信用债为底仓，长久期利率债做波段的思路进行操作。报告期内，受到债券曲线平坦化以及整体债券曲线中枢下行等因素影响，产品净值有一定幅度的上涨。

展望 2024 年二季度，债券市场在经历了一季度的走强之后，对于未来的潜在供给和流动性预期略有分歧。预计，市场还是要依靠经济基本面的逐月变化，最终选择出方向。

权益部分：

回顾 2023 年全年，年初大部分投资者都沉浸在疫情过后的乐观情绪中，随着 GPT3.5 的发布，更是为投资者打开了 AI 的联想空间，上证综指一度站上 3400 点，两市成交额最高时曾达到过 1.3 万亿。然而，随着经济同比数据逐渐回落到正常水平，投资者的亢奋情绪也逐渐衰减；进入四季度，受房地产市场影响，投资者情绪开始转为悲观。

进入 2024 年，受交易盘的影响，投资者悲观情绪进一步放大，市场出现快速下跌。春节前，上证综指最低跌至 2635 点。这个时期，受资金风格影响，中证 1000、中证 2000 指数成了重灾区；分行业来看，煤炭、银行等红利板块占相对优，而科技成长类板块跌幅较大。

但是，很快，在悲观情绪释放后，市场便开始了自发性反转。随着两会的召开，市场情绪进一步稳定。从整个一季度来看，尽管波动相当大，但是上证综指最终稳定在了 3000 点附近，是有正收益的；沪深 300 指数也录得正收益。

我们一直认为，万物皆有周期。房地产投资比重的下降、中国经济的结构优化，是终将发生的事情。而这个经济结构调整的过程，也必然不是一帆风顺的。尤其是对于广大居民而言，这意味着自身资产的巨大波动，年轻人或许会获得更便宜购房的机会，得以更轻松地在大城市一展抱负；但对于已经拥有房产的更多居民而言，数十年所形成的观念正在发生被变化，这令他们对全



社会资产的定价体系持怀疑态度，从而加大股市的波动。

但是，我们相信中国经济的发展远景，最近在深入学习半导体设备的过程中，也看到了最近 3、4 年间该行业发生的积极变化，这令我们非常振奋；同时 3 月，月之暗面凭借 Kimi 大模型成功融资超 10 亿美金，也令我看到了中国 AI 的成功之路。因此，我们相信中国目前只是处于一个短暂的困难期、调整期，这并没有妨碍中国的进步。行远路，始于足下；苦练内功，方能成就大业。

回顾一季度，我们继续维持了过去半年以来的组合结构：

**火电转型新能源：**随着煤炭价格的回落，火电部门在 2023 年 2-3 季度已经实现扭亏为盈。2024 年，随着煤炭价格的进一步回落，火电利润趋势性向好。整个一季度，火电板块凭借自身“业绩趋势向上、高分红比例”的特征，获得了越来越多投资者的关注，股价涨幅较大，为本基金带来了较为明显的正收益。我们相信火电板块业绩的可持续性，也认为行业估值还有较大的提升空间，因此预估会继续持有较长时间。

**军工：**受市场风格影响，军工板块在 1 月份大幅下跌，严重拖累了产品业绩。春节前后，军工随市场略有反弹。我们认为全球大的形势还是偏紧张的，3 月莫斯科遭遇恐怖袭击，以色列在加沙的军事行动还在继续。“面对世界之变、时代之变、历史之变——我们必须建成世界一流军队”，“2027 年实现建军一百年奋斗目标”。未来三年时间，我们认为是军工行业大发展的时期，而当前则是军工行业最佳的投资时点。

**光伏行业：**经历过去两年下跌，目前光伏行业整体预期非常低，估值普遍在 10 倍以内。本基金认为风物长宜放眼量，目前或许是配置光伏行业的较好时机。

展望二季度，我们会继续维持目前的组合结构，等待各行业基本面的花开落地。

#### 4.5 报告期内基金的业绩表现

截至本报告期末万家双利 A 的基金份额净值为 1.2171 元，本报告期基金份额净值增长率为 1.37%，同期业绩比较基准收益率为 1.25%；截至本报告期末万家双利 C 的基金份额净值为 1.2117 元，本报告期基金份额净值增长率为 1.28%，同期业绩比较基准收益率为 1.25%。

#### 4.6 报告期内基金持有人数或基金资产净值预警说明

本报告期内，本基金未出现连续二十个工作日基金份额持有人数量不满二百人或者基金资产净值低于五千万元情形。

## §5 投资组合报告

## 5.1 报告期末基金资产组合情况

序号	项目	金额（元）	占基金总资产的比例（%）
1	权益投资	83,289,716.44	18.50
	其中：股票	83,289,716.44	18.50
2	基金投资	-	-
3	固定收益投资	356,518,740.14	79.18
	其中：债券	356,518,740.14	79.18
	资产支持证券	-	-
4	贵金属投资	-	-
5	金融衍生品投资	-	-
6	买入返售金融资产	-	-
	其中：买断式回购的买入返售金融资产	-	-
7	银行存款和结算备付金合计	6,415,039.35	1.42
8	其他资产	4,044,688.52	0.90
9	合计	450,268,184.45	100.00

## 5.2 报告期末按行业分类的股票投资组合

## 5.2.1 报告期末按行业分类的境内股票投资组合

代码	行业类别	公允价值（元）	占基金资产净值比例（%）
A	农、林、牧、渔业	-	-
B	采矿业	-	-
C	制造业	42,422,844.80	10.03
D	电力、热力、燃气及水生产和供应业	40,866,871.64	9.66
E	建筑业	-	-
F	批发和零售业	-	-
G	交通运输、仓储和邮政业	-	-
H	住宿和餐饮业	-	-
I	信息传输、软件和信息技术服务业	-	-
J	金融业	-	-
K	房地产业	-	-
L	租赁和商务服务业	-	-
M	科学研究和技术服务业	-	-
N	水利、环境和公共设施管理业	-	-
O	居民服务、修理和其他服务业	-	-
P	教育	-	-
Q	卫生和社会工作	-	-
R	文化、体育和娱乐业	-	-
S	综合	-	-

合计	83,289,716.44	19.69
----	---------------	-------

### 5.2.2 报告期末按行业分类的港股通投资股票投资组合

本基金本报告期末未持有港股通投资股票投资组合。

### 5.3 期末按公允价值占基金资产净值比例大小排序的股票投资明细

#### 5.3.1 报告期末按公允价值占基金资产净值比例大小排序的前十名股票投资明细

序号	股票代码	股票名称	数量（股）	公允价值（元）	占基金资产净值比例（%）
1	600011	华能国际	858,400	8,051,792.00	1.90
2	600027	华电国际	1,114,600	7,657,302.00	1.81
3	600760	中航沈飞	188,980	6,876,982.20	1.63
4	601636	旗滨集团	761,800	5,622,084.00	1.33
5	600795	国电电力	1,078,500	5,446,425.00	1.29
6	600483	福能股份	510,490	5,375,459.70	1.27
7	600399	抚顺特钢	776,700	4,815,540.00	1.14
8	000543	皖能电力	533,900	4,442,048.00	1.05
9	300699	光威复材	135,833	4,129,323.20	0.98
10	600023	浙能电力	617,600	4,119,392.00	0.97

#### 5.4 报告期末按债券品种分类的债券投资组合

序号	债券品种	公允价值（元）	占基金资产净值比例（%）
1	国家债券	49,792,932.88	11.77
2	央行票据	-	-
3	金融债券	30,594,275.61	7.23
	其中：政策性金融债	-	-
4	企业债券	183,945,177.55	43.50
5	企业短期融资券	-	-
6	中期票据	92,186,354.10	21.80
7	可转债（可交换债）	-	-
8	同业存单	-	-
9	其他	-	-
10	合计	356,518,740.14	84.30

#### 5.5 报告期末按公允价值占基金资产净值比例大小排序的前五名债券投资明细

序号	债券代码	债券名称	数量（张）	公允价值（元）	占基金资产净值比例（%）
1	019678	22 国债 13	310,000	31,552,521.92	7.46
2	102100822	21 浦东开发 MTN002	300,000	31,016,567.21	7.33
3	149528	21 招路 01	300,000	30,719,837.26	7.26
4	115432	23 中交 K1	300,000	30,675,123.29	7.25
5	188639	国电投 10	300,000	30,526,652.06	7.22

## 5.6 报告期末按公允价值占基金资产净值比例大小排序的前十名资产支持证券投资 明细

本基金本报告期末未持有资产支持证券。

## 5.7 报告期末按公允价值占基金资产净值比例大小排序的前五名贵金属投资明细

本基金本报告期末未持有贵金属。

## 5.8 报告期末按公允价值占基金资产净值比例大小排序的前五名权证投资明细

本基金本报告期末未持有权证。

## 5.9 报告期末本基金投资的国债期货交易情况说明

### 5.9.1 本期国债期货投资政策

本基金本报告期内未投资国债期货。

### 5.9.2 报告期末本基金投资的国债期货持仓和损益明细

本基金本报告期末未持有国债期货。

### 5.9.3 本期国债期货投资评价

本基金本报告期内未投资国债期货。

## 5.10 投资组合报告附注

### 5.10.1 本基金投资的前十名证券的发行主体本期是否出现被监管部门立案调查，或在报告编制日前一年内受到公开谴责、处罚的情形

本报告期内，本基金投资的前十名证券的发行主体不存在被监管部门立案调查的，在报告编制日前一年内也不存在受到公开谴责、处罚的情况。

### 5.10.2 基金投资的前十名股票是否超出基金合同规定的备选股票库

本基金投资的前十名股票中，不存在投资于超出基金合同规定备选股票库之外的股票。

### 5.10.3 其他资产构成

序号	名称	金额（元）
1	存出保证金	47,910.14
2	应收证券清算款	3,995,850.89
3	应收股利	-
4	应收利息	-
5	应收申购款	927.49

6	其他应收款	-
7	其他	-
8	合计	4,044,688.52

#### 5.10.4 报告期末持有的处于转股期的可转换债券明细

本基金本报告期末未持有处于转股期的可转换债券。

#### 5.10.5 报告期末前十名股票中存在流通受限情况的说明

本基金本报告期末前十名股票中不存在流通受限情况。

#### 5.10.6 投资组合报告附注的其他文字描述部分

本基金由于四舍五入的原因，分项之和与合计项之间可能存在尾差。

### §6 开放式基金份额变动

单位：份

项目	万家双利 A	万家双利 C
报告期期初基金份额总额	490,316,876.00	11,751,403.86
报告期期间基金总申购份额	266,214.92	92,502.81
减：报告期期间基金总赎回份额	150,776,282.22	4,146,084.09
报告期期间基金拆分变动份额（份额减少以“-”填列）	-	-
报告期期末基金份额总额	339,806,808.70	7,697,822.58

### §7 基金管理人运用固有资金投资本基金情况

#### 7.1 基金管理人持有本基金份额变动情况

报告期内基金管理人未发生运用固有资金申赎及买卖本基金的情况。

#### 7.2 基金管理人运用固有资金投资本基金交易明细

报告期内基金管理人未发生运用固有资金申赎及买卖本基金的情况。

### §8 影响投资者决策的其他重要信息

#### 8.1 报告期内单一投资者持有基金份额比例达到或超过 20%的情况

投资者类别	报告期内持有基金份额变化情况				报告期末持有基金情况		
	序号	持有基金份额比例达到或者超过 20% 的时间区间	期初份额	申购份额	赎回份额	持有份额	份额占比(%)
机	1	20240306-20240331	80,572,878.90	-	-	80,572,878.90	23.19

构						
产品特有风险						
<p>报告期内本基金出现了单一投资者份额占比达到或超过 20%的情况。</p> <p>未来本基金如果出现巨额赎回甚至集中赎回，基金管理人可能无法及时变现基金资产，可能对基金份额净值产生一定的影响；极端情况下可能引发基金的流动性风险，发生暂停赎回或延缓支付赎回款项；若个别投资者巨额赎回后本基金出现连续六十个工作日基金资产净值低于 5000 万元，还可能面临转换运作方式、与其他基金合并或者终止基金合同等情形。</p>						

## §9 备查文件目录

### 9.1 备查文件目录

- 1、中国证监会批准本基金发行及募集的文件。
- 2、《万家双利债券型证券投资基金基金合同》。
- 3、《万家双利债券型证券投资基金托管协议》。
- 4、万家双利债券型证券投资基金 2024 年第 1 季度报告原文。
- 5、万家基金管理有限公司批准成立文件、营业执照、公司章程。
- 6、万家基金管理有限公司董事会决议。
- 7、本报告期内在中国证监会指定媒介公开披露的基金净值、更新招募说明书及其他临时公告。

### 9.2 存放地点

基金管理人和基金托管人的住所，并登载于基金管理人网站：[www.wjasset.com](http://www.wjasset.com)。

### 9.3 查阅方式

投资者可在营业时间至基金管理人办公场所免费查阅或登录基金管理人网站查阅。

万家基金管理有限公司

2024 年 4 月 19 日