

华富健康文娱灵活配置混合型证券投资基金  
2024 年第 1 季度报告

2024 年 3 月 31 日

基金管理人：华富基金管理有限公司

基金托管人：上海浦东发展银行股份有限公司

报告送出日期：2024 年 4 月 20 日

## 重要提示

基金管理人的董事会及董事保证本报告所载资料不存在虚假记载、误导性陈述或重大遗漏，并对其内容的真实性、准确性和完整性承担个别及连带责任。

基金托管人上海浦东发展银行股份有限公司根据本基金合同规定，于 2024 年 04 月 19 日复核了本报告中的财务指标、净值表现和投资组合报告等内容，保证复核内容不存在虚假记载、误导性陈述或者重大遗漏。

基金管理人承诺以诚实信用、勤勉尽责的原则管理和运用基金资产，但不保证基金一定盈利。

基金的过往业绩并不代表其未来表现。投资有风险，投资者在作出投资决策前应仔细阅读本基金的招募说明书。

本报告中财务资料未经审计。

本报告期自 2024 年 01 月 01 日起至 2024 年 03 月 31 日止。

## § 2 基金产品概况

基金简称	华富健康文娱灵活配置混合	
基金主代码	001563	
基金运作方式	契约型开放式	
基金合同生效日	2015 年 8 月 4 日	
报告期末基金份额总额	413,867,512.64 份	
投资目标	本基金通过深入研究并积极投资于健康文娱主题相关的优质上市公司，精选个股，分享其发展和成长的机会，力求超额收益与长期资本增值。	
投资策略	本基金通过定量与定性相结合的方法分析宏观经济、证券市场以及健康文娱相关行业的发展趋势，评估市场的系统性风险和各类资产的预期收益与风险，据此合理制定和调整股票、债券等各类资产的比例，在保持总体风险水平相对稳定的基础上，力争投资组合的稳定增值。此外，本基金将持续地进行定期与不定期的资产配置风险监控，适时地做出相应的调整。	
业绩比较基准	沪深 300 指数收益率×50%+上证国债指数收益率×50%	
风险收益特征	本基金为混合型基金，其预期收益及预期风险水平高于债券型基金和货币市场基金，但低于股票型基金，属于中等风险水平的投资品种。	
基金管理人	华富基金管理有限公司	
基金托管人	上海浦东发展银行股份有限公司	
下属分级基金的基金简称	华富健康文娱灵活配置混合 A	华富健康文娱灵活配置混合 C
下属分级基金的交易代码	001563	019200
报告期末下属分级基金的份	273,430,034.65 份	140,437,477.99 份

额总额		
-----	--	--

### § 3 主要财务指标和基金净值表现

#### 3.1 主要财务指标

单位：人民币元

主要 财务 指标	报告 期 (20 24 年 1 月 1 日- 2024 年 3 月 31 日)	
	华富 健康 文娱 灵活 配置 混合 A	华富 健康 文娱 灵活 配置 混合 C
1. 本 期已 实现 收益	- 24,156,222.39	- 24,156,222.39
2. 本 期利 润	- 10,574.34	- 10,574.34

	45.23	
	.7.1	
	0.0	
3. 加权平均基金份额本期利润	0.04151687	
4. 期末基金资产净值	28143,521,172,2,00554.2.9692	
5. 期末基金份额净值	1.103035837	

注：1、本期已实现收益指基金本期利息收入、投资收益、其他收入（不含公允价值变动收益）扣除相关费用后的余额，本期利润为本期已实现收益加上本期公允价值变动收益。

2、所述基金业绩指标不包括持有人认购或交易基金的各项费用，计入费用后实际收益水平要低于所列数字。

### 3.2 基金净值表现

#### 3.2.1 基金份额净值增长率及其与同期业绩比较基准收益率的比较

华富健康文娱灵活配置混合 A

阶段	净值增长率①	净值增长率 标准差②	业绩比较基 准收益率③	业绩比较基 准收益率标 准差④	①—③	②—④
过去三个月	-7.00%	2.35%	2.61%	0.51%	-9.61%	1.84%
过去六个月	-0.77%	2.05%	-0.61%	0.45%	-0.16%	1.60%
过去一年	-8.01%	1.79%	-3.97%	0.44%	-4.04%	1.35%
过去三年	-26.17%	1.75%	-9.93%	0.53%	-16.24%	1.22%

过去五年	14.64%	1.68%	7.93%	0.59%	6.71%	1.09%
自基金合同生效起至今	18.43%	1.61%	18.67%	0.64%	-0.24%	0.97%

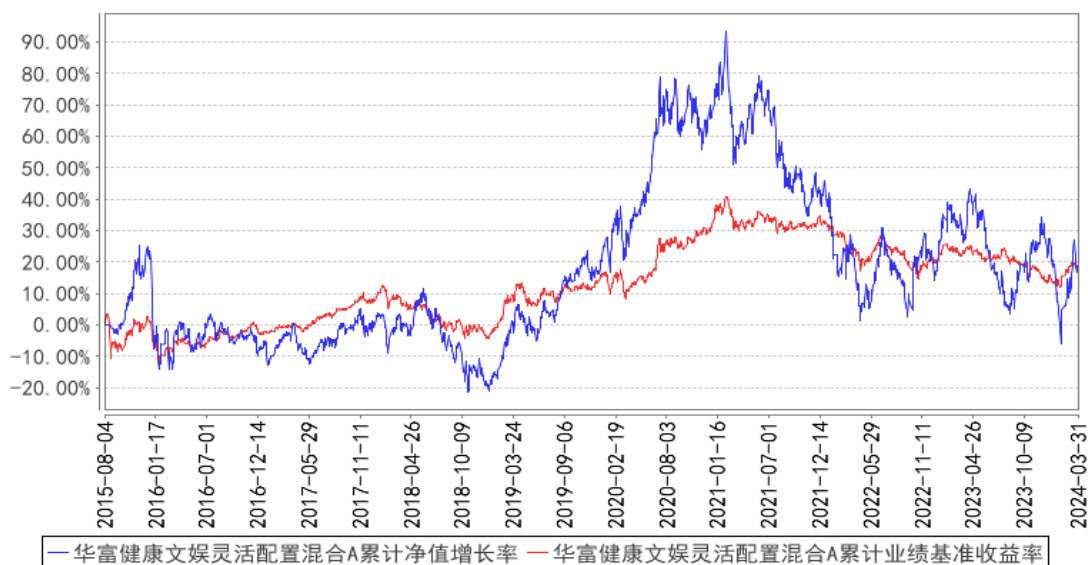
华富健康文娱灵活配置混合 C

阶段	净值增长率①	净值增长率 标准差②	业绩比较基 准收益率③	业绩比较基 准收益率标 准差④	①—③	②—④
过去三个月	-7.10%	2.36%	2.61%	0.51%	-9.71%	1.85%
过去六个月	-0.96%	2.05%	-0.61%	0.45%	-0.35%	1.60%
自基金合同生效起至今	7.01%	1.98%	-1.59%	0.44%	8.60%	1.54%

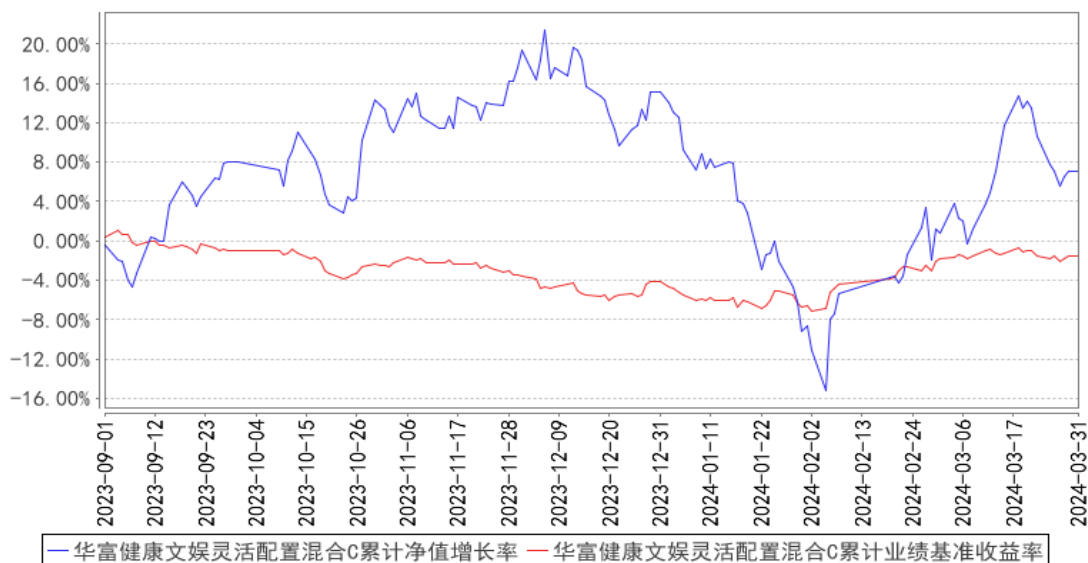
注：本基金业绩比较基准收益率=沪深 300 指数收益率×50%+上证国债指数收益率×50%。

### 3.2.2 自基金合同生效以来基金累计净值增长率变动及其与同期业绩比较基准收益率变动的比较

华富健康文娱灵活配置混合A累计净值增长率与同期业绩比较基准收益率的历史走势对比图



华富健康文娱灵活配置混合C累计净值增长率与同期业绩比较基准收益率的历史走势对比图



注：1、本基金建仓期为 2015 年 8 月 4 日到 2016 年 2 月 4 日。建仓期结束时各项资产配置比例符合合同约定。本报告期内，本基金严格执行了《华富健康文娱灵活配置混合型证券投资基金基金合同》的相关规定。

2、本基金于 2023 年 9 月 1 日起新增 C 类份额，本基金 C 类份额报告期间的起始日为 2023 年 9 月 1 日。

## § 4 管理人报告

### 4.1 基金经理（或基金经理小组）简介

姓名	职务	任本基金的基金经理期限		证券从业年限	说明
		任职日期	离任日期		
廖庆阳	本基金基金经理	2021 年 11 月 10 日	-	十一年	复旦大学经济学硕士，硕士研究生学历。历任中泰证券股份有限公司投资顾问、海通证券股份有限公司分析师、天风证券股份有限公司高级分析师、凯盛融英（科技）股份有限公司医药行业负责人。2020 年 9 月加入华富基金管理有限公司，曾任研究发展部基金经理助理、研究发展部总监助理，自 2021 年 11 月 10 日起任华富健康文娱灵活配置混合型证券投资基金基金经理，具有基金从业资格。

注：1、上述任职日期为根据公司决定确定的聘任日期，离任日期为根据公司决定确定的解聘日期；首任基金经理任职日期为基金合同生效日。

2、证券从业的含义遵从中国证监会《证券投资基金经营机构董事、监事、高级管理人员及从业人员监督管理办法》的相关规定。

#### 4.2 管理人对报告期内本基金运作合规守信情况的说明

本报告期内，本基金管理人认真遵循《中华人民共和国证券投资基金法》及相关法律法规，对本基金的管理始终按照基金合同、招募说明书的要求和公司制度的规定进行。本基金的交易行为合法合规，未发现异常情况；相关信息披露真实、完整、准确、及时；基金各种账户类、申购赎回、注册登记业务均按规定的程序进行，未出现重大违法违规或违反基金合同的行为。

#### 4.3 公平交易专项说明

##### 4.3.1 公平交易制度的执行情况

本基金管理人根据中国证监会《证券投资基金管理公司公平交易制度指导意见》等相关法规要求，结合实际情况，制定了《华富基金管理有限公司公平交易管理制度》，对证券的一级市场申购、二级市场交易相关的研究分析、投资决策、授权、交易执行、业绩评估等投资管理环节全部纳入公平交易管理中，实行事前控制、事中监控、事后分析反馈的流程化管理。在制度和流程上确保各组合享有同等信息知情权、均等交易机会，并保持各组合的独立投资决策权。

本报告期内，公司公平交易制度总体执行情况良好。

##### 4.3.2 异常交易行为的专项说明

本报告期内未发现本基金存在异常交易行为。本基金报告期内不存在参与的交易所公开竞价同日反向交易成交较少的单边交易量超过该证券当日成交量的 5% 的情形。

#### 4.4 报告期内基金的投资策略和运作分析

回顾 2024 年第一季度，医药指数内部跟随市场节奏，呈现较为明显的风格化特征。2 月中旬前跟随指数回调，但结构分化较为明显，医药低估值、类红利资产如部分国企、品牌中药、低估值中药、仿制药、药店、器械的表现相对较为强势，3 月以来整体呈现震荡格局；而以创新药以及部分医疗器械为代表的医药成长板块在经历了一个半月的调整后在 2 月中旬迎来较大幅度反弹。本产品在一季度主要配置创新药及医疗 AI 等相关方向，春节前回撤较大，2 月下旬以来反弹较为明显。

展望 2024 年第二季度，我们认为当前国内和美国宏观数据表现仍较为强劲，外部宏观环境不稳定以及中美制造业复苏使得以石油、金属为代表得大宗商品价格趋势性上涨，美联储何时进入降息周期缺乏确定性。医药板块内部反腐常态化持续进行，预计下半年可能有望在低基数下出

现拐点；而创新药板块随着国内鼓励政策的推出、管线的积极推进以及创新药出海的持续落地，或有持续利好催化，我们认为二季度创新药板块有望延续一季度后半段震荡向上的行情，真正具有高临床价值的创新药产品将迎来新一轮投资机会。不仅创新药，接下来我们将持续挖掘无论是业绩层面还是重磅产品层面未来半年内有积极变化的板块和个股，这些都将是我们的重点关注和配置的方向。

长期维度来看，我们仍然着重配置于以下方向：受益于国产替代、技术创新以及提升患者生存质量的创新药、创新医疗器械和设备；受益于处方外流的药品零售和流通；受益于消费复苏的医疗服务和消费医疗；受益于工程师红利、承接全球需求的医药制造和研发服务；受益于政策支持和消费升级的传统中药和院内中药，以及受益于工程师红利、国产替代大潮的生命科学上游产业链；同时未来我们会继续跟踪新兴医疗技术、AI+医疗与新药研发、医疗大数据、细胞与基因治疗、合成生物学、脑机接口等技术进步孕育的新的投资机会。

#### 4.5 报告期内基金的业绩表现

截止本期末，华富健康文娱灵活配置混合 A 份额净值为 1.0358 元，累计份额净值为 1.1958 元。报告期，华富健康文娱灵活配置混合 A 份额净值增长率为-7.00%，同期业绩比较基准收益率为 2.61%。截止本期末，华富健康文娱灵活配置混合 C 份额净值为 1.0337 元，累计份额净值为 1.0337 元。报告期，华富健康文娱灵活配置混合 C 份额净值增长率为-7.10%，同期业绩比较基准收益率为 2.61%。

#### 4.6 报告期内基金持有人数或基金资产净值预警说明

本报告期内，本基金不存在连续二十个工作日出现基金份额持有人数量不满二百人或基金资产净值低于五千万元的情形。

## § 5 投资组合报告

### 5.1 报告期末基金资产组合情况

序号	项目	金额（元）	占基金总资产的比例（%）
1	权益投资	394,511,189.12	89.98
	其中：股票	394,511,189.12	89.98
2	基金投资	-	-
3	固定收益投资	-	-
	其中：债券	-	-
	资产支持证券	-	-
4	贵金属投资	-	-



5	金融衍生品投资	-	-
6	买入返售金融资产	-	-
	其中：买断式回购的买入返售金融资产	-	-
7	银行存款和结算备付金合计	42,926,214.97	9.79
8	其他资产	1,007,638.13	0.23
9	合计	438,445,042.22	100.00

## 5.2 报告期末按行业分类的股票投资组合

### 5.2.1 报告期末按行业分类的境内股票投资组合

代码	行业类别	公允价值（元）	占基金资产净值比例（%）
A	农、林、牧、渔业	-	-
B	采矿业	-	-
C	制造业	381,485,539.12	89.05
D	电力、热力、燃气及水生产和供应业	-	-
E	建筑业	222,000.00	0.05
F	批发和零售业	8,514,000.00	1.99
G	交通运输、仓储和邮政业	-	-
H	住宿和餐饮业	-	-
I	信息传输、软件和信息技术服务业	-	-
J	金融业	-	-
K	房地产业	-	-
L	租赁和商务服务业	-	-
M	科学研究和技术服务业	4,289,650.00	1.00
N	水利、环境和公共设施管理业	-	-
O	居民服务、修理和其他服务业	-	-
P	教育	-	-
Q	卫生和社会工作	-	-
R	文化、体育和娱乐业	-	-
S	综合	-	-
	合计	394,511,189.12	92.09

### 5.2.2 报告期末按行业分类的港股通投资股票投资组合

注：本基金本报告期末未持有港股通投资股票。

## 5.3 期末按公允价值占基金资产净值比例大小排序的股票投资明细

### 5.3.1 报告期末按公允价值占基金资产净值比例大小排序的前十名股票投资明细

序号	股票代码	股票名称	数量（股）	公允价值（元）	占基金资产净值比例（%）
1	688062	迈威生物	1,200,000	42,024,000.00	9.81
2	300765	新诺威	850,000	31,450,000.00	7.34
3	300049	福瑞股份	620,000	30,454,400.00	7.11
4	688578	艾力斯	500,000	23,235,000.00	5.42
5	688177	百奥泰	600,000	21,480,000.00	5.01
6	688117	圣诺生物	660,000	19,338,000.00	4.51
7	688076	诺泰生物	360,000	19,029,600.00	4.44
8	300573	兴齐眼药	85,000	18,190,000.00	4.25
9	688329	艾隆科技	800,000	16,800,000.00	3.92
10	002755	奥赛康	1,350,000	14,269,500.00	3.33

#### 5.4 报告期末按债券品种分类的债券投资组合

注：本基金本报告期末未持有债券。

#### 5.5 报告期末按公允价值占基金资产净值比例大小排序的前五名债券投资明细

注：本基金本报告期末未持有债券。

#### 5.6 报告期末按公允价值占基金资产净值比例大小排序的前十名资产支持证券投资明细

注：本基金本报告期末未持有资产支持证券。

#### 5.7 报告期末按公允价值占基金资产净值比例大小排序的前五名贵金属投资明细

注：本基金本报告期末未持有贵金属。

#### 5.8 报告期末按公允价值占基金资产净值比例大小排序的前五名权证投资明细

注：本基金本报告期末未持有权证。

#### 5.9 报告期末本基金投资的股指期货交易情况说明

##### 5.9.1 报告期末本基金投资的股指期货持仓和损益明细

注：本基金本报告期末未持有股指期货。

##### 5.9.2 本基金投资股指期货的投资政策

无。

#### 5.10 报告期末本基金投资的国债期货交易情况说明

##### 5.10.1 本期国债期货投资政策

无。

### 5.10.2 报告期末本基金投资的国债期货持仓和损益明细

注：本基金本报告期末未持有国债期货。

### 5.10.3 本期国债期货投资评价

无。

## 5.11 投资组合报告附注

### 5.11.1 本基金投资的前十名证券的发行主体本期是否出现被监管部门立案调查，或在报告编制日前一年内受到公开谴责、处罚的情形

本基金投资的前十名证券的发行主体中，迈威(上海)生物科技股份有限公司、江苏诺泰澳赛诺生物制药股份有限公司曾出现在报告编制日前一年内受到监管部门公开谴责、处罚的情况。本基金对上述主体发行的相关证券的投资决策程序符合相关法律法规及基金合同的要求。

除上述主体外，基金管理人未发现本基金投资的前十名证券的发行主体出现本报告期内被监管部门立案调查，或在报告编制日前一年内受到公开谴责、处罚的情形。

### 5.11.2 基金投资的前十名股票是否超出基金合同规定的备选股票库

基金投资的前十名股票中，没有投资于超出基金合同规定备选股票库之外的股票。

### 5.11.3 其他资产构成

序号	名称	金额（元）
1	存出保证金	159,240.79
2	应收证券清算款	-
3	应收股利	-
4	应收利息	-
5	应收申购款	848,397.34
6	其他应收款	-
7	其他	-
8	合计	1,007,638.13

### 5.11.4 报告期末持有的处于转股期的可转换债券明细

注：本基金本报告期末未持有处于转股期的可转换债券。

### 5.11.5 报告期末前十名股票中存在流通受限情况的说明

注：本基金本报告期末前十名股票中不存在流通受限的情况。

### 5.11.6 投资组合报告附注的其他文字描述部分

由于计算中四舍五入的原因，本报告分项之和与合计项之间可能存在尾差。

## § 6 开放式基金份额变动

单位：份

项目	华富健康文娱灵活配置混合 A	华富健康文娱灵活配置混合 C
报告期期初基金份额总额	221,365,136.89	178,339,242.70
报告期期间基金总申购份额	139,482,818.47	70,464,831.77
减：报告期期间基金总赎回份额	87,417,920.71	108,366,596.48
报告期期间基金拆分变动份额（份额减少以“-”填列）	-	-
报告期期末基金份额总额	273,430,034.65	140,437,477.99

## § 7 基金管理人运用固有资金投资本基金情况

### 7.1 基金管理人持有本基金份额变动情况

注：本报告期内本基金管理人没有申购、赎回或者买卖本基金份额的情况。

### 7.2 基金管理人运用固有资金投资本基金交易明细

注：本报告期内本基金管理人没有运用固有资金投资本基金。

## § 8 影响投资者决策的其他重要信息

### 8.1 报告期内单一投资者持有基金份额比例达到或超过 20%的情况

投资者类别	报告期内持有基金份额变化情况				报告期末持有基金情况		
	序号	持有基金份额比例达到或者超过	期初份额	申购份额	赎回份额	持有份额	份额占比（%）

		过 20% 的 时 间 区 间					
机构	-	-	-	-	-	-	-
个人	-	-	-	-	-	-	-
-	-	-	-	-	-	-	-
产品特有风险							
无							

注：本基金本报告期内无单一投资者持有基金份额比例达到或超过 20%的情况。

## 8.2 影响投资者决策的其他重要信息

无

## § 9 备查文件目录

### 9.1 备查文件目录

- 1、华富健康文娱灵活配置混合型证券投资基金基金合同
- 2、华富健康文娱灵活配置混合型证券投资基金托管协议
- 3、华富健康文娱灵活配置混合型证券投资基金招募说明书
- 4、报告期内华富健康文娱灵活配置混合型证券投资基金在指定媒介上披露的各项公告

### 9.2 存放地点

基金管理人、基金托管人处

### 9.3 查阅方式

投资者可于本基金管理人办公时间预约查阅, 相关公开披露信息也可以登录基金管理人网站查阅。

华富基金管理有限公司

2024 年 4 月 20 日