

华泰柏瑞中证港股通高股息投资交易型开  
放式指数证券投资基金（QDII）  
2024 年第 1 季度报告

2024 年 3 月 31 日

基金管理人：华泰柏瑞基金管理有限公司

基金托管人：交通银行股份有限公司

报告送出日期：2024 年 4 月 22 日

## § 1 重要提示

基金管理人的董事会及董事保证本报告所载资料不存在虚假记载、误导性陈述或重大遗漏，并对其内容的真实性、准确性和完整性承担个别及连带责任。

基金托管人交通银行股份有限公司根据本基金合同规定，于 2024 年 04 月 19 日复核了本报告中的财务指标、净值表现和投资组合报告等内容，保证复核内容不存在虚假记载、误导性陈述或者重大遗漏。

基金管理人承诺以诚实信用、勤勉尽责的原则管理和运用基金资产，但不保证基金一定盈利。

基金的过往业绩并不代表其未来表现。投资有风险，投资者在作出投资决策前应仔细阅读本基金的招募说明书。

本报告中的财务资料未经审计。

本报告期自 2024 年 1 月 1 日起至 2024 年 3 月 31 日止。

## § 2 基金产品概况

基金简称	港股红利
场内简称	港股红利（扩位证券简称：港股通红利 ETF）
基金主代码	513530
基金运作方式	交易型开放式
基金合同生效日	2022 年 4 月 8 日
报告期末基金份额总额	233,438,710.00 份
投资目标	紧密跟踪标的指数表现，追求跟踪偏离度和跟踪误差的最小化。本基金力争将日均跟踪偏离度控制在 0.35% 以内，年化跟踪误差控制在 4% 以内。
投资策略	<p>1、股票的投资策略</p> <p>本基金主要采取完全复制法，即完全按照标的指数的成份股组成及其权重构建基金股票投资组合，并根据标的指数成份股及其权重的变动进行相应调整；当标的指数进行定期调整、指数样本空间或者编制规则变更时，本基金将根据标的指数的编制规则及调整公告，及时进行投资组合的优化调整，尽量降低跟踪误差，力争将日均跟踪偏离度控制在 0.35% 以内，年化跟踪误差控制在 4% 以内。</p> <p>但在因特殊情况（如流动性不足）导致无法获得足够数量的股票时，基金管理人将运用其他合理的投资方法构建本基金的实际投资组合，追求尽可能贴近目标指数的表现。</p> <p>特殊情况包括但不限于以下情形：（1）法律法规的限制；（2）标的指数成份股流动性严重不足；（3）标的指</p>

数的成份股票长期停牌；（4）其他合理原因导致本基金管理人对标指数的跟踪构成严重制约等。

在投资香港市场时，本基金可通过合格境内机构投资者（QDII）境外投资额度或内地与香港股票市场交易互联互通机制进行投资。

## 2、债券的投资策略

本基金管理人将基于对国内外宏观经济形势的深入分析、国内财政政策与货币市场政策等因素对债券的影响，进行合理的利率预期，判断市场的基本走势，构建债券投资组合，以保证基金资产流动性，并降低组合跟踪误差。

其中可转换债券和可交换债券，结合了权益类证券与固定收益类证券的特性，具有下行风险有限同时可分享基础股票价格上涨的特点。本基金将评估其内在投资价值，结合对可转换债券、可交换债券市场上的溢价率及其变动趋势、行业资金的配置以及基础股票基本面的综合分析，最终确定其投资权重及具体品种。

## 3、股指期货的投资策略

本基金投资股指期货时，将严格根据风险管理的原则，以套期保值为目的，对冲系统性风险和某些特殊情况下的流动性风险等。股指期货的投资主要采用流动性好、交易活跃的合约，通过多头或空头套期保值等策略进行套期保值操作，力争利用股指期货的杠杆作用，降低股票仓位频繁调整的交易成本和跟踪误差，达到有效跟踪标的指数的目的。

## 4、资产支持证券的投资策略

资产支持证券为本基金的辅助性投资工具，本基金将采用久期配置策略与期限结构配置策略，结合定量分析和定性分析的方法，综合分析资产支持证券的利率风险、提前偿付风险、流动性风险、税收溢价等因素，选择具有较高投资价值的资产支持证券进行配置。

## 5、融资及转融通证券出借业务

本基金还可以参与融资及转融通证券出借业务。本基金参与融资业务，将综合考虑融资成本、保证金比例、冲抵保证金证券折算率、信用资质等条件，选择合适的交易对手方。同时，在保障基金投资组合充足流动性以及有效控制融资杠杆风险的前提下，确定融资比例。

本基金参与转融通证券出借业务，将综合分析市场情况、投资者结构、基金历史申赎情况、出借证券流动性情况等条件，合理确定转融通证券出借的范围、期限和比例。

## 6、存托凭证投资策略

本基金在综合考虑预期收益、风险、流动性等因素的基础上，根据审慎原则合理参与存托凭证的投资，以更好

	地跟踪标的指数，追求跟踪偏离度和跟踪误差的最小化。
业绩比较基准	业绩比较基准为中证港股通高股息投资指数收益率。
风险收益特征	<p>本基金属于股票型基金中的指数型基金，采用完全复制的被动式投资策略，具有与标的指数以及标的指数所代表的股票市场相似的风险收益特征：一方面，相对于混合型基金、债券型基金与货币市场基金而言，其风险和收益较高；另一方面，相对于采用抽样复制的指数型基金而言，其风险和收益特征将更能与标的指数保持基本一致。</p> <p>本基金主要投资于香港证券市场中具有良好流动性的金融工具。除需承担与境内证券投资基金类似的市场波动风险等一般投资风险，还需承担汇率风险以及香港市场风险等境外证券市场投资所面临的特别投资风险。</p>
基金管理人	华泰柏瑞基金管理有限公司
基金托管人	交通银行股份有限公司
境外资产托管人	英文名称：HSBC Bank (China) Company Ltd.
	中文名称：香港上海汇丰银行有限公司

### § 3 主要财务指标和基金净值表现

#### 3.1 主要财务指标

单位：人民币元

主要财务指标	报告期（2024 年 1 月 1 日-2024 年 3 月 31 日）
1. 本期已实现收益	-2,010,293.75
2. 本期利润	301,199.62
3. 加权平均基金份额本期利润	0.0016
4. 期末基金资产净值	259,829,851.79
5. 期末基金份额净值	1.1131

注：1、上述基金业绩指标不包括持有人认购或交易基金的各项费用，计入费用后实际收益水平要低于所列数字。

2、本期已实现收益指基金本期利息收入、投资收益、其他收入（不含公允价值变动收益）扣除相关费用后的余额，本期利润为本期已实现收益加上本期公允价值变动收益。

#### 3.2 基金净值表现

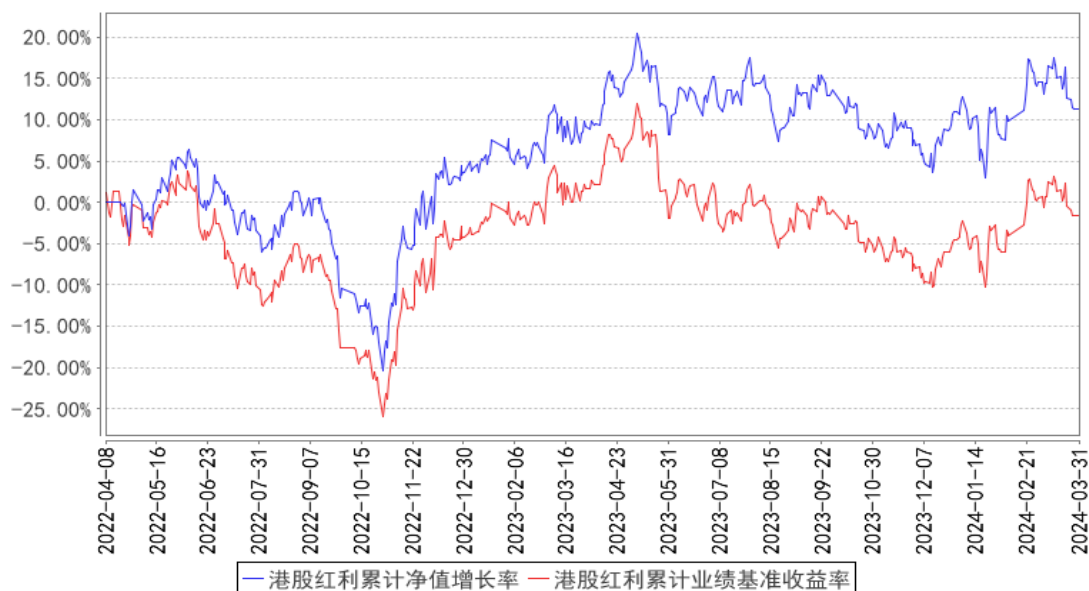
##### 3.2.1 基金份额净值增长率及其与同期业绩比较基准收益率的比较

阶段	净值增长率 ①	净值增长率 标准差②	业绩比较基 准收益率③	业绩比较基 准收益率标	①—③	②—④
----	------------	---------------	----------------	----------------	-----	-----

				准差④		
过去三个月	0.29%	1.38%	3.01%	1.35%	-2.72%	0.03%
过去六个月	-2.02%	1.19%	-0.63%	1.16%	-1.39%	0.03%
过去一年	1.99%	1.12%	-3.27%	1.15%	5.26%	-0.03%
自基金合同 生效起至今	11.31%	1.30%	-1.59%	1.31%	12.90%	-0.01%

### 3.2.2 自基金合同生效以来基金累计净值增长率变动及其与同期业绩比较基准收益率变动的比较

港股红利累计净值增长率与同期业绩比较基准收益率的历史走势对比图



注：1、图示日期为 2022 年 4 月 8 日至 2024 年 03 月 31 日。

## § 4 管理人报告

### 4.1 基金经理（或基金经理小组）简介

姓名	职务	任本基金的基金经理期限		证券从业年限	说明
		任职日期	离任日期		
何琦	本基金的基金经理	2022 年 4 月 8 日	-	15 年	上海交通大学经济学学士。曾任汇丰银行证券服务部证券结算师，2008 年 11 月加入华泰柏瑞基金管理有限公司，曾任交易部高级交易员，海外投资部基金经理助理。2017 年 7 月起任华泰柏瑞新经济沪港深灵活配置混合型证券投资基金的基金经理。2019 年 8 月起任华泰柏瑞亚洲领导企业混合型证券投资基金的

				<p>基金经理。2020 年 12 月起任华泰柏瑞中证港股通 50 交易型开放式指数证券投资基金的基金经理。2021 年 1 月起任华泰柏瑞中证沪港深互联网交易型开放式指数证券投资基金的基金经理。2021 年 5 月起任华泰柏瑞港股通时代机遇混合型证券投资基金和华泰柏瑞南方东英恒生科技指数交易型开放式指数证券投资基金（QDII）的基金经理。2021 年 9 月起任华泰柏瑞中证港股通 50 交易型开放式指数证券投资基金发起式联接基金的基金经理。2022 年 1 月起任华泰柏瑞中证港股通科技交易型开放式指数证券投资基金的基金经理。2022 年 4 月起任华泰柏瑞中证港股通高股息投资交易型开放式指数证券投资基金（QDII）的基金经理。2022 年 12 月起任华泰柏瑞中证香港 300 金融服务交易型开放式指数证券投资基金（QDII）的基金经理。</p>
李茜	本基金的基金经理	2022 年 4 月 8 日	-	<p>8 年</p> <p>曾任职于上海市虹口区金融服务局。2015 年 3 月加入华泰柏瑞基金管理有限公司，历任指数投资部助理研究员、研究员。2019 年 11 月至 2022 年 12 月任上证中小盘交易型开放式指数证券投资基金、华泰柏瑞上证中小盘交易型开放式指数证券投资基金联接基金的基金经理。2019 年 11 月起任上证红利交易型开放式指数证券投资基金的基金经理。2020 年 12 月起任华泰柏瑞中证光伏产业交易型开放式指数证券投资基金、华泰柏瑞中证港股通 50 交易型开放式指数证券投资基金的基金经理。2021 年 1 月起任华泰柏瑞中证沪港深互联网交易型开放式指数证券投资基金的基金经理。2021 年 2 月起任华泰柏瑞中证智能汽车主题交易型开放式指数证券投资基金、华泰柏瑞中证动漫游戏交易型开放式指数证券投资基金、华泰柏瑞中证稀土产业交易型开放式指数证券投资基金的基金经理。2021 年 3 月起任华泰柏瑞中证 1000 交易型开放式指数证券投资基金和华泰柏瑞中证物联网主题交易型开放式指数证券投资基金的基金经理。2021 年 9 月起任华泰柏瑞中证港股通 50 交易型开放式指数证券投资基金发起式联接基</p>

					金的基金经理。2021 年 11 月起任华泰柏瑞上证红利交易型开放式指数证券投资基金联接基金的基金经理。2022 年 1 月起任华泰柏瑞中证沪港深云计算产业交易型开放式指数证券投资基金的基金经理。2022 年 4 月起任华泰柏瑞中证港股通高股息投资交易型开放式指数证券投资基金（QDII）的基金经理。2022 年 12 月起任华泰柏瑞中证香港 300 金融服务交易型开放式指数证券投资基金（QDII）的基金经理。2023 年 5 月起任华泰柏瑞中证中央企业红利交易型开放式指数证券投资基金的基金经理。2023 年 6 月起任华泰柏瑞中证港股通高股息投资交易型开放式指数证券投资基金发起式联接基金的基金经理。2023 年 9 月起任华泰柏瑞中证沪港深云计算产业交易型开放式指数证券投资基金发起式联接基金的基金经理。2023 年 12 月起任华泰柏瑞中证中央企业红利交易型开放式指数证券投资基金发起式联接基金的基金经理。
--	--	--	--	--	--

#### 4.1.1 期末兼任私募资产管理计划投资经理的基金经理同时管理的产品情况

注：截至本报告期末，本基金的基金经理不存在兼任私募资产管理计划投资经理的情况。

#### 4.2 境外投资顾问为本基金提供投资建议的主要成员简介

注：本基金不聘请境外投资顾问，华泰柏瑞基金管理有限公司对全部资产进行自行管理。

#### 4.3 报告期内本基金运作合规守信情况说明

报告期内本基金的运作符合相关法律、法规以及基金合同的约定，不存在损害基金持有人利益的行为。

#### 4.4 公平交易专项说明

##### 4.4.1 公平交易制度的执行情况

报告期内，本基金管理人根据《证券投资基金管理公司公平交易制度指导意见》的要求，通过科学完善的制度及流程，从事前、事中和事后等环节严格控制不同基金之间可能的利益输送。

首先投资部和研究部通过规范的决策流程来确保公平对待不同投资组合。其次交易部对投资指令的合规性、有效性及合理性进行独立审核，在交易过程中启用投资交易系统内的公平交易模块，确保公平交易的实施。同时，风险管理部对报告期内的交易进行日常监控和分析评估。

本报告期内，上述公平交易制度总体执行情况良好。

#### 4.4.2 异常交易行为的专项说明

报告期内未发现本基金存在异常交易行为。本报告期内无下列情况：所有投资组合参与的交易所公开竞价同日反向交易成交较少的单边交易量超过该证券当日成交量的 5%。

#### 4.5 报告期内基金的投资策略和业绩表现说明

截至本报告期末，本基金份额净值为 1.1131 元，本报告期内基金份额净值增长率为 0.29%，本基金的业绩比较基准增长率为 3.01%。

2024 年一季度市场以结构性机会为主，其中银行、石油石化、煤炭、家用电器的表现相对较好，涨跌幅分别为 10.60%、10.58%、10.46%和 10.26%。整体来看，沪深 300、中证 500、中证 1000 和创业板指的涨跌幅分别为 3.10%、-2.64%、-7.58%和-3.87%。从市场风格来看，期间沪深 300 价值指数和沪深 300 成长指数的涨跌幅分别为 9.42%和-1.15%，中证 500 价值相对中证 500 成长获得了超额收益。

同比港股市场，恒生综合行业-能源业、恒生综合行业-原材料业、恒生 A 股特高压及电网设备、恒生港股通中国内地银行的表现相对较好，涨跌幅分别为 22.67%、19.30%、7.11%和 6.69%。恒生指数、恒生中国企业指数和恒生综合指数在一季度的涨跌幅分别为-2.97%、0.73%和-3.19%。

2024 年一季度，港股通高股息指数呈现出震荡上行态势。年初以来，A 股红利策略因其强势表现被较多投资者关注，交易拥挤度指标一度指向较高水平，而港股的高股息指数拥有低拥挤、高股息的特点，受到 A 股投资者对红利指数的关注外溢。

展望后市，投资者会在政策预期与实际兑现之间博弈，市场波动仍然会震荡加剧，红利策略表现出较强的防御性，成为市场避风港。随着稳增长政策不断出台，主要集中于房地产、资本市场、民营经济、平台经济等领域，且与经济预期强相关行业的修复正在渐入佳境。港股通红利 ETF 在顺周期行业暴露较高，再次成为攻守兼备标的重要抓手。

港股通高股息指数相较 A 股红利指数估值更低。同时，港股通高股息指数成分股中的 AH 股溢价率也有明显的优势，具备较高的安全边际。当前，港股通高股息指数股息率为 8.47%，PE 仅为 5.1，估值水平显著低于 A 股红利策略。红利策略作为深度价值类策略，估值水平是重要的择时指标。综合来看在当前市场环境下极具投资价值。

我们严格按照基金合同的规定，紧密跟踪标的指数、跟踪偏离最小化的投资策略进行被动投资。本报告期内，本基金的日均绝对跟踪偏离度为 0.024%，期间日跟踪误差为 0.027%，较好地实现了本基金的投资目标。



本基金将继续严格遵守跟踪偏离最小化的被动投资策略，从而为基金投资人谋求与标的指数基本一致的投资回报。

#### 4.6 报告期内基金持有人数或基金资产净值预警说明

无。

### § 5 投资组合报告

#### 5.1 报告期末基金资产组合情况

序号	项目	金额（人民币元）	占基金总资产的比例（%）
1	权益投资	257,858,857.32	97.86
	其中：普通股	257,858,857.32	97.86
	优先股	-	-
	存托凭证	-	-
	房地产信托凭证	-	-
2	基金投资	-	-
3	固定收益投资	-	-
	其中：债券	-	-
	资产支持证券	-	-
4	金融衍生品投资	-	-
	其中：远期	-	-
	期货	-	-
	期权	-	-
	权证	-	-
5	买入返售金融资产	-	-
	其中：买断式回购的买入返售金融资产	-	-
6	货币市场工具	-	-
7	银行存款和结算备付金合计	5,402,341.36	2.05
8	其他资产	237,808.46	0.09
9	合计	263,499,007.14	100.00

#### 5.2 报告期末在各个国家（地区）证券市场的股票及存托凭证投资分布

国家（地区）	公允价值（人民币元）	占基金资产净值比例（%）
中国香港	257,858,857.32	99.24
合计	257,858,857.32	99.24

#### 5.3 报告期末按行业分类的股票及存托凭证投资组合

##### 5.3.1 报告期末指数投资按行业分类的股票及存托凭证投资组合

行业类别	公允价值（人民币元）	占基金资产净
------	------------	--------

		值比例(%)
能源	32,711,329.90	12.59
原材料	46,002,632.70	17.70
工业	46,416,727.14	17.86
可选消费	-	-
主要消费	-	-
医药卫生	-	-
金融	83,773,013.77	32.24
信息技术	-	-
通信服务	23,362,096.36	8.99
公用事业	10,438,560.27	4.02
房地产	15,154,497.18	5.83
合计	257,858,857.32	99.24

注：以上分类采用彭博行业分类标准。

### 5.3.2 报告期末积极投资按行业分类的股票及存托凭证投资组合

注：本基金本报告期末未持有积极投资的境内股票。

### 5.4 期末按公允价值占基金资产净值比例大小排序的权益投资明细

#### 5.4.1 报告期末指数投资按公允价值占基金资产净值比例大小排序的前十名股票及存托凭证投资明细

序号	公司名称 (英文)	公司名称 (中文)	证券 代码	所在证 券市场	所属 国家 (地 区)	数量 (股)	公允价值 (人民币 元)	占基金 资产净 值比例 (%)
1	ORIENT OVERSEAS INTL LTD	东方海外 (国际) 有限公司	316 HK	香港联 合交易 所	中 国 香 港	277,9 32	23,558,190. 31	9.07
2	CHINA SHENHUA ENERGY CO-H	中国神华 能源股份 有限公司	1088 HK	香港联 合交易 所	中 国 香 港	520,2 22	14,501,923. 06	5.58
3	SITC INTERNATI ONAL HOLDINGS	海丰国际 控股有限 公司	1308 HK	香港联 合交易 所	中 国 香 港	989,8 72	12,832,369. 00	4.94
4	CHINA HONGQIAO GROUP LTD	中国宏桥 集团有限 公司	1378 HK	香港联 合交易 所	中 国 香 港	1,434 ,463	11,443,629. 41	4.40
5	PETROCHIN A CO LTD- H	中国石 油天然 气股份 有限公 司	857 HK	香港联 合交易 所	中 国 香 港	1,816 ,372	11,015,968. 32	4.24

6	CHINA PETROLEUM & CHEMICAL- H	中国石油 化工股份 有限公司	386 HK	香港联 合交易 所	中 国 香 港	2,719 ,248	10,945,196. 18	4.21
7	CNOOC LTD	中国海洋 石油有限 公司	883 HK	香港联 合交易 所	中 国 香 港	654,4 33	10,750,165. 40	4.14
8	CHINA CITIC BANK CORP LTD-H	中信银行 股份有限 公司	998 HK	香港联 合交易 所	中 国 香 港	2,675 ,461	10,114,081. 34	3.89
9	PACIFIC BASIN SHIPPING LTD	太平洋航 运集团有 限公司	2343 HK	香港联 合交易 所	中 国 香 港	4,893 ,671	10,026,167. 83	3.86
10	YANKUANG ENERGY GROUP CO- H	兖矿能源 集团股份 有限公司	1171 HK	香港联 合交易 所	中 国 香 港	613,9 78	9,150,532.8 7	3.52

#### 5.4.2 报告期末积极投资按公允价值占基金资产净值比例大小排序的前五名股票及存托凭证投资明细

注：本基金本报告期末未持有积极投资的境内股票。

#### 5.5 报告期末按债券信用等级分类的债券投资组合

注：本基金本报告期末未持有债券。

#### 5.6 报告期末按公允价值占基金资产净值比例大小排名的前五名债券投资明细

注：本基金本报告期末未持有债券。

#### 5.7 报告期末按公允价值占基金资产净值比例大小排名的前十名资产支持证券投资 明细

注：本基金本报告期末未持有资产支持证券。

#### 5.8 报告期末按公允价值占基金资产净值比例大小排名的前五名金融衍生品投资明 细

注：本基金本报告期末未持有金融衍生品。

#### 5.9 报告期末按公允价值占基金资产净值比例大小排序的前十名基金投资明细

注：本基金本报告期末未持有基金。

## 5.10 投资组合报告附注

### 5.10.1 本基金投资的前十名证券的发行主体本期是否出现被监管部门立案调查，或在报告编制日前一年内受到公开谴责、处罚的情形

报告期内基金投资的前十名证券的发行主体没有被监管部门立案调查的情形，也没有在报告编制日前一年内受到公开谴责、处罚的情形。

### 5.10.2 基金投资的前十名股票是否超出基金合同规定的备选股票库

基金投资的前十名股票中，没有投资于超出基金合同规定备选股票库之外的情形。

### 5.10.3 其他资产构成

序号	名称	金额（人民币元）
1	存出保证金	-
2	应收证券清算款	-
3	应收股利	125,103.90
4	应收利息	-
5	应收申购款	-
6	其他应收款	-
7	待摊费用	112,704.56
8	其他	-
9	合计	237,808.46

### 5.10.4 报告期末持有的处于转股期的可转换债券明细

注：本基金本报告期末未持有处于转股期的可转换债券。

### 5.10.5 报告期末前十名股票中存在流通受限情况的说明

#### 5.10.5.1 报告期末指数投资前十名股票中存在流通受限情况的说明

注：本基金本报告期末指数投资前十名股票中不存在流通受限情况。

#### 5.10.5.2 报告期末积极投资前五名股票中存在流通受限情况的说明

注：本基金本报告期末未持有积极投资的境内股票。

### 5.10.6 投资组合报告附注的其他文字描述部分

注：由于四舍五入的原因，分项之和与合计项之间可能存在尾差。

## § 6 开放式基金份额变动

单位：份

报告期期初基金份额总额	113,938,710.00
报告期期间基金总申购份额	125,000,000.00

减：报告期期间基金总赎回份额	5,500,000.00
报告期期间基金拆分变动份额（份额减少以“-”填列）	-
报告期期末基金份额总额	233,438,710.00

## § 7 基金管理人运用固有资金投资本基金交易明细

注：无。

## § 8 影响投资者决策的其他重要信息

### 8.1 报告期内单一投资者持有基金份额比例达到或超过 20%的情况

注：本基金本报告期内未有单一投资者持有基金份额比例达到或超过 20%的情况。

### 8.2 影响投资者决策的其他重要信息

注：无。

## § 9 备查文件目录

### 9.1 备查文件目录

- 1、本基金的中国证监会批准募集文件
- 2、本基金的《基金合同》
- 3、本基金的《招募说明书》
- 4、本基金的《托管协议》
- 5、基金管理人业务资格批件、营业执照
- 6、本基金的公告

### 9.2 存放地点

上海市浦东新区民生路 1199 弄证大五道口广场 1 号楼 17 层

托管人住所

### 9.3 查阅方式

投资者可在营业时间免费查阅，也可按工本费购买复印件。投资者对本报告如有疑问，可咨询基金管理人华泰柏瑞基金管理有限公司。客户服务热线：400-888-0001（免长途费） 021-3878 4638 公司网址：www.huatai-pb.com

华泰柏瑞基金管理有限公司

2024 年 4 月 22 日