

# 东方红信用债债券型证券投资基金

## 2024 年第 1 季度报告

2024 年 3 月 31 日

基金管理人：上海东方证券资产管理有限公司

基金托管人：招商银行股份有限公司

报告送出日期：2024 年 4 月 22 日

## §1 重要提示

基金管理人的董事会及董事保证本报告所载资料不存在虚假记载、误导性陈述或重大遗漏，并对其内容的真实性、准确性和完整性承担个别及连带责任。

基金托管人招商银行股份有限公司根据本基金合同规定，于 2024 年 04 月 18 日复核了本报告中的财务指标、净值表现和投资组合报告等内容，保证复核内容不存在虚假记载、误导性陈述或者重大遗漏。

基金管理人承诺以诚实信用、勤勉尽责的原则管理和运用基金资产，但不保证基金一定盈利。

基金的过往业绩并不代表其未来表现。投资有风险，投资者在作出投资决策前应仔细阅读本基金的招募说明书及其更新。

本报告中财务资料未经审计。

本报告期自 2024 年 01 月 01 日起至 2024 年 03 月 31 日止。

## §2 基金产品概况

基金简称	东方红信用债债券
基金主代码	001945
基金运作方式	契约型开放式
基金合同生效日	2015 年 11 月 16 日
报告期末基金份额总额	827,663,322.37 份
投资目标	本基金以信用债券为主要投资对象，合理控制信用风险，在追求本金安全的基础上谨慎投资，力争为投资者提供高于业绩比较基准的长期稳定投资回报。
投资策略	本基金充分发挥基金管理人的投研能力，采取自上而下的方法对基金的大类资产配置进行动态管理。综合信用分析、久期控制、收益率曲线配置等策略对个券进行精选，同时关注一级市场投资机会，力争在严格控制基金风险的基础上，获取长期稳定超额收益。
业绩比较基准	中债企业债总全价指数。
风险收益特征	本基金为债券型基金，其预期风险与预期收益高于货币市场基金，低于混合型基金和股票型基金。

基金管理人	上海东方证券资产管理有限公司	
基金托管人	招商银行股份有限公司	
下属分级基金的基金简称	东方红信用债债券 A	东方红信用债债券 C
下属分级基金的交易代码	001945	001946
报告期末下属分级基金的份额总额	233,446,374.11 份	594,216,948.26 份

### §3 主要财务指标和基金净值表现

#### 3.1 主要财务指标

单位：人民币元

主要财务指标	报告期（2024 年 1 月 1 日-2024 年 3 月 31 日）	
	东方红信用债债券 A	东方红信用债债券 C
1. 本期已实现收益	-5,414,901.48	-10,474,226.95
2. 本期利润	-3,343,277.00	-6,118,902.95
3. 加权平均基金份额本期利润	-0.0088	-0.0090
4. 期末基金资产净值	258,398,437.72	640,799,942.49
5. 期末基金份额净值	1.1069	1.0784

注：1、所述基金业绩指标不包括持有人认购或交易基金的各项费用，计入费用后实际收益水平要低于所列数字。

2、本期已实现收益指基金本期利息收入、投资收益、其他收入（不含公允价值变动收益）扣除相关费用后的余额，本期利润为本期已实现收益加上本期公允价值变动收益。

#### 3.2 基金净值表现

##### 3.2.1 基金份额净值增长率及其与同期业绩比较基准收益率的比较

东方红信用债债券 A

阶段	净值增长率①	净值增长率标准差②	业绩比较基准收益率③	业绩比较基准收益率标准差④	①-③	②-④
过去三个月	-0.48%	0.38%	0.84%	0.03%	-1.32%	0.35%
过去六个月	-2.20%	0.34%	1.57%	0.03%	-3.77%	0.31%
过去一年	-2.05%	0.27%	2.04%	0.03%	-4.09%	0.24%
过去三年	4.31%	0.21%	3.10%	0.04%	1.21%	0.17%
过去五年	16.46%	0.19%	2.26%	0.04%	14.20%	0.15%

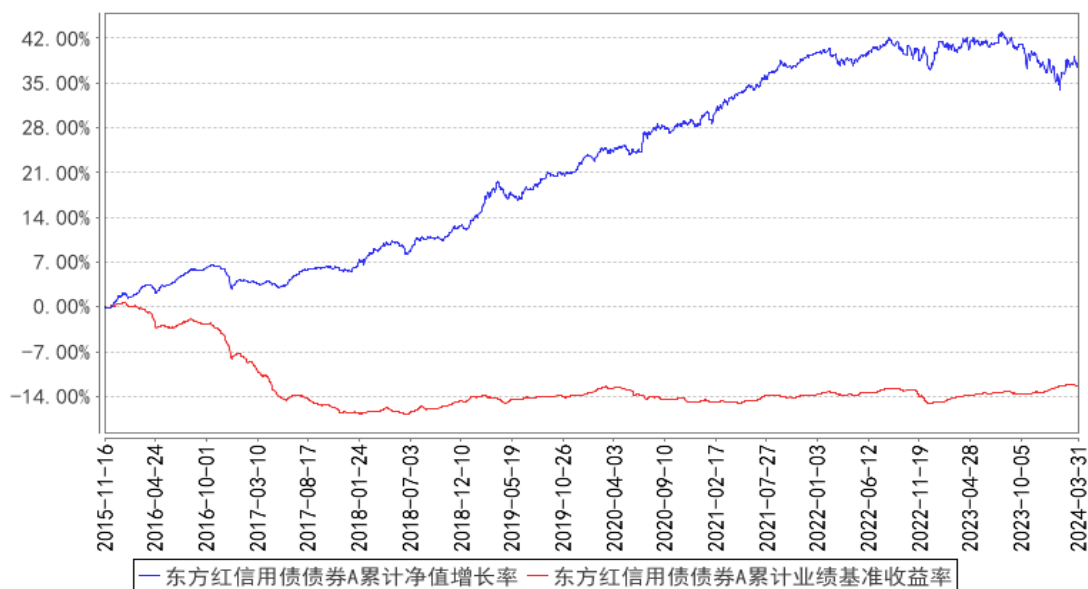
自基金合同生效起至今	38.00%	0.17%	-12.27%	0.06%	50.27%	0.11%
------------	--------	-------	---------	-------	--------	-------

东方红信用债债券 C

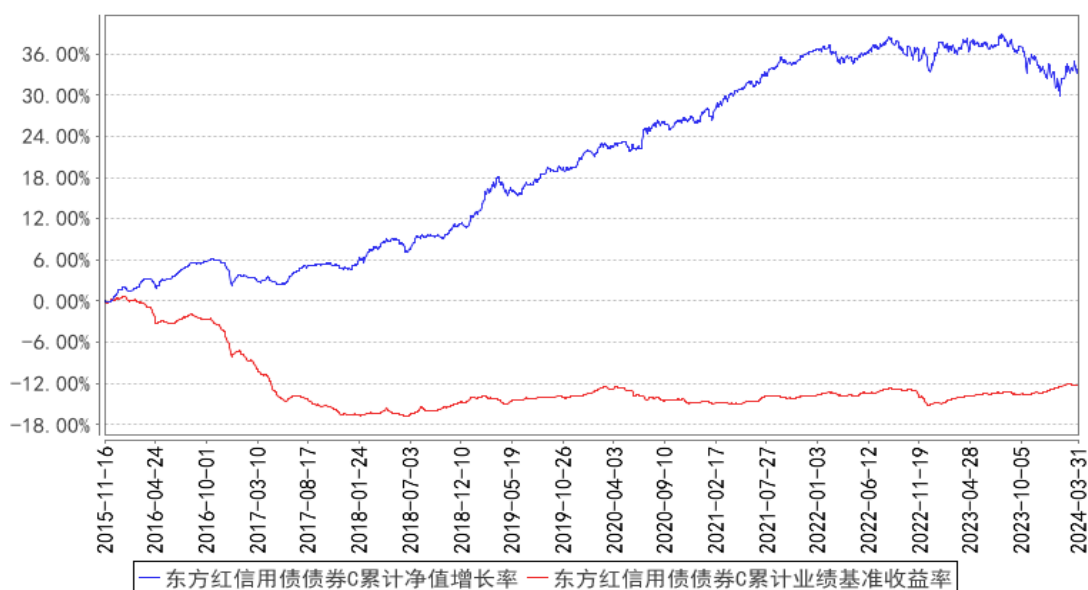
阶段	净值增长率①	净值增长率标准差②	业绩比较基准收益率③	业绩比较基准收益率标准差④	①-③	②-④
过去三个月	-0.57%	0.38%	0.84%	0.03%	-1.41%	0.35%
过去六个月	-2.40%	0.34%	1.57%	0.03%	-3.97%	0.31%
过去一年	-2.45%	0.27%	2.04%	0.03%	-4.49%	0.24%
过去三年	3.06%	0.21%	3.10%	0.04%	-0.04%	0.17%
过去五年	14.17%	0.19%	2.26%	0.04%	11.91%	0.15%
自基金合同生效起至今	33.76%	0.17%	-12.27%	0.06%	46.03%	0.11%

3.2.2 自基金合同生效以来基金累计净值增长率变动及其与同期业绩比较基准收益率变动的比较

东方红信用债债券A累计净值增长率与同期业绩比较基准收益率的历史走势对比图



东方红信用债债券C累计净值增长率与同期业绩比较基准收益率的历史走势对比图



## §4 管理人报告

### 4.1 基金经理（或基金经理小组）简介

姓名	职务	任本基金的基金经理期限		证券从业年限	说明
		任职日期	离任日期		
纪文静	上海东方证券资产管理有限公司董事总经理、公募固定收益投资部总经理、基金经理	2015年11月16日	-	16年	上海东方证券资产管理有限公司董事总经理、公募固定收益投资部总经理、基金经理，2015年07月至今任东方红领先精选灵活配置混合型证券投资基金基金经理、2015年07月至2023年04月任东方红睿逸定期开放混合型发起式证券投资基金基金经理、2015年07月至2022年11月任东方红稳健精选混合型证券投资基金基金经理、2015年07月至2017年09月任东方红策略精选灵活配置混合型发起式证券投资基金基金经理、2015年10月至2021年12月任东方红6个月定期开放纯债债券型发起式证券投资基金（原东方红纯债债券型发起式证券投资基金）基金经理、2015年11月至2024年03月任东方红收益增强债券型证券投资基金基金经理、2015年11月至今任东方红信用债债券型证券投资基金基金经理、2016年05月至今任东方红稳添利纯债债券型发起式证券投资基金基金经理、2016年05月至2017年08月任东方红汇阳债券型证券投资基金基金经理、2016

					<p>年 06 月至 2017 年 08 月任东方红汇利债券型证券投资基金基金经理、2016 年 08 月至今任东方红战略精选沪港深混合型证券投资基金基金经理、2016 年 09 月至今任东方红价值精选混合型证券投资基金基金经理、2016 年 11 月至 2021 年 12 月任东方红益鑫纯债债券型证券投资基金基金经理、2017 年 04 月至今任东方红智逸沪港深定期开放混合型发起式证券投资基金基金经理、2017 年 08 月至 2018 年 11 月任东方红货币市场基金基金经理、2023 年 03 月至今任东方红共赢甄选一年持有期混合型证券投资基金基金经理、2023 年 09 月至今任东方红 6 个月持有期债券型证券投资基金基金经理。江苏大学经济学硕士。曾任东海证券股份有限公司固定收益部投资研究经理、销售交易经理,德邦证券股份有限公司债券投资与交易部总经理。具备证券投资基金从业资格。</p>
--	--	--	--	--	--

注：1、上述表格内基金首任基金经理“任职日期”指基金合同生效日，“离任日期”指根据公司决定确定的解聘日期；对此后非首任基金经理，基金经理的“任职日期”和“离任日期”均指根据公司决定确定的聘任日期和解聘日期。

2、证券从业的涵义遵从行业协会的相关规定。

#### 4.1.1 期末兼任私募资产管理计划投资经理的基金经理同时管理的产品情况

注：本基金基金经理本报告期末未兼任私募资产管理计划投资经理。

#### 4.2 管理人对报告期内本基金运作合规守信情况的说明

本报告期，上海东方证券资产管理有限公司作为本基金管理人，严格遵守《中华人民共和国证券投资基金法》、《中华人民共和国证券法》、基金合同以及其它有关法律法规的规定，本着诚实信用、勤勉尽责的原则管理和运用基金资产，为基金份额持有人谋求最大利益，无损害基金持有人利益的行为，本基金投资组合符合有关法规及基金合同的约定。

#### 4.3 公平交易专项说明

##### 4.3.1 公平交易制度的执行情况

本基金管理人一贯公平对待旗下管理的所有基金和组合，制定并严格遵守相应的制度和流程，通过系统和人工等方式在各环节严格控制交易公平执行。报告期内，本公司严格执行了《证券投

资基金管理公司公平交易制度指导意见》和《上海东方证券资产管理有限公司公平交易制度》等规定。

### 4.3.2 异常交易行为的专项说明

报告期内未发现本基金存在可能导致不公平交易和利益输送的异常交易行为。

报告期内，公司旗下所有投资组合参与的交易所公开竞价交易中，同日反向交易成交较少的单边交易量超过该证券当日成交量的 5% 的交易共 1 次，为指数投资组合因跟踪指数需要和其他组合发生的反向交易。

### 4.4 报告期内基金的投资策略和运作分析

一季度收益率下行明显。一方面，虽然 1 月份降准落地、2 月 LPR 大幅下调 25BP，而调整 MLF 的预期一再落空，也不影响市场持续交易降息的预期；另一方面，3 月政府工作报告对于今年经济目标的设定符合市场预期，而超长特别国债等政策的落地时间、发行方式尚不确定，市场做多情绪持续。全季度来看，10 年国债从 2.55% 下行至 2.29%，1 年国债则从 2.07% 下行至 1.72%。展望二季度，经济基本面在经历一季度较强的表现后，或需观察前期宏观政策的落地效果对经济的实际提振作用。短期内房地产市场出现 V 型反转的可能性仍然不大，内需或仍面临需求不足等问题，货币和财政政策持续发力的可能性仍然较大，债券市场仍有一定博弈空间。同时需要关注在当前收益率低位的情况下，超长特别国债等供给的增加所带来的市场波动。此外美联储降息时点预期一再后移，短期对于央行降息操作也存在一定的约束，或导致当前情况下利率继续大幅下行的空间受阻。从债券品种上，我认为在信用利差较低的情况下，利率债优于信用债。因此本产品操作上将关注基本面和政策预期差带来的波段交易性机会。

转债方面，受权益市场悲观情绪及短期流动性压力的影响，开年至 2 月初中证转债指数下跌 5.1%，转债估值明显压缩。春节前后随着权益市场反弹，转债也跟随上涨，整体来看一季度中证转债指数下跌 0.81%。我认为当前配置转债的性价比仍然较高。一方面可以关注高 YTM 转债，其相对信用债的配置价值提升；另一方面高平价低溢价率的转债也有较好的性价比，后续随着权益市场震荡向上，这类标的或将体现较好的跟涨能力。本产品操作上增加了转债的配置比例，后续仍然会对市场保持密切跟踪，关注市场变化，适时精选一些优质转债进行配置。

### 4.5 报告期内基金的业绩表现

截至本报告期末，本基金 A 类份额净值为 1.1069 元，份额累计净值为 1.3569 元；C 类份额净值为 1.0784 元，份额累计净值为 1.3184 元。本报告期基金 A 类份额净值增长率为 -0.48%，同期业绩比较基准收益率为 0.84%；C 类份额净值增长率为 -0.57%，同期业绩比较基准收益率为 0.84%。

#### 4.6 报告期内基金持有人数或基金资产净值预警说明

报告期内，本基金未出现连续二十个工作日基金份额持有人数量不满二百人或者基金资产净值低于五千万元的情形。

### §5 投资组合报告

#### 5.1 报告期末基金资产组合情况

序号	项目	金额（元）	占基金总资产的比例（%）
1	权益投资	28,538,319.52	2.41
	其中：股票	28,538,319.52	2.41
2	基金投资	-	-
3	固定收益投资	1,116,597,396.22	94.22
	其中：债券	1,116,597,396.22	94.22
	资产支持证券	-	-
4	贵金属投资	-	-
5	金融衍生品投资	-	-
6	买入返售金融资产	-	-
	其中：买断式回购的买入返售金融资产	-	-
7	银行存款和结算备付金合计	35,911,616.29	3.03
8	其他资产	4,095,682.44	0.35
9	合计	1,185,143,014.47	100.00

注：1、本基金本报告期末未持有通过港股通交易机制投资的港股。

2、本基金本报告期末无参与转融通证券出借业务的证券。

#### 5.2 报告期末按行业分类的股票投资组合

##### 5.2.1 报告期末按行业分类的境内股票投资组合

代码	行业类别	公允价值（元）	占基金资产净值比例（%）
A	农、林、牧、渔业	-	-
B	采矿业	-	-
C	制造业	28,538,319.52	3.17
D	电力、热力、燃气及水生产和供应业	-	-
E	建筑业	-	-
F	批发和零售业	-	-
G	交通运输、仓储和邮政业	-	-
H	住宿和餐饮业	-	-
I	信息传输、软件和信息技术服务业	-	-
J	金融业	-	-



K	房地产业		
L	租赁和商务服务业		
M	科学研究和技术服务业		
N	水利、环境和公共设施管理业		
O	居民服务、修理和其他服务业		
P	教育		
Q	卫生和社会工作		
R	文化、体育和娱乐业		
S	综合		
	合计	28,538,319.52	3.17

### 5.2.2 报告期末按行业分类的港股通投资股票投资组合

注：本基金本报告期末未持有通过港股通交易机制投资的港股。

### 5.3 期末按公允价值占基金资产净值比例大小排序的股票投资明细

#### 5.3.1 报告期末按公允价值占基金资产净值比例大小排序的前十名股票投资明细

序号	股票代码	股票名称	数量（股）	公允价值（元）	占基金资产净值比例（%）
1	002050	三花智控	333,320	7,909,683.60	0.88
2	603596	伯特利	132,086	7,370,398.80	0.82
3	603305	旭升集团	269,768	3,776,752.00	0.42
4	601233	桐昆股份	263,100	3,614,994.00	0.40
5	603707	健友股份	270,771	3,035,342.91	0.34
6	603228	景旺电子	77,299	1,529,747.21	0.17
7	601966	玲珑轮胎	62,900	1,301,401.00	0.14

### 5.4 报告期末按债券品种分类的债券投资组合

序号	债券品种	公允价值（元）	占基金资产净值比例（%）
1	国家债券	-	-
2	央行票据	-	-
3	金融债券	50,049,153.01	5.57
	其中：政策性金融债	50,049,153.01	5.57
4	企业债券	249,629,691.78	27.76
5	企业短期融资券	-	-
6	中期票据	-	-
7	可转债（可交换债）	816,918,551.43	90.85
8	同业存单	-	-
9	其他	-	-
10	合计	1,116,597,396.22	124.18

### 5.5 报告期末按公允价值占基金资产净值比例大小排序的前五名债券投资明细

序号	债券代码	债券名称	数量（张）	公允价值（元）	占基金资产净值比例（%）
1	113052	兴业转债	680,000	70,841,189.04	7.88

2	110079	杭银转债	550,000	61,411,839.73	6.83
3	185243	22 中航 01	600,000	60,558,545.75	6.73
4	185180	22 相城 01	500,000	50,589,416.44	5.63
5	185312	22 邮政 02	500,000	50,410,975.34	5.61

### 5.6 报告期末按公允价值占基金资产净值比例大小排序的前十名资产支持证券投资 明细

注：本基金本报告期末未持有资产支持证券。

### 5.7 报告期末按公允价值占基金资产净值比例大小排序的前五名贵金属投资明细

注：本基金本报告期末未持有贵金属。

### 5.8 报告期末按公允价值占基金资产净值比例大小排序的前五名权证投资明细

注：本基金本报告期末未持有权证。

### 5.9 报告期末本基金投资的国债期货交易情况说明

#### 5.9.1 本期国债期货投资政策

本基金对国债期货的投资以套期保值，回避市场风险为主要目的。结合国债交易市场和期货市场的收益性、流动性等情况，通过多头或空头套期保值等策略进行套期保值操作，获取超额收益。

#### 5.9.2 报告期末本基金投资的国债期货持仓和损益明细

代码	名称	持仓量（买/卖）	合约市值(元)	公允价值变动（元）	风险指标说明
TL2406	30 年期国债 2406	20	21,272,000.00	100,480.00	-
公允价值变动总额合计（元）					100,480.00
国债期货投资本期收益（元）					1,329,549.07
国债期货投资本期公允价值变动（元）					92,787.69

注：买入持仓量以正数表示，卖出持仓量以负数表示。

#### 5.9.3 本期国债期货投资评价

本基金本报告期国债期货投资在一定程度上对冲了利率波动的风险，符合既定的投资政策和投资目标。

### 5.10 投资组合报告附注

#### 5.10.1 本基金投资的前十名证券的发行主体本期是否出现被监管部门立案调查，或

### 在报告编制日前一年内受到公开谴责、处罚的情形

本基金投资的前十名证券发行主体中，杭州银行股份有限公司在报告编制日前一年内曾受到国家金融监督管理总局浙江监管局的处罚，中信银行股份有限公司在报告编制日前一年内曾受到国家金融监督管理总局的处罚，兴业银行股份有限公司在报告编制日前一年内曾受到中国银行保险监督管理委员会上海监管局的处罚。

本基金对上述证券的投资决策程序符合基金合同及公司制度的相关规定，本基金管理人会对上述证券继续保持跟踪研究。

本基金持有的前十名证券中其余证券的发行主体本期未出现被监管部门立案调查，或在报告编制日前一年内受到公开谴责、处罚的情形。

### 5.10.2 基金投资的前十名股票是否超出基金合同规定的备选股票库

本基金投资的前十名股票未超出基金合同规定的备选股票库。

### 5.10.3 其他资产构成

序号	名称	金额（元）
1	存出保证金	1,016,784.02
2	应收证券清算款	2,987,252.05
3	应收股利	-
4	应收利息	-
5	应收申购款	91,646.37
6	其他应收款	-
7	其他	-
8	合计	4,095,682.44

### 5.10.4 报告期末持有的处于转股期的可转换债券明细

序号	债券代码	债券名称	公允价值（元）	占基金资产净值比例（%）
1	113052	兴业转债	70,841,189.04	7.88
2	110079	杭银转债	61,411,839.73	6.83
3	113021	中信转债	43,876,882.19	4.88
4	110073	国投转债	28,719,972.74	3.19
5	127089	晶澳转债	26,953,957.90	3.00
6	110085	通 22 转债	25,393,475.48	2.82
7	113602	景 20 转债	24,833,206.85	2.76
8	118031	天 23 转债	22,264,331.51	2.48
9	113636	甬金转债	19,832,207.81	2.21
10	123107	温氏转债	19,742,378.08	2.20
11	113043	财通转债	19,626,386.30	2.18
12	110081	闻泰转债	17,973,605.46	2.00

13	127049	希望转 2	17,593,812.33	1.96
14	113060	浙 22 转债	16,184,366.03	1.80
15	113024	核建转债	16,044,357.53	1.78
16	128144	利民转债	14,307,712.33	1.59
17	123178	花园转债	13,778,610.10	1.53
18	123133	佩蒂转债	13,766,893.15	1.53
19	110064	建工转债	13,275,047.67	1.48
20	110075	南航转债	13,141,103.29	1.46
21	113641	华友转债	12,850,917.81	1.43
22	113048	晶科转债	12,802,867.14	1.42
23	113050	南银转债	11,396,493.15	1.27
24	128135	洽洽转债	11,313,797.02	1.26
25	113049	长汽转债	10,438,794.52	1.16
26	111010	立昂转债	10,141,367.12	1.13
27	127050	麒麟转债	10,120,723.29	1.13
28	113062	常银转债	9,192,287.12	1.02
29	127045	牧原转债	9,162,382.47	1.02
30	113059	福莱转债	8,934,904.11	0.99
31	113045	环旭转债	8,707,182.47	0.97
32	110062	烽火转债	8,599,006.85	0.96
33	118024	冠宇转债	8,443,539.73	0.94
34	127067	恒逸转 2	7,999,761.10	0.89
35	113516	苏农转债	7,648,957.53	0.85
36	113616	韦尔转债	7,622,852.32	0.85
37	128136	立讯转债	7,604,790.41	0.85
38	123120	隆华转债	7,527,395.36	0.84
39	118025	奕瑞转债	7,505,902.59	0.83
40	113621	彤程转债	7,248,221.92	0.81
41	118042	奥维转债	6,851,554.52	0.76
42	110067	华安转债	6,623,745.21	0.74
43	113623	凤 21 转债	6,407,756.16	0.71
44	127032	苏行转债	6,122,794.52	0.68
45	127091	科数转债	5,864,765.75	0.65
46	128130	景兴转债	5,557,834.60	0.62
47	123132	回盛转债	5,185,006.85	0.58
48	127076	中宠转 2	5,127,683.42	0.57
49	113667	春 23 转债	4,792,257.53	0.53
50	113061	拓普转债	4,769,952.88	0.53
51	118034	晶能转债	4,727,775.21	0.53
52	113643	风语转债	4,150,136.99	0.46
53	123158	宙邦转债	4,025,172.60	0.45
54	113632	鹤 21 转债	4,024,506.16	0.45

55	110095	双良转债	3,610,370.82	0.40
56	127038	国微转债	3,320,938.36	0.37
57	113661	福 22 转债	3,247,964.38	0.36
58	113053	隆 22 转债	3,032,423.84	0.34
59	127090	兴瑞转债	2,296,400.55	0.26
60	118038	金宏转债	2,251,992.88	0.25
61	127051	博杰转债	2,179,717.81	0.24
62	113654	永 02 转债	2,155,327.37	0.24
63	128131	崇达转 2	2,141,545.21	0.24
64	113650	博 22 转债	2,097,805.48	0.23
65	128087	孚日转债	2,083,576.44	0.23
66	128142	新乳转债	1,909,294.52	0.21
67	118026	利元转债	1,824,020.45	0.20
68	123210	信服转债	1,639,546.03	0.18
69	118036	力合转债	1,629,295.11	0.18
70	128119	龙大转债	1,578,770.55	0.18
71	113638	台 21 转债	1,510,435.40	0.17
72	123188	水羊转债	1,479,973.70	0.16
73	123119	康泰转 2	1,161,498.63	0.13
74	123172	漱玉转债	1,144,872.60	0.13
75	118043	福立转债	1,088,912.33	0.12
76	127066	科利转债	1,079,226.03	0.12
77	127044	蒙娜转债	994,997.26	0.11
78	113579	健友转债	540,588.36	0.06
79	118037	上声转债	536,784.38	0.06

5.10.5 报告期末前十名股票中存在流通受限情况的说明

注：本基金本报告期末前十名股票中未存在流通受限情况。

5.10.6 投资组合报告附注的其他文字描述部分

由于四舍五入的原因，投资组合报告中市值占净值比例的分项之和与合计项之间可能存在尾差。

§6 开放式基金份额变动

单位：份

项目	东方红信用债债券 A	东方红信用债债券 C
报告期期初基金份额总额	495,362,325.52	789,307,327.18
报告期期间基金总申购份额	1,126,681.11	5,952,186.42
减：报告期期间基金总赎回份额	263,042,632.52	201,042,565.34
报告期期间基金拆分变动份额（份额减）	-	-

少以“-”填列)		
报告期期末基金份额总额	233,446,374.11	594,216,948.26

## §7 基金管理人运用固有资金投资本基金情况

### 7.1 基金管理人持有本基金份额变动情况

单位：份

项目	东方红信用债债券 A	东方红信用债债券 C
报告期期初管理人持有的本基金份额	13,305,242.62	-
报告期期间买入/申购总份额	-	-
报告期期间卖出/赎回总份额	-	-
报告期期末管理人持有的本基金份额	13,305,242.62	-
报告期期末持有的本基金份额占基金总份额比例 (%)	5.70	-

### 7.2 基金管理人运用固有资金投资本基金交易明细

注：本报告期，本基金管理人不存在申购、赎回或交易本基金的情况。

## §8 影响投资者决策的其他重要信息

### 8.1 报告期内单一投资者持有基金份额比例达到或超过 20%的情况

注：本基金本报告期内未发生单一投资者持有基金份额比例达到或超过 20%的情况。

### 8.2 影响投资者决策的其他重要信息

无。

## §9 备查文件目录

### 9.1 备查文件目录

- 1、中国证监会准予注册东方红信用债债券型证券投资基金的文件；
- 2、《东方红信用债债券型证券投资基金基金合同》；
- 3、《东方红信用债债券型证券投资基金托管协议》；
- 4、东方红信用债债券型证券投资基金财务报表及报表附注；
- 5、报告期内在规定媒介上披露的各项公告；
- 6、基金管理人业务资格批件、营业执照；
- 7、中国证监会要求的其他文件。

### 9.2 存放地点

备查文件存放于基金管理人的办公场所：上海市黄浦区外马路 108 号 7 层。

### 9.3 查阅方式

投资者可到基金管理人的办公场所免费查阅备查文件，亦可通过公司网站查阅，公司网址为：  
[www.dfham.com](http://www.dfham.com)。

上海东方证券资产管理有限公司

2024 年 4 月 22 日