

# 景顺长城景泰纯利债券型证券投资基金 2024 年第 1 季度报告

2024 年 3 月 31 日

基金管理人：景顺长城基金管理有限公司

基金托管人：中国民生银行股份有限公司

报告送出日期：2024 年 4 月 22 日

## § 1 重要提示

基金管理人的董事会及董事保证本报告所载资料不存在虚假记载、误导性陈述或重大遗漏，并对其内容的真实性、准确性和完整性承担个别及连带责任。

基金托管人中国民生银行股份有限公司根据本基金合同规定，于 2024 年 4 月 19 日复核了本报告中的财务指标、净值表现和投资组合报告等内容，保证复核内容不存在虚假记载、误导性陈述或者重大遗漏。

基金管理人承诺以诚实信用、勤勉尽责的原则管理和运用基金资产，但不保证基金一定盈利。

基金的过往业绩并不代表其未来表现。投资有风险，投资者在作出投资决策前应仔细阅读本基金的招募说明书。

本报告中财务资料未经审计。

本报告期自 2024 年 1 月 1 日起至 2024 年 3 月 31 日止。

## §2 基金产品概况

基金简称	景顺长城景泰纯利债券
基金主代码	007562
基金运作方式	契约型开放式
基金合同生效日	2019 年 10 月 21 日
报告期末基金份额总额	2,488,272,425.88 份
投资目标	本基金主要通过投资于固定收益品种，在严格控制风险的前提下力争获取高于业绩比较基准的投资收益，为投资者提供长期稳定的回报。
投资策略	<p>1、资产配置策略</p> <p>本基金运用自上而下的宏观分析和自下而上的市场分析相结合的方法实现大类资产配置，把握不同的经济发展阶段各类资产的投资机会，根据宏观经济、基准利率水平等因素，预测债券类、货币类等大类资产的预期收益率水平，结合各类别资产的波动性以及流动性状况分析，进行大类资产配置。</p> <p>2、固定收益类资产投资策略</p> <p>(1) 债券类属资产配置</p> <p>基金管理人根据国债、金融债、企业（公司）债、分离交易可转债债券部分等品种与同期限国债或央票之间收益率利差的扩大和收窄的分析，主动地增加预期利差将收窄的债券类属品种的投资比例，降低预期利差将扩大的债券类属品种的投资比例，以获取不同债券类属之间利差变化所带来的投资收益。</p> <p>(2) 债券投资策略</p>

	<p>债券投资在保证资产流动性的基础上，采取利率预期策略、信用策略和时机策略相结合的积极性投资方法，力求在控制各类风险的基础上获取稳定的收益。</p> <p>3、资产支持证券投资策略</p> <p>本基金将通过对宏观经济、提前偿还率、资产池结构以及资产池资产所在行业景气变化等因素的研究，预测资产池未来现金流变化，并通过研究标的证券发行条款，预测提前偿还率变化对标的证券的久期与收益率的影响。同时，基金管理人将密切关注流动性对标的证券收益率的影响，综合运用久期管理、收益率曲线、个券选择以及把握市场交易机会等积极策略，在严格控制风险的情况下，结合信用研究和流动性管理，选择风险调整后收益高的品种进行投资，以期获得长期稳定收益。</p>	
业绩比较基准	中债综合全价(总值)指数收益率	
风险收益特征	本基金为债券型证券投资基金，风险与收益高于货币市场基金，低于股票型基金、混合型基金。	
基金管理人	景顺长城基金管理有限公司	
基金托管人	中国民生银行股份有限公司	
下属分级基金的基金简称	景顺长城景泰纯利债券 A	景顺长城景泰纯利债券 C
下属分级基金的交易代码	007562	013380
报告期末下属分级基金的份额总额	2,383,397,170.33 份	104,875,255.55 份

### §3 主要财务指标和基金净值表现

#### 3.1 主要财务指标

单位：人民币元

主要财务指标	报告期（2024年1月1日-2024年3月31日）	
	景顺长城景泰纯利债券 A	景顺长城景泰纯利债券 C
1. 本期已实现收益	22,285,456.97	256,901.58
2. 本期利润	27,702,609.32	349,217.25
3. 加权平均基金份额本期利润	0.0117	0.0108
4. 期末基金资产净值	2,778,403,593.40	121,604,749.65
5. 期末基金份额净值	1.1657	1.1595

注：1、本期已实现收益指基金本期利息收入、投资收益、其他收入（不含公允价值变动收益）扣除相关费用和信用减值损失后的余额，本期利润为本期已实现收益加上本期公允价值变动收益。

2、上述基金业绩指标不包括持有人认购或交易基金的各项费用，计入费用后实际收益水平要低于所列数字。

#### 3.2 基金净值表现

##### 3.2.1 基金份额净值增长率及其与同期业绩比较基准收益率的比较

景顺长城景泰纯利债券 A

阶段	净值增长率①	净值增长率标准差②	业绩比较基准收益率③	业绩比较基准收益率标准差④	①—③	②—④
过去三个月	1.03%	0.07%	1.35%	0.06%	-0.32%	0.01%
过去六个月	1.61%	0.08%	2.18%	0.05%	-0.57%	0.03%
过去一年	3.65%	0.06%	3.15%	0.05%	0.50%	0.01%
过去三年	18.00%	0.08%	5.94%	0.05%	12.06%	0.03%
自基金合同生效起至今	21.42%	0.07%	6.72%	0.06%	14.70%	0.01%

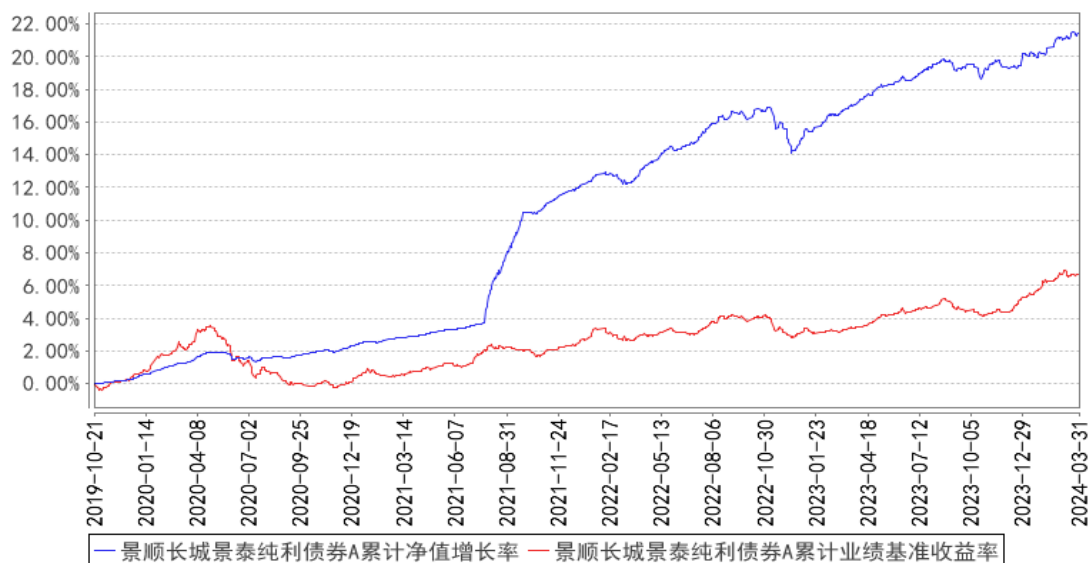
景顺长城景泰纯利债券 C

阶段	净值增长率①	净值增长率标准差②	业绩比较基准收益率③	业绩比较基准收益率标准差④	①—③	②—④
过去三个月	0.96%	0.07%	1.35%	0.06%	-0.39%	0.01%
过去六个月	1.46%	0.08%	2.18%	0.05%	-0.72%	0.03%
过去一年	3.33%	0.06%	3.15%	0.05%	0.18%	0.01%
自基金合同生效起至今	4.56%	0.06%	3.52%	0.05%	1.04%	0.01%

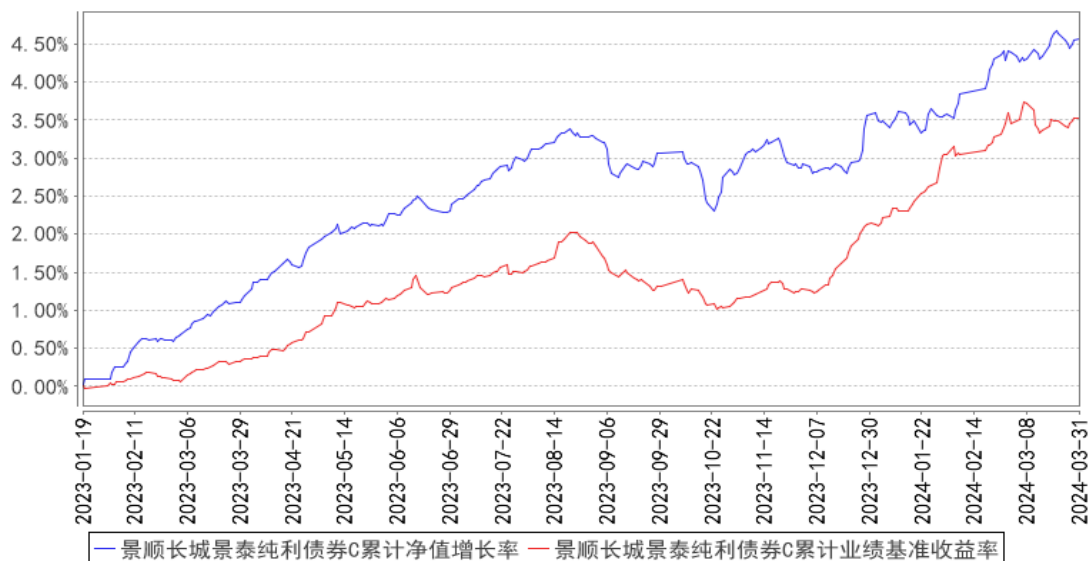
注：本基金自 2023 年 1 月 18 日起增设 C 类基金份额，并于 2023 年 1 月 19 日开始对 C 类份额进行估值。

### 3.2.2 自基金合同生效以来基金累计净值增长率变动及其与同期业绩比较基准收益率变动的比较

景顺长城景泰纯利债券A累计净值增长率与同期业绩比较基准收益率的历史走势对比图



景顺长城景泰纯利债券C累计净值增长率与同期业绩比较基准收益率的历史走势对比图



注：基金的投资组合比例为：债券资产占基金资产的比例不低于 80%；本基金持有的现金或到期日在一年以内的政府债券的投资比例合计不低于基金资产净值的 5%，其中现金不包括结算备付金、存出保证金及应收申购款等。本基金的建仓期为自 2019 年 10 月 21 日基金合同生效日起 6 个月。建仓期结束时，本基金投资组合达到上述投资组合比例的要求。本基金自 2023 年 1 月 18 日起增设 C 类基金份额。

### 3.3 其他指标

无。

## §4 管理人报告

### 4.1 基金经理（或基金经理小组）简介

姓名	职务	任本基金的基金经理期限		证券从业年限	说明
		任职日期	离任日期		
彭成军	本基金的基金经理	2021 年 9 月 10 日	-	17 年	理学硕士。曾任光大银行资金部交易员，民生银行金融市场部投资管理中心和交易中心总经理助理，东方基金管理有限责任公司总经理助理、固定收益投资总监、基金经理。2019 年 5 月加入本公司，自 2020 年 9 月起担任固定收益部基金经理，现任固定收益部总经理、基金经理。具有 17 年证券、基金行业从业经验。
张健	本基金的基金助理	2023 年 8 月 25 日	-	9 年	金融硕士，CFA、FRM。曾任国家外汇管理局中央外汇业务中心投资部策略师、组合经理助理，华泰证券股份有限公司研究所固定收益研究员。2023 年 6 月加入本公

					司，担任固定收益部基金经理助理。具有 9 年证券、基金行业从业经验。
--	--	--	--	--	------------------------------------

注：1、对基金的首任基金经理，其“任职日期”按基金合同生效日填写，“离任日期”为根据公司决定的解聘日期（公告前一日）；对此后的非首任基金经理，“任职日期”指根据公司决定聘任后的公告日期，“离任日期”指根据公司决定的解聘日期（公告前一日）；

2、证券从业的含义遵从行业协会《证券业从业人员资格管理办法》的相关规定。

#### 4.1.1 期末兼任私募资产管理计划投资经理的基金经理同时管理的产品情况

无。

#### 4.2 管理人对报告期内本基金运作合规守信情况的说明

本报告期内，本基金管理人严格遵守《中华人民共和国证券投资基金法》、《公开募集证券投资基金运作管理办法》、《公开募集证券投资基金销售机构监督管理办法》和《公开募集证券投资基金信息披露管理办法》等有关法律法规及各项实施准则、《景顺长城景泰纯利债券型证券投资基金基金合同》和其他有关法律法规的规定，本着诚实信用、勤勉尽责的原则管理和运用基金资产，在严格控制风险的基础上，为基金持有人谋求最大利益。本报告期内，基金运作整体合法合规，未发现损害基金持有人利益的行为。基金的投资范围、投资比例及投资组合符合有关法律法规及基金合同的规定。

#### 4.3 公平交易专项说明

##### 4.3.1 公平交易制度的执行情况

本报告期内，本基金管理人严格执行《证券投资基金管理公司公平交易制度指导意见（2011年修订）》，完善相应制度及流程，通过系统和人工等各种方式在各业务环节严格控制交易公平执行，公平对待旗下管理的所有基金和投资组合。

##### 4.3.2 异常交易行为的专项说明

本报告期内，本管理人管理的所有投资组合参与的交易所公开竞价，同日反向交易成交较少的单边交易量超过该证券当日成交量的 5%的交易共有 6 次，为投资组合的投资策略需要而发生的同日反向交易，按规定履行了审批程序。

本报告期内，未发现有可能导致不公平交易和利益输送的异常交易。

#### 4.4 报告期内基金的投资策略和运作分析

国内方面，2024 年 1-2 月经济数据较大幅度超出市场预期，生产端表现尤其强劲。工业增加值同比增长 7%，大幅强于市场预期的 4.3%，季调环比增速也显著偏强，服务业生产指数保持较高

增速，同比增长 5.8%。从需求力量来看，出口显著超预期或是生产走强的主要驱动。1-2 月出口以美元计价同比增长 7.1%，大幅强于市场预期的 1.8%，环比增速也显著强于季节性规律，为历史最大值，生产与出口走强行业高度重合，意味着出口带动生产走强。消费延续温和修复，社会消费品零售总额同比增速 5.5%，较去年全年的两年复合增速 3.5%提升 2 个百分点，服务零售额同比 12.3%，服务消费保持火热，服务消费火热也带动了核心 CPI 走强，2 月核心 CPI 同比上涨 1.2%，为 2022 年 2 月以来最高涨幅。虽然核心 CPI 表现较强，在结构性产能过剩的背景下，总体价格依然面临较大压力，1-2 月总体 PPI 和 CPI 分别为-2.7%和 0%。固定资产投资韧性较强，1-2 月同比增长 4.2%，较去年全年增速 3%提升 1.2 个百分点，主要受制造业投资和基建投资的高增长驱动，房地产对经济的拖累依旧持续，销售端和投资端都没有改善。在我国 GDP 核算以生产法为主的背景下，生产的强劲决定了一季度 GDP 大概率能实现较强开局，预计能够实现 5%以上的同比增长。海外方面，联储 3 月 FOMC 决议将基准利率维持在 5.25%-5.5%区间。展望二季度，出口的较强表现预计能够持续，全球制造业 PMI 今年 1 月份是 15 个月以来首次回到扩张区间，且连续两个月保持扩张，全球制造业周期的企稳回升叠加美国的补库周期有望带动外需的持续改善。今年一季度地方专项债发行明显偏慢，二季度有望加速发行，叠加超长期国债也有望在二季度落地，基建投资的实物工作量有望明显改善，带动基建投资保持韧性。虽然房地产未见明显起色，322 国常会提出“系统谋划相关支持政策”，后续增量政策的出台或能带动地产投资和销售的边际改善。海外方面，联储后续决策主要取决于数据，特别是通胀数据的走势，若 3-4 月通胀重新回到偏弱走势，基准情形下，联储仍可能 6 月启动降息周期。由于联储决策反应函数存在一定不对称，通胀数据的表现后续较为重要。我们认为，1-2 月通胀数据的回升部分受到 BLS 调整权重和 1 月效应等因素扰动，预计强势难以持续，但如果通胀数据回升超预期，联储降息预期或进一步推迟。

债券方面，资金面整体宽松，但分层现象较为明显，市场给予的信用债风险溢价较高。长端方面，在当前的基本面预期下，债券市场尚无大的调整风险，但偏低的收益意味着长端可能仍然面临一定的颠簸。信用债方面，短端具有票息价值，长端利差保护偏弱。在信用资产荒的预期下，信用利差持续压缩，信用利差保护偏弱，更为看好短端信用。在利差压缩到极致过后，城投长期基本面并未发生根本性扭转，不过度追涨弱区域城投。此外，关注二永等品种与城投债相对价值变化，优化组合结构。策略方面，组合整体采用杠杆策略。以短端信用作为底仓，中短端利率债作为套息及交易品种，信用债控制久期，并在相对价值的变化中调整仓位。

#### 4.5 报告期内基金的业绩表现

2024 年 1 季度，景顺长城景泰纯利债券 A 份额净值增长率为 1.03%，业绩比较基准收益率为 1.35%。

2024 年 1 季度，景顺长城景泰纯利债券 C 份额净值增长率为 0.96%，业绩比较基准收益率为 1.35%。

#### 4.6 报告期内基金持有人数或基金资产净值预警说明

无。

## §5 投资组合报告

### 5.1 报告期末基金资产组合情况

序号	项目	金额（元）	占基金总资产的比例（%）
1	权益投资	-	-
	其中：股票	-	-
2	基金投资	-	-
3	固定收益投资	3,878,420,387.62	98.22
	其中：债券	3,878,420,387.62	98.22
	资产支持证券	-	-
4	贵金属投资	-	-
5	金融衍生品投资	-	-
6	买入返售金融资产	2,100,000.00	0.05
	其中：买断式回购的买入返售金融资产	-	-
7	银行存款和结算备付金合计	37,332,839.68	0.95
8	其他资产	31,033,836.82	0.79
9	合计	3,948,887,064.12	100.00

### 5.2 报告期末按行业分类的股票投资组合

#### 5.2.1 报告期末按行业分类的境内股票投资组合

本基金本报告期末未持有股票投资。

#### 5.2.2 报告期末按行业分类的港股通投资股票投资组合

无。

### 5.3 期末按公允价值占基金资产净值比例大小排序的股票投资明细

#### 5.3.1 报告期末按公允价值占基金资产净值比例大小排序的前十名股票投资明细

本基金本报告期末未持有股票投资。

### 5.4 报告期末按债券品种分类的债券投资组合

序号	债券品种	公允价值（元）	占基金资产净值比例（%）
1	国家债券	-	-



2	央行票据	-	-
3	金融债券	569,426,939.86	19.64
	其中：政策性金融债	224,414,992.32	7.74
4	企业债券	991,064,808.43	34.17
5	企业短期融资券	-	-
6	中期票据	1,862,434,987.59	64.22
7	可转债（可交换债）	455,493,651.74	15.71
8	同业存单	-	-
9	其他	-	-
10	合计	3,878,420,387.62	133.74

#### 5.5 报告期末按公允价值占基金资产净值比例大小排序的前五名债券投资明细

序号	债券代码	债券名称	数量（张）	公允价值（元）	占基金资产净值比例（%）
1	2023005	20 平安人寿	1,100,000	115,097,400.00	3.97
2	200305	20 进出 05	965,000	97,658,793.15	3.37
3	2120107	21 浙商银行永续 债	900,000	93,877,868.85	3.24
4	2128036	21 平安银行二级	800,000	83,388,249.18	2.88
5	102381047	23 深业 MTN001	800,000	82,646,889.62	2.85

#### 5.6 报告期末按公允价值占基金资产净值比例大小排序的前十名资产支持证券投资 明细

本基金本报告期末未持有资产支持证券。

#### 5.7 报告期末按公允价值占基金资产净值比例大小排序的前五名贵金属投资明细

本基金本报告期末未持有贵金属。

#### 5.8 报告期末按公允价值占基金资产净值比例大小排序的前五名权证投资明细

本基金本报告期末未持有权证。

#### 5.9 报告期末本基金投资的国债期货交易情况说明

##### 5.9.1 本期国债期货投资政策

根据本基金基金合同约定，本基金投资范围不包括国债期货。

##### 5.9.2 报告期末本基金投资的国债期货持仓和损益明细

本基金本报告期末未持有国债期货。

##### 5.9.3 本期国债期货投资评价

根据本基金基金合同约定，本基金投资范围不包括国债期货。

## 5.10 投资组合报告附注

### 5.10.1 本基金投资的前十名证券的发行主体本期是否出现被监管部门立案调查，或在报告编制日前一年内受到公开谴责、处罚的情形

中国平安人寿保险股份有限公司在报告编制日前一年内曾受到中国人民银行分支行的处罚。

浙商银行股份有限公司在报告编制日前一年内曾受到国家金融监督管理总局地方分局的处罚。

平安银行股份有限公司在报告编制日前一年内曾受到中国人民银行、国家金融监督管理总局地方分局的处罚。

本基金基金经理依据基金合同及公司投资管理制度，在投资授权范围内，经正常投资决策程序对上述主体所发行证券进行了投资。

本基金投资前十名证券的其余发行主体本报告期内没有被监管部门立案调查或在本报告编制日前一年内受到公开谴责、处罚的情况。

### 5.10.2 基金投资的前十名股票是否超出基金合同规定的备选股票库

本基金本报告期末未持有股票投资。

### 5.10.3 其他资产构成

序号	名称	金额（元）
1	存出保证金	93,499.91
2	应收证券清算款	30,917,169.23
3	应收股利	-
4	应收利息	-
5	应收申购款	23,167.68
6	其他应收款	-
7	其他	-
8	合计	31,033,836.82

### 5.10.4 报告期末持有的处于转股期的可转换债券明细

序号	债券代码	债券名称	公允价值（元）	占基金资产净值比例（%）
1	127049	希望转 2	26,764,638.75	0.92
2	118034	晶能转债	15,759,250.68	0.54
3	113641	华友转债	15,421,101.37	0.53
4	118031	天 23 转债	14,092,309.83	0.49
5	113046	金田转债	13,797,377.57	0.48
6	110067	华安转债	13,668,098.23	0.47
7	127045	牧原转债	13,216,736.71	0.46

8	127026	超声转债	12,710,478.48	0.44
9	110087	天业转债	11,946,632.75	0.41
10	127031	洋丰转债	11,102,287.29	0.38
11	113054	绿动转债	10,878,074.22	0.38
12	127056	中特转债	10,564,904.11	0.36
13	128144	利民转债	10,220,305.51	0.35
14	123161	强联转债	10,184,848.16	0.35
15	111009	盛泰转债	10,176,602.58	0.35
16	113053	隆 22 转债	8,801,104.78	0.30
17	123064	万孚转债	8,512,046.10	0.29
18	110092	三房转债	8,438,683.56	0.29
19	123108	乐普转 2	8,357,603.64	0.29
20	127089	晶澳转债	8,293,812.60	0.29
21	128109	楚江转债	8,070,842.31	0.28
22	118022	锂科转债	7,850,279.45	0.27
23	110095	双良转债	7,679,774.51	0.26
24	127071	天箭转债	7,506,229.60	0.26
25	110089	兴发转债	7,458,815.41	0.26
26	123119	康泰转 2	7,403,392.27	0.26
27	127086	恒邦转债	7,315,501.27	0.25
28	127052	西子转债	7,240,848.38	0.25
29	113048	晶科转债	6,953,217.93	0.24
30	113666	爱玛转债	6,935,666.41	0.24
31	113062	常银转债	6,801,143.44	0.23
32	118013	道通转债	6,386,556.16	0.22
33	113647	禾丰转债	6,325,019.18	0.22
34	113049	长汽转债	6,293,549.22	0.22
35	127070	大中转债	6,198,450.20	0.21
36	113652	伟 22 转债	5,583,857.08	0.19
37	110082	宏发转债	5,387,271.73	0.19
38	128134	鸿路转债	5,292,102.74	0.18
39	113033	利群转债	5,269,710.80	0.18
40	127040	国泰转债	5,039,009.26	0.17
41	111010	立昂转债	4,869,991.24	0.17
42	123107	温氏转债	4,634,523.25	0.16
43	113655	欧 22 转债	4,139,429.68	0.14
44	127085	韵达转债	4,087,586.50	0.14
45	110076	华海转债	3,894,271.69	0.13
46	113669	景 23 转债	3,351,840.82	0.12
47	113059	福莱转债	3,350,589.04	0.12
48	113545	金能转债	3,203,052.42	0.11
49	110081	闻泰转债	3,107,884.44	0.11

50	123216	科顺转债	3,041,634.25	0.10
51	127022	恒逸转债	2,941,800.22	0.10
52	127025	冀东转债	2,768,417.41	0.10
53	127067	恒逸转 2	2,512,524.97	0.09
54	113633	科沃转债	2,225,021.12	0.08
55	128105	长集转债	2,179,006.97	0.08
56	127017	万青转债	2,158,110.81	0.07
57	123149	通裕转债	2,067,476.69	0.07
58	110093	神马转债	1,975,862.66	0.07
59	123145	药石转债	1,916,828.42	0.07
60	123128	首华转债	1,882,637.97	0.06
61	113659	莱克转债	1,575,542.52	0.05
62	110086	精工转债	1,500,569.05	0.05
63	128141	旺能转债	1,429,017.80	0.05
64	113045	环旭转债	1,355,055.27	0.05
65	118019	金盘转债	1,283,376.81	0.04
66	110079	杭银转债	1,116,578.90	0.04
67	128129	青农转债	976,306.01	0.03
68	127016	鲁泰转债	904,206.62	0.03
69	110085	通 22 转债	584,590.22	0.02
70	123144	裕兴转债	389,986.72	0.01
71	118025	奕瑞转债	362,294.43	0.01
72	113631	皖天转债	194,418.00	0.01
73	128131	崇达转 2	64,888.82	0.00
74	113061	拓普转债	36,967.13	0.00
75	113051	节能转债	5,673.67	0.00
76	110073	国投转债	4,306.00	0.00

#### 5.10.5 报告期末前十名股票中存在流通受限情况的说明

本基金本报告期末未持有股票投资。

#### 5.10.6 投资组合报告附注的其他文字描述部分

无。

### §6 开放式基金份额变动

单位：份

项目	景顺长城景泰纯利债券 A	景顺长城景泰纯利债券 C
报告期期初基金份额总额	2,372,713,077.12	44,807,482.66
报告期期间基金总申购份额	612,120,776.19	102,185,922.61
减：报告期期间基金总赎回份额	601,436,682.98	42,118,149.72

报告期期间基金拆分变动份额（份额减少以“-”填列）		
报告期期末基金份额总额	2,383,397,170.33	104,875,255.55

注：申购含红利再投、转换入份额；赎回含转换出份额。

## §7 基金管理人运用固有资金投资本基金情况

### 7.1 基金管理人持有本基金份额变动情况

基金管理人本期末运用固有资金投资本基金。

### 7.2 基金管理人运用固有资金投资本基金交易明细

基金管理人本期末运用固有资金投资本基金。

## §8 影响投资者决策的其他重要信息

### 8.1 报告期内单一投资者持有基金份额比例达到或超过 20%的情况

无。

### 8.2 影响投资者决策的其他重要信息

无。

## §9 备查文件目录

### 9.1 备查文件目录

- 1、中国证监会准予景顺长城景泰纯利债券型证券投资基金募集注册的文件；
- 2、《景顺长城景泰纯利债券型证券投资基金基金合同》；
- 3、《景顺长城景泰纯利债券型证券投资基金招募说明书》；
- 4、《景顺长城景泰纯利债券型证券投资基金托管协议》；
- 5、景顺长城基金管理有限公司批准成立批件、营业执照、公司章程；
- 6、其他在中国证监会指定报纸上公开披露的基金份额净值、定期报告及临时公告。

### 9.2 存放地点

以上备查文件存放在本基金管理人的办公场所。

### 9.3 查阅方式

投资者可在办公时间免费查阅。

景顺长城基金管理有限公司

2024 年 4 月 22 日