

中邮瑞享两年定期开放混合型证券投资基金 2024 年第 1 季度报告

2024 年 3 月 31 日

基金管理人：中邮创业基金管理股份有限公司

基金托管人：中国邮政储蓄银行股份有限公司

报告送出日期：2024 年 4 月 22 日

§1 重要提示

基金管理人的董事会及董事保证本报告所载资料不存在虚假记载、误导性陈述或重大遗漏，并对其内容的真实性、准确性和完整性承担个别及连带责任。

基金托管人中国邮政储蓄银行股份有限公司根据本基金合同规定，于 2024 年 04 月 19 日复核了本报告中的财务指标、净值表现和投资组合报告等内容，保证复核内容不存在虚假记载、误导性陈述或者重大遗漏。

基金管理人承诺以诚实信用、勤勉尽责的原则管理和运用基金资产，但不保证基金一定盈利。

基金的过往业绩并不代表其未来表现。投资有风险，投资者在做出投资决策前应仔细阅读本基金的招募说明书。

本季度报告的财务资料未经审计。

本报告期自 2024 年 01 月 01 日起至 2024 年 03 月 31 日止。

§2 基金产品概况

基金简称	中邮瑞享两年定期开放混合
基金主代码	009415
基金运作方式	契约型开放式
基金合同生效日	2020 年 9 月 3 日
报告期末基金份额总额	58,551,564.80 份
投资目标	本基金在严格控制风险和保持流动性的基础上，通过积极主动的投资管理，追求实现基金资产长期稳健的增值。
投资策略	<p>(一) 封闭期投资策略</p> <p>1、大类资产配置策略</p> <p>本基金通过对宏观经济环境、财政及货币政策、证券市场整体走势等方面进行深入研究，兼顾宏观经济增长的长期趋势和短期经济周期的波动，在对证券市场当期的系统性风险及各类资产的预期风险收益进行充分分析的基础上，采用“自上而下”和“自下而上”以及定量和定性相结合的投资策略，合理调整股票资产、债券资产和其他金融工具的投资权重，在保持总体风险水平相对稳定的基础上，力争实现基金资产的长期稳健增值。</p> <p>2、股票投资策略</p> <p>本基金坚持“自上而下”与“自下而上”相结合的投资理念，在宏观策略研究基础上，把握结构性调整机会，将行业分析与个股精选相结合，寻找具有投资潜力的细分行业和个股。</p> <p>3、债券投资策略</p>

	<p>本基金将在控制市场风险与流动性风险的前提下，根据对财政政策、货币政策的深入分析以及对宏观经济的持续跟踪，结合不同债券品种的到期收益率、流动性、市场规模等情况，灵活运用久期策略、期限结构配置策略、类属配置策略、信用债策略、可转债策略等多种投资策略，实施积极主动的组合管理，并根据对债券收益率曲线形态、息差变化的预测，对债券组合进行动态调整。</p> <p>4、资产支持证券投资策略</p> <p>在有效控制风险的前提下，本基金将对资产支持证券从信用因素、流动性因素、利率因素、税收因素和提前还款因素等方面综合定价，选择低估的品种进行投资。</p> <p>（二）开放期投资策略</p> <p>在开放期内，为满足基金流动性需求，本基金将在遵守本基金合同约定的有关投资限制与投资比例的前提下，将调整基金的投资组合，在满足流动性需求的同时，尽量减小基金净值的波动。</p>	
业绩比较基准	沪深 300 指数收益率×30%+中债总指数（全价）收益率×70%	
风险收益特征	本基金为混合型证券投资基金，理论上其预期风险与预期收益水平高于债券型基金和货币市场基金，但低于股票型基金。	
基金管理人	中邮创业基金管理股份有限公司	
基金托管人	中国邮政储蓄银行股份有限公司	
下属分级基金的基金简称	中邮瑞享两年定期开放混合 A	中邮瑞享两年定期开放混合 C
下属分级基金的交易代码	009415	009416
报告期末下属分级基金的份额总额	54,963,421.41 份	3,588,143.39 份

§ 3 主要财务指标和基金净值表现

3.1 主要财务指标

单位：人民币元

主要财务指标	报告期（2024 年 1 月 1 日-2024 年 3 月 31 日）	
	中邮瑞享两年定期开放混合 A	中邮瑞享两年定期开放混合 C
1. 本期已实现收益	138,554.51	4,724.30
2. 本期利润	431,998.54	23,551.13
3. 加权平均基金份额本期利润	0.0079	0.0066
4. 期末基金资产净值	52,464,214.14	3,364,193.34
5. 期末基金份额净值	0.9545	0.9376

3.2 基金净值表现

3.2.1 基金份额净值增长率及其与同期业绩比较基准收益率的比较

中邮瑞享两年定期开放混合 A

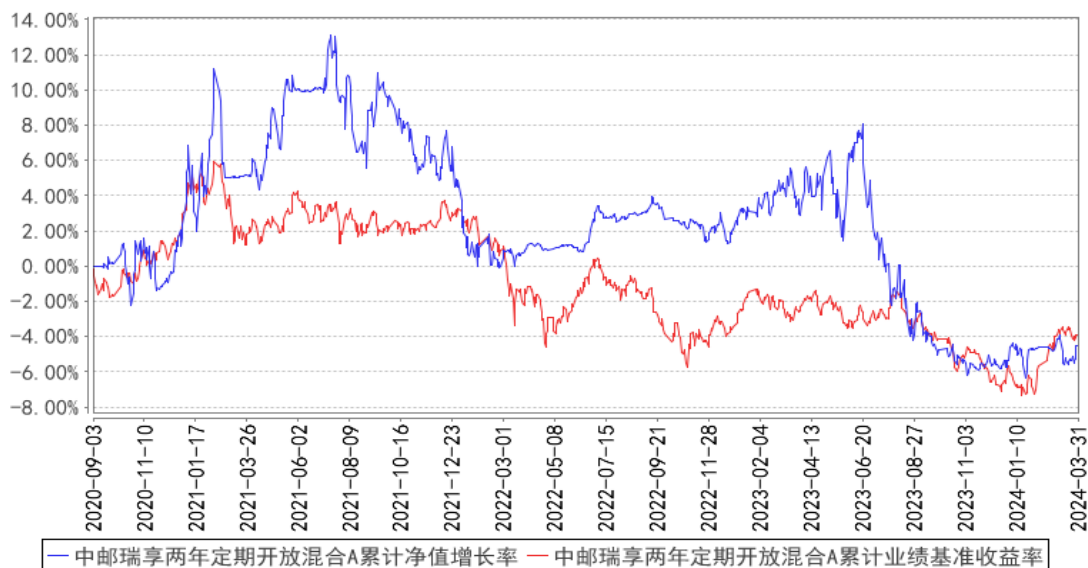
阶段	净值增长率①	净值增长率标准差②	业绩比较基准收益率③	业绩比较基准收益率标准差④	①-③	②-④
过去三个月	0.82%	0.32%	1.87%	0.30%	-1.05%	0.02%
过去六个月	0.19%	0.27%	0.29%	0.27%	-0.10%	0.00%
过去一年	-7.85%	0.58%	-1.70%	0.26%	-6.15%	0.32%
过去三年	-9.16%	0.49%	-5.73%	0.32%	-3.43%	0.17%
自基金合同生效起至今	-4.55%	0.53%	-3.88%	0.33%	-0.67%	0.20%

中邮瑞享两年定期开放混合 C

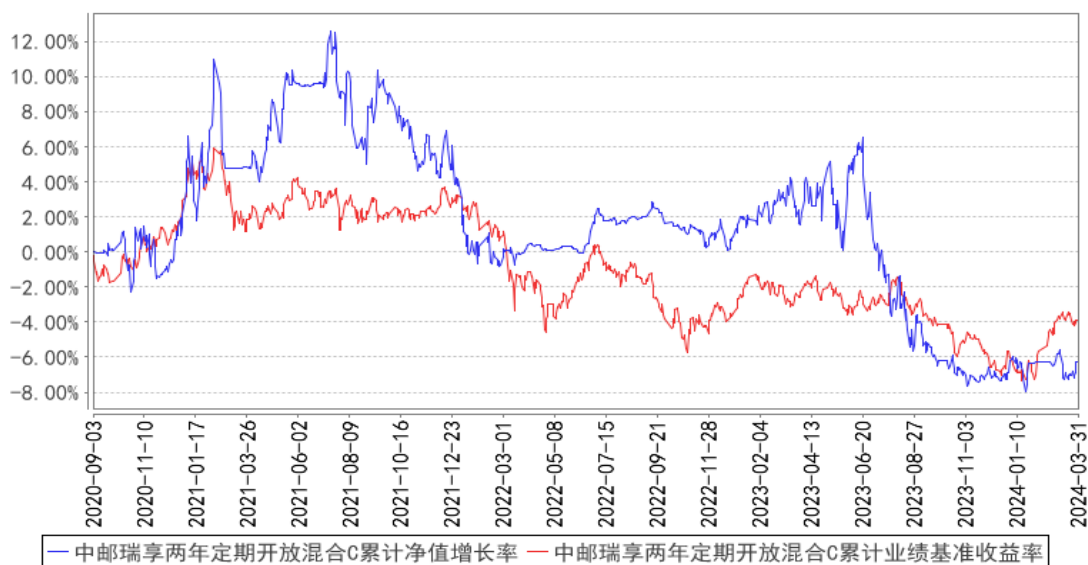
阶段	净值增长率①	净值增长率标准差②	业绩比较基准收益率③	业绩比较基准收益率标准差④	①-③	②-④
过去三个月	0.71%	0.32%	1.87%	0.30%	-1.16%	0.02%
过去六个月	-0.06%	0.27%	0.29%	0.27%	-0.35%	0.00%
过去一年	-8.30%	0.58%	-1.70%	0.26%	-6.60%	0.32%
过去三年	-10.51%	0.49%	-5.73%	0.32%	-4.78%	0.17%
自基金合同生效起至今	-6.24%	0.53%	-3.88%	0.33%	-2.36%	0.20%

3.2.2 自基金合同生效以来基金累计净值增长率变动及其与同期业绩比较基准收益率变动的比较

中邮瑞享两年定期开放混合A累计净值增长率与同期业绩比较基准收益率的历史走势对比图



中邮瑞享两年定期开放混合C累计净值增长率与同期业绩比较基准收益率的历史走势对比图



注：按基金合同和招募说明书的约定，本基金自合同生效日起 6 个月内为建仓期，报告期内本基金的各项投资比例符合基金合同的有关规定。

§4 管理人报告

4.1 基金经理（或基金经理小组）简介

姓名	职务	任本基金的基金经理期限		证券从业年限	说明
		任职日期	离任日期		
陈梁	本基金的基金经理	2020年9月3日	-	15年	曾任大连实德集团市场专员、华夏基金管理有限公司行业研究员、中信产业投资基金管理有限公司高级研究员、中邮创业基

					金管理股份有限公司研究部副总经理、中邮乐享收益灵活配置混合型证券投资基金、中邮稳健添利灵活配置混合型证券投资基金、中邮多策略灵活配置混合型证券投资基金、中邮稳健合赢债券型证券投资基金、中邮军民融合灵活配置混合型证券投资基金、中邮睿丰增强债券型证券投资基金基金经理。现任中邮创业基金管理股份有限公司权益投资部总经理、中邮核心主题混合型证券投资基金、中邮瑞享两年定期开放混合型证券投资基金、中邮消费升级灵活配置混合型发起式证券投资基金、中邮核心优选混合型证券投资基金、中邮核心成长混合型证券投资基金基金经理。
--	--	--	--	--	--

注：基金经理的任职日期及离任日期均依据基金成立日期或中国证券投资基金业协会下发的基金经理注册或变更等通知的日期。

期后事项：2024 年 4 月 3 日起，增聘江刘玮先生担任中邮瑞享两年定期开放混合型证券投资基金基金经理。

4.2 管理人对报告期内本基金运作合规守信情况的说明

报告期内，本基金管理人严格遵循了《证券法》、《公开募集证券投资基金运作管理办法》等相关法律法规及本基金基金合同的规定，本着诚实信用、勤勉尽责的原则管理和运用基金资产，在严格控制风险的基础上，为基金份额持有人谋求最大利益。

本基金的投资决策、投资交易程序、投资权限等各方面均符合有关法律法规和基金合同的规定和约定；交易行为合法合规，未出现异常交易、操纵市场的现象；未发生内幕交易的情况；相关的信息披露真实、完整、准确、及时；基金各种账户类、申购赎回及其他交易类业务、注册登记业务均按规定的程序、规则进行，未出现重大违法违规或违反基金合同的行为。

4.3 公平交易专项说明

4.3.1 公平交易制度的执行情况

本基金管理人一贯公平对待旗下管理的所有基金和组合，制定并严格遵守相应的制度和流程，通过系统和人工等方式在各环节严格控制交易公平执行。通过科学、制衡的投资决策体系，加强交易分配环节的内部控制，并通过制度流程和信息技术手段以保证实现公平交易原则。同时，通过监察稽核、事后分析和信息披露来保证公平交易过程和结果的监督。

报告期内，公司对旗下所有投资组合之间的收益率差异、分投资类别（股票、债券）的收益率差

异进行了分析，并采集连续四个季度期间内、不同时间窗口下（1 日内、3 日、5 日）同向交易的样本，根据 95%置信区间下差价率的 T 检验显著程度进行分析，未发现旗下投资组合之间存在利益输送情况。

4.3.2 异常交易行为的专项说明

报告期内，基金管理人所管理的所有投资组合参与的交易所公开竞价同日反向交易成交较少的单边交易量未超过该证券当日成交量的 5%。报告期内未发现本基金存在异常交易行为。

4.4 报告期内基金的投资策略和运作分析

一季度开局，市场整体延续了从 23 年 11 月份以来的走势。市场整体呈现调整状态，并阶段性出现了一定的流动性压力，在 23 年表现较好的微盘股在 1 月中下旬出现了闪崩。

2 月初随着维稳资金的发力，市场快速企稳反弹，成长方向和主题进行了强演绎。上证综指从最低 2635 点，快速反弹至 3000 点以上。市场热点纷呈，光模块、算力、KIMI、低空经济等主题，你方唱罢我登场。从 2 月初的最低点，各主题阶段性反弹幅度达到 60-100%。

3 月中下旬随着两会的结束，市场整体进入震荡状态。虽然阶段性有各主题的演绎，但宽基指数表现较为平稳。

截至 Q1 末各方向的表现如下：

从宽基指数看：上证综指+2.23%、沪深 300 +3.10%、中证 500 -2.64%、Wind 全 A-2.85%。方向上红利最为突出+10.12%，成长方向和微盘股的调整幅度较大。

从行业表现看：偏红利方向的石油石化（+12.1%）、家电（+10.8%）、银行（+10.8%）、煤炭（+10.2%）和有色（+9.5%）涨幅居前；综合（-15.7%）、医药（-11.8%）、电子（-10.2%）、房地产（-9.3%）和计算机（-8.8%）跌幅居前。

与 23 年不同，23 年经历了国内经济从强预期到弱现实，美国从强降息预期到利率高位维持的明显转变过程。24 年市场整体的预期差不明显，国内经济偏弱的预期与现实较一致，而对于美联储的降息预期也变得不那么激进。

从总量看，分子端有压力，而分母端没有加成。瑞享选择在红利方向上做波段，在市场整体调整的过程中极大降低了仓位，在市场平稳阶段重新买入红利标的。

4.5 报告期内基金的业绩表现

截至本报告期末中邮瑞享两年定期开放混合 A 基金份额净值为 0.9545 元，累计净值为 0.9545 元，本报告期基金份额净值增长率为 0.82%；截至本报告期末中邮瑞享两年定期开放混合 C 基金份额净值为 0.9376 元，累计净值为 0.9376 元，本报告期基金份额净值增长率为 0.71%；业绩比

较基准收益率为 1.87%。

4.6 报告期内基金持有人数或基金资产净值预警说明

报告期内本基金持有人数或基金资产净值无预警说明。

§5 投资组合报告

5.1 报告期末基金资产组合情况

序号	项目	金额（元）	占基金总资产的比例（%）
1	权益投资	14,664,510.00	26.16
	其中：股票	14,664,510.00	26.16
2	基金投资	-	-
3	固定收益投资	40,832,800.00	72.83
	其中：债券	40,832,800.00	72.83
	资产支持证券	-	-
4	贵金属投资	-	-
5	金融衍生品投资	-	-
6	买入返售金融资产	-	-
	其中：买断式回购的买入返售金融资产	-	-
7	银行存款和结算备付金合计	520,449.63	0.93
8	其他资产	45,357.25	0.08
9	合计	56,063,116.88	100.00

注：由于四舍五入的原因报告期末基金资产组合各项目公允价值占基金总资产的比例分项之和与合计可能有尾差。

5.2 报告期末按行业分类的股票投资组合

5.2.1 报告期末按行业分类的境内股票投资组合

代码	行业类别	公允价值（元）	占基金资产净值比例（%）
A	农、林、牧、渔业	-	-
B	采矿业	11,987,860.00	21.47
C	制造业	-	-
D	电力、热力、燃气及水生产和供应业	-	-
E	建筑业	-	-
F	批发和零售业	-	-
G	交通运输、仓储和邮政业	2,676,650.00	4.79
H	住宿和餐饮业	-	-
I	信息传输、软件和信息技术服务业	-	-

J	金融业		-
K	房地产业		-
L	租赁和商务服务业		-
M	科学研究和技术服务业		-
N	水利、环境和公共设施管理业		-
O	居民服务、修理和其他服务业		-
P	教育		-
Q	卫生和社会工作		-
R	文化、体育和娱乐业		-
S	综合		-
	合计	14,664,510.00	26.27

注：由于四舍五入的原因公允价值占基金资产净值的比例分项之和与合计可能有尾差。

5.2.2 报告期末按行业分类的港股通投资股票投资组合

本报告期末未持有港股通投资股票。

5.3 期末按公允价值占基金资产净值比例大小排序的股票投资明细

5.3.1 报告期末按公允价值占基金资产净值比例大小排序的前十名股票投资明细

序号	股票代码	股票名称	数量（股）	公允价值（元）	占基金资产净值比例（%）
1	601088	中国神华	60,000	2,345,400.00	4.20
2	601918	新集能源	250,000	2,177,500.00	3.90
3	600938	中国海油	60,000	1,753,800.00	3.14
4	601225	陕西煤业	69,000	1,731,210.00	3.10
5	601898	中煤能源	150,000	1,716,000.00	3.07
6	600188	兖矿能源	69,000	1,641,510.00	2.94
7	001965	招商公路	135,000	1,525,500.00	2.73
8	000429	粤高速 A	115,000	1,151,150.00	2.06
9	601857	中国石油	63,000	622,440.00	1.11

5.4 报告期末按债券品种分类的债券投资组合

序号	债券品种	公允价值（元）	占基金资产净值比例（%）
1	国家债券	-	-
2	央行票据	-	-
3	金融债券	40,832,800.00	73.14
	其中：政策性金融债	40,832,800.00	73.14
4	企业债券	-	-
5	企业短期融资券	-	-
6	中期票据	-	-
7	可转债（可交换债）	-	-
8	同业存单	-	-
9	其他	-	-

10	合计	40,832,800.00	73.14
----	----	---------------	-------

5.5 报告期末按公允价值占基金资产净值比例大小排序的前五名债券投资明细

序号	债券代码	债券名称	数量（张）	公允价值（元）	占基金资产净值比例（%）
1	018021	国开 2303	400,000	40,832,800.00	73.14

5.6 报告期末按公允价值占基金资产净值比例大小排序的前十名资产支持证券投资 明细

本报告期末本基金未持有资产支持证券。

5.7 报告期末按公允价值占基金资产净值比例大小排序的前五名贵金属投资明细

本报告期末本基金未持有贵金属投资。

5.8 报告期末按公允价值占基金资产净值比例大小排序的前五名权证投资明细

本报告期末本基金未持有权证。

5.9 报告期末本基金投资的股指期货交易情况说明

5.9.1 报告期末本基金投资的股指期货持仓和损益明细

本报告期末本基金未持有股指期货。

5.9.2 本基金投资股指期货的投资政策

根据基金合同对投资范围的规定，本基金不参与股指期货的投资。

5.10 报告期末本基金投资的国债期货交易情况说明

5.10.1 本期国债期货投资政策

根据基金合同对投资范围的规定，本基金不参与国债期货的投资。

5.10.2 报告期末本基金投资的国债期货持仓和损益明细

本报告期末本基金未持有国债期货。

5.10.3 本期国债期货投资评价

根据基金合同对投资范围的规定，本基金不参与国债期货的投资。

5.11 投资组合报告附注

5.11.1 本基金投资的前十名证券的发行主体本期是否出现被监管部门立案调查，或在报告编制日前一年内受到公开谴责、处罚的情形

本报告期内基金投资的前十名证券的发行主体无被监管部门立案调查，无在报告编制日前一年内受到公开谴责、处罚。

5.11.2 基金投资的前十名股票是否超出基金合同规定的备选股票库

基金投资的前十名股票，均为基金合同规定备选股票库之内股票。

5.11.3 其他资产构成

序号	名称	金额（元）
1	存出保证金	45,357.25
2	应收证券清算款	-
3	应收股利	-
4	应收利息	-
5	应收申购款	-
6	其他应收款	-
7	其他	-
8	合计	45,357.25

5.11.4 报告期末持有的处于转股期的可转换债券明细

本报告期末本基金未持有处于转股期的可转换债券。

5.11.5 报告期末前十名股票中存在流通受限情况的说明

本报告期末本基金前十名不存在流通受限的情况。

§6 开放式基金份额变动

单位：份

项目	中邮瑞享两年定期开放混合 A	中邮瑞享两年定期开放混合 C
报告期期初基金份额总额	54,963,421.41	3,588,143.39
报告期期间基金总申购份额	-	-
减：报告期期间基金总赎回份额	-	-
报告期期间基金拆分变动份额（份额减少以“-”填列）	-	-
报告期期末基金份额总额	54,963,421.41	3,588,143.39

§7 基金管理人运用固有资金投资本基金情况

7.1 基金管理人持有本基金份额变动情况

本基金管理人未运用固有资金投资本基金。

7.2 基金管理人运用固有资金投资本基金交易明细

本报告期内本基金管理人未运用固有资金投资本基金。

§8 影响投资者决策的其他重要信息

8.1 报告期内单一投资者持有基金份额比例达到或超过 20%的情况

投资者类别	报告期内持有基金份额变化情况				报告期末持有基金情况		
	序号	持有基金份额比例达到或者超过 20% 的时间区间	期初份额	申购份额	赎回份额	持有份额	份额占比(%)
机构	1	20240101-20240331	29,043,469.84	0.00	0.00	29,043,469.84	49.60
产品特有风险							
单一投资者持有基金份额比例达到或超过 20%引起的风险，主要是由于持有人结构相对集中，机构同质化，资金呈现“大进大出”特点，在市场突变情况下，赎回行为高度一致，给基金投资运作可能会带来较大压力，使得基金资产的变现能力和投资者赎回管理的匹配与平衡可能面临较大考验，继而可能给基金带来潜在的流动性风险。							

8.2 影响投资者决策的其他重要信息

无。

§9 备查文件目录

9.1 备查文件目录

1. 中国证监会批准中邮瑞享两年定期开放混合型证券投资基金募集的文件
2. 《中邮瑞享两年定期开放混合型证券投资基金基金合同》
3. 《中邮瑞享两年定期开放混合型证券投资基金托管协议》
4. 《中邮瑞享两年定期开放混合型证券投资基金招募说明书》
5. 基金管理人业务资格批件、营业执照
6. 基金托管人业务资格批件、营业执照
7. 报告期内基金管理人在规定报刊上披露的各项公告

9.2 存放地点

基金管理人或基金托管人的住所。

9.3 查阅方式

投资者可于营业时间查阅，或登陆基金管理人网站查阅。

投资者可在营业时间免费查阅。也可在支付工本费后，在合理时间内取得上述文件的复印件。

投资者对本报告书如有疑问，可咨询基金管理人中邮创业基金管理股份有限公司。

客户服务中心电话：010-58511618 400-880-1618

基金管理人网址：www.postfund.com.cn

中邮创业基金管理股份有限公司

2024 年 4 月 22 日