

# 南方宝祥混合型证券投资基金 2024 年 第 1 季度报告

2024 年 03 月 31 日

基金管理人：南方基金管理股份有限公司

基金托管人：北京银行股份有限公司

送出日期：2024 年 4 月 22 日

## § 1 重要提示

基金管理人的董事会及董事保证本报告所载资料不存在虚假记载、误导性陈述或重大遗漏，并对其内容的真实性、准确性和完整性承担个别及连带责任。

基金托管人北京银行股份有限公司根据本基金合同规定，于 2024 年 4 月 18 日复核了本报告中的财务指标、净值表现和投资组合报告等内容，保证复核内容不存在虚假记载、误导性陈述或者重大遗漏。

基金管理人承诺以诚实信用、勤勉尽责的原则管理和运用基金资产，但不保证基金一定盈利。

基金的过往业绩并不代表其未来表现。投资有风险，投资者在作出投资决策前应仔细阅读本基金的招募说明书。

本报告中财务资料未经审计。

本报告期自 2024 年 1 月 1 日起至 3 月 31 日止。

## § 2 基金产品概况

基金简称	南方宝祥混合
基金主代码	015578
交易代码	015578
基金运作方式	契约型开放式
基金合同生效日	2022 年 8 月 2 日
报告期末基金份额总额	139,286,319.47 份
投资目标	本基金主要投资于债券等固定收益类金融工具，辅助投资于精选的股票，通过严谨的风险管理，力求实现基金资产持续稳定增值。
投资策略	本基金将采取自上而下的投资策略对各种投资工具进行合理的配置。在风险与收益的匹配方面，力求将信用风险降到最低，并在良好控制利率风险与市场风险的基础上力争为投资者获取稳定的收益。具体投资策略包括：1、资产配置策略；2、股票投资策略；3、债券投资策略；4、金融衍生品投资策略；5、资产支持证券投资策略。
业绩比较基准	中证 800 指数收益率×10%+中证港股通综合指数（人民币）收益率×5%+中债综合指数收益率×85%
风险收益特征	本基金为混合型基金，一般而言，其长期平均风险和预期的收益率低于股票型基金，高于债券型基金、货币市场基金。本基金可投资港股通股票，除了需要承担与境内证券投资基金类似的市场波动风险等一般投资风险之外，本基金还面临汇率风险、香港市场风险等境外证券市场投资所面临的特别投资风险。

基金管理人	南方基金管理股份有限公司	
基金托管人	北京银行股份有限公司	
下属分级基金的基金简称	南方宝祥混合 A	南方宝祥混合 C
下属分级基金的交易代码	015578	015579
报告期末下属分级基金的份额总额	76,813,406.47 份	62,472,913.00 份

### § 3 主要财务指标和基金净值表现

#### 3.1 主要财务指标

单位：人民币元

主要财务指标	报告期（2024 年 1 月 1 日—2024 年 3 月 31 日）	
	南方宝祥混合 A	南方宝祥混合 C
1.本期已实现收益	-2,041,712.41	-1,751,624.77
2.本期利润	-30,857.30	-161,856.03
3.加权平均基金份额本期利润	-0.0004	-0.0025
4.期末基金资产净值	74,180,910.44	59,731,270.22
5.期末基金份额净值	0.9657	0.9561

注：1、基金业绩指标不包括持有人认（申）购或交易基金的各项费用，计入费用后实际收益水平要低于所列数字；

2、本期已实现收益指基金本期利息收入、投资收益、其他收入（不含公允价值变动收益）扣除相关费用和信用减值损失后的余额，本期利润为本期已实现收益加上本期公允价值变动收益。

#### 3.2 基金净值表现

##### 3.2.1 本报告期基金份额净值增长率及其与同期业绩比较基准收益率的比较

南方宝祥混合 A

阶段	份额净值增长率①	份额净值增长率标准差②	业绩比较基准收益率③	业绩比较基准收益率标准差④	①-③	②-④
过去三个月	0.01%	0.38%	1.20%	0.17%	-1.19%	0.21%
过去六个月	-2.72%	0.36%	1.00%	0.15%	-3.72%	0.21%
过去一年	-4.17%	0.31%	0.46%	0.14%	-4.63%	0.17%
自基金合同生效起至今	-3.43%	0.26%	0.62%	0.15%	-4.05%	0.11%

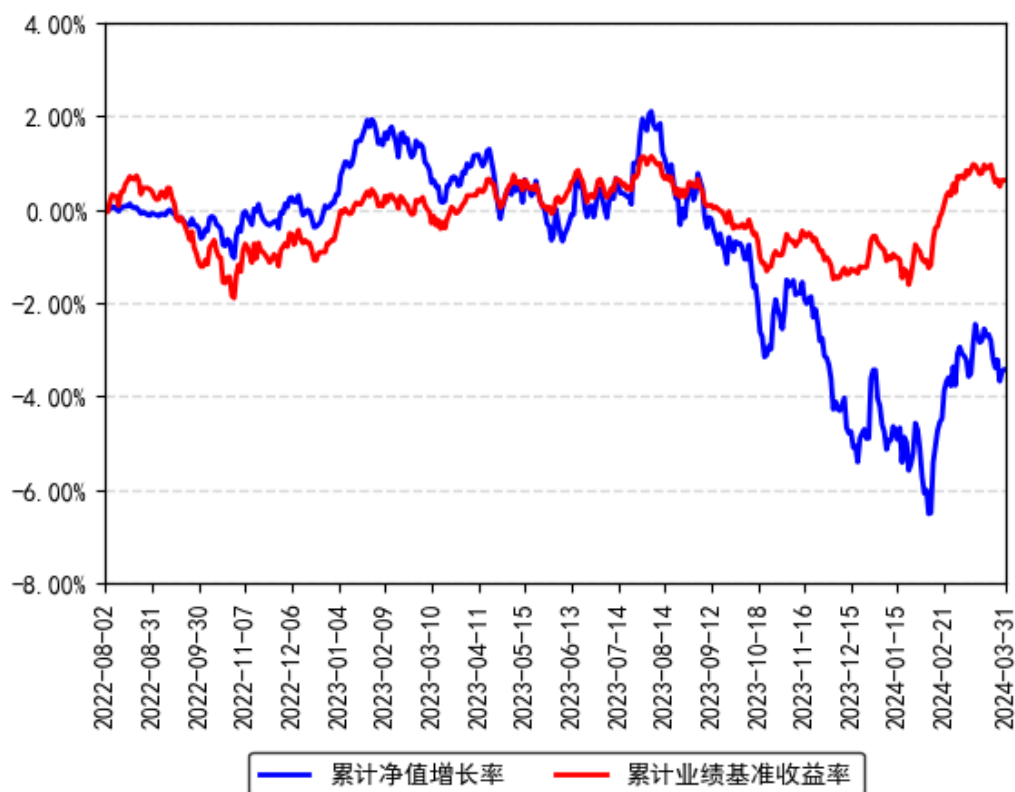
南方宝祥混合 C

阶段	份额净值增长率①	份额净值增长率标准差	业绩比较基准收益率③	业绩比较基准收益率标准差	①-③	②-④
----	----------	------------	------------	--------------	-----	-----

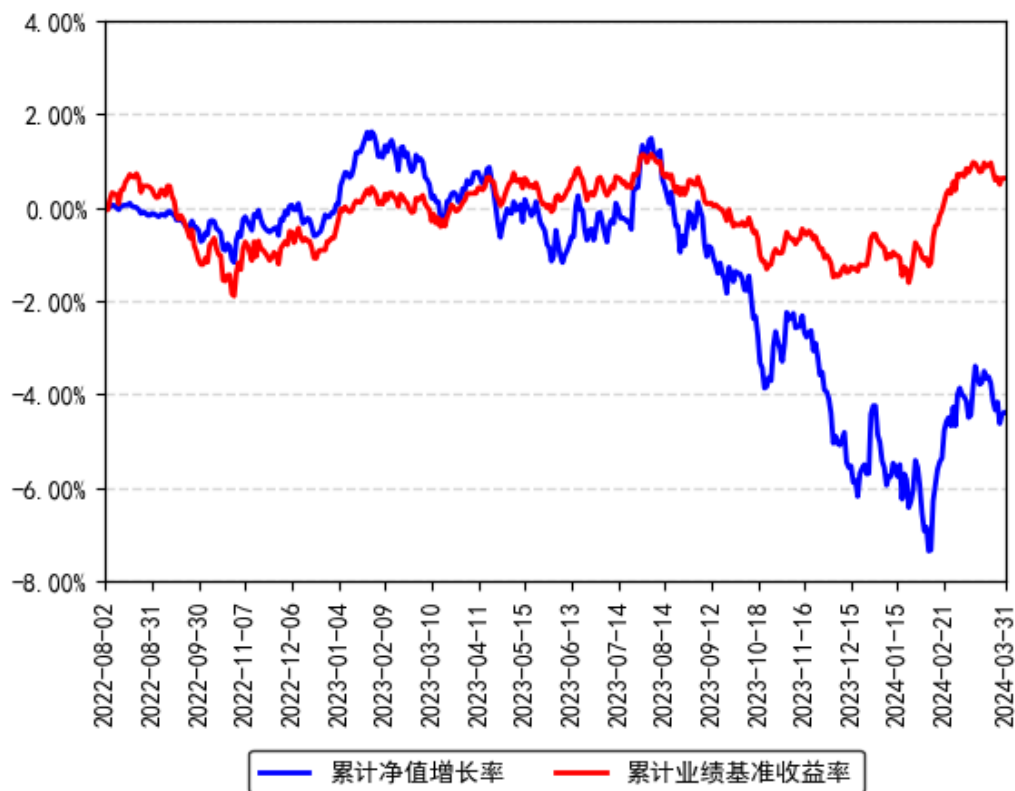
		②		准差④		
过去三个月	-0.15%	0.38%	1.20%	0.17%	-1.35%	0.21%
过去六个月	-3.01%	0.36%	1.00%	0.15%	-4.01%	0.21%
过去一年	-4.74%	0.31%	0.46%	0.14%	-5.20%	0.17%
自基金合同生效起至今	-4.39%	0.26%	0.62%	0.15%	-5.01%	0.11%

### 3.2.2 自基金合同生效以来基金份额累计净值增长率变动及其与同期业绩比较基准收益率变动的比较

南方宝祥混合A累计净值增长率与同期业绩比较基准收益率的历史走势对比图



南方宝祥混合C累计净值增长率与同期业绩比较基准收益率的历史走势对比图



## § 4 管理人报告

### 4.1 基金经理（或基金经理小组）简介

姓名	职务	任本基金的基金经理期限		证券从业年限	说明
		任职日期	离任日期		
吴剑毅	本基金基金经理	2022年8月2日	-	14年	清华大学金融学硕士，具有基金从业资格。2009年7月加入南方基金，任南方基金研究部金融行业研究员；2012年3月15日至2014年7月18日，担任南方避险、南方保本基金基金经理助理；2015年11月26日至2017年12月2日，任南方顺康保本基金基金经理；2014年7月18日至2018年1月16日，任南方恒元基金经理；2015年9月11日至2018年11月28日，任南方消费活力基金经理；2015年10月28日至2018年11月3日，任南方顺达保本基金基金经理；2017年8月3日至2019年1月25日，任南方金融混合基金经理；2017年12月2日至2020年5月15日，

				任南方顺康混合基金经理 2018 年 2 月 6 日至 2020 年 5 月 15 日,任南方安养混合基金经理; 2019 年 1 月 25 日至 2022 年 1 月 5 日, 任南方新蓝筹混合基金经理; 2015 年 5 月 21 日至今, 任南方利众基金经理; 2015 年 7 月 8 日至今, 任南方利达基金经理; 2015 年 11 月 19 日至今, 任南方利安基金经理; 2016 年 12 月 14 日至今, 任南方安颐混合基金经理; 2017 年 11 月 2 日至今, 任南方安福混合基金经理; 2018 年 11 月 3 日至今, 任南方中小盘成长股票基金经理; 2020 年 4 月 29 日至今, 任南方誉慧一年混合基金经理; 2020 年 11 月 18 日至今, 任南方誉鼎一年持有期混合基金经理; 2022 年 8 月 2 日至今, 任南方宝祥混合基金经理; 2024 年 2 月 6 日至今, 任南方誉民稳健一年持有混合基金经理。
--	--	--	--	---

注：1、本基金首任基金经理的任职日期为本基金合同生效日，后任基金经理的任职日期以及历任基金经理的离任日期为公司相关会议作出决定的公告（生效）日期；

2、证券从业年限计算标准遵从中国证监会《证券投资基金经营机构董事、监事、高级管理人员及从业人员监督管理办法》中关于证券投资基金从业人员范围的相关规定。

## 4.2 管理人对报告期内本基金运作遵规守信情况的说明

本报告期内，本基金管理人严格遵守《中华人民共和国证券投资基金法》等有关法律法规、中国证监会和本基金基金合同的规定，本着诚实信用、勤勉尽责的原则管理和运用基金资产，在严格控制风险的基础上，为基金份额持有人谋求利益。本报告期内，本基金运作整体合法合规，没有损害基金份额持有人利益。基金的投资范围、投资比例及投资组合符合有关法律法规及基金合同的规定。

## 4.3 公平交易专项说明

### 4.3.1 公平交易制度的执行情况

本报告期内，本基金管理人严格执行《证券投资基金管理公司公平交易制度指导意见》，完善相应制度及流程，通过系统和人工等各种方式在各业务环节严格控制交易公平执行，公平对待旗下管理的所有基金和投资组合。

### 4.3.2 异常交易行为的专项说明

本基金于本报告期内不存在异常交易行为。本报告期内基金管理人管理的所有投资组合参与的交易所公开竞价同日反向交易成交较少的单边交易量超过该证券当日成交量的 5% 的交易次数为 10 次，是由于指数投资组合的投资策略导致。

#### 4.4 报告期内基金投资策略和运作分析

1 季度股票市场呈现出止跌回升的走势：在经历了 1 月份的恐慌性下跌后，市场快速企稳反弹，逐步修复前期跌幅。全季度上证指数收涨 2.23%，但结构分化明显：代表稳定股息回报的红利指数大幅上涨 10.12%，而代表中小市值的中证 1000 则下跌 7.58%。分行业看，石油、煤炭、银行、家电等高股息板块表现较好；有色板块受益商品价格上涨也有不俗表现。医药、计算机、房地产等板块跌幅则相对较大。债券市场延续了上涨趋势，10 年国债收益率季末达到 2.29%，相比季初大幅下行 27bp；30 年国债收益率季末则达到 2.46%，相比季初下行 38bp。全季度中证全债指数大幅上涨 2.34%，涨幅也创出了近几个季度新高。

拉长时间看，我们从上市公司获得的回报主要来自两个方面：一是股息，二是业绩的成长。回顾过去一段时间的市场表现，不难发现，随着宏观经济迈向高质量发展阶段，市场对于未来不确定的高成长变得更加苛刻，而更在意当下所能获得的股息回报。从另一个角度看，当股价低于内在价值的时候，那些现金流充沛的公司，将更有能力通过分红或者回购的方式促进股价回归内在价值。与此同时，那些公司治理较好、愿意通过分红等方式与投资者分享价值创造的公司，也将日益得到青睐。在此背景下，我们在坚持深耕优质公司的同时，将更加严格的审视公司当前的现金流水平和股息率情况。在以股息率进行防守的前提下，如果未来经济逐步复苏，优质公司在收益获得上依然具备较强的进攻性。债券方面，我们保持了相对偏防守的久期，力争获取相对稳健的票息收益，重点防范快速上涨后的回撤风险。

#### 4.5 报告期内基金的业绩表现

截至报告期末，本基金 A 份额净值为 0.9657 元，报告期内，份额净值增长率为 0.01%，同期业绩基准增长率为 1.20%；本基金 C 份额净值为 0.9561 元，报告期内，份额净值增长率为 -0.15%，同期业绩基准增长率为 1.20%。

#### 4.6 报告期内基金持有人数或基金资产净值预警说明

报告期内，本基金未出现连续二十个交易日基金份额持有人数量不满二百人或者基金资产净值低于五千万元的情形。

## § 5 投资组合报告

## 5.1 报告期末基金资产组合情况

序号	项目	金额（元）	占基金总资产的比例（%）
1	权益投资	35,578,362.90	24.65
	其中：股票	35,578,362.90	24.65
2	基金投资	-	-
3	固定收益投资	101,474,834.45	70.31
	其中：债券	101,474,834.45	70.31
	资产支持证券	-	-
4	贵金属投资	-	-
5	金融衍生品投资	-	-
6	买入返售金融资产	-	-
	其中：买断式回购的买入返售金融资产	-	-
7	银行存款和结算备付金合计	2,074,569.27	1.44
8	其他资产	5,195,766.10	3.60
9	合计	144,323,532.72	100.00

## 5.2 报告期末按行业分类的股票投资组合

## 5.2.1 报告期末按行业分类的境内股票投资组合

金额单位：人民币元

代码	行业类别	公允价值（元）	占基金资产净值比例（%）
A	农、林、牧、渔业	-	-
B	采矿业	1,031,125.00	0.77
C	制造业	24,530,939.90	18.32
D	电力、热力、燃气及水生产和供应业	266,751.00	0.20
E	建筑业	265,668.00	0.20
F	批发和零售业	-	-
G	交通运输、仓储和邮政业	1,008,918.00	0.75
H	住宿和餐饮业	499,041.00	0.37
I	信息传输、软件和信息技术服务业	1,138,445.00	0.85
J	金融业	3,992,316.00	2.98
K	房地产业	-	-
L	租赁和商务服务业	1,330,564.00	0.99
M	科学研究和技术服务业	1,110,755.00	0.83
N	水利、环境和公共设施管理业	-	-
O	居民服务、修理和其他服务业	-	-
P	教育	-	-
Q	卫生和社会工作	403,840.00	0.30
R	文化、体育和娱乐业	-	-
S	综合	-	-



合计	35,578,362.90	26.57
----	---------------	-------

### 5.2.2 报告期末按行业分类的港股通投资股票投资组合

本基金本报告期末未持有港股通投资股票。

### 5.3 期末按公允价值占基金资产净值比例大小排序的股票投资明细

#### 5.3.1 报告期末按公允价值占基金资产净值比例大小排序的前十名股票投资明细

序号	股票代码	股票名称	数量（股）	公允价值（元）	占基金资产净值比例（%）
1	300750	宁德时代	6,660	1,266,465.60	0.95
2	600887	伊利股份	43,300	1,208,070.00	0.90
3	600585	海螺水泥	52,800	1,176,384.00	0.88
4	000001	平安银行	105,600	1,110,912.00	0.83
5	000333	美的集团	17,000	1,091,740.00	0.82
6	600741	华域汽车	64,500	1,077,795.00	0.80
7	601166	兴业银行	68,100	1,074,618.00	0.80
8	601012	隆基绿能	52,700	1,028,177.00	0.77
9	600519	贵州茅台	600	1,021,740.00	0.76
10	601888	中国中免	11,600	990,872.00	0.74

### 5.4 报告期末按债券品种分类的债券投资组合

金额单位：人民币元

序号	债券品种	公允价值（元）	占基金资产净值比例（%）
1	国家债券	7,297,151.23	5.45
2	央行票据	-	-
3	金融债券	20,581,341.36	15.37
	其中：政策性金融债	-	-
4	企业债券	20,591,509.59	15.38
5	企业短期融资券	-	-
6	中期票据	40,984,629.51	30.61
7	可转债（可交换债）	12,020,202.76	8.98
8	同业存单	-	-
9	其他	-	-
10	合计	101,474,834.45	75.78

### 5.5 报告期末按公允价值占基金资产净值比例大小排名的前五名债券投资明细

金额单位：人民币元

序号	债券代码	债券名称	数量（张）	公允价值（元）	占基金资产净值比例（%）
----	------	------	-------	---------	--------------

1	110059	浦发转债	110,280	12,020,202.76	8.98
2	2128002	21 工商银行二级 01	100,000	10,382,404.37	7.75
3	136723	16 石化 03	100,000	10,347,424.66	7.73
4	102281986	22 电网 MTN006	100,000	10,310,344.26	7.70
5	102280878	22 沪港务 MTN002	100,000	10,273,633.88	7.67

## 5.6 报告期末按公允价值占基金资产净值比例大小排名的前十名资产支持证券投资明细

本基金本报告期末未持有资产支持证券。

## 5.7 报告期末按公允价值占基金资产净值比例大小排序的前五名贵金属投资明细

本基金本报告期末未持有贵金属。

## 5.8 报告期末按公允价值占基金资产净值比例大小排名的前五名权证投资明细

本基金本报告期末未持有权证。

## 5.9 报告期末本基金投资的股指期货交易情况说明

### 5.9.1 报告期末本基金投资的股指期货持仓和损益明细

无。

### 5.9.2 本基金投资股指期货的投资政策

本基金投资股指期货将根据风险管理的原则，以套期保值为目的，主要选择流动性好、交易活跃的股指期货合约。本基金力争利用股指期货的杠杆作用，降低股票仓位频繁调整的交易成本，以达到降低投资组合整体风险的目的。

## 5.10 报告期末本基金投资的国债期货交易情况说明

### 5.10.1 本期国债期货投资政策

本基金在进行国债期货投资时，将根据风险管理原则，以套期保值为主要目的，采用流动性好、交易活跃的国债期货合约，通过对债券市场和期货市场运行趋势的研究，结合国债期货的定价模型寻求其合理的估值水平，与现货资产进行匹配，通过多头或空头套期保值等策略进行套期保值操作。

### 5.10.2 报告期末本基金投资的国债期货持仓和损益明细

无。

### 5.10.3 本期国债期货投资评价

无。

## 5.11 投资组合报告附注

### 5.11.1 声明本基金投资的前十名证券的发行主体本期是否出现被监管部门立案调查，或在报告编制日前一年内受到公开谴责、处罚的情形。如是，还应对相关证券的投资决策程序做出说明

本基金投资的前十名证券的发行主体中，中国银河证券股份有限公司在报告编制日前一年内曾受到中国人民银行的处罚。除上述证券的发行主体外，本基金投资的前十名证券的发行主体本期未有被监管部门立案调查，不存在报告编制日前一年内受到公开谴责、处罚的情形。

对上述证券的投资决策程序的说明：本基金投资上述证券的投资决策程序符合相关法律法规和公司制度的要求。

### 5.11.2 声明基金投资的前十名股票是否超出基金合同规定的备选股票库。如是，还应对相关股票的投资决策程序做出说明

本基金投资的前十名股票没有超出基金合同规定的备选股票库，本基金管理人从制度和流程上要求股票必须先入库再买入。

### 5.11.3 其他资产构成

单位：人民币元

序号	名称	金额（元）
1	存出保证金	22,901.94
2	应收证券清算款	5,171,866.14
3	应收股利	-
4	应收利息	-
5	应收申购款	998.02
6	其他应收款	-
7	待摊费用	-
8	其他	-
9	合计	5,195,766.10

### 5.11.4 报告期末持有的处于转股期的可转换债券明细

金额单位：人民币元

序号	债券代码	债券名称	公允价值（元）	占基金资产净值比例（%）
1	110059	浦发转债	12,020,202.76	8.98

### 5.11.5 报告期末前十名股票中存在流通受限情况的说明

本基金本报告期末投资前十名股票中不存在流通受限情况。

## § 6 开放式基金份额变动

单位：份

项目	南方宝祥混合 A	南方宝祥混合 C
报告期期初基金份额总额	80,620,492.05	67,164,242.82
报告期期间基金总申购份额	104,025.55	69,012.11
减：报告期期间基金总赎回份额	3,911,111.13	4,760,341.93
报告期期间基金拆分变动份额（份额减少以“-”填列）	-	-
报告期期末基金份额总额	76,813,406.47	62,472,913.00

## § 7 基金管理人运用固有资金投资本基金情况

### 7.1 基金管理人持有本基金份额变动情况

本报告期末，基金管理人未持有本基金份额。

### 7.2 基金管理人运用固有资金投资本基金交易明细

本报告期内，基金管理人不存在申购、赎回或买卖本基金的情况。

## § 8 影响投资者决策的其他重要信息

### 8.1 报告期内单一投资者持有基金份额比例达到或超过 20%的情况

报告期内单一投资者持有基金份额比例不存在达到或超过 20%的情况。

### 8.2 影响投资者决策的其他重要信息

无。

## § 9 备查文件目录

### 9.1 备查文件目录

- 1、《南方宝祥混合型证券投资基金基金合同》；
- 2、《南方宝祥混合型证券投资基金托管协议》；
- 3、南方宝祥混合型证券投资基金 2024 年 1 季度报告原文。

## 9.2 存放地点

深圳市福田区莲花街道益田路 5999 号基金大厦 32-42 楼。

## 9.3 查阅方式

网站：<http://www.nffund.com>