

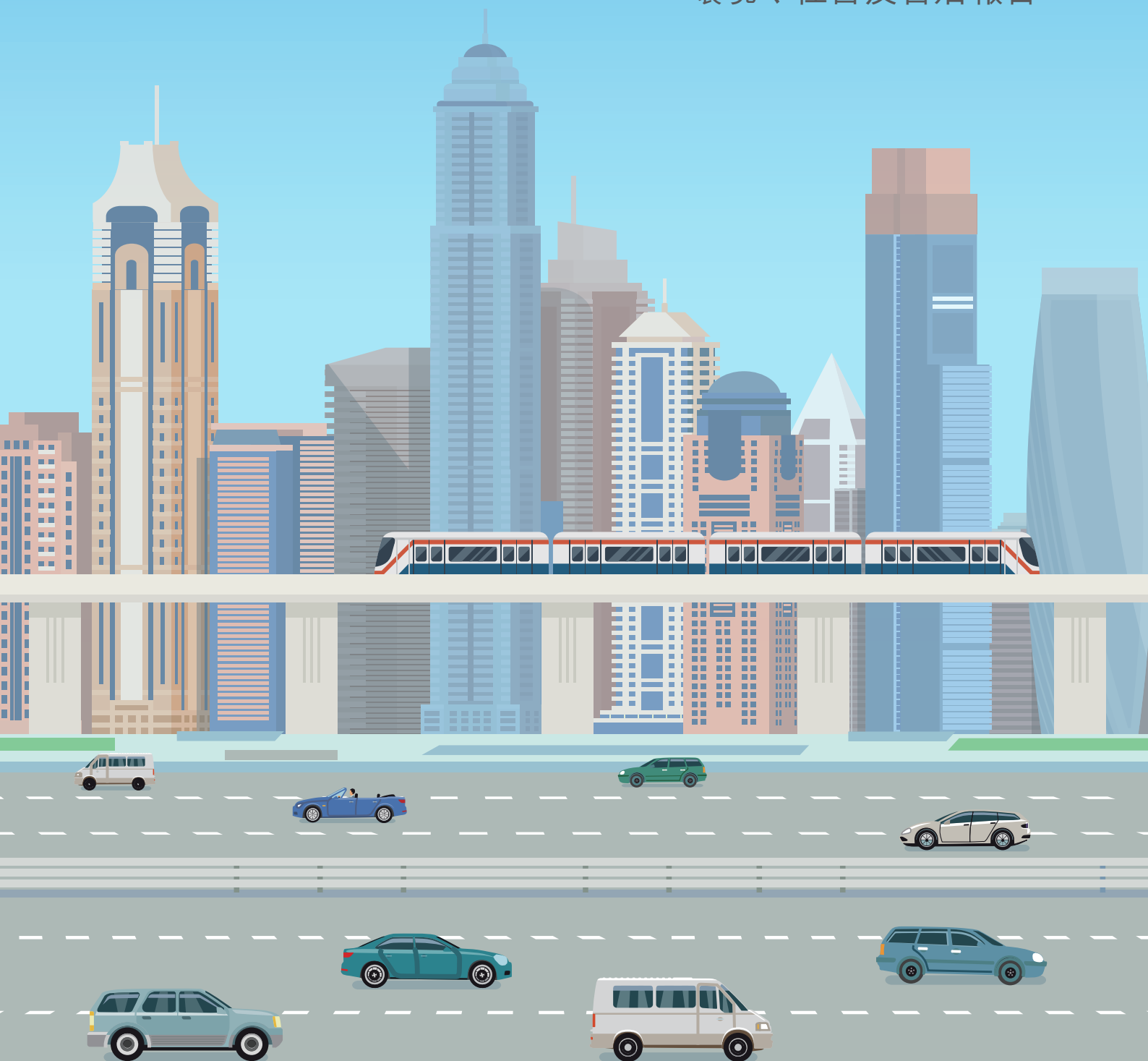
# Qilu Expressway Company Limited 齊魯高速公路股份有限公司

(於中華人民共和國註冊成立的股份有限公司)

股份代號：1576

# 2023

## 環境、社會及管治報告

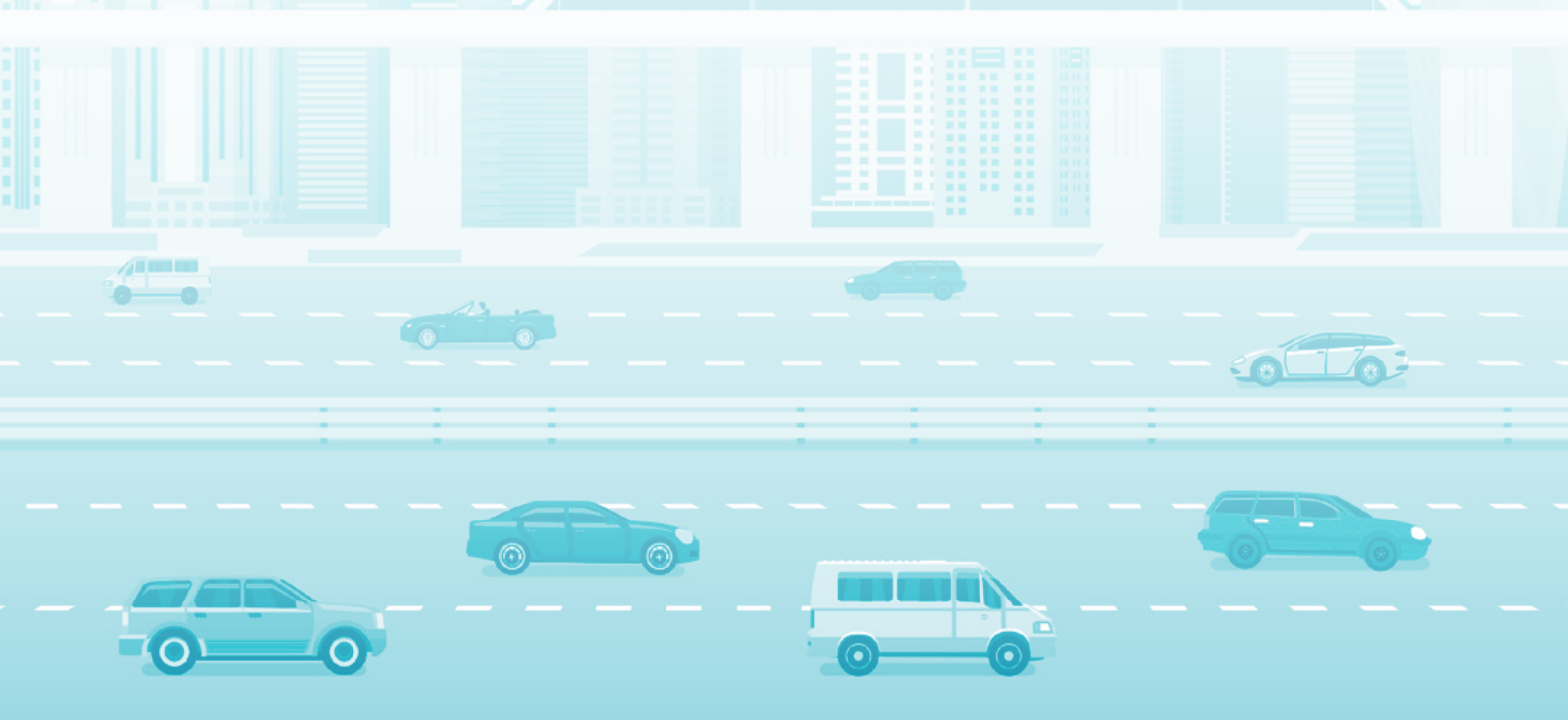


# 目錄

關於本報告	4
關於齊魯高速	6
董事長致辭	13
一、 夯基築本促發展	15
1. ESG管治	16
1.1 董事會聲明	16
1.2 ESG管理架構	17
1.3 利益相關方溝通	18
1.4 重要性議題評估	21
1.5 重要性評估結果	22
2. 穩健治理	24
2.1 公司治理架構	24
2.2 合規與風險管理	26
2.3 廉潔守法	29



二、 匯通互聯駛未來	36
1. 通行質量保障	37
1.1 道路運營通暢	37
1.2 道路質量管理與養護	42
1.3 收費業務公平	47
1.4 優化服務	48
2. 營運安全與規範	54
2.1 安全生產與管理	54
2.2 突發事故及應急預案	56
3. 智慧前行	60
3.1 信息與數據安全	60
3.2 創新應用	61
3.3 宣傳管理	64
三、 攜手並肩致長遠	66
1. 員工管理與關懷	67
1.1 僱傭原則	67
1.2 人才管理	69
1.3 員工成長	71
1.4 健康與安全保證	77
2. 責任供應鏈	82
3. 社會服務與貢獻	84
3.1 志願活動	84
3.2 社區建設	86



四、 綠色發展勇擔當	89
1. 低碳運營	90
1.1 綠色科技發展	91
1.2 節能降耗	92
1.3 水資源使用	94
1.4 固體廢棄物處理	96
1.5 氣體排放物管理	98
2. 應對氣候變化	100
3. 環境與生態保護	101
3.1 污水處理	101
3.2 原材料管理	102
3.3 噪聲管治	102
3.4 生態建設與工程	104
附錄：香港聯合交易所《環境、社會及管治報告指引》索引表	110



## 關於本報告

本報告為齊魯高速公路股份有限公司及其權屬單位發佈的第六份環境、社會及管治（下稱「ESG」）報告。本報告主要向各利益相關方匯報公司在實踐可持續發展理念及履行企業社會責任的相關工作情況。

### 報告準則

本報告遵循香港聯合交易所有限公司（「聯交所」）發佈的《證券上市規則》附錄C2所載的《環境、社會及管治報告指引》（下稱「《指引》」）編寫而成。本報告已遵守《指引》中所有「強制披露規定」及「不遵守就解釋」條文，內容符合《指引》中的「重要性」、「量化」、「平衡」、「一致性」的匯報原則。讀者可參閱本報告附錄：聯交所《環境、社會及管治報告指引》索引作快速查詢。

重要性	我們已識別及於報告中披露重要ESG議題的過程及準則。我們亦已識別及於ESG報告中披露利益相關者參與的結果。管理層已確認本年度重要性評估結果。
量化	公司已在本報告中披露所有適用數據的統計標準、方法、計算工具以及轉換因素的來源。
平衡	本報告不偏不倚地描述公司於報告期間內的表現，以避免可能會不恰當地影響報告讀者決策或判斷的選擇、遺漏或呈報格式。
一致性	除另有註明外，本報告中披露數據的統計方法及標準與往年一致。如有任何可能影響與以往報告比較的變化，我們將作出明確解釋。

### 匯報範圍

本報告載有公司直接控制的業務於2023年1月1日至2023年12月31日（下稱「本年度」或「報告期」）期間有關可持續發展的整體表現。

## 關於本報告

本報告所披露的環境範疇數據的收集範圍涵蓋齊魯高速公路股份有限公司、濟荷運管中心、德莘運管中心、改擴建項目辦<sup>1</sup>、山東舜廣實業發展有限公司、齊魯高速(香港)有限公司、山東港通建設有限公司、齊魯高速(山東)裝配有限公司、齊魯高速(山東)投資管理有限公司。其中，「齊魯高速公路股份有限公司」在本報告中以「齊魯高速」、「公司」和「我們」表示。「山東舜廣實業發展有限公司」在本報告中以「舜廣公司」、「舜廣」表示，「山東港通建設有限公司」在本報告中以「港通公司」、「港通」表示，「濟南鑫岳新型道路材料研發有限公司」在本報告以「鑫岳」表示，「齊魯高速(山東)裝配有限公司」在本報告中以「裝配公司」表示。有關公司企業管治的詳細資料，請參閱本年報中的企業管治報告章節。

### 數據來源及可靠性聲明

本報告所引用的數據，均來自於公司正式文件、統計報告和財務報告等，並已通過公司審核。本報告所披露的案例均來自公司內部文件、統計報告及相關公開資料。公司董事會及全體董事承諾本報告內容不存在任何虛假記載、誤導性陳述或重大遺漏，並對其內容真實性、準確性和完整性負責。

### 報告語言

本報告以中文和英文兩種語言版本出版，以電子方式發佈。如果中英文譯本發生歧義時，請以中文版本為準。

### 報告審批

本報告在2024年3月26日已通過公司內部審閱程序並獲得董事會批准。

### 報告發佈與反饋

ESG報告電子版發佈於聯交所披露易網站([www.hkexnews.hk](http://www.hkexnews.hk))。

若閣下對本報告或公司的ESG事項有任何查詢或建議，歡迎通過官方網站與我們聯絡。

網址：<http://www.qlecl.com/>

<sup>1</sup> 報告期內，公司積極推展濟荷高速改擴建項目，由於業務拓展，環境數據收集範圍新增該環境關鍵績效指標(KPIs)範圍。

## 關於齊魯高速

齊魯高速公路股份有限公司是山東高速集團有限公司旗下高速公路板塊上市公司。我們專注於交通基礎設施領域相關的投資、建設、運營和管理。我們主要負責濟滄高速(G35)、德上高速(G0321)(聊城至范縣段)和莘南高速(S28)共240.8公里高速公路的建設、養護、管理及道路運營。我們的經營範圍還涉及公路、橋樑、隧道及配套設施的建設、養護、管理及運營；建築裝飾裝修；築路工程技術諮詢及服務；建築機械的加工、維修；自有設備租賃；道路救援清障服務；對港口、公路、水路運輸建設與經營；公路信息網絡維護等。



## 關於齊魯高速

自成立以來，我們先後獲得以下榮譽：全省交通重點工程立功競賽集體一等功(2007)、「十一五」創建文明行業先進單位(2011)、「十一五」全省公路養護管理工作優秀集體(2012)、山東省公路系統十大文化品牌(2014)、「十二五」全國幹線公路養護管理優秀單位(2015)、全國公路交通系統「模範班組」(2015)、「山東省交通運輸系統先進集體」(2020)。



本年度，我們也榮獲眾多光榮稱號，公司平陰收費站職工書屋被山東省交通工會命名為「山東交通職工書屋」，平陰收費站於報告期內還被認定為2022年度濟南市青年安全生產示範崗，平陰收費站「玫瑰女子中隊」獲評「巾幗文明崗」榮譽稱號，莘縣南收費站獲評共青團聊城市委「青年突擊隊」榮譽稱號，濟菏運管中心在山東交通運輸廳「公路交通安全設施精細化提升活動」中獲得表彰，港通公司獲評「2023年度濟南市文明單位」稱號，公司榮獲山東省「技能興魯」職業技能大賽暨山東省智慧交通工程檢測技能競賽優秀組織獎以及山東省交通工程創新創業大賽三等獎，這些皆是對於我們的肯定與讚美。公司容攬優異員工，1人獲山東省十佳「職工信賴的娘家人」稱號，1人獲評最美「中國路姐入圍個人」，1人榮獲2023「擷華獎」場景化企業微課大賽二等獎，1人榮獲2023年山東省高速公路清障救援技能競賽三等獎，3人獲評山東省交通運輸廳「『平安工地』建設表現突出個人」稱號，1人獲評第三屆「濟寧最美禁毒人」稱號。



## 關於齊魯高速

### 我們的使命與願景

#### 智行

萬物互聯時代，科技發展日新月異，智慧交通引領未來。我們將不遺餘力地佈局智慧高速戰略，培育專業人才，努力提升高速公路運營服務的品質和技術水平，以科技創新驅動公眾智慧出行新方式。

#### 美好未來

我們與時俱進，追求良好的經濟效益與可持續發展，持續增強廣大員工的成就感，持續為股東創造效益，為社會創造價值，不斷提高人民群眾道路通行的獲得感、幸福感、安全感。美行四方，連通美麗城市、鄉村與自然生態，賦能人們美好生活，共享時代美好未來。

#### 一流

一流是我們要達到的戰略高度。新戰略時期，我們要不斷提升公司的經營效益和社會效益，提高決策效率和管理效率，力爭實現經營管理一流、資本運作一流、科技創新一流、服務品質一流和人才文化一流的格局高度，同時全力確保精益化、品牌化、現代化和國際化水平均要達到行業前列。

#### 高速公路綜合服務商

我們新時期的戰略目標是緊密圍繞高速公路主業不動搖，適度多元化投資擴張，基於從單一的路段收費模式轉型升級為基於「路一車一人一網」的智慧高速綜合服務商。積極履行社會責任，受到社會廣泛尊敬。若眼長遠，凝心聚力，拼搏奮進，共同助力公司高質量發展。

## 關於齊魯高速

## 我們的發展原則



堅持高速為基、資本為器、服務為上的發展原則，開闢新賽道，培育新模式，構建以產業經營和資本運營為驅動的新發展格局。

#### 高速為基

高速公路運營始終是齊魯高速的主業根基。新戰略時期，我們必須堅持以聚焦高速公路發展新動能為核心方向，橫向適度精準拓展，培育新賽道，縱向沿產業鏈適度延伸，審慎進行相關多元經營發展。

#### 資本為器

充分發揮上市公司的資本平台功能，以資本為加速器，實施產融互動，強化投融資能力，高效推進資本運作。

#### 服務為上

高速公路運營服務的具體體現是服務品質。智慧高速時代，長期優質運營管理服務至關重要。我們要用心呵護人、車、路的和諾相處，真心實意地為公眾客戶服務，用心搭建與客戶的情感交流平台，以熱情服務和真情溝通增進企業與社會的互動，全力打造齊魯高速精數服務品牌。

## 關於齊魯高速

我們的ESG理念與核心成就

# 齊魯高速 智行未來

智

- 智慧高速
- 智慧投資
- 智力人才

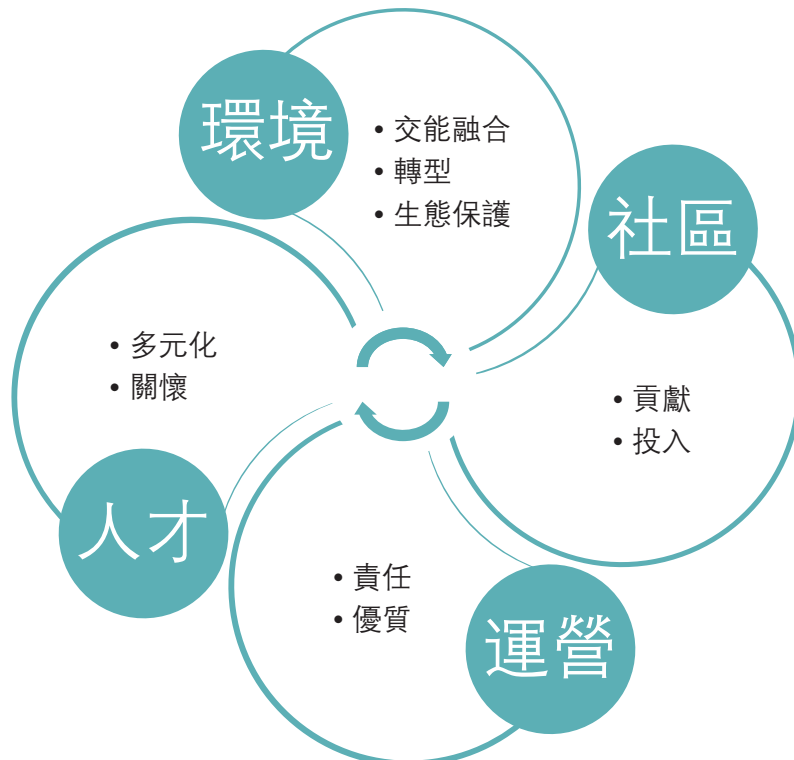
行

- 高速出行
- 砥礪前行
- 優良品行

未來

- 綠色環保的生態未來
- 放眼世界的投資未來
- 智慧引領的創新未來

齊魯高速是智慧高速、暢安高速、舒美高速、和諧高速，我們追求可持續發展和高質量發展。清新、環保、生機、平安，齊魯高速始終秉持綠色發展理念，致力於形成企業、人與自然和諧發展的新格局。同時，齊魯高速也蘊含着活力、友愛，期望用開放包容、積極創新的心態貢獻力量。齊魯高速注重可持續發展與ESG策略。我們關注環境、人才、社區、運營等不同範疇的ESG理念與實踐，希望在業務開展過程中深化可持續發展理念，回應各利益相關方關注的重要性議題，為行業、社會可持續做出貢獻。



## 關於齊魯高速

### 核心亮點績效及成就

2023年，我們勳力同心，步履堅定。

#### 運營

聚焦主責主業，全年保通保暢交出合格答卷



#### 融合

11月，公司聊城區域部分路域光伏項目順利併網、投產運行，合計裝機容量8.2MW，  
標誌着公司邁出交通與綠色能源融合關鍵一步



## 關於齊魯高速

### 轉型

智能交通產業園一期項目全面投產運營，產業轉型持續深化升級



### 創新

科研創新蓬勃發展、由勢轉能，點燃企業高質量發展「新引擎」



## 董事長致辭

進入「十四五」時期，我們積極投身新時代交通強國交通強省和山東綠色低碳高質量發展先行區建設，圍繞戰略轉型升級大做文章、加快發展，業務佈局和發展路徑全面優化，經營活性和管理質效有效提升，資產規模和綜合實力顯著壯大，核心資產濟菏高速即將迎來質的飛躍，正向着「氣質更佳、顏值更高、活力更足」的高質量發展目標加快邁進，着力打造「發展方式新、公司治理新、經營機制新、佈局結構新」的「四新」國企。

**2023年，我們主動求變，邁步轉型升級。**在對國家政策機遇、自身資源稟賦和外部市場環境等綜合分析基礎上，踐行「主業引領、產融結合、雙輪驅動」轉型發展新戰略，突出放大高速公路主業核心資源，逐步構建起資本運作和實業經營「雙輪驅動」新發展格局，開啟傳統路企邁向「一流高速公路綜合服務商」轉型升級之路。

**2023年，我們突破發展，優化產業結構。**齊魯高速智慧交通產業園區開始穩定生產，實現當年投產、當年盈利。項目積極踐行「節能減排、高效穩定、綠色生態」設計理念，並將物聯網、大數據、人工智能等新技術融合應用，打造全過程數字化運管平台，較好實現了「提高生產效率、精準降本增效、生態產業融合」等多重目標。除此之外，我們還聚焦高速公路上下游產業，高標準、規範化佈局了一批產業投資和財務投資項目，為公司高質量發展打造了全新利潤增長點。

**2023年，我們優化服務，增強服務體驗。**我們深化「以客戶為中心」理念，踐行「創享美好之路、智行美好未來」企業使命，突出智慧升級和運營模式創新，在科學化管控、數字化調度、精準化救援、品質化服務等方面下足功夫，不斷推動主業做優做強、提質增效，全力為社會大眾打造「平安、暢通、智慧」的高速通行環境。

**2023年，我們創新跨界，推動「交旅融合」。**我們立足高速公路在沿線區域經濟社會發展中的助推功能和紐帶作用，以迎合大眾需求和服務區域發展為突破口，創新性實施「高速+」跨界運營服務模式，在為司乘提供高附加值增值服務中彰顯國企社會責任。一年中累計與沿線景區、酒店等單位簽訂24份「高速+」協議，合作單位達36家，切實為司乘人員帶來了旅遊、住宿、加油、養車、救援等多項增值優惠服務。

## 董事長致辭

**2023年，我們踐行責任，落實低碳發展。**我們着眼落實國家「雙碳」重大戰略決策，充分利用高速公路匝道圈、邊坡和收費站等閒置空間資源，在德上、莘南高速沿線佈局落地分佈式光伏項目，實現「高速路」秒變「發電站」。2023年底，我們部分路域光伏項目順利併網、投產運行，合計裝機容量8.2MW。在此基礎上，我們也已正式啟動了濟荷高速公路沿線分佈式光伏項目，全年將向着打造「全國首條改擴建零碳國家高速公路」目標加快邁進。

**2023年，我們加大投入，強化科技創新。**我們聚焦實踐實用導向大力開展科技創新，2023年科技研發投入強度就同比翻了兩番，新增1項發明專利、5項實用新型專利和7項軟件著作權，3個項目入選全省第二批技術創新項目計劃，具有齊魯高速特色的新質生產力正在培育壯大。

**2023年，我們深化改革，提升企業價值。**我們優化調整組織架構和總部部室職責，釐清權責邊界和業務流程，制度體系建設和組織架構設計更加科學完善，同時建成發佈合規管理體系，全面啟動數字化轉型，實現了總部部室和權屬單位良性互動、高效運轉，生產經營和安全合規相輔相成、協同而行，管理效率和業務效益一體兩面、齊頭並進，公司長遠高效健康發展有了堅強保障。2023年，我們還堅持塑強品牌、提升價值，成功舉辦公司上市以來首場年度業績發佈會和首次年度中期業績路演活動，累計對接境內外投資者120餘次，向全球資本市場傳遞了公司的投資價值。

在廣續企業二十年傳承、啟航新時代高質量發展的2024年，我們將更加錨定「一流高速公路綜合服務商」目標願景，準確把握大局大勢，積極投身國企改革深化提升行動熱潮，加快創新式、開放式、綠色低碳式發展，向「綠」而行、向「新」發力、向「智」轉型，全面增強提升「為社會、股東、員工創造價值」的核心功能和核心競爭力。

齊魯高速公路股份有限公司

董事長

王振江

2024年3月26日

# 夯基築本促發展

穩定根基是企業持續健康發展的重要保障。我們注重夯實企業管理的基礎工作。這包括但不限於完善各項規則與制度框架；健全內部流程與機制；加強風險規避和內控體系等。堅持夯實基礎，將促進企業高質量發展。

本章節回應ESG相關重要議題：

- 反貪污
- 守法合規
- 可持續經營
- 商業道德
- 公平競爭

本章節響應聯合國可持續發展目標：





## 一、夯基築本促發展

### 1. ESG管治

我們意識到ESG理念融入營運策略和日常運作的價值。我們注重運營過程中對環境和社會的影響，並關注各利益相關方的利益，我們致力於將環境、社會和管治(ESG)理念貫徹到經營業務的每一個環節中，以實現企業的可持續發展。我們始終高度重視履行社會責任，切實做到公司經濟效益與社會效益、短期利益與長遠利益、自身發展與社會發展相互協調，努力實現公司與員工、公司與社會、公司與環境的健康和諧發展。

#### ▲ 1.1 董事會聲明

公司深知董事會領導和參與對可持續發展的重要性，並致力於將ESG理念納入業務營運。董事會作為最高決策層，對公司的ESG策略及匯報承擔責任。根據ESG報告指引的要求，齊魯高速董事會制訂公司的ESG策略性方向，為公司訂立目標及業務發展計劃，監察高級管理層的表現，以及負責企業管治。

公司高度重視可持續發展相關風險及ESG重要議題。董事會關注ESG議題庫的更新、重要程度的排序以及最終重要性結果的評估。在董事會的領導下，高級管理層負責執行公司的策略及業務目標。董事會已參與本年度ESG重要議題的評估，並進行最終審批和確認。

## 一、夯基築本促發展

公司注重環境相關表現，關注環保、綠色建設、廢氣排放、能源使用、氣候變化應對等可持續發展的議題。本年度，董事會已審視公司有關ESG管理的方針、策略、重要議題及環境目標的進展，並承諾日後將持續監察目標進程，在適當時候制定或更新相應措施，以推進公司進一步實現可持續發展的目標。

### ▲ 1.2 ESG管理架構

為進一步加強ESG管理工作，公司正在優化ESG管理架構，並提升ESG工作領導小組的工作。

ESG工作領導小組是公司的ESG工作管理機構，負責落實董事會決策部署，制定公司ESG管理機制和工作計劃，完善ESG管理架構，確保滿足ESG合規要求；統籌管理公司ESG工作，包括管理提升、追蹤目標完成情況、ESG報告編制及ESG信息披露等工作；定期識別公司ESG相關風險並判斷ESG風險程度，針對各項ESG風險制定管理政策和計劃等工作。

ESG工作領導小組辦公室是公司ESG工作執行機構，將會負責日常ESG相關工作的開展與落實，跟進公司ESG評級及相關目標進度；制訂公司ESG工作計劃，收集日常及年度ESG數據並進行匯總檢驗，組織編製ESG報告；開展ESG信息披露工作，並向ESG工作領導小組匯報公司ESG管理工作開展情況，完成ESG工作領導小組交辦的相關工作。

各權屬單位、總部各部室和改擴建項目辦根據工作實際，各設置一名ESG工作專員，配合ESG工作領導小組辦公室開展工作。

## 一、夯基築本促發展

### ▲ 1.3 利益相關方溝通

公司高度重視與各利益相關方的溝通，致力於與利益相關方建立常態化的溝通機制，積極聽取各利益相關方的期望與要求，保障利益相關方的利益。根據實際業務及運營特點，我們識別了股東及投資者、政府及監管機構、員工、客戶、社區、非政府組織等主要利益相關方。我們與利益相關方建立多種溝通渠道，並保持密切的溝通。我們希望把利益相關方的意見納入公司ESG工作發展方向制定的考慮，優化公司的ESG管理和決策。我們通過各種有效的方式（如郵件、面談、電話、會議、問卷調查、培訓、召開利益相關方會議、公司信息披露等），與利益相關方保持密切聯繫，及時獲悉各方的期待和建議。

#### 📄 案例：在香港召開2022年度業績發佈會

3月28日，公司在香港召開2022年度業績發佈會，並通過網絡直播方式向全球市場發佈公司2022年度業績。公司董事長王振江代表公司管理層致辭，從財務分析、經營回顧、前景展望三個方面詳細介紹了公司2022年整體經營情況。公司管理層就公司發展潛力、業務佈局、派息政策、金融工具創新、濟荷高速改擴建項目和ESG治理等市場投資者及分析師較為關心的問題進行了現場答覆。





## 一、夯基築本促發展

下表列出報告期內不同利益相關方組別所關注的重要議題：

利益相關者	溝通渠道	關注環境、社會及管治方面的議題
 股東／投資者	履行法定信息披露義務 舉行業績交流活動 發佈定期報告、公佈業績	公司治理規範 業績穩定增長 可持續發展
 客戶	公開服務質量承諾 開通熱線電話服務 舉行客戶滿意度調查	產品質量穩定 客戶服務和溝通 信息及隱私保護
 員工	成立各級民主委員會組織 召開職工代表大會並報告工作 舉辦各類員工培訓及活動 設立投訴、反饋信箱	基本權益得到保障 獲得職業發展 薪酬福利增長 多元化及機會平等
 合作夥伴	舉行招投標會議 分享管理經驗與技術標準 合作談判及日常會晤 舉辦合作夥伴培訓 召開日常業務交流會議	公平透明採購 合作共贏

## 一、夯基築本促發展

利益相關者	溝通渠道	關注環境、社會及管治方面的議題
 社區	與當地社區對話 社區走訪交流 開展項目社會評價、環境評價 開展知識宣傳教育 增加信息披露	就業增長 保護社區環境 帶動社區經濟發展 尊重社區文化傳統
 政府及監管機構	貢獻企業經驗 關注社會反饋 與政府部門開展戰略合作 參加專題研討會議和論壇	促進經濟社會和諧發展 品牌、技術起到引領作用 依法納稅 反腐倡廉
 非政府組織	貢獻企業經驗 參與相關活動 促進商業交流	改進可持續管理 承擔扶貧幫困、環境保護等社會責任

## 一、夯基築本促發展

### ▲ 1.4 重要性議題評估

公司定期回顧及評估與公司相關的ESG重點議題，檢視其對公司及利益相關方的影響程度。本年度，公司根據如下重要性評估過程進行ESG議題重要性內部評估，並將結果作為本報告的編製依據。



#### ESG議題收集及識別

根據《ESG報告指引》要求，兼顧國家政策要求、美國永續會計準則委員會(SASB)的《重要性議題庫》、高速公路行業議題趨勢、同行比對以及公司未來發展規劃，同時注重利益相關方的關注焦點，進行ESG議題識別



#### 重要性評估及重要程度確認

基於以上分析，將識別出的議題分為環境、社會、管治三個範疇，並進行內部重要性評估



#### 評估結果驗證

公司高級管理層及ESG工作領導小組審閱並確認評估結果

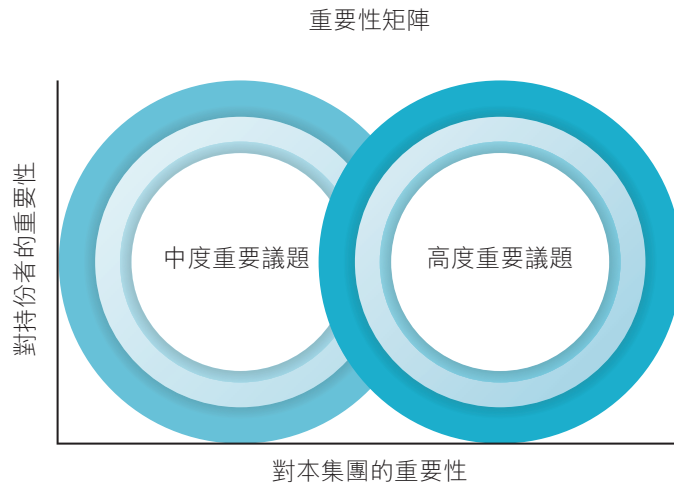
## 一、夯基築本促發展

### ▲ 1.5 重要性評估結果

公司識別出共27個涵蓋ESG方面的議題，當中包括9個環境範疇重要議題、13個社會範疇重要議題及5個管治方面重要議題。本報告將參考重要性評估結果進行詳細披露。

高度重要議題	中度重要議題
排放物	噪聲管理
資源使用	廢棄物管理
環境及天然資源	供應鏈管理
節能降耗	科技創新
氣候變化對業務的影響	公益慈善
水資源管理	可持續經營
低碳運營	
客戶服務與溝通	
產品責任	
隱私和信息安全	
道路通暢	
勞工準則	
社區投資	
健康與安全	
發展與培訓	
員工僱傭	
員工福利	
反貪污	
守法合規	
公平競爭	
商業道德	

## 一、夯基築本促發展





## 一、夯基築本促發展

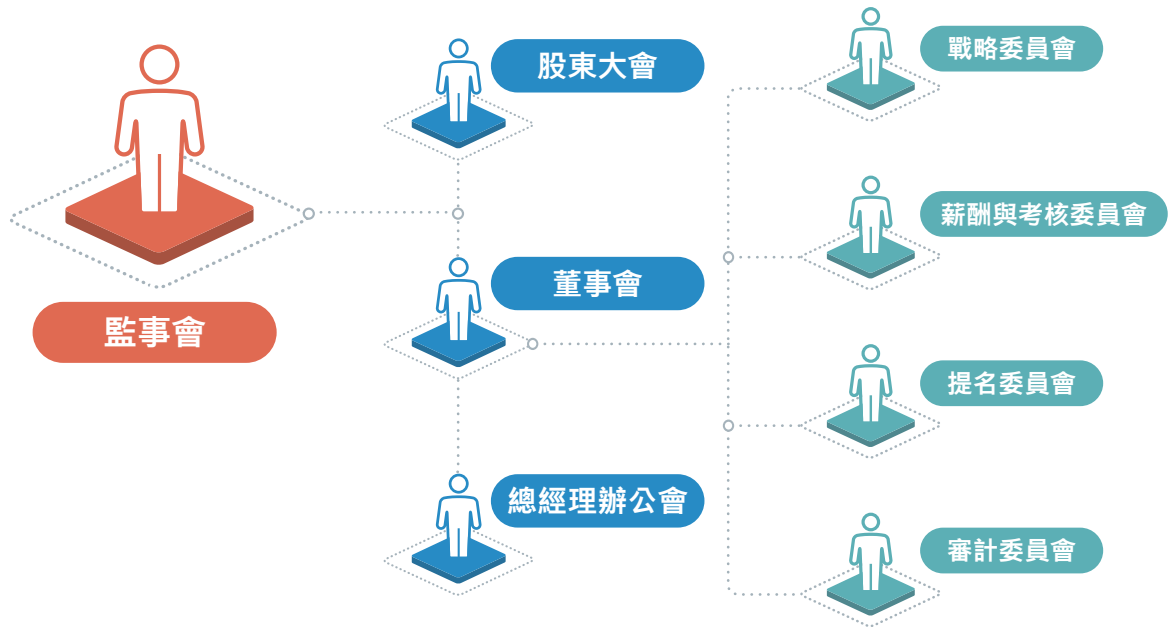
### 2. 穩健治理

齊魯高速致力於建立長效可靠的治理體系。我們根據公司制度明確各級決策主體及職能部門；通過治理規則體現公平精準的內部框架。同時，我們加強各環節間的協同與約束交互，加強廉政建設，重視運行過程中的檢討和改進。我們秉持公開透明的運作原則，堅持合規底線，不斷強化內部監督，促進行政責任心。

#### ▲ 2.1 公司治理架構

齊魯高速已建立有效的合規機制，監督和報告公司的合規情況，我們已形成如下治理架構，即股東大會、黨委、董事會、經理層和監事會權責法定、權責透明、協調運轉、有效制衡的治理機制。同時將公司總部經營部室劃分為綜合辦公室、黨群工作部、紀委辦公室、人力資源部、證券投資部、企業管理部、計劃財務部、審計法務部、運營事業部、安全管理部10個職能部門，組織機構分工明確、職能健全清晰，各部門在管理層的統一領導下高效運作。我們嚴格按照《中華人民共和國公司法》、《中華人民共和國證券法》、《上市公司治理準則》等相關法律法規、規範性文件，制定《公司章程》等相關企業制度，明確股東大會、董事會、監事會和經理層的職責權限、議事規則和工作程序等，確保權力機構、決策機構、執行機構和監督機構之間權責分明、規範運作和有效制衡，堅持嚴格規範治理。我們將持續完善公司治理架構，以隨時回應新的挑戰。

## 一、夯基築本促發展



公司治理架構

2023年，公司共召開1次年度股東大會，1次臨時股東大會，各項議案均審議通過；共召開董事會7次，審議了《2022年度董事會工作報告》、《2022年度利潤分配及股息派發方案》、2022年度業績公告、提名第三屆董事會董事候選人、選舉第三屆董事會董事長等重大議案；順利完成董事會、監事會換屆並聘任新一屆高管團隊。

## 一、夯基築本促發展

### ▲ 2.2 合規與風險管理

#### 合規管理

本年度，齊魯高速認真貫徹落實公司關於開展「合規管理深化提升年」的工作要求，持續完善合規管理體系建設，分級分類推進權屬單位合規管理體系建設。



本年度，公司大力推進合規體系建設：

- 在原有基礎上，對《合規管理辦法》進行了修訂，將紀檢監察納入合規組織體系；
- 新增《合規管理體系運行規則（試行）》等14項管理制度，修訂完善了《合規管理辦法》等6項管理辦法，進一步完善了公司合規處置流程，強化了企業制度建設，為下一步合規工作落地實施打下堅實基礎。
- 同時，我們認真梳理業務，審慎開展風險評估，合理確定風險等級、合規義務、責任主體，形成涉及18個業務領域、共計406項風險的合規風險清單。在此基礎上，根據風險性質、後果，我們進一步提煉出55項底線風險，形成合規底線清單。

公司管理層高度重視合規工作，在合規體系初步建成後，持續發力，迅速行動，按照合規管理「全面覆蓋、重點突出」的原則，劃定投資和大宗貿易兩個重點領域，全面梳理該業務領域合規風險，着手起草了《大宗貿易業務專項指引（試行）》和《投資業務專項指引（試行）》，為公司開展相關業務提供了合規指導。

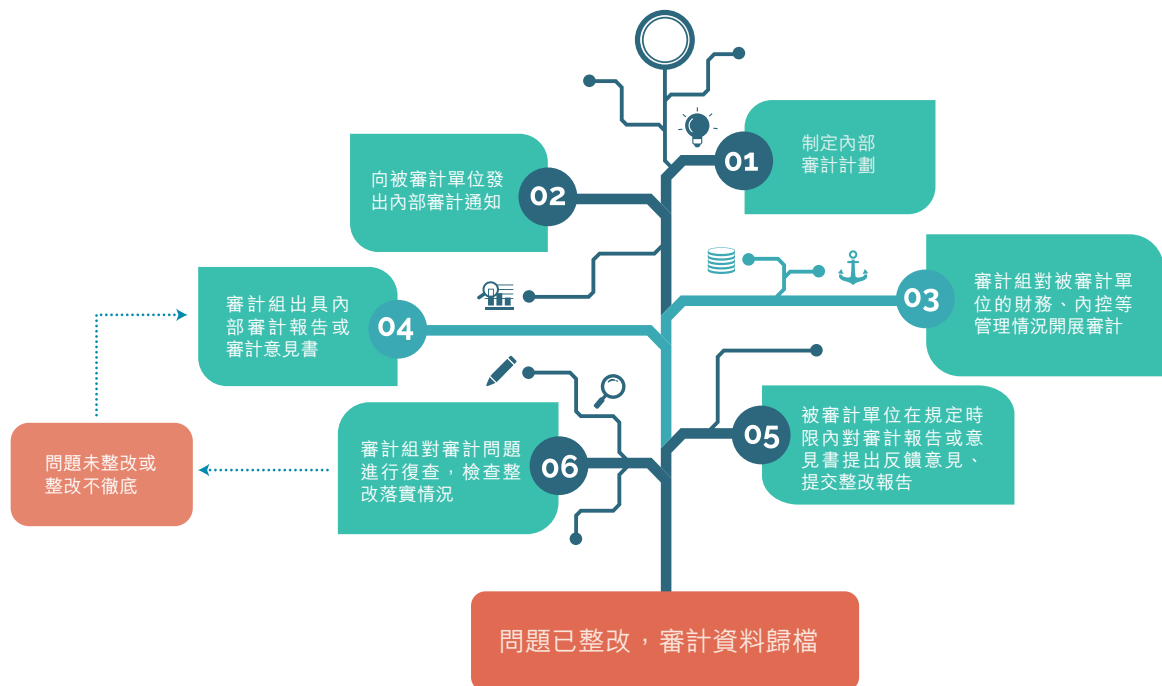
按照公司《關於進一步加強合規管理工作的意見》中「分級分類建設」要求，我們還篩選5家權屬單位開展合規體系建設。我們認真研究各權屬單位業務情況，逐個列明工作目標，有針對性的進行工作部署。截至2023年年底，5家權屬單位均成立了合規委員會，制定下發了符合本單位業務特點的《合規風險清單》和《合規底線清單》，其中3家子公司還制定下發了本單位的《合規管理辦法》。屆此，5家權屬單位已初步完成合規體系建設任務。

## 一、夯基築本促發展

### 內部控制

本年度，我們補充擴展內控措施10項，涉及投資管理、借款管理、擔保管理、通行費上門收款管理、發票管理、合同承包商評價管理等方面，並對《內部控制手冊》整體板塊內容進行了全新的分類修訂，使手冊結構更為直觀立體，確保手冊對內控開展更具指導性。同時我們強化內部審計監管，堅持問題導向、風險導向，扎實作為，力求應審必審，有審必嚴，推動審計發現問題整改到位，在力求審計全覆蓋的基礎上，強調對重點單位、重點項目以及高風險領域的審計監督力度。

齊魯高速結合內控手冊相關要求，對公司內部控制情況進行綜合評價，對內部控制環境、內控手段、信息溝通情況、內控監督情況等進行科學評定，以不斷提升內控整體工作的科學性和合規性。本公司已形成如下內部控制流程：



公司內部控制流程

## 一、夯基築本促發展

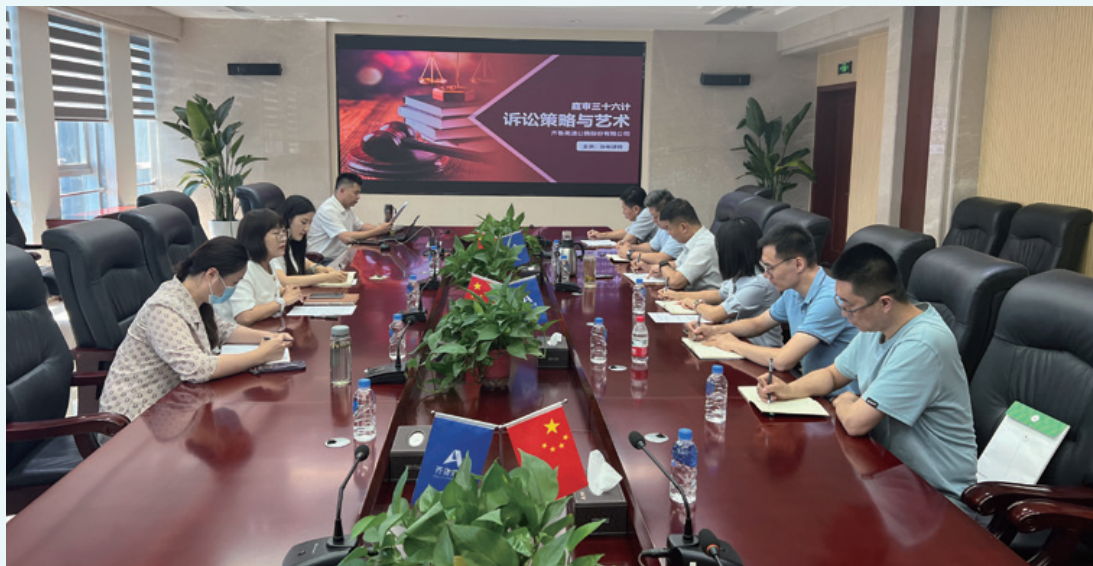
### 風險管理

我們秉持以法律合規為根本，以此建立風險管理流程。我們強化監督，致力於持續發掘新隱患，打造堅實防線，防患未然。

- 公司按照「統籌推進、分類管理、自主實施、整合運行」的總體思路，已編製公司風險管理制度及風險分類清單，經與各職能部門反覆溝通確認，初步形成涉及戰略、經營、財務、法律、市場五個方面共計180項風險點，初步構建起風險管理體系的基本框架；
- 對公司原《風險評估管理制度》進行了重新修訂，編製下發了《風險管理辦法》，為未來風險管理工作的有序開展打下了良好的制度基礎。

我們識別並管理與業務相關的各種風險，包括環境和社會風險。相關應急預案、措施、實踐等將在後續章節展示。

### 案例：法務人員訴訟專題培訓



## 一、夯基築本促發展

本年度，我們還開展法治教育以提升我們的法律業務水平，我們組織參與法治宣傳培訓共計14期，其中參與普法培訓4期，專項法律培訓6期；自行組織專項法律培訓2期，普法宣傳2期。其中，公司自行組織了1期針對全員的刑事合規風險專題講座及1期針對權屬單位法務人員的法律糾紛案件辦理專題講座，取得了良好效果。

### 信息披露

齊魯高速通過提供有關ESG績效、政策相關的信息來促進透明度。我們嚴格按照《上市公司信息披露管理辦法》《香港聯合交易所有限公司證券上市規則》等有關規定，依法履行信息披露業務，保證了披露的信息真實、準確、完整，信息披露及時、公平，沒有虛假記載、誤導性陳述或重大遺漏。2023年，公司共發佈公告51次。

### ▲ 2.3 廉潔守法

#### 廉潔反腐制度

齊魯高速重視廉潔、商業道德，我們堅持形成長效的廉潔文化。我們建立了反腐倡廉制度，聚焦廉潔從業和履職盡責，構建「大監督」體系，進一步整合公司各類監督力量，構建全面覆蓋、協同聯動、運行高效的內部監督體系，實現專項監督、職能監督、民主監督等融合互促；開展多元的廉潔宣教，營造廉潔文化氛圍，增強廉潔宣教滲透力。我們通過各項措施建立互相約束的環境；建立行之有效的舉報渠道和處理機制，保障舉報人的合法權益。我們在管理中注重預防舞弊行為。我們期望將透明公正的文化遍佈運營過程。

## 一、夯基築本促發展

我們嚴格遵守《中華人民共和國監察法》、《紀律檢查機關監督執紀工作規則》、《中華人民共和國公職人員政務處分法》等法律法規，制定一系列相關制度，如《齊魯高速公路股份有限公司紀律檢查建議制度》、《中共齊魯高速公路股份有限公司委員會廉政談話制度》、《中共齊魯高速公路股份有限公司紀律檢查委員會紀委會議制「第一議題」制度》、《中共齊魯高速公路股份有限公司紀委集中學習制度》等。

我們已成立黨風廉政建設和反腐敗工作協調小組，協調小組主要職責包括：

- 通報監督檢查和日常管理工作中發現的苗頭性、傾向性問題及違規違紀違法問題線索；
- 交流有效監督的經驗做法，研究分析問題產生原因，提出修訂完善制度的意見建議。

協調小組原則上每季度召開一次會議，必要時隨時召開，以推動紀委監督與業務管理主責部門監督有機貫通、相互協調。2023年度，公司在反貪污方面未發生對公司有重大影響的違規事項。

在規範權力運行和制約方面，公司紀委辦公室將權力事項分為：問題線索處置權、巡察權、執紀審查權、黨風廉政意見回覆權、案件審理權、申訴受理權、紀律檢查建議權，各辦公室各司其職，各負其責，強化廉政風險防控工作。紀委辦公室通過明確的權力運行流程圖對各類問題的處置進行規範。

## 一、夯基築本促發展

### • 問題線索受理崗

- 審核內容：核實舉報人、被舉報人信息、舉報問題主要內容、性質，填報《問題線索處置呈批表》，進行登記編號，提出呈辦（處置）意見意見。
- 審核依據：《細則》第二條、第四條、第六條、第八條、第九條、第十條
- 審批時限：5個工作日

### • 紀委辦公室負責人

- 審核內容：審核《問題線索處置呈批表》填寫是否規範，擬辦意見是否準確。
- 審核依據：《細則》第二條、第四條、第八條、第九條、第十一條
- 審批時限：1個工作日內

### • 紀律書記

- 審核內容：審批問題線索處置意見。
- 審核依據：《細則》第八條、第九條、第十一條
- 審批時限：3個工作日內

### • 黨委書記

- 審核內容：對於公司黨委直接管理的中層人員，黨委書記審批問題線索處置意見。
- 審核依據：《細則》第十一條
- 審批時限：3個工作日內

問題線索處置運行流程圖

### 反腐培訓

我們定期向全體員工開展廉潔培訓，有效加強關鍵風險領域的廉潔培訓工作。2023年，公司紀委組織開展一系列廉潔教育、反貪污培訓。本年度共有15人次董事參加反貪污培訓，向董事提供的反貪污培訓總時長為10小時。參加反貪污培訓的員工人數：450人次，向員工提供的反貪污培訓總時長：20小時。



## 一、夯基築本促發展

📖 案例：加強年輕幹部廉潔教育，組織參觀濟南市檢察院廉政教育基地



📖 案例：每季度組織開展廉政教育



## 一、夯基築本促發展

### 財務風險管控

公司致力於夯實制度基礎，健全財務管控體系建設。2023年公司完成應收款項管理、資金集中管理等4項制度的修訂印發，進一步規範和完善了公司的財務管理，提高了財務工作的效率和透明度。

公司計劃財務部組織開展2023年度會計信息質量專項檢查，全面梳理權屬單位制度建設、會計處理和檔案管理等方面的管理現狀與存在問題，切實提出整改建議，加強各單位對財務信息質量重要性的認識，明確基礎工作標準，確保信息質量可控。

我們持續強調財務內控管理，對於財務核算的管理控制仍然堅持從源頭抓起，依據公司有關制度規定，全面審核會計原始憑證的真實性和有效性，確保財務原始憑證內容完備、要素齊全，審批程序完善，對不符合規定的原始憑證不予受理。堅持支出款項按照費用開支審批程序辦理，成本費用開支實行費用歸口管理，做到嚴格按照規定範圍使用現金。堅持不相容崗位相分離原則，對各個環節的不相容職務均由不同的人員擔任，形成相互制衡的工作機制。由專人定期覆核和梳理財務核算軟件的登錄人員信息及崗位權限，定期修改財務軟件登錄密碼；服務器數據由專人定期拷貝，異地存放，保證財務數據的安全穩定。

我們加快資金集中管理系統建設，建立起「統一管理、分級授權」的資金集中管理模式，實現資金可視化管理。本年度已完成7家銀行銀企直聯上線，覆蓋除香港公司以外的8家成員單位共計25個銀行賬戶，銀企直聯上線率達到43.10%，進一步實現資金的可視化管理。同時加強財務共享管控，利用現代信息技術和專業化分工，完善共享單據業務場景與審批流程，組織財務信息系統管理員、固定資產模塊、公路運營月拆業務自動化等系統培訓，建立標準化業務處理模式。通過信息的集中管控，有效降低由於資源分散所帶來的財務風險。

## 一、夯基築本促發展

### 案例：組織開展稅務管理培訓

為加強稅務管理，7月，計劃財務部擬定相關課題組織稅務培訓，對金稅四期、全電發票及數電票、稅收協定淺析、財務報表與稅務風險分析和對外支付（非貿付匯）政策進行講解，強化了財務人員對新業務的理解，從而適配新制度、新準則的要求。同年8月，公司組織2022年決算審計共性問題討論及稅收政策解讀，以及時掌握最新財稅政策與風險信號，及時監控涉稅風險事件，切實加強稅務風險防控。



## 一、夯基築本促發展

### 舉報程序

公司完善廉潔舉報程序，支持一切反饋內部腐敗、營私舞弊、瀆職等行為的舉動。公司紀委辦設立廉潔舉報公示牌，將舉報電話、舉報二維碼、電子郵箱和通信地址予以公示，並同時保障舉報者身份保密性。紀委辦定期安排下屬部門對舉報程序有效性進行審查。

根據《中國共產黨紀律檢查機關監督執紀工作規則》《監察機關監督執法工作規定》《山東省紀委監委機關問題線索管理處置工作辦法（試行）》等有關規定，公司制定舉報事宜相關處置細則以規範公司紀委、監察專員辦公室問題線索管理處置工作。如公司黨委管理的黨組織和黨員違反黨紀、失職失責和公司監察對象（公司所屬各級行使權力的管理人員）涉嫌職務違法、職務犯罪問題的信件、來電來訪記錄、網絡舉報以及其他文字、數據、音像等信息資料，將依紀依法嚴肅處理並追究責任。

公司廉潔舉報方式如下：

-  舉報電話 0531-87207051
-  郵箱 qlgsgfjw@163.com
-  地址 濟南市高新區龍奧北路漢峪金谷A3-4棟2311室
-  郵編 250101

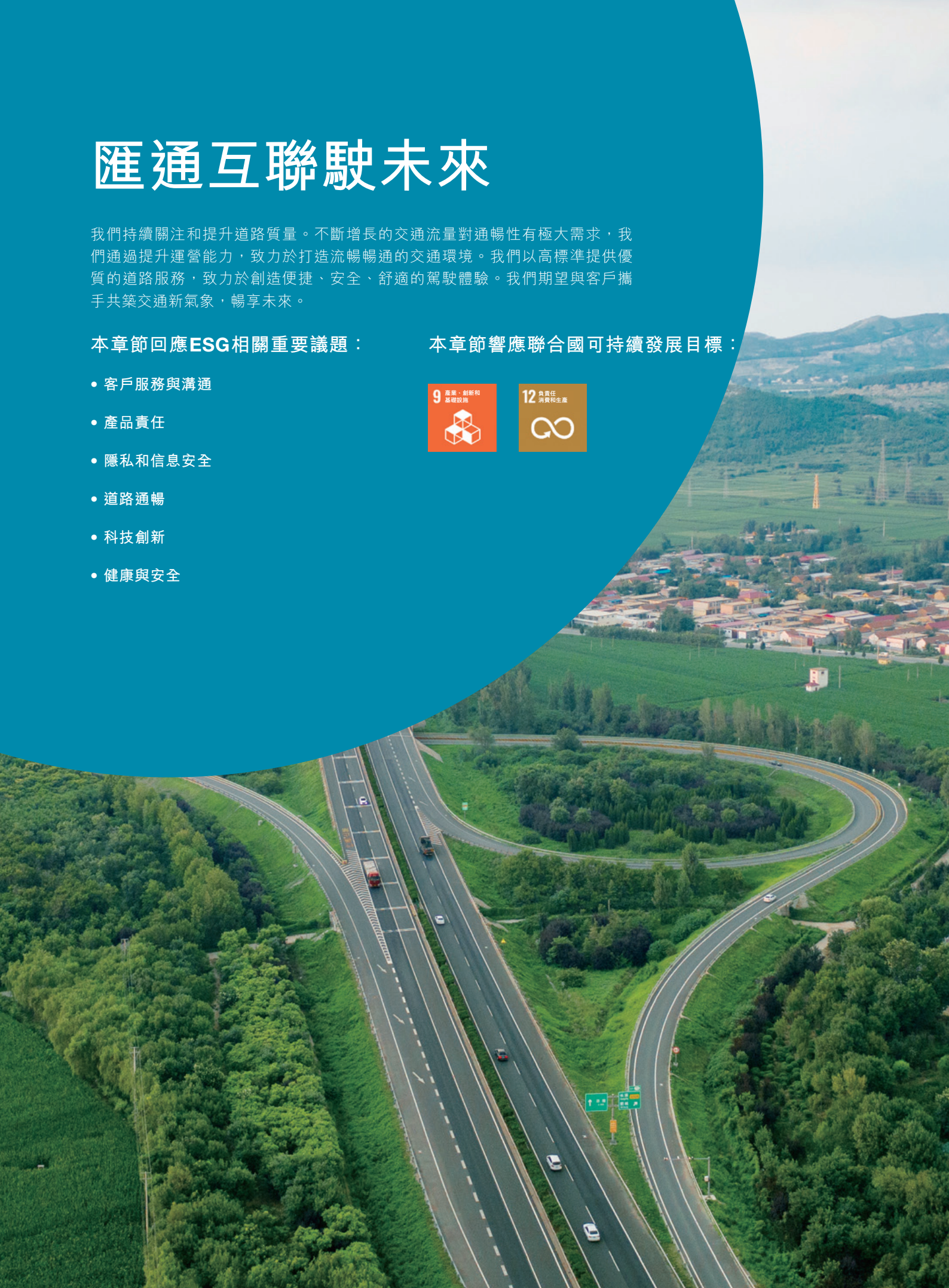
# 匯通互聯駛未來

我們持續關注和提升道路質量。不斷增長的交通流量對通暢性有極大需求，我們通過提升運營能力，致力於打造流暢暢通的交通環境。我們以高標準提供優質的道路服務，致力於創造便捷、安全、舒適的駕駛體驗。我們期望與客戶攜手共築交通新氣象，暢享未來。

本章節回應ESG相關重要議題：

- 客戶服務與溝通
- 產品責任
- 隱私和信息安全
- 道路通暢
- 科技創新
- 健康與安全

本章節響應聯合國可持續發展目標：



## 二、匯通互聯駛未來

### 1. 通行質量保障

我們一直致力於提升道路質量。我們深知車輛通行對道路、收費站通暢能力的高標準需求。我們注重打造暢通的路況環境，努力為大眾提供優質的道路服務。通過提升運營能力，我們期望為駕駛群眾提供暢通、安全、舒適的駕駛體驗。

#### ▲ 1.1 道路運營通暢

##### 運營調度

公司高度重視道路通暢，我們強化指揮調度以確保公眾安全出行。公司調度中心充分發揮指揮中樞作用，不斷強化路網運行監測和突發事件調度指揮。我們加大指揮調度力度，對突發事件處置實行全流程全過程監督，對信息不準確、分析不合理、處置不及時、操作不規範的逐項下達督導指令，確保接報信息準確；提高突發事件調度水平，確保一次性調度應急救援設施設備及時到位。我們強化重大突發事件應急調度，通過做好氣象預警信息、路網重大突發事件信息的匯集分析，對涉及安全生產、自然災害、交通堵塞的重要事件，第一時間發佈預警，會同相關部室按照預警等級聯合調度。我們嚴格按照規定做好信息收集、處理和報送工作，遇有重大或緊急情況時，及時報送公司運營調度中心，5分鐘內電話報告，根據事態進展做好每30分鐘續報，按照相關要求進行統一指揮。

## 二、匯通互聯駛未來

### 案例：齊魯高速第一時間奏響除雪保暢「進行曲」

1月14日，山東多地迎來2023年第一場降雪。齊魯高速所轄高速公路，不同程度出現積雪和結冰。公司各單位及時啟動預警和響應，全面出動人工和機械開展除雪作業，撒佈除雪劑，鏟除路面積雪，最大程度降低惡劣天氣對道路通行影響，全力為司乘人員營造安全暢通的高速公路通行環境。



## 二、匯通互聯駛未來

### 路長制聯動工作機制

公司各運管中心已制定路長制聯動工作機制，各運管中心按要求合理劃分路長、段長、網格長責任範圍，做到相互間不斷檔、不交替、不重疊，並與相應責任人一一對應。本機制規定了路長制工作體系的各項職責、網格化管理模式、信息匯總與調度處置等業務內容。

- 路長

路長由各運管中心負責人擔任，根據各運管中心轄區劃分，全面負責本單位內路容路貌維護、道路暢通保障、機電運營維護、收費安全管理、運營調度指揮等各項工作。組織調動各部門相互配合、協作聯動；外部溝通協調高速交警、地方交警、相鄰運管單位等。

- 段長

段長由各運管中心副主任擔任（也可根據實際情況由主任兼任），負責做好對本轄區內影響路容路貌事件、影響通行安全事件、各類應急突發事件的發現、調度、跟蹤、處置工作。負責將本轄段管轄區域進一步合理劃分為若干網格，確定各網格長管轄範圍及職責，做到相互間不斷檔、不交替、不重疊。

- 網格長

網格長由各運管中心中層擔任，負責做好本網格內巡查及異常事件處置的跟進落實工作；依照計劃監督落實巡查情況，匯總分析巡查過程中發現的問題，及時反饋給相應責任部門整改處理，持續提升巡查效果。



## 二、匯通互聯駛未來

### 大車流管理

根據《重大節假日道路運營保障管理辦法》、《2023年春運高速公路運營保障工作方案》、《高速公路交通堵塞突發事件綜合應急預案》等文件要求和規定，各運管中心確保春節期間迅速、有效的應對可能發生的大車流、擁堵、安全事故等情況，制定了保安保暢的方案，要求各單位結合工作實際，壓實責任，狠抓落實，全力以赴共同做好大車流期間各項工作。各運管中心根據生產經營實際，儲備應急物資、設備和裝備。各單位結合工作實際，「一站一策」細化保暢預案具體措施，並在節前全部開展應急預案演練。各運管中心繼續強化節假日免費專用車道設置，為節假日保安保暢工作有條不紊的開展提供有力保障。

公司在節假日會提前部署，提前組織召開保暢部署會，從細節入手，認真排查潛在安全隱患，做實做細為民服務舉措；日常運營中，我們組織防擁堵應急預案演練，確保應急預案的科學性和有效操作性，完善聯動配合機制，提高應急管理水平和擁堵情況下的應急事件處理工作；同時，我們更強化指揮調度，密切關注天氣變化和主線車流量變化，積極配合、協調高速交警、路政部門進行車輛疏導、分流，調派清障隊伍和設備快速處置，最大限度的降低車輛擁堵，切實將突發事件的損失或影響程度降到最低。全力保障了春運、五一、國慶節等重要節點和道路安全保障工作。

### 道路預警系統

我們加強路網監測。切實用好「智慧大腦」平台，加密對重點路段、重點時段監測頻率，充分利用高清視頻平台等手段，切實做好路網運行狀態的實時監測，本年度我們通過「智慧大腦」平台發佈信息提示14,774次，切實服務好司乘人員道路通行。我們亦強化數據分析應用。確保路網大腦平台穩定運行，做好節假日期車流量預測、路網運行數據分析，根據路網運行實時變化提出保障措施。公司配套路況安全預警設備，以有效降低惡劣天氣對高速公路的危害。預警系統利用路側設備對過往車輛進行提醒，惡劣天氣來臨之前預先發出預警信號，幫助過往車輛提前採取安全駕駛措施，保障道路以及過往車輛安全性。

## 二、匯通互聯駛未來

### 案例：濟荷運管中心，風雪無阻，護航春運

自2月4日下午，濟荷高速沿線降雪，夜間至凌晨，道路存在結冰風險，濟荷運管中心全力做好公路除雪防滑保通保暢工作，確保春運工作安全有序。

- 春運開始前，濟荷運管中心充分預見到可能出現的大雪天氣，提前儲備了充足的融雪劑和防滑沙混合料，並在沿線各重點路段進行了佈設，以便及時應對降雪天氣。
- 完善除雪防滑應急預案。召開專項會議，從細節入手，針對除雪防滑工作中的痛點和難點進行了深入探討，並制定了有效的應對措施，將隱患消除在萌芽之中。
- 確保除雪防滑高效有序。濟荷路管中心、養護中心和運行調度中心協同配合，按照火力全開、循環作業、歇人不歇機的原則，搶抓雨雪冰凍減弱窗口期，降低結冰概率。採用以大型設備為主、人工及小型設備為補充的方式，克服種種困難，交替、循環作業，確保除雪防滑工作的高效進行。
- 充分發揮路網監測效能，做好宣傳引導工作。運行調度中心切實做好路網運行狀態的實時監測，通過智慧大腦平台、道路情報板及時準確發佈出行信息，多措並舉引導和服務群眾合理出行、平安出行。
- 暢通溝通渠道，與交警路政救援單位加強聯勤聯動，對除雪防滑工作實行全流程全過程監督，精準高效指揮調度，最大限度提升清障救援效率，避免大面積、長時間交通堵塞事件發生。提醒公眾及時調整行程或者出行方式。降雪期間，通過高速公路可變情報板，警示駕乘人員注意防滑、降低車速、安全駕駛。

此次降雪共撒佈固體融雪劑290.2噸，液體融雪劑27噸，全線無積雪、無結冰現象，濟荷高速全線保持暢通狀態，全力保障了司乘人員的出行安全。



## 二、匯通互聯駛未來

### ▲ 1.2 道路質量管理與養護

公司致力於將質量放在日常工作的第一位，不懈努力，不斷提升道路質量、安全性，為客戶提供更好的體驗和服務。我們堅持以人為本、用戶至上的理念，踐行「更好地為公眾服務」和「更安全、更暢通、更高效、更和諧」的要求，加強精細化養護管理，維護公眾利益，保證用戶滿意。

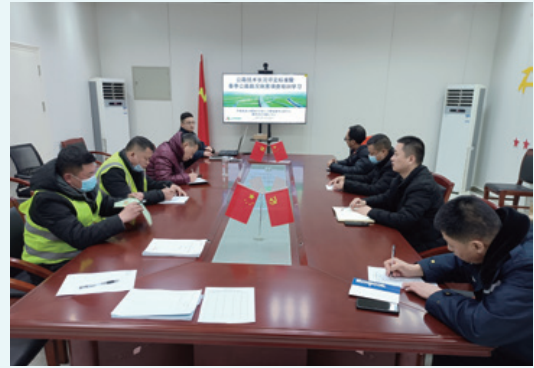
我們已制定《齊魯高速公路股份有限公司高速公路養護管理辦法》，養護的範圍和內容包括路基、路面、橋樑、涵洞、隧道、路線交叉、交通工程及沿線設施的養護維修，用地範圍內的綠化管護和水土保持；防汛、防颱風、除雪防滑等自然災害及養護突發事件的應急處置。我們貫徹「全壽命週期和精準養護」理念，結合日常巡查檢查調查、定期檢測和評定分析，強化科學決策成果應用，編製中長期養護規劃，建立養護工程項目庫，並實施動態管理。

高速公路養護安全管理包括安全責任制落實、日常養護作業安全管理、大中修養護作業安全管理、橋樑養護安全管理、特殊條件下養護安全管理、養護機械設備安全管理、應急管理以及與高速公路養護工作相關的用電、防火、防盜等內容。

## 二、匯通互聯駛未來

### 案例：德莘運管中心開展春季公路路況徒步調查工作

德莘運管中心組織成立專項排查小組，紮實開展2023年春季公路路況徒步調查工作，對所轄路段進行了一次全方位、系統性的「體檢」。徒步調查開始前，組織調查人員集中學習《公路技術狀況評定》標準，確保調查人員熟知數據採集和計算方法。此次調查由養護清障分中心牽頭，養護施工單位配合，成立5個排查小組，結合所轄路段實際情況，按照「化整為零徒步、病害分類記錄」原則，通過目測、工具實地測量相結合方式，對全線路面、路基、橋涵、沿線交安附屬設施等情況進行「地毯式」排查。排查小組對轄區路面坑槽裂縫、路肩邊坡水毀、交安設施缺損、橋涵構造物等各類病害進行全面排查，詳細記錄病害位置、類型、程度、數量等信息，做到原始數據現場記錄、病害分類統計歸檔，為做好2023年日常養護工作及專項工程提供科學數據支撐。



## 二、匯通互聯駛未來

高速公路進行養護作業時，我們嚴格按照部頒《道路交通標誌和標線》、《公路養護安全作業規程》的要求執行。公司已設立《高速公路養護管理督導考核制度》，將養護管理工作實行分級督導考核。公司運營事業部負責對運管中心的養護工作進行綜合的督導考核，按月度檢查和不定時抽查方式進行；運管中心全面負責所轄高速公路養護工程的日常監督檢查和考核工作。我們貫徹落實精細化養護理念，根據《公路養護技術規範》的要求，提高養護工作的質量管理，建立健全質量檢查獎懲辦法。督導檢查各項施工原始記錄、質量評定表等。

我們亦制定《齊魯高速公路股份有限公司高速公路橋樑養護管理辦法》以進行橋樑的養護管理和安全運行工作。我們堅持「預防為主、防治結合、科學養護、安全耐久、保障暢通」的原則，做好養護、管理、運行工作，保證橋樑處於良好技術狀況和安全運行。本年度，我們深入開展公路養護作業安全專項提升行動，通過組織召開專題會議、開展施工作業現場安全檢查和宣貫培訓，持續提升一線養護隊伍精神面貌、養護技能和安全水平，達到了養護作業「0」安全事故的目標。

### 案例：德莘運管中心養護新工藝

德莘運管中心在橋頭跳車區域採用填築複合有機水硬性材料修復橋頭跳車病害的調平層再採用微表處進行罩面，形成快速開放交通的具有高抗滑和耐久性的封層。此工藝適宜處理深度在2-10cm的路基不均勻沉降引起的橋頭跳車病害，施工快，根據處理厚度分層施工，每層養護2個小時，可快速開放交通減少施工對交通的影響。

## 二、匯通互聯駛未來

我們強化對濟菏高速改擴建項目的管理控制，按照「高速交警、交通執法、運管中心、項目辦、參建單位」共同落實「保安全、保暢通、保施工」的工作機制，以更加完善的導改保通實施方案，更高標準的臨時交安設施與監控設備，有效確保本年度順利完成導改保通、局部路段爆破封閉、天橋拆除封閉以及交通轉序工作。積極開展「結構物施工質量及質量通病治理提升月」、「樣板工程創建」、全國「質量月」，路基、路面等專項技術培訓等各類質量活動，進一步增強全員質量意識，提高項目質量管理水平。嚴格執行涵蓋原材料、路基、橋涵、路面等全階段的第三方檢測和飛行檢測，針對路面原材和橋樑伸縮縫實施「一車一檢，每縫必檢」的方式，配合第三方抽檢，發現問題予以及時清場或返工處理；推行超緩凝「超高壓水射流」、「水能力」養護膜、波紋管定位標尺、調整水泥、外加劑的匹配相容性等一系列亮點施工，切實提升工程質量。

## 二、匯通互聯駛未來

### 案例：濟荷高速改擴建工程

近年來，隨着經濟社會的快速發展，濟荷高速長期處於超負荷狀態，由雙向四車道改擴建為雙向八車道迫在眉睫。改擴建工程被列為山東「十四五」規劃和交通強省重大建設項目，概算總投資186億元，改擴建里程152.7公里，批覆工期36個月，設計速度120千米每小時。針對項目沿線區域多、工程規模大等特點，齊魯高速確定了「路橋穩定、路面耐久、施工安全、低碳智慧」4個科研方向，與山東大學等科研單位進行合作，開展了《基於材料結構設計一體化的變截面漿噴複合樁工程技術研究》、《改擴建高速公路廢棄物預制樁控制新舊路基差異沉降新技術研究》等課題研究應用，解決施工養護重點難點的同時，較好實現提質降本「雙豐收」。



## 二、匯通互聯駛未來

公司已取得質量管理體系認證，以確保我們的建設、工程符合質量標準和法規要求。我們將繼續努力完善質量管理體系，為客戶提供更高質量的服務。



三證一體證書

### ▲ 1.3 收費業務公平

公司重視保障通行收費公平，致力給客戶帶來公正、一視同仁的服務。公司已制定《齊魯高速公路股份有限公司收費運營管理辦法(試行)》、《齊魯高速公路股份有限公司收費服務投訴處理辦法》、《收費服務投訴處理單》、《收費服務投訴處理辦法》、《收費運營稽查考核辦法》、《票款卡管理辦法》等收費運營相關制度。我們嚴格遵守《政策性減免車輛管理辦法》，落實國家、省廳對政策性減免車輛的相關規定，規範公司對政策性減免車輛的管理行為，確保各項優惠政策和服務措施的有效落實。

為打擊偷逃費行為，我們定期召開業務交流會對好的經驗做法及時分享並進行經驗推廣，相互交流、相互學習，對工作開展進度較慢的收費站及時進行溝通和督促。同時公司積極協調交警、治安等執法部門和兄弟單位，對於牽涉面廣、跨地市的嫌疑車輛做到信息共享，避免出現因重複補費造成投訴和輿情。



## 二、匯通互聯駛未來

公司根據省交通廳和公司相關要求，做好節假期間偷逃費治理和保安保暢工作，嚴厲查處不符合免費要求的車輛，做好外勤疏導和車輛攔截工作，快速處置漏徵車輛，對於攔截未成功的闖關車輛，及時錄入平台追繳。各運管中心集中人力細緻篩查部、省級稽核平台異常數據，及時對各收費站進行數據反饋和業務督導，及時審核各站省級平台和運營平台工單，對通行費異常的大型貨車進行重點稽查，提高了稽查的針對性。同時不斷總結偷逃費查處經驗，落實各項查處措施，維護良好的收費環境。

公司嚴格落實綠色通道、節假日免費等惠民政策，各收費站加強外勤值守，優化特情業務的處置流程，各收費站有針對性開展應急演練，加強超限運輸車輛管控，收費站強化入口查驗，發現超限超載情況或者存在安全隱患的車輛，禁止駛入高速。

本年度，公司貫徹落實國家「綠色通道」、農機跨區作業免費等惠民政策，全年共計免費1,081,461車次，免費10,167.95萬元。其中貫徹落實節假日小型客車免費通行政策：全年（春節、清明節、勞動節、國慶節）共計免費1,007,372車次。

### ▲ 1.4 優化服務

公司堅持服務至上的理念，真心實意地為公眾客戶服務，全力打造齊魯高速精緻服務品牌。我們通過《齊魯高速公路股份有限公司收費運營管理辦法（試行）》規範運營服務質量，同時將服務質量納入到相關工作人員的崗位培訓和績效考核環節，進一步深化服務質量管理。

我們加強精細化服務和便民服務，全力保障綠通、「三夏」農忙跨區作業車輛快捷通行。公司嚴格落實國家惠農減免政策，加大通行保暢力度，持續提供精細化服務，「三夏」「秋收」期間所轄收費站全部設置跨區機收接待服務站和專用通道，全力保障綠通車及「三夏」「秋收」生產農機運輸車輛高效通行。

## 二、匯通互聯駛未來



## 二、匯通互聯駛未來

我們一直秉持「以客戶為中心」的原則，致力於為客戶提供高品質的服務。我們將繼續致力於為客戶提供高品質的產品和服務，並不斷提高自身的技術和能力，以滿足客戶的需求和期望。

### 德莘運管中心



- 收費站設置便民服務點，配備飲用水、修車工具、外用藥品等物資，隨時為司乘人員提供便民服務；
- 重大節假日及極端天氣期間，第一時間為滯留司乘人員免費發放方便麵、火腿腸和禦寒粥等應急食品；
- 與聊城市文旅局聯合開展「好客山東•聊表心意」便民活動，提高「智美齊魯行」文化品牌知名度和美譽度；
- 通過改造志願服務站、利用閒置崗亭打造便民服務亭、引進智能取貨櫃等舉措進一步延伸服務廣度；
- 在4個收費站增設ETC臨時網點和便民服務艙，有效提升收費站ETC通過率。



## 二、匯通互聯駛未來

### 濟荷運管中心



- 「數字化」賦能轉型升級，開展全員「雲收費」系統培訓及實操演練，備戰「雲收費站」開通運營，隨着嘉祥西、孝里、長清大學城、平陰收費站開通運營，實現了「數據上雲」、「業務上雲」、「服務上雲」，實現了向標準化、自動化、智能化完美轉型升級，有效提升了通行效率及司乘的出行體驗。



- 「高速+」增值型服務深入拓展，面對濟荷高速改擴建施工影響，濟荷運管中心承壓奮進、掌握主動，深化「高速+」增值型服務機制，與沿線景區、酒店、加油站等多家單位簽約，司乘人員持濟荷高速所轄收費站通行費發票可享受旅遊、餐飲、住宿、加油、民宿等優惠。2023年，濟荷運管中心共簽訂14份「高速+」增值型服務合作協議，推動了高速運營和合作產業的雙向奔赴，實現了提升企業效益、服務社會大眾、助推地方發展等多面共贏。

## 二、匯通互聯駛未來



打造特色收費服務品牌。為深入貫徹高速公路運營服務多元化、特色化、品牌化發展理念，充分展現「示範標桿收費站」示範帶動作用，濟荷運管中心平陰收費站融合平陰縣玫瑰文化特色，創新打造了「玫瑰女子中隊」收費站服務品牌，同時設計了收費站品牌吉祥物「美玫」。在平陰縣「玫瑰文化藝術節」期間開展宣傳推廣，提升了收費站的社會形象，進一步擦亮了「精益濟荷高效齊魯」品牌。



3月1日至10月31日，開展了為期四期的「技能提升、增值創效」業務培訓。本次培訓以內部講師為主，外部講師為輔，突出「走出去引進來」對標學習理念，實現了收費業務知識培訓和文明服務培訓同步推進，189名一線職工完成了全覆蓋培訓，四期培訓共評選出優秀講師16名，優秀學員21名，營造了良好的內部「比、學、趕、超」學習氛圍。



## 二、匯通互聯駛未來

### 客戶滿意度

公司要求各運管中心每年開展司乘人員滿意度調查活動，採用調查問卷形式，一般採用掃描二維碼形式開展線上滿意度問卷，一般要求各收費站每季度開展一次，2023年度濟荷運管中心司乘人員滿意度為99.85%，聊城德莘運管中心司乘人員滿意度為99.4%，公司總體滿意度客戶滿意度 $\geq$ 99.6%。

### 處理投訴的方法

公司高度重視服務的質量，全力保障高速公路的安全運營和優質的客戶服務。

齊魯高速已設置24小時服務熱線如下：

公司：0531-87367988

濟荷運營管理中心：0531-87367878

德莘運營管理中心：0635-722011

另外公司為消費者提供信息、投訴、諮詢服務：

- 通過道路主線情報板、收費站F型情報板為過往司乘提供如道路暢通情況、收費站關閉情況及實時天氣情況等信息。
- 公司在每個收費站都設立了收費公開欄，對收費年限、收費標準進行公示。並公示諮詢、投訴電話。

面對投訴，公司根據《齊魯高速公路股份有限公司收費服務投訴處理辦法》詳細了解投訴人的姓名、車牌號碼、投訴內容、事情經過，要求解決的問題、聯繫方式等信息，進行記錄，根據投訴的單位轉至相應的運管中心，要求運管中心1-3個工作日回覆，爭取投訴人滿意，同時形成《收費服務投訴處理單》；若是上級單位轉發的投訴，處理完成後按時限要求向上級書面反饋。各級調度中心負責抽檢投訴人員的滿意情況。於報告期內，公司共受理各類投訴62起，投訴解決率100%。

## 二、匯通互聯駛未來

### 2. 營運安全與規範

我們將安全性放在生產、運營、管理的首位，我們健全各項安全管理規則，嚴格執行標準操作規範，注重運行監控與預警。我們重視潛在風險，致力於積極應對風險並及時更新應對措施。我們不斷優化完善營運安全與規範體系。為公司、駕駛人員、工作人員帶來安全體驗。

#### ▲ 2.1 安全生產與管理

##### 安全制度規範化

公司深化安全生產專項制度建設。我們嚴格遵守《中華人民共和國安全生產法》、《中華人民共和國道路交通安全法》和山東省《生產經營單位主體責任制規定》等法律法規，制定了《安全生產監督管理辦法》、《安全生產管理考核獎懲辦法》、《安全生產舉報獎懲辦法》、《風險源辨識清單》、《崗位安全說明書》、《操作規程》、《應急物資儲備管理辦法》、《安全經費管理辦法》、《道路運營安全管理辦法》、《辦公樓消防安全制度》、《高速公路養護安全管理辦法》、《應急預案匯編》等一系列安全制度。

我們健全安全生產責任制，於本年度2月份前組織簽訂2023年安全生產責任書。持續完善全員安全生產責任制清單，各單位有人員調整的，需立即更新安全生產責任書、崗位安全說明書。公司全員均簽署了安全生產責任書並制定了考核標準。本年度2月底前，根據《安全生產管理考核獎懲辦法》，組織對各單位各層級各崗位安全生產責任落實情況進行考核和獎懲兌現，從嚴落實一崗雙責，實現安全生產閉環管理。我們對考核過程發現的問題，認真分析，查漏補缺，總結經驗，進一步完善安全生產責任考核制度。《安全生產管理辦法》明確規範安全生產应急管理，明確了事故應急救援處置相關要求；對生產安全事故報告與調查處理明確了事故調查機制。

## 二、匯通互聯駛未來

### 隱患排查

本年度，我們按照省委省政府決策部署，圍繞公司工作安排，堅持安全第一、預防為主，統籌發展和安全，持續推進管理提升，狠抓安全生產責任和措施落實，紮實開展安全生產重大隱患專項整治，進一步加強高速運營、建築施工、礦山、消防等領域安全監管和風險隱患排查治理，不斷提升本質安全水平，為公司高質量發展提供良好的安全環境。公司根據《山東省安全生產條例》、《山東省生產經營單位安全生產主體責任規定》和《山東高速公司有限公司安全生產監督管理辦法》等有關法規及上級文件規定，制定並實施《安全生產管理辦法》。

本年度我們持續完善消防、車輛及駕駛員、收費、養護、路產保障、特種作業、建築施工、非煤礦山等專項隱患排查清單及綜合隱患排查清單，分級分層分類對隱患排查清單進行全面逐項檢查，動態更新重複出現隱患治理清單，開展危險作業安全專項整治活動，從培訓、制度、檢查、隱患整改等方面全面提升動火作業、高處作業、吊裝作業、爆破作業、有限空間、臨時用電等危險作業管控水平，確保生產安全。公司及各權屬單位主要負責人每季度至少帶隊檢查調研一次安全生產工作，督促、檢查安全生產工作，及時消除生產安全事故隱患。公司及各權屬單位每月至少開展一次安全檢查，及時排查安全事故隱患，督促落實整改措施。加強風險隱患庫的培訓，提高員工識別隱患的能力，繼續推廣安全隱患「隨手拍」的使用，持續加強全員參與隱患排查治理工作。

同時，我們確保安全生產資金的投入。我們要求各單位應當確保本單位具備安全生產條件所必需的資金投入，安全生產資金投入納入年度生產經營計劃和財務預算，本年度3月底前我們要求各單位通過安全生產平台報送本年度安全生產預算。我們持續健全安全生產費用提取和使用制度，我們堅持安全生產經費專款專用，不得挪作他用，每半年梳理檢查一次安全生產經費使用台賬。



## 二、匯通互聯駛未來

### 科技助力安全

探索「互聯網+安全生產」新模式，打造智慧工地。搭建「雲智管」信息監管平台，通過智能監控規範人員安全行為，採用智慧工地管理，隱患排查管理，人員實名制管理，環境監測，將所有較大以上風險施工部位納入監控，確保施工安全。開發實名制晨會服務系統，應用智能電子巡更系統、電子圍欄+安全系統、智能安全帽系統以及北斗定位系統，研發應用龍門吊自動防風系統、智慧安全臨電監管服務系統、涉水深基坑實時監測系統，對塔吊採用信息傳感技術和嵌入式技術，對設備運行及人員操作進行全過程監測，及時發現安全風險隱患，踐行科技興安，通過科技賦能，助推安全生產高質量發展。

### 開展安全培訓

我們定期開展安全培訓，充分利用安全體驗館、多媒體安全培訓工具箱、VR體驗安全教育設備、安全教育培訓考核系統等新科技助推安全教育培訓工作，取得了良好的效果。注重安全技能培養，通過組織安全知識競賽、安全技能競賽、情景交互體驗式安全培訓等多種形式，全面提升員工安全技能水平，不斷推進公司安全文化建設，營造濃厚安全氛圍。

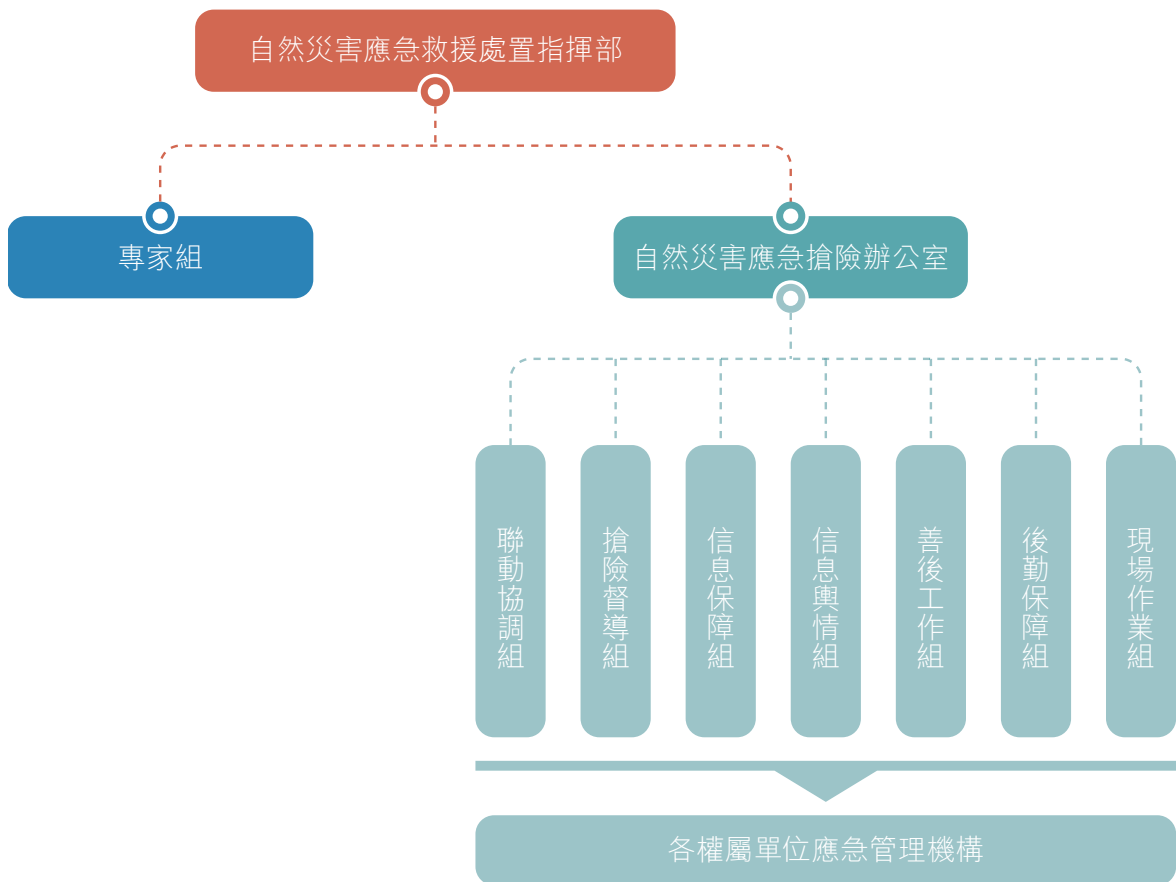
### ▲ 2.2 突發事故及應急預案

公司嚴格遵守《中華人民共和國安全生產法》、《中華人民共和國突發事件應對法》、《生產經營單位生產安全事故應急預案編製導則》(GBT 29639 2020)、《公路安全保護條例》以及中華人民共和國交通運輸部《公路交通突發事件應急預案》、《山東高速公司有限公司自然災害突發事件綜合應急預案》及公司和公司安全管理的有關規定，根據以上法律法規我們已制定《自然災害突發事件應急預案》、《高速公路除雪防凍專項工作預案》等應對突發事故及救援的處理方案。

## 二、匯通互聯駛未來

我們已建立應急組織體系，以應對公司省內權屬單位管理的高速公路、高速公路建設項目以及其它業務領域遭遇各類重大自然災害突發性事件(颱風、大雪、暴雨等氣象災害，洪災等洪水災害，山體崩塌、滑坡、泥石流等地質災害，地震災害，海洋災害)時的應急救援管理工作。

自然災害應急組織體系圖



## 二、匯通互聯駛未來

根據應急處理方案，我們首先會對事故風險進行分析。根據自然災害事件發生時，對運營高速公路、高速公路建設項目以及其它業務領域的影響分為四級響應，分別為I級（特別重大）、II級（重大）、III級響應（較大事件）、IV級響應（一般事件）。我們成立自然災害應急救援處置指揮部，公司自然災害事件應急救援指揮部由董事長或總經理擔任總指揮。

我們嚴格遵守《中華人民共和國突發事件應對法》、《公路安全保護條例》等法律法規，以及中華人民共和國交通運輸部《公路交通突發事件應急預案》、《山東省交通系統防汛預警響應辦法》、《山東高速公司有限公司自然災害突發事件綜合應急預案》及公司和公司安全管理的有關規定。我們制定《高速公路防汛搶險專項工作預案》，以應對公司所管轄的高速公路防汛搶險滑坡塌方工作。預案中我們首先進行高速公路防汛搶險風險分析，我們亦已成立防汛搶險領導小組。

### 案例：濟荷運營管理中心組織防汛搶險應急演練

5月，為做好高速公路防汛搶險應急管理工作，建立預防為主、常備不懈、統一高效的應急管理機制，提高防汛搶險應急處置能力，控制並盡量降低降雨、洪水對交通的不利影響，最大限度地減少因降雨、洪水造成的交通阻斷、車輛及人員滯留、傷亡及財產損失，根據濟荷運營管理中心的實際情況，進行了防汛搶險應急演練。

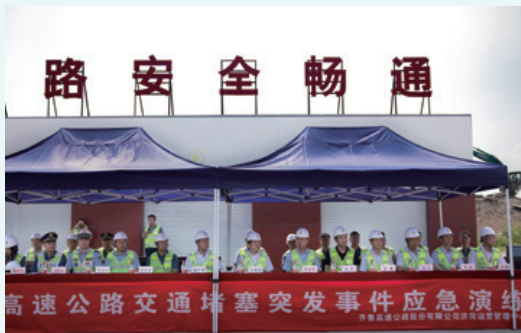


通過這次演練，我們進一步提高了應對汛情的應急反應能力和防災避災意識，一旦發生災害能夠迅速有序安全搶險，最大限度地減輕水災造成的損失，維護廣大司乘人員的生命財產安全。在遇到暴雨天氣，汛情緊急的情況下，使我們能夠迅速、高效、有序的搶險救災，保障道路暢通和搶險救災應急工作。

## 二、匯通互聯駛未來

### 案例：齊魯高速開展高速公路交通堵塞突發事件應急演練

演練模擬一輛貨車在行駛中發生側翻造成主線壓車2公里的真實救援現場。演練過程中，在應急指揮部的協調指揮下，各職能小組密切配合，全面演練了應急響應、發佈預警、信息上報、應急保障、現場處置、交通恢復等環節，取得圓滿成功。本次演練，有效鍛煉了應急救援隊伍「快、准、穩」的處置能力，體現了齊魯高速應急管理「統一領導、分類管理、分級負責、上下聯動、平戰結合、科學高效」的工作作風。



## 二、匯通互聯駛未來

### 3. 智慧前行

#### ▲ 3.1 信息與數據安全

公司高度重視信息安全和客戶隱私保護，嚴格遵守國家法律法規，以保障業務信息的完整性。我們制定了《信息機電系統運行使用管理辦法》、《軟件管理辦法》、《網絡安全工作管理辦法》、《信息機電系統6S管理規範》、《高速公路路產保護及路網運行管理辦法（試行）》等，針對信息安全隱患進行安全管理和防範措施，規範對特定數據和資料的查看權限、網絡安全和內部網安全：



- 我們充分利用網路安全設備對門戶網站、OA系統、辦公網絡進行信息安全防護；
- 定期利用漏掃設備掃描系統漏洞，及時修補各項漏洞；
- 公司辦公網絡、門戶網站、OA系統均通過信息安全二級等保測評；
- 對公司內部網絡區域進行了網絡隔離，不同功能、物理區域、功能區域間的網絡內網內不可互通。

公司的客戶信息均保存於收費專網內，收費專網與其他網絡物理隔離；涉及客戶信息的數據分析工作均在內網專用服務器中進行，僅對宏觀統計數據進行提取；於報告期內，公司未發生投訴或信息安全事件。

## 二、匯通互聯駛未來

### ▲ 3.2 創新應用

公司科技創新工作堅持統籌規劃、分類實施、注重轉化、追求實效的原則。在規劃階段，公司根據國家科技政策、行業發展趨勢和自身實際情況，制定科技創新戰略規劃和目標。在實施階段，各職能部門或權屬單位根據生產實際進行科技研發工作，作為具體項目的實施方，負責科技項目的組織實施與經費管理。同時，我們注重創新成果的轉化和推廣，將科技創新成果轉化為生產力，推動公司業務的發展。在科技項目實施過程中，我們嚴格遵守國家相關科技法規、政策、技術標準和規範，並制定了一系列管理辦法和流程，以確保項目管理的科學化、系統化、規範化和制度化。

我們已制定《齊魯高速公路股份有限公司科技項目管理辦法》，該辦法明確了科技項目的申報、立項評審、實施管理、經費管理、成果驗收等方面的具體要求和流程；建立了完善的項目管理體系，明確了各部門的職責和工作流程，以確保項目的順利實施。我們的科技項目主要包括創新研究類項目和應用推廣類項目。

本年度，我們以完成公司下達的科技經費投入指標為核心任務，聚焦主責主業，開展研發工作。

我們達到科研完成情況達成率100%的成果。我們完成《礦山邊坡穩定性及環境數字化監測技術的研發》等四個科技項目立項；獲得多項科技成果，包括發明專利1項、實用新型3項、軟著7項；改擴建1課題入選公司科技計劃，裝配公司3課題入選省工信廳第二批技術創新項目計劃；改擴建1課題獲得省交通工程創新創業大賽三等獎。

本年度，公司組織開展數字化轉型工作，以信息化手段提升日常運營效率、降低運營成本，以智能化輔助高速公路「建管養運服」工作，以數字化輔助公司領導決策；依託數字化專項項目，開展圖像智能分析、大模型、大數據分析預測、綠色能源應用等課題研究，爭取在綠色低碳、智慧運營、智慧養護、指揮決策等方面，發揮切實可見的效用。

## 二、匯通互聯駛未來

### 案例：打造平安暢通智慧高速濟荷改擴建工程半幅機電施工全面完成

12月22日，濟荷高速改擴建工程全面完成半幅機電施工。作為工程建設年度重點任務，項目着力推動新技術、新設備、新系統等融合應用，打造「平安、暢通、智慧」高速，為廣大群眾提供更加美好的出行體驗。

#### 構建多源智能立體視頻監控設施



#### 提升路段協同信息發佈和主動安全保障



#### 收費站數智化轉型升級



## 二、匯通互聯駛未來

### 案例：齊魯高速首個「雲收費站」正式通車運營

全新的嘉祥西收費站採用瘦島擴容車道，由原來的「3入3出」升級為「5入5出」，同步優化收費站區位置與匝道佈局，明顯緩解出入口擁堵、提高通行效率。收費站運用「雲、邊、端」一體協同架構，融合了「收費車道窄島少亭化、機電設備集成化、自助智能車道」幾項先進技術，引入「匝道預交易、智能化車道設備和雲收費系統」，通行保障能力、乘客出行體驗、運營管理水平、交易效率和安全性能得到有效提升，同時還可降低建運成本。堅持「建站輕量化、車道少人化、誘導智能化、服務人性化、應用雲網化」的高速公路運營新導向，數字化的持續升級將全面為收費運營賦能減負提效。



### 案例：「紙改電」推廣應用

齊魯高速順利完成第三批收費站人工收費車道通行費發票電子化升級改造。至此，公司所轄全部收費站全面完成「紙改電」推廣應用。實施「紙改電」後，可有效減少車輛在車道的滯留時長，降低收費站擁堵，提升人工收費車道的通行效率，提升社會公眾的出行體驗。下一步，齊魯高速將持續提升智慧管理水平，繼續為社會大眾提供高品質的出行服務。



## 二、匯通互聯駛未來

### 知識產權管理

公司重視企業知識產權的管理，深知知識產權是企業核心競爭力。公司通過《齊魯高速公路股份有限公司科技項目管理辦法》進行知識產權管理與成果轉化。公司知識產權管理採取備案制，涉及公司重大利益的專利、著作權、技術秘密等由公司直接管理，權屬單位專利、著作權、技術秘密等知識產權由權屬單位管理，在公司備案。違反本辦法及知識產權保護有關規定，洩露技術秘密、擅自轉讓、變相轉讓技術成果，或者以技術指導等其他方式損害公司知識產權權益的，將根據國家有關知識產權相關法律、司法解釋，追究相應的法律責任。

本年度，公司新增1項發明專利、5項實用新型專利和7項軟件著作權，3個項目入選全省第二批技術創新項目計劃。

### ▲ 3.3 宣傳管理

我們秉持真實、客觀、準確的原則對待業務信息宣傳。我們嚴格遵守《中華人民共和國廣告法》、《中華人民共和國合同法》、《中華人民共和國公路法》，規範信息公開的程序和標準，確保信息公開的及時性和準確性，避免任何虛假和誤導性的商品描述以欺騙客戶的行為。我們已制定《商標使用許可協議》、《山東舜廣實業發展有限公司規章制度》、《山東舜廣實業發展有限公司廣告管理制度》。

本年度，我們持續加強信訪維穩，抓實關口前移、隱患排查、預案制定和能力提升四項建設，盯緊關鍵領域和重點事項，妥善處理12345、96659等熱線信訪事件，成功化解網絡輿情、上訪事件，及時避免了「小問題」釀成「大麻煩」。

## 二、匯通互聯駛未來

本年度，公司內宣外宣提量增質，我們在公司媒體發佈稿件約500篇，相繼開展了「青年文明號」「贏戰下半年」「改擴建工程巡禮」「對標提升」「決戰四季度」「一週掠影」等系列專題報道，重點撰寫了「主題教育」「交旅融合」「智慧交通產業園」等專題文章；在公司公司、香港中遠海運、大眾網等外部媒體發佈信息100餘篇，在公司《高速通訊》發表專報文章一篇、經驗亮點做法四篇。特別是圍繞改擴建半幅全面轉序加大外宣力度，撰寫的新聞通稿在《大眾日報》等20餘家省市主流媒體發佈，取得良好社會反響。

我們還修訂公司新聞宣傳管理辦法，公司微信公眾號關注用戶大幅增加，文章閱讀量顯着提升；啟動網站改版優化設計，現已正式上線運營。加強品牌形象宣傳，牽頭完成總部辦公樓宇西側立面、智能交通產業園加裝企業LOGO、電梯間會議室升級改造等形象提升項目；完成公司企業品牌提升項目專項調研訪談。

本年度，公司在運營中未發生因廣告、商標等違反相關法律法規而對公司產生重大影響事件。

# 攜手並肩致長遠

本章節回應ESG相關重要議題：

- 勞工準則
- 社區投資
- 供應鏈管理
- 健康與安全
- 發展與培訓
- 員工僱傭
- 員工福利
- 公益慈善

本章節響應聯合國可持續發展目標：



## 三、攜手並肩致長遠

### 1. 員工管理與關懷

我們秉持「以人為本」的理念，重視每一位員工。我們注重人才管理，積極實現人力資源的有效配置，我們尊重並保護員工權益，同時也關懷員工成長。我們致力於營造和諧工作環境，提升凝聚力，成就持續健康共同的發展。

#### ▲ 1.1 僱傭原則

公司重視規範的僱傭，並致力於不斷完善僱傭制度。公司嚴格遵守《中華人民共和國勞動法》、《中華人民共和國勞動合同法》、《中華人民共和國社會保險法》、《工資支付暫行規定》、《禁止使用童工規定》、《國務院關於職工工作時間的規定》等有關勞動及僱傭相關的法律法規。

同時，我們制定了《員工公開招聘管理辦法》，以營造公正、公平、包容、多元化的招聘過程，充分保障僱傭規範。我們倡導平等用人，按照「公開、平等、競爭、擇優」的原則招聘錄用員工，綜合考慮應聘者的學歷、工作經驗和技能是否符合崗位要求。我們全面實施公開招聘，主要分為社會招聘、校園招聘和內部選聘，在招聘過程中我們做到信息公開、過程公開、結果公開。公司不因應聘者的性別、年齡、國籍、宗教、家庭狀況、膚色或其他受法律保護的類別等背景因素而區別對待。人力資源部門對通過考試的應聘人員資格、素質、能力、業績和廉潔從業等情況進行全面的考察和覆核。進行考察的同時，我們防止童工和其他形式的非法勞工。我們所招聘員工年齡均在18歲以上。

我們依法與錄用人員簽訂勞動合同，按規定辦理相關手續，落實好錄用人員的相關待遇，明確工資、福利、解僱等條款，同時實行標準工時制，杜絕強制勞動和剝削勞工的情況。任何違規事件，公司將依法處理。公司嚴格按照公司《員工能進能出管理辦法》，落實試用期考核規定，試用期考核合格的予以聘用，試用期考核不合格的予以解除勞動合同；嚴格落實全員業績考核、違規違紀等員工管理規定，對不能勝任崗位工作的予以解除勞動合同。

### 三、攜手並肩致長遠

於報告期內，公司沒有違反任何有關薪酬及解僱、招聘及晉升、工作時數、平等機會、多元化、反歧視以及防止童工或強迫勞動的適用法律法規，也沒有發現公司內有任何聘用童工或強迫勞動的情況。

截止2023年12月31日，公司共有員工696人，其中女性員工261人，約佔全體職工的37.5%。報告期內，公司新進員工15人。皆經過嚴格、合規的篩選與考核。

指標		2023年統計(人)
員工總數		696
按性別劃分的員工人數	女性	261
	男性	435
按僱傭類別劃分的員工人數	全職員工 <sup>2</sup>	696
	<30歲	47
	30-50歲	585
按年齡組別劃分的員工人數	>50歲	64
	中國華北區域	696
按地區劃分的員工人數	其他區域	0

<sup>2</sup> 公司員工皆為全職員工

### 三、攜手並肩致長遠

報告期內，公司流失員工6人，總流失率低，僅為0.86%。

指標		2023年統計(人)
流失員工比率		6
按性別劃分的流失員工人數	女性	0
	男性	6
按僱傭類別劃分的流失員工人數	全職員工	6
	<36歲	0
按年齡組別劃分的流失員工人數	36-55歲	0
	>55歲	6
	中國華北區域	6
按地區劃分的流失員工人數	其他區域	0

#### ▲ 1.2人才管理

公司注重人才管理，致力於建立一個以業務目標為導向、公平合理的薪酬體系，為員工提供有競爭力的薪酬福利待遇，以吸引和留住優秀人才。公司按照國家和地方法律法規要求，已制定《人力資源管理制度》、《薪酬管理辦法》、《績效考核管理辦法》、《考勤管理辦法》、《職工違紀違規行為處分規定》、《權屬單位領導人員薪酬和績效管理辦法》。

公司通過《薪酬管理辦法》建立健全激勵機制，形成科學合理的分配制度，保障員工合法權益。我們始終堅持按勞分配、按責分配、按貢獻分配、以崗定薪、崗變薪變、同崗同酬的原則，以崗位責任和工作績效相結合準則設置薪酬分配和薪酬管理。中層及以下員工薪酬構成除基礎工資外，還設置崗位工資、績效工資、加班工資、津補貼、福利和其他獎勵等，以激勵員工的積極性。同時，我們還設立了董事長事業基金，用於獎勵在利潤貢獻、科技創新、爭先創優、攻堅克難等方面表現突出的集體或個人。

### 三、攜手並肩致長遠

公司積極努力為員工營造良好的職業發展空間。我們制定良好、嚴格的晉升制度，根據公司《職級管理辦法》及《績效考核管理辦法》等相關管理文件，通過每年對員工進行績效考核，以考核結果作為員工晉升的基本依據。公司對員工考核主要包含任務績效指標、態度績效指標及加減分項，公司堅持考核結果與過程評價相統一，將考核結果與被考核部室員工薪酬緊密掛鉤，同時作為改進被考核部室管理的依據，充分發揮考核的導向作用。

依據國家政策與法規，公司遵循員工社會保障計劃和住房公積金計劃，為符合條件的員工統一繳納基本養老保險、基本醫療保險（生育保險）、失業保險、工傷保險和住房公積金。除此之外，公司還為員工提供企業年金、補充醫療保險，通過《齊魯高速公路股份有限公司企業年金方案》及《齊魯高速公路股份有限公司補充醫療保險方案》為員工提供保障。按照國家有關政策規定，員工依法享受帶薪年休假、產假、婚假、喪假、事假、病假等假期，以維護員工工作與生活的平衡。

#### 案例：公司召開四屆一次職工（會員）代表大會

12月14日，公司召開四屆一次職工（會員）代表大會，徵集提案14條，並簽訂集體合同。



## 三、攜手並肩致長遠

### ▲ 1.3 員工成長

我們深知員工的發展對於公司可持續發展至關重要，我們一直注重對員工的培養。我們從員工培訓、新員工融入、員工活動等多方面促進員工的成長與發展。

#### 員工培訓

公司每年會根據業務發展需求和各部門的培訓需求，制定年度培訓計劃。根據公司《人力資源管理制度》培訓部分要求，總部各部室和各權屬單位每年底提出培訓需求及預算，經審核批准，由人力資源部統一編製下一年度培訓計劃並安排和監督具體實施情況。公司設置的培訓主要涵蓋新入職員工培訓、黨務培訓、公司治理培訓、崗位培訓、安全培訓、管理能力培訓等。培訓形式有線上、線下相結合，培訓覆蓋範圍有基層員工、管理層、權屬單位等。人力資源部根據年度培訓計劃安排各種培訓活動，並保存相關的記錄。此外，我們還會定期邀請外部講師為我們提供特定主題培訓，以提高我們的特定能力和相應管理技能。

於報告期內，公司累計共開展190場培訓，100%覆蓋公司全體員工，全面提升了管理者的領導力和各部門員工的技能、通用能力及企業文化。

指標		2023年統計(%)
年度受訓僱員百分比 <sup>3</sup>		100
按性別劃分的受訓僱員百分比	女性	100
	男性	100
按僱傭類別劃分的受訓僱員百分比	全職員工	100
	兼職員工	/

<sup>3</sup> 計算方法：相關類別僱員受訓百分比= TH(x)/E(x)，TH(x)=特定類別僱員受訓人數，E(x)=特定類別的僱員人數



### 三、攜手並肩致長遠

指標	2023年統計(小時)	
僱員受訓平均時數 <sup>4</sup>	100	
按性別劃分的僱員受訓平均時數	女性	241
	男性	225
按僱傭類別劃分的僱員受訓平均時數	全職員工	232
	兼職員工	/

#### 案例：「我的業務我來講」微課堂活動

微課堂活動是齊魯高速聚焦主業運營，以提高員工能力素質為關鍵點，以「講得透、聽得懂、用得上」為發力點，創新打造的教學培訓新模式。5月31日，公司在長清收費站開展2023年度第一期「我的業務我來講」微課堂活動。8名分享人圍繞國家綠通政策解讀、堵漏打逃、超限治理等業務精心備課，講授多年來在一線崗位積累的專業知識和實踐經驗，傳授務實管用的工作技能，現場共計30名職工聽課，其他員工通過視頻收看。



<sup>4</sup> 計算方法：相關類別僱員平均受訓時數 = TH(x)/E(x)，TH(x)=特定類別僱員的總受訓時數，E(x)=特定類別的僱員人數

### 三、攜手並肩致長遠

#### 案例：濟荷運管中心舉辦「蓄勢賦能聚力前行」能力提升培訓班

為全方位提升幹部職工綜合素質和履職能力，6月6日至16日，濟荷運管中心舉辦「蓄勢賦能聚力前行」培訓班，300餘名幹部職工參加培訓。本次培訓邀請山東大學專家教授講課，共設置14門特色課程，涵蓋黨的二十大精神、國企改革發展和黨的建設、智慧高速、養護創新技術、安全管理、財務管理、新聞寫作、商務公務禮儀等多個領域。培訓突出了政策理論與業務知識、方法路徑與形勢規律、課堂教學和互動交流「三個結合」，課程內容緊貼工作實際，針對性和實用性較強。



### 三、攜手並肩致長遠

#### 案例：濟荷運管中心開展「技能提升、增值創效」業務培訓

9月12日－14日，濟荷運管中心第四期收費「技能提升、增值創效」業務培訓在長清收費站、東平收費站同步開展，30餘名學員參與培訓。培訓立足收費運營現狀及職工學習提升需求，突出「走出去引進來」對標學習理念，採取內外部講師相結合的方式，內容主要涵蓋收費業務知識和文明服務培訓。四期培訓實現了對189名一線職工的全員覆蓋，並評選出優秀講師16名、優秀學員21名。



#### 新員工融入

我們重視新員工的迅速融入，這對員工成長和企業運行都很重要。我們組織新入職員工培訓、新入職員工座談會。



新入職員工培訓

### 三、攜手並肩致長遠



新入職員工座談會

### 三、攜手並肩致長遠

#### 員工活動

公司密切關注員工的心理健康，通過組織各類員工活動，增強團隊凝聚力。於報告期內，公司各部門自行組織團建活動，並組織員工共同慶祝節日，以增進員工之間的情感。

2023年4月28日齊魯高速舉辦「奮進新時代齊魯行未來」歌詠大賽暨喜迎五四青年節文藝匯演。整場演出由公司職工自導自演，融合「企業文化」和「青年職工」兩個主題，通過大合唱、歌伴舞、詩朗誦、京劇獨唱等形式10個節目的精彩演繹，唱響司歌、讚美青春、展示風采，凝心聚力推動公司高質量發展邁進新征程。



### 三、攜手並肩致長遠

我們的企業文化宣揚員工健康、積極新面貌。2023年9-10月，公司舉辦「智美•齊魯家園行」雲上健步走活動。以豐富廣大職工業餘生活，加強企業文化宣貫，倡導健康生活方式。企業管理部為活動設計路線，同時設置獎金。



#### ▲ 1.4 健康與安全保證

公司致力於提供安全、健康的工作環境給員工。我們嚴格遵守《中華人民共和國職業病防治法》、《中華人民共和國安全生產法》、《中華人民共和國勞動法》、《職業健康檢查管理辦法》、《工傷保險條例》等法律法規。我們制定了一系列有關健康和工作安全的政策和程序，如《齊魯高速公路安全操作規程》、《安全管理制度》、《消防管理制度》等。結合實際情況公司制定了保障職工健康和安全的內容，如各個崗位安全說明書、全員逐級簽訂安全責任書，同時根據公司「質量、環境、職業健康安全」標準化文件，我們定期對危險源及環境因素進行辨識，進而控制危險因素等。

### 三、攜手並肩致長遠

於報告期內，公司沒有違反任何有關提供安全的工作環境及保障員工以避免職業性危害的相關法律法規。在過去的三個年度（包括本報告期），公司沒有發生因工作關係而造成死亡的事故。

齊魯高速2021-2023年工傷數據

年份	2021年	2022年	2023年	單位
因工死亡員工	0	0	0	人
因工死亡率	0	0	0	%
因工損失工作日數	47	259	295	日
工傷人數	1	2	1	人

我們對安全生產、專用設備和人員操作、消防安全、安全風險檢測和管理及現場安全風險檢查的工作等進行管理，向員工配發勞保用品和安全防護設備，每年均對公司全體員工進行身體健康檢查，以確保員工的健康和安全。公司已取得三標一體體系認證證書，其中職業健康安全管理体系認證證書如下：



### 三、攜手並肩致長遠

我們關注安全生產，落實安全教育培訓。本年度，由安全管理部開展了7場針對安全生產的培訓。面向不同對象，設立不同主題和重點，充分發揮培訓的作用，力爭增強全體員工的安全生產意識，從而保障員工健康與安全。

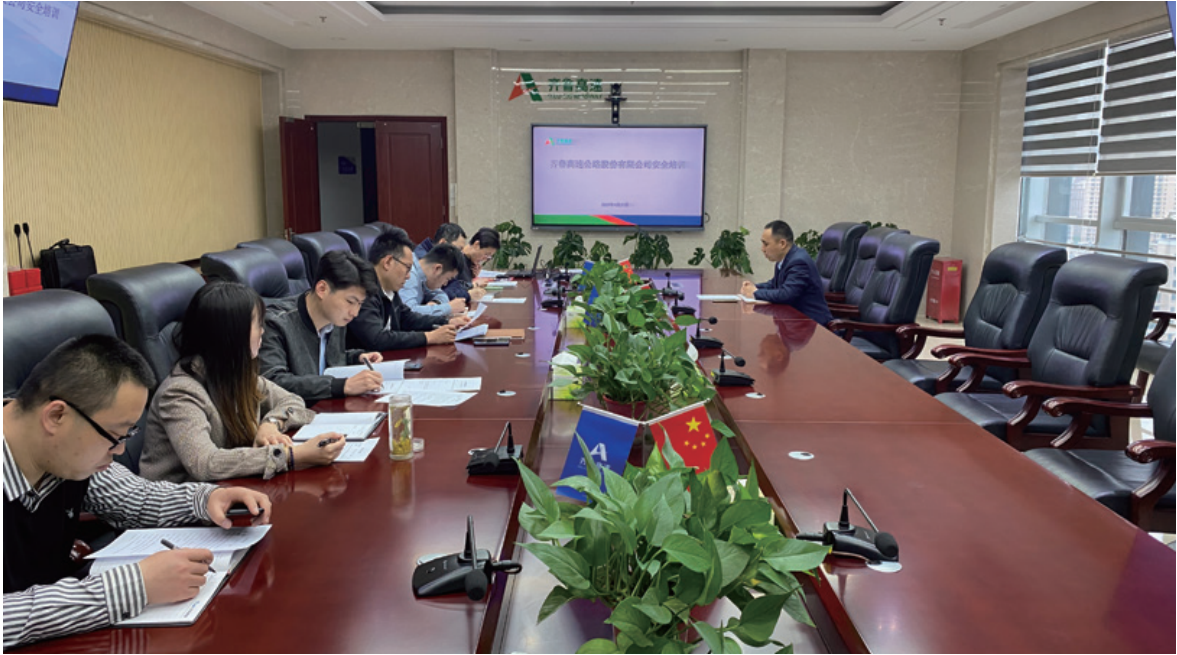
本年度1月，我們面向公司及各權屬單位安全管理機構負責人及安全生產管理人員進行開工第一課安全生產培訓，主要強調安全發展理念、節後開工開產安全要點、安全管理基礎等內容。





### 三、攜手並肩致長遠

4月，我們開展崗位安全說明書培訓，面向公司總部各部室安全生產管理人員，進行崗位安全說明書解讀，並對《中華人民共和國安全生產法》、《山東省安全生產條例》、《山東省生產經營單位安全生產主體責任規定》、《山東省企業危險作業報告管理辦法》等危險作業安全專項整治活動相關法規制度進行解讀。



為保證員工健康與安全，我們進行消防安全培訓及火警演習。本年度，我們於2023年6月開展「人人講安全個個會應急」消防安全培訓及滅火和應急疏散演練活動，以響應「安全生產月」活動。通過演練活動進一步增強員工消防安全意識，提高他們掌握火場逃生技能，應對緊急突發事件的能力。

### 三、攜手並肩致長遠

#### 案例：公司組織開展消防安全培訓和應急演練活動

為進一步提升消防安全「四個能力」，熟練掌握滅火及應急疏散預案和消防安全知識，強化全體員工撲滅初起火災的能力，減少火災事故造成的損失和危害，保障員工生命和財產安全，根據公司《2023年「安全生產月」活動實施方案》要求，6月21日，公司總部組織開展「人人講安全，個個會應急」消防安全培訓及滅火和應急疏散演練活動。



#### 案例：組織開展「安全生產 青年當先」活動

為進一步增強青年職工安全生產意識，在第22個全國安全生產月期間，平陰收費站開展了「人人講安全個個會應急」主題系列活動。同時召開「安全生產月」活動動員會，組織青年職工深入學習黨的二十大精神和習近平總書記關於安全生產特別是安全紅線重要論述，讓青年職工從思想上築牢安全紅線意識。



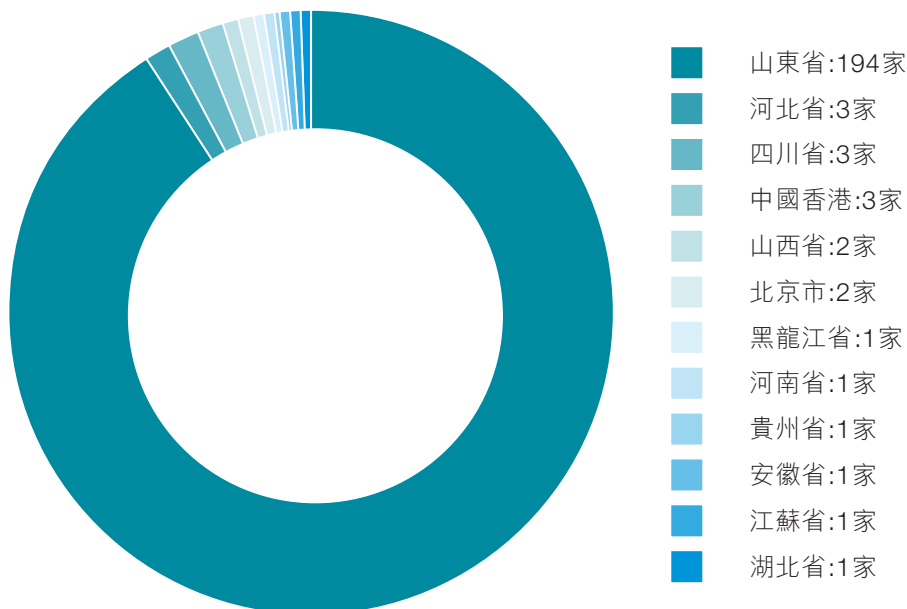
## 三、攜手並肩致長遠

### 2. 責任供應鏈

公司致力於與供應商密切合作，共同推進行業的可持續發展。我們嚴格遵守《中華人民共和國招標投標法》、《中華人民共和國招標投標法實施條例》等相關法律法規。我們已制定詳細的內部規章制度，如《供應商管理原則》、《招標採購管理方法》、《合同管理辦法》、《合同承包商履約評價管理辦法》，以明確採購流程和供應商評估、審計、批准流程，確保獲得優質的供應品質和服務。

公司制定《供應商管理原則》，對符合範圍和標準的採購項目，堅持公開、公平、公正和誠實信用原則通過公開招標、談判、磋商等方式確定。同時，公司成立了招標採購監督小組，監督指導招投標工作。對於工程施工類項目的招標採購過程中，在招標文件中對供貨商安全、質量、環保等方面提出具體要求，包括民工工資（勞務費）的日常監督、安全生產管理方面的規章制度、安全檢查程序及施工安全管理要求、以及監理人有關安全工作的指示。在環境保護方面，承包方須嚴格遵守國家環境保護相關法律法規及相關行業標準，在降低施工噪聲、抑制揚塵、避免污染水體等方面做出明確的規定。

於報告期內，公司業務所涉及的供應商共213家，其中執行合格供應商管理規定及有關慣例的供應商數目為213家，本年度供應商分佈如下：



### 三、攜手並肩致長遠

供應商服務期結束後我們會對供應商進行評價，根據《合同承包商履約管理辦法》，我們會對項目實施過程階段：項目的管理情況、合同執行情況、財務狀況、技術水平、設施設備、交竣工驗收評定等方面進行評價。主要評價業主和承包商的管理是否嚴謹；提供的產品、服務、工程質量、工期是否符合國家及行業技術規範，是否符合合同約定；是否有安全責任事故和廉政責任事件。我們將會進行定性和定量評價。

工程類項目定期按照《公路施工企業信用行為評定標準》進行履約檢查並收集監理單位意見。現場履約檢查後，企業管理部收集匯總履約檢查資料，並出具履約檢查報告。評價結論為優秀的，通過非招標模式確定的長期合同單位建議公司繼續合作並續簽合同。如若發現違紀違法、發生重大安全責任事故、廉政事故、重大質量事故，則列入黑名單，不再進行任何投標活動。

## 三、攜手並肩致長遠

### 3. 社會服務與貢獻

我們關注高速公路業務，同時明白公司肩負重大社會責任。我們秉持回饋社區的初心，積極參與和支持各類公益事業。我們鼓勵員工參與志願服務，回饋社會各階層。我們將持續擴大公益覆蓋面，用實際行動踐行企業應盡的社會責任。於報告期內，公司投放逾12萬元人民幣，累計社會活動時間逾780個小時。

#### ▲ 3.1 志願活動

##### 平陰收費站青年志願服務隊開展「熱血青春無償獻血」活動

2月23日，平陰收費站青年志願服務隊走進山東省血液中心，開展「熱血青春無償獻血」活動。活動現場，青年志願者在工作人員引導下，諮詢填表、檢查身體，井然有序地進行現場採血。此次活動中既有獻血多次的「老人」，也有初次加入無償獻血隊伍的「新人」，大家發揚「無償獻血、無尚光榮」的精神，短短幾個小時內就貢獻了血小板21個治療量，用自己的熱血點燃了生命的新希望，用無私奉獻的愛心傳遞了社會正能量，充分展現了平陰收費站青年文明號的社會擔當。



### 三、攜手並肩致長遠

#### 濟荷運管中心首個「青年志願者服務基地」揭牌

8月3日，濟荷運管中心平陰收費站與省血液中心舉行青年志願服務基地簽約暨青年志願服務崗揭牌儀式。儀式後，濟荷運管中心黨團員職工開展了本年度第15次團體機採獻血，共有11位同志捐獻血小板17個治療量。前三季度，濟荷運管中心職工在長清大學城獻血屋組織團體獻血16次，共計109人次捐獻177個治療量。另自7月份以來，6名平陰收費站青年志願者到基地志願服務200餘小時。本次青年志願者服務基地的建立，是濟荷運管中心幹部職工積極履行社會責任的生動實踐。下一步，濟荷運管中心將立足行業特色，凝聚青年力量，壯大服務隊伍，團結帶領廣大青年志願者為推動企業高質量發展和共建和諧社會貢獻青春力量。



### 三、攜手並肩致長遠

#### 平陰收費站開展「金暉助老情暖夕陽」志願服務活動

為大力弘揚「奉獻、友愛、互助、進步」的志願精神，在第38個國際志願者日來臨之際，平陰收費站組織青年志願者走進平陰縣光榮院開展「金暉助老情暖夕陽」志願服務活動。活動中，青年志願者主動拿起工具在光榮院內打掃衛生，並為老人整理床鋪、與老人親切交談，細心囑咐老人天氣轉冷，注意保暖和飲食起居。百歲老人張奶奶每次看到我們到來，臉上都會露出親人般幸福的笑容。下一步，平陰收費站將繼續傳承傳統美德，持續開展愛老敬老活動等文明實踐志願服務活動，引領青年職工展現新時代文明新風尚。



#### ▲ 3.2 社區建設

#### 裝配公司黨支部開展「迎春送暖，黨員先行」主題黨日活動

新春來臨之際，裝配公司黨支部開展了「迎春送暖，黨員先行」主題黨日活動，通過黨員集體大學習、貼窗花、掃庭院、走訪慰問困難群眾等多彩紛呈的活動方式，在營造慶祝春節濃厚氛圍的同時，也將節日溫暖傳遞給職工群眾和農村老人。帶着濃濃關懷，支部黨員來到平陰縣安城鎮西毛鋪村，走訪慰問村中老人，與他們親切拉家常、問溫暖，詳細了解他們的生產生活、家庭情況和實際困難，並為他們送上油、面等慰問品，把公司溫暖送到他們心坎上。



### 三、攜手並肩致長遠

#### 「青」心護航高考助力學子圓夢

平陰收費站結合業務實際，充分考慮考生所需，設置「高考考生專用車道」，同時進一步完善收費站車輛防擁堵預案，安排業務骨幹外勤值守，確保考生車輛快速通行收費站，不耽誤分秒時間；在收費廣場和高考考點附近設置「愛心助考驛站」，免費給考生提供礦泉水、風油精等消暑物品，以備考生不時之需；收費站青年志願者自發組建愛心送考車隊，送考車統一貼上「以青春之名為高考護航」醒目標誌，考生憑准考證即可免費搭乘，讓參加高考的考生及家庭感受到貼心的服務。

本次志願活動，青年志願者們以實際行動傳遞了對高考學子的關心關愛，充分展現出服務群眾、奉獻社會的責任意識和國企擔當。下一步，平陰收費站將繼續豐富文明服務內容，延伸服務內涵，積極踐行「我為群眾辦實事」宗旨，持續推進學習貫徹習近平新時代中國特色社會主義思想主題教育走深走實。





### 三、攜手並肩致長遠

#### 關愛老黨員、慰問憶初心

七一來臨之際，莘縣南收費站黨支部根據「雙報到」工作要求，聯合徐莊鎮政府組織開展了「關愛老黨員、慰問憶初心」慶七一主題黨日活動。活動開始，全體黨員來到了徐莊鎮張樓村黨群服務中心，對有着突出貢獻並且近年來在村鎮一直發揮着先鋒模範作用的10位老黨員們進行了慰問，逐一聆聽老黨員們的模範事跡，同志們走進了貧困戶老黨員的家，送去米、面、油等慰問品，共同回憶了入黨初心，進行了一場有意義的使命傳遞。



# 綠色發展勇擔當

本章節回應ESG相關重要議題：

- 排放物
- 資源使用
- 環境及天然資源
- 節能降耗
- 氣候變化對業務的影響
- 廢棄物管理
- 噪聲管理
- 水資源管理
- 低破運營

本章節響應聯合國可持續發展目標：



## 四、綠色發展勇擔當

### 1. 低碳運營

公司始終致力於實現綠色運營，將環境保護理念融入日常運營中。我們以國家「雙碳」目標為導向，秉持綠色發展理念。我們採取有效減排措施，重視節能減排。我們鼓勵綠色低碳發展理念在各部門根植。我們嚴格遵守，《中華人民共和國循環經濟促進法》、《中華人民共和國節約能源法》、《固定資產投資項目節能審查辦法》、《節能監察辦法》、《工業節能管理辦法》、《重點用能單位能源管理辦法》等法律法規，落實《質量、環境與職業健康安全管理体系運行管理考核辦法》，在能源節約、提高資源利用率、達標排放以及應對氣候變化等方面不斷優化，積極促進節能減排，努力降低公司運營對環境的影響。

於報告期內，公司沒有違反任何有關環境保護法律，也沒有造成影響環境及自然資源的重大事故，亦沒有接獲任何涉及環境範疇的處罰或訴訟通知。

本年度我們對公司環境表現進行審視。我們關注各項環保措施的執行，並關注低碳運營的成效。本年度環境數據收集範圍有所擴大，且業務運營穩步提升，能源消耗密度及廢棄物消耗密度較去年有所上升，用水密度及溫室氣體排放密度基本與去年持平。

公司於本年度在能源使用效益、用水效益、減少廢棄物和溫室氣體排放方面制定了全集團方向性目標。我們將基於本年度的數據維持或逐步減少能源使用、水資源使用、溫室氣體排放及廢棄物產生的密度。我們將持續實施針對性的節能減排措施，監察目標的進展並定期審視，以達成低碳運營的目標。

## 四、綠色發展勇擔當

### ▲ 1.1 綠色科技發展

近年來，齊魯高速深入貫徹落實國家「雙碳」重大戰略決策，順應清潔能源發展趨勢，充分利用高速公路匝道圈、邊坡和收費站等閒置空間資源，與山東高速能源發展公司合作，大力踐行公司「高速公路+光伏」新能源模式，積極在德上、莘南高速沿線佈局落地分佈式光伏項目，實現「高速路」秒變「發電站」。特別是針對工程建設過程中的重點難點，公司旗下德莘運管中心、舜廣實業統籌協調、密切聯動、逐一突破，按下「快進鍵」保障項目高效穩步推進，確保了建設任務如期完成。

#### 案例：深化交能融合齊魯高速聊城區域路域光伏項目順利併網

11月，齊魯高速在聊城區域的部分路域光伏項目順利併網、投產運行，合計裝機容量8.2MW，標誌着齊魯高速探索佈局新能源業務「首戰告捷」，邁出交通與綠色能源融合關鍵一步。



## 四、綠色發展勇擔當

下一步，齊魯高速將持續深入探索「交能融合」發展模式，加強與公司有關單位合作，加快光伏等新能源業務佈局建設，全力推動高速公路、產業園區等借「光」披「綠」，為實現「碳達峰、碳中和」積極助力。

### ▲ 1.2 節能降耗

為響應國家「碳中和、碳達峰」目標等重要政策，公司致力於減緩全球暖化風險之影響。公司每半年對資源能源消耗的數據進行統計分析，對資源能源消耗目標與指標實施運行監督檢查。我們致力於減少公司營運期間的排放量，以進行低碳業務。

公司消耗的能源和其他資源包括：汽油、柴油、煤氣、天然氣、電能。汽油和柴油主要用於機動車行駛，少量柴油用於發電，天然氣用於食堂，煤氣主要用於改擴建項目人員食堂餐飲，電能主要用於公司辦公、設備運行等。

公司能源消耗量及強度

類別	2023年	2022年	單位
電	8,036,298.46	7,967,439.3	千瓦時
汽油	162.22	84.22	噸
柴油	155.41	78.01	噸
煤氣	4,500.00	/	公升
天然氣	1,258,763.00	399,894.00	標準立方
綜合能源消耗量	25,499,244.74	1,682,129.62	千瓦時
綜合能源消耗強度	36,636.85	2,427.32	千瓦時／人

- 註： 1. 綜合能源消耗量根據汽油，柴油，天然氣，電力消耗量和國家標準《綜合能耗計算通則》(GB/T2589-2020)中換算因子計算。
2. 報告期內環境數據披露範圍在2022年的基礎上新增改擴建項目。
3. 煤氣為本年度新增的能源耗用種類。

## 四、綠色發展勇擔當

為保護自然資源及盡量減少對環境的影響，我們在辦公室區域實施多項節約用電措施和提倡員工節能意識，其措施如下：

- 嚴格公車使用，取消一般市內公務用車，提倡合併用車、綠色出行或公交出行。
- 嚴格空調使用，避免長時間怠速，離開半小時以上及時關閉。
- 更換食堂能效較低的電器、耗氣量大的爐灶，節約燃氣量。
- 節約用電，使用節能電器（LED燈），閒置兩小時內關畢電腦，做到「人走機關，機關電斷」。
- 下班離開前關閉辦公室電燈、飲水機、打印機、空調等，斷開電源；
- 間隔亮燈走廊燈，由專人負責檢查每天下班前的各樓層走廊燈關閉情況。
- 召開視頻會議，減少往返汽油消耗。

### 案例：濟荷運管中心開展節能宣傳周活動

7月10日至16日是第33個全國節能宣傳周，濟荷運管中心開展「節能降碳，你我同行」的主題活動。

- 各單位懸掛「節能降碳，你我同行」「積極應對氣候變化推動綠色低碳發展」宣傳條幅，長清大學城收費站通過電子顯示屏宣傳節能減排標語，各單位張貼節約倡議書，部分單位組織環境保護科學知識普及宣貫活動，號召廣大職工積極響應節能倡議，踐行節約能源資源的消費方式和生活方式。
- 各單位開展能源短缺體驗，如積極參加節水活動、不開辦公樓門廳及走廊的照明設施，不開或少開辦公室、會議室照明燈，停開辦公區域空調；午餐定量，不多取、不浪費，積極養成科學健康的飲食習慣；倡議開展綠色出行活動，廣大幹部職工踐行1公里內步行，3公里內騎自行車，5公里內乘坐公共交通工具等專題活動，引導大家體驗能源短缺，踐行綠色低碳生活方式。
- 濟荷運管中心各單位製作節能小妙招短視頻，向職工宣傳節能小妙招，倡導大家踐行綠色低碳生活方式，共創節能健康生活環境。

## 四、綠色發展勇擔當

### 案例：裝配公司開展節能技術改造

- 合理地選用節能設備，使能源消耗在設備源頭得到有效控制。例如生產設備盡量選用高性能的自動化設備，從而降低廢品率和減少返工率，提高產品品質，從而大大提高了能源利用效率；電氣設計中選用高效節能型燈具等；所有設備均選用規定的節能型產品。
- 在工藝裝置設計中，凡是載荷變化較大的設備，為了達到節能的目的，設計中都採用節能設備調節輸出功率，使設備處於最佳運行狀態和節能狀態。
- 項目加熱工藝根據需求選用電加熱和天然氣導熱油爐結合的方式進行，降低能源損耗，提高了能源利用效率；對導熱油爐煙氣預熱進行回收利用，預熱進風，降低排煙溫度，提高鍋爐熱效率。
- 項目所用設備選型根據設計院設計和參考多年行業生產經驗選擇，均為節能高效型設備，能效水平高，項目設計中各生產工序主要設備均根據生產規模的需要配置，確保設備正常運行時處於高效工作區。

### ▲ 1.3 水資源使用

公司深刻認識到水資源對於企業持續發展的重要性。我們提倡員工形成節約資源的工作文化，督促全員樹立節水意識，共同減少水消耗。公司使用的水資源主要包括生活用水和飲用水，水源均取自市政管網，於報告期內，公司在求取水源方面無任何問題。

公司耗水量及強度

類別	2023年	2022年	單位
總耗水量	71,815	66,752	立方米
總耗水強度	103.18	96.32	立方米／人

2023年，公司總耗水量為71,815立方米，總耗水強度與去年基本持平。

## 四、綠色發展勇擔當

我們採取多項措施致力向員工推廣節約用水的習慣，同時通過一系列管理措施節約水資源的使用，其措施如下：

- 節約用水，在用水節點張貼「節約用水」標語。
- 隨手關閉關緊水龍頭，可以用洗米水洗菜、洗碗，收集洗衣服的廢水用來沖廁所等。
- 管理人員經常檢查樓內水電設施使用情況，如有損害，及時維修，減少浪費。
- 公司定期對內部用水情況進行小結，繼續推進有效地節水措施，落實檢查節水工作開展情況。
- 製作節水宣傳標語、橫幅，在局內張貼、懸掛，為節水工作開展創造良好的氛圍。同時在宣傳欄開闢節水專題欄，搞好節水宣傳、教育。
- 公司對各區域各設備進行用水規則管理。食堂灶台引水管在不使用時須及時關閉，不得一直處於打開狀態。
- 食堂用水根據實際加工原材料的特性，定性、定量的使用水源，無需使用流動水的應用容器盛裝，灶台引水管不使用時要及時關閉，不得一直處於打開狀態。蓄水槽內不能有隔日用水。
- 蒸箱不使用時要及時關閉水源，並放盡箱內多餘積水。不得使用流動用水對於冷藏、冰凍原料化凍。操作區域清掃用水要適量，達到能清掃的效果即可。
- 員工在清掃就餐區域時，不能用水直接撲於地面清掃，必須使用濕拖把清掃。

另外，公司設置水平衡監測，從而進一步提高水資源利用率，科學管理水資源。



## 四、綠色發展勇擔當

### ▲ 1.4 固體廢棄物處理

公司的廢棄物主要分為有害廢棄物及無害廢棄物。其中，有害廢棄物包括包括辦公過程產生的：廢硒鼓、廢墨盒、廢舊燈管、廢電池，無害廢棄物主要為紙張以及生活垃圾。對於廢硒鼓、廢墨盒等有害廢棄物，公司均採取統一回收處理措施。對於生活垃圾，包括餐廚排放物，公司皆交由物業公司進行處理。

本年度，公司的固體廢棄物使用情況如下：

類別	2023年	2022年	單位	
有害廢棄物產生量	廢活性炭	806	800	千克 <sup>5</sup>
	硒鼓	202	162	千克
	墨盒	40	20	千克
	熒光燈管	76	80	千克
	電池	35.01	50.47	千克
	總量	1,159.01	1,112.47	千克
	有害廢棄物產生強度	1.67	1.61	千克／人
無害廢棄物產生量	紙張	8,461	4,520	千克
	生活垃圾	75,200	30,050	千克
	廚餘垃圾	6,648	3,600	千克
	總量	90,309	38,170	千克
	無害廢棄物產生強度	129.75	55.08	千克／人

<sup>5</sup> 今年已修正去年數據單位為千克。

對於無害廢棄物的處理，我們設有廢棄物分類回收箱或其他適用設施，以實現回收循環再用或進一步處理。我們將繼續致力於減少廢棄物的產生和對環境的影響，以實現可持續發展的目標。

## 四、綠色發展勇擔當

在辦公過程中會消耗紙張等辦公用品。我們致力於從源頭減少廢物產生，我們使用OA系統無紙化辦公。在需要印刷文件時，我們鼓勵員工採用雙面打印，以節省紙張。此外，我們還鼓勵員工使用電子郵件、聊天工具等電子通訊方式，減少紙質信件的使用。我們將繼續採取這些措施，以實現廢物減量和資源循環利用的目標。

港通公司的排放物主要無害廢棄物為生活垃圾、施工建築垃圾、廢料。施工過程中產生的建築垃圾、廢料，公司統一運輸到政府指定的棄土場。工程施工中，公司始終重視環保工作，嚴格遵守濟南市建築工地六個百分之百標準，渣土物料全覆蓋，土石方施工用水車霧炮配合，濕法作業，運輸車全封閉，施工現場有條件的全部圍封，施工便道硬化灑水，廠區出入車輛全清洗。對於從高速公路中央隔離帶和邊溝中清理出來的垃圾，均交由環衛部門集中處理。經採用上述措施後，港通公司項目產生的固體廢棄物可以基本實現100%安全處置目標，做到對周圍環境基本無影響。

舜廣公司所運營的食堂產生的廢棄物主要是餐廚廢棄物，分為原料粗加工產生的垃圾和泔水類垃圾，都屬於無害廢棄物。餐廚廢棄物處置安排專人負責，及時清除餐廚廢棄物，實行分類管理，分別處理，日產日清。各操作間產生的廚房垃圾分類存放在各自的垃圾桶內，垃圾桶清運必須及時。食品原料粗加工產生的垃圾(菜葉、根須、動物內臟、毛皮等垃圾物)按生活垃圾處理，即倒入垃圾桶加上蓋子，泔水類垃圾(食物殘渣、飯、菜、湯水、鍋底、留樣處理物等)倒入專用泔水垃圾桶運往垃圾站，由環衛工人轉運處置。運輸垃圾時有適當措施防止垃圾沿途飛揚漏撒，各處垃圾桶必須保持外觀清潔，無明顯刺鼻異味，操作間的垃圾桶內有套袋。嚴禁將餐廚廢棄物直接排入下水道、倒入公共廁所和其他生活垃圾收集設施。

## 四、綠色發展勇擔當

### ▲ 1.5 氣體排放物管理

公司的溫室氣體排放分為直接排放（範圍1）及間接排放（範圍2）。範圍1是指公司擁有或控制的來源所產生的直接溫室氣體排放。範圍2是指發電、供熱和製冷或者公司向外購買的蒸汽所間接引致的溫室氣體排放。

公司的廢氣排放主要來自於公務車及工程車行駛過程中燃燒汽油和柴油、食堂燃燒天然氣導致的直接溫室氣體、二氧化硫、氮氧化物和顆粒物的排放。辦公過程、設備運行和供暖所消耗的電能導致的間接溫室氣體的排放，以及港通公司、裝配公司機械設備涉及的廢氣排放。

於報告期內，公司溫室氣體排放情況如下：

類別	2023年	2022年	單位
二氧化硫	91.03	148.2	千克
氮氧化物	2,666.73	154	千克
揮發性有機物	50.1	49.8	千克
直接溫室氣體排放量（範圍1）	3,978.87	1,267.33	噸二氧化碳當量
間接溫室氣體排放量（範圍2）	4,268.66	4,860.93	噸二氧化碳當量
溫室氣體排放總量（範圍1和2）	8,247.53	6,128.26	噸二氧化碳當量
溫室氣體排放強度	0.015	0.02	噸二氧化碳當量／萬元

註： 1. 報告內兩年數據均遵循聯交所「ESG報告指引」中環境關鍵績效指標溫室氣體排放量計算公式，以便對比發行者溫室氣體排放年度排放。

2. 本年度氮氧化物的增長主要為車輛的使用量增長及新增裝配公司的數據。

## 四、綠色發展勇擔當

公司嚴格執行《齊魯高速公路股份有限公司車輛及駕駛人員管理辦法》，主要通過管理公務車的方式，降低燃油和用電量，從而減少直接溫室氣體和廢氣的排放。

港通公司的拌合廠在生產過程中產生的顆粒物主要是上料時產生的，公司採用了水穩生產線廠房式全封閉、配合噴淋及除塵設備，統一交由環保部門進行驗收，並達到了合格標準。排氣的設備均已納入濟南市非道路移動機械排氣污染防治管理系統、取得了備案號，車身噴了設備編碼、安裝了定位，環保部門實現了遠程監控；根據環保部門發佈的重污染天氣預警通知，單位嚴格落實預警期間機械工作時間；排放水平遵循非道路移動機械排氣污染排放標準國2或國3級別；工程施工中小型施工機具由燃油動力更新為電動工具；工程機械燃油選用正規燃油供貨商，保證油質質量；淘汰老舊機械。

## 四、綠色發展勇擔當

### 2. 應對氣候變化

氣候變化是對人類福祉和地球健康嚴重且日益增長的威脅，身處交通運輸行業，公司深知氣候變化和極端天氣將帶給公司所經營業務的影響。公司積極響應國家「雙碳」目標，踐行綠色低碳運營的可持續發展理念，積極開展氣候變化的應對工作，從而最大程度降低氣候變化帶來的風險，包括交通事故、員工傷亡、施工效果、次生災害等，對氣候變化的風險管控已被納入日常管理工作中。我們充分意識到氣候變化可能會對我們的業務營運造成潛在影響。我們已開展氣候風險評估工作，識別及評估我們業務營運中的潛在風險，促進制定我們的氣候風險緩解措施。同時，公司透過制定溫室氣體排放目標，主動減少碳足跡，為緩和氣候變化出一分力。

通過上述方法，公司識別出以下氣候風險可能對公司業務存在影響：

#### 實體風險

隨着全球氣候變暖和極端天氣事件（如颱風、暴雨等）的頻繁發生，有可能會面臨辦公室、生產基地、實驗室等設備受損，導致員工安全受到威脅、生產中斷，影響穩定營運，造成財產損失。氣候變化導致的不同極端天氣，如超強颱風和暴雨等能引發山泥傾瀉、水浸和能見度下降等情況，對道路使用者和員工的安全構成潛在風險和威脅，亦有機會令到設備設施損壞，設施維修養護成本也將增加等。長期高溫亦對當地員工工作及居住環境造成持續影響，有可能減低員工工作效率及對員工健康造成生命危險。

為應對這些風險，公司積極制定應急預案，最大程度地減少極端天氣事件對我們的影響。我們進行定期的緊急事故演習，使員工能在極端天氣來襲時及時做出有效應變。同時，我們配備相應勞動防護用品、飲品、藥品等。我們將繼續推進節能減排工作，降低能源使用和排放，採用可持續的經營方式，減少對環境的影響，為實現可持續發展做出積極貢獻。

## 四、綠色發展勇擔當

### 轉型風險

隨着各國承諾實現碳中和目標，我們預計政府將採取更嚴格的政策和措施以實現減排目標。如果我們不能及時響應這些變化，我們將面臨成本增加和違規罰款等問題，合規成本將會增加。同時，我們可能要面對因無法效應對氣候變化導致的市場需求變化，導致聲譽受損和競爭力下降，從而造成財產損失。公司將密切關注與環境相關的法律法規和政策的更新並及時作出相應措施。我們在ESG報告中公開發露公司溫室氣體排放數據以及在低碳運營等方面所做出努力，積極維護企業形象。我們也積極響應國家「雙碳」號召，積極與利益相關方溝通交流，制定並披露減排目標。

## 3. 環境與生態保護

### ▲ 3.1 污水處理

公司加強全程污水處理的安全管理，在各大收費站建立污水處理設施，污水經處理達標後排放。公司權屬單位的污水處理過程分為如下幾類：

- 洗車台產生的廢水，經沉澱池沉澱後可進行循環使用；
- 生產污水經下水道排放要經沉澱池；
- 食堂廢水排放經隔油池處理，並定期掏油，防止污染；
- 對瀝青庫庫內做嚴格規範管理，專人負責儲存、使用和保管，防止油料污染水體；
- 廁所的污水定期集中處理後排放。

2023年，公司污水排放量約為5,000立方米。

## 四、綠色發展勇擔當

### ▲ 3.2 原材料管理

港通公司及裝配公司在生產經營過程中消耗水泥、石子和瀝青等，消耗量如下表所示：

類別	2023年	2022年	單位
水泥	4,109.58	4,424.48	噸
石子	297,934.41	80,375.55	噸
瀝青	4,850.13	3,342.44	噸

### ▲ 3.3 噪聲管治

公司在施工現場提倡文明施工，建立健全控制人為噪聲的管理制度。盡量減少人為的大聲喧嘩，增強全體施工人員防噪聲擾民的自覺意識，加強施工人員的教育，建立內部規章制度，完善獎懲措施，明確施工人員的責任，對不遵守文明施工規範的行為進行處罰，對表現突出的給予獎勵，禁止與施工無關的喊叫、敲打等噪聲。

強噪聲作業時間的控制：

- 科學合理安排施工工藝，凡在居民稠密區進行強噪聲作業的，嚴格控制作業時間，晚間作業不超過22時，早晨作業不早於6時；
- 特殊情況需連續作業（或夜間作業）的，盡量採取降噪措施，事先做好周圍群眾的工作，並報有關主管部門備案後方可施工。

## 四、綠色發展勇擔當

強噪聲機械的降噪措施：

- 牽扯到產生強噪聲的成品、半成品加工、製作作業（如砂漿攪拌、鋼筋製作等），應盡量放在工廠、車間完成，減少因施工現場加工製作產生的噪聲；
- 盡量選用低噪聲或備有消聲降噪設備的施工機械；
- 施工現場的強噪聲機械（如：攪拌機、電鋸、電刨、砂輪機等）要設置封閉的機械棚，以減少強噪聲的擴散；
- 盡量遠離居民區，並設定必要的降噪減噪設施，如隔音牆、罩等，將施工對周圍環境的影響降低到最低程度。

加強施工現場的噪聲監測：

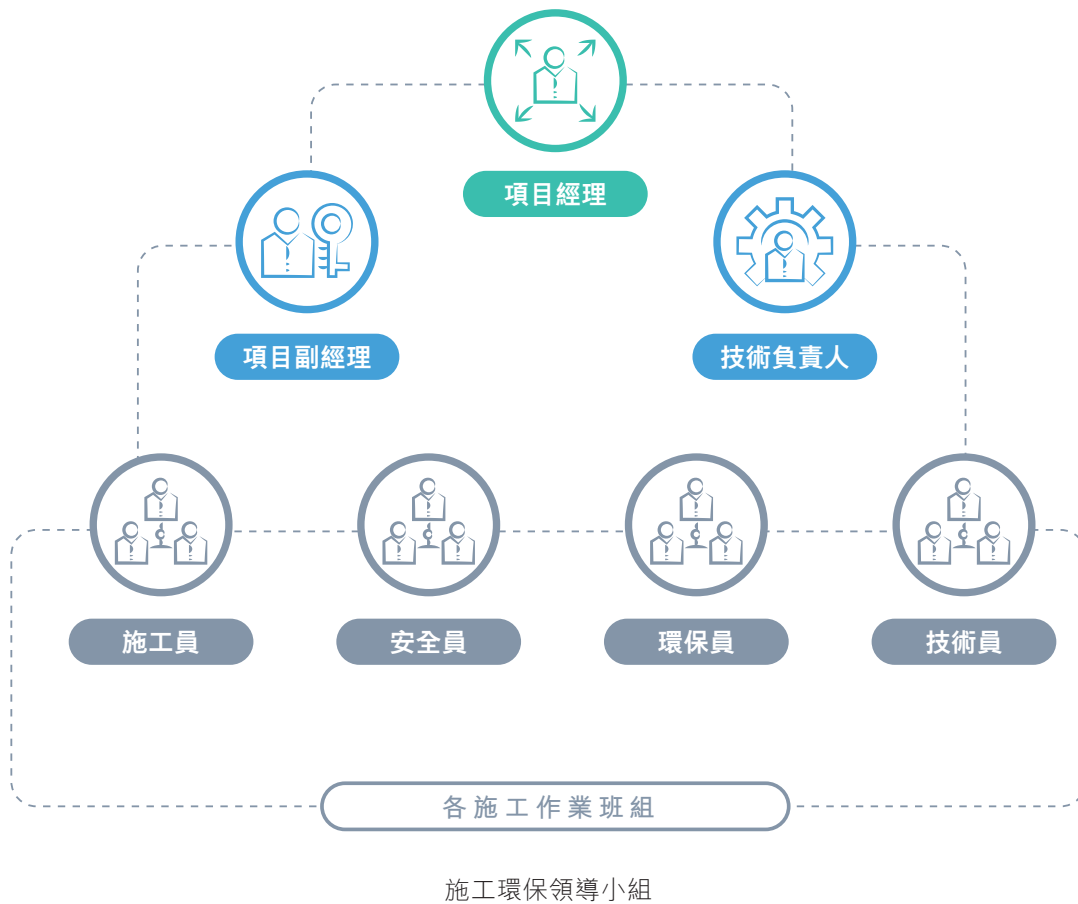
- 加強施工現場環境噪聲的長期監測，採取專人管理的原則，根據測量結果填寫建築施工場地噪聲測量記錄表，凡超過《施工場界噪聲限值》標準的，要及時對施工現場噪聲超目標有關因素進行調整，達到施工噪聲不擾民的目的。



## 四、綠色發展勇擔當

### ▲ 3.4 生態建設與工程

公司盡最大努力減少施工過程中對環境的影響，建立施工環保領導小組，加強施工期間的環境保護工作。



## 四、綠色發展勇擔當

對涉及揚塵問題的作業班組進行環保施工技術交底，將揚塵治理工作具體落實到工作中，項目部採購純電動霧炮灑水車，減少霧炮灑水車對大氣的污染。制定班前教育制度，對施工中出現的環保問題提前進行培訓教育，牢固樹立環保施工的思想，提高環保施工意識，增強施工人員的環保施工責任。嚴格落實建設單位及監理單位下發的關於揚塵治理的各項措施，接受檢查，對存在的問題立即進行整改。



礦山開採挖裝和破碎機械採用霧炮降塵措施，一機一炮



骨料生產線車間噴淋和霧炮降塵

## 四、綠色發展勇擔當

在施工中應滿足國家、地方、行業的有關環境保護的法律法規要求，在保證質量的前提下，減少包裝材料。妥善保管易燃、易爆、有毒有害危險物品，採取防範措施，防止在儲運過程中發生火災、爆炸等事故，造成對環境的污染。

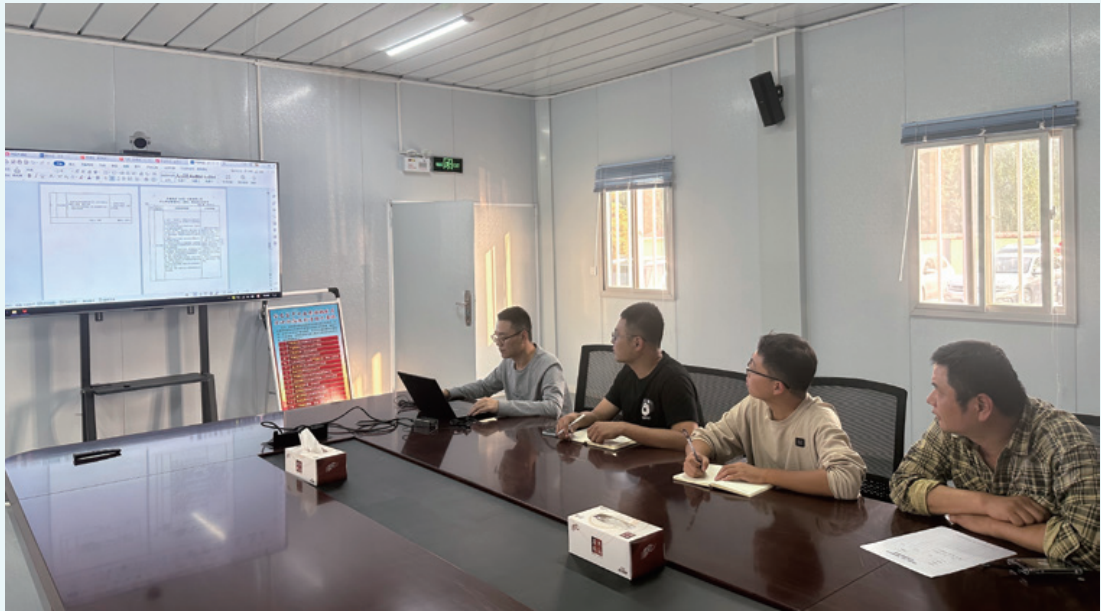


環境管理體系認證

## 四、綠色發展勇擔當

### 案例：裝配公司組織綠色礦山培訓

5月25日，裝配公司礦山開發管理中心組織開展《綠色礦山建設規範》、《綠色礦山評價指標》培訓學習。綠色礦山將會從礦區環境、資源開發方式、資源綜合利用、節能減排、科技創新與之思那個礦山、企業管理與企業形象等六個方面對綠色礦山建設情況進行評價。



## 四、綠色發展勇擔當

### 案例：裝配公司開展植樹造林活動

3月10日，齊魯高速（山東）裝配有限公司與平陰縣總工會、團縣委、縣婦聯、洪范池鎮青工委，開展「植青年林，樹清廉風」主題植樹活動。裝配公司黨員、團員共同參加，共植青年林。



### 案例：德莘運管中心高速公路綠化計劃

德莘運管中心根據公司精準養護示範路工作目標的要求，按照創建工作標準做好保持維護的基礎上，2023年完成德上高速K179+000-K205+000路段26公里精準養護示範路創建工作，佔管養里程30%，精準養護示範路累計創建61.914公里，佔管養總里程的71%。苗木補植80棵、邊坡草坪修剪3,578千平方，邊溝清淤10,440立方，中分帶苗木頂部修剪2次。

## 四、綠色發展勇擔當

### 案例：改擴建項目踐行生態環保理念，打造綠色品質工程

濟荷改擴建項目辦按照黨的二十大的戰略擘畫，把握新時代賦予的歷史使命，牢固樹立和踐行綠水青山就是金山銀山理念，組織學習黨的二十大精神，提高環境保護的思想認識，按照二十大精神抓好環保工作落實，採取了有力舉措把環保要求落實到項目建設之中。

- 各項目部建立完善的環境保護體系，明確責任落實到人，履行內部環保檢查制度，完善各類環保內業資料，以環保內業為抓手，推動現場環保措施的積極落實。
- 施工便道安裝自動噴淋降塵系統，重要國省道口施工便道設置洗車平台，配套三級沉澱池，做到水循環使用，最大限度的降低各種原材料的消耗，節能、節水、節約原材料。
- 綜合場站建設規劃中摒棄了傳統的磚砌圍牆，採用了抑塵網作為圍牆設計，降低了開挖的能源消耗，減少了圬工材料的使用，既達到防風擋塵的效果又能發揮圍牆的圍護作用，達到環境效益、經濟效益雙豐收的效果。

## 附錄：香港聯交所《環境、社會及管治報告指引》索引表

環境範疇			相關章節
<b>A. 環境</b>			
A1： 排放物	一般披露	有關廢氣及溫室氣體排放、向水及土地的排污、有害及無害廢棄物的產生等的： (a) 政策；及 (b) 遵守對發行人有重大影響的相關法律及規例的資料。	四、綠色發展勇擔當 1. 低碳運營-
	A1.1	排放物種類及相關排放數據。	四、綠色發展勇擔當 1. 低碳運營- 1.4 固體廢棄物管理 1.5 氣體排放物管理
	A1.2	直接（範圍1）及能源間接（範圍2）溫室氣體排放量（以噸計算）及（如適用）、密度（如以每產量單位、每項設施計算）。	四、綠色發展勇擔當 1. 低碳運營- 1.5 氣體排放物管理
	A1.3	所產生有害廢棄物總量（以噸計算）及（如適用）密度（如以每產量單位、每項設施計算）。	四、綠色發展勇擔當 1. 低碳運營- 1.4 固體廢棄物管理
	A1.4	所產生無害廢棄物總量（以噸計算）及（如適用）密度（如以每產量單位、每項設施計算）。	四、綠色發展勇擔當 1. 低碳運營- 1.4 固體廢棄物管理

## 附錄：香港聯交所《環境、社會及管治報告指引》索引表

環境範疇			相關章節
	A1.5	描述所訂立的排放量目標及為達到這些目標所採取的步驟。	四、綠色發展勇擔當 1. 低碳運營- 1.2 節能降耗 1.5 氣體排放物管理
	A1.6	描述處理有害及無害廢棄物的方法，及描述所訂立的減廢目標及為達到這些目標所採取的步驟。	四、綠色發展勇擔當 1. 低碳運營- 1.4 固體廢棄物管理
A2： 資源使用	一般披露	有效使用資源（包括能源、水及其他原材料）的政策。	四、綠色發展勇擔當 1. 低碳運營- 1.2 節能降耗 1.3 水資源使用 3. 環境與生態保護- 3.2 原材料管理
	A2.1	按類型劃分的直接及／或間接能源（如電、氣或油）總耗量（以千個千瓦時計算）及密度（如以每產量單位、每項設施計算）。	四、綠色發展勇擔當 1. 低碳運營- 1.2 節能降耗



## 附錄：香港聯交所《環境、社會及管治報告指引》索引表

環境範疇		相關章節
A2.2	總耗水量及密度（如以每產量單位、每項設施計算）。	四、綠色發展勇擔當 1. 低碳運營- 1.3 水資源使用
A2.3	描述所訂立的能源使用效益目標及為達到這些目標所採取的步驟。	四、綠色發展勇擔當 1. 低碳運營- 1.2 節能降耗
A2.4	描述求取適用水源上可有任何問題，以及所訂立的用水效益目標及為達到這些目標所採取的步驟。	四、綠色發展勇擔當 1. 低碳運營- 1.3 水資源使用
A2.5	製成品所用包裝材料的總量（以噸計算）及（如適用）每生產單位佔量。	不適用，基於本集團的業務性質，本集團不生產任何成品。因此，在日常營運過程中並不會使用大量包裝材料。

## 附錄：香港聯交所《環境、社會及管治報告指引》索引表

		環境範疇	相關章節
A3： 環境及 天然資源	一般披露	減低發行人對環境及天然資源造成重大影響的政策。	四、綠色發展勇擔當 3. 環境與生態保護
	A3.1	描述業務活動對環境及天然資源的重大影響及已採取管理有關影響的行動。	四、綠色發展勇擔當 3. 環境與生態保護
A4： 氣候變化	一般披露	識別及應對已經及可能會對發行人產生影響的重大氣候相關事宜的政策。	四、綠色發展勇擔當 2. 氣候變化挑戰
	A4.1	描述已經及可能會對發行人產生影響的重大氣候相關事宜，及應對行動。	四、綠色發展勇擔當 2. 氣候變化挑戰

## 附錄：香港聯交所《環境、社會及管治報告指引》索引表

環境範疇			相關章節
<b>B. 社會</b>			
B1：僱傭	一般披露	有關薪酬及解僱、招聘及晉升、工作時數、假期、平等機會、多元化、反歧視以及其他待遇及福利的： (a) 政策；及 (b) 遵守對發行人有重大影響的相關法律及規例的資料。	三、攜手並肩致長遠 1. 員工管理與關懷- 1.1 僱傭原則 1.2 人才管理
	B1.1	按性別、僱傭類型、年齡組別及地區劃分的僱員總數。	三、攜手並肩致長遠 1. 員工管理與關懷- 1.1 僱傭原則
	B1.2	按性別、年齡組別及地區劃分的僱員流失比率。	三、攜手並肩致長遠 1. 員工管理與關懷- 1.1 僱傭原則

## 附錄：香港聯交所《環境、社會及管治報告指引》索引表

環境範疇		相關章節	
B2： 健康與安全	一般披露	有關提供安全工作環境及保障僱員避免職業性危害的： (a) 政策；及 (b) 遵守對發行人有重大影響的相關法律及規例的資料。	三、攜手並肩致長遠 1. 員工管理與關懷- 1.4 健康與安全保證
	B2.1	過去三年（包括匯報年度）每年因工亡故的人數及比率。	三、攜手並肩致長遠 1. 員工管理與關懷- 1.4 健康與安全保證
	B2.2	因工傷損失工作日數。	三、攜手並肩致長遠 1. 員工管理與關懷- 1.4 健康與安全保證
	B2.3	描述所採納的職業健康與安全措施，以及相關執行及監察方法。	三、攜手並肩致長遠 1. 員工管理與關懷- 1.4 健康與安全保證

## 附錄：香港聯交所《環境、社會及管治報告指引》索引表

環境範疇		相關章節
B3： 發展及培訓	一般披露	有關提升僱員履行工作職責的知識及技能的政策。描述培訓活動。
	B3.1	按性別及員工類別（如高級管理層、中級管理層等）劃分的受訓員工百分比。
	B3.2	按性別及員工類別劃分，每名員工完成受訓的平均時數。
		三、攜手並肩致長遠 1. 員工管理與關懷- 1.3 員工成長
		三、攜手並肩致長遠 1. 員工管理與關懷- 1.3 員工成長
		三、攜手並肩致長遠 1. 員工管理與關懷- 1.3 員工成長

## 附錄：香港聯交所《環境、社會及管治報告指引》索引表

環境範疇		相關章節
B4： 勞工準則	一般披露	有關防止童工或強制勞工的： (a) 政策；及 (b) 遵守對發行人有重大影響的相關法律及規例的資料。
	B4.1	描述檢討招聘慣例的措施以避免童工及強制勞工。
	B4.2	描述在發現違規情況時消除有關情況所採取的步驟。
		三、攜手並肩致長遠 1. 員工管理與關懷- 1.1 僱傭原則
		三、攜手並肩致長遠 1. 員工管理與關懷- 1.1 僱傭原則
		三、攜手並肩致長遠 1. 員工管理與關懷- 1.1 僱傭原則

## 附錄：香港聯交所《環境、社會及管治報告指引》索引表

環境範疇		相關章節	
B5： 供應鏈管理	一般披露	管理供應鏈的環境及社會風險政策。	三、攜手並肩致長遠 2. 責任供應鏈
	B5.1	按地區劃分的供應商數目。	三、攜手並肩致長遠 2. 責任供應鏈
	B5.2	描述有關聘用供應商的慣例，向其執行有關慣例的供應商數目、以及有關慣例的執行及監察方法。	三、攜手並肩致長遠 2. 責任供應鏈
	B5.3	描述有關識別供應鏈每個環節的環境及社會風險的慣例，以及相關執行及監察方法。	三、攜手並肩致長遠 2. 責任供應鏈
	B5.4	描述在揀選供應商時促使多用環保產品及服務的慣例，以及相關執行及監察方法。	三、攜手並肩致長遠 2. 責任供應鏈

## 附錄：香港聯交所《環境、社會及管治報告指引》索引表

環境範疇		相關章節
B6： 產品責任	一般披露	有關所提供產品和服務的健康與安全、廣告、標籤及私隱事宜以及補救方法的： (a) 政策；及 (b) 遵守對發行人有重大影響的相關法律及規例的資料。
	B6.1	已售或已運送產品總數中因安全與健康理由而須回收的百分比。
	B6.2	接獲關於產品及服務的投訴數目以及應對方法。
	B6.3	描述與維護及保障知識產權有關的慣例。
	B6.4	描述質量檢定過程及產品回收程序。
	B6.5	描述消費者數據保障及私隱政策，以及相關執行及監察方法。
		二、匯通互聯駛未來 2. 營運安全與規範
		不適用，由於本集團經營高速公路業務，沒有已售或已運送產品因安全與健康理由而須回收。
		二、匯通互聯駛未來 1. 通行質量保障- 1.4 優化服務
		二、匯通互聯駛未來 3. 智慧前行- 3.2 創新應用
		不適用，由於本集團經營高速公路業務，沒有已售或已運送產品因安全與健康理由而須回收。
		二、匯通互聯駛未來 3. 智慧前行- 3.1 信息與數據安全



## 附錄：香港聯交所《環境、社會及管治報告指引》索引表

環境範疇		相關章節	
B7： 反貪污	一般披露	有關防止賄賂、勒索、欺詐及洗黑錢的： (a) 政策；及 (b) 遵守對發行人有重大影響的相關法律及規例的資料。	一、 夯基築本促發展 2. 穩健治理
	B7.1	於匯報期內對發行人或其僱員提出並已審結的貪污訴訟案件的數目及訴訟結果。	一、 夯基築本促發展 2. 穩健治理
	B7.2	描述防範措施及舉報程序，以及相關執行及監察方法。	一、 夯基築本促發展 2. 穩健治理
	B7.3	描述向董事及員工提供的反貪污培訓。	一、 夯基築本促發展 2. 穩健治理
B8： 社區投資	一般披露	有關以社區參與來了解營運所在社區需要和確保其業務活動會考慮社區利益的政策。	三、 攜手並肩致長遠 3. 社會服務與貢獻
	B8.1	專注貢獻範疇。	三、 攜手並肩致長遠 3. 社會服務與貢獻
	B8.2	在專注範疇所動用資源。	三、 攜手並肩致長遠 3. 社會服務與貢獻



齐鲁高速公路股份有限公司

QILU EXPRESSWAY COMPANY LIMITED