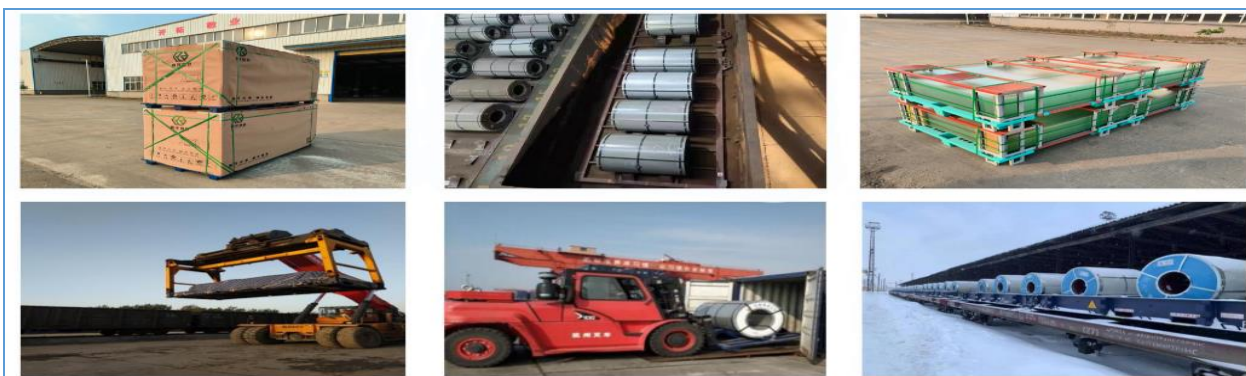




睿泽科技

NEEQ: 831275

北京睿泽恒镒科技股份有限公司



年度报告摘要

— 2023 —

一. 重要提示

1.1 本年度报告摘要来自年度报告全文，投资者欲了解详细内容，应当仔细阅读同时刊载于全国股份转让系统公司指定信息披露平台（www.neeq.com.cn或www.neeq.cc）的年度报告全文。

1.2 公司控股股东、实际控制人、董事、监事、高级管理人员保证本报告所载资料不存在任何虚假记载、误导性陈述或者重大遗漏，并对其内容的真实性、准确性和完整性承担个别及连带责任。

公司负责人**高绪坤**、主管会计工作负责人**谢福祥**及会计机构负责人**谢福祥**保证年度报告中财务报告的真实、准确、完整。

1.3 公司全体董事出席了审议本次年度报告的董事会会议。

1.4 **立信会计师事务所（特殊普通合伙）**对公司出具了标准无保留意见的审计报告。

1.5 公司联系方式

董事会秘书/信息披露事务负责人	谢福祥
电话	010-80108045
传真	010-62165436
电子邮箱	zhengquanbu@ry-le.cn
公司网址	www.ry-le.cn
联系地址	北京市海淀区中关村南大街甲 8 号威地科技大厦 11 层 1101 室
公司指定信息披露平台的网址	www.neeq.com.cn
公司年度报告备置地	北京市海淀区中关村南大街甲 8 号威地科技大厦 11 层 1101 室证券事务部

二. 主要财务数据、股本结构及股东情况

2.1 主要财务数据

单位：元

	本期期末	上年期末	增减比例%
资产总计	583,163,962.28	550,624,081.11	5.91%
归属于挂牌公司股东的净资产	450,868,984.15	420,257,492.17	7.28%
归属于挂牌公司股东的每股净资产	5.57	5.19	7.28%
资产负债率%（母公司）	17.96%	17.10%	-
资产负债率%（合并） （自行添行）	21.65%	22.42%	-

	本期	上年同期	增减比例%
营业收入	311,542,005.19	271,749,670.39	14.64%
归属于挂牌公司股东的净利润	32,956,057.67	41,777,825.16	-21.12%
归属于挂牌公司股东的扣除非经常性损益后的净利润	29,727,398.63	42,043,227.67	-
经营活动产生的现金流量净额	56,027,512.26	108,071,118.19	-48.16%
加权平均净资产收益率%(依据归属于挂牌公司股东的净利润计算)	7.55%	10.46%	-
加权平均净资产收益率%(归属于挂牌公司股东的扣除非经常性损益后的净利润计算)	6.81%	10.53%	-
基本每股收益(元/股)	0.41	0.52	-21.12%
(自行添行)			

2.2 普通股股本结构

单位：股

股份性质		期初		本期变动	期末		
		数量	比例%		数量	比例%	
无限售条件股份	无限售股份总数	15,076,155	18.64%	26,800,433	41,876,588	51.77%	
	其中：控股股东、实际控制人	0	0%	14,593,825	14,593,825	18.04%	
	董事、监事、高管	0	0%	13,004,100	13,004,100	16.08%	
	核心员工	623,249	0.77%	5,305,249	5,928,498	7.33%	
有限售条件股份	有限售股份总数	65,812,733	81.36%	-26,800,433	39,012,300	48.23%	
	其中：控股股东、实际控制人	53,389,300	66.00%	-14,593,825	38,795,475	47.96%	
	董事、监事、高管	52,016,400	64.31%	-13,004,100	39,012,300	48.23%	
	核心员工	12,752,100	15.76%	-5,288,775	7,463,325	9.23%	
总股本		80,888,888	-	16,474	80,888,888	-	
		8			8		
普通股股东人数							233

2.3 普通股前十名股东情况

单位：股

序号	股东名称	期初持股数	持股变动	期末持股数	期末持股比例%	期末持有限售股份数量	期末持有无限售股份数量
1	高绪坤	41,990,300	0	41,990,300	51.9111%	31,492,725	10,497,575
2	高天骐	9,737,000	0	9,737,000	12.0375%	7,302,750	2,434,250
3	上海鼎迎投资管理中心(有限合	7,653,333	0	7,653,333	9.4615%	0	7,653,333

	伙)一太仓市钟鼎六号股权投资合伙企业(有限合伙)						
4	南京鑫禧创业投资合伙企业(有限合伙)	2,888,955	0	2,888,955	3.5715%	0	2,888,955
5	李岩	2,801,000	0	2,801,000	3.4628%	0	2,801,000
6	北京中关村协同创新投资基金管理有限公司一江苏中关村中诺协同投资基金合伙企业(有限合伙)	2,021,800	0	2,021,800	2.4995%	0	2,021,800
7	上海鼎迎投资管理中心(有限合伙)一太仓市钟鼎六号青蓝股权投资合伙企业(有限合伙)	1,680,000	0	1,680,000	2.0769%	0	1,680,000
8	段慧艳	1,662,000	0	1,662,000	2.0547%	0	1,662,000
9	王皖生	1,444,500	0	1,444,500	1.7858%	0	1,444,500
10	付小平	749,600	0	749,600	0.9267%	0	749,600
	合计	72,628,488	0	72,628,488	89.79%	38,795,475	33,833,013

普通股前十名股东间相互关系说明:

公司前十名股东中,高绪坤与段慧艳系夫妻关系,高天骐系高绪坤与段慧艳之女。李岩直接持有2,801,000股,系段慧艳姐姐段慧梅之子。

上海鼎迎投资管理中心(有限合伙)一太仓市钟鼎六号股权投资合伙企业(有限合伙)与上海鼎迎投资管理中心(有限合伙)一太仓市钟鼎六号青蓝股权投资合伙企业(有限合伙)的基金管理人均为上海鼎迎投资管理中心(有限合伙)。

除此之外,其他股东之间无关联关系。