



INTRON TECHNOLOGY
HOLDINGS LIMITED
英恒科技控股有限公司

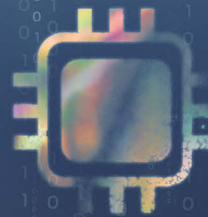
(於開曼群島註冊成立的有限公司)

股份代號：1760



2023

環境、社會及管治報告



目錄

| | |
|----|-----------------------|
| 2 | 1. 關於本報告 |
| 2 | 1.1 匯報標準 |
| 3 | 1.2 匯報範圍 |
| 3 | 1.3 報告語言 |
| 4 | 1.4 批准及確認 |
| 4 | 1.5 報告發布 |
| 4 | 1.6 聯絡我們 |
| 4 | 2. 關於本集團 |
| 8 | 3. 可持續發展戰略 |
| 10 | 3.1 董事會聲明 |
| 10 | 3.2 ESG管理 |
| 12 | 3.3 ESG風險管理 |
| 12 | 3.4 與持份者溝通 |
| 14 | 3.5 重要性評估 |
| 16 | 4. 合規營運 |
| 16 | 4.1 知識產權 |
| 17 | 4.2 信息保護 |
| 19 | 4.3 有道德的商業慣例 |
| 20 | 4.4 質量承諾 |
| 21 | 4.5 確保產品高標準 |
| 22 | 4.6 供應鏈管理 |
| 24 | 5. 員工福祉 |
| 25 | 5.1 僱傭慣例 |
| 25 | 5.2 員工權利 |
| 26 | 5.3 員工福利 |
| 27 | 5.4 員工成長 |
| 29 | 5.5 員工健康及安全 |
| 31 | 6. 綠色發展 |
| 32 | 6.1 節能 |
| 33 | 6.2 廢棄物管理 |
| 35 | 6.3 節水 |
| 36 | 6.4 排放物管理 |
| 38 | 6.5 應對氣候變化 |
| 40 | 7. 社區參與 |
| 41 | 附錄一：可持續發展數據摘要 |
| 44 | 附錄二：聯交所環境、社會及管治報告指引索引 |



環境、社會及管治報告

1. 關於本報告

英恒科技控股有限公司(下稱「本公司」)及其附屬公司(「英恒科技」、「本集團」或「我們」)欣然呈列環境、社會及管治(ESG)報告(「ESG報告」或「本報告」)。我們致力於可持續發展並與全體持份者建立強大的關係，以加強與持份者之間的關係並將可持續發展融入商業決策，以創造長期價值。

1.1 匯報標準

本報告按照香港聯合交易所有限公司(「聯交所」)證券上市規則附錄C2所載的《環境、社會及管治報告指引》(「指引」)「強制披露要求」條文及「不遵守就解釋」條文而編製，並根據重要性、量化、平衡及一致性等四項匯報原則編製而成。讀者可參閱ESG報告的最終章「附錄二：聯交所環境、社會及管治報告指引索引」，以便快速查閱。

| | |
|------|---|
| 重要性： | 本報告披露了本集團與持份者溝通及識別重要性問題的流程及指南。董事(「董事」)會(「董事會」)確認該重要性評估適用於「本年度」。 |
| 量化： | 本報告中排放量／能源耗用(如適用)所用的標準、方法、假設及／或計算工具，以及所使用的轉換因素的來源，全部均於本報告的釋義部分闡述。 |
| 平衡： | 本報告不偏不倚地呈報本公司的表現，避免可能會不適當地影響讀者決定或判斷的選擇性陳述、遺漏或呈現方式。 |
| 一致性： | 本報告使用與去年一致的統計方法以披露數據，並會清楚闡釋變更(如有)。 |

1.2 匯報範圍

本報告主要匯報2023年1月1日至2023年12月31日期間(「**報告期**」或「**本年度**」)本集團在可持續發展方面的表現。

本集團專注於汽車的電動化及智能化，並且圍繞新能源和智能駕駛等戰略及研究領域，約佔本集團報告期內總收入的55%。根據我們的業務板塊，從15間辦公室中選出的4間辦公室(即上海、北京、廣州及香港)為本集團業務的主要營運基地。環境關鍵績效指標(「**KPIs**」)涵蓋位於上海、廣州、北京和香港的辦公室。社會KPI的範圍則包含本集團整體。

| | |
|----------|--|
| 新能源： | 電動汽車和氫燃料汽車的核心解決方案，包含電控系統和熱管理系統的解決方案； |
| 車身系統： | 車身系統有關的解決方案； |
| 安全系統： | 安全系統有關的解決方案； |
| 動力系統： | 動力系統有關的解決方案； |
| 智駕網聯： | 高級駕駛輔助系統／自動駕駛(ADAS/AD)、智能化和網聯化的核心解決方案； |
| 雲服務器： | 數據中心／雲服務器等相關的電子解決方案； |
| 提供服務及其他： | 研發服務及其他收入。 |

報告範圍乃根據各業務分部對我們業務運營的相應重要性及其對可持續發展的影響而釐定。

1.3 報告語言

本報告以繁體中文和英文兩種語言發布。如兩個版本有任何歧義，概以英文版為準。

1.4 批准及確認

董事會已於2024年3月20日審閱及批准本報告。

1.5 報告發布

本報告以電子版形式發布於本公司的官方網站(www.intron-tech.com)以及聯交所披露易網站(www.hkexnews.hk)。

1.6 聯絡我們

我們非常重視您對本報告提出的意見或建議，歡迎通過電郵(ir@intron-tech.com)聯絡我們。

2. 關於本集團

英恒科技專注於為汽車電子應用市場提供解決方案及技術開發服務。基於多年的研究與開發(「研發」)積累和豐富的服務經驗，英恒科技建立了全面的一籃子產品解決方案，涵蓋汽車電子元件的主要品類(例如：車身系統、安全系統、動力系統)，以及新能源車，包括電池管理系統(BMS)、整車控制單元(VCU)和電機控制單元(MCU)作為三大核心技術。英恒科技不斷創新的服務模式使其能夠持續引領行業發展。

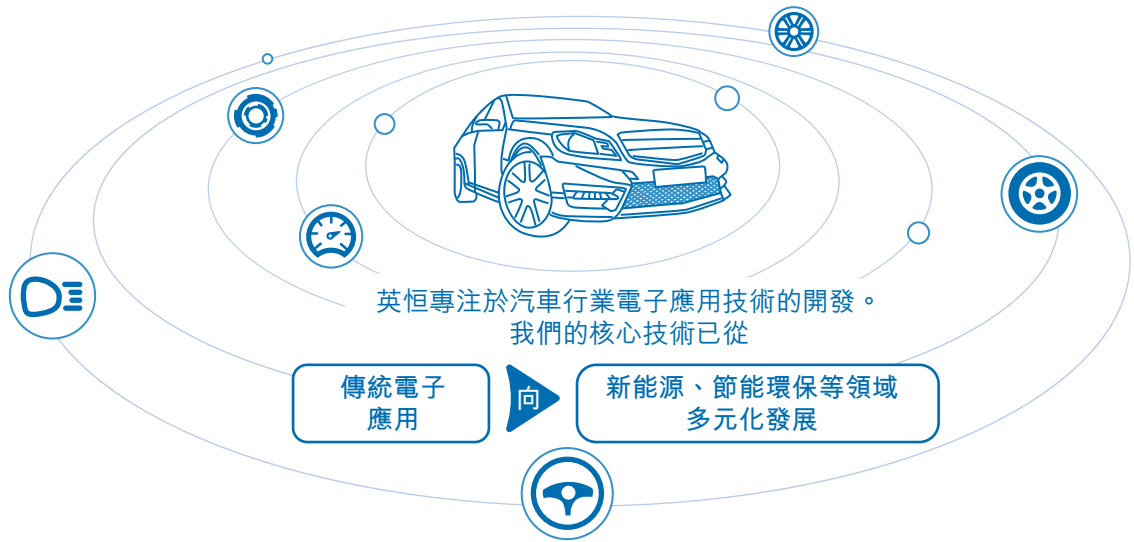
2023年，中國汽車市場競爭加劇，汽車主機廠供應鏈加速轉型，為英恒科技帶來更多機遇，讓本集團憑藉卓越的研發能力、先進的半導體應用技術和產業化能力引領行業。新能源板塊繼續成為本集團收入及利潤增長的主要驅動力，推動業務表現高於行業水準。



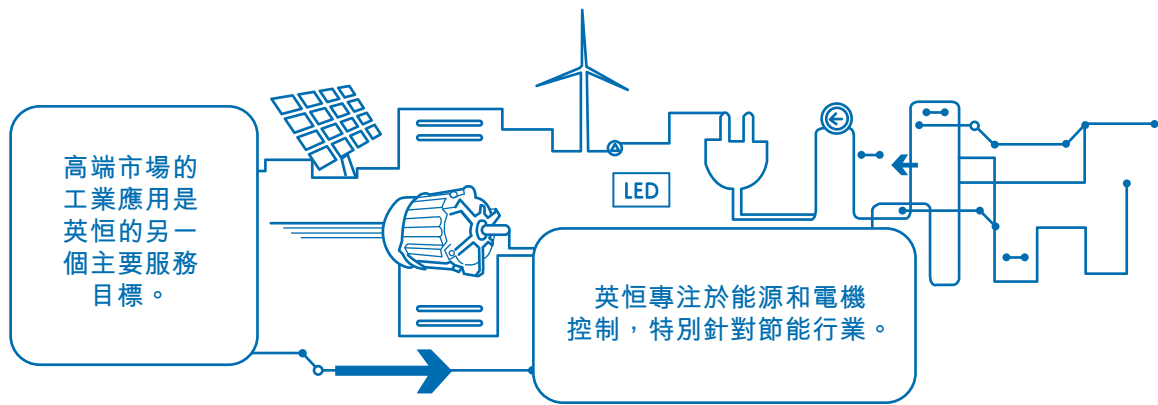
業務策略

目標和方向

中國已發布「2030碳達峰，2060碳中和」的國家目標。隨著整體汽車市場的國產替代率不斷提高和新能源車市場的滲透率逐漸增長，本集團預計中國汽車市場的前景仍然看好。新能源和智駕網聯將繼續是本集團發展的重點。在國家支持電動車和全球關注環保的大背景下，智能化也加速了新能源車的銷售，預計會進一步促進本集團的整體業務表現。



展望未來，本集團將繼續追求汽車電子解決方案業務的增長，重點關注電動化、智能化和網聯化。本集團亦致力積極參與研發，以取得可持續增長。最終，我們的目標是通過技術創新滿足不斷變化的客戶需求，為股東創造長期價值。我們努力為股東（「股東」）保持長期穩健的財務表現及回報。



2023年亮點

英恒科技首次榮獲《彭博商業周刊／中文版》評選的「年度上市企業2023」獎項



本獎項根據業績、投資者關係、企業社會責任、可持續發展、企業治理、創新和轉型、商業策略和風險管理，通過彭博的數據分析系統和評審團，選擇傑出的企業。榮獲本獎項，證明本集團一直致力於提高企業治理和投資者關係水平，堅持追求完美的精神，而本集團在社會責任、可持續發展和創新方面的卓越表現得到了廣泛認可。

英恒科技榮獲渣打企業成就大獎2023「創新經濟企業－傑出獎」



此次殊榮充分肯定了本集團強大的新能源汽車研發能力與產業化能力，以及其以研發為主、輕資產的營運模式。這也彰顯了本集團在汽車電子領域的領導地位。

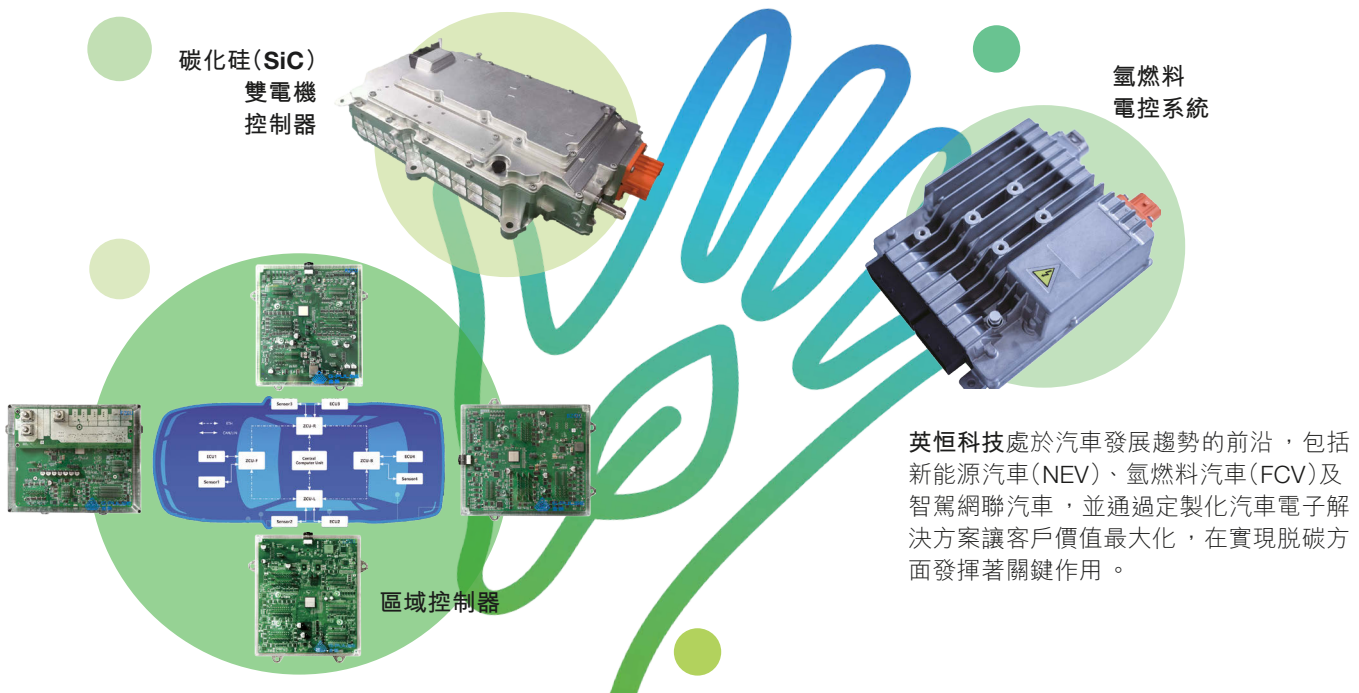
我們致力於向研發平台化、產品模組化方向不斷創新迭代。截至報告期，我們擁有有效專利485項，其中實用新型專利201項，發明專利43項，軟件著作權216項。報告期間內，本集團共獲得268項專利及新增33項註冊專利。

英恒科技為客戶和市場提供多種可擴展、超智能、多功能的綠色科技產品和技術解決方案，如：燃料電池整合控制器、燃料電池發動機控制器、燃料電池動力控制單元、高速渦輪壓縮機控制器等，並已批量供應給多家業界領先客戶，加速清潔能源產業在交通、發電、儲能等領域的商業化進程。

3. 可持續發展戰略

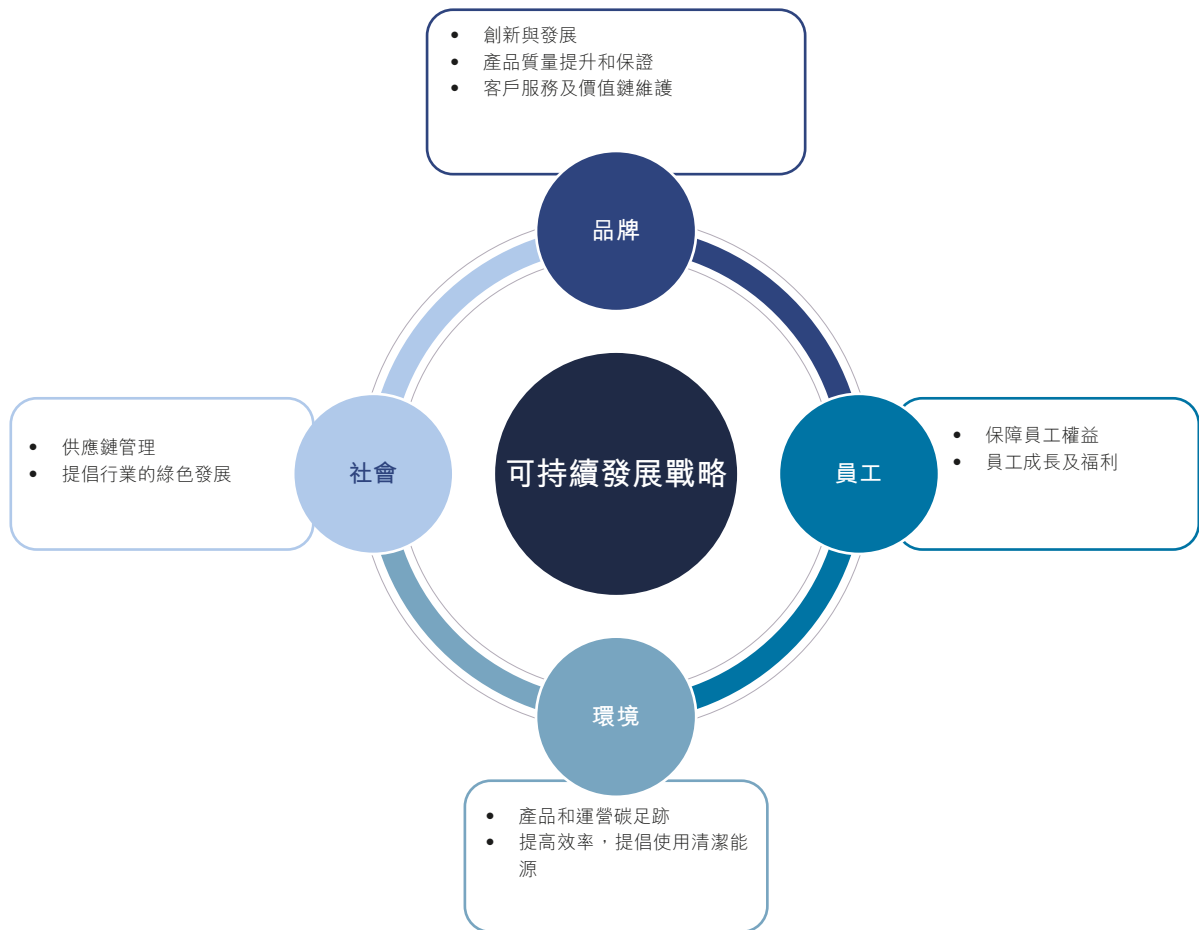
英恒科技非常重視ESG因素與業務方法的整合。在報告期內，我們努力在追求增長與環境和社會責任之間取得平衡。

在環境方面，集團正在擴大其在新能源、能源效率和減排業務線的經營。我們專注於技術創新和研發，致力於為行業帶來碳手印，減少碳足跡。支援中國的脫碳努力，同時為英恒科技提供長期機會。



在社會方面，我們專注於為持份者創造價值。與員工、供應商和客戶打成一片，增加了協同，加強了我們的創新力。通過整個價值鏈的戰略合作夥伴關係，我們旨在交付最高品質的服務，超越客戶預期。

通過可持續地營運，我們捍衛了全體持份者現在和將來的福祉。英恒科技致力於盡職盡責的ESG管理，繼續賦能全球潔淨出行。與持份者的坦誠溝通及合作仍將是我們在此重要領域取得進展的核心。



英恒科技的可持續發展戰略

3.1 董事會聲明

本集團充分認識到董事會在推動本集團可持續發展方面的重要作用，並堅定致力於將ESG理念融入日常經營管理。我們建立了穩健的ESG治理架構，以推動強勁的可持續發展績效。

董事會全權負責監督本集團的ESG管理方法及戰略，並監察重要性評估、ESG相關風險及機遇分析。董事會作為最高決策機構，承擔著制定ESG戰略方向及監督的職責。董事會全面負責本集團的ESG戰略及報告，並每年審查和考核ESG慣例的進展情況。

董事會已批准成立一個專門的ESG委員會，負責監督和推進重大ESG相關事宜，而ESG工作小組則協助董事會評估、優先處理和管理重大ESG相關事宜(包括我們業務的風險)，並協助董事會審閱達成ESG相關目標和指標的進展情況。

本年度，我們回顧了在實現環境目標方面取得的進展。展望未來，我們將繼續跟蹤各項目標的進展，以支援本公司的長期可持續發展戰略。

3.2 ESG管理

本集團明白，強有力的ESG治理對於可持續的商業成功至關重要。於報告期內，我們新成立了ESG委員會，負責協助董事會監督本集團在ESG方面的發展，並就相關措施的實施提供指南，以推廣本集團的ESG慣例。委員會主席已由董事會委任。

同時，我們的ESG工作小組負責監督ESG事宜的組織實施，並與本集團各部門合作實施ESG相關慣例。我們構建了多層次管理架構，進一步將ESG管理融入公司治理，有效保障ESG相關工作計劃的日常實施。



ESG管理架構

董事會：

- 全面負責ESG策略及披露
- 指導ESG工作小組開展各項ESG工作，了解有關法規
- 監督本集團ESG管理方法及策略
- 確定並批准本集團的ESG管理政策、策略、計劃、目標及年度工作，包括識別、評估、管理及應對主要的ESG事宜、目標、風險及機會

ESG委員會：

- 檢討本集團ESG的風險及機遇評估，並提出建議供董事會批准
- 監督ESG戰略的實施情況，協調內外部資源推進相關工作
- 監督用於識別、評估和管理重大ESG相關事宜(包括對本集團業務的風險)的流程

ESG工作小組：

- 督查ESG相關政策(包括重要性評估)，確保符合法律及法規
- 監督ESG工作的進度及ESG目標進度

各部門：

- 落實ESG相關政策
- 協助收集與ESG報告有關的數據和資料

在董事會、ESG委員會、ESG工作小組及各部門的明確指示及問責下，我們旨在加強對ESG相關事宜的管治及管理。

3.3 ESG風險管理

董事會對監督本集團內部ESG相關風險的管理負有最終責任。(1)識別—在ESG工作小組的協助下，識別與ESG相關的風險，包括與氣候相關的風險以及整個供應鏈的ESG風險。(2)評估—評估已識別的關鍵ESG相關風險的潛在影響和可能性。(3)優先排序—根據潛在影響及可能性評估關鍵ESG風險的風險等級，從而對關鍵ESG風險進行優先排序。(4)管理—實施相應的風險緩解措施，以管理已識別的ESG風險。

3.4 與持份者溝通

本集團認識到與持份者溝通的重要性，可以告知我們商業手段及策略。通過了解不同的觀點，我們可以提高運營及未來績效。為了促進公開對話，我們保留多個管道供持份者提供反饋。我們在推進可持續發展績效的同時，展示了我們對問責制和透明度的一致追求。

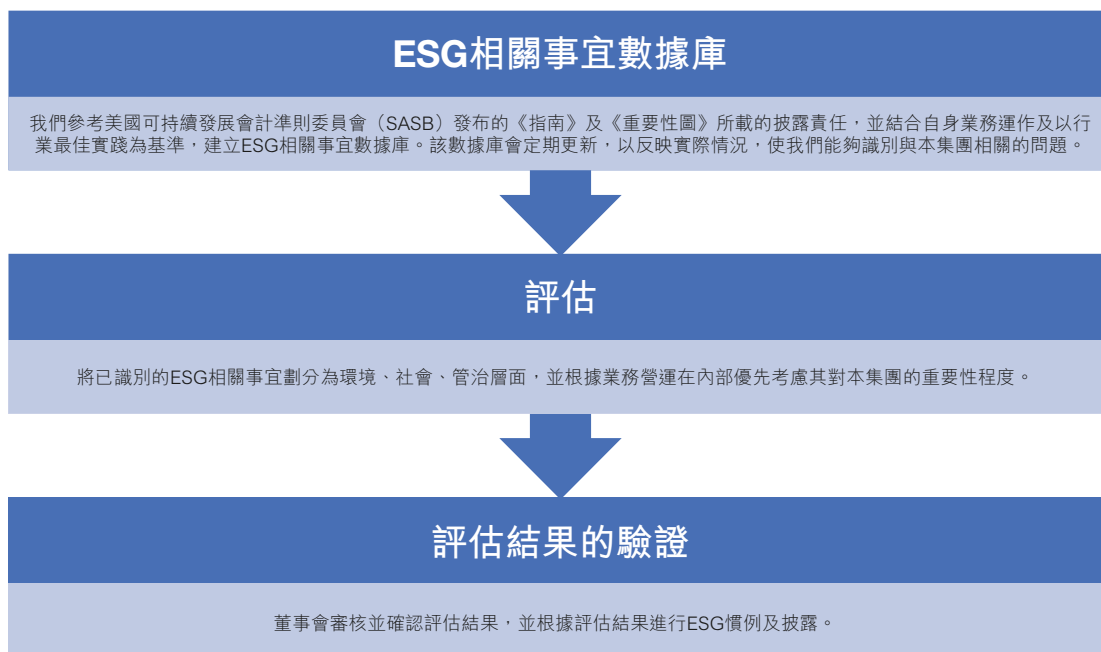
下表列出了我們相關的持份者和對應的溝通方式。

| 持份者 | 溝通渠道 |
|-----|---|
| 消費者 | <ul style="list-style-type: none">• 實地拜訪• 客戶關係經理探訪• 電話和電郵 |

| 持份者 | 溝通渠道 |
|----------|--|
| 員工 | <ul style="list-style-type: none"> • 員工意見調查 • 員工表達意見的渠道(表格、意見箱) • 工作表現評核 • 義工活動 • 會議面談 • 關於工作績效考核的討論 • 業務檢討 • 研討會／工作坊 • 刊物(如：員工通訊) • 內部員工網絡 • 企業微信公眾賬號 • 員工溝通會 |
| 股東／投資者 | <ul style="list-style-type: none"> • 股東週年大會與其他股東大會 • 中期報告與年報 • 企業通訊(如：致股東報告書、通函及會議通知) • 業績公布 • 企業拜訪 • 投資者會議 • 高級管理層會議 • 會議討論 • 媒體採訪、社交媒體發布最新消息 |
| 供應商 | <ul style="list-style-type: none"> • 供應商管理程序 • 會議交流 • 供應商／承辦商評估制度 • 實地拜訪 |
| 業務夥伴／同業 | <ul style="list-style-type: none"> • 會議 • 探訪 • 講座／研討會 • 報告 |
| 媒體 | <ul style="list-style-type: none"> • 新聞稿 • 高級管理人員訪問 • 新聞發布會 • 媒體活動 • 社交媒體發布最新消息 • 業績公布 |
| 監管機構 | <ul style="list-style-type: none"> • 合規報告 |
| 社區／非政府機構 | <ul style="list-style-type: none"> • 義工及社區活動 • 捐款 |

3.5 重要性評估

我們開展重要性評估，以識別對我們的業務及持份者最重要的ESG問題。本集團檢視ESG相關事宜對本集團及其持份者的重要性。我們已識別重大ESG相關事宜，並已識別問題的優先次序，以反映本年度持份者的需求：



本年度，本集團識別了一共31項ESG相關重要事宜，包括15項高度重要事宜、11項中度重要事宜及5項一般重要事宜。在本報告中，已經針對該等事宜做出了多樣化披露。這在製訂ESG政策及戰略時亦是重要考量因素。本年度，英恒科技確認，董事會參與識別ESG重要事宜，並且董事會已經確認重要性評估結果。

高度重要事宜

經濟表現
市場競爭力
遵守法律及法規
負責任採購
品質控制
科技發展及應用
保障客戶私隱安全
僱傭權利
勞資關係
職業健康與安全
能源消耗及效益
人才吸引及挽留
薪酬與福利
供應鏈環境及社會風險
供應鏈管理

中度重要事宜

產品及服務的健康與安全
防止欺詐及反舞弊
舉報機制
投訴處理
保護知識產權
員工多元化、反歧視及平等機會
員工培訓及發展
員工資格及專業操守
物料使用
員工環保意識
關心社區

一般重要事宜

宣傳及產品／服務標籤
防止童工及強制勞工
水源消耗及效益
社區投資及參與
廢棄物管理

4. 合規營運

本年度內，我們積極參與重要的行業活動及會議。這提供了一個分享知識、討論行業趨勢和加強我們生態系統合作夥伴關係的平台。同時，維護商業誠信仍是重中之重。我們在與所提供的產品和服務有關的健康和安全、廣告、標籤及隱私事項以及補救方法方面堅持嚴格的政策及協定。於報告期內，我們並未發現任何重大違規行為。

4.1 知識產權

自主創新是我們進步與發展的基礎。我們注重知識產權，重視自主產出，保護研發和創新成果。提高企業知識產權管理水準，是增強自主創新能力的重要保障。我們嚴格遵守與知識財產權相關的法律和法規，例如《中華人民共和國專利法》和《中華人民共和國著作權法》，以確保我們的專利和商標權不受侵犯，從而保護本集團的競爭優勢及聲譽。

本集團為預防和保護本集團的知識產權，同時防止侵犯他人知識產權，減少知識產權糾紛，降低知識產權風險，制定了《知識產權風險規避方案》。該方案側重於產品投放市場前的知識產權審查，包括專利檢索、商標檢索、市場監測及法律法規審查。公共事務部在推廣產品時，應當對產品的宣傳口號或廣告進行審查，不得使用虛假信息或誇大其詞，並確保標語和廣告用語符合廣告用語的相關法律法規。

我們通過《知識產權管理手冊》制定了我們的知識產權管理政策、目標和制度。我們在手冊中設定了3-5年的知識產權目標，包括完善知識產權管理體系，提高員工的知識產權保護意識和創造積極性，坐到知識產權零洩漏和專利實施轉化率目標等。

《知識產權管理制度即批准檔》明確了知識產權申請流程、知識產權管理責任和知識產權獎勵，以加強知識產權管理，鼓勵發明創造。

報告期內，本集團取得267項專利及新增32項註冊專利。

4.2 信息保護

本集團非常重視保護所有相關持份者的信息及資料。通過強大的信息安全協定，我們的目標是在我們的商務活動及互動中安全地收集、存儲、傳輸和適當使用機密數據。因此，我們嚴格遵守《中華人民共和國個人信息保護法》、《中華人民共和國個人信息保護法實施細則》、《中華人民共和國網絡安全法》以及《個人資料(私穩)條例》，以保護客戶的個人信息。

報告期內，本集團並無知悉收到任何侵犯客戶私隱、發現洩漏、盜竊或遺失客戶信息的重大投訴。

我們實施了強有力的措施來保護敏感文件及資料。嚴格的保密協定禁止員工擅自洩漏任何商業機密或機密信息。信息安全政策，如《IT信息安全管理規範》和《IT系統運維管理規範》，規範系統及數據的妥善使用。防火牆、殺毒軟體和加密等技術控制有助於防止網路威脅和未經授權訪問我們的基礎設施。

客戶個人信息亦受到特殊保護。收集僅限於特定商業目的所需的內容。隱私聲明提供了處理方法的透明度。通過保持強有力的安全紀律及監督，我們旨在主動管理風險。我們的政策及安全態勢的持續強化反映了我們對在意的敏感信息進行強有力保護的最近發展及保證。

在業務信息披露方面，我們緊遵《中華人民共和國廣告法》，並規管廣告內容。我們致力於負責任和有道德的廣告實踐。所有促銷材料必須經過嚴格審查，確保與公眾分享的信息均屬完整、可信和準確。

英恒科技榮獲ISO/SAE 21434認證，標誌著我們在智能汽車網聯技術的開發、測試及調試方面建立了一個符合國際網絡安全標準的完整的產品開發及管理體系，旨在為客戶提供更安全可靠的可量產的產品及服務。



ISO/SAE 21434認證

4.3 有道德的商業慣例

本集團認為，道德行為和誠信是可持續增長的基石。我們努力在商務活動中保持公平、公正、透明和協作的文化。我們嚴格遵守《中華人民共和國反不正當競爭法》、《中華人民共和國反洗錢法》、《中華人民共和國刑法》、《中華人民共和國監察法》以及《防止賄賂條例》。

對營運中的任何賄賂、勒索、欺詐或洗黑錢行為採取零容忍的態度。嚴格的反腐敗協定為員工和業務合作夥伴提供依法可接受的行為指南。員工和第三方接受過培訓，通過保密機制識別並及時報告可疑活動。所有指控都將根據正當程序進行徹底調查，並採取適當行動作為回應。我們透過簽訂《廉潔合同》來規範業務夥伴的業務活動，杜絕業務往來中違法違紀事件的發生。

報告期內，我們概不知悉在防止賄賂、勒索、欺詐及洗黑錢方面有任何嚴重違反法律法規的情況，而會對發行人產生重大影響，本集團亦不知悉任何針對本集團或其員工提起的已審結貪污法律案件。

我們訂有《反舞弊政策》和《員工手冊》來預防、識別及處理侵佔、盜竊和其他違規行為。所有員工均須做出客觀的決定，為本公司的最佳利益服務，而非任何個人利益。我們的利益衝突政策禁止為收受不當個人好處、濫用企業資源謀取個人利益，及支持他人不當圖利。

報告期內，本集團為董事及各級員工組織全面的反舞弊培訓。我們為所有董事提供了兩個小時的反腐敗培訓課程。參與者學習識別常見的貪污風險，並根據我們的反貪污政策和舉報流程妥善處理潛在問題。通過定期培訓和公開對話，我們不斷加強防止腐敗及不法行為的第一道防線，以維護高標準的商業誠信。

另外，我們設有《舉報程序》，以監督所有腐敗相關問題(例如採購過程中的腐敗)投訴的處理。我們擁有多個安全渠道，員工及業務夥伴可以秘密地提出有關腐敗、舞弊或其他不道德行為的擔憂，而不必擔心遭到報復。本集團不容忍對拒絕賄賂等腐敗或配合不當要求的員工的任何負面待遇。我們相信，有原則的決策是建立信任和合法、持久的夥伴關係的關鍵。通過不斷展示並加強我們的道德標準，本集團旨在為積極的行業規範做出貢獻，並使所有持份者長期受益。

4.4 質量承諾

集團堅定地致力於提供卓越的客戶體驗。我們在所有業務中秉承以客為本的理念，不斷提升產品及服務品質、安全性及可靠性，務求提高客戶滿意度。我們緊遵《中華人民共和國消費者權益保護法》，確保在我們營運的銷售過程中維護客戶的權利和權益。

從設計到售後支持，我們始終將客戶滿意度放在首位，旨在培養支援共同成長的牢固、信任的關係。客戶可以通過各種渠道分享其評論、問題、疑慮或讚美。我們訂有《顧客抱怨管理程序》及《顧客滿意控制程序》，以最大限度地滿足客戶需要和要求。在《顧客抱怨管理程序》中，我們已明確客戶抱怨管理流程，由品質管理部門或品質部門負責接收和核實客戶抱怨信息，如確認問題屬於本集團，將登記在《顧客抱怨清單》中，並註明詳情。質量工程師確認抱怨信息后，將客戶抱怨信息及時反饋給相關部門，進行初步原因分析，並使用品質工具(8D)制定措施。當客戶抱怨涉及產品時，應採取相應的控制措施，確保斷點的有效性，不再有同類型的不合格品流向客戶。問題處理完畢後，產品質量工程師將在《顧客抱怨清單》中更新問題的狀態。定期向管理層和相關部門匯報反饋態勢，促進持續改進。

《顧客滿意控制程序》亦製訂了客戶滿意度管理流程。我們使用《客戶滿意度調查問卷》搜集客戶對產品或服務表現的滿意度統計數據，並基於不同銷售分類(例如，主要客戶、一般客戶、主要新客戶)進行客戶滿意度趨勢分析，從而更好地優化產品及服務。

報告期內，截至2022年及2021年，本集團沒有收到任何有關其產品或服務的重大投訴¹。客戶對我們提供的產品及服務的正面認可以及我們支持他們的方式也是優先事項。反饋將繼續指導改進，以滿足並超越客戶不斷變化的期望。

¹ 重大客戶投訴：涉及遵守法律法規、產品功能安全／網路安全、客戶控制發貨、批次質量問題以及導致代工廠生產線停工的事件；不限於因上述問題引起的嚴重客戶投訴。

4.5 確保產品高標準

客戶需求是我們業務運營戰略背後的驅動力。我們致力於不斷改進和優化我們的產品質量，為客戶帶來解決方案及優質服務。我們利用技術及行業專長開發滿足不同需求的創新及可定製的解決方案。我們嚴格遵守質量相關的法律及法規，包括但不限於《中華人民共和國產品質量法》。

我們製訂了強大的流程，以負責任地處理任何可能需要召回或糾正措施的產品問題。本集團已建立了《質量手冊》，以建立符合IATF16949:2016標準要求並滿足我們實際質量管理需求的質量管理體系。我們的質量管理部門負責建立、實施、維護和不斷改進產品質量管理規範及標準。同時，該部門負責代表用戶對產品質量進行監督和審核。當某產品被發現有缺陷時，該部門有權責令停止生產、停止發貨。我們的質量部門在確保質量標準方面發揮著關鍵作用，在整個生產線進行質量風險審查，監控項目質量狀態及風險。他們還負責規劃產品測驗及檢測，以及實施早期和後期品質控制。

我們通過規範本集團內部審核員在質量管理體系、製造過程和產品方面的能力，加強質量管理和風險控制。他們的能力要求包括但不限於：明確與ISO9001和IATF16949的審計範圍以及汽車審查流程相關的適用要求，包括基於風險的思維。此外，我們還制定了《質量體系審核實施規範》、《產品審核實施規範》、《檢驗操作準則》和《早期生產遏制管理規定》，以控制和管理產品及質量。

本年度，我們還制定了年度質量目標，包括準時交貨率、客戶滿意度、使用者故障率、客戶投訴、產品一次合格率等。該等指標清楚地指導了我們的質量保證工作，並允許進行定量管理。

我們的第四代電池管理系統(「BMS」)產品達到汽車安全完整性等級(ASIL) C等級的製造商設計流程要求。其目的乃針對製造商設計的系統性錯誤達致足夠完整性。此外，使用該產品設計的項目亦獲得ISO 26262:2018認證。



ISO 26262:2018及系統性能力認證：ASIL C等級

在經營過程中，我們已經按照《風險和機遇控制程序》識別了潛在的風險和機遇類型，主要在五個方面：質量、環境、營運、市場、金融。

主要分類

直接質量風險 因產品審核結果／質量問題引起的產品召回、退貨、維修、投訴和返工等風險。

營運風險 包括原材料、員工、設備、供銷鏈、技術、管理、產品、法律、專利和產權。

為了應對已識別的風險，我們積極通過全面的風險評估積極制定應對計劃，並通過風險降低、接受和規避策略進行有效管理。系統管理部負責每季度收集有關風險和機會分析及應對措施的信息，包括識別風險、評估其影響、制定應對策略以及評估已實施的風險應對措施的結果。然後對這些細節進行嚴格的分析和整合，最終提交《風險和機遇評估表》。

4.6 供應鏈管理

本集團保持嚴謹的供應商甄選流程，以戰略合作和互惠互利為基礎。我們在風險評估過程中考慮環境和社會因素，以識別及監控整個供應鏈的風險。我們的《供應商管理控制程序》和《採購控制程序》規範了物料供應商的評估程序、標準和預期。

選定的供應商將接受嚴格的審核和持續的績效監控，以確認是否符合我們的標準以及合同和監管要求，確保採購的物料及元器件圓滿符合生產和產品規範。

供應商應根據程序所列按照《供應商資料提交矩陣表》提交證明文件，如規則中概述，我們通過採購部門對供應商進行持續評估。

績效管理有助於確定持續合作關係的可能性。採購部會定期評估品質、服務、技術及成本，每月或每年為供應商評分。若供應商提供的產品、服務、定價或交貨期未如理想，我們將進一步跟進，並監察及要求供應商及時提交糾正計劃。有關檢討結果可能影響雙方日後合作機會。

環境和社會因素也是我們採購決策的核心考量因素。我們優先與通過其產品和服務表現出強大的環境管理能力的供應商合作。這些工作包括支援本地採購以減少運輸排放，選擇具有能效認證的商品，最大限度地減少包裝浪費，並在可行的情況下提供回收或可再生的選擇。社會責任方面，我們會評估公司是否提供合法、安全和平等的工作環境，其員工福利制度是否合理，以及是否存在不符合道德標準的商業慣例。我們透過履行《廉潔合同》，監督和確保合作供應商的誠信。本合同明確禁止供應商降低產品質量水準、不符合售後服務標準、假冒劣質產品、造成嚴重質量事故、重大經濟損失、安全事故或對英恒科技造成不良社會影響等的情況。通過全面評估新採購合作夥伴及現有採購合作夥伴在環境、社會和治理(ESG)方面的表現，我們旨在逐步加強我們擴展業務的積極影響。

我們嚴格遵守有害物質法律法規：GB/T 30512-2014《汽車禁用物質要求》。對於需要出口到歐盟國家的產品，我們還符合最新的《歐盟RoHS 2.0指令》和最新的《歐盟ELV指令》的要求。我們制定了《有害物質管理辦法》，以確保供應商交付給我們的產品或材料符合與減少環境有害物質相關的法律、法規、指令和客戶要求。我們要求供應商符合有害物質標準，並以質量協議或採購協議的形式與之達成一致。供應商提供的所有有害物質檢測報告必須是由CANAS認可的具有檢測能力的第三方實驗室出具的報告。如果客戶有特殊要求，可以使用經客戶認可的第三方出具的報告。

報告期內，本集團依靠供應商提供元器件、EMS代工、結構件及結構工具。本集團共與379(內地：321；其他地方包括港澳台：58)個主要供應商合作。供應商已全部執行我們的供應商管理條例。

5. 員工福祉

員工是本集團的寶貴資產。本集團致力於培養多元化、公平和敬業的員工隊伍。我們積極促進工作與生活的融合，並堅持相互支持、相互尊重的企業文化，培養安全感、包容性和賦權感。我們努力創造一個環境，讓個人能夠有效地平衡他們的責任並追求他們的目標。對於中國和香港的業務，我們嚴格遵守適用的僱傭法律及法規，包括《中華人民共和國勞動法》、《中華人民共和國勞動合同法》、《中華人民共和國未成年人保護法》、《中華人民共和國禁止使用童工規定》以及香港《僱傭條例》。

本集團已建立全面的僱傭政策及管理體系，以確保員工生命週期各個方面的公平、合法和道德實踐。本集團製訂《員工手冊》、《員工招聘錄用管理規定》、《員工離職管理規定》及《員工考核管理規定》等內部政策。

報告期內，本集團概不知悉在薪酬及解僱、招聘及晉升、工作時數、假期、平等機會、多元化、反歧視及其他待遇及福利方面有嚴重違反任何適用的法律及法規，而可能導致重大影響。

報告期內，本集團的僱員概況載列如下：

| 僱員概況 | 單位 | 2021年 | 2022年 | 2023年 |
|-------------------|----|-------|-------|-------|
| 僱員總數 | 人數 | 1,084 | 1,359 | 1,539 |
| 按性別劃分 | | | | |
| 男性僱員 | 人數 | 737 | 951 | 1,086 |
| 女性僱員 | 人數 | 347 | 408 | 453 |
| 按僱傭類別劃分 | | | | |
| 合約員工 ² | 人數 | 32 | 29 | 39 |
| 初級員工 | 人數 | 912 | 1,110 | 1,215 |
| 中級管理層員工 | 人數 | 110 | 190 | 255 |
| 高級管理層員工 | 人數 | 30 | 30 | 30 |
| 按年齡組別劃分 | | | | |
| 30歲以下 | 人數 | 255 | 374 | 442 |
| 30-50歲 | 人數 | 790 | 938 | 1,042 |
| 50歲以上 | 人數 | 39 | 47 | 55 |
| 按地區劃分 | | | | |
| 中國大陸地區僱員 | 人數 | 1,058 | 1,327 | 1,507 |
| 其他地區僱員(包括港澳台) | 人數 | 26 | 32 | 32 |

² 合約員工：與本集團簽訂兼職勞務合同或實習合同的員工。

5.1 僱傭慣例

本集團堅定地致力於在所有人才招聘過程中遵循機會均等、多元化和包容性的原則。所有招聘都基於能力選擇有資格擔任該職位的最佳求職者。評估以公平、公正的方式進行，基於知識、專長、能力和文化契合度等標準。不存在因性別、年齡、家庭狀況、種族、殘疾、宗教或任何其他與成功工作表現無關的屬性而受到歧視或不利待遇。

我們的招聘標準及慣例會定期審查，以確保持續遵守勞動法，同時反映我們的核心價值觀，即尊重人與人之間的差異，為所有人營造一個公平和尊重的工作場所。

我們嚴格遵守所有適用的勞動法，禁止剝削行為。求職者必須出示證明法定工作年齡的有效身份證明。我們不容忍任何形式的童工或強迫、抵債或非自願的監獄勞動。通過包括休假時間在內的競爭性福利，強烈鼓勵工作與生活的融合。任何違反我們道德招聘標準的行為將導致立即終止，以維護我們的零容忍政策。從入職到職業發展和成長機會，我們致力於通過公平、合法和尊重的僱傭關係來賦能員工。

報告期內，本集團概不知悉在防止童工或強制勞工方面有嚴重違反任何法律法規的情況，而會對本集團的營運產生重大影響。

5.2 員工權利

我們致力於維持公平公正的薪酬計劃，以吸引和留住頂尖人才。薪級是根據職位、資歷、市場薪酬水準和個人績效評估而定的。

我們制定了《員工考核管理規定》。所有員工每年都參與我們的績效發展過程。在結構化討論中，管理者提供定量和定性反饋，以表彰成就並根據組織目標和能力模型設定未來目標。員工有機會記錄自我評估並向領導者提供反饋。這種雙向對話有助於確定優勢、發展領域和對未來一年的期望。

在《主管選拔、晉升管理規定》的指導下，我們為員工提供平等的機會，讓他們根據能力、資格和模範表現承擔更大的責任。選拔的基礎是對每個候選人對該職位的技能、成就、學習敏捷性和文化契合度的客觀評估。通過堅持公平和透明，我們的目標是將最合格的領導者安置在關鍵的管理職能中，使之能夠激發卓越，捍衛我們的價值觀並推動創新。

為確保順利過渡，我們的《員工離職管理規定》概述了專業離職程式，包括離職時所需的通知期、負責任的信息交接和狀態更新。我們仔細跟蹤關鍵績效指標，如內部流動性、辭職率、保留率和離職率。提交辭呈后，我們的人力資源團隊會進行尊重的離職面談，以了解個人情況，並收集有關我們如何繼續加強員工體驗的保密反饋。來自離職同事的寶貴見解有助於為組織發展工作提供信息。

報告期內的僱員流失率載列如下：

| 僱員流失率 ³ | 2021年 | 2022年 | 2023年 |
|--------------------|-------|-------|-------|
| 總流失率 | 14.1% | 11.4% | 8.0% |
| 按性別劃分 | | | |
| 男性僱員 | 9.9% | 8.2% | 5.7% |
| 女性僱員 | 4.1% | 3.2% | 2.3% |
| 按年齡組別劃分 | | | |
| 30歲以下 | 4.2% | 2.3% | 2.4% |
| 30-50歲 | 9.6% | 9.0% | 5.1% |
| 50歲以上 | 0.3% | 0.1% | 0.5% |
| 按地區劃分 | | | |
| 中國大陸地區僱員 | 13.8% | 11.1% | 7.5% |
| 其他地區僱員(包括港澳台) | 0.3% | 0.3% | 0.5% |

5.3 員工福利

提高福祉對人才和商業成功至關重要。我們提供超出法律要求的廣泛福利，包括帶薪休假、產假、病假、家庭需求等。在適用的情況下，為員工繳納社會保險、退休基金和住房補貼繳款。

我們向卓越員工派發酌情花紅及與績效掛鉤的激勵，同時允許員工在符合條件的情況下通過利潤分享和股權參與直接分享組織成就。通過培養一種重視工作與生活融合併獎勵奉獻的企業文化，我們相信員工可以保持長期的敬業度和生產力。

³ 計算方法：流失僱員人數 ÷ 年終僱員人數 × 100% (兼職/實習生及在試用期內離職的員工並不計算在內)。

5.4 員工成長

本集團深知培養專業人才之重要性，故利用現有的內部專家並聘請外部專家提供培訓課程以提升員工的技能及工作能力。

報告期內，本集團針對各種主題舉辦了針對性內部和外部培訓。我們會安排高級或資深員工指導新入職的員工，幫助他們迅速適應新的角色和工作環境。此外，本集團鼓勵員工參與外部培訓，以取得與工作相關的專業資格或牌照，提升員工專業品質及專長。我們會就經審批的課程為合資格員工提供培訓津貼。

展望未來，我們尋求擴大教育機會，重點是持續學習、職業發展和培養人才的全部潛力。持續的技能成長、輔導和對員工的投資仍然是本集團的重中之重。我們亦通過評核和討論定期與員工保持溝通，以便本集團了解員工的工作表現及職業目標，從而協助優化培訓課程的內容，提升員工的表現。

報告期內，本集團組織了不同類型的培訓，培訓內容圍繞職業技能、行政管理、生產安全、產品質量等範疇，以幫助員工提升其價值。



報告期內，我們所有員工均有受訓。下表概列已完成的平均培訓時數：⁴

| 僱員受訓百分比 ⁵ | 單位 | 2021年 | 2022年 | 2023年 |
|----------------------|----|-------|-------|-------|
| 按性別劃分 | | | | |
| 男性僱員 | % | 100 | 100 | 100 |
| 女性僱員 | % | 100 | 100 | 100 |
| 按僱傭類別劃分 | | | | |
| 合約員工 | % | 100 | 100 | 100 |
| 初級員工 | % | 100 | 100 | 100 |
| 中級管理層員工 | % | 100 | 100 | 100 |
| 高級管理層員工 | % | 100 | 100 | 100 |

| 每名僱員受訓的平均時數 ⁶ | 單位 | 2021年 | 2022年 | 2023年 |
|--------------------------|----|-------|-------|-------|
| 按性別劃分 | | | | |
| 男性僱員 | 小時 | 88.0 | 89.0 | 89.0 |
| 女性僱員 | 小時 | 60.0 | 60.8 | 61.0 |
| 按僱傭類別劃分 | | | | |
| 合約員工 ¹ | 小時 | 24.4 | 26.0 | 25.9 |
| 初級員工 | 小時 | 87.6 | 90.0 | 92.0 |
| 中級管理層員工 | 小時 | 37.1 | 42.0 | 42.0 |
| 高級管理層員工 | 小時 | 18.0 | 27.1 | 26.8 |

⁴ 培訓數據的計算納入了本集團核心業務離職人員的相關培訓數據，以準確反映本集團投入的培訓資源。

⁵ 計算方法：特定類別內曾參加培訓的僱員人數 ÷ 特定類別的僱員人數 × 100%。

⁶ 計算方法：特定類別僱員的總受訓時數 ÷ 特定類別的僱員人數。

5.5 員工健康及安全

員工的健康、安全和福祉是我們的首要任務。我們全心全意地在所有業務中培養關懷、安全意識和風險預防的企業文化。綜合措施堅持嚴格的安全標準，並通過工程及行政控制、個人防護設備要求、應急準備協定和持續培訓來減輕危害。

我們遵守《中華人民共和國職業病防治法》和香港《職業安全及健康條例》等相關法律及法規。

作為研發組織，本集團之營運及成功取決於員工的福祉。本集團在研發設施採取嚴格的健康與安全措施，包括嚴格的危害控制、事故預防、應急響應、廢棄物處理和合規性協定。定期進行安全檢查和審核，確保達到或超過標準。全面的培訓進一步提高了安全意識，使員工能夠立即應對風險。

員工的健康及福祉乃我們企業的核心。我們冀望我們的員工可以在工作和生活上取得平衡。為此，我們不時組織體育活動及節日慶典等各種團建活動，提升員工的歸屬感和兄弟情，並保障員工的身心健康。



報告期內，本集團並不知悉有任何牽涉健康及安全事宜的重大違規事件。過去三年內(包括報告期)，本集團並沒有發生任何因工亡故的事故。報告期內，本集團沒有任何因工傷損失工作日數。

| 工作健康與安全 | 2021年 | 2022年 | 2023年 |
|---------|-------|-------|-------|
| 工作相關傷害 | 0天 | 0天 | 0天 |
| 工作相關事故 | 0 | 0 | 0 |

6. 綠色發展

作為環保倡導者，英恒科技在專注減低我們的環境影響的同時，開發創新技術支持全球脫碳工作。我們在設計運營、產品和服務時，充分考慮了資源效率和溫室氣體減排。必須嚴格遵守所有適用的環境法規和標準。報告期內，我們已遵守《中華人民共和國環境保護法》、《中華人民共和國水污染防治法》、《中華人民共和國固體廢物污染環境防治法》及《中華人民共和國節約能源法》、《空氣污染管制條例》、《水污染管制條例》以及《廢物處置條例》等相關法律法規。

報告期內，本集團概不知悉在廢氣及溫室氣體排放、向水及土地的排污以及有害及無害廢棄物的產生和棄置方面有嚴重違反任何法律法規的情況。

2021年，本集團已訂立環境相關的方向性目標，以更好地檢討其環境表現。下表載列本集團之目標及相應進展。

| 環境方面 | 目標 | 2023年財政年度進展 |
|--------|--|-------------|
| 能源使用效益 | 我們將在2021年財政年度的基礎上，檢討和優化各項節能措施，藉以維持或逐步減少本報告所披露的能源消耗。 | 增加 |
| 用水效益 | 我們將在2021年財政年度的基礎上，檢討和優化各項省水措施，藉以維持或逐步減少本報告所披露的耗水量。 | 維持 |
| 減廢 | 我們將在2021年財政年度的基礎上，檢討和優化各項減廢措施，藉以維持或逐步減少本報告所披露的廢棄物產生量。 | 增加 |
| 溫室氣體排放 | 我們將在2021年財政年度的基礎上，檢討和優化各項減少溫室氣體排放措施，藉以維持或逐步減少本報告所披露的溫室氣體排放量。 | 增加 |

我們致力於提高能源效率和減少排放。我們正在我們設定的一些目標上取得進展。與上一報告期相比，英恒科技於2022年初在COVID-19爆發期間暫停業務活動。展望未來，我們將在英恒科技業務恢復的同時，持續關注目標進展情況，並致力於實施有針對性的措施。

6.1 節能

作為一家支持汽車行業可持續和綠色發展的公司，我們關注能源使用，並致力於提高能源績效。電力消耗是英恒科技環境足跡的主要部分。所有設施都仔細跟蹤關鍵績效指標，例如年耗電量，以全面了解能源需求和基線。

匯報範圍內的能源使用詳情載列如下：

| | 單位 | 2021年 | 2022年 | 2023年 |
|---------------------|---------|--------------|--------------|--------------|
| 能源消耗總量 ⁷ | 千瓦時 | 2,207,333.50 | 2,615,428.10 | 3,027,695.30 |
| 每平方米面積能源消耗密度 | 千瓦時/平方米 | 109.39 | 119.08 | 126.93 |
| 直接能源消耗 | | | | |
| 車輛耗用的燃油量(汽油) | 千瓦時 | 211,655.6 | 163,663.9 | 308,500.3 |
| 間接能源消耗 | | | | |
| 總購電耗電量 | 千瓦時 | 1,995,677.90 | 2,451,764.20 | 2,719,195.00 |
| 每平方米面積購電耗電密度 | 千瓦時/平方米 | 98.90 | 111.63 | 114.00 |

報告期內，匯報範圍內的能源消耗量為3,027,695.30千瓦時，能源消耗密度(按樓面面積)為每平方米面積耗電量為126.93千瓦時/平方米。與上一財年相比，每平方米面積的能源消耗增加6.59%，主要是由於2022年初COVID-19爆發期間業務活動暫停。

此外，我們在辦公室範圍採取以下節能措施：

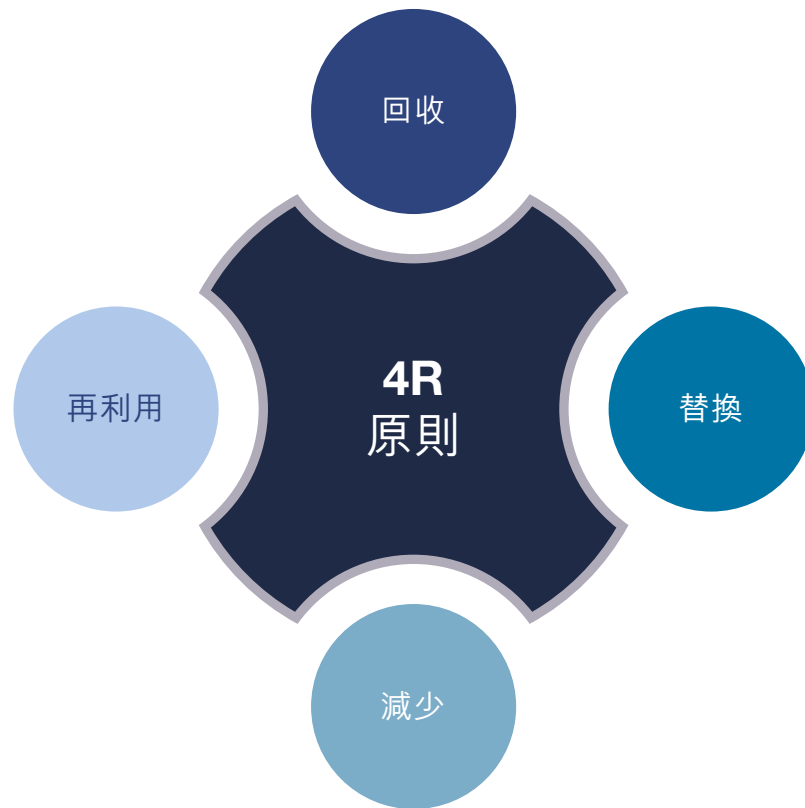
- 優先採購被認證為高能效的設備，以獲得能效標籤/標準的資格。
- 照明區域允許通過特定區域的開關進行選擇性控制，以避免過度照明。
- 「關閉電源」政策授權所有員工在不使用期間完全關閉燈和設備，例如IT設備和暖通空調系統。
- 預防性維護(如定期清潔)可使設備保持最佳性能，從而隨著時間的推移最大限度地提高效率。
- 氣候控制預設的目標是室內環境溫度不低於25.5℃，以滿足冷卻需求，減少交流負載。

正在考慮的其他舉措包括佔用感應控制和大樓自動化系統的升級。員工教育通過提示課程加強保護作為日常習慣。我們致力於不斷加強整個運營的能源管理。

⁷ 由於四捨五入的原因，總數未必是此處顯示的數字的确切總和。數據已作調整以反映實際情況。

6.2 廢棄物管理

作為負責任的組織，我們認識到廢物處理不當對環境的重大影響。我們的廢棄物管理方法優先考慮減少、再利用和回收，而非填埋。在4R框架的指導下，我們實施了各種策略，即減少、再利用、回收和替換。



所有危險材料都經過仔細分類，並按照規定送往有執照的設施進行無害環境處置。非危險垃圾由大樓管理部門集中收集，以便妥善處理。對員工進行可持續發展最佳實踐的教育，例如重複使用文具、儘量減少一次性物品以及正確分類不同的可回收材料，以最大限度地從垃圾填埋場分流。

在運營期間，匯報範圍內產生的廢物去詳情載列如下：

| | 單位 | 2021年 | 2022年 | 2023年 |
|-------------------------|--------|-------|---------|---------|
| 產生的無害廢棄物總量 ⁸ | 噸 | 14.60 | 13.51 | 21.23 |
| 每平方米面積總無害廢棄物密度 | 千克／平方米 | 0.72 | 0.62 | 0.89 |
| 產生的有害廢棄物總量 ⁸ | 噸 | / | 0.003 | 0.006 |
| 產生的每平方米面積總有害廢棄物密度 | 千克／平方米 | / | 0.00014 | 0.00023 |

報告期內，本集團產生了21.23噸無害廢棄物，密度為每平方米面積0.89千克。我們產生了0.006噸有害廢棄物，密度為每平方米面積0.00023千克。其中，包括0.001噸電池及0.005噸墨粉盒／墨盒，由回收公司回收進一步處理。與上一財年相比，每平方米面積的無害廢棄物增加43.55%，由於該財年在2022年初COVID-19爆發期間業務活動暫停。

我們致力於通過可持續實踐最大限度地減少紙張足跡。數字化通過共用電子文件和協作工具儘可能減少打印。消除了文檔上的空白頁，並且預設使用雙面打印。收集廢紙以供內部再利用或回收。可持續的替代品也取代了傳統的紙張。

⁸ 由於四捨五入的原因，總數未必是此處顯示的數字的确切總和。

雖然一些紙張的使用仍然必不可少，但我們努力通過創新、參與和例證可持續運營來不斷縮減紙張消耗及其影響。

| | 單位 | 2021年 | 2022年 | 2023年 |
|---------------------|--------|-------|-------|-------|
| 紙張總耗用量 ⁹ | 噸 | 3.44 | 2.36 | 2.46 |
| 每平方米紙張耗用量密度 | 千克／平方米 | 0.17 | 0.11 | 0.10 |

報告期內，本集團共耗用了2.46噸紙張，密度為每平方米面積耗用0.10千克紙張，每平方米面積紙張耗用量較上一財政年度減少9.09%，主要是由於員工環保意識提高。

6.3 節水

我們認識到節約用水的重要性，因為水資源是重要的共享資源。本集團設施的供水來自可持續的市政水源，沒有供應風險。為了儘量減少消耗，大樓管理處密切跟蹤使用方式。

員工還通過以下舉措發揮積極作用：

- 在洗手間安裝節水裝置和自動感測器
- 檢測並及時修復任何洩漏
- 提高對高效能習慣的意識，例如儘量減少清潔用水
- 用抗旱植物美化環境，以節約戶外用水需求

通過技術升級、參與活動和對標可比工作場所使用方式，我們不斷尋找新方法來減少消耗。

⁹ 由於四捨五入的原因，總數未必是此處顯示的數字的确切總和。

報告期內，本集團在取得合適水資源方面並無遇到任何問題。匯報範圍內的耗水詳情載列如下：

| | 單位 | 2021年 | 2022年 | 2023年 |
|--------------------|-------|----------|----------|----------|
| 總耗水量 ¹⁰ | 噸 | 5,437.00 | 5,035.00 | 5,091.00 |
| 每平方米總耗水量密度 | 噸/平方米 | 0.27 | 0.23 | 0.21 |

報告期內，本集團耗用了5,091.00噸水，密度為每平方米面積0.21噸，每平方米面積耗水量較上一財政年度減少8.70%。我們會繼續關注用水及節水，維持或逐步減少本報告所披露的耗水量。

6.4 排放物管理

作為一個組織，我們通過員工通勤和商務旅行等活動產生一些溫室氣體(GHG)排放物。為了負責任地管理我們的影響，我們實施了排放物管理計劃。能源章節詳述的能效措施也有助於減少溫室氣體的產生。

我們的策略包括：

- 跟蹤車隊油耗和行駛公里數，以衡量一段時間內的基準性能
- 嚴格的維護計劃使所有公司車輛都經過精心調校，以儘量減少有害廢氣
- 延誤期間的反怠速政策和環保駕駛技術可優化能效
- 路線優化工具有助於在計劃旅行時減少多餘旅行
- 公共交通激勵措施鼓勵在可行的情況下進行低碳通勤

¹⁰ 由於四捨五入的原因，總數未必是此處顯示的數字的确切總和。

報告期內，我們繼續按照世界資源研究所與世界可持續發展工商理事會制定的《溫室氣體盤查議定書》及國際標準組織訂定的ISO14064-1，在匯報範圍內進行溫室氣體盤查。溫室氣體排放概要列報如下：

| | 單位 | 2021年 | 2022年 | 2023年 |
|-----------------------------|-------------|----------|----------|----------|
| 溫室氣體排放量¹¹ | | | | |
| 直接溫室氣體排放(範圍1) ¹² | 噸二氧化碳當量 | 62.85 | 48.83 | 91.31 |
| 間接溫室氣體排放(範圍2) ¹³ | 噸二氧化碳當量 | 1,218.18 | 1,422.62 | 1,553.58 |
| 溫室氣體排放總量(範圍1及2) | 噸二氧化碳當量 | 1,281.03 | 1,471.45 | 1,644.89 |
| 每平方米面積溫室氣體排放總量密度 | 噸二氧化碳當量／平方米 | 0.06 | 0.07 | 0.07 |

報告期內，本集團共排放了1,644.89噸二氧化碳當量，密度為每平方米面積0.07噸二氧化碳當量。與上一財政年度相比，溫室氣體排放密度(每樓面面積)維持不變。我們將持續關注溫室氣體排放，限制營運過程中溫室氣體排放，並有效控制溫室氣體排放。

以下是我們車輛的排放物種類和排放數據：

| | 單位 | 2021年 | 2022年 | 2023年 |
|-----------|----|--------|--------|--------|
| 氮氧化物(NOx) | 千克 | 145.31 | 109.09 | 174.93 |
| 硫氧化物(SOx) | 千克 | 0.34 | 0.27 | 0.50 |
| 懸浮顆粒(PM) | 千克 | 13.92 | 10.45 | 16.76 |

¹¹ 由於四捨五入關係，個別項目的數字加起來可能與表內所示總數略有出入。

¹² 範圍1：本集團擁有及控制的來源所產生的直接溫室氣體排放。

¹³ 範圍2：發電、供熱和製冷或者本集團向外購買的蒸汽所間接引致的溫室氣體排放。

6.5 應對氣候變化

隨著氣候變化影響的加劇，我們致力於採取負責任的氣候行動。我們密切關注事態發展，包括我們經營所在地政府制定的不斷變化的政策、法規和脫碳目標。全面的風險評估流程可評估嚴重的氣候事件或長期變化如何擾亂我們的運營或供應鏈。本年度，我們通過氣候變化風險評估獲得了以下潛在風險結果。

氣候相關風險和潛在影響：

| 類型 | 氣候相關風險 | 潛在影響 | 風險管理與應對措施 |
|------|--------------|--|--|
| 實體風險 | 急性風險 慢性風險 | 本集團面臨日益增多的惡劣天氣事件(如颶風、暴雨、洪水)及長期氣候變化(如海平面上升、熱浪)帶來的風險。更頻繁或更嚴重的自然災害可能會影響我們的運營和財務業績。具體而言，災害造成的設施損壞可能會導致更高的維護成本。破壞性事件造成的項目延誤可能會降低產能。 | 為了建立復原力，我們將通過疏散和應急響應的員工培訓計劃等措施來加強備災。我們還將探索修改工作安排和升級設備和設施，以提高我們抵禦氣候相關干擾的能力。 |

| 類型 | 氣候相關風險 | 潛在影響 | 風險管理與應對措施 |
|------|---------|--|---|
| 過渡風險 | 政策和法律風險 | 不遵守不斷發展的規則和標準，或未能滿足持份者的需求，可能會損害我們的聲譽，減少我們的客戶基礎，並隨著時間的推移削弱我們的競爭地位。 | 我們致力於持續監測和了解我們經營所在地區所有司法管轄區與氣候相關的立法和政策發展。我們將定期評估我們的氣候影響和防禦措施。如有需要，我們將進行適當的業務調整和投資，以加強與氣候變化相關的減排目標和環境管理優先事項的一致性。 |
| | 技術風險 | 技術創新將導致本公司在清潔能源、新能源、減排技術等領域的研發投入和支出增加，可能導致清潔技術和設備的研究人員人數增加和人員招聘成本上升。 | 本集團堅持以技術引領市場，並將繼續加大對科學研發的投入，以響應市場需求。成為國內市場首次完成空壓機控制器開發和驗證，並正式實現量產和交付。我們還為氫燃料電池系統行業(與電動汽車相比更清潔的能源)的國內領先公司提供兩款重量級控制器型號。 |

| 類型 | 氣候相關風險 | 潛在影響 | 風險管理與應對措施 |
|----|--------|--------------------------------|---|
| | 市場風險 | 新興技術的開發和利用可能會增加運營成本，降低本集團的競爭力。 | 研發一直是英恒科技業務持續增長的基礎。我們專注於投資自動駕駛和網聯領域，以及開發第三代半導體產品。我們全面致力於電動化和智能化的發展，旨在以先進的技術和優質的服務支持汽車行業的發展。 |

7. 社區參與

作為負責任的企業公民，本集團認識到我們在建設公正社會和保護弱勢群體方面的作用。除了業務運營之外，我們還通過直接參與和資助提升社區的舉措來積極支援慈善事業。我們鼓勵員工自願花時間和精力解決緊迫的社會及環境問題。

報告期內，本集團向上海地區的大學捐獻人民幣500,000元以支持學校教育發展。英恒科技關心教育，更關心英恒科技相應專業學生的發展。因此，我們正在向上海交通大學材料科學與工程學院捐這筆款。這筆捐款將資助學校的以下項目：

- 成立獎學金
- 支持參加科技創新比賽的學生
- 創新和創業實踐
- 支持發表傑出論文的學生

通過激活我們的人脈和資源，我們旨在真誠地創造共享價值。我們希望小小的善意行為可以讓社區變得讓所有人更加公平、可持續。

附錄一：可持續發展數據摘要

| 指標 ¹⁴ | 單位 | 2022年 | 2023年 |
|------------------------------|-------------|--------------|--------------|
| 環境表現¹⁵ | | | |
| 空氣污染物排放量¹⁶ | | | |
| 氮氧化物(NO _x) | 千克 | 109.09 | 174.93 |
| 硫氧化物(SO _x) | 千克 | 0.27 | 0.50 |
| 懸浮顆粒(PM) | 千克 | 10.45 | 16.76 |
| 溫室氣體排放量 | | | |
| 直接溫室氣體排放(範圍1) | 噸二氧化碳當量 | 48.83 | 91.31 |
| 間接溫室氣體排放(範圍2) | 噸二氧化碳當量 | 1,422.62 | 1,553.58 |
| 溫室氣體排放總量(範圍1及2) | 噸二氧化碳當量 | 1,471.45 | 1,644.88 |
| 每平方米面積溫室氣體排放總量密度 | 噸二氧化碳當量/平方米 | 0.07 | 0.07 |
| 能源消耗 | | | |
| 能源消耗總量 ¹⁴ | 千瓦時 | 2,615,428.10 | 3,027,695.30 |
| 每平方米面積能源消耗總量密度 | 千瓦時/平方米 | 119.08 | 126.93 |
| 直接能源消耗 | | | |
| 車輛耗用的燃油量(汽油) | 千瓦時 | 163,663.9 | 308,500.3 |
| 間接能源消耗 | | | |
| 總購電耗電量 | 千瓦時 | 2,451,764.20 | 2,719,195.00 |
| 每平方米面積購電耗電密度 | 千瓦時/平方米 | 111.63 | 114.00 |
| 水源消耗 | | | |
| 總耗水量 | 噸 | 5,035.00 | 5,091.00 |
| 每平方米面積總耗水密度 | 噸/平方米 | 0.23 | 0.21 |
| 廢棄物產生 | | | |
| 紙張耗用量 ¹⁷ | 噸 | 2.36 | 2.46 |
| 每平方米面積紙張耗用總量密度 ¹⁸ | 千克/平方米 | 0.11 | 0.10 |
| 無害廢棄物產生總量 | 噸 | 13.51 | 21.23 |
| 每平方米面積總無害廢棄物密度 ¹⁹ | 千克/平方米 | 0.62 | 0.89 |
| 電池 ²⁰ | 千克 | 0.15 | 0.10 |
| 墨粉盒/墨盒 | 千克 | 3.15 | 5.40 |
| 有害廢棄物產生總量 | 噸 | 0.003 | 0.006 |
| 每平方米面積總紙張消耗密度 ²¹ | 千克/平方米 | 0.00014 | 0.00023 |

¹⁴ 由於四捨五入的原因，總數未必是此處顯示的數字之確切總和。數據已作調整以反映實際情況。

¹⁵ 環境KPI的收集範圍包括上海、廣州、北京和香港辦公室的數據。

¹⁶ 計算乃來自汽車排放的排放物種類及相關排放數據。有關本集團空氣污染物排放的計算方式，請參閱聯交所發出的《如何編備環境、社會及管治報告—附錄二：環境關鍵績效指標匯報指引》。

¹⁷ 根據附錄C2，本年度的紙張消耗單位已從千克更新為噸。

¹⁸ 紙張消耗密度已於本年度更新。為了與所呈報的其他環境KPI保持一致，我們使用樓面面積作為廢棄物密度數字，而非員工。

¹⁹ 無害廢棄物棄置密度單位已於本年度更新。為了與所呈報的其他環境KPI保持一致，我們使用樓面面積作為廢棄物密度數字，而非員工。

²⁰ 根據附錄C2，本年度有害廢棄物棄置總量單位從件更新為噸。

²¹ 有害廢棄物總棄置密度單位已於本年度更新。為了與所呈報的其他環境KPI保持一致，我們使用樓面面積作為廢棄物密度數字，而非員工。

| 指標 | 單位 | 2022年 | 2023年 |
|---------------------------|----|-------|-------|
| 社會表現²² | | | |
| 僱員總數 | 人數 | 1,359 | 1,539 |
| 按性別劃分 | | | |
| 男性僱員 | 人數 | 951 | 1,086 |
| 女性僱員 | 人數 | 408 | 453 |
| 按僱傭類別劃分 | | | |
| 合約員工 ²³ | 人數 | 29 | 39 |
| 初級員工 | 人數 | 1,110 | 1,215 |
| 中級管理層員工 | 人數 | 190 | 255 |
| 高級管理層員工 | 人數 | 30 | 30 |
| 按年齡組別劃分 | | | |
| 30歲以下 | 人數 | 374 | 442 |
| 30-50歲 | 人數 | 938 | 1,042 |
| 50歲以上 | 人數 | 47 | 55 |
| 按地區劃分 | | | |
| 中國大陸地區僱員 | 人數 | 1,327 | 1,507 |
| 其他地區僱員(包括港澳台) | 人數 | 32 | 32 |
| 僱員流失率²⁴ | | | |
| 總流失率 | % | 11.4 | 8.0 |
| 按性別劃分 | | | |
| 男性僱員 | % | 8.2 | 5.8 |
| 女性僱員 | % | 3.2 | 2.3 |
| 按年齡組別劃分 | | | |
| 30歲以下 | % | 2.3 | 2.4 |
| 30-50歲 | % | 9.0 | 5.2 |
| 50歲以上 | % | 0.1 | 0.5 |

²² 社會KPI的收集範圍包括本集團的數據。

²³ 合約員工：與本集團簽訂兼職勞務合同或實習合同的員工。

²⁴ 計算方法：流失僱員人數 ÷ 年終僱員人數 × 100% (兼職/實習生及在試用期內離職的員工並不計算在內)。

| 指標 | 單位 | 2022年 | 2023年 |
|---------------------------------|----|-------|-------|
| 按地區劃分 | | | |
| 中國大陸地區僱員 | % | 11.1 | 7.5 |
| 其他地區僱員(包括港澳台) | % | 0.3 | 0.6 |
| 發展及培訓 | | | |
| 僱員受訓百分比²⁵ | | | |
| 按性別劃分 | | | |
| 男性僱員 | % | 100.0 | 100.0 |
| 女性僱員 | % | 100.0 | 100.0 |
| 按僱傭類別劃分 | | | |
| 合約員工 | % | 100.0 | 100.0 |
| 初級員工 | % | 100.0 | 100.0 |
| 中級管理層員工 | % | 100.0 | 100.0 |
| 高級管理層員工 | % | 100.0 | 100.0 |
| 每名僱員受訓的平均時數²⁶ | | | |
| 按性別劃分 | | | |
| 男性僱員 | 小時 | 89.0 | 89.0 |
| 女性僱員 | 小時 | 60.8 | 61.0 |
| 按僱傭類別劃分 | | | |
| 合約員工 | 小時 | 26.0 | 25.9 |
| 初級員工 | 小時 | 90.0 | 92.0 |
| 中級管理層員工 | 小時 | 42.0 | 42.0 |
| 高級管理層員工 | 小時 | 27.1 | 26.8 |

²⁵ 計算方法：特定類別內曾參加培訓的僱員人數÷特定類別的僱員人數×100%。

²⁶ 計算方法：特定類別僱員的總受訓時數÷特定類別的僱員人數。

附錄二：聯交所環境、社會及管治報告指引索引

| 指標 | 相關章節 |
|-------------|---|
| A.環境 | |
| A1 排放物 | 6 綠色發展 |
| 一般披露 | 有關廢氣及溫室氣體排放、向水及土地的排 污、有害及無害廢棄物的產生等的(a)政策；及 (b)遵守對發行人有重大影響的相關法律及規例 的資料。 |
| A1.1 | 附錄一：可持續發展數據摘要 |
| A1.2 | 6 綠色發展 6.4 排放物管理 附錄一：可持續發展數據摘要 |
| A1.3 | 6 綠色發展 6.2 廢棄物管理 附錄一：可持續發展數據摘要 |
| A1.4 | 6 綠色發展 6.2 廢棄物管理 附錄一：可持續發展數據摘要 |
| A1.5 | 6 綠色發展 6.4 排放物管理 |
| A1.6 | 6 綠色發展 6.2 廢棄物管理 |

| 指標 | 相關章節 |
|-----------|--|
| A2資源使用 | 一般披露 有效使用資源(包括能源、水及其他原材料)的政策。 |
| A2.1 | 按類型劃分的直接及／或間接能源(如電、氣或油)總耗量(以千個千瓦時計算)及密度(如以每產量單位、每項設施計算)。 |
| A2.2 | 總耗水量及密度(如以每產量單位、每項設施計算)。 |
| A2.3 | 描述所訂立的能源使用效益目標及為達到這些目標所採取的步驟。 |
| A2.4 | 描述求取適用水源上可有任何問題，以及所訂立的用水效益目標及為達到這些目標所採取的步驟。 |
| A2.5 | 製成品所用包裝材料的總量(以噸計算)及(如適用)每生產單位佔量。 |
| A3環境及天然資源 | 一般披露 減低發行人對環境及天然資源造成重大影響的政策。 |
| A3.1 | 描述業務活動對環境及天然資源的重大影響及已採取管理有關影響的行動。 |
| A4氣候變化 | 一般披露 識別及應對已經及可能會對發行人產生影響的重大氣候相關事宜的政策。 |
| A4.1 | 描述已經及可能會對發行人產生影響的重大氣候相關事宜，及已採取管理有關影響的行動。 |

| 指標 | 相關章節 |
|--------------|-------------------------------------|
| B. 社會 | |
| B1 僱傭 | 5 員工福祉 |
| 一般披露 | 5.1 僱傭慣例 5.2 員工權利 5.3 員工福利 |
| B1.1 | 5 員工福祉 附錄一：可持續發展數據摘要 |
| B1.2 | 5 員工福祉 5.2 員工權利 附錄一：可持續發展數據摘要 |
| B2 健康與安全 | 5 員工福祉 |
| 一般披露 | 5.5 員工健康及安全 |
| B2.1 | 5 員工福祉 5.5 員工健康及安全 |
| B2.2 | 5 員工福祉 5.5 員工健康及安全 |
| B2.3 | 5 員工福祉 5.5 員工健康及安全 |
| B3 發展及培訓 | 5 員工福祉 |
| 一般披露 | 5.4 員工成長 附錄一：可持續發展數據摘要 |
| B3.1 | 5 員工福祉 5.4 員工成長 附錄一：可持續發展數據摘要 |
| B3.2 | 5 員工福祉 5.4 員工成長 附錄一：可持續發展數據摘要 |

| 指標 | 披露 | 描述 | 相關章節 |
|---------|------|--|-----------------------------------|
| B4勞工準則 | 一般披露 | 有關防止童工及強制勞工的政策及遵守對發行人有重大影響的相關法律及規例的資料。 | 5 員工福祉 5.1 僱傭慣例 |
| | B4.1 | 描述檢討招聘慣例的措施以避免童工及強制勞工。 | 5 員工福祉 5.1 僱傭慣例 |
| | B4.2 | 描述在發現違規情況時消除有關情況所採取的步驟。 | 5 員工福祉 5.1 僱傭慣例 |
| B5供應鏈管理 | 一般披露 | 管理供應鏈的環境及社會風險政策。 | 4 合規營運 4.6 供應鏈管理 |
| | B5.1 | 按地區劃分的供應商數目。 | 4 合規營運 4.6 供應鏈管理 |
| | B5.2 | 描述有關聘用供應商的慣例，向其執行有關慣例的供應商數目，以及相關執行及監察方法。 | 4 合規營運 4.6 供應鏈管理 |
| | B5.3 | 描述有關識別供應鏈每個環節的環境及社會風險的慣例，以及相關執行及監察方法。 | 4 合規營運 4.6 供應鏈管理 |
| | B5.4 | 描述在揀選供應商時促使多用環保產品及服務的慣例，以及相關執行及監察方法。 | 4 合規營運 4.6 供應鏈管理 |
| B6產品責任 | 一般披露 | 有關所提供產品和服務的健康與安全、廣告、標籤及私隱事宜以及補救方法的政策及遵守對發行人有重大影響的相關法律及規例的資料。 | 4 合規營運 |
| | B6.1 | 已售或已運送產品總數中因安全與健康理由而須回收的百分比。 | 本集團沒有從事產品銷售，因此並不適用。 |
| | B6.2 | 接獲關於產品及服務的投訴數目以及應對方法。 | 4 合規營運 4.4 質量承諾 |
| | B6.3 | 描述與維護及保障知識產權有關的慣例。 | 4 合規營運 4.1 知識產權 |
| | B6.4 | 描述質量檢定過程及產品回收程序。 | 4 合規營運 4.4 質量承諾 4.5 確保產品高標準 |
| | B6.5 | 描述消費者資料保障及私隱政策，以及相關執行及監察方法。 | 4 合規營運 4.2 信息保護 |

| 指標 | | 相關章節 |
|--------|------|---|
| B7反貪污 | 一般披露 | 有關防止賄賂、勒索、欺詐及洗黑錢的政策及遵守對發行人有重大影響的相關法律及規例的資料。 4 合規營運 4.3 有道德的商業慣例 |
| | B7.1 | 於匯報期內對發行人或其僱員提出並已審結的貪污訴訟案件的數目及訴訟結果。 4 合規營運 4.3 有道德的商業慣例 |
| | B7.2 | 描述防範措施及舉報程序，以及相關執行及監察方法。 4 合規營運 4.3 有道德的商業慣例 |
| | B7.3 | 描述向董事及員工提供的反貪污培訓。 4 合規營運 4.3 有道德的商業慣例 |
| B8社區投資 | 一般披露 | 有關以社區參與來了解發行人營運所在社區需要和確保其業務活動會考慮社區利益的政策。 7 社區參與 |
| | B8.1 | 專注貢獻範疇(如教育、環境事宜、勞工需求、健康、文化、體育)。 7 社區參與 |
| | B8.2 | 在專注範疇所動用資源(如金錢或時間)。 7 社區參與 |

