



# Lingbao Gold Group Company Ltd. 靈寶黃金集團股份有限公司

(於中華人民共和國註冊成立的股份有限公司)

(股份代號：3330)

## 環境、社會及 管治報告 2023



# 二零二三年環境、社會及管治報告

## 目錄

關於本報告	2
管理層致辭	3
董事會ESG聲明	4
一、 責任治理 誠信經營	5
1.1 公司治理	5
1.2 ESG管治	7
1.3 企業願景	8
1.4 利益相關方溝通	9
1.5 重要性議題評估	11
1.6 廉潔誠信經營	12
二、 保護環境 綠色生產	16
2.1 安全環保責任榜樣	16
2.2 排放物管理	18
2.2.1 廢氣排放及管理	18
2.2.2 廢棄物排放及管理	18
2.2.3 廢水排放及管理	19
2.2.4 噪聲及管理	21
2.3 資源使用	23
2.3.1 節能提效	23
2.3.2 水資源回收使用	25
2.3.3 綠色辦公	26
2.4 環境及天然資源	27
2.5 應對氣候變化	31
三、 肩負責任 實現繁榮	34
3.1 品質管理	34
3.2 優質服務	36
3.3 知識產權保護	38
3.4 研發與創新	39
3.5 供應鏈管理	39
四、 以人為本 關愛員工	41
4.1 規範僱傭員工	41
4.1.1 規範僱傭	41
4.1.2 禁止使用童工	44
4.1.3 反強迫勞動和勞動者保護	44
4.2 員工關懷與福利	45
4.3 培訓與發展	46
4.4 職業健康與安全	47
五、 鄉村振興 社區參與	49
附錄一：行業協會	51
附錄二：香港聯交所《環境、社會及管治報告指引》索引	52
附錄三：釋義索引	58
讀者反饋	59



## 關於本報告

### 報告簡介

本報告為靈寶黃金集團股份有限公司(下稱「公司」、「本公司」或「靈寶黃金」，連同附屬公司統稱為「本集團」或「我們」)發佈的第八份《環境、社會及管治報告》。

### 報告期及主體範圍

本報告披露本集團從2023年1月1日起至2023年12月31日止(下稱「本年度」或「報告期內」)，於環境、社會和管治方面的管理方法、實踐舉措及績效表現，其中部分內容延伸至2023年之前及2024年，使報告更具參考價值。本報告所披露內容的涵蓋範圍與本集團2023年年報相同。

### 報告主要參照標準

本報告按照《香港聯合交易所有限公司證券上市規則》附錄C2《環境、社會及管治報告指引》(下稱「《ESG指引》」)編製而成，涵蓋內容亦符合《ESG指引》中要求的披露原則，並已遵守《ESG指引》載列的「強制披露」和「不遵守就解釋」條文相應地闡述本集團各業務及營運活動對環境和社會帶來的影響。

### 本報告乃根據下列呈報原則編製

**重要性：**我們通過重要性評估確定主要ESG議題，相關過程與結果已經在ESG報告中披露；

**量化：**有歷史數據的環境及社會方面的關鍵績效指標已於ESG報告呈列；

**一致性：**隨著ESG信息披露工作的持續深入推進，我們新增了部分關鍵績效指標的披露。對首次披露的關鍵績效指標，我們將在往後年度採用一致的統計口徑進行ESG信息的披露，以方便逐年做有意義的比較。

### 發佈形式

本報告分別以中、英文版本通過網絡發佈。股東及各利益相關方可登陸香港聯交所網站([www.hkexnews.hk](http://www.hkexnews.hk))及本公司官方網站(<http://www.lbgold.com/>)查閱本報告，如中文版與英文譯本存在歧義，概以中文版本為準。

### 聯繫方式

我們十分重視各持份者和公眾對此報告的看法，若閣下有任何查詢或建議，歡迎通過以下方式與公司聯絡。

地址：河南省靈寶市函谷路與荊山路交叉口

電話：(86-398)886 0166

郵編：472500

電郵：[lbgold@lbgold.com](mailto:lbgold@lbgold.com)

二零二三年環境、社會及管治報告

## 管理層致辭

各位關心、關注靈寶黃金的朋友們，

2023年，靈寶黃金在可持續發展的征途上邁出了堅實而有力的步伐。我們的努力與承諾獲得了廣泛的認可和讚譽，入選河南省企業100強，排名提升至第66位，同時獲得河南省優秀民營企業等榮譽稱號。這些榮譽不僅是對過去一年我們工作的認可，也為我們未來的努力指明了方向。

**堅持綠色安全可持續發展。**我們已建立明確的ESG管治架構，推進ESG工作在公司內部紮實落地。在過去的一年裡，我們致力於推動綠色採礦技術的應用，減少環境影響，同時提高了能效比和資源的循環利用率。我們通過實施嚴格的環境管理體系和安全生產標準，確保了企業的可持續發展同時保障了員工和社區的健康與安全。

**堅持做好品質管理。**在品質管理方面，我們堅持「厚植資源，科技引領，產融結合」，加快形成新質生產力，增強發展新動能。我們以「提高效率、提升效能、提增效益」為主題和抓手，激發創新創造活力，落實戰略規劃，堅定不移做強做大黃金主業，努力將靈寶黃金建設成為「國內一流、國際知名」的卓越黃金礦業集團。

**堅持以人為本。**「以人為本」是我們企業文化的核心。過去一年中，我們加大了對員工培訓和發展的投資，創建了更加公平、包容的工作環境。我們相信，員工的成長與滿意度是企業成功的關鍵，我們致力於與員工攜手，齊心協力，共創繁榮未來。

**堅持回報社會。**回報社會一直是我們不變的承諾。通過開展鄉村振興及公益活動，如教育支持、醫療衛生項目以及地區幫扶等，我們致力於為社會的可持續發展貢獻自己的力量。我們堅信，企業的成長離不開社會的支持，回饋社會是企業發展的重要組成部分。

展望未來，靈寶黃金將繼續堅持和強化ESG工作。我們將繼續投資於綠色技術，推動環境保護；我們將不懈追求產品與服務的卓越；我們將繼續投資於我們的人才，為員工提供成長和發展的機會；我們將繼續以實際行動支持鄉村振興。我們將努力實現更高質量、更有效率、更可持續的發展，堅定不移朝著「國內一流、國際知名」的卓越黃金礦業集團邁進。

## 董事會ESG聲明

本集團董事會對ESG方面的管治及報告承擔全部責任，負責評估及確定本集團ESG方面的風險，並確保本集團設立合適及有效的ESG風險管理及內部監控體系。本報告詳盡披露靈寶黃金2023年ESG工作的進展與成效，並於2024年3月27日經由董事會審議通過。董事會全體董事保證本報告內容不存在任何虛假記載、誤導性陳述或重大遺漏，並對其內容的真實性、準確性和完整性承擔個別及連帶責任。

為規範公司ESG管理機制，提高ESG管理質量，本集團建立以董事會為ESG事宜的最高負責及決策者的ESG管治體系，明確參與ESG管治的各級人員的職責分工，推進ESG工作在公司內部紮實落地。其中，由董事會領導並參與ESG重大事宜的審議與決策，包括識別ESG風險、設定管理計劃和管理政策、制定ESG戰略與方針、審閱每年度ESG報告等內容。

基於外部環境和公司發展戰略，報告期內本集團對利益相關方進行溝通與調查，收到多項反饋建議。在董事會領導下，公司對這些議題進行重要性評估，進而識別出ESG關鍵議題，以此明確未來工作重點。

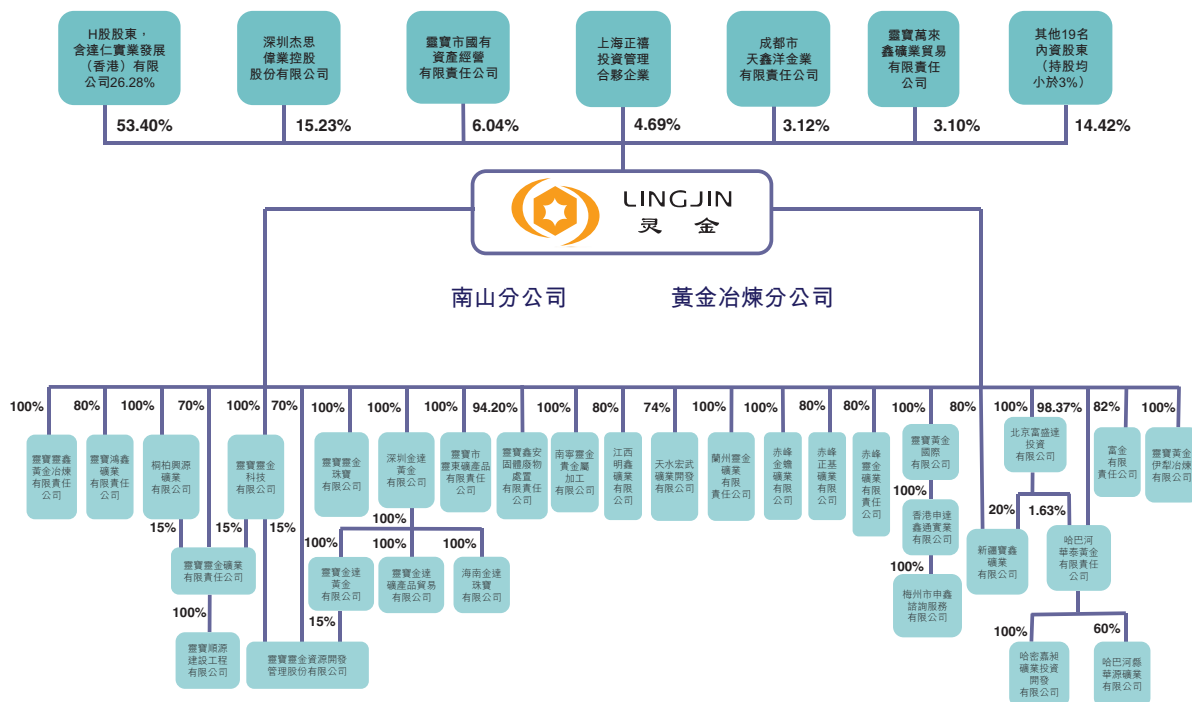
2023年，本集團繼續將企業治理、ESG管治、商業道德、反腐敗、知識產權保護和科技創新、依法納稅、有害廢棄物排放、生物多樣性及土地利用、應對氣候變化、環境政策與管理體系、產品責任、社區參與、員工管理、職業健康與安全、供應鏈管理等ESG議題作為核心工作進行重點審視並監督執行。

我們已認識到綠色安全可持續發展趨勢給行業和本集團的經營帶來的機遇和挑戰。未來，我們將持續根據利益相關方期望和本集團運營實際調整可持續發展管理策略及推進方式，不斷提升可持續發展水平。

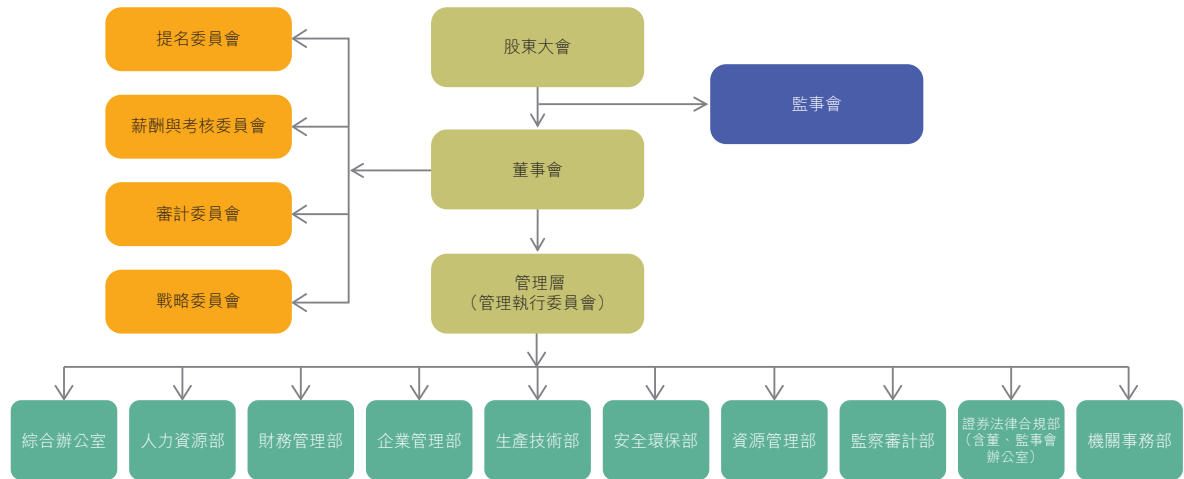
一、責任治理 誠信經營

1.1 公司治理

良好的公司治理機制有助於提升公司價值、維護股東權益，是企業實現可持續發展的重要基礎。本集團在長期的公司治理實踐中，公司治理制度不斷完善，管理水平不斷提升，形成了以股東大會、董事會及其專門委員會、監事會和總經理負責的管理層及各職能部門的公司管治架構，權責明確、富有效率。我們按照市場經濟規律，堅持多元開發的方針，不斷調整發展戰略、優化產業結構，延伸黃金產業鏈。



靈寶黃金集團架構(於2024年3月)



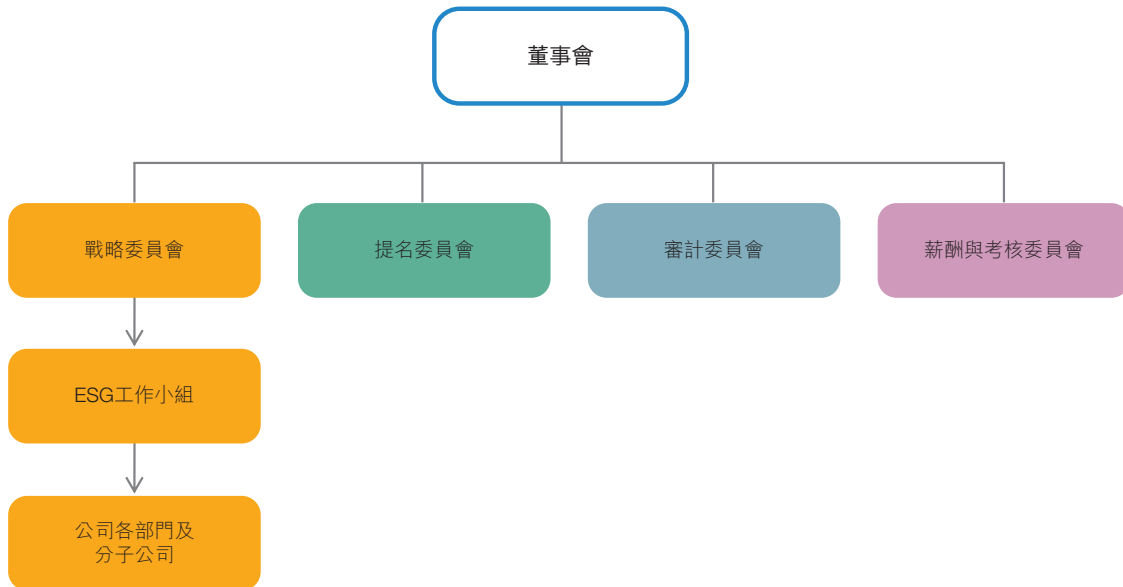
靈寶黃金集團股份有限公司組織結構圖(於2024年3月)

本集團遵守《中華人民共和國公司法》《香港聯合交易所證券上市規則》《公司章程》等有關法律法規和規範性文件，嚴格履行上市公司信息披露義務。董事會已就信息披露的程序及內部監控措施制定政策。2023年，本集團秉持著堅持真實、準確、完整、及時、合規的理念，對股東和投資者關心的重大或突發事件，根據H股信息披露法規要求，進行了定期報告和臨時公告的披露，確保投資者能及時、公平、準確、完整地瞭解本集團的真實狀況。2023年全年共披露定期報告3份，披露各類公告、通告和通函共42份。我們十分注重維護與投資者和股東的關係，主要通過一對一會議、路演、研討會及投資者實地考察等方式與投資者、基金經理和股東保持良好關係，以使投資者瞭解本集團財務、生產經營、管理決策、整體策略方向及最新發展。

公司董事會目前暫為單一性別，但已根據聯交所《企業管治守則》制訂董事會多元化政策，並由提名委員會對董事會多元化政策進行審視。我們於本報告週期內，提名委員會已審視了董事會的架構、人員構成及多元化政策。公司鼓勵全體董事參加專業培訓，不斷更新知識及技能。報告期內，本公司董事均參與了其各自專業方面的知識培訓。本公司定期整理上市規則最新動態、香港聯交所新聞稿等資料，供董事學習與參考。此外，2023年11月22日公司邀請香港法律顧問對全體董事進行了董事持續責任培訓。

## 1.2 ESG管治

為提升ESG管治水平，本集團已建立明確的ESG管治架構。靈寶黃金董事會是ESG事宜的最高負責及決策機構，對本集團的ESG策略及匯報承擔全部責任，監察可能影響本集團業務或運作、股東與其他利益相關方的ESG相關事宜。董事會每年一次批准ESG相關目標，並檢視目標完成情況及進度。由董事會戰略委員會負責本集團ESG策略與監管，並向董事會匯報；設立ESG工作小組，負責做好戰略委員會決策的前期準備工作，提供本集團環境、社會及管治報告等材料。為規範本集團ESG工作小組行為，加強ESG工作小組管理，根據《中華人民共和國公司法》和《香港聯合交易所證券上市規則》等有關法律法規和規範性文件關於上市公司ESG管理的規定，並結合《公司章程》和本集團ESG管治架構現狀，制定了《環境、社會及管治工作小組管理制度》，明確ESG工作小組的原則、信息收集要求、信息收集內容、及ESG工作小組事務管理等方面的內容。



靈寶黃金集團股份有限公司ESG管治架構圖



### 1.3 企業願景

當前乃至今後一段時期，靈寶黃金工作的方向思路是，繼續深入實施「聚焦礦業主業，做大黃金產量，精益管理，提質增效」戰略，以市場化改革為核心，深耕黃金礦山主業，整合資源優勢，改造升級現有產業，重點扶持優勢骨幹礦山企業，不斷做優做強礦業主業，同時兼顧有色，重點篩選開發資源潛力較好的銀、銅、鉛、鋅等有色金屬礦山，著力將靈寶黃金打造成國內一流、國際知名的卓越黃金集團。

立足河南，放眼全國，走向世界，重塑靈寶黃金產業版圖。

- 以總部所在地的靈寶小秦嶺國家優質資源基地為依託，做強集團總部一廠（黃金冶煉分公司）一礦（南山分公司）一平台（貿易和金銀飾品消費平台），聯合桐柏興源公司的優質資源基地，將靈寶黃金打造成河南省黃金礦業第一知名品牌和黃金礦業行業的標桿；
- 以現有六大礦山為基礎，在新疆、內蒙、甘肅、江西、貴州等全國黃金資源重點省份佈局，再培育發展優質礦山基地，將靈寶黃金打造成國內馳名的黃金及有色金屬礦產冶煉馳名品牌；
- 深入實施「走出去」戰略，立足靈寶，著眼全國，放眼世界，利用資金、技術等優勢，在中亞、非洲等礦產資源領域深入發掘具有較高安全邊際的礦產資源項目，增加資源儲備量，拓寬投資渠道，通過併購重組以及合作開發等方式培育海外礦山基地，將靈寶黃金打造成知名的國際大型礦業集團公司。

以金為基，兼顧有色，多元發展，不斷完善延伸產業鏈條。本集團始終以黃金礦山冶煉、加工為基礎，以集團本部一廠一礦一平台為依託，形成涵蓋地質勘探、採選、冶煉、深加工、金銀飾品消費的一套完整的產業鏈。在此基礎上，將以銅、銀、鉛、鋅等有色金屬的勘探、開採、選冶、加工為重點，打造有色金屬一條龍產業，形成靈寶黃金的「以金為主、兼顧有色、適度多元化」的特色發展之路。

## 二零二三年環境、社會及管治報告

厚植資源，科技引領，產融結合，加快推進產業轉型升級。堅持資源儲量優先，堅持科技引領發展，堅持把數字化、網絡化、智能化、綠色化作為提升核心競爭力的技術基點，不斷加大科技研發投入，突出加快5G等前沿科技成果的轉化應用，全面提速數字化轉型步伐。在聚焦主營業務、保持利潤持續穩定增長後，逐步實現靈寶黃金更大的股權增值，讓全體股東享受股權分紅，讓全體員工分享發展紅利。



2023年公司榮獲中國黃金銷售十大企業



2023年河南省企業100強

#### 1.4 利益相關方溝通

集團環境、社會與管治的利益相關者主要包括政府、股東、客戶、員工、環境、合作夥伴、行業及業務所在地社區等。本集團認為，傾聽和了解利益相關者的訴求將為本集團長遠發展打下堅實的基礎，為此我們積極開拓各種渠道，與利益相關者保持溝通，增進其對本集團的發展和運營方針的了解，也為利益相關者提出建議提供更多機會，並對其訴求進行及時而有效地反饋，確保各方增進合作關係，攜手共同發展。

利益相關方	期望與訴求	溝通與回應
政府	遵紀守法 提供就業 依法納稅 帶動地方經濟	加強合規運營管理 用工本地化，促進當地就業 接受監督考核 開展戰略合作

## 二零二三年環境、社會及管治報告

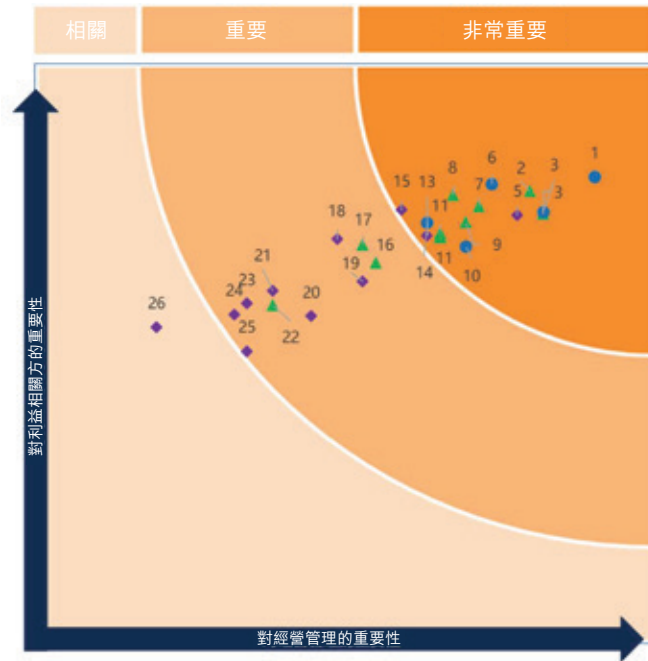
利益相關方	期望與訴求	溝通與回應
股東	穩健經營 可持續發展 收益回報 信息暢通	提升企業競爭力和盈利能力 生態環境保護，履行社會責任 及時披露信息，開展投資者交流， 平等對待中小股東
客戶	誠信履約 品質保證 商品新穎 優質服務	產品供應及其質量的穩定性 加強產品質量管理，優化產品結構 充分考慮客戶需求，提供定製化服務 開展客戶滿意度調查
員工	薪酬福利 員工權益保障 職業發展 健康與安全 人文關愛	醫療保險、公平的薪酬體系 成立工會組織 教育培訓、職業發展平台 消除職業病 員工關愛活動、設立投訴反饋渠道
環境	應對氣候變化 水資源 污染防治 節能減排	氣候變化與企業業務的關聯分析 水資源保護 開展污染治理 科技創新，節能降耗
合作夥伴	商業道德 透明採購 互利共贏	協議合同誠信執行 公開採購、電子採購 業務交流合作、專題研討會
社區	社區發展 公益活動 帶動就業	社區活動、走訪交流、尊重文化傳統 捐款捐物、志願服務 技能培訓、本地化用工和採購
行業	公平競爭 促進行業進步 推動產業鏈發展	拒絕惡性競爭 開展經驗交流 技術創新

### 1.5 重要性議題評估

為向各利益相關方展示更全面、客觀、真實的企業形象，我們邀請外部專業第三方機構編製可持續發展實質性議題評估調查問卷對集團內部利益相關方調研，同時基於業務運營實際及發展規劃，結合各利益相關方反饋及外部專家意見，廣泛參考同業領先實踐與行業熱點、國內外可持續發展相關標準與資本市場ESG評級指標，識別、篩選出對企業經營和利益相關方共同關注的重要實質性議題。

靈寶黃金ESG報告實質性議題列表

序號	議題	重要程度	本報告回應章節
1	企業治理	非常重要	公司治理
2	危險品管理	非常重要	環境及天然資源
3	依法納稅	非常重要	廉潔誠信經營
3	尾礦庫管理	非常重要	環境及天然資源
5	員工健康與安全	非常重要	安全環保責任榜樣
6	反腐敗	非常重要	廉潔誠信經營
7	排放及廢棄物管理	非常重要	排放物管理
8	環境政策與管理體系	非常重要	排放物管理
9	礦產資源利用	非常重要	環境及天然資源
10	ESG管治	非常重要	ESG管治
11	能源管理	非常重要	資源使用
12	水資源管理	非常重要	資源使用
13	反洗錢	非常重要	廉潔誠信經營
14	信息安全及隱私保護	非常重要	優質服務
15	僱傭管理與員工權益保障	非常重要	規範僱傭員工
16	應對氣候變化	重要	應對氣候變化
17	生物多樣性及土地利用	重要	環境及天然資源
18	員工培訓及發展	重要	培訓與發展
19	產品責任	重要	品質管理
20	智慧礦山	重要	環境及天然資源
21	知識產權保護與科技創新	重要	知識產權保護、研發與創新
22	包裝物管理	重要	資源使用
23	供應鏈管理	重要	供應鏈管理
24	客戶服務	重要	優質服務
25	社區關係及社區貢獻	重要	鄉村振興社區參與
26	促進行業發展	相關	研發與創新



ESG重要性議題評估矩陣圖

未來，我們將對各利益相關者保持持續關注，不斷覆核並更新重要議題，以更加全面、充分地了解多方訴求，為企業經營與環境、社會管治工作的開展提供指引和方向。

### 1.6 廉潔誠信經營

本集團高度重視反腐倡廉工作堅決反對一切商業活動中的不正當行為如貪污、受賄、行賄等，致力於在企業內部營造風清氣正、廉潔誠信的文化氛圍。本集團嚴格遵守《中國共產黨黨員領導幹部廉潔從政若干準則》《中華人民共和國反洗錢法》等法律和政策，並落實《三門峽市重大項目廉政預警工作暫行規定》《靈寶市紀委關於重申領導幹部廉潔自律有關規定的通知》等規定，並設有嚴格的監察制度，適用於旗下各部門、各分、子公司。本集團已在總部及各分、子公司設立了專職紀檢部門，確定了集團總部紀委的集中領導制和垂直管理模式，以確保其獨立性。

### 內部審計

本集團嚴格遵循《聯交所上市規則》中《企業管治守則》和《企業管治報告》要求，持續強化本集團的風險管理及內部控制體系，不斷規範企業治理。2023年，集團圍繞風險管理、內部控制及監察審計工作，先後修訂了《內部審計工作規定》、《公司規章制度管理規定》、《大額資金使用管理辦法》、《建設項目審計實施細則》、《財務管理審計實施辦法》、《專項審計實施辦法》、《經濟責任審計實施辦法》等制度要求。同時，監察審計部通過事前審核、事中控制及事後審計等方式，嚴控業務風險，2023年處理各類經濟業務審核工作249項，其中預算類136項、合同類10項、控制價類11項、中介類59項、結算類33項，並對南山分公司、冶煉分公司、興源公司、華泰公司等分子公司開展了各項內控檢查及內部審計工作，對發現的問題下發了監察審計通報，並持續跟蹤審計發現的問題。未來，監察審計部計劃開展更多的專項審計工作，推動常態化的內控檢查及內控優化工作，確保廉潔誠信經營，有效防範各項風險，助力集團穩定發展。

### 合規建設

合規管理是提升公司市場競爭力的內在要求，是公司高質量可持續發展的重要基礎。公司高度重視合規建設與管理工作，持續完成合規管理體系，將合規建設延伸至生產一線單位，使合規管理融入集團生產經營全過程。公司制訂了合規管理制度，設立了合規管理機構。2023年，公司將合規管理作為一項重要工作，加強主要業務領域的合規性審查，夯實內控基礎管理，為公司合規經營和規範管理奠定了良好基礎。2024年，公司將繼續健全合規管理體系，將合規要求覆蓋各業務領域，貫穿決策、執行、監督全流程，持續提升公司風險防控能力。

### 稅務管理

在稅務方面，本公司依據《中華人民共和國企業所得稅法》《增值稅暫行條例》《中華人民共和國稅收徵收管理法》等相關法律條文及其實施細則和經營所在地的有關政策、規定，制定公司稅收管理制度及其發票管理制度。在公司內部開展稅務管理工作：

- 建立稅務管理體系，設置部門崗位、職責以及相關業務的處理模式；

- 做好納稅管理、賬務處理、業務規範、政策使用和日常納稅申報等工作；
- 做好稅務風險控制，分析企業稅務風險點，做好應對措施，定期自查。

集團公司每月對各分、子公司的各項稅務報表審核匯總，確保稅費計提合理準確。本報告期內，本公司沒有發生與稅務相關的重大違法違規事件。

#### 廉潔從業

本集團制定了《內部監察管理辦法》《信訪舉報工作管理辦法》《廉政盡職約談管理辦法》《行政處分辦法》等，讓紀檢監察工作有章可依。本集團以文件形式對如何操辦婚喪事宜「不違規」進行闡釋，嚴格落實「八項規定」，堵塞漏洞，維護集團公司風清氣正的良好發展氛圍。本集團在線上、線下均提供了舉報不合規行為的渠道，在線下設置了意見箱，擺放在不顯眼且避開監控攝像頭的位置，線上有監督郵箱和監督電話的渠道。若收到舉報，我們會第一時間與相關人員聯繫，調查事件詳情，形成事件詳情報告，由公司紀委處理；構成違法犯罪的，移交司法機關處理。公司高度重視舉報人保護，將保密要求貫穿於信訪舉報處理的各個環節，對舉報人的個人信息及提供的舉報資料嚴格保密，並明確舉報人保護機制，在接受舉報人舉報或向舉報人核查情況時，維護舉報人應有的權利。2023年公司未收到與貪污事件有關的舉報。

此外，本集團旗下子公司的負責人均須與本集團公司簽訂黨風廉政建設目標責任書，把黨風廉政建設責任制落實至每個支部，與生產經營工作緊密結合，形成了「一崗雙責」工作格局。集團專門設立舉報箱，公開舉報電話，接受社會監督，受理群眾來訪。

我們已建立完善的管理幹部廉政檔案，包括記錄他們的家屬情況、兼職情況等等資料，讓紀檢監察部門掌握即時的資料，把貪污的風險減至最小。本集團對存在廉政風險的崗位人員及時開展廉政提醒談話，抓早抓小，防控風險。

## 二零二三年環境、社會及管治報告

除了加強監督機制外，我們亦積極樹立企業的廉潔文化，營造「不想腐、不能腐、不敢腐」的工作氛圍。對於反貪腐問題，我們通過集中學習與分散學習相結合的方式，組織開展了覆蓋董事、高管到普通員工的全覆蓋的培訓活動，觀看廉政教育片，開展廉政講座，促進對標整改，讓全體員工「不敢犯罪、不能犯罪、不想犯罪」。

2023年，本集團亦積極落實了廉政工作：

- 繼續健全紀檢監察制度，讓反腐工作有章可循、有章可依；
- 定期召開以案促改警示教育會議，及時對廣大黨員幹部及員工警示教育；
- 開展黨風廉政建設影視資料學習，營造反腐倡廉齊抓共管的局面；
- 不定期對清風意見箱開箱檢查，定期查閱舉報郵箱，拓寬信息收集渠道，形成「陽光監督」。



## 二、保護環境 綠色生產

以人為本，全面、協調、可持續發展的科學發展觀是當前企業發展的重大戰略思想。企業將綠色、環保、安全理念貫穿生產全過程，保護和改善生態環境，使企業所處的環境同經濟協調發展，是實現生產經營生態化、產品技術綠色化、增長發展持續化的重要力量。

### 2.1 安全環保責任榜樣

本集團高度重視環境保護工作，嚴格遵守環境法規，牢記「綠水青山就是金山銀山」的發展理念，全方位、多角度地預防環境污染，宣導節能降廢，合理利用資源，注重持續改進，推動綠色發展，創建綠色礦山。

本集團堅持依法治理企業，預防控制污染，科技節能降耗，持續穩定發展。以品質、環境和職業健康管理為核心，以節能減排為主線，積極推行清潔生產、節能減排和資源綜合利用，推廣應用節能新技術和新產品，降低能源消耗，廢水回收再利用，污水得到充分利用，以較少的資源消耗和環境影響，取得較大的經濟效益。

本集團開展環境經營的主要目標，嚴格控制排污總量，廢水、廢渣、廢氣達標排放；實施節能降耗，主要產品物耗、能耗達行業領先水準；開展資源綜合利用，發展迴圈經濟；杜絕重特大污染事故，無重大環境投訴。本集團承諾堅決完成節能減排約束性指標，嚴格遵守環保法規，切實加強污染防治；加強企業節能減排投入和技術改造力度，確保節能減排目標全面實現；加強污染治理設施運行管理，確保達標排放；淘汰落後生產設備和工藝，積極實施採購、生產、運輸、銷售等各環節清潔生產，提高資源的綜合利用率，減少污染物排放，確保無環境污染事

## 二零二三年環境、社會及管治報告

件發生；牢固樹立環境意識，堅決實現承諾的環保指標，並接受全社會監督。承諾隨著行業標準的提高，進一步減少污染物排放，加大環保投入，使企業環保水準與行業發展要求及環保趨勢相適應，各項污染物排放指標保持行業領先水準，全力打造「資源節約型和環境友好型」企業。

華泰公司建立自磨車間，在採用半自磨5518磨機開展磨礦作業後，代替破碎工段碎礦作業，減少廢氣及顆粒物排放。富金公司制定了《2023年的環境保護措施計劃》，獲得2023年吉爾吉斯共和國自然資源、生態和技術監督部的排放和廢物處理的許可證；發佈了關於任命環境保護負責人員的命令；在礦區進行綠化和改善工程。興源公司按照清潔生產相關要求，2023年已完成第七輪清潔生產減排方案措施。

2023年，本集團堅持「安全發展、綠色發展」理念，嚴格遵守國家安全生產、環境保護法律法規，統籌推進證照辦理、安全專項行動，妥善處理制約安全環保發展的突出問題，保持了公司安全環保形勢穩定可控：

- 一 是加大安全環保投入，完成南山分公司智能化示範礦井前期建設、引進鑿巖台車掘進施工；在興源公司投用反井鑽機、大型鏟運機等機械化作業，逐步更換礦山井下設備、電纜，有效改善和提升安全生產條件。
- 二 是加大員工安全教育培訓力度，集中組織觀看事故警示教育片8場次，組織10次安全生產抽查考試。
- 三 是守牢環保底線，嚴格控制三套制酸系統尾氣二氧化硫排放數值，完成冶煉分公司廠區雨污分流提升改造。按照靈寶市礦山生態修復和環境綜合治理工作要求，至2023年底累計覆土700畝，植樹1萬餘棵，全面完成靈寶區內礦山企業綜合整治和生態修復任務。

## 2.2 排放物管理

為落實「綜合利用，化害為利，依靠群眾，大家動手，保護環境，造福人民」的環境方針，做好本集團的環境保護工作，本集團嚴格遵守《中華人民共和國大氣污染防治法》《中華人民共和國水污染防治法》《中華人民共和國固體廢物污染環境防治法》《黃金行業氰渣污染控制技術規範》《河南省固體廢物污染環境防治條例》及《黃金冶煉行業污染物排放標準》等防治環境污染的法律法規。位於吉爾吉斯共和國的富金公司也遵循當地法律法規，如《吉爾吉斯共和國環境保護技術法規》《吉爾吉斯共和國山區法》《吉爾吉斯斯坦空氣污染防治法》《尾礦堆場及採礦堆場法》等。

### 2.2.1 廢氣排放及管理

本集團為採礦、冶煉及加工企業，採礦作業不涉及廢氣排放，在冶煉及加工過程中，主要是鍊金過程中燃燒產生廢氣，包括二氧化硫，氮氧化物。為從根本上解決尾氣排放問題，進一步適應新的尾氣排放標準，集團下屬負責冶煉及加工的單位於2019年實施了制酸系統尾氣一體化脫硫脫硝改造，採用先進的治理工藝，提高尾氣吸收設備治理效果，優化尾氣外排指標，解決系統生產環保壓力，為本集團的長期穩定發展奠定堅實基礎。2023年，華泰公司對選礦廠破碎工段及解析冶煉車間安裝袋式除塵器，對有組織生產廢氣淨化回收。

### 2.2.2 廢棄物排放及管理

本集團在採礦、冶煉及加工環節中，會產生一定種類、一定數量的有害廢棄物及無害廢棄物。本集團與採礦作業相關的單位，不斷加強開採過程中的廢棄物排放控制，並制定相關的廢棄物管理制度及處置方式方案文件，致力於儘量減少廢棄物排放，積極保護環境、美化環境。例如，本集團下屬南山分公司為了加強選廠危險廢物管理，杜絕亂排亂放而造成的環境污染和浪費，制定了《危險廢物管理制度》；富金公司已按廢物管理的生產控制計劃及時開展了按類型和危險等級控制廢物的單獨收集，並遵守生產和消費廢物積累的上限


## 二零二三年環境、社會及管治報告

的管理；華泰公司新建30平方危廢暫存間，進一步完善廢棄物管理；興源公司2023年增加智能分揀拋費系統，增加智能分選拋廢系統可預先拋出廢石，減少礦石入磨量，緩解尾礦庫的壓力，取得了可觀的經濟效益和社會效益。

此外，在冶煉及加工作業中產生的危險廢棄物主要有紅渣、廢觸媒、廢礦物油、硫氰化亞銅、含氰泥炭等。針對以上危險廢棄物，我們制定了危險廢物管理計劃和年度轉移計劃等。其中，由於紅渣的產生量較大，一般暫存於廠內暫存庫，而後移交給第三方水泥廠處置，通過辦理轉移手續，執行危險廢物轉移聯單。對於廢觸媒、廢礦物油、硫氰化亞銅、含氰泥炭等產生量較小的危廢，日常存貯於危廢倉庫，都有定向處置單位，轉移時辦理轉移手續，系統申報，執行危險廢物轉移聯單。以上危廢的處理量和處理去向等相關信息均可在三門峽市危廢污染防治監管系統體現。在冶煉及加工作業中，一般固廢主要有廢礦石、尾礦砂、黃泥(硫石膏渣)等，黃泥一般暫存於硫石膏渣場，由汽車運輸至企業自建的杏洼硫石膏乾式堆存尾礦庫堆存。

### 2.2.3 廢水排放及管理

本集團遵循《中華人民共和國環境保護法》《中華人民共和國水污染防治法》等中國環境相關法律法規以及吉爾吉斯斯坦有關環境法規。本集團的廢水分為生活廢水和生產廢水，其中生活廢水經預處理達標後排入污水管網，生產廢水主要由本集團冶煉生產單位和礦山生產單位產生。本集團下屬冶煉生產單位黃金冶煉分公司本著「源頭把關、精準治理、長效控制」的工作思路，積極實施了生產、生活、雨水收集、治理工程，全面實現了廢水「零排放」。




靈寶黃金集團股份有限公司

### 污水处理厂“零排放”工艺概述

**酸性水处理工艺：**选矿工程大举取率浓度的250m<sup>3</sup>/h，含铜约0.2-0.35g/l，含酸约15-17g/l，选矿水经粗工段一次中和，与石灰向伴给速率的浓度为15-25%电石渣按体混合，调节PH值至2.5-2.8，经压滤过滤，一次压滤机过滤渣量，上清液输送至小举量进行综合二次中和，一次压滤机的上清液PH=2.0-2.8，含铜0.2-0.35g/l，经一段反应后并取率率后，含铜降至0.01g/l以下，至段的硫酸铜浓度至二分厂进行处理，二次中和产生的率率输送至二次中和槽，与化灰后按给速率的浓度为15-25%电石渣按体混合，调节PH值至12-13，对铜金属进行沉淀，经压滤机压滤后石有送外选尾矿库堆存；二次压滤渣的上清液送至原水软化岗位，添加二氧化碳将硬度降至450mg/l以下，经板框压滤机压滤渣送至各分厂回用。

**碱性水处理工艺：**二分厂原水含铜约5m<sup>3</sup>/h，氯化铜含量的5-15mg/l，PH约2-2.5，选矿水经细碎中和槽，与石灰向伴给速率的浓度为15-25%电石渣按体混合，调节PH值至9.0-10.0，经二氧化碳中和，PH值至7.0-7.5；经压滤机过滤渣量，上清液送至原水软化槽，经曝气对部分铜金属除源，加入氯化钠对铜金属进行沉源，送至原水软化进行固液分离，各清源达标回用要求，上清液输送至各分厂回用。

### 水处理分厂废水处理工艺图



黃金冶炼分公司的廢水「零排放」工藝介紹

在礦山生產單位的生產廢水排放方面，本集團各下屬公司亦進行嚴格的廢水排放管理，持續完善廢水管理機制，優化污水處理設備。例如華泰公司建設地埋式生活污水處理設施，處理生活污水；選礦廠尾礦實施乾式排放，保證尾礦含水率在15%左右，生產廢水全部回用，實現零排放。

**案例：桐柏興源礦業有限公司制定完善廢水管理機制**

集團下屬桐柏興源礦業有限公司制定了完善的廢水管理機制。桐柏興源的廢水主要來源為選礦廢水、礦井涌水、生活污水。針對選礦廢水，尾礦庫採用清水回水利用，按照要求做有防滲壩和回水池。庫區內雨水，二次利用，雨污分流。選礦廢水已全部循環利用，實現零排放。礦井涌水及鑿巖除塵水，一部分補充為選礦用水，回用後剩餘排水量約為40-55m<sup>3</sup>/d，進入污水處理車間(處理規模為120m<sup>3</sup>/d)，經處理後達標外排。生活污水收集處理達標後排放。每月公司委託第三方對廢水進行檢測，確保達標後排放。

#### 2.2.4 噪聲及管理

本集團關注並防範生產環境中可能影響人體健康的風險因素，注重噪聲管理。我們對生產過程中產生噪音設備球磨機、破碎機、鑿岩機等採取隔音、減振、消聲等措施，並委託第三方機構對本集團主要礦山生產單位在生產過程中的噪音開展定期檢測。

##### 案例：礦山生產單位 — 桐柏興源礦業有限公司的噪聲防治管理措施

1. 建立健全職業危害管理機構，開展噪聲檢測工作。
2. 每天至少監測1次採礦及選礦作業場所噪聲。
3. 礦區作業場所，每個檢測地點選擇3個測點，取平均值。
4. 發揮設備本身的消音降噪功能，如果設備噪聲指標超標，立即檢修。
5. 工作人員配備勞動保護用品或實行輪班工作制，以減少與噪聲接觸的時間。
6. 對於突發性噪聲，提前通知附近的工作人員，做好安全防護。
7. 對接觸噪聲職工提供定期體檢，保障職工的身心健康，建立健全防護用品管理機制。
8. 加強設備維修，減少機械老化帶來的噪聲。
9. 加強個人防護：接觸強噪聲的工人應佩帶耳塞、耳罩等，以減少噪聲對工人的影響。
10. 採用隔聲、吸聲等辦法：強噪聲源應安置消音器或隔離機罩等。

報告期內，本集團在廢氣、廢水、廢棄物排放及噪聲管理方面不存在重大違法違規情形。

## 二零二三年環境、社會及管治報告

未來，我們將逐步完善排放物管理和廢棄物管理方面的管理與目標設置體系，以促進持續改善。

2021-2023年集團廢氣及廢水排放統計表

相關指標		2023年	2022年	2021年
冶煉廠	廢水(噸)	COD	0	0
		NH <sub>3</sub> -N	0	0
	廢氣(噸)	SO <sub>2</sub>	1.00	1.96
		NO <sub>x</sub>	26.23	25.68
經營礦山	廢水(噸)	COD	4.16	1.65
		NH <sub>3</sub> -N	0	0.003
	廢氣(噸)	SO <sub>2</sub>	0.99	2.01
		NO <sub>x</sub>	0.26	1.023

2021-2023年集團溫室氣體排放量統計表

相關指標	2023年	2022年	2021年
直接溫室氣體排放量(範疇一) (噸二氧化碳當量)	9,111.35	11,263.33	14,649.28
間接溫室氣體排放量(範疇二) (噸二氧化碳當量)	115,628.33	113,498.61	105,425.58
溫室氣體排放總量(噸二氧化碳當量)	124,739.68	124,761.94	120,074.86
溫室氣體排放密度(以收入計算) (噸二氧化碳當量/千元人民幣)	0.01	0.01	0.02

## 2.3 資源使用

我們重視對自然資源的節約使用，將節約資源、提高資源效益放在集團發展策略和運營方法中的重要位置，我們在資源使用與能耗管理方面不斷完善管理體系，優化節能減排措施，致力於持續監控和不斷提升靈寶黃金的資源使用效益表現。各分、子公司主要能源消耗為電力消耗，少許煤油、柴油為輔助能源，公司根據政府部門要求，定期報送能源消耗情況。

### 2.3.1 節能提效

靈寶黃金高度重視對自然資源的節約使用，致力於提高能源利用效率，並擬在2024年制定《靈寶黃金集團能源管理辦法》。我們遵循《中華人民共和國節約能源法》《河南省節約能源條例》《重點用能單位節能管理辦法》《河南省重點用能單位節能管理實施辦法》等法律法規，富金公司則遵守當地法律法規如《吉爾吉斯斯坦環境保護法》《吉爾吉斯斯坦節約能源法》等。在礦產資源方面，嚴格遵守《中華人民共和國礦產資源法》《礦產資源勘查區塊登記管理辦法》《礦產資源開採登記管理辦法》《河南省自然資源廳關於進一步完善礦產資源勘查開採登記管理的通知》等法律法規，做好礦業權證照維護、探礦增儲相關工作。

2023年我們實行了諸多節能減排措施，如清潔生產；回收廢棄產品及包裝容器產品再生利用；加強對大氣處理設備的維護和管理等措施，實現了二氧化硫、氮氧化物、煙塵等污染物排放的減排；實施系統補水技術，廢水深度處理後回用，提高水資源重複利用率；提高資源產出率；改取暖燃煤鍋爐為電鍋爐，減少燃煤消耗和廢棄及污染物外排等。我們建立了健全的現代企業環保管理制度，明確各級環保責任，使各項工作進一步規範化、制度化，促進清潔生產，提高企業經濟效益和社會效益。2023年度，我們為節能提效，進行了多項工藝技改。



2021-2023年能源及資源耗用量統計表

相關指標	2023年	2022年	2021年
煤(噸)	<b>2,719.00</b>	3,232.00	3,975.40
汽油(噸)	<b>17.00</b>	15.00	49.85
煤油(噸)	<b>192.00</b>	198.00	225.10
柴油(噸)	<b>913.00</b>	1,254.00	1,748.50
焦炭(噸)	<b>4.00</b>	7.00	36.10
電力(萬千瓦時)	<b>20,275.00</b>	19,746.00	18,478.33
能源總耗量(兆瓦時)	<b>232,033.95</b>	233,836.47	232,318.59
能源密度(以收入計算) (兆瓦時/千元人民幣)	<b>0.02</b>	0.02	0.04
水耗用量(立方米)	<b>1,977,885.00</b>	2,253,062.00	1,972,942.00
耗水密度(以收入計算) (立方米/千元人民幣)	<b>0.19</b>	0.22	0.37
包裝物 <sup>1</sup> (千克)	<b>180.00</b>	100.00	2,840.00
包裝物使用密度(以收入計算) (克/千元人民幣)	<b>0.017</b>	0.0099	0.53

#### 案例：興源公司更換用電線路，減少電能損耗

興源公司2023年更換變電站至1#主井高壓線路，由原來裸導線路更換成絕緣線路，不僅提高了用電質量、同時也減低了電能消耗，增加了經濟效益。

未來，我們也將不斷提升資源與能源使用效率，建立健全更完善的能源與資源使用管理與目標設置體系。

<sup>1</sup> 2023年及2022年包裝物統計範圍為靈金珠寶的珠寶首飾產品包裝物，以PU皮革包裝盒及紙質包裝盒為主；2021年包裝物統計範圍為其他業務。

### 2.3.2 水資源回收使用

本集團高度重視水資源保護、水資源使用，已實現水資源重複利用，主要分為兩個板塊，冶煉板塊和礦山單位兩個板塊。

冶煉分公司：建設廢水除鹽EPC項目，通過分離、蒸發等工藝，將生產系統中碱性廢水、酸性廢水鹽份雜質進行處理，降低回用水鈉離子指標，並生成副產品硫酸鈉，保證系統回用水長期穩定運行。完成浸金膠帶改壓濾重點工作壓濾機投用生產系統，改造後濾餅水分下降8%，銅濾液指標下降0.02g/l減少帶入氰化系統液體雜質，優化浸出效果，同時降低系統生產工藝成本，年下降251.38萬元。投資雨污分流提升治理工程，全廠雨水收集池總容積達到3,600m<sup>3</sup>，初期雨水將得到全面有效收集，能滿足近5年來最大雨量前15分鐘的回收並使排入城市管網雨水重金屬含量達標，有效杜絕了環境污染風險。

礦山單位：礦山單位生產用水主要來源礦井水和尾礦回水。生產用水主要是磨浮選礦、炭浸選礦用水，尾礦乾排回水，尾水經沉澱後，用水泵打回高位水池儲備，重複循環使用。礦井水、地表水進入高位水池，作為新水補充供給使用，選礦用水全部實施循環利用。興源公司處理每噸礦石用水量約4噸，其中噸礦用水量85%為乾堆尾礦庫回水返回車間持續進行循環利用，剩餘15%尾礦水份從井下排水量中進行補充利用。南山分公司選廠生產用水主要來源地表水和尾礦回水、精粉脫水回水循環使用。

### 2.3.3 綠色辦公

2023年以來，靈寶黃金集團主動融入建設資源節約型社會實踐，堅持綠色發展理念，建立完善機制，創新辦公方式，加大節能降耗力度，走出了一條綠色辦公之路。

緊扣「節能減排綠色辦公」主題，我們在全公司發出了《致機關全體員工節能環保倡議書》，制定了辦公用電、用水、用紙、非生產車輛油耗等方面的管理制度，成立督查考核領導小組，對機關節能環保、優化辦公環境進行督導推進，取得了顯著效果。

- 節約用電，隨著國家控電政策的落實，加強節電宣傳，引導職工從日常細節小事做起，養成了節約辦公的習慣。細化電腦、照明、空調等設施用電規定，將公司走廊吸頂燈改造為感應燈，做到辦公電器隨用隨開、人走即關；夜間關閉廠景觀燈，嚴肅查處宿舍、辦公室違規使用大功率電器；實施辦公區域照明改造，將400餘盞普通燈更換為LED節能燈，節電效果明顯。
- 節約用紙，2023年，公司繼續推行無紙化辦公，將「OA」辦公系統改為「釘釘」辦公系統，實現了手機或電腦終端實時辦公，節約辦公耗材約90%。此外，更新會議室硬件設施，配置可移動會議平板屏幕，將「好視通」視頻軟件終端口進行擴容，升級改造LED屏幕、4K攝像頭、無線投屏和中控系統等設備設施，以滿足視頻會議所需，提升了辦公效率。
- 節約用水，引進節能環保飲用水設備，實施氣改電熱水器改造項目，實行機關集中供水；及時維修管道、閥門、龍頭等設施，解決跑冒滴漏問題；建設雨污染分流處理系統，利用雨水澆灌花草，水資源循環利用達85%以上。

## 二零二三年環境、社會及管治報告

- 嚴控辦公用品，實行辦公用品計劃申報、專人採購、領用審批管理辦法，公司機關部室由辦公室匯總核定辦公用品，按計劃採購，各部室專人代管，按月計劃報批領用，超獎節罰，降低了辦公品消耗。
- 嚴控非生產公車輛油耗。縮減公車配置，嚴格公車使用審批，逐車核定油耗，實行車輛定點加油管理，依據車輛運行里程核定油耗，逐月考核公示，杜絕公車私用等管理漏洞，全年非生產車輛油耗費用同比降低13%。
- 綠色美化辦公環境，公司持續綠化美化生產生活場所。至2023年底，本集團累計綠化面積20多萬平方米，累計植樹超過8.8萬棵，植樹面積2,987畝，種草262.5畝，礦區綠化覆蓋率近65%，綠化面積佔可綠化面積90%以上，尾礦庫恢復治理面積5.1公頃。

## 2.4 環境及天然資源

我們始終堅持以生態文明理念為指導的循環型礦業發展模式，始終堅持「用心守護綠水青山，用愛造福地球家園」。本集團為採礦、冶煉及加工企業，在生產過程中產生的廢棄物對環境有一定影響。我們絕不以犧牲環境為代價來換取企業經濟效益的增長，而是堅持走可持續發展道路，保持生產經營與環境保護相協調的發展。

礦山產生的固體廢物主要是廢石和尾礦渣。礦山廢石集中堆放在排土場，並及時覆土植樹種草，進行生態恢復，部分廢石運往砂石廠進行綜合利用。冶煉生產單位則與第三方簽訂合同，對生產、生活垃圾及時進行處理，減少環境污染。本集團不斷加強生產過程中的廢棄物排放控制，儘量減少廢棄物排放，積極保護環境、美化環境。

本集團主要礦山生產單位南山分公司為貫徹落實國家關於環境保護的方針、政策和法律法規，全面提高分公司環境管理水平，制定並印發分公司《環境管理制度匯編》，成立環境保護委員會，明確環境保護責任制，進一步規整了環境保護設施設備操作規程、危險廢物環境管理制度、環境保護監督檢查制度、環境保護宣傳教育和培訓制度等一系列環境保護管理規章制度。同時南山分公司開展綠色礦山建設工作，計劃從礦區環境、資源開發利用、節能減排、科技創新與數字化礦山、企業管理與企業形象等方面加快建設，於2023年完成了槍馬一選廠至西10坑道路硬化工作，槍馬礦區脫水車間建設、槍馬磅房至原料廠道路硬化、靈金一礦關閉坑口房屋拆除、渣坡修整、擋渣牆、排水渠建設、覆土種草等工作。華泰公司完善制定相關環境管理制度及環境污染防止責任制，成立以總經理負責的環境領導管理小組成員，不斷提高公司環境管理標準。加強三廢治理，環境保護宣傳教育和培訓，促進公司環保活動深入開展。集團旗下所有生產型礦山均已獲得國家級綠色礦山稱號。

華泰公司投資60餘萬元對托庫孜巴依金礦尾礦庫實施閉庫治理，對庫區進行覆土種草，完成多拉納薩依金礦12萬噸環評驗收，投資10餘萬元整治廢石渣場，完善渣場防滲施工，並在尾礦庫安裝噴淋管道，有效遏制了粉塵的產生。南山分公司開展礦山安全生產環境綜合整治工作，下發礦山安全生產環境整治工作方案，成立整治工作領導小組，按照方案要求逐項對分公司區域內各作業場所開展拉網式排查，共開展一般隱患排查8次，查出安全隱患132條，已全部落實整改。另外，開展了礦山生態修復暨「綠劍行動」，完成了南山分公司25處廢石堆場、工業場地渣坡分級削坡、房屋拆除、場地平整、運輸覆土、植被復綠工作。

## 二零二三年環境、社會及管治報告

**礦產資源管理**

本集團下各分、子公司均會定期對礦產跟蹤檢查。以南山分公司為例，通過跟蹤檢查，從源頭上控制採礦的貧化率，並在礦石出坑後對礦石內廢石進行挑揀，從而提高礦石的品位；通過加大水泥漿砌礦柱的方法，穩固採場頂板，回收部分礦柱，減少資源浪費，並對採場進行尾砂充填，不同程度地減少礦石的損失率。

我們也採用引進新系統等措施，提高礦石質量，並進一步提升金礦回收率。

**案例：興源公司2023年選廠增加智能分揀拋費系統**

興源公司2023年選廠增加智能分揀拋費系統，增加智能分選拋廢系統可預先拋出廢石，有效提高選礦的入選品位，減少礦石入磨量，大幅度降低選礦加工成本，緩解尾礦庫的壓力，進而取得可觀的經濟效益和社會效益。

**尾礦管理**

為更標準化地進行尾礦管理，各分、子公司已按營業地法律法規制定了《尾礦管理制度》等制度規程，對堆尾礦庫土壤、地表水、地下水進行定期監測。興源公司依據《桐柏興源礦業有限公司乾式堆存尾礦庫建設項目環境影響報告書》和南陽市環保局《關於桐柏興源礦業有限公司乾式堆存尾礦庫建設項目環境影響評價執行標準的意見》對乾堆尾礦庫土壤、地表水、地下水進行月度、季度、年度監測。執行標準：土壤執行《土壤環境質量農用地土壤污染風險管控標準(試行)》(GB15618-2018)，地下水執行《地下水質量標準》(GB/T 14848-2017)中III類標準，地表水執行《地表水環境質量標準》(GB3838-2002)II類標準。華泰公司依據《多拉那薩依金礦與托庫孜巴依金礦建設項目環境影響報告書》，制定尾礦庫專項環境檢測方案，定期開展尾礦庫土壤、地表水、地下水環境監測。公司一共有五個尾礦庫，其中4個處於封場狀態，無高風險尾礦庫，風險評估覆蓋率為80%。公司在乾式堆存尾礦庫壓濾機房西側投資700多萬建設一座膠結充填站，利用尾礦對井下採空區進行充填治理，通過尾礦綜合利用既緩解了尾礦庫庫存壓力，消除了井下的安全隱患，減少了地質災害的發生。

針對現場員工安全，公司制定了《尾礦庫安全管理制度》等制度，定期開展培訓教育。汛期前完成尾礦庫調洪驗算報告核算，制定汛期工作方案，組織相關人員進行尾礦庫防汛應急演練。公司在尾礦庫安裝了在線監測、視頻監控設備，設置預警值，對尾礦庫各項設施進行實時監測監控，並與應急管理部門聯網；每月對尾礦庫壩體位移、浸潤線進行人工測量、分析，及時發現排除尾礦庫設施異常情況，在尾礦庫設置了避災路線牌等，明確在緊急情況下如何進行避災逃生。公司嚴格按照《尾礦庫安全規程》，制定了《尾礦庫安全管理制度》，定期開展隱患排查落實整改，降低環境風險，開展應急演練，並對預案存在的問題進行修訂。公司嚴格按照尾礦庫設計進行放礦築壩運行管理，健全尾礦庫生命週期。南山公司共有3座尾礦庫，其中1座為活躍尾礦庫，無高風險的尾礦庫，已100%對尾礦庫開展了風險評估。

#### 化學品使用

我們的各分、子公司均已制定完善的化學品管理制度。其中南山分公司涉及的化學品分為兩種：一種為坑道探採使用的爆炸物品，一種為化驗分析使用的危險化學藥品，已分別依據民爆物品管理規定以及危險化學品安全使用條例進行採購、運輸、儲存和使用。華泰公司涉及民爆物品按照相關規定進行採購、運輸、儲存和使用；化驗分析使用的危險化學藥品完善貯存、使用台賬管理，化驗室廢酸定期貯存後送選礦廠乾排車間用於清洗陶瓷過濾機濾板，濾液返入生產系統。富金公司制訂落實《危險化學品安全管理制度》、《危險化學品運輸規範》、《危險化學品儲存、領用制度》。

#### 生物多樣性

我們的生產活動依山而行，生物多樣性的重要性不言而喻，我們也在此方面做出了努力。以南山分公司為例，其在土地利用、生物多樣性保護方面，嚴格遵循《環境保護法》，已成立環境保護領導小組，明確環境保護責任制，進一步規整了環境保護設施設備操作規程、危險廢物環境管理制度、環境保護監督檢查制度、環境保護宣傳教育和培訓制度等。

報告期內，各分、子公司無位於或鄰近於保護區和保護區外的生物多樣性豐富區域的運營點或項目。礦山產生的固體廢物主要是廢石和尾礦渣。礦山廢石集中堆放在排土場，並及時覆土植樹種草，進行生態恢復，部分廢石運往砂石廠進行綜合利用，尾礦渣在尾礦庫堆存。報告期內，未發生過與損害生物多樣性有關的重大事件。

## 2.5 應對氣候變化

全球氣候變化已成為21世紀人類共同面臨的最重大的環境與發展挑戰，靈寶黃金作為負責任的企業，積極響應碳達峰目標和碳中和願景，以企業力量應對氣候變化，建設生態文明，推動高質量綠色發展。本節內容參考TCFD的建議及香港交易所發佈的《按照TCFD建議匯報氣候信息披露指引》，按管治、策略、風險管理及指標和目標的框架，闡述我們應對氣候變化的情況。

### 管治

靈寶黃金的ESG管治架構明確了在氣候變化議題上，董事會與管理層的角色及職責。由董事會統籌並確立本集團對氣候相關問題的政策和應對機制，以及監督執行情況；集團管理層負責應對戰略的實施與落實。例如，華泰公司針對每年4、5月份冰雪消融易造成洪澇災害的情況，下發防汛應急方案，並組織選礦廠進行尾礦庫防汛應急演練。

### 策略

氣候相關風險包括與低碳經濟相關的轉型風險和與氣候變化影響相關的實體風險。轉型風險可分為政策和法規風險、技術風險、市場風險、聲譽風險，實體風險包括急性實體風險（以單一事件為主，如颱風、洪水等極端天氣）和慢性實體風險（指氣候模式的長期變化如持續性高溫）。



就轉型風險而言，在本集團生產型礦山所在地 — 中國和吉爾吉斯斯坦，政府均已宣佈碳中和目標，在此背景下，我們主要面臨的是政策和法規風險；就實體風險而言，本集團的生產型礦山均位於內陸，因此颱風和海平面上升的影響較小，極端降水和極端高溫的影響較大。具體分析如下：

事項	類別	應對措施	潛在財務影響
極端降水	風險	<ul style="list-style-type: none"> <li>配合政府加強生態修復和生態監測；</li> <li>加強對極端天氣的監控如關注天氣預報，提前預警；</li> <li>制定應急預案，提升消防應急能力</li> </ul>	運營開支增加
極端高溫	風險		運營開支增加
溫室氣體排放政策	風險	<ul style="list-style-type: none"> <li>開展更多的節能技改，降低現有設施的能耗水平；</li> <li>積極探索可再生能源使用</li> </ul>	資產投資增加； 運營開支增加

### 風險管理

根據本集團所在行業特性，結合實際情況，我們識別和評估了氣候相關風險的管理流程。例如，根據多年氣象資料分析結果，桐柏興源礦業有限公司所在地區最有可能出現的自然災害為暴風及暴雨，發生上述情景可導致廢水發生溢出。突發暴雨事件可能造成環境危害，加重下游接納水體的污染和污染物的聚集。針對已識別的與氣候及極端天氣事件相關的風險，該公司設立了《生產安全事故應急救援預案》，以明確對可能出現的安全事故的應急措施，儘量減少或降低事故對人、財產和環境的影響要求各單位認真貫徹和落實《安全生產法》《金屬非金屬礦山安全規程》等法律法規規定，嚴格依法依規抓好生產運營和管理，把錘鍊過硬作風作為抓好安全生產的重要保證。為了應對極寒天氣影響，公司制定冬季五防工作方案，確保公司生產與人員安全。針對大風與暴雪天氣，進行工作預警。加強現場巡查，消除不安全因素，減少、降低自然災害現象發生。

### 指標與目標

為了讓氣候變遷過程能夠被度量，選擇合適的參數和指標，並設立響應的目標至關重要。針對溫室氣體排放來源的基礎能耗指標(包括用電量、天然氣用量等)，我們已逐步完善統計和考核機制。

考慮到本集團所處的運營和市場環境是不斷變化的，我們亦會不斷地審視實踐活動，並適時調整目標與擬採取的措施。未來，我們進一步完善策略制定、風險管理、指標和目標識別與管理，攜手各界一起應對氣候變化，實現共同的可持續發展。

### 三、肩負責任 實現繁榮

#### 3.1 品質管理

提高產品質量，做好品質管理，既是滿足市場需求，提高效益的關鍵，也是實現企業宏偉目標，增強企業實力，關乎到企業可持續發展的必然要求。本集團高度重視產品質量，制訂了《記錄控制程式》，確保品質、環境、職業健康安全管理体系資訊的高效傳遞，及時、準確反映各項生產技術經濟指標，為管理者正確決策提供依據，保證統計、核算、考核工作的順利進行；制訂了《不合格產品控制程式》，適用於原材料、半成品、成品不合格產品的控制品質鑑定過程。

#### 冶煉分公司

黃金冶煉分公司是上海黃金交易所會員單位，已通過上海黃金交易所質量體系認證。本集團下屬企業也按照主營產品類別，如金錠、白銀、電解銅等設置了產品質量相關制度，明確操作規程、內控標準及指標考核等內容，讓品質管理有章可依，落在實處。2023年，我們開展了硒元素研發及活性炭碘值分析項目，開展靈金品牌 — 金錠12項雜質元素檢測，滿足上交所金錠上交要求。報告期間內，無產品召回情況發生。

我們就產品的倉庫安保管理也制定了規範、詳細的門崗、安保、出入管理制度，實施全方位的管理，包括：

- 設置安全生產調度中心，對主要崗位生產崗位、廠區周邊實施24小時實時監控；
- 設置有安全管理部門，對產品的生產、銷售、運輸管理、相關作業人員的安全技能培訓等。

## 二零二三年環境、社會及管治報告

集團生產的產品均進行第三方品質檢測，且結果均為合格，具體如下：

	檢驗單位	檢驗頻率	最近一次檢驗
金錠	河南省市場監督管理局	1年1次	2023年11月
	三門峽市場監督管理局	1年1次	2023年6月
	長春黃金研究院有限公司國家 金銀及製品質量檢驗檢測中心	1年1次	2023年11月
硫酸	河南省市場監督管理局	1年2次	2023年1月、4月
	三門峽市場監督管理局	1年1次	2023年6月
陰極銅	三門峽市場監督管理局	1年1次	2023年6月
白銀	河南省市場監督管理局	1年1次	2023年11月
	三門峽市場監督管理局	1年1次	2023年6月

未來，我們將繼續提高產品質量，做好品質管理，滿足市場需求，提高效益。

### 靈金珠寶

靈金珠寶旗艦店2022年6月1日正式開業，主營黃金、白銀及珠寶首飾等產品，擁有金銀首飾、擺件、鑽石、私人訂製、線上直播等專區，採取網絡和城市體驗店相結合的方式進行營銷。

產品質量管理對企業可持續發展至關重要。靈金珠寶建立健全從生產加工、技術創新到終端銷售的全面質量管理體系，嚴格把控產品質量關，保證產品的品質。我們在產品採購中進行嚴格把控，並使用專業檢測設備，對每批次產品進行抽檢，以確保產品質量，2023全年產品合格率達到100%，並達到0召回。標籤涉及的金屬種類、貴金屬含量、質量標籤與產品一致。安保方面，全範圍安裝攝像裝置及報警裝置，配備安保人員24小時值守，確保產品安全。

未來，我們也將繼續嚴格遵守相關法律法規，加強產品質量監督與檢查，讓消費者買得放心。

## 3.2 優質服務

客戶是企業生存與發展之本，企業只有樹立正確的客戶服務理念，做好服務，才能贏得成功。公司一直高度重視客戶服務，盡力為客戶提供高質量貼心服務。

### 冶煉分公司

冶煉業務的客戶服務主要體現在為客戶白銀、電解銅、硫酸辦理裝車手續、相關科室人員聯絡調度等現場服務工作。遵循相關運營所在地的法律法規，結合公司相關制度，要求客戶人員資質、車輛資質必須符合相關規定。嚴格按照相關法律法規執行。我們會定期進行客戶回訪工作，通常，每年上半年和下半年都會通過電話溝通或到企業現場進行回訪調研。

黃金產品在已售或已運送產品中，無因安全與健康理由而須回收的產品，也未接獲關於產品及服務的投訴。集團冶煉業務的經營活動中不涉及客戶隱私保密的內容。

未來，我們將繼續保持認真負責的態度，做好市場調查，了解客戶的需求，利用公司產品優勢來獲得客戶的認可。保持平和心態，能夠站在客戶的角度去思考問題，幫助客戶解決問題。

### 靈金珠寶

靈金珠寶作為依託集團公司靈寶黃金品牌，著力打造靈寶黃金首飾旗艦店，提高靈寶黃金知名度。我們始終堅持以客戶為中心。

#### 服務品質：

- 在日常銷售活動中，我們要求銷售人員做好客戶服務工作，做好各環節細節服務，力爭實現客戶100%滿意。由於是新開店，我們特別注重組織相關培訓，努力提升服務質量、提高服務水平。

#### 客戶溝通：

- 與客戶當面溝通，並提供意見本留言，了解顧客對服務工作(包括進店接待、產品介紹、飾品試戴、銷售開單、售後服務等流程)是否有更好的建議。針對老客戶，我們會了解日常佩戴過程是否出現問題，說明日常保養方式，並免費為每一位到店顧客進行首飾清洗、保養。

#### 負責任營銷：

- 公司目前只有線下實體店一家，其主要營銷與市場拓展方式為地推、線上抖音、小紅書、朋友圈、微信公眾號等，我們堅決抵制虛假廣告、虛假宣傳，所有宣傳產品均選擇店內實物，營銷活動均真實有效開展。

#### 會員管理：

- 我們已建立完整的會員系統及會員手冊並邀請顧客加入。辦理及補辦時需會員提供身份證明，辦理之後可隨不同會員等級享受不等折扣，並可累計積分以兌換禮品或優惠券。報告期內，我們認真對待會員卡發放、積分、補辦、消費記錄，執行會員累計積分兌換的辦理等工作。

#### 客戶投訴處理：

- 我們設有服務電話，顧客可到店舖或採取電話投訴的方式進行。我們接到顧客投訴後，會本著「先處理感情，後處理事件」的原則，了解顧客投訴原因，站在顧客立場上將心比心，及時為顧客提供幫助或解決方案。我們珍視客戶，將客戶投訴作為改善良機，不斷提升服務質量。截至本報告期末，我們未收到客戶投訴。

客戶隱私保護：

- 嚴格遵守《中華人民共和國消費者權益保護法》《中華人民共和國網絡安全法》《中華人民共和國電子商務法》《信息安全技術個人信息安全規範》以及其他涉及公民個人信息的相關法律法規。在會員信息收集中，我們減少不必要信息的收集，對已收集的信息做好保密工作。報告期內，會員信息存儲在第三方服務器內，我們已要求第三方服務商必須嚴格保守客戶信息，確保客戶信息保密、安全。報告期內，我們已開展一次與信息安全、隱私保護相關的培訓，覆蓋所有人員。截至報告期內，未發生過隱私泄露、客戶信息損毀丟失事件。

### 3.3 知識產權保護

本集團不斷強化知識產權保護意識，高度重視產權保護工作，一方面積極保護本集團形成的知識產權，支持打擊侵權及其他各種不正當競爭行為；另一方面尊重他人的知識產權，避免侵權。截至報告期末，本集團擁有專利33項，其中發明專利31項，軟件著作權2項。

### 3.4 研發與創新

公司下屬的靈寶靈金科技有限公司，主要負責公司智能化、智慧化建設。

#### 科技人才建設

我們積極建立科學的科技人才引進、培養機制，以內部培養為主，外部招聘為輔，制訂人才培養招聘計劃，充分發揮科技人才作用，為科技人才提供施展才華的舞台。鼓勵成立各種科技攻關小組，對技術創新和科技攻關取得實效的單位和個人進行獎勵。

### 3.5 供應鏈管理

為規範供應鏈管理、物資採購工作，本集團制定了《物資管理辦法》《原料採購管理制度》《金精礦現場競買管理辦法》《原料採購市場環境及達標標準》《原料採購計價辦法》《不合格金精礦處理辦法》《金精粉預付款管理辦法》等一系列制度。我們已建立全面的採購機制，管理及監管本集團的供應鏈流程，對供應商的資質、信譽、供貨能力等各方面進行綜合及全面審核及評估。為強化公司監督制約職能，防控採購風險，充分體現效益優先原則，公司成立了相關供銷業務管理組織，對公司供銷管理體制進行了優化調整，由冶煉分公司組織實施金精礦原料的採購，由全資子公司靈寶金達黃金有限公司組織實施大宗物資與設備的採購。

#### 供應商篩選及流程

我們會優先選擇誠信經營、服務優質、供貨質量穩定可靠、能夠提供環保節能產品的供應商。為進一步規範採購行為，保證採購質量，提高採購效率和供應鏈競爭力，2023年下半年，公司啟動建立供應商庫工作，旨在建立一套規範有序的供應商評價標準和競爭機制，為公司規範招標採購管理工作提供保障。



對供應商的監督管理工作主要包括但不限於對提供的產品或服務的安全、環保、質量、價格、供應能力、技術可靠性、知識產權、服務水平、合同履約、知識產權權屬、侵權責任承擔等進行監督管理，對供應商的重大變化、風險事項、負面信息等及時組織評價，提出初步處理意見，跟蹤供應商的整改情況，必要時，實施追究／索賠等。我們在選擇供應商時會考慮其提供產品的環保性能，確保採購產品符合相關環保指標要求，並在同等條件下優先採購環保產品。

未來，我們亦將優化供應商准入、評估及相關管理模式，將更多ESG因素納入供應商評估體系中進行考量。

#### 供應商數量

關於供應商數量，我們按照集團內部、省內、省外、外貿進行區域劃分，其中省內41家，省外20家，外貿5家；新進原料供應商20家。在供應商審核方面，對已有和新進供應商主要開展針對其資質、信用、規模等方面的審核，2023年對所有新進原料供應商均進行了審核，年度審核供應商數量為61家(含新進20家)。

#### 供應商反貪污

採購環節，是貪污腐敗的高發環節，對此我們著重加強供應商廉潔管理。公司與供應商簽訂廉潔協議書，以契約形式承諾在業務活動中嚴格遵守廉潔協議規定，並定期或不定期對全員開展廉潔主題培訓。

公司廉潔從業管理要求如下：

- 每年年初，公司採購負責人與採購人員簽訂《廉潔責任書》，新到採購崗位的採購人員，在到崗後一個月內參加採購崗位廉潔從業教育。
- 每年年初，公司與主要供應商簽訂廉潔協議和承諾書。
- 採購人員(包括評標、談判、詢價、合同審核、價格監督)必須實行輪崗制，在同一崗位工作原則上不超過3-5年。
- 對採購過程中的違規違紀行為，由公司紀檢部門按相關規定處理；涉嫌犯罪的，移送司法機關處理。

## 四、以人為本 關愛員工

企業是員工的歸屬，員工是企業的財富。我們堅持「以人為本」，為員工搭建展示自我、實現自我的平台，我們致力於與員工攜手，齊心協力，共創我們的繁榮未來。

### 4.1 規範僱傭員工

#### 4.1.1 規範僱傭

本集團重視人才，原因為人才是本集團最寶貴資產及維持可持續發展的關鍵。本集團致力向員工提供事業發展及晉升的空間及適合平台。為規範員工行為，倡導員工嚴於律己、遵章守紀、嚴謹細緻的工作作風，並為維護員工的合法權益，激發員工工作激情，調動員工工作積極性，本集團特制定《靈寶黃金集團股份有限公司員工管理規定》。我們尊重差異化，鼓勵多元化，不因性別、年齡、地域、宗教等原因歧視員工，或使之成為員工在本集團發展之障礙。截至報告期末，本集團僱傭失健員工25名。

本集團嚴格遵守《中華人民共和國社會保險法》並結合各分、子公司所在地政府及管理機構的規定，為全體員工提供社會養老保險、失業保險、醫療保險、大病保險、工傷保險、生育保險及住房公積金，並按時足額繳納。在國家傳統節日為職工發放節日慰問品(金)，夏季冬季給予降溫取暖等物品及補助，每年對女職工進行健康檢查等等。通過以上方式途徑，營造良好的工作和生活氛圍，提高員工的歸屬感，保障員工利益，減少員工的後顧之憂。

#### 薪酬

本集團根據企業生產經營發展情況，結合國家勞動保障政策和CPI(消費物價指數)等宏觀因素，以及行業及地區之間的競爭狀況制定高級管理人員、中級管理人員、專業技術人員、普通員工的薪酬標準方案，制定了《中級人員薪酬管理辦法》《員工職業通道建設指導意見》等文件。各分、子公司根據職業通道指導意見及薪酬總額管理制定相應的本單位薪酬管理辦法，員工的薪酬待遇直接與員工的工作能力和所在企業當期的經營業績掛鉤，調動了員工的工作積極性。

### 招聘

結合所屬各單位實際工作需要和崗位缺員情況，制定聘用的崗位、工種、專業、人數、學歷、工作經驗等崗位任職條件，進行員工招聘。招聘的途徑分為內部招聘、社會招聘、校園招聘等。針對員工解僱問題，本集團嚴格按照《中華人民共和國勞動法》《中華人民共和國勞動合同法》的相關規定執行。對於員工與本集團協商解除勞動關係的情況，公司報當地社保機構備案，對符合相關政策的，會盡快為其辦理失業手續，保障失業人員及時領取失業金。

### 晉升

每年年底根據幹部、員工工作表現進行幹部民主測評、推薦、選拔、調動。各分、子公司中層幹部採用競聘的方式選拔，選拔方式為競聘演講、工作匯報、民主投票等，根據綜合測評結果篩選優秀管理人員，為有能力、有經驗的優秀人才找到適合自己的崗位，為他們提供展示自己的舞台，為公司發展管理注入新鮮血液。

### 解僱

本集團嚴格按照《中華人民共和國勞動法》《中華人民共和國勞動合同法》等相關規定執行。對於員工與公司協商解除勞動關係的情況，我們報當地社保機構備案，對符合相關政策的，會盡快為其辦理失業手續，保障失業人員及時領取失業金。

### 工作時數與假期

嚴格遵守《中華人民共和國勞動法》《國務院關於職工工作時間的規定》《河南省人力資源和社會保障廳關於進一步加強用人單位實行不定時工作制和綜合計算工時工作制審批管理工作的通知》等相關規定，先後制定了年休假、探親假、婚喪假等等相關制度。我們執行日工作8小時制，周工作40小時制，自願加班不能安排調休的支付相應的加班工資，法定節假日支付3倍加班工資。

## 二零二三年環境、社會及管治報告

按照性別、年齡組別劃分的員工人數統計表

分類 單位名稱	性別		年齡								小計
	男	女	25歲 以下	25歲至 35歲	36歲至 40歲	41歲至 45歲	46歲至 50歲	51歲至 54歲	55歲及 以上		
河南地區	1,719	669	60	520	365	336	477	323	307	2,388	
新疆地區	346	100	25	113	55	54	65	76	58	446	
內蒙地區	381	70	6	40	55	68	91	87	104	451	
吉爾吉斯斯坦	753	65	28	283	133	128	116	76	54	818	
合計	3,199	904	119	956	608	586	749	562	523	4,103	
各類人員佔總人數比例	77.97%	22.03%	2.90%	23.30%	14.82%	14.28%	18.25%	13.70%	12.75%		

按照僱傭類別、地區劃分的員工人數統計表

分類 單位名稱	管理 和行政	技術研究 和開發	銷售和 市場推廣	質量控制	安全	環保	生產	小計
	河南地區	357	148	100	126	81	30	
新疆地區	42	12	8	13	16	13	342	446
內蒙地區	52	13	3	7	12	19	345	451
吉爾吉斯斯坦	7	1	2	3	3	2	800	818
合計	458	174	113	149	112	64	3,033	4,103
各類人員佔總人數比例	11.16%	4.24%	2.75%	3.63%	2.73%	1.56%	73.92%	

按照性別、年齡組別、地區劃分的員工流失率統計表

員工流失比率		員工流失率	
		2023年	2022年
性別	男性	<b>6.48%</b>	4.96%
	女性	<b>0.93%</b>	1.34%
年齡	25歲以下	<b>0.44%</b>	0.69%
	25歲至35歲	<b>2.46%</b>	2.08%
	36歲至40歲	<b>0.93%</b>	0.89%
	41歲至45歲	<b>1.29%</b>	0.81%
	46歲至50歲	<b>1.34%</b>	0.86%
	51歲至54歲	<b>0.46%</b>	0.55%
	55歲及以上	<b>0.49%</b>	0.41%
地區	河南地區	<b>3.19%</b>	2.97%
	新疆地區	<b>2.24%</b>	1.75%
	內蒙地區	<b>1.51%</b>	1.20%
	吉爾吉斯斯坦	<b>0.46%</b>	0.38%

報告期內，本集團在僱傭方面未發生違反國家和地方法律法規的事項。

#### 4.1.2 禁止使用童工

本集團嚴格遵守《中華人民共和國未成年人保護法》《禁止使用童工規定》等相關法律法規，明確規定禁止聘用年齡未滿18週歲者，本公司及各分、子公司的人力工作人員會在招聘時審核招聘人員的身份證和學歷證件，以避免誤用童工。集團人力資源部不定期在內部審計中抽查員工入職資料，一經發現誤用童工的情形，將立即糾正，終止僱傭，並對相關責任人進行追究。截至報告期末，本集團未發生僱傭童工的事件。

#### 4.1.3 反強迫勞動和勞動者保護

本集團堅決杜絕強迫勞動，嚴格遵守《中華人民共和國勞動法》《國務院關於職工工作時間的規定》《河南省人力資源和社會保障廳關於進一步加強用人單位實行不定時工作制度和綜合計算工時工作制度審批管理工作的通知》等相關規定。本集團與職工及時簽訂《勞動合同》，並與工會組織簽訂《集體合同》《女職工權益保護專項集體合同》等，維護勞動者權益，加強勞動用工管理，規範勞動用工行為。截至本報告期末，未發生強迫勞動、與歧視、騷擾相關的事件。

#### 4.2 員工關懷與福利

在員工權益保護方面，嚴格按照國家政策、法律及地方政府規定合規經營，貫徹執行國家《中華人民共和國勞動法》《中華人民共和國勞動合同法》等相關勞動法律法規，本集團制定、完善了各種規章制度，依法保障職工的合法權益。本集團全員簽訂勞動合同，依法合規的按照勞動合同有關內容，通過合同期限、勞動報酬、福利待遇、勞動紀律、勞動合同變更解除、終止與續訂、經濟補償等幾個方面明確本集團的勞動規定，避免了勞動爭議的發生，切實建立了企業與員工平等勞動關係，保護了企業和員工的合法權益。

注重員工關懷管理是營造企業和諧氛圍的重要手段，也是企業文化建設的重要組成部分，通過對員工的人性化管理和關懷，能夠增進員工對企業的認同感與歸屬感，從而讓員工保持更好的工作狀態，與企業共同成長和發展。我們堅持「以人為本」的經營理念，高度重視員工福利體系的建設和完善，為員工足額繳納「五險一金」、崗位津貼、績效獎、通訊補助、落實員工帶薪休假期、獨生子女父母生病陪護假、偏遠地區的員工的探親假；在國家法定節假日為員工發放節日福利，夏季發放高溫補貼，對新疆地區的員工發放高寒補貼；提供職業病體檢、員工每年健康體檢等，使員工充分感受到企業的關懷和溫暖。

近年來靈寶黃金建立了自上而下的困難幫扶體系，各企業每年對困難職工家庭進行摸底調研，建立困難職工信息檔案。各級公司領導班子深入基層，了解基層困難職工生活情況，各單位在元旦、春節等節日期間，組織開溫暖活動，對患病職工、離退休失獨老人、收入較低家庭提供援助，對企業所在當地貧困戶、少數民族同胞、當地民生基礎設施建設提供儘可能幫助。

我們注重與員工的順暢溝通，並提供意見箱，以及在年終考評會上舉行幹部以及部分員工代表的座談會等溝通途徑。2023年1月召開了職工代表大會。2023年10-11月，公司完成了工會換屆選舉工作，並召開了新一屆工會會員代表大會。通過工會會員代表大會和職工代表大會，公司加強了工會組織建設和民主建設，維護了職工合法權益，展現了職工主人翁精神，促進了企業和諧發展。

為維護職工的合法權益，協調員工與企業的關係，本集團成立了工會委員會為員工保駕護航，讓工會成為員工與企業的「橋樑」和「紐帶」。工會委員會組織架構分為組織委員、財經委員、生產安全委員、勞動保障委員、女工委員。截至報告期末，本集團有7個基層工會組織，分別是：南山分公司工會委員會；冶煉分公司工會委員會；鴻鑫礦業有限公司工會委員會；哈巴河華泰黃金有限責任公司工會委員會；赤峰金蟾礦業有限公司工會委員會；桐柏興源礦業有限公司工會委員會；富金有限公司工會委員會。

### 4.3 培訓與發展

員工培訓是企業持續發展的力量源泉，擁有高素質的員工能夠提升企業的市場競爭力。我們高度注重人才培養，為員工提供了豐富的培訓機會與多元化的培訓方案，培訓類別分為入職培訓、經營管理培訓、專業技術培訓、崗位技能培訓、及其他專項培訓，培訓方式分為集中培訓、網絡培訓、崗位培訓、外派培訓。例如，我們對新員工進行安全知識、企業文化技能等培訓，使新員工了解企業概況、規章制度、組織結構，熟悉崗位職責、工作流程以及與工作相關業務知識，幫助其更快適應工作環境，培訓方式分為集中脫崗培訓和後期在崗培訓；針對技術維修人員，邀請外聘講師進行維修相關專業知識的培訓；對生產經營崗位的人員，提供與業務相關的培訓，如安全選礦、採礦相關的培訓。

2023年，本集團開展了豐富的員工培訓，包括專業技術培訓、管理制度培訓、安全教育培訓、環保知識培訓、合同管理培訓、法律知識培訓等。未來，我們將完善全方位的培訓體系，落實培訓記錄、培訓反饋的整理工作，以有針對性地為員工提供更多元化的培訓項目，也將與高等院校建立合作關係，為員工提供多樣化培訓，不斷提升員工整體素質。

我們為員工提供了公平且有廣闊前景的晉升渠道。2023年，本集團制定了普通員工的職業通道，分為管理類、技術類、技能操作類，每類別人員根據個人的職業通道進行晉升，薪資待遇根據職業通道晉升結果做出相應的調整；為了儲備人才，集團每年到各分、子公司對年輕幹部進行選拔，為有能力、有經驗的優秀人才找到適合自己的崗位，給他們提供展示自己的舞台，為企業發展管理補充新鮮血液；為激勵基層幹部不斷提高自己的能力，各分、子公司每年對基層幹部採用競聘的方式進行重新選拔任用，建立能上能下的充滿活力的幹部管理機制。

#### 4.4 職業健康與安全

企業的利益是以企業與員工的安全為保障的。高度重視和認真抓好安全工作，不斷強化安全生產管理和制度建設，不僅是企業的需要，也是廣大員工及社會的需要。

本集團下屬各公司分別成立了安全委員會，定期召開安全環保職業衛生專題會議，加強宣傳教育，提高職工職業病防護意識。採納員工有關職業健康的合理化建議，改善員工工作環境。

集團下屬公司員工面臨的主要職業危害為粉塵和噪聲危害，主要是選礦廠破碎、篩分和球磨工序及下井鑿巖、放礦工作環節。我們通過各種方式儘量避免或降低這些危害，比如要求職工作業時正確佩戴勞動防護用品，定期對工作場所進行職業危害因素檢測，每年組織職工體檢，定期對職工開展職業衛生培訓等。此外，不同公司根據實際情況採取不同應對方法，比如南山分公司採取密閉皮帶廊防護罩，對皮帶廊進行二次密閉，增加霧森裝置，除塵減噪；興源公司井下開採使用濕式鑿巖，避免產生粉塵，切割環節通過灑水降塵。

集團公司採取的事故防範措施有：

1. 責成有關單位認真剖析事故原因，總結事故教訓，做到警示全員、教育全員。



2. 要求各單位深刻吸取教訓，舉一反三，要從事故中違章作業、不落實安全生產制度等行為背後，認識到各自存在的安全意識淡薄、員工安全素養不強等深層問題，要牢固樹立安全生產紅線意識，真正在思想上警醒起來，鑄牢安全生產的思想防線。例如，興源公司制定探放水管理制度、聘用探放水技術人員；華泰公司更新完善職業病管理制度、氧氣自救器管理制度、保安礦柱管理制度、地表沉降管理制度、安全出口管理制度、施工安全技術審批制度、井下動火作業管理制度等，完善安全生產責任制，組織員工培訓學習，提高全員安全生產意識。
3. 公司落實全員安全生產責任制，按照三管三必須原則，對安全責任層層分解，消除安全風險，提高全員安全意識。每星期召開安全環保工作會議，針對各部門分階段重點防控事項落實防控措施。重點加強特種作業、檢維修現場管理，嚴格執行安全操作規程，確保安全生產平穩運行。
4. 要求各單位堅守「先安全後生產、不安全不生產」理念，公司重點加強井下作業施工現場管理，對提升設備、電器系統、通風系統、排水系統及六大系統加強監管；同時對施工工作面、塌方冒落區、採空區、採掘天井及溜井區域加強現場巡查，及時消除工作隱患。在保障安全前提下落實生產，確保生產高效運行。
5. 要求各單位認真貫徹和落實《安全生產法》《金屬非金屬礦山安全規程》等法律法規規定，嚴格依法依規抓好生產運營和管理，把錘鍊過硬作風作為抓好安全生產的重要保證，堅持鐵面、鐵心、鐵腕，加大安全生產管理力度，並緊抓不放，確保安全生產各項風險管控措施落到實處。華泰公司完成年度安全管理人員與負責人安全管理資格證培訓取證考試47人，完成特種作業資格證考試45人，嚴格貫徹落實安全生產要求。

## 二零二三年環境、社會及管治報告

6. 要求各單位強化安全教育培訓，提高全員安全防範意識，增強全員自救互救常識及業務技能，牢固樹立「安全第一，預防為主、綜合治理」安全工作理念，自覺做好安全生產工作，嚴防各類事故發生。

2023年度我們組織員工職業健康檢查、作業場所職業病危害因素檢測、勞動防護用品購買、職業病防護設施配備、購買保險等共計支出150餘萬元。

各公司均制定了應急預案，並每年實行演練。如南山分公司開展尾礦庫漫壩事故應急演練、井下防中毒窒息演練、防火應急演練、突發環境事件應急演練，2023年覆蓋275人；吉爾吉斯斯坦富金公司完善了《富金公司綜合預案》《突發性環境污染預案》《火災應急救援預案》《尾礦庫應急救援預案》等，2023年組織防暴恐撤離演練一次；防火演練1次，井下中毒窒息演練1次，覆蓋230人，並與國家營救局簽訂好救援協議。

2023年，本集團因工損失工作日數為377天。

職業安全健康表現	2023年	2022年	2021年
因工死亡的人數及比率	1 (0.02%)	1 (0.02%)	4 (0.13%)

2023年，本集團在安全生產及職業健康安全方面未發現違法違規情況。

未來，本集團將繼續優化並實施員工健康安全政策，進一步完善相關制度，逐步改善健康安全設施和環境。

## 五、鄉村振興 社區參與

企業與社區共建共治共享的社會治理格局，是構建和諧企業與和諧社會、實現社會治理現代化的必然要求。多年來，我們積極履行社會責任，堅持發展成果共享，堅持回報社會，始終把支持社會公益事業視為義不容辭的責任。我們為駐地建設和當地居民致富提供必要支持，為區域經濟、社會發展做出應有的貢獻。

本集團持續向所在地社區奉獻企業力量，發揮我們的資源及長處，致力於改善當地人民的生活質量，促進社區繁榮，實現企業與社區的融合發展。2023年，我們持續投資社區，投入人民幣437.62萬元用於公益及社區參與，專注於教育、困難群眾幫扶，公益投入、鄉村振興、城市建設領域。

### 2023靈寶黃金公益事業投入匯總表

公益事業領域	年度投入金額 (人民幣)
教育及困難幫扶、消費幫扶	15.22萬元
鄉村振興	221.4萬元
醫療衛生	28萬元
社區公益性投入	173萬元
合計	437.62萬元

近年來，靈寶黃金高度重視鄉村振興工作的開展，將其納入年度工作重點。2023年，南山分公司贊助朱陽鎮五星支部創建投入資金150萬元，支援朱陽鎮災毀道路修復100萬元；金蟾公司投入資金7萬元用於河道建設、鄉村品牌文化建設等鄉村振興建設項目；興源公司投入13萬元用於鋪設供水管道、拓寬縣道等鄉村基礎建設；鴻鑫公司捐贈50萬元用於縣鎮運輸道路修復硬化。

本集團高度重視工會、黨建、扶貧、信訪等工作，集團工會堅持以保穩安促發展為目標，把為職工辦實事、排憂愁、解疑難作為工作重點，認真落實信訪工作制，最大限度地化解矛盾，為企業改革發展創造穩定的環境。2023年全年接待群眾來信來訪來電56起、185人次。接收河南省信訪系統網上轉交案件7起，河南省委巡視組移交案件3起，三門峽市12345熱線服務單36起，靈寶市信訪局電話轉交案件9起，54起已辦結，辦結滿意率96.4%，維護了公司生產經營秩序和社會穩定。

二零二三年環境、社會及管治報告

## 附錄一：行業協會

協會名稱	參會主體(任職情況)
中國黃金協會 <sup>1</sup>	靈寶黃金為副會長單位
河南省黃金協會 <sup>2</sup>	靈寶黃金為副會長單位

<sup>1</sup> 中國黃金協會是2001年經國家經濟貿易委員會和中華人民共和國民政部正式批准和註冊登記的全國性社團組織，是由黃金勘探、生產、加工、流通企業、投資企業、科研院所和與黃金相關的企事業單位、社團組織等依法自願組成的全國性、非營利性、自律性社團組織。

<sup>2</sup> 河南省黃金協會是經業務主管單位——河南省黃金管理局和河南省民政廳正式批准和註冊登記的全省性社團組織，是由河南省黃金界從事科研設計、教學、地質勘探、資源開發、冶煉、黃金產品加工、經銷及管理的單位和個人自願參加的具有法人資格的社會團體，是河南省黃金企事業單位進行經濟技術協作、學術交流的社會組織。

## 附錄二：香港聯交所《環境、社會及管治報告指引》索引

### 《環境、社會及管治報告指引》

### 章節

#### 主要範疇A.環境

##### 層面A1：排放物

A1	一般披露 有關廢氣及溫室氣體排放、向水及土地的排污、有害及無害廢棄物的產生等的： (a) 政策；及 (b) 遵守對發行人有重大影響的相關法律及規例的資料。	排放物管理
A1.1	排放物種類及相關排放數據。	排放物管理
A1.2	直接(範圍1)及能源間接(範圍2)溫室氣體排放量(以噸計算)及(如適用)密度(如以每產量單位、每項設施計算)。	排放物管理
A1.3	所產生有害廢棄物總量(以噸計算)及(如適用)密度(如以每產量單位、每項設施計算)。	本年度廢棄物數據收集體系有調整，我們將盡快完善廢棄物數據收集體系，於未來進行披露
A1.4	所產生無害廢棄物總量(以噸計算)及(如適用)密度(如以每產量單位、每項設施計算)。	據收集體系，於未來進行披露
A1.5	描述所訂立的排放量目標及為達到這些目標所採取的步驟。	排放物管理
A1.6	描述處理有害及無害廢棄物的方法，及描述所訂立的減廢目標及為達到這些目標所採取的步驟。	排放物管理

## 二零二三年環境、社會及管治報告

## 《環境、社會及管治報告指引》

## 章節

## 層面A2：資源使用

A2	一般披露 有效使用資源(包括能源、水及其他原材料)的政策。	資源使用
A2.1	按類型劃分的直接及／或間接能源(如電、氣或油)總耗量(以千個千瓦時計算)及密度(如以每產量單位、每項設施計算)。	資源使用
A2.2	總耗水量及密度(如以每產量單位、每項設施計算)。	資源使用
A2.3	描述所訂立的能源使用效益目標及為達到這些目標所採取的步驟。	資源使用
A2.4	描述求取適用水源上可有任何問題，以及所訂立的用水效益目標及為達到這些目標所採取的步驟。	資源使用
A2.5	製成品所用包裝材料的總量(以噸計算)及(如適用)每生產單位佔量。	資源使用

## 層面A3：環境及天然資源

A3	一般披露 減低發行人對環境及天然資源造成重大影響的政策。	資源使用 排放物管理 環境及天然資源
A3.1	描述業務活動對環境及天然資源的重大影響及已採取管理有關影響的行動。	資源使用 排放物管理 環境及天然資源

## 層面A4：氣候變化

A4	一般披露 識別及應對已經及可能會對發行人產生影響的重大氣候相關事宜的政策。	應對氣候變化
A4.1	描述已經及可能會對發行人產生影響的重大氣候相關事宜，及應對行動。	應對氣候變化

## 《環境、社會及管治報告指引》

## 章節

## 主要範疇B.社會

## 僱傭及勞工常規

## 層面B1：僱傭

B1	一般披露 有關薪酬及解僱、招聘及晉升、工作時數、假期、平等機會、多元化、反歧視以及其他待遇及福利的： (a) 政策；及 (b) 遵守對發行人有重大影響的相關法律及規例的資料。	規範僱傭員工 員工關懷與福利 培訓與發展
----	--	----------------------------

B1.1	按性別、僱傭類型(如全職或兼職)、年齡組別及地區劃分的僱員總數。	規範僱傭員工
------	----------------------------------	--------

B1.2	按性別、年齡組別及地區劃分的僱員流失比率。	規範僱傭員工
------	-----------------------	--------

## 層面B2：健康與安全

B2	一般披露 有關提供安全工作環境及保障僱員避免職業性危害的： (a) 政策；及 (b) 遵守對發行人有重大影響的相關法律及規例的資料。	職業健康與安全
----	---	---------

B2.1	過去三年(包括匯報年度)每年因工亡故的人數及比率。	職業健康與安全
------	---------------------------	---------

B2.2	因工傷損失工作日數。	職業健康與安全
------	------------	---------

B2.3	描述所採納的職業健康與安全措施，以及相關執行及監察方法。	職業健康與安全
------	------------------------------	---------

## 二零二三年環境、社會及管治報告

## 《環境、社會及管治報告指引》

## 章節

## 層面B3：發展及培訓

B3	一般披露 有關提升僱員履行工作職責的知識及技能的政策。描述培訓活動。	培訓與發展
B3.1	按性別及僱員類別(如高級管理層、中級管理層等)劃分的受訓僱員百分比。	我們將盡快完善按照性別、僱員類別劃分的僱員培訓數據收集體系，於未來進行披露
B3.2	按性別及僱員類別劃分，每名僱員完成受訓的平均時數。	我們將盡快完善按照性別、僱員類別劃分的僱員培訓數據收集體系，於未來進行披露

## 層面B4：勞工準則

B4	一般披露 有關防止童工或強制勞工的： (a) 政策；及 (b) 遵守對發行人有重大影響的相關法律及規例的資料。	規範僱傭員工
B4.1	描述檢討招聘慣例的措施以避免童工及強制勞工。	規範僱傭員工
B4.2	描述在發現違規情況時消除有關情況所採取的步驟。	規範僱傭員工 營運慣例

## 營運慣例

## 層面B5：供應鏈管理

B5	一般披露 管理供應鏈的環境及社會風險政策。	供應鏈管理
B5.1	按地區劃分的供貨商數目。	供應鏈管理
B5.2	描述有關聘用供貨商的慣例，向其執行有關慣例的供貨商數目、以及有關慣例的執行及監察方法。	供應鏈管理
B5.3	描述有關識別供應鏈每個環節的環境及社會風險的慣例，以及相關執行及監察方法。	供應鏈管理
B5.4	描述在揀選供貨商時促使多用環保產品及服務的慣例，以及相關執行及監察方法。	供應鏈管理



## 《環境、社會及管治報告指引》

## 章節

## 層面B6：產品責任

B6	一般披露 有關所提供產品和服務的健康與安全、廣告、標籤及私隱事宜以及補救方法的： (a) 政策；及 (b) 遵守對發行人有重大影響的相關法律及規例的資料。	品質管理 優質服務
B6.1	已售或已運送產品總數中因安全與健康理由而須回收的百分比。	品質管理 優質服務
B6.2	接獲關於產品及服務的投訴數目以及應對方法。	品質管理 優質服務
B6.3	描述與維護及保障知識產權有關的慣例。	知識產權保護
B6.4	描述質量檢定過程及產品回收程序。	品質管理 優質服務
B6.5	描述消費者數據保障及私隱政策，以及相關執行及監察方法。	不涉及

## 層面B7：反貪污

B7	一般披露 有關防止賄賂、勒索、欺詐及洗黑錢的： (a) 政策；及 (b) 遵守對發行人有重大影響的相關法律及規例的資料。	廉潔誠信經營
B7.1	於匯報期內對發行人或其僱員提出並已審結的貪污訴訟案件的數目及訴訟結果。	廉潔誠信經營
B7.2	描述防範措施及舉報程序，以及相關執行及監察方法。	廉潔誠信經營
B7.3	描述向董事及員工提供的反貪污培訓。	廉潔誠信經營

## 二零二三年環境、社會及管治報告

## 《環境、社會及管治報告指引》

## 章節

## 社區

## 層面B8：社區投資

B8	一般披露 有關以社區參與來了解營運所在社區需要和確保其業務活動會考慮社區利益的政策。	鄉村振興	社區參與
B8.1	專注貢獻範疇(如教育、環境事宜、勞工需求、健康、文化、體育)。	鄉村振興	社區參與
B8.2	在專注範疇所動用資源(如金錢或時間)。	鄉村振興	社區參與

### 附錄三：釋義索引

釋義項		釋義內容
公司、本公司、集團公司、 靈寶黃金	指	靈寶黃金集團股份有限公司
本集團、我們	指	靈寶黃金集團股份有限公司及其附屬公司
本報告	指	靈寶黃金《2023年環境、社會及管治報告》
冶煉分公司	指	靈寶黃金集團股份有限公司冶煉分公司
南山分公司	指	靈寶黃金集團股份有限公司南山分公司
興源公司	指	桐柏興源礦業有限公司
金蟾公司	指	赤峰金蟾礦業有限責任公司
富金公司	指	富金礦業有限責任公司
靈金珠寶	指	靈寶靈金珠寶有限公司

二零二三年環境、社會及管治報告

## 讀者反饋

尊敬的讀者：

您好！感謝您閱讀本報告。為了不斷提高和改進本集團可持續發展管理，我們真誠地希望聽取您的寶貴意見和建議。請您協助完成本頁內容並選擇以下方式反饋給我們。

1. 您對本報告的總體評價是：

好 較好 一般

2. 您認為本報告在信息和數據披露的清晰度、準確性和完整性上表現如何？

好 較好 一般

3. 您認為本報告在反映本集團對經濟、社會和環境的重大影響方面表現如何？

好 較好 一般

4. 您認為本集團在維護相關方利益方面做得如何？

好 較好 一般

5. 您對本集團可持續發展管理的意見和建議：

如果方便，請留下您的聯繫方式：

姓名	職業
_____	_____
工作單位	
_____	
聯繫地址	郵編
_____	_____
郵件	電話
_____	_____

我們將充分考慮您的意見和建議，並承諾妥善保管您的信息。