

恒林家居股份有限公司

# 环境、社会与治理 (ESG) 报告

ENVIRONMENTAL, SOCIAL AND  
GOVERNANCE (ESG) REPORT

2023  
年度

# 目录

关于本报告	01
董事长致辞	03
走进恒林股份	05
附录	105
指标索引	105
反馈意见表	107

## 3 低碳理念引领风尚 守护绿意满人间

37	应对气候变化
38	强化环境治理
43	优化资源配置
49	严格控制排放

## 1 可持续发展管理

15	可持续发展理念
16	全面风险管理
16	利益相关方沟通
18	实质性议题分析
19	联合国可持续发展目标 (SDGs)

## 4 精益求精铸造品质 服务卓越赢口碑

55	研发创新驱动
63	共筑责任之链
67	强化质量把控
71	卓越品质服务
75	严守信息安全

## 2 稳掌家居市场之舵 运营守法彰诚信

23	科学规范治理
24	强化内控合规
28	优化投关管理
31	秉持商业道德
33	坚持党建引领

## 5 共创家居美好未来 共享信赖筑基石

81	维护员工权益
90	员工民主生活
91	共筑员工成长
96	安全健康并行
104	助力社会公益

# 关于本报告

## 报告说明

本报告是恒林家居股份有限公司首次发布的环境、社会与治理 (ESG) 报告, 报告遵循客观、规范、透明及全面的原则, 详细披露了恒林股份在环境、社会和公司治理方面采取的实践举措以及所取得的成绩。

## 时间范围

本报告为年度报告, 时间跨度为 2023 年 1 月 1 日至 2023 年 12 月 31 日, 为增强报告可比性及前瞻性, 部分内容有所延伸。

## 报告范围

本报告以“恒林股份”为主体, 如无特别说明, 本报告的覆盖范围覆盖恒林家居股份有限公司及各子公司 (具体详见恒林家居股份有限公司 2023 年年度报告)。

## 编制依据

- 上海证券交易所《上市公司自律监管指引第 1 号——规范运作》
- 中国社会科学院《中国企业社会责任报告编写指南 (CASS-ESG 5.0)》
- 联合国 2030 年可持续发展目标 (SDGs)
- 全球报告倡议组织《可持续发展报告标准 (GRI Standards)》

## 资料来源及可靠性保证

本报告引用的全部信息数据均来自恒林股份正式文件、统计报告及财务报告, 经过公司统计、汇总与审核的各职能部门、各经营单位的内部数据及公开信息。同时, 为了阐释的完整性和连续性, 我们在特定议题下回顾和延展了部分内容。本报告涉及的货币种类及金额, 如无特殊说明, 均以人民币为计量单位。财务数据如与年报有出入, 以年报为准。

## 称谓说明

在本报告书中, 为便于表述和阅读, 恒林家居股份有限公司及其下属子公司根据行文具体情况, 简称如下:

释义项	释义内容
恒林股份、公司或我们	恒林家居股份有限公司
恒宜家居	安吉恒宜家具有限公司
广德恒林	广德恒林家居有限公司
湖州恒鑫	湖州恒鑫金属制品有限公司
锐德海绵	锐德海绵 (浙江) 有限公司
恒友科技	安吉恒友科技有限公司
安徽信诺	安徽信诺家具有限公司
厨博士	东莞厨博士家居有限公司
永裕家居	浙江永裕家居股份有限公司
LO	Lista Office Group AG
越南恒林	越南恒林家居责任有限公司分公司

## 报告获取

为了践行低碳环保和可持续发展的理念, 本报告可以在公司网站 (<http://www.henglin.com>)、上交所网站 (<http://www.sse.com.cn>) 在线阅读或下载报告电子版, 如果您还想了解本报告以外的公司其他信息, 可查阅公司年度财务报告或浏览公司网站。

如有任何反馈及建议, 请通过以下方式联系我们:

通信地址: 浙江省湖州市安吉县递铺街道夹溪路 378、380 号

联系电话: 0572-5227673

公司传真: 0572-5227503



## 董事长致辞



2023年,受益于稳外贸政策红利持续释放、家居供应链优势不断扩大,以及海外平台渗透率持续提升,我国跨境电商迎来了新的发展机遇。家居出口行业经历了从构建信息平台、发展交易服务、完善服务链条到生态化发展的演变进程。当前随着合规与配套体系的不断完善,行业也正式迈入高质量发展阶段。

恒林股份以“成为一流的家居企业”为愿景,致力于为全球消费者提供高品质、环保、健康的家居产品,同时也关注可持续发展,积极参与社会公益事业,为社会做出积极的贡献;公司以“让大众享受健康舒适生活”为使命,始终关注人们的生活品质和健康需求,致力于研发和生产符合人体工学、环保、健康的家居产品,为消费者创造一个舒适、健康、美好的生活环境;公司秉持“诚信、感恩、公正、融合”的价值观,以诚信赢得客户的信任,以感恩的心态回馈社会和员工,以公正的态度对待合作伙伴和竞争对手,以融合的精神不断创新和发展。

### 稳掌家居市场之舵,运营守法彰诚信

稳掌家居市场之舵,恒林股份深知合规内控对公司治理的重要性。我们坚守社会责任,秉持诚信原则,建立健全内部控制体系,确保合规经营。我们严格遵循法律法规,完善规章制度,保障运营规范。同时,公司构建明晰的法人治理结构,重视投资者关系管理,确保信息披露真实准确,保障投资者权益。

### 低碳理念引领风尚,守护绿意满人间

绿色低碳转型,是生态文明建设的核心,也是经济社会高质量发展的关键。恒林股份坚守绿色生态,恪守环保法规,积极响应政策,完善环境治理体系。面对全球气候变化挑战,我们迎难而上,推动绿色生产,减少碳排放,追求碳中和。我们注重资源循环利用,提高能源效率,降低环境负担。恒林股份将秉持绿色理念,为成为一流的家居企业而努力,引领绿色低碳新风尚,共筑绿色家园。

### 精益求精铸造品质,服务卓越赢口碑

产品质量是家具行业的内在属性,是公司的核心竞争力,是衡量公司发展水平的重要指标。恒林股份追求卓越品质,秉持“专业、热情、周到、及时”的服务理念,持续完善服务管理体系,全方位保障客户权益,不断提升客户满意度。公司不断研发创新拓展舒适家居领域,持续完善企业研发创新体系,打造独具特色的设计理念,将专业美学设计融入现实空间,以新颖的审美视角拓展舒适家居领域,引领行业发展迈向新阶段。

### 共创家居美好未来,共享信赖筑基石

恒林股份坚守“平等合规、人才发展、民主沟通、安全生产”的核心理念,秉持公益精神,以实际行动回馈社会,共筑繁荣未来。我们内外兼修,广纳贤才,营造多元包容的工作环境,守护员工权益。人才是恒林之根本,我们重视员工成长,培训与发展并重。同时,我们坚持“安全发展”,预防为先,综合治理,着力提升安全技术素养,确保生产安全无忧。恒林股份愿与各方携手并进,共创家居美好未来!

### 以新质生产力为引擎,推动高质量发展

公司以“成为一流的家居企业”为愿景,着力践行“诚信、感恩、公正、融合”的价值观。我们始终致力于为客户提供绿色健康的产品和值得信赖的服务,持续深化研发创新,不断追求卓越,以满足客户日益提升的需求。

展望2024年,恒林股份深知高质量发展的重要性,积极培育新质生产力,将其作为推动高质量发展的强大引擎。我们将绿色发展融入生产经营各环节,发挥新质生产力的绿色优势,坚定迈向更高质量、效率、公平、可持续和安全的发展之路。我们坚信,恒林股份将凭借新质生产力的强大动能,推动中国家居产业迈向更加繁荣的未来,共同谱写崭新的辉煌篇章。

## 走进恒林股份

### 公司简介

恒林家居股份有限公司(股票代码: 603661.SH)于1998年成立,是一家集研发、生产、销售办公椅、沙发、系统办公、新材料地板等大家居产品于一体的国家高新技术企业,产品销售遍布全球,是目前国内领先的健康坐具开发企业,以及国内最大的办公椅制造商和出口商之一。

公司一直以“成为一流的家居企业”为愿景,着力践行“诚信、感恩、公正、融合”的价值观,持续为客户、用户提供满意的产品和可信赖的服务,不断巩固和提高企业的行业地位,并参与和主导国内外多项标准的研究和制定。

同时,公司以“恒林智能健康坐具企业研究院”为平台,加大研发力度,持续提升健康座椅的科技水平,公司是《智能家具通用技术要求》标准制定单位之一,自主研发设计产品先后荣获国内外多项荣誉奖项,拥有知识产权优势企业、专利示范企业、工业设计中心、高新技术企业研发中心等多项国家级资质。

恒林股份高度重视品牌效应,致力于成为消费者信赖的健康座椅领导品牌,凭借卓越的表现和突出的贡献,荣获“2023 家居供应商十大领军企业”“2023 政府采购办公家具十大领军品牌”“2023 中国办公家具十大领军品牌”“2023 中国智能办公家具十大品牌”“中国家居产品创新奖家具类别金奖”“中国轻工业两百强企业”等多项荣誉,充分展示了公司在业界的影响力和地位。

恒林股份以“大家居”为发展战略目标,致力于深化行业战略布局,通过发展人体工学产品、系统办公、民用家居产品三大核心领域,整合共享行业资源,建立恒林“大家居”品牌,为消费者提供一站式的家居解决方案。

### 业务概况

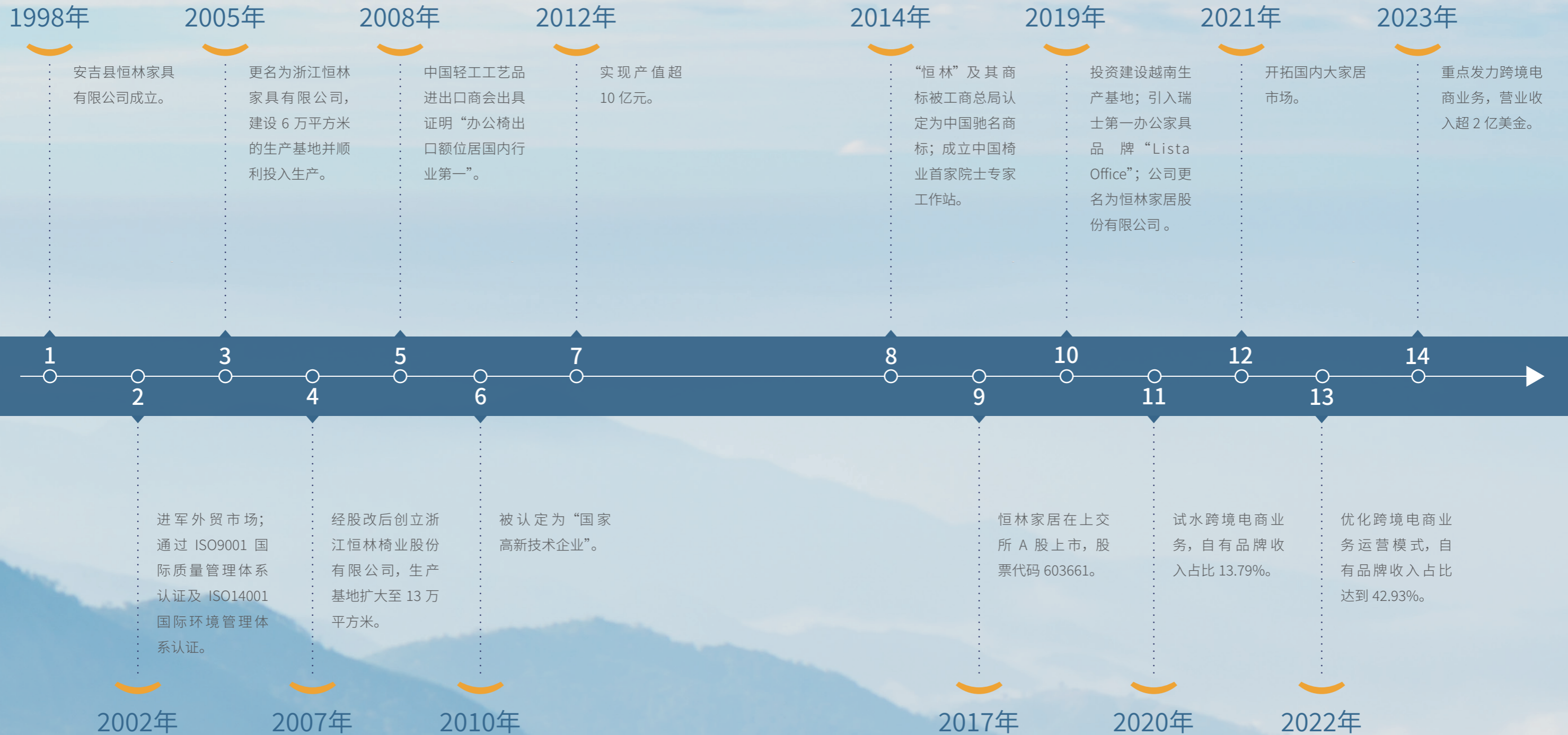
恒林股份致力于为全球各类办公、民用场所提供整体空间解决方案,旨在为客户创造更加灵活、舒适的生活体验。我们的产品线丰富多样,涵盖办公椅、沙发、系统办公、板式、新材料地板等,产品有机融合了健康、科技与美学,是实现高效办公和舒适生活的核心必备品。我们始终坚持追求卓越品质,以满足客户不断提升的需求。

公司自成立以来始终秉持开拓进取的精神,不断开拓全球化市场,深化业务领域。公司于2019年成功拓展系统办公领域,引入瑞士排名前列的高端系统办公品牌(LO)。2021年,公司进一步在家居领域开疆拓土,发展了家庭橱柜、衣柜、木门等多元化产品,丰富了公司的家居业务线。2022年,公司又进一步拓宽了家居业务范畴,引入了专注于新材料地板、墙板及竹家具等产品研发、生产和销售的家居品牌“永裕”,进一步丰富了公司的产品线,显著提升了公司在行业内的综合竞争力。

恒林股份坚持长短期战略相适应的原则,以“成为一流的家居企业”为愿景,持续推进产品品牌化、国内国际市场双循环的大家居战略。



## 发展历程



## 产品体系

恒林坚持自身独特的美学理念，匠心打造高性价比舒适家居，不断升级产品力，从功能到外形赋予坐具、办公家具、定制家居新内涵，形成独特的“恒林”风格。

### 人体工学产品：26年健康坐具研发制造



人体工学办公椅



升降桌

### 系统办公：瑞士制造 国际领先

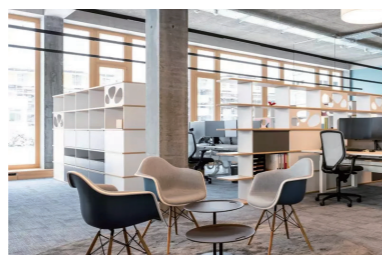


办公空间设计

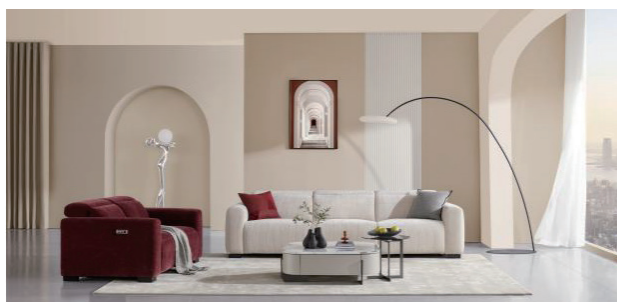
办公家具整合

整装式服务

定制服务



### 民用家居产品：高性价比舒适家居



民用沙发

休闲沙发

按摩椅

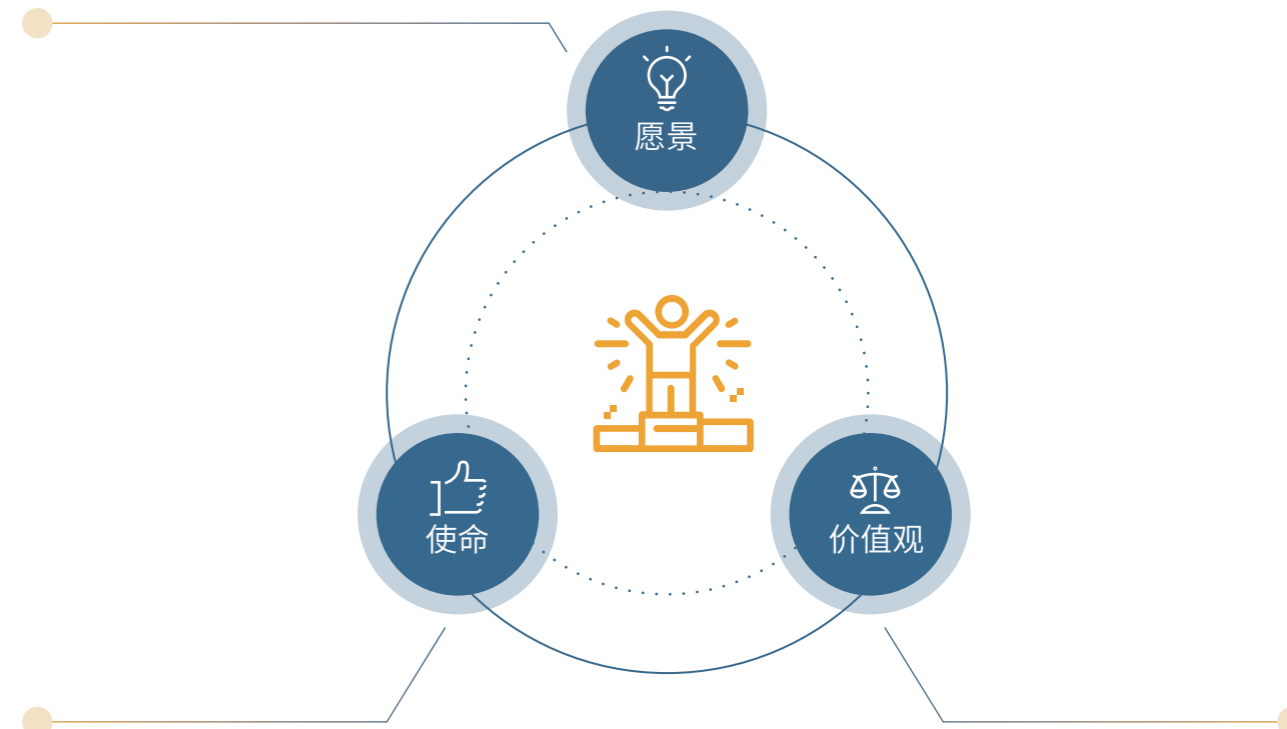
SPC、VSPC 等 PVC 地板



## 企业文化

### 成为一流的家居企业

恒林股份致力于为全球消费者提供高品质、环保、健康的家居产品，同时也关注可持续发展，积极参与社会公益事业，为社会做出积极的贡献。



### 让大众享受健康舒适生活

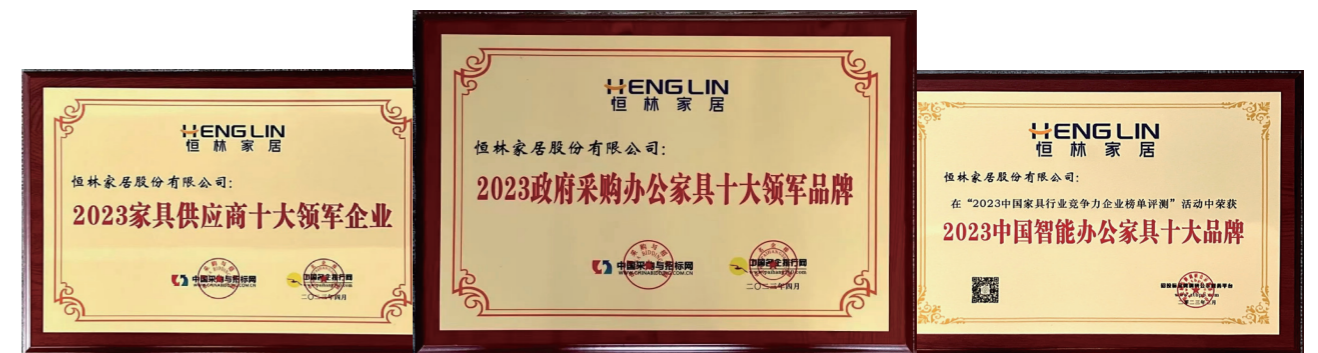
恒林股份始终关注人们的生活品质和健康需求，致力于研发和生产符合人体工学、环保、健康的家居产品，为消费者创造一个舒适、健康、美好的生活环境。

### 诚信、感恩、公正、融合

恒林股份以诚信赢得客户的信任，以感恩的心态回馈社会和员工，以公正的态度对待合作伙伴和竞争对手，以融合的精神不断创新和发展。

## 2023年重大荣誉资质

所获荣誉	颁发机构
国家级绿色工厂	中华人民共和国工业和信息化部
国家级绿色供应链管理企业	中华人民共和国工业和信息化部
中国轻工业二百强企业	中国轻工业联合会
中国轻工业科技百强企业	中国轻工业联合会
中国办公家具行业十强企业	中国轻工业联合会
2023年浙江省未来工厂试点企业	浙江省经济和信息化厅
2023 家具供应商十大领军企业	中国采购与招标网 / 中国名企排行网
2023 政府采购办公家具十大领军品牌	中国采购与招标网 / 中国名企排行网
2023 中国智能办公家具十大品牌	招投标供应链品牌推介平台
2023 中国办公家具十大领军品牌	招投标供应链品牌推介平台
中国家具产品创新奖客厅家具类别金奖	中国家具协会
中国外观设计优秀奖	国家知识产权局
中国办公家具创新设计大奖办公坐具 TOP10	中国办公家具创新设计大奖组委会
2023年浙江省工业设计协会优秀设计创新产品奖	浙江省工业设计协会
2023 年度湖州市纳税大户	湖州市人民政府
2023 年度湖州市“金牛”企业	湖州市人民政府



荣誉图片



## 关键绩效

### ◎ 经济绩效

营业收入

**81.95**亿元

利润总额

**3.33**亿元

纳税总额

**3.7**亿元

基本每股收益

**1.91**元/股

资产总额

**95.83**亿元

### ◎ 社会绩效

员工总数

**10,251**人

女性员工人数

**4,084**人

劳动合同签订率

**100%**

社会保险覆盖率

**100%**

雇佣本地员工比例

**60.6%**

研发投入

**2.21**亿元

### ◎ 环境绩效

总用水量

**497,377**吨

清洁能源使用量

**1,145.83**万千瓦时

污染物监测合格率

**100%**

环保设施同步运转率

**100%**

建设项目环保“三同时”执行率

**100%**

环保培训次数

**53**次

### ◎ 治理绩效

股东大会召开次数

**2**次

董事会召开次数

**8**次

监事会召开次数

**6**次

董事会女性董事占比

**40%**

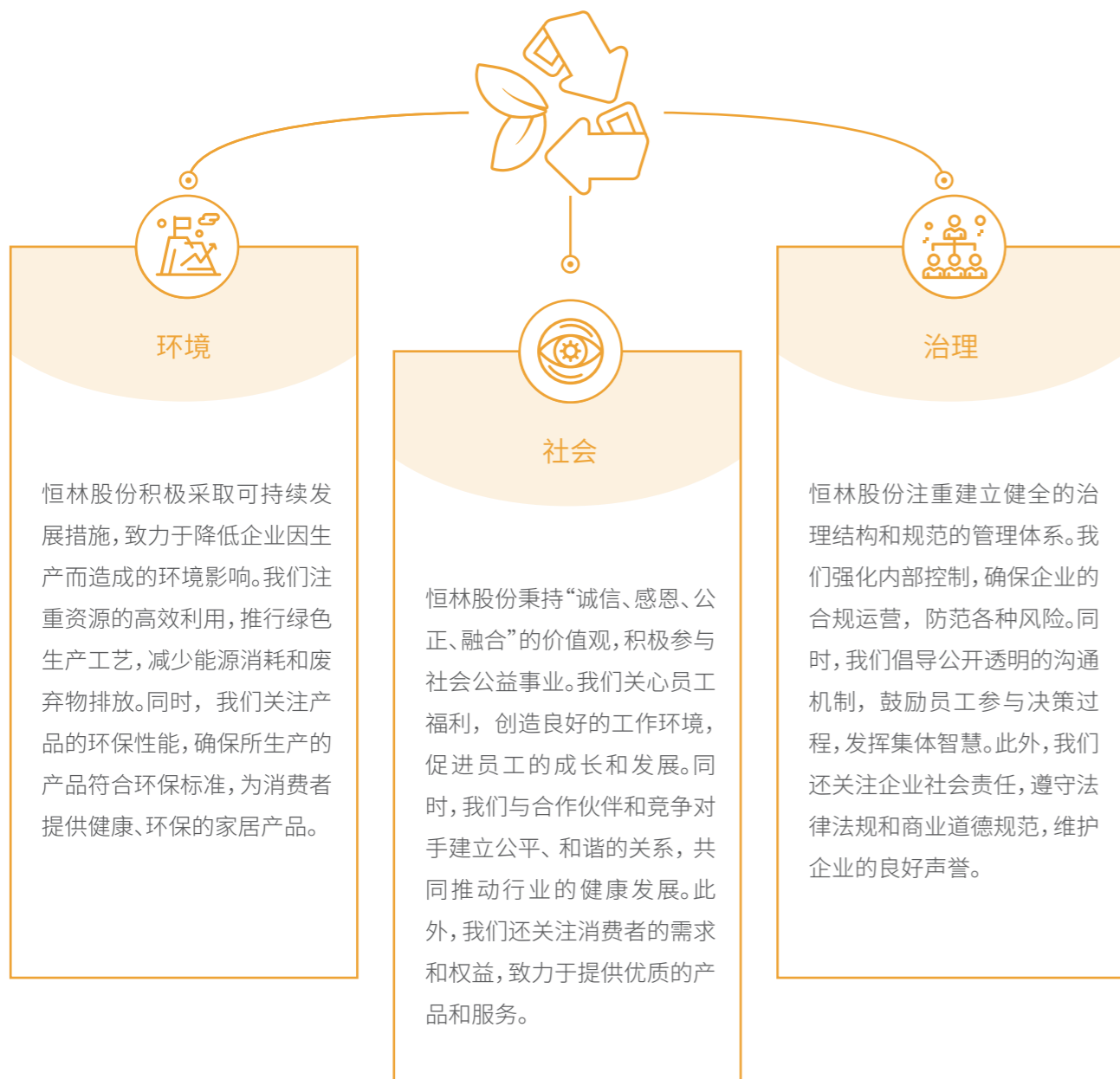
董事会独立董事占比

**40%**

# 可持续发展管理

## 可持续发展理念

恒林股份以“让大众享受健康舒适生活”为使命，不断追求绿色环保的产品和解决方案，践行可持续发展理念。同时，公司以“成为一流的家居企业”为愿景，致力于推动大家居产业的发展，为客户提供更加环保、健康、舒适的生活方式。公司秉持“诚信、感恩、公正、融合”的价值观，坚持诚信经营，感恩回馈社会，公正对待客户和合作伙伴，融合多元文化，推动公司可持续发展。



## 全面风险管理

在报告期内，恒林股份致力于深化风险识别与管理工作，全面审视可能影响公司长远发展的各种风险。通过采用风险评估工具和方法，公司对潜在的市场风险、财务风险、运营风险以及技术风险等进行了深入分析和量化评估。评估涵盖外部环境的不确定性，以及公司内部运营的各个层面。基于评估结果，恒林股份针对性地制定了风险控制措施，并建立有关过程控制文件，确保各项措施得以有效执行，风险得到及时控制，为公司的持续健康发展提供了坚实保障。



## 利益相关方沟通

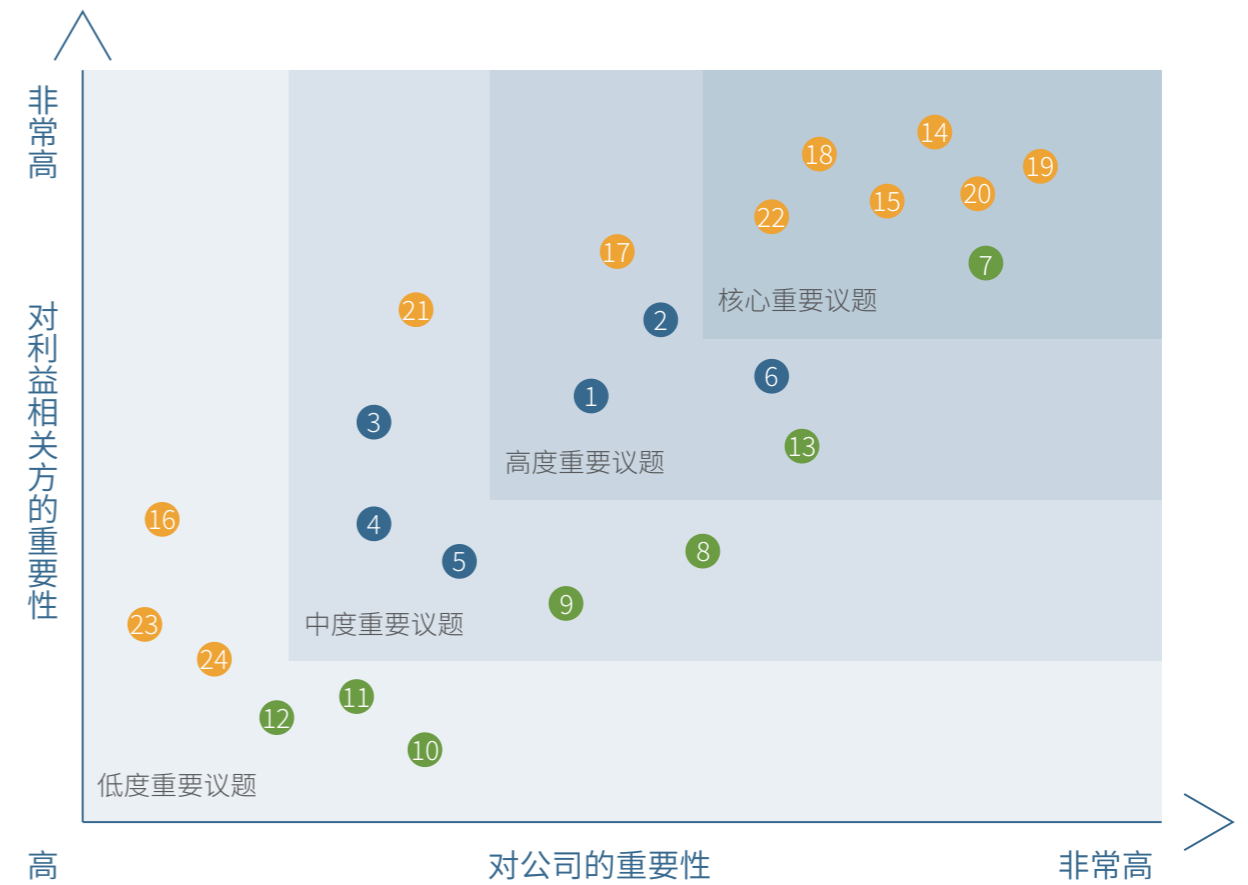
利益相关方的需求被我们视为践行可持续发展的出发点，同时，我们也识别出了对公司业务和运营可能或已经产生重大影响的六大利益相关方群体。在报告的编制过程中，我们积极收集利益相关方关注的议题，并将其融入了公司的有关决策制定中。

我们始终不懈地追求与利益相关方建立卓越的沟通桥梁，通过丰富多样的沟通渠道与形式，包括企业微信公众号、官方网站、供应商会议以及员工和客户沟通等，实时了解并满足各方的需求和期望。我们积极倾听利益相关方的核心关切，持续优化可持续发展的战略和规划，旨在巩固与深化与各方的信赖与合作关系，携手共创美好未来，实现共赢的辉煌篇章。

利益相关方	期望与诉求	沟通与回应
客户	<ul style="list-style-type: none"> <li>产品质量</li> <li>客户权益</li> <li>信息安全</li> <li>产品创新</li> </ul>	<ul style="list-style-type: none"> <li>提升服务水平及产品质量</li> <li>客户满意度调查</li> <li>提高信息化管理技术</li> <li>客户投诉及反馈</li> </ul>
员工	<ul style="list-style-type: none"> <li>合法权益保障</li> <li>职业培训与发展</li> <li>人文关怀</li> <li>多元化包容</li> <li>职业健康与安全</li> </ul>	<ul style="list-style-type: none"> <li>职工代表会议</li> <li>专业技能培训机会</li> <li>内部沟通平台</li> <li>员工满意度调查</li> <li>走访及慰问</li> </ul>
供应链伙伴	<ul style="list-style-type: none"> <li>诚信合作</li> <li>经验分享</li> <li>合作共赢</li> <li>商业道德与信誉</li> </ul>	<ul style="list-style-type: none"> <li>调研走访</li> <li>交流合作</li> <li>社交媒体</li> <li>廉洁采购</li> </ul>
股东与投资者	<ul style="list-style-type: none"> <li>公司治理</li> <li>研发创新</li> <li>信息公开</li> <li>经营风险</li> <li>保障股东权益</li> </ul>	<ul style="list-style-type: none"> <li>股东大会</li> <li>信息披露</li> <li>上证 e 互动</li> <li>电话及邮件沟通</li> </ul>
政府与其他监管机构	<ul style="list-style-type: none"> <li>依法纳税</li> <li>反腐败</li> <li>气候行动</li> <li>公益慈善</li> </ul>	<ul style="list-style-type: none"> <li>政策指示</li> <li>论坛交流</li> <li>日常沟通汇报</li> <li>专题调研与现场会议</li> </ul>
社区	<ul style="list-style-type: none"> <li>社会公益</li> <li>社区发展</li> </ul>	<ul style="list-style-type: none"> <li>开展公益捐赠</li> <li>走访慰问</li> </ul>

## 实质性议题分析

我们根据公司的实际情况、内外部利益相关方的期望以及全球可持续发展的背景，综合考虑了国内外 ESG 指引和社会责任标准。在此基础上，我们深入识别和评估了对公司可持续发展具有重大影响的实质性议题，重点披露了相关信息，确保透明度和完整性。



- |   |   |   |
|---|---|---|
| <ul style="list-style-type: none"> <li>● 治理</li> <li>1 税务政策</li> <li>2 信息披露</li> <li>3 商业道德</li> <li>4 遵守法规</li> <li>5 预防贪腐</li> <li>6 财务表现及风险分析</li> </ul> | <ul style="list-style-type: none"> <li>● 环境</li> <li>7 绿色工厂</li> <li>8 节能减排</li> <li>9 环境管理体系</li> <li>10 资源循环利用</li> <li>11 应对气候变化</li> <li>12 污染物排放管理</li> <li>13 评估供应商的环境表现</li> </ul> | <ul style="list-style-type: none"> <li>● 社会</li> <li>14 研发创新</li> <li>15 员工权益</li> <li>16 社会公益</li> <li>17 供应链管理</li> <li>18 客户健康与安全</li> <li>19 产品质量与安全</li> <li>20 职业健康与安全</li> <li>21 知识产权管理</li> <li>22 员工培训及支持</li> <li>23 多元化及机会平等</li> <li>24 保障集体谈判的权力</li> </ul> |
|---|---|---|

## 联合国可持续发展目标(SDGs)

恒林股份致力于可持续发展,积极响应联合国可持续发展目标(SDGs),积极开展 ESG 实践工作,实现公司可持续发展,为构建美好未来贡献力量。



# 2

## 稳掌家居市场之舵 运营守法彰诚信

恒林股份致力积极履行社会责任,秉持诚信原则,恪守商业道德,建立健全内部控制制度,推动实现企业合规运营,为公司稳健发展保驾护航。

- ◎ 科学规范治理
- ◎ 强化内控合规
- ◎ 优化投关管理
- ◎ 秉持商业道德
- ◎ 坚持党建引领

SDGs

16 和平、正义与  
强大机构



17 促进目标实现的  
伙伴关系



## 科学规范治理

### 完善管治体系

稳定可持续的公司治理是企业实现长远发展的重要基础，恒林股份严格遵守《中华人民共和国公司法》《中华人民共和国证券法》《上市公司治理准则》等法律法规的相关要求，制定并完善《公司章程》《股东大会议事规则》等规章制度，不断健全内部控制体系，强化制度保障，规范公司运营。

同时，公司已构建责权明晰的法人治理结构，严格按照由股东大会、董事会、监事会组成的治理架构进行规范运作，“三会一层”各负其责、协调合作、有效制衡，共同确保公司治理的科学规范和高效运作。

### 规范三会运作

#### 股东大会

公司严格按照《中华人民共和国公司法》《上市公司股东大会规则》以及《公司章程》《股东大会议事规则》的规定和要求，规范股东大会的召集、召开和表决程序，全面采用现场投票与网络投票相结合的方式，为全体股东行使权利提供便利条件，确保公司股东特别是中小股东能够享有及充分行使相应的股东权利。

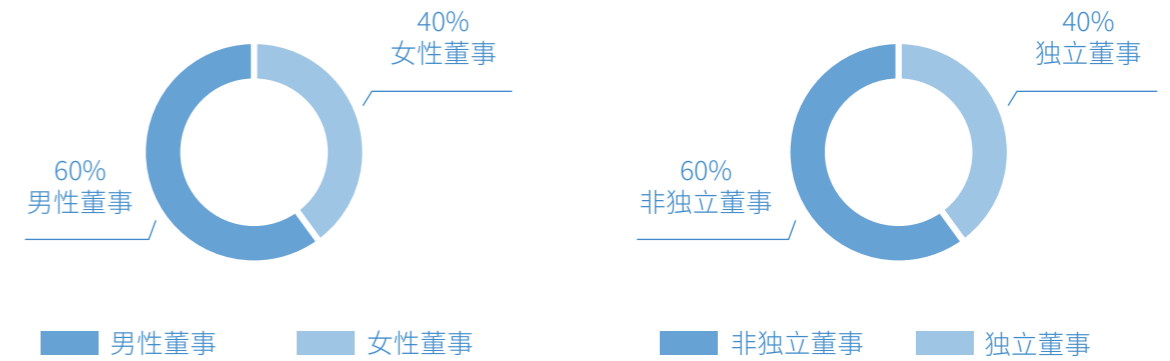
#### 关键绩效

报告期内，公司共召开股东大会 **2次**，审议通过议案共计 **12项**。

#### 董事会

根据《董事会议事规则》《董事会各专门委员会实施细则》等相关规章制度，公司始终规范实施董事会的召集和召开等程序，确保其正确行使权利及履行相应义务，并下设战略委员会、薪酬与考核委员会、提名委员会、审计委员会四个专门委员会，共同监督和指导公司的决策管理，推动董事会整体的规范运作和科学决策。

公司董事会共由 5 名董事组成，其中 2 名为女性董事，2 名为独立董事，其独立、公正的参考意见可进一步提升董事会决策的科学性及合理性。同时，为秉持多元化的政策，董事会成员专业背景涵盖家居企业经营管理、供应链整合、精益制造、财务管理、机械自动化等多个领域，与公司发展需求高度契合，可充分发挥各自的专业特长，谨慎决策，维护公司和广大股东的利益。



#### 关键绩效

报告期内，公司共召开董事会 **8次**，审议通过议案共计 **28项**。

#### 监事会

公司监事会共有 3 名监事，其中 1 名为职工代表监事，监事会人数和人员构成均符合法律法规的要求。依据《公司章程》《监事会议事规则》等制度，公司监事能够积极履行自身职责，秉持对公司及股东负责的原则，对公司重大事项、财务状况以及董事和高级管理人员履职的合法合规性等进行有效监督。

#### 关键绩效

报告期内，公司共召开监事会 **6次**，审议通过议案共计 **16项**。

## 强化内控合规

### 内控体系建设

公司严格按照《中华人民共和国公司法》《中华人民共和国证券法》《上市公司治理准则》《企业内部控制基本规范》等有关法律法规和规范性文件的规定及要求，构建并持续完善全面、严格且有效的内部控制和风险控制体系。体系涵盖公司各运营环节，从战略规划到日常运营，全面提升公司经营管理水平和风险防范能力。

强化风险管理

- 完善风险评估体系，对经营风险、财务风险、市场风险、政策法规风险和道德风险等进行持续监控，及时发现、评估公司面临的各类风险，并采取必要的控制措施；
- 制定内部信息和外部信息的管理政策，确保各层级部门及时了解公司经营和风险状况，并妥善处理各类风险隐患和内部控制缺陷。

健全内控基础

- 聚焦财务、关联交易等重点控制活动，建立并持续完善《财务管理制度》《关联交易决策制度》等各项内部控制制度；
- 完善控制架构及相关程序，建立相应的授权、检查和逐级问责制度，以及相关部门和岗位之间的制衡和监督机制。

开展监督审计

- 根据实际状况，制定内部控制自查制度和年度内部控制自查计划；
- 内审部和财务部持续开展内部稽核等监督工作，对各分子公司和事业部实现流程审计全覆盖，全面检查公司内部控制缺陷，评估执行效果和效率，出具整改建议报告，确保内控流程改进。

◎ 关键绩效

报告期内，公司对内部控制的有效性进行了评价，并聘请第三方机构出具独立审计报告，未发现内部控制重大风险和缺陷。

税务风险防控

为合理防范、控制税务风险，依法履行纳税义务，避免因没有遵循税法可能遭受的法律制裁、财务损失或声誉损害，公司根据《大企业税务风险管理指引（试行）》《企业内部控制应用指引》《企业内部控制评价指引》等内部风险控制文件，结合实际情况，构建完备的税务风险管理体系。

设立税务管理架构

将税务风险管理架构划分为三个主要层级，共同围绕税务管理目标有序开展管理：由董事会进行指导和授权；财务总监负责税务管理工作，包括税务战略制定及总体税务筹划等；下设各税务部门负责具体实施。

构建税务管理机制

以《税务管理制度》《税务风险控制指引》等制度为基础和指引，形成税务风险识别、评估、应对、沟通及考核等全流程机制，及时跟进并防范税务风险，联合各部门落实整改。

加强信息化系统建设

通过金蝶 EAS 系统、OA 系统等信息化建设，确保信息流程的高效规范，并积极探索信息化税务风险控制的新方法、新机制，推动实现从业务端到财务端的全方位信息化控制，达成税务风险的高度可控。

案例

### “亲清一家人”税企共建活动

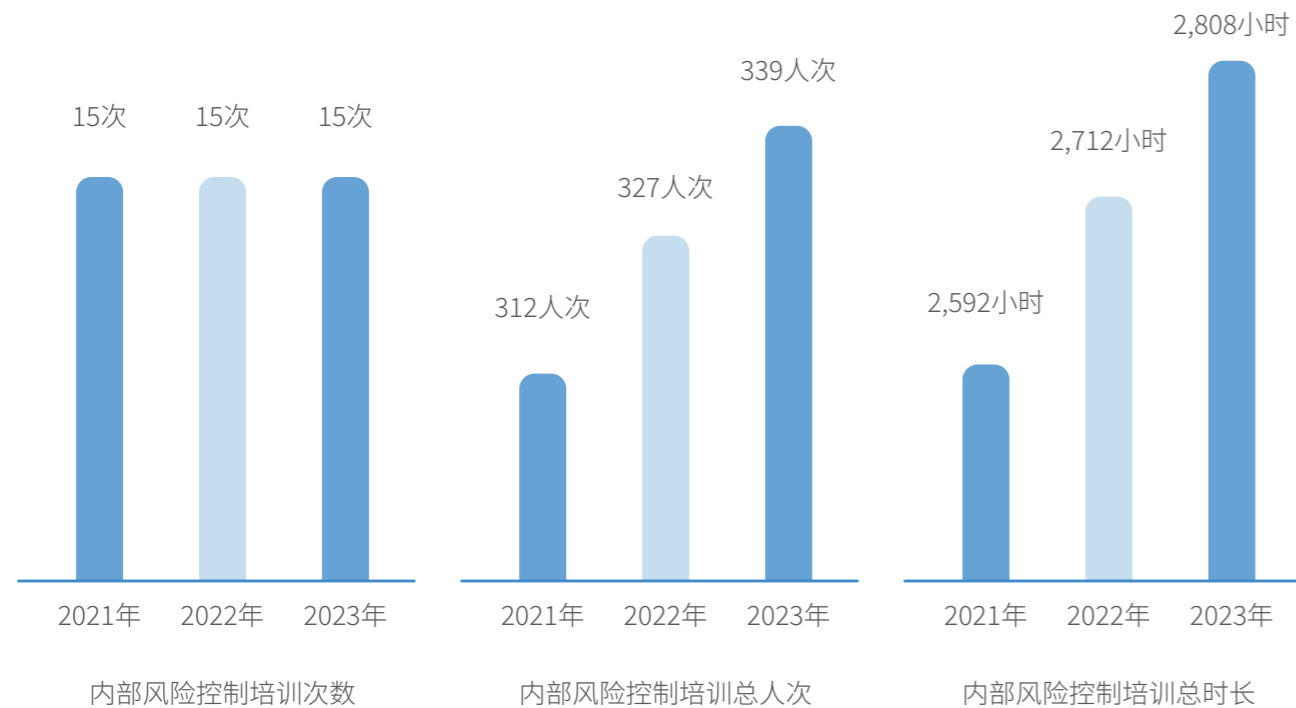
在报告期内，恒林股份联合安吉税务局开展税务学习活动。我们秉承亲善交流、清白经营的原则，积极与税务部门开展“亲清”共建，共享税务管理经验，学习税法知识。通过理论互学、经验互享、实地互访，我们互学互帮、共创共赢，共同构建新型税企关系。



◎ 内控培训活动

### 培育内控文化

为推动公司内部树立风险防范意识，培育良好的企业精神和内部控制文化，创造全体职工充分了解并履行职责的环境，公司面向员工积极开展覆盖财务、审计、风险管理等范围的内控知识宣贯培训活动，进一步强化全员风控意识及专业化水平。



### 优化投关管理

#### 合规信息披露

根据《上市公司信息披露管理办法》《上海证券交易所上市公司自律监管指引第2号——信息披露事务管理》以及《公司章程》等有关规定，公司制定并严格执行《信息披露事务管理制度》等相关制度，为公司信息的报告、传递建立标准和规范，防范重大事件披露遗漏，进一步提升公司信息披露质量。

公司始终坚持公开、公平、公正原则，通过《中国证券报》《证券时报》《上海证券报》及上交所网站等披露渠道，真实、准确、完整、及时地进行信息披露，确保公司所有投资者有平等的机会及时获得公司有关信息。报告期内，公司披露包括定期和临时报告等信息文件共计 95 份（含法律意见书等相关中介报告），对公司经营情况、对外收购等各类事项均进行了有效披露。

#### ◎ 关键绩效

2022 至 2023 年度信息披露工作荣获上海证券交易所信息披露工作最高评级“A”级。



## 畅通投关交流

公司高度重视投资者关系管理工作，严格遵循《上市公司投资者关系管理工作指引》，制定并执行《投资者关系管理制度》，采用多渠道、多角度、多层面沟通的策略，积极通过线上线下相结合的方式，有效增进投资者对公司的全面认知，促进公司与投资者之间的良性关系，并持续得到市场的广泛认可与支持。



投资者邮箱: [hlgf@zjhenglin.com](mailto:hlgf@zjhenglin.com)

奖项殊荣

第十八届中国上市公司董事会金圆桌奖优秀董事会

上市公司 2022 年报业绩说明会优秀实践

报告期内，为进一步传递公司内在价值，公司持续与投资者进行双向沟通。公司也积极探索和创新沟通形式，在 2022 年度业绩说明会上首次采用“视频直播和网络互动”相结合的方式，进一步加强与投资者的互动交流；举办了 2 场大规模线下投资者交流会，管理层现场与投资者面对面交流，并通过参观公司生产流程和产品等，让投资者更系统地了解公司。



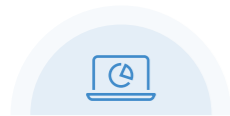
投资者交流活动现场

### 关键绩效

召开定期报告业绩交流会 **3 次**；举办大规模线下投资者交流会 **2 次**；接听和回复投资者电话 **百余次**；上证 e 互动平台多次解答投资者相关问题。

## 股东权益维护

在关注自身发展的同时，公司也十分重视股东特别是中小股东的权益，并持续回报广大投资者，共享发展成果。上市至今，公司积极响应现金分红指引，制定了《公司未来三年股东回报规划（2020-2022 年度）》《公司未来三年股东回报规划（2023-2025 年度）》，在不影响公司的可持续经营能力及未来长远发展的前提下，建立对投资者持续、稳定、有效的回报机制，努力实现投资者利益和公司利益的“共赢”。截至本报告披露日，公司上市至今累计分红 4.78 亿元。



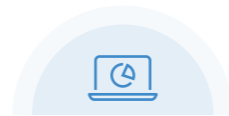
2021-2023年度  
现金分红总额(含回购)

**2.83亿元**



2021-2023年度  
现金分红总额占近三年实现的  
合并归母净利润的

**29.63%**



2021-2023年度  
现金分红总额占近三年实现的  
年均归母净利润的

**88.89%**

## 秉持商业道德

公司严格遵守《中华人民共和国反不正当竞争法》《中华人民共和国反垄断法》等法律法规的要求，反对任何形式的腐败、贿赂、垄断、不正当竞争等行为，积极倡导依法经营、按章办事、廉洁从业、诚实守信的经营风气。为了更好地保障公司及合作伙伴的利益，强化对经营活动的纪律约束，规范人员行为，公司持续加强商业道德风险防范工作，推动营造廉洁、诚信的环境及合作关系。

### 深化廉政建设

恒林股份持续深化廉政建设，坚决落实廉政责任。我们积极参与市级廉政专题会议，加强与行业同仁的交流与合作。同时，我们组织干部参观廉政教育馆，通过真实案例强化廉政意识，并要求全体员工签署《廉洁从业承诺书》。此外，恒林股份利用多元化渠道宣传正面典型，营造风清气正的企业氛围。按摩椅部还创新性地开展了“正风肃纪”活动，将廉政建设融入日常管理。

公司持续完善《经济审计监督》《廉政纪律要求 8 条》等 10 多项制度，规范信息公开，下发了《加强元旦、春节廉洁自律要求通知》，设立 15 个意见箱，联合审计部加强采购、招投标、调岗等环节审计监督，全方位严查任何违反商业道德的不良行为。



◎ 廉政教育课堂



◎ 参观安吉廉政教育馆

### 廉洁治理机制

公司开设专门的廉洁问题举报渠道，可通过信箱、电话、邮箱及来访等方式进行举报联系，鼓励公司员工、外部单位人员及其他知情者参与到公司的廉洁治理中，并严格做好对举报人信息的保密工作，通过安全的方式密切联系，及时询问举报者的处境情况，对于需要进行援助的及时给予帮助。

◎ 举报信箱：公司在厂区内设有举报信箱，可供员工举报书信的投递使用

◎ 举报电话：18057268801

◎ 举报邮箱：tsjy@henglin.com

### 廉洁文化建设

为有效提升全体员工的商业道德意识，公司持续加强反贪污反腐败相关主题的廉政培训和反腐宣传，定期开展廉政课堂教育，以案促教，营造内部公平公正氛围。此外，公司也同步关注与各相关方合作过程中的商业廉洁工作，组织公司员工与相关合作方签订《廉洁承诺书》，且每年年底都会通过邮件向公司的合作伙伴发送《致全体供应商的廉洁公开信》，明确约定双方诚信廉洁行为，共同监督执行，按照相关规定对违规者进行严肃处理。

#### ◎ 关键绩效

报告期内，公司廉政从业等有关商业道德书签署率达 **100%**，我们始终坚守**诚信**原则，及时维护公司及相关方利益，展现了高度的职业道德和社会责任感。

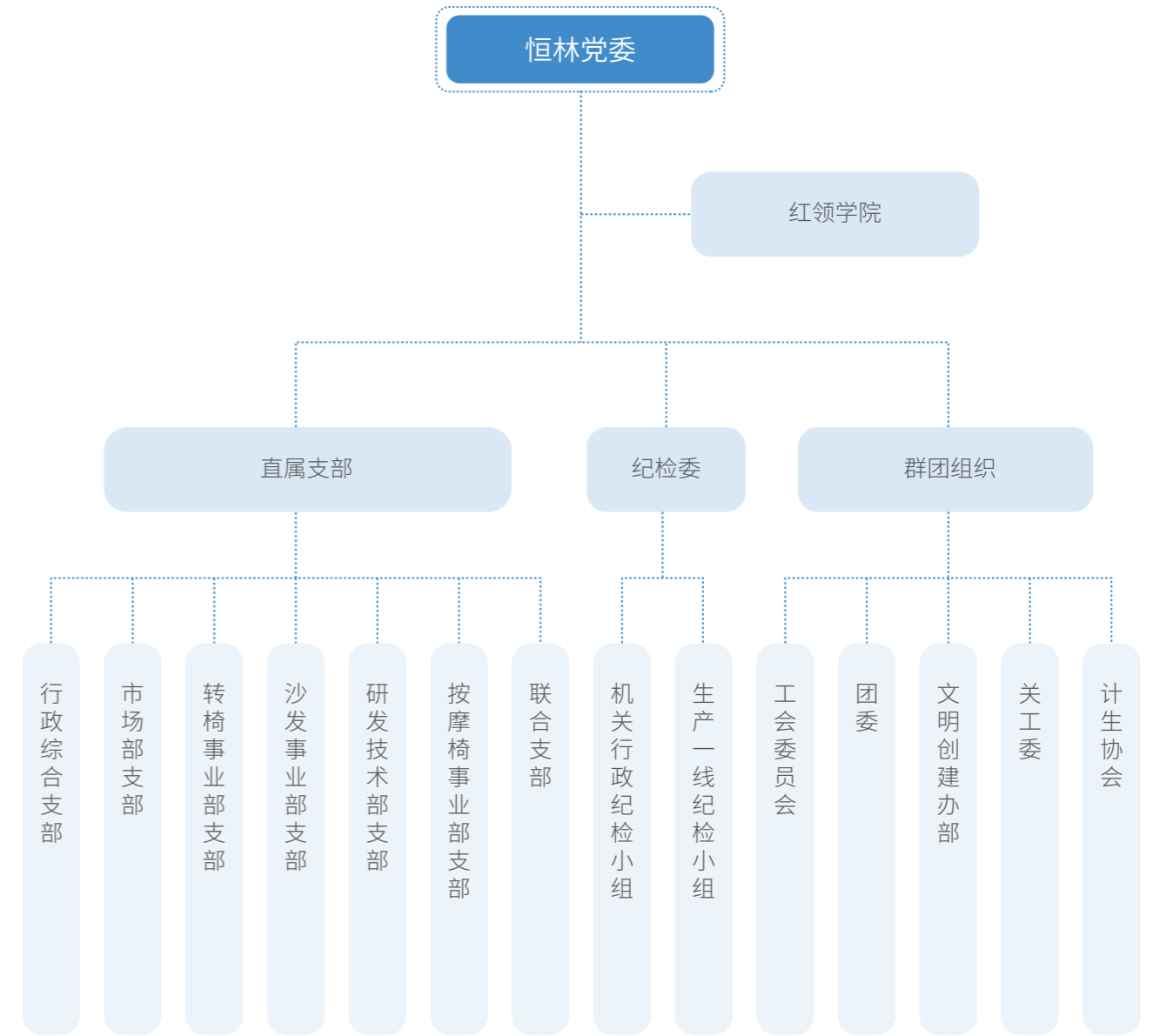
## 坚持党建引领

2023 年是学习贯彻党的二十大精神开局之年，也是恒林股份深耕主业、逆势腾飞的关键之年。公司党委认真贯彻党的路线方针政策，紧紧锚定公司的战略方向和发展目标，凝心聚力、接续奋斗，狠抓政治教育、筑牢根基、服务生产、关爱员工、清廉创建等工作，发挥党建在企业发展过程中的引领作用。

### 党建体系

恒林股份党委不仅是党的路线、方针和政策在非公有制企业的宣传者和执行者，也是公司党建规划、群团组织建设的策划者和实施者。此外，它还负责对下属各支部、工会、团委等党群工作进行指导、监督和管理，确保各项工作有序开展并取得实效。

报告期内，党员队伍整体素质增强，党建业务能力提升，社会影响力扩大，多元化产业发展稳中向好，获得浙江省双强、浙江省幸福共同体领头雁企业、湖州两新协会副会长单位、湖州市最具影响力工匠工作室、安吉县五星级慈善企业等多项荣誉。



恒林股份党组织架构

### 关键绩效

2023 年，公司党支部 **7 个**，公司共有党员 **223 名**，召开总支委员会 **44 次**。培育新党员 **5 名**，**7 名**预备党员按期转正，规范 **34 个**流动党员管理，足额完成党费缴纳。

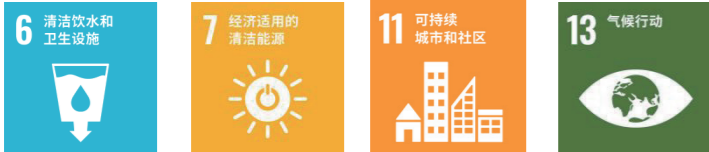
# 3

## 低碳理念引领风尚 守护绿意满人间

恒林股份坚持绿色生态理念，遵守国家环保法规，积极响应政策，完善环境管理体系，明确职责，建立应急机制，推动环境治理规范化、常态化、有效化，为实现“一流的家居企业”愿景努力奋斗。

- ◎ 应对气候变化
- ◎ 强化环境治理
- ◎ 优化资源配置
- ◎ 严格控制排放

### SDGs



## 应对气候变化

恒林股份深刻意识到气候变化对企业运营与长期发展的重要性。面对全球气候变化所带来的挑战，公司积极应对，采取多项措施以减轻气候变化带来的风险。公司致力于减少碳排放，推动绿色生产，努力实现碳中和目标，同时加强资源循环利用，提高能源利用效率，降低对环境的负面影响。恒林股份始终坚守企业社会责任，为应对气候变化、实现可持续发展贡献自己的力量。

恒林股份建立了全面的环境保护管理制度和流程，不断优化环境管理体系，加强环境监测和评估，确保企业生产和经营活动在环境保护法律法规的要求下开展。同时，恒林股份积极推动企业绿色转型，加强环保意识宣传和培训，建立绿色文化，推动员工积极投身环保事业。

恒林股份制定了应急预案，对可能造成的影响进行评估和规避，确保企业生产经营的平稳运行。同时，恒林股份还加强了对气候变化风险的监测和预警，及时采取应对措施，降低风险。

恒林股份秉持着“成为一流的家居企业”的愿景，把可持续发展作为企业发展的重要战略，积极推广可再生能源、节能减排等环保技术，降低企业对能源的消耗，减少对环境的污染和影响。

### 指标和目标

恒林股份将绿色低碳发展纳入企业绩效考核体系，通过建立环保绩效考核体系，推动各项环保工作的开展，并不断完善环保绩效管理机制，提高企业环保绩效。



### 温室气体减排量

28,429.06

吨二氧化碳当量

注：数据口径统计范围为恒林股份及下属子公司，温室气体减排计算标准参照：《中国电力行业年度发展报告2023》

## 强化环境治理

恒林股份秉承绿色发展的生态环保理念，严格遵守国家生态环境保护法律法规，积极响应国家政策要求，完善环境管理体系，明确部门职责权限，建立环境应急机制，推动环境治理工作规范化、常态化、有效化，以此强化环境治理，为早日实现“成为一流的家居企业”的愿景努力奋斗。

### 环境管理体系

恒林股份积极响应国家政策，严格遵守《中华人民共和国环境保护法》《中华人民共和国大气污染防治法》《中华人民共和国清洁生产法》《中华人民共和国节约能源法》等法律法规，制定《环境保护管理制度》等相关环保制度，建立起完善的环境管理体系，针对生产过程中产生的环保问题制定管控措施。

公司成立环境保护委员会和 EHS 监管部，配备环境专员，负责指导、检查并监督下属子公司的环保管理工作，全面落实环保责任制。子公司成立环境保护工作小组，负责执行上级的环保管理工作，并负责环保工作管理、监察和测试等。

报告期内，公司未因环境违法违规被环保部门调查，不存在行政处罚或刑事处罚，也不存在任何环保问题。

### 关键绩效

环保事故及违规事件 0起

注：数据口径统计范围为恒林股份及下属子公司

报告期内,公司积极开展环境管理体系认证工作,公司及下属子公司通过 GB/T24001-2016/ISO9001:2015/I-SO14001:2015 环境管理体系认证,以健全的环境管理体系铸造绿色发展引擎。



恒林股份

恒友科技

LO



湖州恒鑫

锐德海绵

厨博士

### 环境风险防控

恒林股份依据《环境因素识别与评价管理程序》,对环境因素进行识别和分析,有效辨识生产过程中的危险源,相关部门对环境因素和危险源情况进行汇总上报,对发现的环境因素和危险源进行及时整改。公司定期委托第三方机构对生产过程开展环境影响评价工作,并在环保部门进行相关备案,降低产生不良影响和发生环境事故的可能性。

公司为应对在环境管理中出现的突发环境紧急事件,不断完善环境应急管理体系,按照国家发布的《国家突发环境事故应急预案》,编制了《环境突发事件应急预案》并划分部门职责,确保公司应对突发事件时及时作出响应,最大程度地降低因事故造成的损失。报告期内,公司定期开展环境应急演练,提高相关人员应对突发事件的响应能力和执行力。

### 案例 应急人员使用沙子处理化学品残液

报告期内,公司针对喷胶车间和化学品仓库等生产车间,开展化学品泄漏事故应急演练,提高员工对危险化学品泄漏事件应急处理能力。



## 推动绿色制造

恒林股份始终秉持绿色环保的理念，并将其融入公司运营、生产制造、产品设计当中，打造全生命周期绿色工厂，实现产品绿色化、生态化，助力制造领域碳达峰碳中和，促进企业绿色、低碳、高质量发展。

### 绿色工厂：恒林股份荣获“国家级绿色工厂”的殊荣

公司旨在持续完善绿色制造体系，强化绿色制造标杆引领。2023年恒林股份通过企业自评、第三方机构评价、省级工业和信息化主管部门推荐等方式，凭借其卓越的基础设施建设、高效的管理体系、合理的能源投入以及环境友好型的表现，在众多参评企业中脱颖而出，入选2023年度国家级绿色工厂。



### 绿色生产：流程与技术优化升级

公司通过优化制造流程与升级设备系统，推进资源再生利用和废物减量化、循环化。空压机进行余热回收，在空压机热泵组加装换热装置，将大部分散发到空气中的热量回收利用，提高空压机效率。注塑生产线采用中央供料的方式，减少了单机设备，节电10.9万kWh。



### 绿色设计：绿色产品获设计大奖

恒林股份作为行业的领军者，始终以消费者需求为导向，致力于打造更健康、更环保的居家生活。公司不断进行创新与变革，通过深入研究新型材料的特性，推出更高品质、更佳体验的绿色产品。公司自主设计的 Moore 椅荣获 IF 设计大奖和红点奖，产品通过美国 GREENGUARD 绿色卫士认证，绿色环保材质 100% 可回收。



## 倡导绿色理念

恒林股份始终坚守绿色环保理念，积极倡导并践行低碳生活。为了深入推动绿色理念的普及与实践，公司开展环保宣传活动，定期组织植树造林活动。同时，公司还鼓励员工参与到绿色办公的行列中，通过节约用电、垃圾分类、减少纸张使用等举措，树立绿色低碳形象。



环保宣传和垃圾分类



开展“护美绿水青山，践行绿色发展”植树造林活动

### ◎ 关键绩效

环保培训次数	环保培训参加人次	环保培训时长	新增绿化面积
<b>53次</b>	<b>2,982人</b>	<b>479小时</b>	<b>1万平方米</b>

◎ 注：数据口径统计范围为恒林股份及下属子公司

## 优化资源配置

### 能源管理体系

随着国家“双碳”目标的提出,恒林股份深知优化资源配置的重要性,我们积极响应国家号召,完善能源管理体系,优化能源结构,以实现绿色低碳发展。

公司严格遵循《中华人民共和国节约能源法》《中华人民共和国可再生能源法》等法律法规,依据《能源管理体系要求及使用指南》《能源管理体系实施指南》,制定《企业能源管理制度》,划分职能部门,配备能源管理专职人员,建立了常态化工作机制,确保能源管理工作有效执行。

#### 组织架构:三级管理体制

组织	人员组成	职能
能源管理领导小组	生产经营副总经理任组长,生产经理任副组长	对能源管理进行决策
能源管理小组	相关部门负责人	对能源管理工作负责
安全能源部门	技术人员和管理员	负责办理和协调日常事务

### 方针目标

为深入贯彻科学发展观,落实节约资源基本国策,进一步加强节能工作,加快建设节约型社会,促进经济社会发展,降低能耗,提高效益,把节能工作落到实处,公司特制定以下能源工作方针:

- 一、用科学发展观统领节能工作
- 二、切实加强节能工作的组织领导
- 三、充分认识加强节能工作的重要性和紧迫性
- 四、必须把节能工作作为当前的重要任务
- 五、大力推进节能技术进步
- 六、加强能源管理队伍建设和基础工作



恒宜家居

湖州恒鑫

恒友科技

报告期内,下属子公司恒宜家具、湖州恒鑫、恒友科技已通过 ISO 50001:2018 能源管理体系认证。

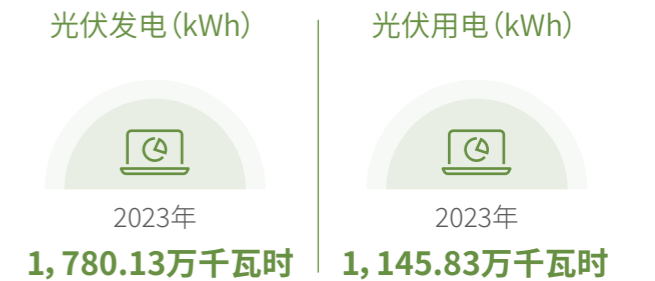
### 能源结构优化

在绿色低碳的时代背景和国家政策要求下,企业需从传统的资源消耗型模式转变为绿色低碳的可持续发展模式,实现能源结构优化。恒林股份致力于能源优化工作,高度重视清洁能源的使用和节能减排的实施,提高能源利用效率、降低能源消耗成本,减少对环境的影响,为达成“双碳”目标贡献力量。

#### 清洁能源使用

恒林股份注重清洁能源在企业运营生产中的使用,先后与多家专业技术企业合作,开展光伏发电项目,积极推进厂区分布式光伏发电建设。自 2015 年至今,公司光伏发电面积达 12 万 m<sup>2</sup>,每年发电量超 1,100 万 kWh,每年减少标准煤炭超 5,300 吨,每年减少二氧化碳排放超 14,000 吨。

报告期内,恒林股份及下属子公司光伏发电量和用电量如右图。



注:该指标统计口径为恒林股份及其下属子公司



光伏发电

绿电交易提供清洁能源,有助于减少高碳排放能源的使用,降低生产过程中的碳排放。公司积极推进绿电交易工作,使能源的使用从传统煤电转向更为低碳的绿电,从而优化能源使用结构。报告期内,恒林股份下属子公司广德恒林、安徽信诺、恒友科技、湖州恒鑫和越南恒林均已购买绿证。



广德恒林

安徽信诺

恒友科技

湖州恒鑫

越南恒林



## 节能减排实施

持续推进电力化替代和推动节能减排技术更替,是公司实现能源转型、环境保护、可持续发展的关键策略与构建绿色低碳社会的重要步骤。

报告期内,恒林股份下属子公司湖州恒鑫完成电车替代和技术改善项目。

案例

### 电动叉车取代柴油叉车

改善前:生产车间的柴油叉车每年需要消耗柴油 6,500 升左右。

改善后:取消柴油叉车的使用,引入多台纯电动叉车,取代原有柴油叉车。

减少柴油  
**6,500升**

### 喷涂线固化烘干温度改善

改善前:水分烘干的温度显示为 200-220°C,固化烘干的温度显示为 195°C。

改善后:水分烘干设备更换传感器,校准温显,根据不同的部件找出水分烘干的节点温度,水分烘干的温度降至 170-190°C。固化烘干设备导入低温塑粉,降低塑粉的固化点,使固化烘干的温度降低,固化烘干的温度降至 175°C左右,从而减少天然气使用量。

节省天然气  
**23,200m<sup>3</sup>**

## 水资源管理

恒林股份高度重视水资源的利用和保护,倡导人水和谐理念,遵循《中华人民共和国水法》等相关法律法规,根据公司水资源管理条例,积极进行节约用水教育,增强全体员工的节约用水意识,提高水资源的循环利用率。

- 对非必须连续供水的场所,控制水流量,做到人走水关
- 在设备冲洗现场、调试工序等用水量较大的地方,采取按需供水的管理原则,防止水资源的浪费
- 加强对用水人员及相关管理人员的教育,并经常检查各类用水设备、水管是否漏水,发现漏水现象及时堵漏

◎ 关键绩效

总用水量(吨)

**497,377**

◎ 注:数据口径统计范围为恒林股份及下属子公司

## 优化物料管理

公司积极采用循环材料、环保材料的使用,并且不断扩大使用的比例,在全部使用的原材料中,循环利用的原材料比例达到75%以上;绿色物料使用率达到100%。在产品的设计阶段,在满足产品强度和安全性同时,充分考虑减量化设计,降低原材料的使用,进行轻量化、减量化设计,进一步降低产品的碳排放。

- 循环利用: 将注塑车间生产过程产生的料头和良品重新粉碎以适当的比例加入原料中,重新使用,减少原材料的使用。
- 减少排放: 使用低排放钢替换普通碳钢,减少碳排放。
- 去塑化的包装设计: 在前期包装设计时选择去塑化的包装方式,减少不可再生资源的使用。

### ◎ 关键绩效

纸类包材(吨)

**892.81**

塑料类包材(吨)

**104.28**

回收使用的包装材料数(吨)

**450**

◎ 注: 数据口径统计范围为恒林股份及下属子公司



### 案例

## 优化物料使用

### 项目概况

### 关键指标

减少原材料的纸箱包装,年减少废弃物2,150kg。

改善前: 包装车间使用的缠绕膜,每卷有独立的纸箱包装,年产生废纸箱1,600kg。

改善后: 取消纸箱包装,整托用缠绕膜固定。

减少废弃物:  
2,150kg,可回收  
占比提升了2.6%

座具产品版改善

改善前: 10套排版长度7.297米。

改善后: 10套排版长度7.123米。

优化排版,降低成  
本,减少固废

减少原材料裁片的边角料,年减少废弃物110kg。

改善前: 生产使用的阻隔棉、树脂棉、EPE等,整卷材料采购入库,由裁剪车间排版裁切。

改善后: 阻隔棉、树脂棉、EPE等由供应商裁切好入库,没有边角料产生。

减少废弃物:  
110kg,可回收占  
比提升了0.04%

减少原材料的纸箱包装,年减少废弃物950kg。

改善前: 包装车间使用的缠绕膜,每卷有独立的纸箱包装,年产生废纸箱1,500kg。

改善后: 取消纸箱包装,整托用缠绕膜固定。

减少废弃物:  
950kg,可回收占  
比提升了0.36%

## 严格控制排放

### 污染物排放管理

公司致力于实现“成为一流的家居企业”的愿景，坚持可持续、高质量发展的战略方针，承诺生产过程中最大限度地降低对环境的影响，严格遵循《中华人民共和国环境保护法》《中华人民共和国水污染防治法》及地方颁布的环境法律法规和标准，制定《环境保护管理制度》《废气、废水、噪音控制程序》等相关管理制度，与下属子公司共同落实对废水、废气、噪音等监测及管控处理工作。

公司每年委托第三方机构对生产区域产生的废水、废气和噪音进行现场采样和检测，报告期内，公司生产过程中产生的废水、废气和噪音均严格遵守了国家及地方的排放标准。

#### ◎ 关键绩效

污染物监测合格率

100%

环保设施同步运转率

100%

建设项目环保“三同时”执行率

100%

◎ 注：数据口径统计范围为恒林股份及下属子公司

### 废水管理

公司用水来源为市政供水，在生产过程中未作为主要消耗资源，废水的来源主要是生活污水。为确保废水达标排放，公司已要求各部门严格执行废水处理工作。

◎ 食堂产生的食堂污水经废水隔油池预处理后，经污水管送至城镇污水管网后统一处理排放

◎ 厕所冲洗水，经过化粪池厌氧处理后，污水送至城镇污水管网后统一处理排放

### 废气管理

公司生产过程中产生的主要废气为工艺废气和生活废气，公司遵循《大气污染防治法》等法律法规，根据生产情况制定有效地防治大气污染的管理办法和措施，减少对大气环境的污染。

◎ 对生产过程中产生的粉尘等采用中央除尘装置进行净化处理，尾气均不低于 15m 高排气筒高空排放

◎ 对食堂产生的油烟，必须经“油烟净化装置”净化后才能排放

◎ 公司车辆应使用优质柴油和无铅汽油，减少废气的排放量和降低有害污染物的含量

## 噪音控制

公司生产过程发出的噪声源自于生产设备的运转,按公司所在地区环保部门有关规定,公司厂界噪音执行《工业企业厂界环境噪声排放标准》GB12348-2008 III类标准排放,对噪声的排放予以控制。



公司噪声源主要是生产设备,由制造部组织对设备进行维修、检测、添加润滑油,加强设备的维修与保养,降低设备的运转噪音



在选购设备尤其是高噪声设备时,在其他条件允许时,尽量选择在同等性能下单机噪声值较低的设备,以降低设备本身的噪声



机械设备安装布局时,把噪声大的设备尽量安装在隔音好、封闭的车间内以减少噪声外泄,并尽量布置在厂区中心,避免高噪声影响周围环境



根据高噪声设备特点,适当安装消声器、减震装置等

## 废弃物排放管理

恒林股份深知废弃物处理对于环境保护的重要性。公司严格遵守《固体废物污染环境防治法》《固体废物污染环境防治条例》等相关法律法规,制定《恒林股份工业固废管理制度》,加强对工业固体废弃物的管理,确保生产运营过程中产生的固体废弃物得到妥善处理,以最大程度地减少对生态环境的影响。

### 一般废弃物

公司生产车间设立固废分类中心,定点定位放置各类固体废弃物,安排车间负责人,管理固废分类、储存和转运等工作,确保固体废弃物得到合理分类、回收和处理。公司定期开展对员工的废弃物安全处理培训,提高员工对固体废弃物处理的重视程度。

### 危险废弃物

公司结合自身生产运营实际情况,制定并执行《危险废弃物管理计划制度》,并与具备相应危险固体废弃物经营许可资质的单位签署《固体废弃物处置利用服务委托协议》,交由第三方单位处置生产过程产生的危险废弃物,如废包装物、机油滤芯和废活性炭等危险废弃物,对工业生产场所产生的危险废弃物进行无害化、减量化处理。同时,我们也积极探索废弃物的回收和再利用,努力实现资源节约和环境保护的双重目标。



# 4

## 精益求精铸造品质 服务卓越赢口碑

恒林股份追求卓越品质，不断研发创新拓展舒适家居领域，秉持“专业、热情、周到、及时”的服务理念，持续完善服务管理体系，全方位保障客户权益，不断提升客户满意度。

- ◎ 研发创新驱动
- ◎ 共筑责任之链
- ◎ 强化质量把控
- ◎ 卓越品质服务
- ◎ 严守信息安全

SDGs



## 研发创新驱动

恒林股份致力于研发创新，持续完善企业研发创新体系，探索独具匠心的设计风格，将专业美学设计融入现实空间，以新颖的审美视角拓展舒适家居领域，引领行业发展迈向新阶段。

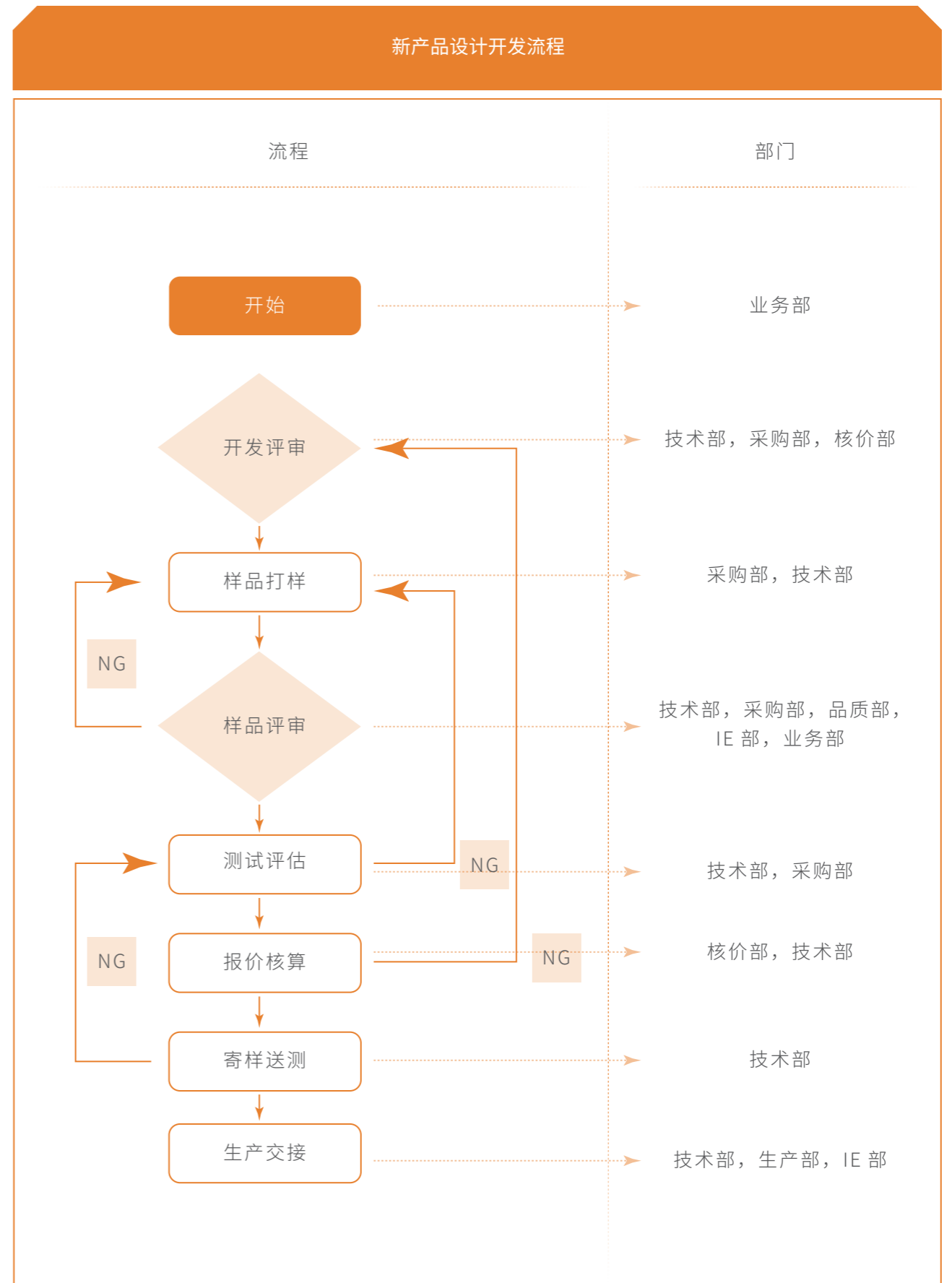
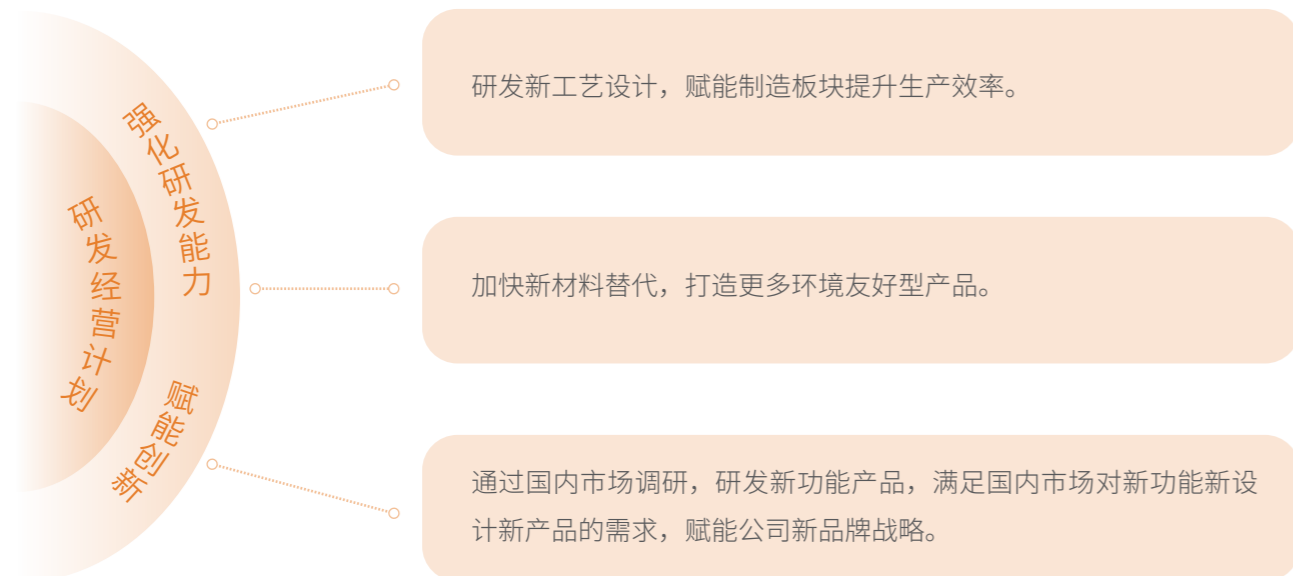
### 研发体系建设

#### 研发制度指引

恒林股份秉持着前瞻性的战略思维，精心策划研发经营计划，以保障研发活动与公司整体战略紧密契合。公司企业研究院，负责新产品调研、立项、设计、试制，协调各部门支持全程开发，并制定《企业研究院管理章程》《研发项目立项管理制度》等制度，对新项目全生命周期进行明确规定，涵盖新品调研、产品设计、新品试制、新品鉴定及新品投产等多个环节，确保研发经营计划开展有规可依，切实提升公司核心竞争力。

#### 关键绩效

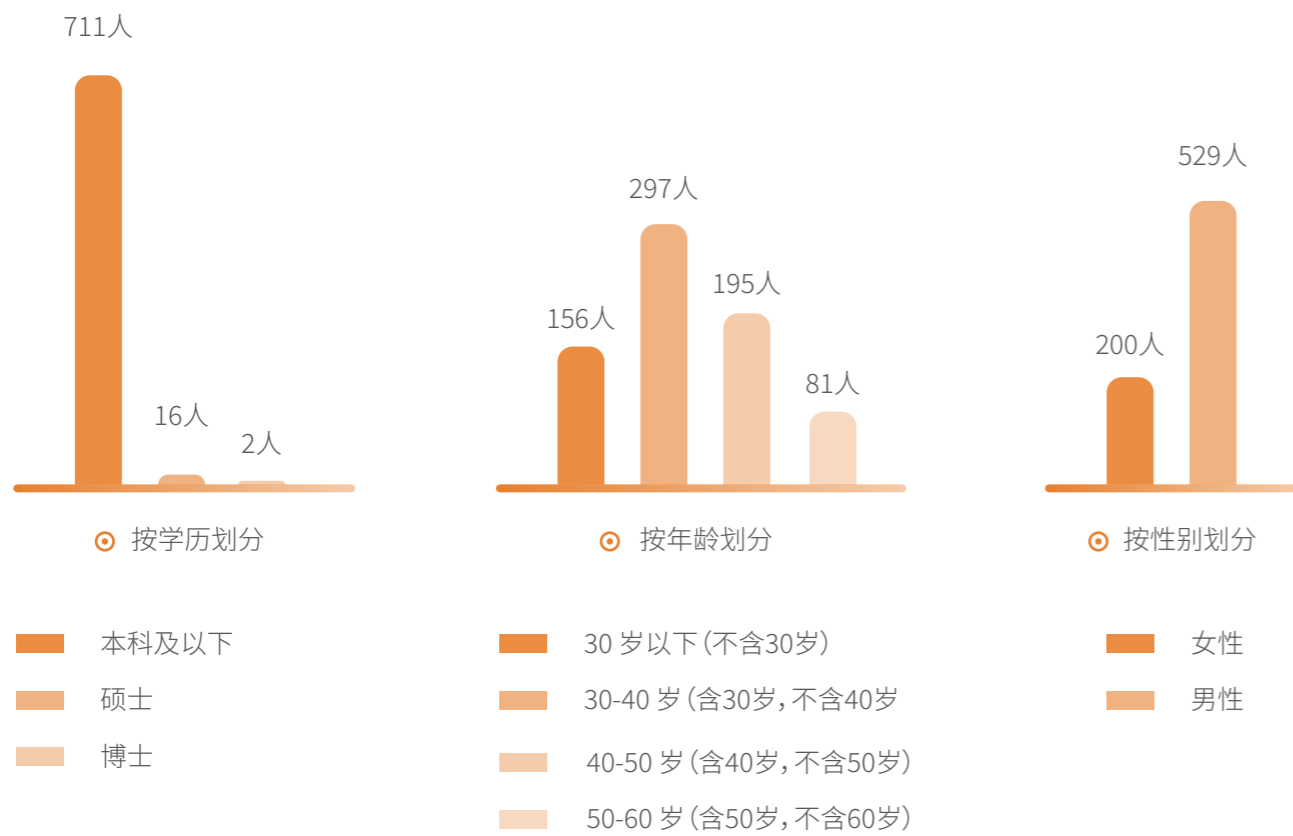
2023 年，公司研发投入共计 **22,106.50 万元**，占营业收入比 **2.70%**，相比 2022 年增长 **12.13%**。



## 研发技术团队建设

恒林股份致力于打造专业研发团队，制定《科技人才引进制度》，明确人才引进对象，渠道和程序，并围绕核心业务及战略发展方向开展科研团队搭建工作。截至报告期末，公司研发技术人员合计 729 人，其中，博士 2 人，硕士 16 人。

研发技术团队总人数:729人



## 人才培育

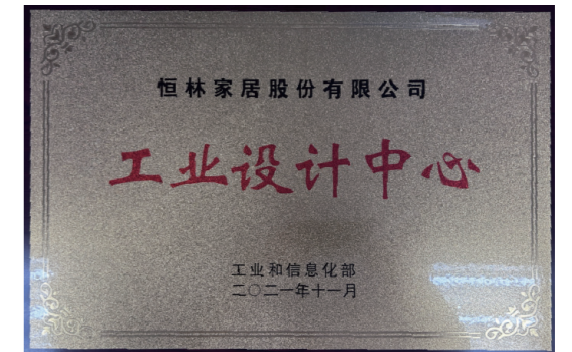
为加强企业研发中心建设和人才培养，恒林股份制定《科技人员培养进修制度》，规范管理科技人员培养进修工作，包括申请程序、培训方式、培训考核等各个方面，不断提升研发中心整体专业技术水平。

## 人才激励

为充分调动科技人员工作积极性，恒林股份制定《科技人员绩效考核奖励制度》《科技成果转化奖励制度》等制度，对科研人员的研发业绩进行月、季、年度考核评估，将考核结果作为奖金分配和晋升提薪的依据，并针对部分高水平科研人员实施股权激励。同时，公司对参与研发项目、申报专利、论文撰写及科技成果转化的员工给予奖励。

## 研发平台建设

恒林股份在国内率先成立家具院士专家工作站，并构建以国家级工业设计中心、智能化功能坐具省级企业研究院、智能化功能坐具省级高新技术企业研发中心、浙江省企业技术中心、浙江省工业设计中心、浙江省博士后工作站、湖州市工匠创新工作室为核心的产、学、研相结合的科研平台，建立完善的企业研发管理体系并规范运行。



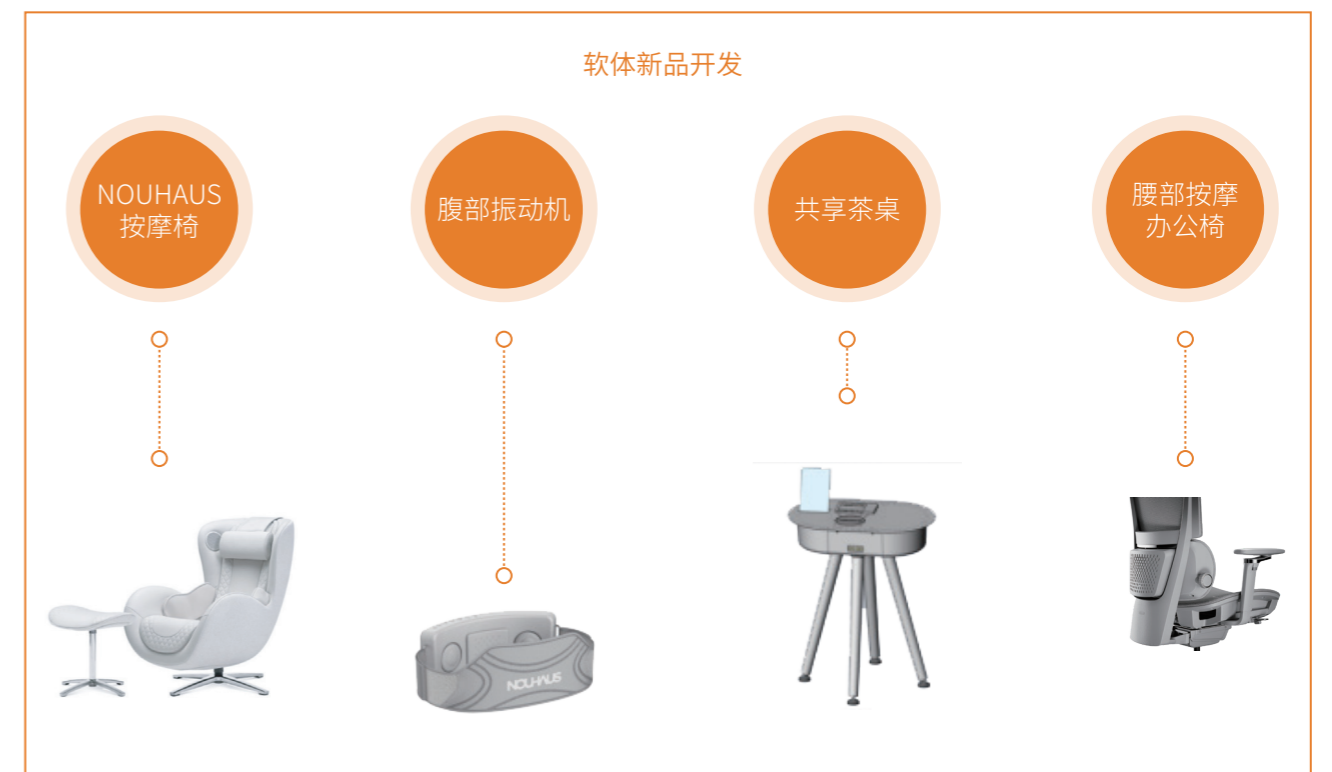
国家级工业设计中心

## 产品技术创新

### 产品技术成果

恒林股份探寻舒适家居的发展新轨迹，以原创设计研发为主，辅之与国内、国际专业设计机构的深度合作，不断推出符合市场需求、富有创意的家具产品。

报告期内，公司推出一系列新产品满足客户需求。



恒林股份积极践行创新发展战略,紧密聚焦研发平台,高效推进研发项目,历经26年的持续研发与技术积累,掌握一系列关于产品设计及生产流程的核心技术,在底盘、人体工程学、高分子材料应用以及按摩机芯等领域积累了丰富的经验数据,形成多项具有完全自主知识产权的核心技术。

截至报告期末,公司拥有累计授权专利合计1,445项,其中,境内累计授权专利1,348项,境外累计授权专利97项。

授权专利累计数(境内): **1,348项**



授权发明专利累计数(境内)  
**94项**



授权实用新型专利累计数(境内)  
**498项**



授权外观设计专利累计数(境内)  
**756项**

授权专利累计数(境外): **97项**



授权发明专利累计数(境外)  
**14项**



授权外观设计专利累计数(境外)  
**83项**



软件著作权累计数  
**11项**



商标累计数  
**169项**



发表论文累计数  
**18项**



发明专利证书

实用新型专利证书

外观设计专利证书

### 合作研发机制

恒林股份积极深化与高校及研发机构的产学研合作模式,多次聘请中国工程院院士、高校教授、研发机构专家等进行联合研发,并与浙江大学、西安交通大学、浙江工业大学等国内知名学府以及国际知名研发机构建立深度合作关系,旗下控股子公司永裕家居与南京林业大学等科研院校共同建立产学研联盟,推动多项创新技术研发,提高研发效率,降低创新成本。

### 参与行业共建

### 行业标准

恒林股份致力于提升家居行业竞争力和制造水平,积极参与各项标准制定与修订,携手同行业企业共同推进家居行业标准化和规范化发展。截至报告期末,公司参与制定的国际标准为1项,国家标准为24项,行业标准为8项,团体标准为4项,其中公司主导制定《办公椅》《午休椅》浙江制造团体标准,《坐具智能制造、数字化车间通用要求》团体标准,《办公家具·办公椅》行业标准。



### 行业交流

恒林股份与国内外同行业企业构建广泛的合作网络,通过参与行业交流活动及产品展览,共同分享技术创新与科研成果,共同推动行业的健康发展。



### 行业交流活动



浙江省椅业协会三届二次会员大会



CIFF第51届中国(广州)国际家具博览会



2023 全国家具行业协会会长工作会议



第52届中国(上海)国际家具博览会



首届“世界椅·安吉造”中东椅业博览会



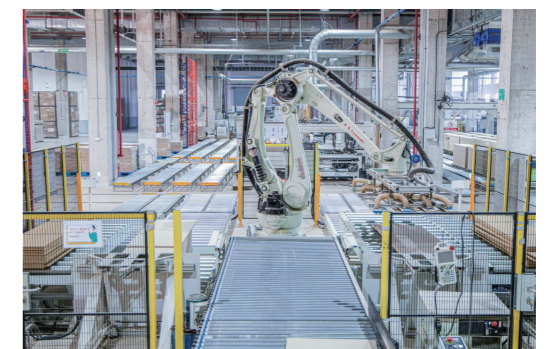
CIFF2023年首届安吉绿色家居博览会

恒林股份不仅致力于绿色生产，还紧跟智能制造与数字驱动的时代潮流，积极引入前沿技术和创新管理理念，不断优化生产流程，提升整体效率，力求为客户创造卓越价值，共同推动行业的绿色与智能化发展。

### 案例

#### 智能化推动制造升级

恒林股份率先启动家居生产智能制造，通过 5G、物联网技术、云计算等信息技术应用，打造行业领先的工业互联网平台，推进全产业链要素资源集聚和动态优化配置。同时，公司应用大数据算法、数字孪生、人工智能等技术，实现对生产线的动态监控，达成全业务链深度协同，业务数据深度融合，生产过程智慧化管控，构建融合、共享、协同的智能制造产业体系。



### 案例

#### 数字化驱动设计革新

恒林股份研发设计团队，运用 CAD、SolidWork 等二维、三维设计工具，实现参数化模型驱动数字化设计，借助 3D 打印技术以 1:1 的比例进行产品结构、功能和性能的快速精确验证。在此基础上，研发团队将综合运用混合云、数字孪生等数字化技术，结合人体工程学和艺术创新，构建国际化的网络设计协同平台，实现全供应链的跨区域、跨部门协同设计。



## 知识产权保护

恒林股份深知知识产权保护的重要性，严格遵守《中华人民共和国专利法》《中华人民共和国著作权法》等国内及海外知识产权相关法律法规，制定《企业研究院知识产权管理办法》，规范知识产权的申报、维护、运用及保护等各个环节，确保公司创新成果的合法权益得到充分保障，为公司的持续创新与发展奠定坚实基础。

公司成立专门的知识产权管理小组，负责专利申请与维护工作，深度融入产品研发流程，助力研发团队适时开展专利申请及规避侵权风险，进而构建完善的知识产权管理体系。此外，公司定期执行专利检索任务，针对无效及过期专利依法开展无效宣告；高度重视知识产权意识的培育，常态性地举办保护知识产权培训活动；聘请专业律师担任法律顾问，对侵权行为迅速作出回应，从而降低知识产权风险，确保企业知识产权利益实现最大化。

## 共筑责任之链

### 规范供应管理

#### 供应商管理

恒林股份制定《供应商管理程序》，规范各事业部 / 分、子公司所有供应商的前期开发和后期管理的过程控制，建立完善的供应商管理机制，明确供应商开发流程和考核方式，实现供应商全流程管理，达到互利共赢的目的。

#### 供应商全流程管理

针对供应商开发、准入、考核、分级、维护环节，公司制定了一系列管理措施和程序，以实现供应商全生命周期管理。

#### 供应商开发

需求部门向采购部提供物料和性能要求，由采购部寻找合适供应商，评审小组根据成本、产能和合作意见筛选并实地评鉴，确保符合 QCDS 原则及合法性。

#### 供应商准入

供应商评审小组根据供方信息调查表筛选符合要求的供应商，实地评鉴并填写评鉴表；样品经技术、研发和品质部门确认合格后，由前期采购部整合资料提交审批，审批通过的供应商信息录入 EAS 系统。

#### 供应商考核

事业部 / 分、子公司采购负责人定期对供应商进行考核，包括品质、价格、交付和服务等方面，评分结果于次月 10 日前书面通知供应商。

#### 供应商分级

供应链管理中心根据供应商月度 / 季度进行考核评分，由相关负责人综合其他方面考评供应商等级。供应商等级分类为：战略供应商、优秀供应商、一般供应商、潜在供应商或淘汰供应商。

#### 供应商维护

采购员与供应商保持密切交流，供应链管理中心派专人前往沟通指导，督促改善。此外，供应链管理中心每年召开供应商大会传达战略方向，并进行表彰、解惑。

## 践行责任采购

为确保物资采购和检测、运输、咨询等外部服务过程的规范性和高效性，公司制定《采购管理程序》和《招标采购管理程序》等制度，明确物资采购的管理职责、工作流程和工作要求，确保采购部门严格按照流程和标准进行合法、合规的物资采购工作。同时，公司不断加大本地采购力度，降低采购成本和运输风险，提高供应链的稳定性和可持续性，增强公司的竞争力和市场地位。

### ◎ 关键绩效

向当地供应商采购支出的比率为 **52.70%**。

## 廉洁采购

恒林股份持续提升供应商的商业道德意识，致力于与供应商建立廉洁公平、诚实守信的业务合作关系，公司制定《公司员工与供应商交往行为规范（守则）》，践行“亲”“清”的原则，同合作伙伴亲而有度、清而有力，坚守廉洁底线，防范任何形式的腐败行为，营造公平、合理、透明的供需环境，与供应商共同创造价值，共享资源，实现共赢的目标。



### 员工行为规范

- 严禁与供应商在非工作场合有经营往来
- 严禁利用职权接受供应商等合作方的利益输送
- 严禁泄露公司商业机密
- 严禁收受各种礼品、礼金、有价证券等福利待遇
- 严禁私自前往供应商住所 / 经营场所进行考察



### 供应商行为规范

- 严禁向员工馈赠、借贷、租赁、投资及非工作往来
- 严禁贿赂、串通谋利、私下交易
- 严禁履约弄虚作假、消极服务
- 严禁送货后逗留、泄露保密信息
- 严禁恶意投诉、打击报复

### ◎ 关键绩效

廉洁协议签署率 **100%**。

## 绿色采购

恒林股份在供应商选择上严格把控环保标准，确保合作伙伴符合环保要求。在绿色供应链的建设上，公司始终坚持绿色环保理念，将其贯穿于研发、生产、物流的各个环节，并将此理念延伸至整个供应链。我们积极分享绿色工厂建设的技术和经验，与合作伙伴共同交流学习。在注重低碳环保可再生原材料供应的同时，我们致力于与合作伙伴共同发展绿色制造和节能生产，持续完善绿色供应链体系，共同推动行业的可持续发展。



### ◎ 国家级绿色供应链管理企业

报告期内，恒林股份荣获“国家级绿色供应链管理企业”资质，并参与制定国家绿色标准《绿色制造 - 制造企业绿色供应链管理—实施指南》等文件，通过总结经验提炼理论，再用理论指导实践，全方位、科学地打造绿色家居企业，致力于推动行业的绿色发展和可持续发展。

## 智慧采购

公司积极推广智慧采购模式，提高采购流程的高效性和准确性，从而不断优化自身供应链管理。

各经营单位在 EAS 系统下达销售订单，采购部门遵循质量、成本、交付与服务并重的原则，在 ERP 系统中选择适合的物料供应商。

供应链管理中心通过 MRP 运算生成采购申请，采购员根据采购申请在 EAS 系统下单。

仓库在接收货物时，遵循《仓储管理程序》，核对实物与送货单的一致性，进行质量抽查，确保无异常后扫码入库。

## 强化质量把控

### 产品质量管理

恒林股份坚持以诚信赢客户、凭质量占市场为方针，建立健全质量管理组织机构，明确各项管理职责和工作程序，促进质量管理工作的制度化建设，通过制定《生产和服务提供控制程序》《监视和测量控制程序》《不合格输出控制程序》等制度，对生产和服务提供过程进行有效控制，使产品质量符合要求。

质量管理是企业稳定发展的基石，恒林股份紧抓质量管理，搭建全过程质量管理体系，报告期内，公司已通过 ISO 9001 质量管理体系认证，且公司按摩椅产品获得了 ISO 13485:2016 认证，并持续保持质量体系的有效运行。

公司各事业部秉持高质量发展目标，制定 2024-2026 年的质量战略发展规划，坚决执行零缺陷质量战略，不断完善质量管理体系、培育质量文化、打造卓越品牌，并全面推进质量成本管理、信息化管理和全面质量管理，同时，事业部致力于追求零缺陷管理哲学和六西格玛管理哲学，努力提升产品质量、服务水平以及运营效率，实现现代化、高效化的运作，通过不断优化流程、减少错误和缺陷，确保公司各事业部稳健发展、安全运营，为公司的高质量发展贡献力量。



质量管理体系认证证书

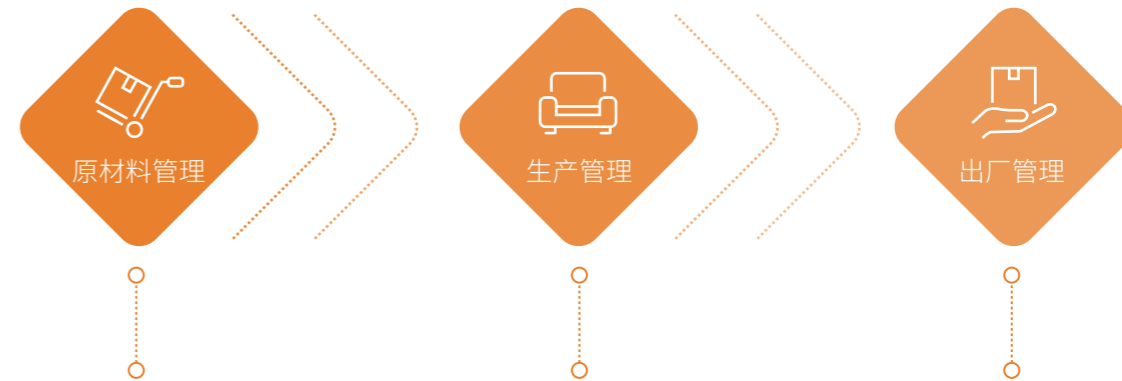
公司产品认证

LO产品质量认证

### 优化品质管控

#### 全生命周期管理

我们持续加强对产品质量的把控，将品质管理贯穿到理解客户需求、研发、生产等产品生命全过程，落实品质管控方法，有效预防不良品发生，及时解决产品问题，确保出货产品符合客户要求，切实对产品质量负责，保证产品质量。



原材料到货后依据送货单进行校对，并进行随机抽样检验，根据产品测试结果进行合格品和不合格品分类处置。

原材料入库后，试生产进行产品评审，合格产品进入木工车间、裁剪车间等车间进行分流程生产，并根据检验标准实施制程检验，对合格品和不良品进行区分。

出厂检验人员对出厂产品进行检验，填写《成品检验记录》并签字确认，每月月底将《成品检验记录》整理后上交品管部统一存档，保留检验合格证据、检验人员的可追溯信息，确保产品质量达标后，对产品进行放行。

### 不合格品控制

公司制定《不合格输出的控制程序》，将未经标识或可疑的产品归类为不合格品，通过闭环操作对不合格品进行识别、标识 / 隔离、处置和改进，明确各流程责任部门，确保产品质量得到严格控制。

### 不合格处置原则

三不原则

- 不接收不良品
- 不制作不良品
- 不流出不良品

三不放过原则

- 不查清不合格的原因不放过
- 不查清责任者不放过
- 不落实改进的措施不放过



◎ 关键绩效

年度质量内审次数

28次

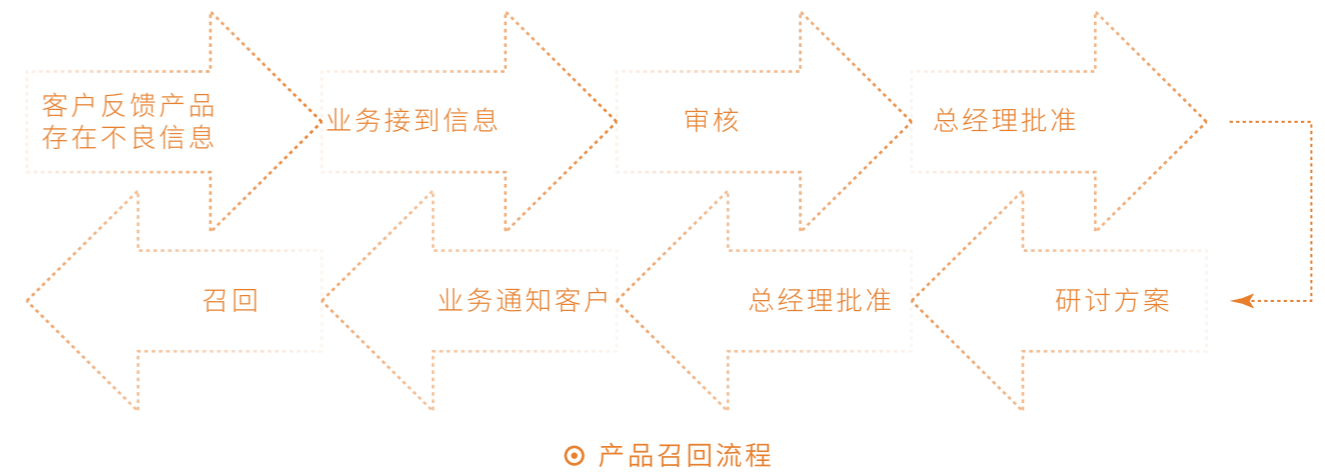
聘请第三方机构抽检次数

10次

◎ 注：数据统计口径仅限恒林股份总部，不包含子公司

产品召回管理

恒林股份高度重视客户反馈的产品不良信息。一旦公司接到此类信息，立即启动严格的审核程序，制定《产品召回程序》，确保问题准确识别。经过初步审核后，提交至总经理审批，确保决策高效且权威。随后，公司组织专业团队研讨召回方案，再次经总经理批准后，业务部门迅速通知客户，启动召回程序。恒林股份始终以高效、专业的态度应对产品问题，全力保障消费者权益。



◎ 关键绩效

报告期内，公司因健康与安全原因须撤回和召回的产品数量为 0。

质量文化建设

为提升全员质量风险意识和质量管理能力，恒林股份不断加强先进质量文化建设，依照公司质量管理标准，结合年度质量管理目标、业务发展需要及岗位能力要求制定《恒林股份（2023）年度培训计划表》，通过为员工提供优质的质量培训课程，提升全员质量管理意识。

案例

底座胶壳全检工序演示培训

恒林股份生产车间围绕质量胶壳全检工序进行演示培训，重点演示如何使用 1.5mm 厚塞尺检验底座胶壳的平面度。参训人员围绕胶壳外围一圈进行细致检验，若塞尺能轻松塞进胶壳与玻璃平台间的缝隙，则判定胶壳平面度不合格；反之，若塞尺无法塞进，则胶壳视为合格，确保员工能精准掌握这一检验技巧。



### ◎ 关键绩效

质量文化培训人次

620 人次

质量文化培训总时长

253 小时

质量文化培训次数

77 次

◎ 注：数据统计口径仅限恒林股份总部，不包含子公司

## 卓越品质服务

### 维护客户权益

#### 客户服务管理体系

恒林股份严格遵守 GB/T27922《商品售后服务评价体系》要求，制定《售后服务体系管理手册》《售后服务规范手册》《客户投诉处理管理规定》《退换货管理控制程序》等制度，不断完善售后服务工作流程，始终以“用户至上、服务第一、服务优质、响应及时”为服务原则，不断提高服务质量和效率，建立健全的售前、售中和售后的铁三角服务体系，增强客户对公司的认可度，提高公司在客户心中的满意度、知名度和美誉度。

报告期内，公司售后服务体系已通过国家标准 GB/T27922-2011 认证，获得“五星级售后服务”认证，并配置有专业的售后服务管理师，售后服务水平在国内处于一流，售后服务能力得到认可。



◎ 售后服务体系认证

### 售后服务目标

恒林股份每年 12 月制定次年的服务目标，经总经理批准后下发至各部门。为确保售后服务体系的实施与运行，并每年顺利通过第三方审核，公司规范有关服务目标的考核细节，客服部门负责回访、监督和统计各细化服务目标，将结果纳入员工绩效评估，对于审核提出的不合格项，采取 100% 整改措施，杜绝类似问题再次发生。

#### 公司服务目标

- 顾客满意度 ≥ 95%
- 顾客抱怨、投诉及时处理率 100%

### 负责任营销

恒林股份严格遵守《中华人民共和国消费者权益保护法》《中华人民共和国广告法》等法律法规，始终坚持负责任的销售和市场推广。公司不断完善营销制度，规范产品发布、销售等行为，严格审核宣传及对外传播等资料，确保宣传内容描述准确，不传播误导性、歧义性的产品信息，杜绝虚假和过度宣传，确保营销活动合法合规。

### ◎ 关键绩效

责任营销培训人次

51 人次

责任营销培训总时长

118 小时

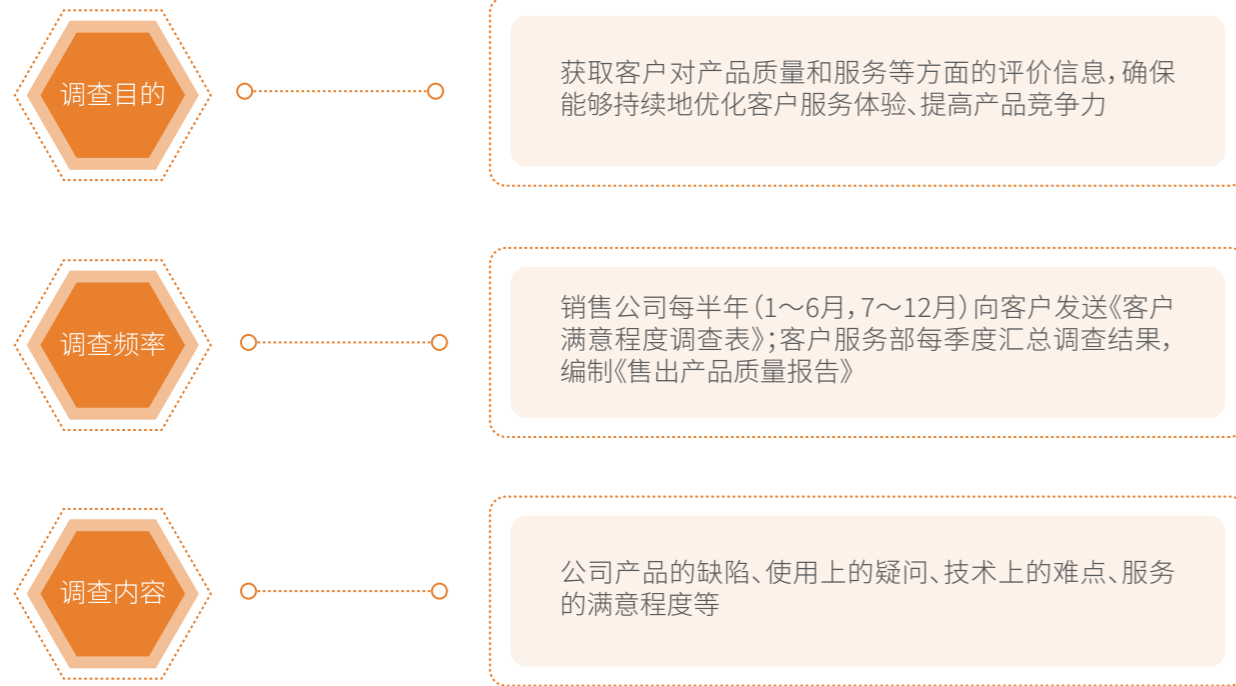
责任营销培训次数

38 次

◎ 注：数据统计口径仅限恒林股份总部，不包含子公司

### 客户满意度管理

恒林股份采取客户满意度调查的方式，系统地收集客户对产品质量及服务等方面的反馈，并进行详细记录、整理和综合分析，全面理解客户的需求和期望，不断改进管理体系、提升产品质量和服务水平。此外，恒林股份为进一步提高客户满意度，将客户服务的满意度结果纳入员工的绩效考核，推动强化公司良好的品牌形象。



### 应对客户投诉

#### 客户沟通与反馈

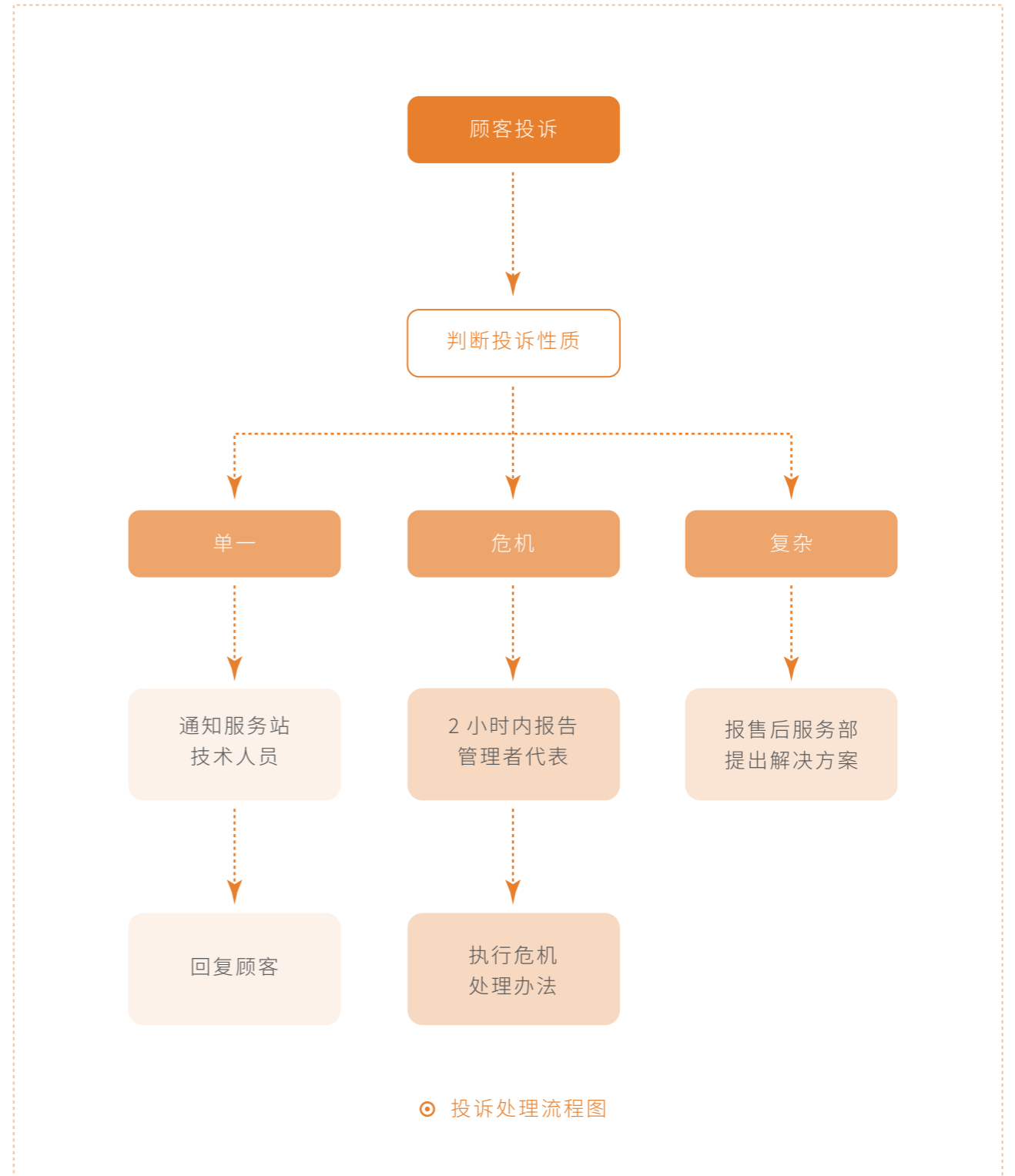
恒林股份秉持“专业、热情、周到、及时”的服务理念, 通过与客户面对面交流、电话交流、QQ、腾讯通和互联网平台等多样化渠道与客户保持积极的沟通交流, 接收来自客户的各项建议, 力求真实、客观、全面地了解客户需求。此外, 客户可通过 400 热线电话、网站在线服务等方式进行投诉反馈。

#### 客户投诉响应

为正确处理客户投诉, 更好地保护消费者的合法权益, 确保客户投诉得到及时解决, 公司制定《客户投诉处理管理办法》和《客户接待管理办法》, 销售部在接到投诉电话时, 先与顾客接触沟通了解具体售后问题, 再根据具体的客诉发生情况, 找到对应的生产部, 由生产部进行维修、返厂、赔款等工作, 快速响应和解决客户反馈问题。

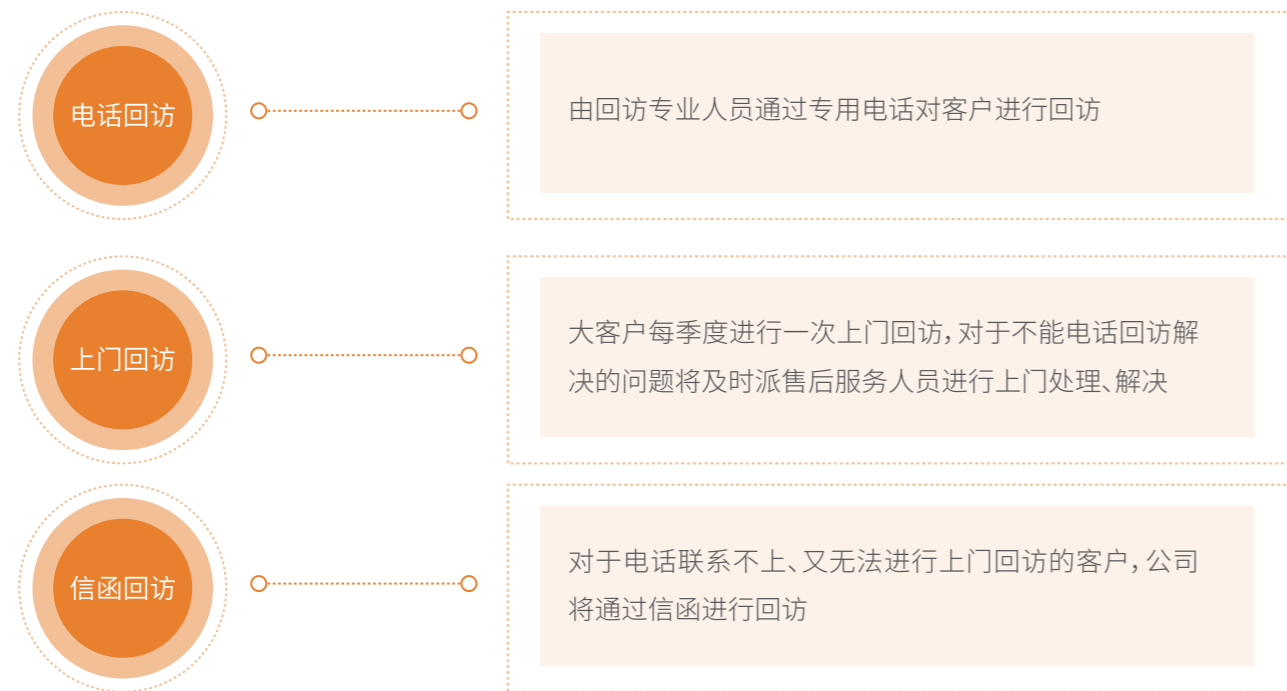
#### 关键绩效

报告期内, 客户投诉处理率 **100%**, 客户满意度 **99 分**。



#### 客户回访

公司主要采用电话回访、上门回访和信函回访等方式进行顾客回访, 了解产品使用情况, 解决用户使用存在的问题, 并对回访情况进行记录, 对于客户提出的问题, 做到“事事有回音”, 及时掌握顾客的意见。



### 数字化管理

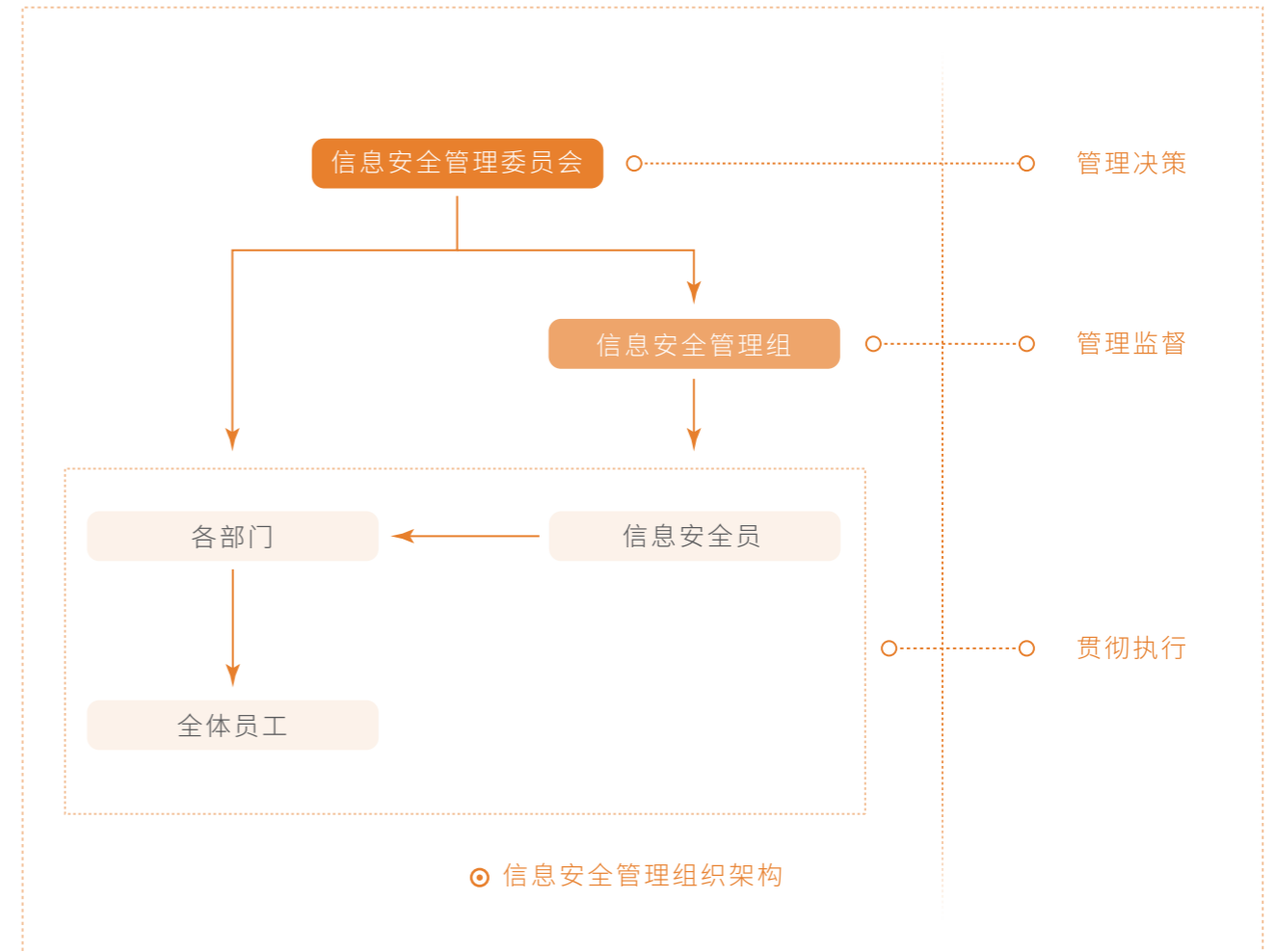
恒林股份始终秉持以客户为核心的理念，致力于提升客户满意度，不断为客户提供更优质的服务，公司 2007 年已自行开发 ERP 系统，分支机构或客户可直接通过 ERP 系统反馈有关质量信息，各部门每日登录 ERP 系统，即可即时获取详尽的反馈数据，实现信息的快速传递与高效利用，并对所反馈信息进行处理和回复。

为实现公司客户资源系统化、客户管理规范化、市场营销一体化、服务管理精细化、经营决策智能化，公司于 2008 年导入 CRM 管理系统，制定《客户信息操作规范》及《各机构操作 CRM 系统模块规范要求》，从而有效地进行顾客使用情况跟踪，为客户提供个性化需求的产品和服务。

## 严守信息安全

### 信息安全管理

恒林股份严格遵守《中华人民共和国网络安全法》《中华人民共和国个人信息保护法》《信息安全技术 个人信息安全规范》等法律法规，制定《恒林股份计算机 IT 设备及网络管理制度》《恒林股份 IT 机房管理制度》等规范，设立 IT 部门，建立安全管理组织框架，分为管理决策层、管理监督层和贯彻执行层三个层面，为公司信息安全管理体系提供组织保障，落实和监督信息安全各项管理工作的开展，提升安全管理能力。



### 关键绩效

近三年，公司**未发生**信息安全与隐私保护方面的违规事件。

### 常态安全治理

#### 数据安全风险管理

恒林股份重视数据安全风险管理，由信息安全管理组负责组织各部门每年至少一次数据安全风险评估，包括启动、资产分类分级、风险识别与评价、处置计划与实施以及持续改进五个阶段。为提高效率，数据风险评估可与年度内部或外部（集团公司层面）的安全检查、督查和审计活动相结合，完成相应风险评估和风险处置活动，全面提升数据安全风险能力。



## 数据分级分类管理

针对数据资产，公司采取分类分级管理方法，根据信息资产在保密性、完整性和可用性（CIA 属性）的重要程度，将信息资产的 CIA 属性分为 5 个级别。同时，按照信息资产的形式差异，将其分为数据资产、实物资产、软件资产、人员资产和服务资产五大类。明确数据所有权、使用权和管理权，确保不同等级的数据得到相应的安全控制，有效降低数据泄露、损坏或丢失的风险，维护公司的信息安全和商业利益。

## 信息安全培训

恒林股份流程 IT 管理部门定期对内部员工开展信息安全培训，提高员工业务能力和信息安全保密意识。此外，在新的业务系统上线前，对用户进行相关操作培训，并在培训后进行练习操作和考核验证，验证合格后方可在正式环境中进行操作，提高用户的专业技能和操作规范性，降低因误操作而产生的风险。

### ◎ 关键绩效

信息安全培训次数

**15 次**

信息安全培训参与人数

**3,615 人**

◎ 注：数据口径统计范围为恒林股份及下属子公司

## 业务连续性管理

### 业务连续性计划

为规范公司的业务连续性管理，公司建立业务连续性管理计划，将预防和恢复控制相结合，积极防范和处理突发的信息安全相关事件，防止业务活动的中断，将突发信息安全事件对公司的影响控制在能够承受的范围之内，保证关键业务流程运转的可连续性，构建“健全机制、集中领导、明确职责、预防为主、反应灵敏、处置高效”的业务连续性管理体系，确保关键业务流程的连续运转。

### 训练与演练

公司定期开展业务连续性管理意识培训，提高员工的业务连续性管理意识，使相关人员具备满足业务连续性管理所要求的管理职能与技术技能。为确保计划的有效性，公司采用了多种演练方法，包括桌面式演练、交互式演练、模拟演练、并行式演练和完全演练。演练结束后，各部门需提交演练报告，以便对发现的问题进行及时改进。信息安全管理组每年至少组织一次演练，保障公司在面对各种突发情况时能够迅速、有序地应对，确保业务连续性管理的持续有效实施。

### 持续改进

信息安全管理组每年至少评审一次业务连续性计划，并在重大变更时进行全面评估与审核，确保管理持续有效。并在演练或实际启动业务连续性计划后，对业务连续性计划进行评估、总结及学习，做出相应的修订和更新，以保持其适应性和有效性。



# 5

## 共创家居美好未来 共享信赖筑基石

恒林股份坚持“以平等合规为基石、以人才发展为动力、以民主沟通为桥梁、以安全生产为保障”的理念,秉持公益精神,通过实际行动回馈社会,为个人、团队、企业和社会共同繁荣贡献力量。

- ◎ 维护员工权益
- ◎ 员工民主生活
- ◎ 共筑员工成长
- ◎ 安全健康并行
- ◎ 助力社会公益

### SDGs



## 维护员工权益

### 人才团队建设

#### 人才招聘

恒林股份严格遵守《中华人民共和国劳动法》《中华人民共和国劳动合同法》等国家相关法律法规及海外运营地适用的法律法规,通过制定《招聘制度》《招聘程序》等相关制度,规范招聘、内聘等流程,确保企业的人力资源管理活动有序、平等、透明地进行。公司根据企业发展实际情况进行内部招聘与外部招聘,以持续扩充人才队伍,并打造安吉县退伍军人就业培训基地,截至报告期末,累计安置退伍军人就业 64 人。

#### ◎ 关键绩效

2023 年,公司员工总人数 **10,251 人**,劳动合同签订率 **100%**,雇佣本地员工占比 **60.6%**。



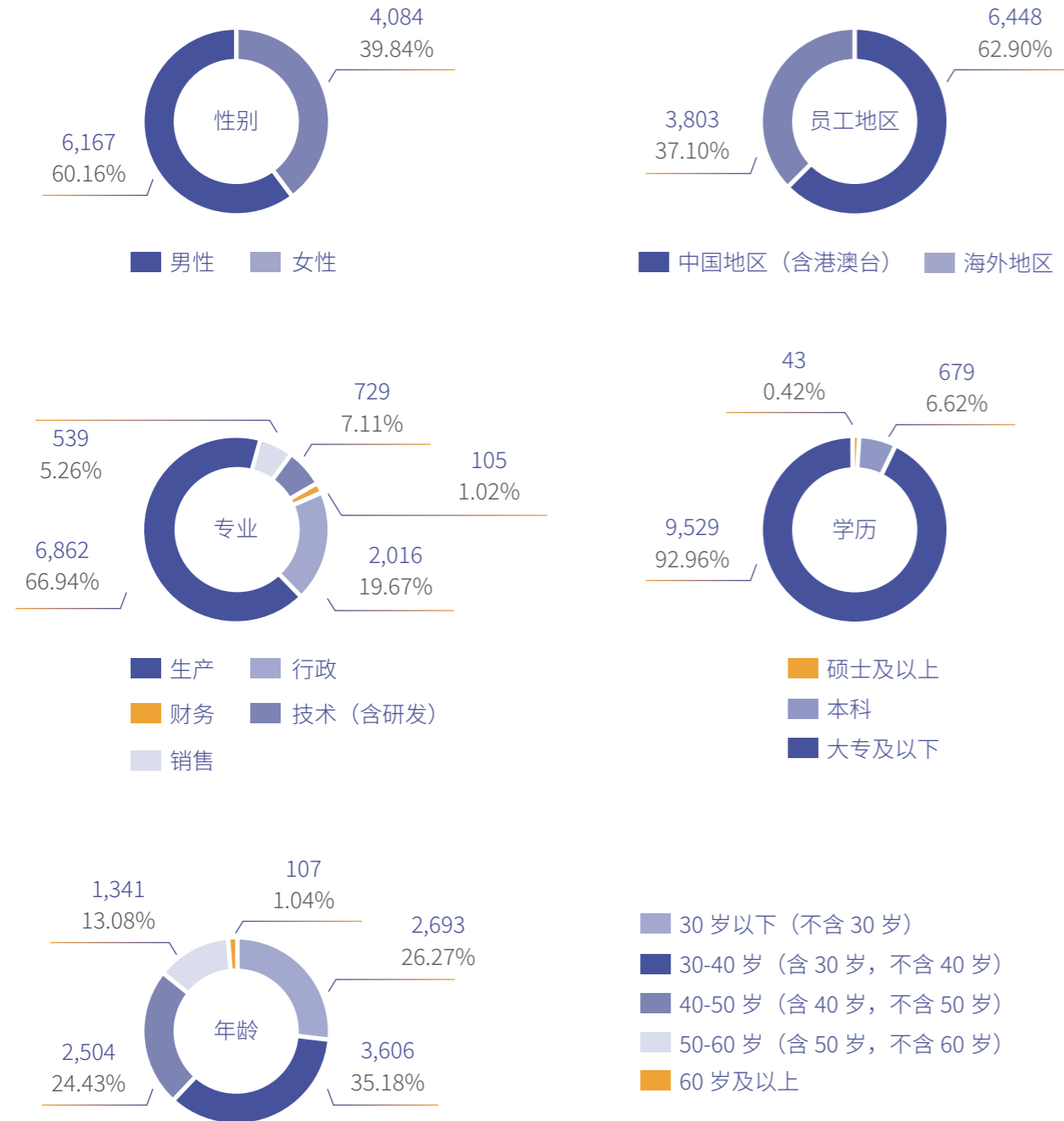
#### 按招聘渠道



## 结构多元

恒林股份汇聚具有多元化特征的人才队伍，涵盖了不同的性别、国籍、年龄、学历和技能背景，以此推动跨文化交流与深度融合，进一步激发团队成员追求卓越的热情与活力。

2023年恒林股份员工分布结构



注：该指标统计口径为恒林股份及其下属子公司

## 员工权益保护

### 反歧视与多元化

恒林股份致力于营造多元、包容、和谐的工作环境，坚决维护每位员工的合法权益。公司实行同工同酬，制定《反歧视程序》《员工申诉程序》等制度，确保在聘用、工资、福利、晋升、解聘或退休等各个环节，都严格基于员工完成本职工作的能力进行决策。公司对所有员工一视同仁，不因其种族、肤色、性别、国籍、年龄、宗教信仰、婚姻状况、性取向、残疾或与工作无关的任何其他因素而有所偏见。同时，公司珍视员工间的多元化差异，倡导高效协同合作，共同助力个人与组织的持续繁荣与发展。



### 禁止强迫劳动和雇佣童工

恒林股份坚决反对任何形式的强迫劳动，制定《禁止强迫与惩罚劳动程序》，明确规定必须对新员工进行相关政策培训，坚决保障劳动者的人权。同时，公司严禁使用童工，并在《禁止雇佣童工程序》中规定员工入职前必须核查身份证以确认身份与年龄，若发现聘用童工的现象，及时通知人事部，以便采取必要的补救措施，包括即刻终止劳动关系，送医体检，护送返家，并承担相应费用。截至报告期末，公司未发生任何童工误用、强迫劳动或侮辱骚扰事件。

## 员工薪酬福利

### 薪酬管理

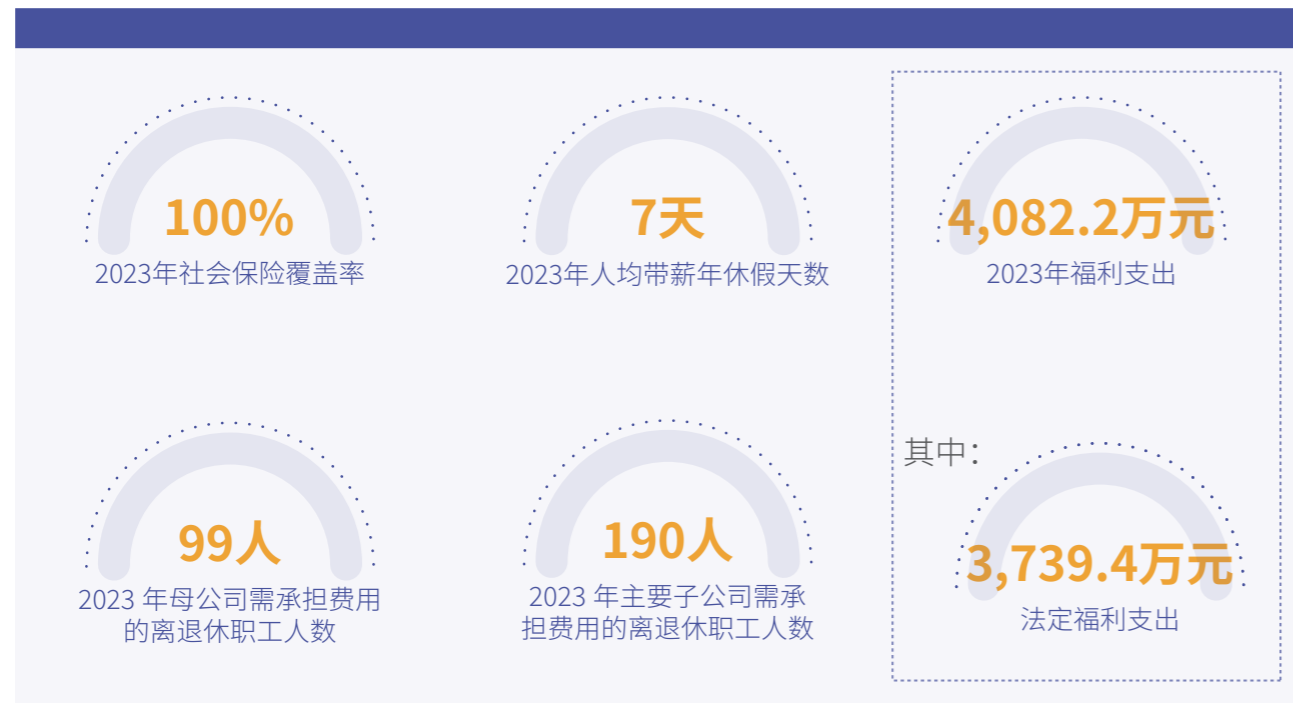
恒林股份建立基于岗位价值、工作绩效、员工能力为依据的薪酬管理机制，制定《薪酬管理制度》，规范集团薪酬管理工作，定期进行薪酬调查、岗位评估和人工成本分析，在职级体系的基础上确定薪酬等级，并根据岗位性质的不同，采用不同的薪酬组合，包括基本工资、岗位工资、福利津贴、年终绩效奖金和其他奖励。公司每年综合考虑市场薪酬变化和集团经营情况，制定并执行集团年度总体调薪方案，充分发挥薪酬体系的激励作用，吸引和保留优秀人才。

### 股权激励

为提升职工的凝聚力和公司竞争力，恒林股份已实施《2023 年员工持股计划》，该计划涵盖了董事、监事、高级管理人员以及业务骨干，初始设立时参与员工总人数不超过 208 人，构建和完善了员工与股东间的利益共享机制，推动公司实现长期、持续、健康的发展。

### 员工福利

公司为员工按时足额缴纳各项社会保险，具体包括养老保险、医疗保险、工伤保险、失业保险、住房公积金等社会保障，按照员工社会工龄，提供 5-15 天的带薪年假，严格落实女性职工孕产期和哺乳期的休假规定，依法为女性职工提供生育福利与支持，同时提供年度体检，节日福利，员工互助保险和住房补贴等福利。



### 案例

#### 温暖回家路 | 恒林股份第17年送员工返乡

世界上最温暖的路，就是回家的路。为了让外地员工能够平安顺利地回家过年，恒林已经连续 17 年包车组织员工返乡，成为每年春运路上一抹温馨的亮色。



中秋福利发放



端午福利发放



越南员工家属游



泰国欢乐游

## 关爱员工生活

恒林股份注重员工身心健康，提供全方位服务：组织丰富多样的体育文化活动，充实员工生活；关爱女性员工，坚决维护其权益；并建立完善的帮扶机制，为员工排忧解难，共促发展。

### 员工活动

恒林股份积极组建职工篮球队、气排球队、舞蹈队等多元化的青春社团，举办超过 10 场友谊赛；同时，公司成立了职工合唱团，连续三年在市、县五一劳模颁奖会演出；并每年举办公司年会，为职工提供展示个人才艺的平台。

恒林股份第二届职工篮球友谊赛



公司拔河比赛



职工合唱团



公司大型年会



## 女性员工关爱

恒林股份关爱女性员工，切实维护其基本权益。公司为女性员工提供产检假、产假和哺乳假等福利，还在妇女节举办特色活动，以表达对女性员工的关怀和尊重。此外，公司重视女性健康培训，提供免费体检服务，确保女性员工的身体健康。

30.5%

2023年管理人员中女性  
人数比例

21.6%

2023年科学技术 (STEM) 相关职位  
女性占比

57.2%

2023年创收部门管理人员  
女性占比

39.84%

2023年公司女性员工占比

### 案例

#### “呵护健康 绽放美丽光彩” ——恒林女工委联合安吉妇保院开展庆“三八”爱心体检活动!

第 113 个“三八”国际妇女节翩然而至，公司组织开展了以“身体的秘密”为主题的女职工专题讲座活动和“三八”女性健康体检活动，还为勤劳美丽的女性姐妹送去一份温暖贴心的节日礼物。

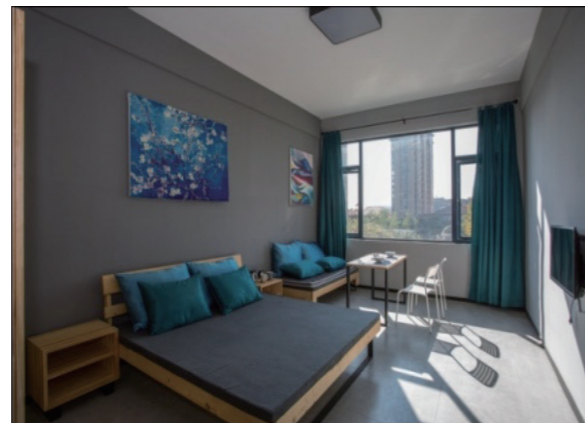


## 员工帮扶

恒林股份积极营造关爱员工的企业文化氛围,持续完善常态化、长效化的帮扶机制。截至2023年,公司已注入恒林慈善基金550万元、共富基金350万元,用于帮扶困难职工,资助员工子女完成大学学业;主动协调学校,解决了400多名外地员工子女的入学难题;倡导职工参与医疗互助,参与人数增至3,600人;并建设恒林公寓,解决了千余员工的住宿问题。



恒林慈善基金



恒林公寓

## 员工民主生活

### 民主管理

恒林股份积极推动基层民主管理工作,不断完善以职工代表大会和工会为基本形式的基层民主管理制度。通过职工代表大会,公司签订工资集体协议,充分发挥职代会和工会作为桥梁纽带的作用,针对涉及员工切身利益的事项,提前征询员工意见,事后接受员工监督,确保员工的知情权和参与权得到最大程度的保障。



恒林股份第三届第一次职工(会员)代表大会



2023年职代会/工会审议通过项目数

注:数据统计口径仅限恒林股份总部,不包含子公司

### 民主沟通

恒林股份高度重视与员工的沟通与交流,通过搭建线上和线下渠道,积极提倡员工为公司的持续发展贡献智慧与力量。

#### 线上

OA、企业微信、公司公众号等平台

#### 线下

增设员工接访室、员工意见箱等;  
创建调解室、员工接访日等工作机制;  
召开外来员工座谈会。

案例

### 恒林股份劳动争议调解

恒林股份设立劳动争议调解委员会，创建调解室、员工接访日等工作机制，并在报告期内成功调解了多起一线纠纷，实现了劳动争议“零”投诉的目标。



◎ 调解室

### 员工满意度

公司始终将员工视为公司最重要的财富，认真倾听每一位员工的心声，深入了解员工的期望和诉求，进一步优化工作环境，提升福利待遇，激发员工的工作热情与创造力，共同推动公司的持续发展与创新。

#### ◎ 关键绩效

报告期内，公司开展内部员工满意度调查，员工满意度为 **95.85%**。

## 共筑员工成长

### 完善培训体系

恒林股份始终坚守“人才为企业首要资源”的核心理念，将员工的发展和培训视为企业成长的基石。公司制定《职工技能培训制度》，全面涵盖企业培训的组织机构、重点内容以及管理流程，从而形成一套系统、科学的培训机制。基于培训制度，人力资源部年末根据公司发展规划，结合各部门实际情况和培训需求，制定详细的年度培训计划，并对培训工作实行两级管理，即人力资源部制定计划，分公司和各职能部门负责开展多层次、多形式、多方法的教育培训活动，从而实现培训活动的全面覆盖，提高培训内容的针对性和实用性。

在实施培训过程中，公司对培训项目进行全面评估与考核，涵盖课程完成状况、学员培训成效、教师授课品质以及培训组织工作，并根据培训考核的表现，给予相应的奖励，且与薪酬晋升挂钩，确保培训效果的全面性和客观性。

### 加强人才培养

恒林股份持续致力于加强人才队伍建设，高度重视员工培训。

### 师资与平台

公司通过培育基层管理者，同时引进专家学者和技能大师，构建起一支以公司员工为主、外聘专家为辅的高素质培训团队。此外，公司还成立恒林学院，下辖红领学院、恒林商学院和健康坐具研究院，针对不同层次、专业和类别的员工开展教学工作，为公司自主培养专业人才探索出一条新的路径。



恒林商学院组织管理人员开展业务培训



组织后备干部培训班

### 分级培训

恒林股份根据员工在组织中的不同层级或职务，进行分级培训，确保员工能够获得与其工作需求相匹配的技能和能力提升，以更好地应对工作中的挑战和机遇。

1

#### 新进员工

公司基础教育（公司简介、员工规范、薪酬制度等）；  
岗位技能培训（工作指导、岗位培训、上岗证考核等）。

2

#### 基层管理者

专业技能；  
中、初级教学和行政管理知识；  
行业相关的科技知识；  
综合能力提升，如文化、外语、电脑操作等。

3

#### 中层管理者

公司管理知识与技法；  
岗位专业知识；  
业务能力；  
先进模式经验学习；  
人际关系与组织、计划、协调。

#### 高级管理者

公司管理决策综合能力；  
国内外高等职业技术教育管理最新动态、思潮；  
科技最新动态、进展；  
国内政治经济形势、行业和金融政策。

4



## 培训实践

恒林股份总部在 2023 年度积极开展了多元化的员工培训活动，涵盖新员工三级教育及入职培训、劳动关和工伤管理、以及职业技能（缝纫工）三级等级培训等多个方面。全年共计进行了 20 场员工培训活动，吸引 861 人次参与，人均培训时长达到 22 小时。此外，公司总部还提供了多种类型的培训，包括管理类培训、专业力培训和领导力培训。

### 2023年按培训类型划分受训情况

16小时/人

参与管理类培训员工的  
平均受训时长

12小时/人

参与专业力培训员工的  
平均受训时长

8小时/人

参与领导力培训员工的  
平均受训时长

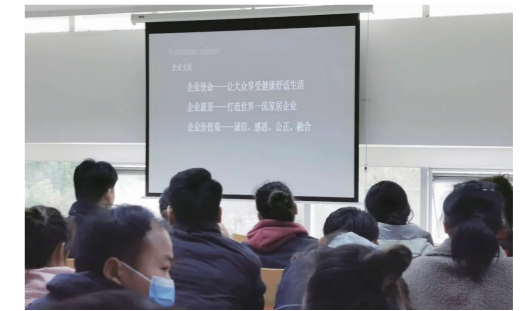
注：数据统计口径仅限恒林股份总部，不包含子公司



## 案例

### 2023年恒林股份第一期新员工入职培训

2月18日，恒林股份举行了2023年第一期新员工培训，包括企业文化宣导、公司制度解读、安全生产教育三大模块。通过本次培训，新员工们收获颇多，对公司制度与文化有清晰地了解，有效增强了集体荣誉感、责任感、归属感和使命感。

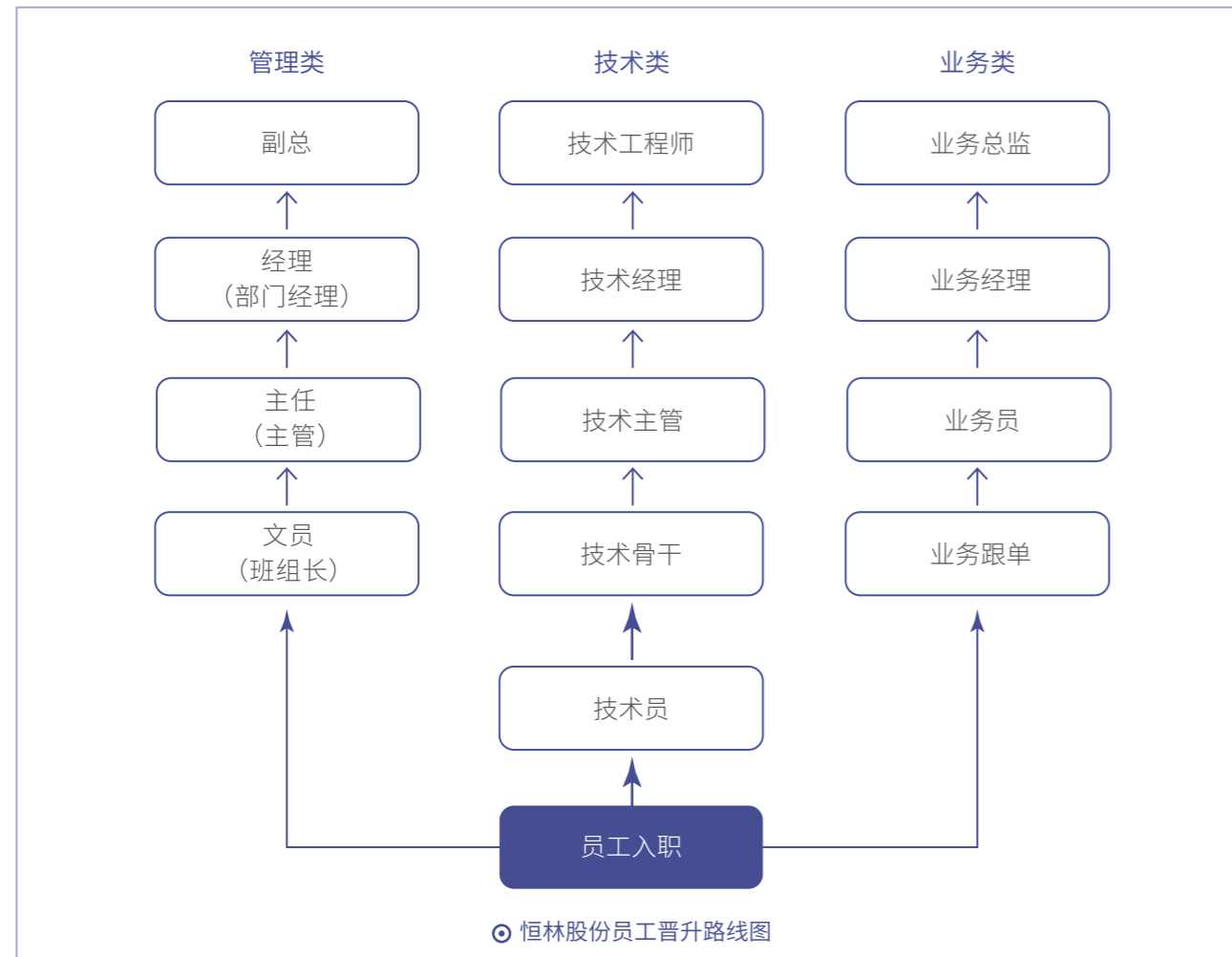


## 培训发展

公司鼓励员工在不影响本职工作的前提下，参与与本岗位相关的知识、技能、资格、学历等各种形式的培训发展学习，并给予报名费、学费（培训费）、往返交通费、食宿费等杂费类报销或补贴。

## 拓展发展通道

恒林股份高度重视每位员工的职业成长，全面构建并完善各层级员工培训与发展体系，确保员工享有畅通的职业发展途径，通过优化职位体系，拓展员工发展空间，提升专业人才成长潜力。公司为员工制定清晰的晋升路线图，激发员工内在动力，助力员工实现自我价值的同时，提升企业竞争力，为恒林事业的持续发展提供坚实支撑。



恒林股份在招聘和晋升方面遵循先内后外的原则，即优先考虑内部员工，辅以外部招聘。公司在筛选合适人才时，会综合考虑员工的培训接受情况、以往工作绩效等因素。此外，公司还推行了中层以上干部的竞聘上岗制度，以确保公平公正地晋升机会。

同时，恒林股份为满足员工职业发展和公司战略调整的要求，制定转岗流程并提供新岗位技能培训，确保员工能力与工作相适应，实现组织和个人的共赢，促进公司的长期稳定发展。

### 关键绩效

恒林股份通过内部调动选拔人才职位数占比 **11.60%**，内部应聘的人数 **320人**。

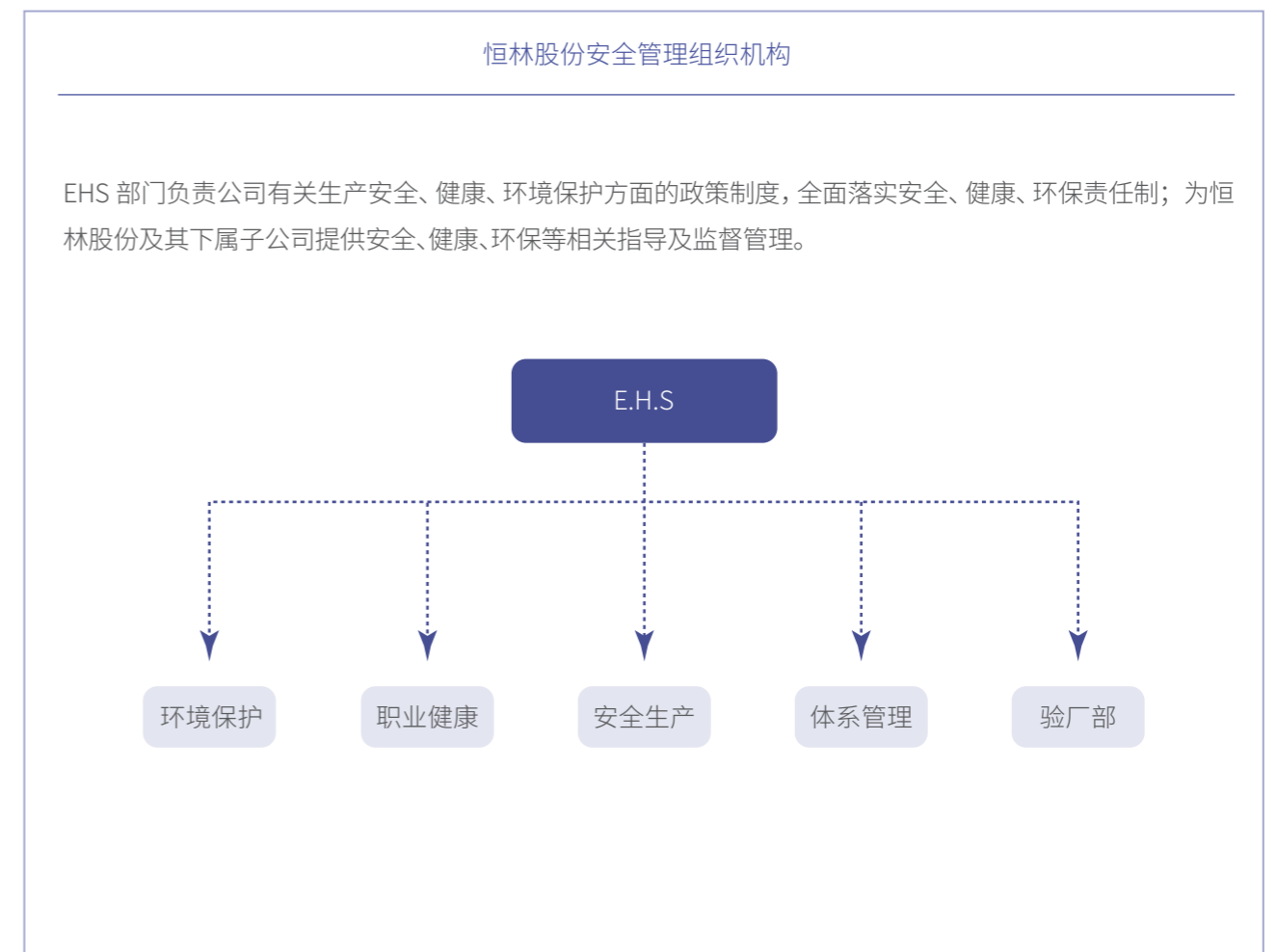
## 安全健康并行

### 生产安全管理

恒林股份坚持“安全发展”的科学理念，认真贯彻“安全第一、预防为主、综合治理”的方针，全面落实主体责任，积极改善安全生产条件，提高从业人员安全技术素质，进一步提升安全生产管理水平，使各类生产安全事故数量持续下降，确保安全生产。

### 安全生产体系

公司全面落实《中华人民共和国安全生产法》《中华人民共和国职业病防治法》《浙江省安全生产条例》等法律法规，制定《公司安全生产目标》《职业病危害防治责任制度》《安全生产责任制度》等管理制度，汇编成《EHS手册》《质量、环境、职业健康安全管理体系手册》，建立安全隐患排查和安全预防控制体系，坚持标本兼治，重在治本，落实企业安全生产主体责任，强化政府监管，完善安全生产管理体制，建立安全生产长效机制，实现安全生产长治久安。



## 目标与规划

为确保生产安全,公司制定了详细的目标规划,旨在增强安全意识、加强管理、降低事故率,也是公司对外的承诺,展现了对安全生产的重视和决心。



### 2023年安全生产 目标(部分)

- 杜绝重大的人员伤亡、火灾、交通、设备等生产安全事故;
- 因工重伤事故、职业病频率控制在0.2‰以下;
- 轻伤事故频率控制在2‰以下;
- 火灾、交通、设备资产等直接经济损失不得超过1万元(含);
- 事故隐患整改率为95%以上,防止事故发生的替代措施采取率为100%。



### 2023年安全生产 实施计划(部分)

- 通过建立安全生产责任制,做到管理有目标、责任有落实;
- 完善安全生产标准化管理体系,严格执行《安全生产法》;
- “以人为本”抓安全教育,消除麻痹思想,增强安全意识;
- 加强安全检查,重点查要害部位和管理死角;
- 加强考核:对“三违”人员,在进行说服教育的同时,要严格按章考核。

## 体系认证

公司建立并持续维护 ISO45001 职业健康安全管理体系,通过标准化的管理体系持续提升安全生产管理能力。报告期内,公司及下属企业已获得上述体系认证。



恒林股份



恒友科技

### ◎ 关键绩效

2023安全生产投入金额

**587.66** 万元

2023安全生产事故数

**0** 起

2023因工作关系死亡人数

**0** 人

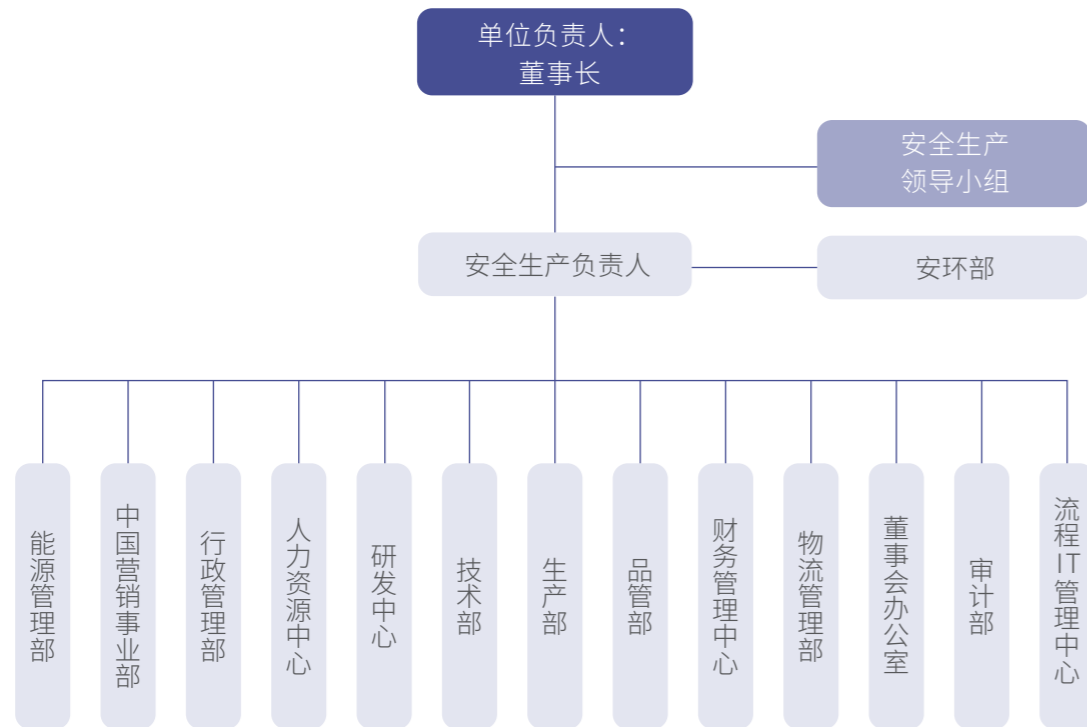
## 安全风险管

### 生产责任落实

为增强生产经营单位各级负责人员、各职能部门及其工作人员和各岗位生产人员对安全生产的责任感,明确其在安全生产中应履行的职责和应承担的责任,充分调动各级人员在生产方面的积极性和主观能动性,公司制定《安全生产责任制》,规定了公司主要负责人、各职能部门、各级领导安全职责,加强公司综合安全管理,有效控制各类伤亡事故和其他重大事故,预防或减少一般安全事故。

恒林股份有限公司安全生产网络图

公司成立以董事长为主任的安全生产领导小组。安全生产领导小组为安全生产最高决策及责任机构,下设人力、生产、能源、业务等 13 个办事部门,对公司安全生产工作综合监督管理,实行全员安全生产责任制。



### ◎ 关键绩效

报告期内,公司董事长签署了《主要负责人安全目标责任书》,部门负责人签订了《部门安全目标责任书》,一线生产员工全员签订了《员工级安全目标责任书》。

### 安全考核机制

公司高度重视安全生产管理,为建立健全“安全第一、预防为主”的安全生产管理长效机制,坚持贯彻“谁主管,谁负责”的原则,编制了《各部门管理人员安全生产责任目标考核表》《员工安全生产目标考核表》,制定了与薪酬挂钩的考核机制。公司根据考核结果,对完成安全责任目标优秀的个人和部门给予表扬和奖励,对未完成目标的则予以批评并要求采取改进措施,以保障生产安全。

### 隐患排查

为进一步规范公司安全生产管理,着力将隐患消除在萌芽状态,结合公司实际情况,我们实施安全生产网格化管理,将安全管理区域按照一定的标准划分成为单元网格,并明确单元网格安全管理责任人,通过责任人加强对单元网格区域内的安全隐患的巡查和处理,建立安全管理日常监督和落实的工作形式。

### ◎ 关键绩效

报告期内,进行安全检查 **52次**,深入排查并发现了若干潜在风险点,已针对风险点进行全面整改,整改率达 **100%**。

### 安全应急管理

为贯彻《中华人民共和国突发事件应对法》《中华人民共和国安全生产法》《生产安全事故应急预案管理办法》及其他相关法律法规的要求,保护企业员工的人身安全,减少财产损失,使事故发生后能够迅速有效、有序地实施应急救援工作,公司特编制了《恒林股份安全生产应急预案》,主要子公司分别制定各自《安全生产应急预案》,覆盖任何可能发生的紧急重大事件。事故应急预案按照“以人为本、安全第一,统一指挥、分级负责,快速响应、果断处置,预防为主、平战结合”的原则,同上级政府生产安全事故应急预案相衔接。

为检验《安全生产应急预案》的可行性,消除火灾隐患,做到“人人讲安全,个个会应急”,恒林股份每年6月举行消防防火演练,使企业员工学习有关消防知识和消防器材的使用方法,并掌握消防逃生技能及注意事项等。

### 案例

### 2023年6月消防疏散演练

为进一步提高工厂所有人员的安全消防意识,维护工厂财产安全,公司举行了此次大规模消防演练。本次消防演练,进一步增强了大家的防范意识和自救的能力,了解和掌握如何识别危险、如何采取必要的应急措施等基本操作,以便在事故中快速、有序、及时、有效地应对。



◎ 安全知识讲解



◎ 消防设备现场演练操作

### ◎ 关键绩效

报告期内,恒林股份总部组织开展安全应急演练**2次**。

#### 化学品管理

恒林股份高度重视安全生产与环境保护,制定《危险化学品安全管理制度》等管理规定。公司严格执行相关管理规定,确保在危险化学品的储存和使用过程中,能够实施有效的保管和控制措施,避免可能的人身伤害和财产损失,充分展现企业的社会责任感和环保担当。

#### 安全教育培训

公司高度重视员工的安全教育培训,将其视为企业发展的重要基石。为了提升员工的安全意识和技能,我们大力开展一系列富有成效的安全生产教育活动。报告期内,我们已成功组织二十余次安全教育培训,确保全体员工都能从中受益。



◎ 新员工教育培训



◎ 集团安保人员培训

### ◎ 关键绩效

安全教育培训次数

**26场**

安全教育培训覆盖比率

**100%**

安全教育培训总时长

**450.5小时**

安全风险防护培训覆盖率

**100%**

◎ 注:数据统计口径仅限恒林股份总部,不包含子公司。其中,安全教育培训总时长包含一次为期三天的安全意识培训。

### 职业健康管理

恒林股份重视所有工作者的身心健康,致力于为员工提供安全健康的工作场所,预防与工作有关的伤害和健康损害。

为遵循国家职业病防治法规,加强职业病防治管理,提高防治水平,切实保障劳动者健康与安全,我们采取“保障健康,安全生产;以人为本,永续发展;遵守法规,持续改进”的职业病防治方针,对生产环境中的健康风险实行分类管理、综合治理。根据《职业病防治法》《工作场所职业卫生监督管理规定》的有关规定,我们为全体员工制定了《职业卫生管理制度》,从组织上、制度上落实“管生产必须管安全,管生产必须管职业病防治”的原则,做到层层有责,各司其职,各负其责,做好职业病危害防治,促进生产可持续发展。

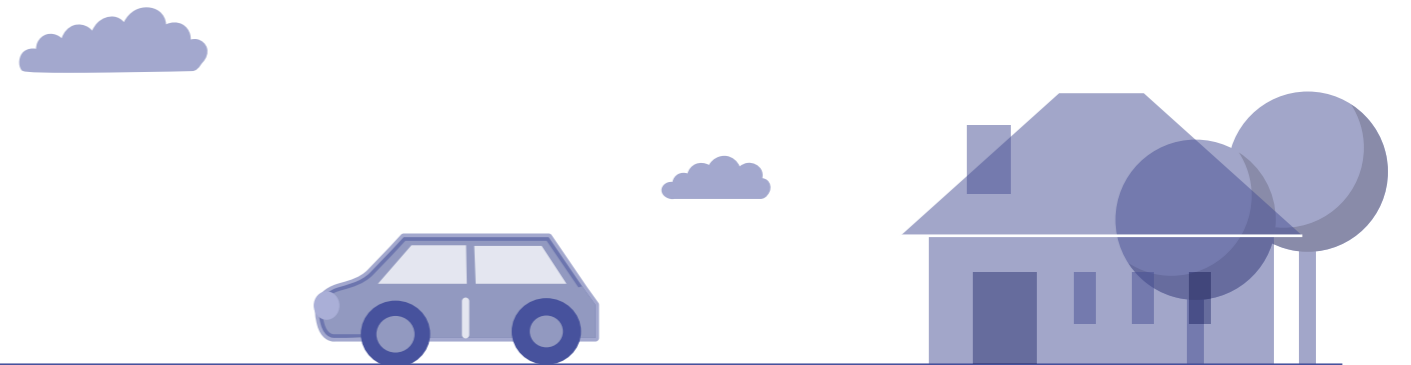
公司全面、系统地保障员工职业健康,通过警示告知、宣传教育培训提升员工安全意识,定期维护检修职业病防护设施,规范防护用品管理流程。我们实施科学系统的监测评价制度,确保建设项目符合职业卫生标准。同时,公司建立劳动者职业健康档案管理体系,实现健康信息动态管理,并构建科学高效的应急响应机制,迅速应对职业病危害事故。

#### 健康体检

在2023年,恒林股份组织了新老员工的体检活动。其中,经过严格的职业健康体检,我们发现有39名员工被列为职业风险人员。为此,公司严格把关,每次体检前与人事部核对名单,体检后,对风险员工进行妥善处理,通知并为其调岗,确保其健康与安全。

### ◎ 关键绩效

报告期内,公司组织安排**23场**职业健康体检。



## 健康监测

公司对员工进行长期周期性的职业健康监测,建立了职业健康台账,对劳动者进行有针对性的上岗、在岗、离岗相关的职业健康体检。此外,依据 ISO45001 职业健康管理体系及宜家 IWAY 标准要求,公司每年安排一次工作场所职业危害因素检测,识别接害岗位,与接害岗位员工签订《岗位风险告知书》,配备相应安全防护用品。

公司积极组织内审与管理评审,进行风险识别与评估(危险源辨别与评价),识别现场风险,在具有职业健康安全风险处张贴风险告知牌。

### ◎ 关键绩效

特种作业人员持证上岗率

100%

职业病危害因素监测合格率

100%

职业病危害因素检测率

100%

新增职业病数

0

## 助力社会公益

恒林股份秉持高度的社会责任感,紧跟国家政策导向,将“社会共享”的理念深植于企业的日常运营之中。我们热衷于公益事业,用实际行动回馈社会,展现出企业的真诚与担当。我们始终坚持脚踏实地,以务实的精神践行企业社会责任,为社会进步贡献自己的力量。

自 2021 年开始,恒林股份已连续 3 年开展“慈善一日捐”活动。董事长王江林先生率先垂范,献出爱心,全体员工踊跃参与,用实际行动支持共同富裕、社会公益事业,累计捐赠善款近 500 万元。

报告期内,恒林股份打造孝丰恒林教育基金 600 万,用于促进孝丰镇教育事业的蓬勃发展,设立奖学金、奖教金、助学金等多项教育公益项目。截至目前,公司已累计捐款和捐赠物资近千万,公司志愿者坚持 6 年到报福敬老院开展慰问走亲活动。公司一直致力于推动乡村振兴,为打造共同富裕的安吉贡献力量。我们深信,通过我们的努力,能够助力更多学子实现梦想,共同书写美好未来。

### 案例

#### 恒林股份慈善一日捐活动

2023 年 9 月 16 日下午,恒林股份组织开展 2023 年“慈善一日捐”活动,鼓励广大员工积极参与,营造“人人心怀慈善,人人参与慈善”的良好氛围。捐款仪式上,各级员工纷纷响应,依序捐出善款,汇聚恒林大家庭的慈善力量,助力共建安吉国际化绿色山水美好城市。截至 2023 年,该活动共募集善款近 500 万元。



### 案例

#### 孝丰镇“恒林教育基金”成立

2023 年 4 月 24 日上午,孝丰镇“恒林教育基金”成立暨捐赠启动仪式在孝丰小学报告厅举行。恒林股份向孝丰镇“恒林教育基金”捐赠 600 万元,用于支持孝丰镇教育事业、设立奖学金、奖教金、助学金等教育公益用途。



# 附录

## 指标索引

报告章节		《全球可持续发展报告标准》 (GRI Standards)	《中国企业社会责任报告指南 (CASS-ESG 5.0)》
关于本报告		2-1,2-2,2-3	P1.1-1.3
董事长致辞		2-22	P2.1-2.2
走进恒林股份		2-6	P3.1,P4.1-4.3,A2
可持续发展管理	可持续发展理念	2-22	G3.2
	响应可持续目标	-	-
	全面风险管理	3-3	G2.3
	利益相关方沟通	2-29	G3.6
	实质性议题识别	3-1, 3-2	G3.5
稳掌家居市场之舵,运营守法彰诚信	科学规范治理	2-9,2-12	G1.1-1.2
	强化内控合规	207-1,207-2	G1.3-1.4
	优化投关管理	2-29	G1.10-11
	秉持商业道德	205-2	G1.6,G1.9
	坚持党建引领	-	-
低碳理念引领风尚,守护绿意满人间	应对气候变化	305-1,305-5	E5.3,E5.4
	强化环境治理	307-1	E1.1, E1.3, E1.4, E1.6, E1.7, E1.8, E1.9, E2.14,
	优化资源配置	301-1, 301-2, 301-3, 302-1, 303-1, 303-3, 303-5	E2.1, E2.2, E2.3, E2.4, E2.5, E2.6, E2.7, E2.8, E2.9, E2.10

报告章节		《全球可持续发展报告标准》 (GRI Standards)	《中国企业社会责任报告指南 (CASS-ESG 5.0)》
	严格排放控制	303-2, 306-2, 306-5	E3.1,E3.3,E3.5
精益求精铸造品质,服务卓越赢口碑	研发创新驱动	203-2	V2.1-2.5,V2.7-2.8
	共筑责任之链	308-1,414-1	S5.1, S5.2, S5.3, S5.5, V2.6
	强化质量把控	417-1	S4.1-4.2
	卓越品质服务	416-1,416-2, 417-1, 417-2,417-3	S4.3-S4.5, S4.7-4.9
	严守信息安全	3-3, 418-1	S4.6
共创家居美好未来,共享信赖筑基石	维护员工权益	2-7, 401-1, 401-2, 405-1, 406-1, 408-1, 409-1	S1.1-1.5, S1.7-1.10
	员工民主生活	407-1	S1.6
	共筑员工成长	404-1	S2.1-S2.4
	安全健康并行	403-1, 403-2, 403-3, 403-4, 403-5, 403-6, 403-7, 403-8	S3.1, S3.2, S3.4, S3.5-3.9, S3.11
	助力社会公益	415-1	V3.4, V3.5, V3.6
附录	指标索引	-	-
	反馈意见表	-	-

# 反馈意见表

## 尊敬的读者：

非常感谢您阅读本报告。我们非常重视并期望聆听您对本报告的反馈意见，您的意见和建议，是我们持续提高企业 ESG 信息披露水平、推进企业 ESG 管理和实践的重要依据。我们欢迎并由衷感谢您提出宝贵意见！

1. 您对我们履行 ESG 的总体评价是：

非常好  好  一般  较差  差

2. 您对本报告的总体评价是：

非常好  好  一般  较差  差

3. 您认为我们在利益相关方沟通方面做得如何？

非常好  好  一般  较差  差

4. 您认为我们在产品责任方面做得如何？

非常好  好  一般  较差  差

5. 您认为我们在环境、安全和职业健康方面做得如何？

非常好  好  一般  较差  差

6. 您认为我们在员工责任方面做得如何？

非常好  好  一般  较差  差

7. 您认为我们在 ESG 方面做得如何？

非常好  好  一般  较差  差

8. 您对我们履行 ESG 及本报告有何意见和建议？

您可以通过以下方式联系我们：

地址：浙江省湖州市安吉县递铺街道夹溪路 378、380 号

电话：0572-5227673

邮箱：hlgf@zjhenglin.com

