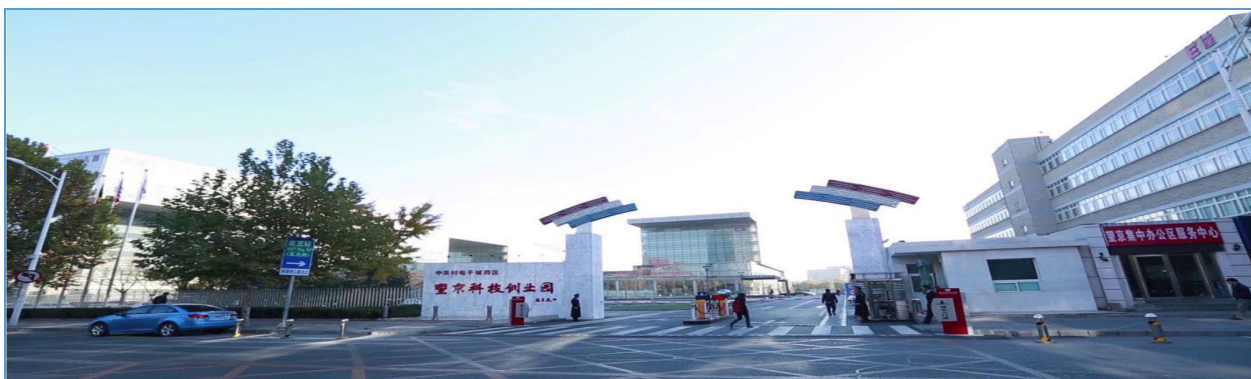




天睿空间

NEEQ: 836078

北京天睿空间科技股份有限公司



年度报告摘要

— 2023 —

## 一. 重要提示

1.1 本年度报告摘要来自年度报告全文，投资者欲了解详细内容，应当仔细阅读同时刊载于全国股份转让系统公司指定信息披露平台（[www.neeq.com.cn](http://www.neeq.com.cn)或[www.neeq.cc](http://www.neeq.cc)）的年度报告全文。

1.2 公司控股股东、实际控制人、董事、监事、高级管理人员保证本报告所载资料不存在任何虚假记载、误导性陈述或者重大遗漏，并对其内容的真实性、准确性和完整性承担个别及连带责任。

公司负责人**林姝含**、主管会计工作负责人**雷丽静**及会计机构负责人**雷丽静**保证年度报告中财务报告的真实、准确、完整。

1.3 公司全体董事出席了审议本次年度报告的董事会会议。

1.4 **亚太（集团）会计师事务所（特殊普通合伙）**对公司出具了标准无保留意见的审计报告。

1.5 公司联系方式

|                 |   |
|-----------------|---|
| 董事会秘书/信息披露事务负责人 | 周建娜   |
| 电话              | 010-84170016  |
| 传真              | 010-84170015  |
| 电子邮箱            | zhoujianna@iseetech.com.cn  |
| 公司网址            | <a href="http://www.iseetech.com.cn">http://www.iseetech.com.cn</a> |
| 联系地址            | 北京市朝阳区利泽中二路2号望京科技园E座A409-1  |
| 公司指定信息披露平台的网址   | <a href="http://www.neeq.com.cn">www.neeq.com.cn</a>                |
| 公司年度报告备置地       |   |

## 二. 主要财务数据、股本结构及股东情况

### 2.1 主要财务数据

单位：元

|                 | 本期期末          | 上年期末          | 增减比例%   |
|-----------------|---------------|---------------|---------|
| 资产总计            | 44,999,532.92 | 40,189,201.06 | 11.97%  |
| 归属于挂牌公司股东的净资产   | 26,470,595.70 | 24,053,469.79 | 10.05%  |
| 归属于挂牌公司股东的每股净资产 | 0.70          | 0.64          | 10.05%  |
| 资产负债率%（母公司）     | 41.18%        | 40.15%        | -       |
| 资产负债率%（合并）      | 41.18%        | 40.15%        | -       |
| （自行添行）          |               |               |         |
|                 | 本期            | 上年同期          | 增减比例%   |
| 营业收入            | 21,829,565.20 | 2,734,372.47  | 698.34% |

|  |              |                |         |
|--|--------------|----------------|---------|
| 归属于挂牌公司股东的净利润                          | 2,417,125.91 | -12,215,978.76 | 119.79% |
| 归属于挂牌公司股东的扣除非经常性损益后的净利润                | 2,154,574.41 | -12,591,550.77 | -       |
| 经营活动产生的现金流量净额                          | 491,590.27   | 274,573.68     | 79.04%  |
| 加权平均净资产收益率%（依据归属于挂牌公司股东的净利润计算）         | 9.57%        | -40.50%        | -       |
| 加权平均净资产收益率%（归属于挂牌公司股东的扣除非经常性损益后的净利润计算） | 8.53%        | -41.75%        | -       |
| 基本每股收益（元/股）                            | 0.06         | -0.32          | 118.75% |
| （自行添行）                                 |              |                |         |

## 2.2 普通股股本结构

单位：股

| 股份性质    |               | 期初                |        | 本期变动     | 期末                |           |
|---------|---------------|-------------------|--------|----------|-------------------|-----------|
|         |               | 数量                | 比例%    |          | 数量                | 比例%       |
| 无限售条件股份 | 无限售股份总数       | 24,378,000        | 64.42% | 0        | 24,378,000        | 64.42%    |
|         | 其中：控股股东、实际控制人 | 10,790,000        | 28.51% | 0        | 10,790,000        | 28.51%    |
|         | 董事、监事、高管      | 27,500            | 0.07%  | 0        | 27,500            | 0.07%     |
|         | 核心员工          | 0                 | 0%     | 0        | 0                 | 0%        |
| 有限售条件股份 | 有限售股份总数       | 13,462,000        | 35.58% | 0        | 13,462,000        | 35.58%    |
|         | 其中：控股股东、实际控制人 | 7,370,000         | 19.48% | 0        | 7,370,000         | 19.48%    |
|         | 董事、监事、高管      | 82,500            | 0.22%  | 0        | 82,500            | 0.22%     |
|         | 核心员工          | 0                 | 0%     | 0        | 0                 | 0%        |
| 总股本     |               | <b>37,840,000</b> | -      | <b>0</b> | <b>37,840,000</b> | -         |
| 普通股股东人数 |               |                   |        |          |                   | <b>36</b> |

## 2.3 普通股前十名股东情况

单位：股

| 序号 | 股东名称         | 期初持股数      | 持股变动 | 期末持股数      | 期末持股比例% | 期末持有无限售股份数量 | 期末持有无限售股份数量 |
|----|--------------|------------|------|------------|---------|-------------|-------------|
| 1  | 北京华林投资有限公司   | 15,000,000 | 0    | 15,000,000 | 39.64%  | 5,000,000   | 10,000,000  |
| 2  | 沈晓蓉          | 5,929,000  | 0    | 5,929,000  | 15.67%  | 5,929,000   | 0           |
| 3  | 北京爱慕投资管理有限公司 | 4,560,000  | 0    | 4,560,000  | 12.05%  | 0           | 4,560,000   |
| 4  | 杭州惠贤         | 4,348,000  | 0    | 4,348,000  | 11.49%  | 0           | 4,348,000   |

|    |                    |                   |          |                   |               |                   |                   |
|----|--------------------|-------------------|----------|-------------------|---------------|-------------------|-------------------|
|    | 物资有限公司             |                   |          |                   |               |                   |                   |
| 5  | 林姝含                | 3,160,000         | 0        | 3,160,000         | 8.35%         | 2,370,000         | 790,000           |
| 6  | 北京睿享众志企业管理中心（有限合伙） | 1,411,000         | 0        | 1,411,000         | 3.73%         | 0                 | 1,411,000         |
| 7  | 五矿证券有限公司           | 1,144,500         | 0        | 1,144,500         | 3.02%         | 0                 | 1,144,500         |
| 8  | 鄢继华                | 1,044,700         | 0        | 1,044,700         | 2.76%         | 0                 | 1,044,700         |
| 9  | 北京望京科技孵化服务有限公司     | 500,000           | 0        | 500,000           | 1.32%         | 0                 | 500,000           |
| 10 | 岳金权                | 163,000           | 0        | 163,000           | 0.43%         | 0                 | 163,000           |
|    | <b>合计</b>          | <b>37,260,200</b> | <b>0</b> | <b>37,260,200</b> | <b>98.46%</b> | <b>13,299,000</b> | <b>23,961,200</b> |

普通股前十名股东间相互关系说明：

林姝含为北京华林投资有限公司的第一大股东，持有北京华林投资有限公司 90.08%的股权，林姝含与北京华林投资有限公司第二大股东林毅民为父女关系，林姝含是北京睿享众志企业管理中心（有限合伙）企业的普通合伙人及执行事务的合伙人，除此之外，股东之间不存在其他关联关系。