



画重量 系列|洪绍裴|2021|亚克力颜料 商用电子秤|部分作品收藏于 Bao Collection
Copyright © 2023 Hong Shaopei, All rights reserved

二零二三年 環境、社會及管治報告

FANTASIA
VISUAL
花樣年

花樣年控股集團有限公司
FANTASIA HOLDINGS GROUP CO., LIMITED
股份代號：01777.HK

有 趣 / 有 味 / 有 料

目錄

CONTENTS

釋義	2
花樣故事	3
獎項及榮譽	5
關於本報告	6
報告期間及範圍	6
報告原則	6
報告版本與獲取	7
可持續發展策略	7
企業管治	8
可持續發展管治	8
持份者參與	9
重要性評估	10
反貪污	11
為客戶創造價值	12
客戶及售後服務	15
私隱保護管理	15
廣告宣傳管理	15
知識產權管理	15
為供應鏈創造價值	16
為員工創造價值	18
保障員工權益	20
重視雙向溝通	20
締造多元工作環境	21
攜手與花樣年成長	21
職業健康與安全	24
職業健康及安全措施	24
為社區創造價值	25
教育公益	26
養老公益	28
藝術公益	29
為環境創造價值	30
排放物管理	31
能源消耗	31
廢棄物管理	32
水資源管理	33
環境及天然資源	33
應對氣候變化	34
環境、社會及管治報告指內容索引	35

釋義

「花樣年」或「本公司」	指	花樣年控股集團有限公司(股份代號：1777)，一間於開曼群島註冊成立之有限公司，其股份在聯交所主板上市；
「附屬公司」	指	具上市規則所賦予的涵義；
「本集團」或「我們」	指	本公司及其附屬公司；
「彩生活」	指	彩生活服務集團有限公司(股份代號：1778)，一間於開曼群島註冊成立的有限公司，其股份於聯交所主板上市；
「本報告」	指	本集團發布的2023年度環境、社會及管治報告；
「報告期間」	指	2023年1月1日至2023年12月31日；
「本年度」或「2023年度」	指	財政年度內；
「董事會」	指	本公司董事會；
「董事」	指	本公司董事；
「聯交所」	指	香港聯合交易所有限公司；
「指引」	指	聯交所證券上市規則附錄C2所載之《環境、社會及管治報告指引》；
「香港」	指	中華人民共和國香港特別行政區；
「中國」	指	中華人民共和國；
「%」	指	百分比。

花樣故事



花樣年控股集團有限公司（「花樣年」或「本公司」），連同其附屬公司（統稱為「本集團」或「我們」）於1998年成立，並因應發展需求，於2009年11月在聯交所主板上市，作為行業的領袖，在房地產市場已跨越二十五個年頭，並在業界獲得廣泛認同及讚譽。

為配合移動互聯網及大數據時代，本公司已完成未來的業務戰略佈局，通過「地產+社區」的雙戰略，同時兼顧兩方面的發展，致力打造國內領先的房地產社區「智」造商和社區O2O服務平台，為客戶提供有趣、有味、有料，以及品位獨特、內涵豐富的生活空間及體驗。公司重點擴展業務到粵港澳大灣區、成渝都市圈、華中都市圈、長三角都市圈、環渤海都市圈等核心一二線城市及都市圈。

花樣年的房地產業務同時配合集團旗下彩生活服務集團有限公司（「彩生活」）的物業管理服務，為客戶提供一站式的居住體驗。



企業願景

- 致力於成為有趣、有味、有料的生活空間及體驗的引領者，為有價值追求的客戶提供品位獨特、內涵豐富的生活空間及體驗。



企業使命

- 通過資源整合和模式創新，為有價值追求的客戶提供品位獨特、內涵豐富的生活空間及體驗；為股東提供有包容性的增長，有競爭力的回報；實現戰略合作夥伴與員工的不斷成長；持續回饋社會。



企業文化及核心價值觀

- 識趣知味：敏銳的洞察力；迅速捕捉機會；品味獨特，內涵豐富
- 能說會幹：通過有效溝通整合資源；尋找戰略合作夥伴；構建有機體、生態圈
- 好吃不懶：追求價值；持續不斷的創新和學習；不斷思考，快速行動
- 耐錢不貪：結果導向；追求利潤，強調回報；具有商業倫理標準



產品內涵

- 產品策略：藝術+科技
- 產品手段：在地性+當代性



價值產品主張

- 趣：好奇，旺盛，無懼；極緻的取捨
- 味：萬物，見解，常新；高級的平衡
- 料：真物，設戲，逍遙；藝術即生活

獎項及榮譽

在2023年，花樣年繼續憑藉優良的產品服務，獲得各項獎項，包括但不限於：



熊亮x花樣年&龍湖春嶼溪岸疊拼樣板間項目獲得
2023日本IDPA AWARD國際先鋒設計大獎—樣板房空間先鋒獎



重慶花樣年·霍克尼的好時光
項目獲得
2022 TTIA天壇國際獎居住項目·
景觀園林銀獎

關於本報告

本集團欣然發佈2023年度的環境、社會及管治(「ESG」)報告，闡述本集團於過往一年在可持續發展方面投入的資源、政策及措施，以及表現等，令持份者可更了解本集團的ESG方針及願景，以回應各持份者對於本公司可持續發展事宜的關注與期望。

持份者的意見對花樣年十分珍貴，亦是推動我們持續進步不可或缺的助力，協助我們建立更完善的可持續發展策略。如閣下對本報告或本集團的可持續發展表現有任何想法，歡迎透過ir@cnfantasia.com向我們提出。

報告期間及範圍

本報告涵蓋本集團於2023年1月1日至2023年12月31日的ESG策略及表現。除非另有說明，在環境及數據披露方面，範圍涵蓋花樣年集團(中國)有限公司、深圳市花樣年地產集團有限公司及成都市花樣年房地產開發有限公司之營運辦公室。有關本集團旗下彩生活服務集團有限公司(01778.HK)所刊發的環境、社會及管治報告，請參閱其公司網站。

報告原則

本報告依照聯交所上市規則附錄C2所載之《環境、社會及管治報告指引》(《指引》)的強制披露規定及「不遵守就解釋」條文披露環境關鍵績效指標及社會關鍵績效指標。

在編製過程中，本集團依據下列的報告原則編製：

	定義：	本集團的回應：
重要性	報告所涵蓋的議題應反映集團對環境及社會的重大影響，或影響持份者評估及決定的範疇。	透過與持份者溝通，同時考慮本集團的業務性質和發展，以重要性評估的方式識別當前的重大可持續發展議題及本報告重點披露的ESG議題。
量化	報告應以可以計量的方式披露關鍵績效指標。	本報告引用的信息資料來自本集團的正式文件及統計數據，並已通過集團相關部門審核，並遵從聯交所刊發的《指引》、《如何編備環境、社會及管治報告》附錄二《環境關鍵績效指標匯報指引》及附錄三《社會關鍵績效指標匯報指引》的要求持續記錄和披露與業務相關的量化指標。
一致性	本集團應確認編製環境、社會及管治報告的方法與過往年度所用者一致，或陳述經修訂的匯報方法，又或說明會影響有意義對比的其他相關因素。	本報告的報告範圍與匯報方法與去年大體一致。如無另行說明，本報告採用與過往報告一致的數據統計及計算方式，對量化環境及社會績效作出有意義的比較。

報告版本與獲取

本報告具備繁體中文及英文版本，報告電子版可於聯交所網站及本集團的官方網站(www.cnfantasia.com)下載。如中英版本有任何抵觸或不相符之處，請以中文版本為準。

可持續發展策略

花樣年多年來堅持將品牌口號「花樣創造價值」融入於日常營運，在發展業務的同時，亦重視可持續發展理念，為環境、社會及經濟三方面創造價值。在我們的發展策略中，除為客戶提供高質素的服務外，亦致力與供應商共同推動可持續發展，並為員工提供優質的工作環境、為社區帶來有意義的貢獻和為地球塑造綠色的環境。花樣年的「可持續金融框架」更獲得國際領先的獨立評級公司Sustainalytics權威認證，旨在通過發行包括債券、貸款等綠色融資工具，進一步在業務提倡綠色、環保及可持續元素，引領綠色生活，響應國家的碳中和目標。

此外，本集團亦委聘了Riskory Consultancy Limited為專業顧問，向我們提供ESG、碳中和及可持續發展方面的諮詢服務，以協助推動可持續發展。

花樣創造價值。

CREATING VALUE WITH ASPIRATIONS.

為客戶創造價值

履行品牌主張「創造豐富用戶價值」，建設最上乘的物業項目，為客戶打造優越生活

為供應鏈創造價值

加強夥伴協作，通過有效溝通及整合資源，推動供應鏈正面發展

為員工創造價值

以人為本，實現透過與員工的不斷成長，讓員工工作得有價值

為社區創造價值

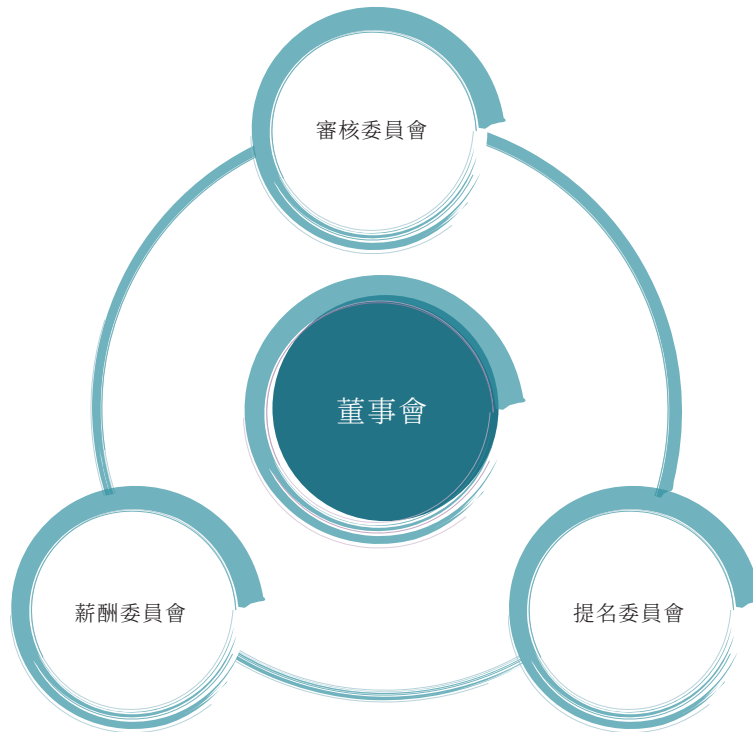
積極投身公益，持續回饋社會，共築美好的未來

為環境創造價值

彰顯品牌的生命力與活力，致力於建設綠色城市，為下一代打造可持續未來

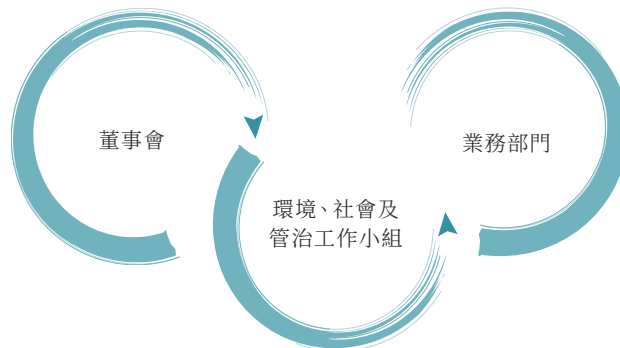
企業管治

企業管治是本集團的重點關注之一，我們努力維持高水平的企業管治及穩健與透明的管治架構。本集團在董事會之下成立了三個委員會，委員會根據其權責範圍的規定，定期評估及審查其工作的有效性。本集團將繼續審視及檢討，期望能持續提升企業管治水平。有關本集團的其他企業管治事宜，可參見2023年年報內之《企業管治報告》。



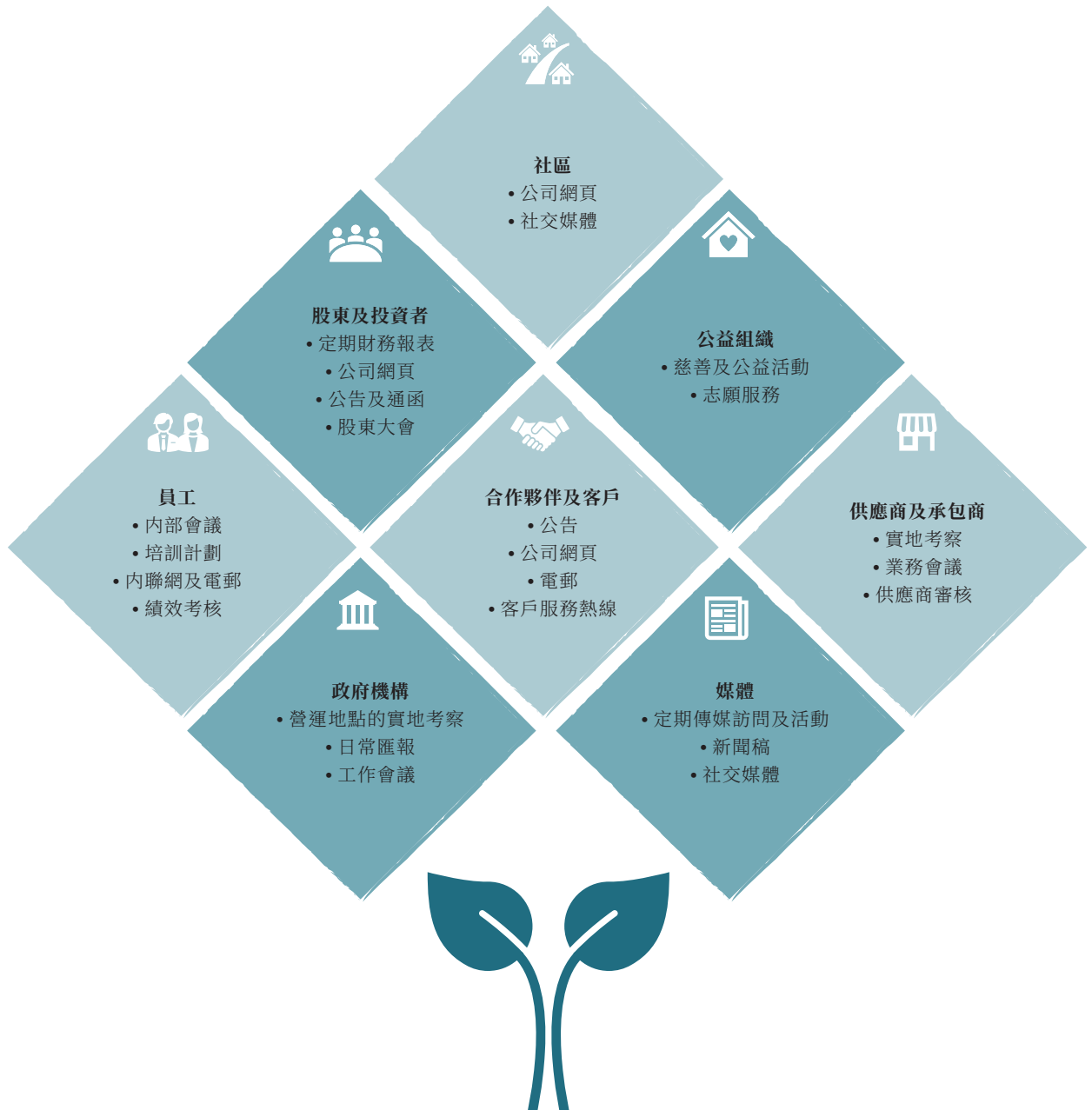
可持續發展管治

在可持續發展方面，董事會負責訂立集團的ESG目標，並定期對本集團的ESG風險進行評估及監督，管理集團面對的實質風險，同時亦推動集團訂立對可持續發展的目標和願景。我們亦在董事會下設立環境、社會及管治工作小組，董事會領導小組識別、評估及釐定有關ESG的風險，並制定相關風險的應對措施，促進公司各個業務部門上下一心向可持續發展的目標進發。董事會亦會不定期開展會議以監控及檢視各項環境目標的完成情況，同時持續監察風險應對措施的執行情況，確保其行之有效，並持續聆聽各持份者的意見，進一步完善可持續發展戰略管治工作。



持份者參與

本集團堅持與各持份者維持雙向的溝通，收集持份者對我們的意見，令我們能更了解其對我們在ESG方面的期望，以及交換意見和反饋。故此，我們建立以下溝通渠道以回應各持份者，主要持份者包括員工、股東及投資者、合作夥伴及客戶、政府機構、媒體、供應商及承包商、公益組織及社區等。



重要性評估

本集團在識別重要性議題時，已參考監管機構的關注議題、可持續發展會計準則委員會(SASB)及MSCI的行業重要性議題，以及同業公司所識別的重要性議題，並結合持份者對集團的期望及考慮到我們的營運狀況，對各重要性議題進行排序。

重要性議題		重要性 (最重要／重要／考慮到的議題)
環境責任		
1.	與氣候變化相關之風險(如颱風、水災等)	最重要
2.	能源管理	最重要
3.	可持續建築	最重要
4.	廢水排放及廢棄物管理	重要
5.	其他資源管理(包括用紙)	重要
6.	水資源管理	重要
7.	空氣污染物和溫室氣體排放管理	考慮到的議題
8.	生物多樣性保護	考慮到的議題
營運慣例		
9.	反貪污制度	最重要
10.	服務質素(包括健康與安全、質量檢定)	重要
11.	供應鏈管理(包括挑選供應商、環境及社會風險管理)	重要
12.	投訴及廣告管理	重要
13.	客戶資料私隱及訊息安全	重要
14.	知識產權保護	考慮到的議題
僱傭及勞工常規		
15.	職業安全與健康	最重要
16.	員工待遇(包括薪酬、工作時數、假期及福利)	最重要
17.	培訓及發展	最重要
18.	多元化及平等機會，以及防止歧視及騷擾	重要
19.	防止童工及強制勞動	重要
20.	僱傭安排(包括招聘、晉升及解僱程序)	考慮到的議題
社區		
21.	慈善捐贈	最重要
22.	社區共融活動	重要
23.	參與義工活動	考慮到的議題

反貪污

本集團的營運注重誠實及商業道德，我們的審計監察部旗下設有監察部，並負責反貪污工作。我們嚴禁一切有違商業道德和誠信的行為，嚴厲打擊貪污、賄賂、勒索、欺詐及洗黑錢等貪腐行為。同時，本集團謹遵相關法律及法規，包括但不限於：

- 《中華人民共和國刑法》；
- 《中華人民共和國反不正當競爭法》；及
- 《中華人民共和國公司法》。

報告期間，本集團並不知悉旗下子公司及員工在反貪污、賄賂、欺詐、勒索及洗黑錢等方面，有任何重大違反相關法律及規例的情況，且無任何對本集團或其僱員提出並已審結的貪污訴訟案件。

我們要求所有員工均需遵守八大「花花軍規」：



為防止不道德的情況發生，本集團制定了各類反貪污相關的管理制度。我們的《員工手冊》清楚列明所有員工均禁止貪污受賄。員工不可利用職務上的便利，非法佔有公司財物，亦禁止以任何名義或形式索取或收受客戶、合作方或其他業務管理方錢財（或錢財等價物和服務）。我們舉賢不避親，但員工需提前申報與推薦人的關係，並不得對推薦人提供任何面試和錄用意見。在與業務夥伴合作的時候，假如員工與供應商或客戶有親屬關係，亦需主動向上申報並不得參與任何涉及自己親屬的任何工作流程。對外，我們於合作供應商的合同添加廉潔條款，並鼓勵彼等就懷疑個案向本集團的審計監察部進行舉報並配合調查。

同時，為鼓勵持份者積極舉報任何懷疑不當行為，我們更設定多項舉報渠道，接受員工、第三方實名或匿名提出的有效舉報投訴。渠道包括舉報熱線、公司網站及電郵，我們更會給予舉報人現金獎勵，以行動杜絕一切貪腐行為。

本集團積極舉辦反貪污培訓並將它歸類為入職及持續的培訓內容之一，新入職員工及董事均需完成反貪污培訓，認識花樣年耐錢不貪的企業文化。

為客戶創造價值



花樣年的營運理念為用心打造有溫度、有質素、有保證的房地產項目，因此我們注重為客戶提供高質量的服務，為其創造可持續的價值。我們致力遵守有關產品和服務的健康與安全、廣告及私隱的法律及規例，向客戶負責。報告期間，本集團謹遵相關法律及法規，包括但不限於：

《建設工程質量管理條例》	《建築工程施工許可管理辦法》
《中華人民共和國城鄉規劃法》	《城市房地產開發經營管理條例》
《中華人民共和國產品質量法》	《中華人民共和國安全生產法》
《中華人民共和國消防法》	《城市商品房預售管理辦法》
《中華人民共和國廣告法》	《房地產廣告發佈規定》
《商品房銷售管理辦法》	《中華人民共和國商標法》

報告期間，本集團並不知悉有關產品和服務的健康與安全、廣告及私隱事宜方面有涉及任何重大違反相關法律及規例的情況，一共接獲18宗關於產品及服務的投訴，並已按既定程序妥善處理。基於業務性質，本集團並不涉及產品標籤事宜。

花樣年在項目及服務的質量檢定過程方面，一直致力於從以下四個環節中力臻完美：



施工



- 制定《項目工程管理細則》，確保項目高效、安全、有序地正常運行。
- 在項目施工前就施工組織的設計進行評審，範疇包括施工進度、質量控制、技術規範（地下工程、鋼筋工程、混凝土工程、裝飾工程等）、安全生產和文明施工等。
- 嚴格監察整個施工過程的質量。
- 為了標準化施工過程，我們亦制定了《安全文明標準化圖集》，讓施工方清晰明白在施工過程需要注意的安全及文明施工事項，例如安全帽的正確佩戴方法和規格。

驗收



- 制定《新建物業驗收、移交工作指引》，以便規範新建物業的接管驗收工作，確保各類設施設備能在交付前安全地使用。
- 驗收項目包括房屋本體、公用設施設備、景觀綠化、清潔設施、社區及公建配套等。
- 針對公共區域的驗收，我們制定了《新建物業公區移交驗收清單》，讓負責人員按每個範疇的細項檢查。

入夥



- 在工程方面，我們制定《交付評估操作指引》，分別對戶內質量（觀感和實測）、公共、外立面和園林景觀的進行綜合評估。目的是掌握項目的交付質量水平，督促項目合理安排工序，嚴格監控品質，並通過精裝修過程季度評估，明確項目精裝修品質要求。
- 在交付前一個月內，項目需要通過交付評估考核來提高整體裝修工程質量，從而優質化客戶的入夥體驗和滿意度。
- 在客戶方面，我們會確保項目入夥前取得國家級當地法律法規規定的入夥必備文件、《商品房買賣合同》的相關文件，並向業主發出《入夥通知書》、《住宅質量保證書》和《住宅使用說明書》。
- 整個交付過程會依據《交付工作管理辦法》進行，確保交付工作能順利進行。
- 於交付前大約兩個月舉辦工地開放日活動。在項目建造後期及工地具備開放條件的情況下，我們會邀請客戶體驗產品建設的過程，旨在緩解客戶等待交房時的焦慮心情，降低入住時出現產品缺陷的可能性及提前釋放產品交付壓力。
- 分別在集中交付現場和交付三個月後，都會進行交付及後期服務滿意度調查。內容針對產品質量、設計、服務滿意度進行測評，讓我們可以改善整體服務質素。

保修



- 透過制定《工程保修操作指引》、《保修期內維修管理制度》等制度，承諾會對已竣工的單位承擔保修責任，並且制定室內維修完成時間標準，按照不同類型的問題，如裂縫、脫落、滲漏、電器損壞、衛生潔具損壞等制定不同的標準維修時間。
- 設有多個渠道讓業主告知我們有關保修服務的需要，包括社區保修服務中心、電話報修、線上報修系統。
- 堅持以1次性關閉維修任務、100%維修服務滿意度回訪的原則進行保修。
- 保修後主動與業主取得聯繫方式，仔細解答維修過程中產生的問題，讓業主享受一對一模式的保修服務。

客戶及售後服務

為了規範我們的服務質素，本集團已制定一系列的管理制度，包括《客戶服務管理制度》、《客戶滿意度管理辦法》等。在應對客戶投訴方面，我們設有《客戶投訴管理工作指引》，當中列明一些常見的客戶問題與應對方法，讓員工可以根據既定程序處理投訴。我們在各項目設置客服負責人主要受理工程管理類、規劃設計類、銷售管理類、維修管理類、物業服務類等方面的內容投訴。負責人員接獲投訴後，需要在2小時內記錄在案，並根據投訴的類別交由適合的接對人處理。假如我們在辦公以外的時間接獲需要及時處理的投訴，我們會立刻通知值班責任部門安排處理，並於當天內記錄客戶的投訴。

私隱保護管理

本集團強調個人資料及數據的保護。在我們的日常營運中無可避免會涉及到一定程度的私隱資料，包括客戶的個人資料、財務資料、集團機密信息等。因此我們非常謹慎處理資料並嚴格執行保密制度。所有員工於入職時均需與公司簽訂《商業秘密保護協議》。任何涉及電子檔案的傳輸及存儲，都必須經過公司數據洩露防護系統，以電腦自動加密的形式進行加密，降低信息洩露的風險。

廣告宣傳管理

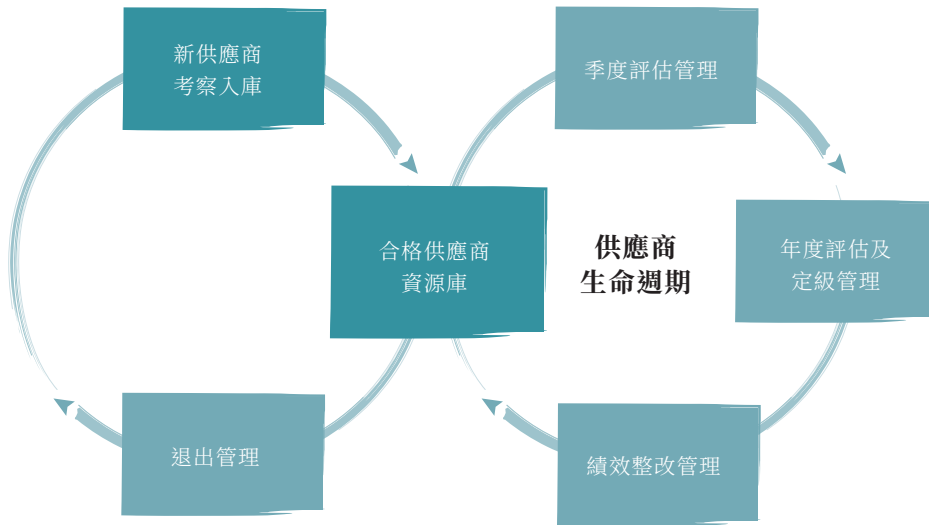
在廣告及宣傳方面，我們亦制定了《審稿制度》，要求銷售管理部負責人根據《VI設計規範手冊》及廣告法進行內部審查，並且在發布前評估各方面的風險，包括法律、投訴、畫面品牌及VI規範等。此外，本集團制定《信息輸出管理辦法》，規範各類宣傳信息輸出，保證遵守廣告法等法律法規和符合公司文化和品牌形象。另外，本集團更會為負責人員及廣告合作單位進行營銷和品牌培訓，例如微信運營技巧培訓，讓他們能持續增長營銷技巧。

知識產權管理

知識產權為本集團的重要資產之一，因此我們對著作權、商標權及專利等作出知識產權綜合保護管理。我們已在允許註冊的範圍內註冊本集團的商標，並取得註冊證。我們設有《商標管理制度》，列明商標註冊、轉讓及使用等程序，規範公司的商標管理。同時我們亦委託了第三方商標代理公司為需要註冊的素材做審核。我們會依法申請註冊商標，在商標有效期滿前，我們會提前評估續期的需要，確保知識產權得到及時的保護。在跟供應商合作時，我們會在招標程序要求供應商提供使用施工專利的證明，確保彼方的專利在合作時期是有效的。

為供應鏈創造價值

供應商是花樣年珍貴的夥伴，我們致力與其維持良好的關係，共同成長並達至互利共贏。在供應鏈管理方面，本集團則透過一系列政策制度，嚴格規管及評核供應商，並實施統一化的程序監察供應鏈運作，例如《工程供應商管理細則》、《項目工程管理細則》等。報告期間，本集團共有288間主要供應商，全部均來自於中國內地，並於報告期間對約138間供應商進行評估。



新供應商 考察入庫

所有供應商需要通過提供資信文件審核，及讓我們進行現場考察，嚴格管控供應商來源和資質。過程中我們重點關注供應商是否具備國家要求有效期內的資質證書、安全生產許可證、考察現場是否使用國家或地方明確禁止使用的材料及設備，例如：施工現場非密閉拌制的保溫砂漿、隔熱條等。通過審核的供應商會被列入本集團的合格供應商資源庫。

季度評估 管理

分階段對所有供應商合作過程中的表現進行評估。在每個季度末時會對當季度在建項目的供應商進行評估。採購部門會及後把評估結果反饋給供應商。

年度評估及 定級管理

每年年底對所有供應商的合作情況進行評估總結及分級管理。針對不同的供應商資質、規模、能力、質量、業績、環境及社會風險等方面進行評估然後進行分級管理。最高級為A級、其次為B、C及D級。我們希望能讓同級別的供應商互相進行良性競爭，保留優質的供應商，從而降低項目合作、環境及社會等風險。

績效整改管理

根據年度及季度評估結果，我們會提交改進計劃給供應商，督促改進情況。

退出管理

根據《異常狀態評審標準》去審核供應商是否應被列為鎖定、不合格或黑名單供應商。

挑選工程承包商方面，本集團依照已制定的《安全文明標準化圖集》將環境及社會風險加入考量，列明工程承包商在施工時在環境保護方面的注意事項，要求承包商簽署並遵守環境保護守則，限制施工期間的廢氣、粉塵、污水和廢物排放。例如，在容易產生揚塵區域的地方設噴水降塵管及配置灑水車降塵，並要求彼等實施節能節水措施，減少施工期間的污染。另外，為監察承包商的履約情況，確保施工過程符合環保要求，我們會定期召開會議。在社會風險方面，我們遵守《中華人民共和國建築法》，要求承包商為從事危險作業的員工購買工傷保險，並且採取合理措施以杜絕童工及強制勞工的情況。

為了能與供應商維持良好的雙向溝通，我們組織年度供應商滿意度調查，希望能透過調查了解供應商與本集團合作各方面的滿意度。我們會總結並吸納供應商反饋的建議，持續提升相關部門的管理水平，達致日後能更有效的與供應商合作。

為員工創造價值



本集團的可持續發展有賴一眾員工的付出，因此我們重視保障員工的工作環境及權利。我們持續完善集團的僱傭制度，期望為員工提供舒適、健康及多元化的工作環境，與集團一同成長。本集團謹遵僱傭相關法律及規例，包括但不限於：

《中華人民共和國勞動法》	《中華人民共和國勞動合同法》
《中華人民共和國社會保險法》	《住房公積金管理條例》
《中華人民共和國職業病防治法》	《禁止童工規定》

報告期間，本集團並不知悉在僱傭、薪酬及解僱、招聘及晉升、工作時數、假期、平等機會、多元化、反歧視以及其他待遇及福利方面有任何重大違反相關法律及規例的情況。

於2023年12月31日，本集團有129名員工，全部為全職員工並來自中國內地。本集團於報告期間及上一個財政年度按性別、僱員類別及年齡的員工分佈如下：

員工總數(人)	2023年	2022年
按性別劃分		
男性	53	106
女性	76	134
按僱員類別劃分		
高級管理層	11	16
中級管理層	28	25
一般人員	90	199
按年齡組別劃分		
20歲或以下	0	0
21-30歲	20	31
31-40歲	73	156
41-50歲	33	50
51-60歲	3	3
60歲以上	0	0

以下為報告期間按年齡、性別及地區分類的僱員流失比率：

僱員流失比率 ¹	2023年
按年齡分類	
20歲或以下	0%
21-30歲	85%
31-40歲	123%
41-50歲	73%
51-60歲	33%
60歲以上	0%
按性別分類	
男性	123%
女性	49%
按地區分類	
中國內地	102%

¹ 流失比率的計算方式為(離職員工人數/於2023年12月31日之員工人數)x 100%。

保障員工權益

為確保員工的權益獲得保障，我們在《員工手冊》中已詳細列明有關薪酬、解僱、工作時數、假期及福利等安排，包括列出建立及結束勞動關係的程序。員工的薪酬由固定工資及績效獎金和福利組成，我們每年度進行員工績效考核，並依據考核結果做人事調整。在工時方面，我們奉行五天工作週，並規定員工每週工作不超過40小時。除了法定假期及公眾假期外，員工均可按需要申請婚假、產假和喪假等假期。同時，我們根據《中華人民共和國社會保險法》及《住房公積金管理條例》為國內員工提供「五險一金」，包括養老保險、生育保險、醫療保險、工傷保險、失業保險以及住房公積金。此外，我們更會為員工提供豐富及多元化的福利和活動：



現金福利

- 過節費
- 交通補貼
- 開工利是
- 異地補貼
- 見習生住房補貼



員工關懷

- 年度體檢
- 部門聯誼
- 集團年度聚餐
- 年度表彰大會
- 生日慰問
- 免費停車位
- 下午茶歇
- 員工食堂
- 健身房
- 旅遊
- 晚會
- 俱樂部

重視雙向溝通

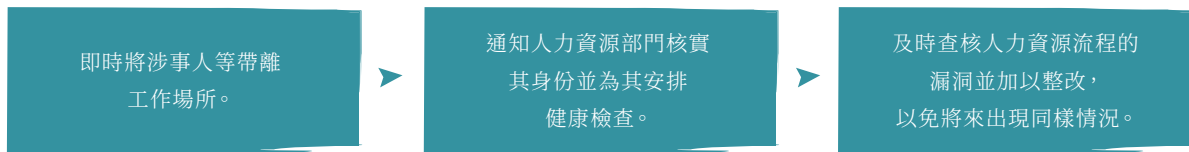
花樣年堅持與員工保持良好的交流與溝通，積極聆聽員工的意見，令我們能維持工作效率及質素。我們亦致力幫助員工在工作中建立友誼，期望為員工提供簡單、開放、透明的工作環境，提倡融洽真誠的人際關係。另外，我們鼓勵員工不斷地思考，共同為公司的利益及發展著想。

為保持我們的工作效率，上司會就員工的工作能力、結果及職業發展進行工作績效溝通；員工亦可透過不同渠道，例如直接向上司或人力資源部提出、向審計部舉報等方法進行工作申訴，或過自動化辦公系統進行辦公流程，包括公告、制度發布、入職離職、薪酬審批和請假等。在員工提交離職申請時，人力資源部會安排離職面談以了解員工的離職原因和想法，從而考慮可取的意見，不斷完善本集團的僱傭制度。

締造多元工作環境

花樣年重視團隊的多元化，並認為多元化的團隊可以增強我們的競爭力，配合我們未來的發展方向。因此我們致力於建立僱傭過程中的人才配置原則和要求，確保在招聘、晉升及其他僱傭相關的過程中，我們都堅決抱著公開、公平、公正的原則，杜絕因地域、性別、學歷等不同而帶來的歧視現象，致力打造多元化和平等的工作環境，維持「簡單、結果導向、坦誠、機會均等」的組織氣氛。我們制定《招聘管理制度》，規範本集團的招聘及用人標準。我們歡迎各界人才加入本集團，為我們的工作環境增添生氣。為此，我們選擇多渠道招聘，例如獵頭公司、網絡、員工推薦、招聘會、微信小程序等，希望能聘請不同類型的人才。

在勞工準則方面，本集團嚴禁使用童工及強制勞工，並堅持「零容忍」的原則。為避免聘請童工，我們會對新入職員工進行身份確認，確保彼等的年齡、學歷和背景符合本集團要求。如發現童工或強制勞工，我們會按以下程序處理：



報告期間，我們並不知悉本集團在勞工準則、防止童工或強制勞工方面有任何重大違反法律及規例的情況。

攜手與花樣年成長

員工是本集團共同營運的基石，因此我們重視員工在知識及技能方面的提升及成長，亦支持員工持續學習及增長對目前崗位和未來崗位的專業知識。我們相信投放於員工職業發展上的資源不僅是員工的福利，更是本集團的投資。我們關注投資的回報，亦即是培訓效果的達成、能力和工作業績的提升，期望最後看見員工的能力有所提升，而不只是局限於職級的晉升。

以下為報告期間按性別及僱員類別劃分的受訓僱員百分比：

受訓僱員百分比	2023年
按性別分類	
男性	87%
女性	57%
按僱員類別分類	
高級管理層	73%
中級管理層	75%
一般人員	67%

以下為報告期間按性別及僱員類別劃分的每名僱員的平均受訓時數：

每名僱員的平均受訓時數	2023年
按性別分類	
男性	6
女性	3
按僱員類別分類	
高級管理層	5
中級管理層	4
一般人員	4

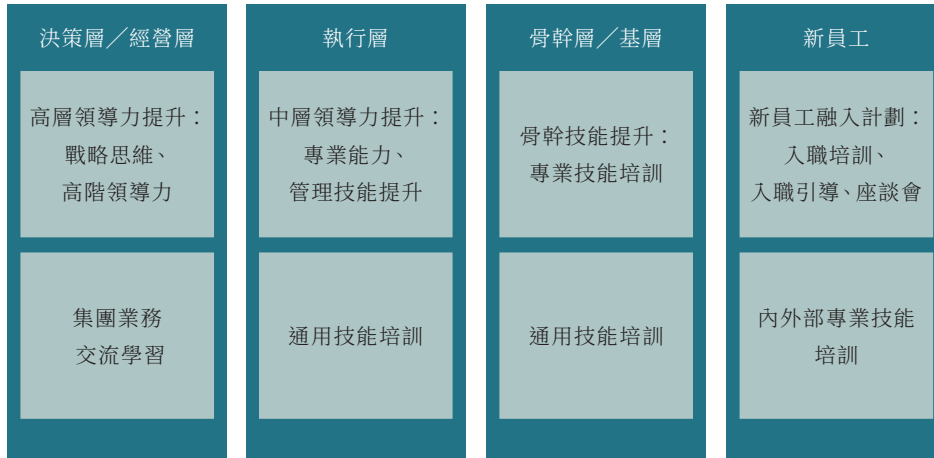
花樣年已建立一套完善的培訓體系「花訓」，針對不同的職級安排不同類型的培訓項目，以切合每個職級的需求，包括決策層、執行層、骨幹層以及新員工。

在2023年，花樣年為集團的所有高級管理層組織了共建模式及項目拓展專項培訓，特意邀請藍綠雙城科技集團有限公司的高級管理層為員工進行共建模式及項目拓展專項培訓，介紹何謂共建、共建的模式以及為房地產企業帶來的新機遇，使員工進一步了解公司的業務戰略並拓展視野。

在新員工方面，我們亦會為其舉辦為期2天的應知應會培訓，協助他們更快了解公司及融入崗位，理解公司價值觀及熟悉業務。培訓內容包括破冰遊戲、公司發展歷程及戰略介紹、產品、品牌、企業文化課程，以及深圳項目參觀。

花樣年堅持以人為本，並重視員工與公司的共同成長。我們在2023年的重點員工培訓項目為星彥班培訓，由高級管理層組織，在全集團內讓員工自願報名並由集團總部進行面試審核，挑選出對公司文化有認同感，並具有潛力的年輕員工加入。培訓內容包括房地產行業發展解析、領導力、讀書會、項目研學及小組研討等，希望從組織內部培育人材，激發他們的創造力。

此外，花樣年亦希望員工開拓視野，因此我們邀請了安踏集團東南亞國際業務部的高級管理層帶來關於體育用品行業的分享，協助員工認識不同行業的全新視角。在集團內部培訓方面，我們舉辦了梅林越華項目培訓，增進員工在集團內部的學習和交流，提升他們的專業技能，將理論融入實踐。另外我們亦邀請了集團總部城市更新事業部總經理為員工舉行城市更新專題培訓。



星彥班培訓

培訓內容包括房地產行業發展解析、領導力、讀書會等。



跨行業培訓分享會—安踏

邀請安踏集團東南亞國際業務部的高管帶來全新視角的培訓分享。

職業健康與安全

員工的健康與安全乃本集團的重要議題之一，我們實行各種措施，致力提供安全的工作環境。本集團謹遵相關法律及法規，包括但不限於：

- 《中華人民共和國職業病防治法》；及
- 《中華人民共和國安全生產法》。

報告期間，本集團並不知悉在提供安全工作環境及保障僱員避免職業性危害方面有任何重大違反法律及規例的情況，報告期內發生1宗工傷事故，而因工傷損失工作日數共30天，我們已按工傷認定程序處理。近三年的統計數據如下：

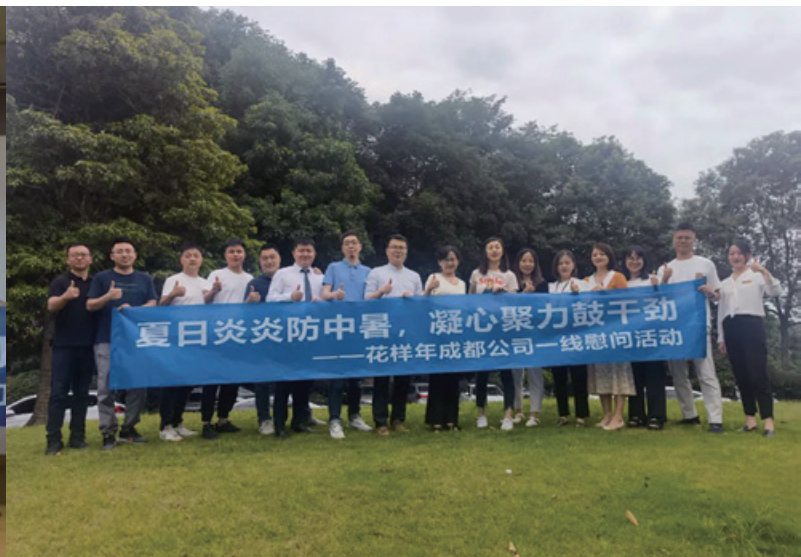
統計指標	2023年	2022年	2021年
因工亡故的人數	0	0	0
因工亡故的比率	0%	0%	0%

職業健康及安全措施

我們會為員工安排年度體檢，以協助監察員工有關職業健康與安全方面的狀況。我們更會為員工購買商業團體意外保險及重大疾病醫療保險；為有需要的員工提供個人防護用品，例如安全帽及手套。

另外，我們為員工安排職業健康及安全培訓，讓其掌握相關知識，提高應急處理技能，增強事故預防和應急能力。例如於報告期間，員工均需參與自然災害預防及處理措施培訓。同時，我們亦歡迎員工對公司的應急及處理工作提出合理建議。

報告期間，為保障高溫天氣仍堅守在一線崗位員工的身體健康，花樣年成都公司慰問組到各個項目與員工分享消暑用品，包括西瓜、涼茶等，傳達公司對一線員工的關愛，並預防員工中暑。



為社區創造價值



為了履行我們的社會責任，花樣年於2013年成立深圳市花樣年公益基金會—非公募公益基金會，以「樂享公益」為核心理念，旨在利用集團的優勢及資源，積極推動慈善活動，貢獻社區。基金會以「促進公益事業發展，構築有趣、有味、有料的幸福人生！」為宗旨，倡導樂於助人，並積極改變自己的理念。

報告期間，我們的慈善專注範疇包括助學興教、養老公益及藝術公益，務求令我們的花樣價值從企業願景滲透到社區服務。

我們承諾所有募集的基金只用於公益事業，並為了向公眾展示我們實踐公益的決心，我們定期會於公司網頁發佈公益基金會的資訊，內容包括作總結、捐款情況、收支及支出狀況等。

教育公益

從2006年開始，花樣年持續性地捐建位於江西省吉安縣桐坪鎮的花樣年希望小學。在17年時間裏，花樣年先後捐建了教學樓、學生宿舍、第二教學樓、幼兒園、新教學大樓，並出資修建師生食堂、學校園林、公廁、澡堂、環保水性塑膠跑道的足球場等附屬設施。



花樣年公益基金會為照顧留守兒童，採用留守兒童寄宿制的教育方式，在國家規定的課程之餘，增設國學、音樂、美術、足球等「七彩課堂」，將審美教育、愛的教育、感恩教育融入到學校教學中，並以「藝術+體育」為關愛策略，通過實施愛心助學行、新棟梁支教、一對一困境學生幫扶、暑期夏令營、城市體驗之旅等活動，幫助留守兒童茁壯成長。



我們組織了第11屆的愛心助學行活動，一共有400多名花樣年的業主、客戶等到花樣年希望小學的貧困學生的家中進行家訪，並一對一幫助200多名學生完成學業，部分更成功升讀大學。

自2009年，通過新棟樑支教、退休員工支教計劃，一共54名花樣年的員工前往花樣年希望小學開展為期3個月以上的支教，並進行了200多次以興趣教育為主題的線上及線下七彩課堂。

養老公益

自2018年開始，花樣年便與江西吉安遂川高坪鎮的政府合作，為遂川高坪鎮的敬老院捐建設施設備、為長者捐贈生活愛心包，以買代捐、產業扶貧等模式，幫助當地原生態特色農產品的銷售，協助舒緩農村貧困，讓農村的長者能有尊嚴地養老。



藝術公益

自2006年開始，花樣年發起了「花樣年·發現幸福之旅」大型藝術公益活動，每年邀請藝術家去探索、發掘日常生活中的幸福元素。及後，知美術館加入了我們的計劃，並開展了一系列面向公眾的展覽、美術教育及研究活動。

知美術館是由花樣年公益基金會捐建的公共美術館，面向社會通過現當代東方藝術交流與傳播，致力於藝術公共教育和審美培養，是花樣年承擔社會責任、踐行藝術公益的載體，以公益形式的智性分享引發觀者對生命更深入的思考。

在2023年，知美術館舉辦了高瑀雙個展「逃避的藝術」及「當Dada創造Panda」，橫跨知美術館四層展廳，呈現藝術家高瑀的近40件新近及早期作品。「逃避的藝術」展覽展出高瑀近期的新作，主要探討社會現實與個體面對現實所採取的逃逸方式。而「當Dada創造Panda」則集中呈現高瑀早期的創作。

此外，知美術館亦舉辦了「知知美美鄉野藝術節」，包括了自由藝博會、歡樂市集、藝術電影放映、音樂演出、工作坊、藝術家分享以及新媒體藝術，與民眾分享藝術的樂趣。



為環境創造價值



花樣年從事房地產業務，並致力為客戶提供優良的居住環境，因此環境保護對我們十分重要。我們投放資源將業務營運對環境造成的影響降至最低，將綠色低碳生活融入業務營運當中，肩負企業社會責任，向可持續發展邁進。

我們遵守對本集團業務有重大影響的適用法律及規例，當中包括但不限於：

•《中華人民共和國環境保護法》；	•《中華人民共和國環境影響評價法》；
•《建設項目環境保護管理條例》；	•《中華人民共和國水污染防治法》；
•《中華人民共和國固體廢物污染環境防治法》；	•《中華人民共和國大氣污染防治法》；及
•《中華人民共和國環境噪聲污染防治法》；	•《江蘇省城鄉規劃條例》。

於報告期間，本集團並不知悉在環境、廢氣及溫室氣體排放、向水及土地的排污、有害及無害廢棄物等方面有任何違反法律及法規的情況，以致對本集團產生重大影響。

排放物管理

本集團的廢氣排放及直接溫室氣體排放主要來自車輛的燃油消耗(範圍1)。此外,本集團各辦公室在日常營運當中會消耗外購電力,造成能源間接溫室氣體排放(範圍2)。本集團於報告期間及上一個財政年度的廢氣、溫室氣體和能源消耗數據詳列如下:

指標	單位	2023	2022
溫室氣體總排放量(範圍1及2) ²	公噸二氧化碳當量	210.88	572.71
• 直接排放(範圍1)	公噸二氧化碳當量	53.66	48.95
• 能源間接排放(範圍2)	公噸二氧化碳當量	157.22	523.76
溫室氣體總排放量密度	公噸二氧化碳當量 /平方米	0.02	0.04
氮氧化物(NO _x)	千克	11.77	10.74
硫氧化物(SO _x)	千克	0.30	0.27
懸浮顆粒(PM)	千克	0.87	0.79

能源消耗

指標	單位	2023	2022
能源消耗總量	千個千瓦時	459.40	1,085.97
• 直接能源消耗—無鉛汽油	千個千瓦時	183.72	167.58
• 間接能源消耗—外購電力	千個千瓦時	275.68	918.39
能源消耗總密度	千個千瓦時/ 平方米	0.04	0.08

² 根據由世界企業永續發展協會及世界資源研究所發行的溫室氣體盤查議定書—企業會計與報告標則(修訂版),範圍1直接排放涵蓋有本集團擁有或控制的業務直接產生的溫室氣體排放,而範圍2間接排放則涵蓋來自本集團內部消耗(外購的或取得的)電力所引致的「間接能源」溫室氣體排放。

本集團制定了《節能減耗管理制度》，訂立用電及用水的預算，在一定程度上限制電和水的消耗量，致力達到盡量減少廢氣、溫室氣體排放和能源消耗的目標。按照制度，我們要求各辦公室和部門嚴格管理日常用電情況。本集團的減少廢氣及溫室氣體，以及節省用電的部分措施如下：



合理使用照明設備，在員工離開辦公室及採光良好的情況下，不開啟或減少開啟照明設備。



由物業管理部每半小時於大堂、各辦公樓層公共區域及獨立辦公室、樓梯、走廊、洗手間等區域進行巡檢，減少並及時關閉照明及其他用電設備。



要求員工下班後關閉電腦，並安排人員定時巡檢，確保員工電腦關閉。



將辦公室空調設置不低於25度，無人時關閉空調，培養員工隨手關門習慣，減少空調用電消耗。

廢棄物管理

本集團所涉及的無害廢物主要為日常辦公所產生的生活廢物。基於業務性質，我們並無產生重大的有害廢棄物及包裝材料。下列為本集團於報告期間及上一個財政年度的無害廢物數據：

指標	單位	2023	2022
所產生無害廢棄物總量	公噸	6.804	12.642
• 紙張	公噸	0.070	0.114
• 其他生活廢物	公噸	6.734	12.528
所產生無害廢棄物總量密度	千克／平方米	0.663	0.898

本集團積極推行源頭減廢及無紙化辦公，期望能達到盡量減少廢棄物產生的目標。我們鼓勵員工利用雙面打印，收集可重用的紙張循環使用，日常辦公溝通盡量使用電子化渠道。我們亦鼓勵員工自攜水杯，儘量不使用即棄紙杯等。而且我們會妥善管理並控制廢棄物收集、處置和回收。

水資源管理

基於本集團的業務性質，我們並沒有消耗大量的水資源。儘管如此，本集團仍繼續努力減低耗水量，並訂立提高用水效益的目標。本集團的自來水消耗主要由當地市政供水機構和物業管理公司提供，我們於求取適用水源上並無遇到任何問題。下列為報告期間及上一個財政年度的耗水數據：

指標	單位	2023	2022
總耗水量	立方米	14,000	17,849.00
總耗水量密度	立方米／平方米	1.36	1.27

水資源為珍貴的自然資源之一，因此本集團已實行不同措施，提升我們的用水效率，包括要求員工隨手關閉水龍頭，杜絕長流水和滴漏的現象。另外，我們亦會適時維護用水器具，務求能及時發現出現漏水問題或損壞的情況，並立刻通知物業部進行維修。

環境及天然資源

本集團對環境並沒有造成重大的負面影響，但我們仍然竭盡所能，在業務營運中融入環境保護，設立一系列的政策和措施，嚴格管理和控制房地產開發及施工對環境及天然資源造成的影響。



開發

- 為項目選址時會避免選擇水源保護區或生態環境脆弱的地區，以免項目對周邊環境造成傷害；以及
- 就開發項目申請並通過當地環境部門的環境影響報告和水土保持方案審批，並取得污染物排放許可證，確保開發時不會對周邊環境造成重大負面影響。

施工

- 嚴格管理施工現場的環保措施，要求施工人員妥善堆放施工廢物、及時清理建築廢料和污水，同時做好抑制揚塵的措施，覆蓋或綠化閒置的施工地盤，減少污染；
- 要求承包商簽署並遵守環境保護守則和資源節約聲明，執行有關減排、減廢、節能和節水的措施，同時密切監察施工期間的環境表現和合規性；以及
- 盡量採用可循環再用的材料和裝配式產品，提升施工現場環境保護標準，確保開發時不會對周邊環境造成重大負面影響。



應對氣候變化

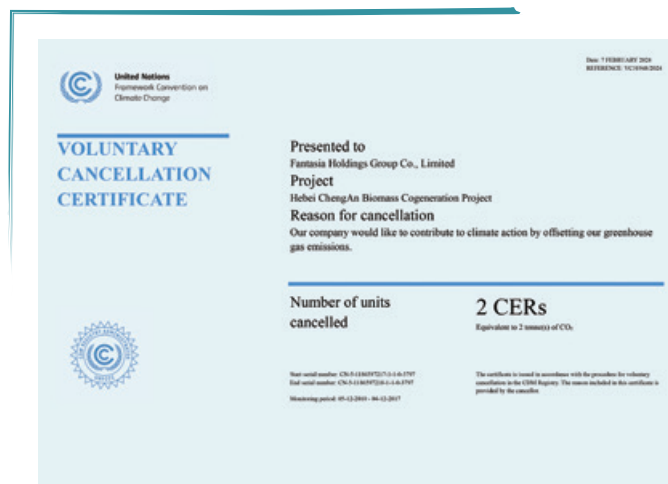
氣候變化為全球的企業都帶來新的挑戰，我們亦不例外地面臨新的風險及機遇。因此，我們積極投放資源識別氣候變化對本集團營運的潛在風險。在應對潛在風險方面，我們在建築設計的過程中需要考慮更多氣候因素，故此我們制定了《建築節能設計標準》，將全國建築熱工設計分為五區，分別是嚴寒、寒冷、夏熱冬冷、夏熱冬暖和溫和地區。針對每個區域的氣候，我們會有不同的建築設計考量，例如夏熱冬暖的地區需要考慮空調和採暖的要求，建築圍護結構的熱工性能等。

此外，我們亦識別到極端天氣事件對我們營運所帶來的物理風險，例如暴雨引發的洪水將為我們的客戶帶來不便及安全風險。因此，我們會在防汛工作方面多做準備和防禦措施，例如在特別多雨的地區的大廈出入口增加雨棚擋雨擋風，以便業主在下雨天時進出大廈；我們亦會安排物業部在地下車庫增添沙袋，防止地面多餘的雨水湧進車庫。

同時，我國宣佈力爭「2030年前實現碳達峰」，並努力爭取「2060年前實現碳中和」。為響應國家號召，花樣年一直致力於將可持續理念融入項目發展中，例如融入減排、節能和省水的環保元素，從整個建築的生命週期加入應對氣候變化的考量，務求打造綠色家園。我們深信將可持續發展的理念與本集團的業務和策略發展相互結合，是推動可持續發展的關鍵。

花樣年的「可持續金融框架」（「可持續框架」），獲得國際領先的獨立評級公司Sustainalytics《花樣年可持續金融框架第三方意見》權威認證。可持續框架是在一般國際通行的綠色金融框架上的進階版本，分別在綠色金融、社會金融兩個類別八個方面規定了相應的資格標準。其中綠色金融類別包括六個資格標準：綠色建築、能源效益、可再生能源、污染防治與管控、可持續水資源及廢水管理、清潔交通。花樣年可持續框架旨在通過發行包括債券、貸款在內的固定收益類綠色融資工具，為花樣年符合綠色、可持續金融準則的項目進行融資或再融資，從而進一步在業務運營中提倡綠色、環保、節能及可持續元素，引領綠色生活，為我國儘早實現碳中和貢獻力量。

我們利用碳抵消減少我們的溫室氣體排放。我們所選擇的碳抵消項目是聯合國清潔發展機制（「CDM」）的河北成安生物質熱電聯產項目（Hebei ChengAn Biomass Cogeneration Project）（項目編號：3797）。該計畫的核證減排量（CERs）亦被用於2022年杭州亞運會和2022年杭州亞洲殘奧會，實現碳中和。該計畫利用當地棉花改造發電，將產生的電力銷售給河北省電力網，以替代燃煤發電廠，減少溫室氣體排放、改善資源利用、保護環境，並為當地居民提供就業機會和增加收入。



環境、社會及管治報告指內容索引

主要範疇	內容	章節／聲明
強制披露規定		
管治架構	由董事會發出的聲明，當中載有下列內容： (i) 披露董事會對環境、社會及管治事宜的監管； (ii) 董事會的環境、社會及管治管理方針及策略，包括評估、優次排列及管理重要的環境、社會及管治相關事宜（包括對發行人業務的風險）的過程；及 (iii) 董事會如何按環境、社會及管治相關目標檢討進度、並解釋它們如何與發行人業務有關連。	可持續發展策略
匯報原則	描述或解釋在編備環境、社會及管治報告時如何應用匯報原則（重要性、量化和一致性）。	報告原則
匯報範圍	解釋環境、社會及管治報告的匯報範圍，及描述挑選哪些實體或業務納入環境、社會及管治報告的過程。	報告期間及範圍
「不遵守就解釋」條文		
A. 環境		
A1 排放物		
一般披露	有關廢氣及溫室氣體排放、向水及土地的排污、有害及無害廢棄物的產生等的： (a) 政策；及 (b) 遵守對發行人有重大影響的相關法律及規例的資料。	為環境創造價值
關鍵績效指標A1.1	排放物種類及相關排放數據。	
關鍵績效指標A1.2	直接（範圍1）及能源間接（範圍2）溫室氣體總排放量（以噸計算）及（如適用）密度。	
關鍵績效指標A1.3	所產生有害廢棄物總量（以噸計算）及（如適用）密度。	本集團業務不涉及產生有害廢棄物。
關鍵績效指標A1.4	所產生無害廢棄物總量（以噸計算）及（如適用）密度。	為環境創造價值
關鍵績效指標A1.5	描述所訂立的排放量目標及為達到這些目標所採取的步驟。	
關鍵績效指標A1.6	描述處理有害及無害廢棄物的方法，及描述所訂立的減廢目標及為達到這些目標所採取的步驟。	

主要範疇	內容	章節／聲明
A2資源使用		
一般披露	有效使用資源(包括能源、水及其他原材料)的政策。	為環境創造價值
關鍵績效指標A2.1	按類型劃分的直接及或間接能源總耗量(以千個千瓦時計算)及密度。	
關鍵績效指標A2.2	總耗水量及密度。	
關鍵績效指標A2.3	描述所訂立的能源使用效益目標及為達到這些目標所採取的步驟。	
關鍵績效指標A2.4	描述求取適用水源上可有任何問題,以及所訂立的用水效益目標及為達到這些目標所採取的步驟。	
關鍵績效指標A2.5	製成品所用包裝材料的總量(以噸計算)及(如適用)每生產單位估量。	本集團業務不涉及產生重大包裝材料。
A3環境及天然資源		
一般披露	減低發行人對環境及天然資源造成重大影響的政策。	為環境創造價值
關鍵績效指標A3.1	描述業務活動對環境及天然資源的重大影響及已採取管理有關影響的行動。	
A4氣候變化		
一般披露	識別及應對已經及可能會對發行人產生影響的重大氣候相關事宜的政策。	為環境創造價值
關鍵績效指標A4.1	描述已經及可能會對發行人產生影響的重大氣候相關事宜,及應對行動。	
B. 社會		
B1僱傭		
一般披露	有關薪酬及解僱、招聘及晉升、工作時數、假期、平等機會、多元化、反歧視以及其他待遇及福利的: (a) 政策;及 (b) 遵守對發行人有重大影響的相關法律及規例的資料。	為員工創造價值
關鍵績效指標B1.1	按性別、僱傭類型、年齡組別及地區劃分的僱員總數。	
關鍵績效指標B1.2	按性別、年齡組別及地區劃分的僱員流失比率。	

主要範疇	內容	章節／聲明
B2健康與安全		
一般披露	有關提供安全工作環境及保障僱員避免職業性危害的： (a) 政策；及 (b) 遵守對發行人有重大影響的相關法律及規例的資料。	為員工創造價值
關鍵績效指標B2.1	過去三年(包括匯報年度)每年因工亡故的人數及比率。	
關鍵績效指標B2.2	因工傷損失工作日數。	
關鍵績效指標B2.3	描述所採納的職業健康與安全措施，以及相關執行及監察方法。	
B3發展及培訓		
一般披露	有關提升僱員履行工作職責的知識及技能的政策。描述培訓活動。	為員工創造價值
關鍵績效指標B3.1	按性別及僱員類別劃分的受訓僱員百分比。	
關鍵績效指標B3.2	按性別及僱員類別劃分，每名僱員完成受訓的平均時數。	
B4勞工準則		
一般披露	有關防止童工或強制勞工的： (a) 政策；及 (b) 遵守對發行人有重大影響的相關法律及規例的資料。	為員工創造價值
關鍵績效指標B4.1	描述檢討招聘慣例的措施以避免童工及強制勞工。	
關鍵績效指標B4.2	描述在發現違規情況時消除有關情況所採取的步驟。	
B5供應鏈管理		
一般披露	管理供應鏈的環境及社會風險政策。	為供應鏈創造價值
關鍵績效指標B5.1	按地區劃分的供應商數目。	
關鍵績效指標B5.2	描述有關聘用供應商的慣例，向其執行有關慣例的供應商數目，以及有關慣例的執行及監察方法。	
關鍵績效指標B5.3	描述有關識別供應鏈每個環節的環境及社會風險的慣例，以及相關執行及監察方法。	
關鍵績效指標B5.4	描述在揀選供應商時促使多用環保產品及服務的慣例，以及相關執行及監察方法。	

主要範疇	內容	章節／聲明
B6產品責任		
一般披露	有關所提供產品和服務的健康與安全、廣告、標籤及私隱事宜以及補救方法的： (a) 政策；及 (b) 遵守對發行人有重大影響的相關法律及規例的資料。	為客戶創造價值
關鍵績效指標B6.1	已售或已運送產品總數中因安全與健康理由而須回收的百分比。	本集團業務不涉及產品製造。
關鍵績效指標B6.2	接獲關於產品及服務的投訴數目以及應對方法。	為客戶創造價值
關鍵績效指標B6.3	描述與維護及保障知識產權有關的慣例。	
關鍵績效指標B6.4	描述質量檢定過程及產品回收程序。	本集團業務不涉及產品製造。
關鍵績效指標B6.5	描述消費者資料保障及私隱政策，以及相關執行及監察方法。	為客戶創造價值
B7反貪污		
一般披露	有關防止賄賂、勒索、欺詐及洗黑錢的： (a) 政策；及 (b) 遵守對發行人有重大影響的相關法律及規例的資料。	反貪污
關鍵績效指標B7.1	於匯報期內對發行人或其僱員提出並已審結的貪污訴訟案件的數目及訴訟結果。	
關鍵績效指標B7.2	描述防範措施及舉報程序，以及相關執行及監察方法。	
關鍵績效指標B7.3	描述向董事及員工提供的反貪污培訓。	
B8社區投資		
一般披露	有關以社區參與來了解營運所在社區需要和確保其業務活動會考慮社區利益的政策。	為社區創造價值
關鍵績效指標B8.1	專注貢獻範疇。	
關鍵績效指標B8.2	在專注範疇所動用資源。	



画重量 系列|洪绍裴|2021|亚克力颜料 商用电子秤|部分作品收藏于 Bao Collection
Copyright © 2023 Hong Shaopei, All rights reserved

開曼群島主要股份過戶登記處

Suntera (Cayman) Limited
Suite 3204, Unit 2A, Block 3, Building D
P.O. Box 1586, Gardenia Court
Camana Bay
Grand Cayman, KY1-1110
Cayman Islands

香港股份過戶登記分處

香港中央證券登記有限公司
香港
灣仔
皇后大道東183號
合和中心17M樓

股份代號

香港聯合交易所有限公司
股份代號：01777

註冊辦事處

Cricket Square
Hutchins Drive
P.O. Box 2681
Grand Cayman KY1-1111
Cayman Islands

於香港的公司總辦事處

香港
中環
干諾道中64號
中華廠商會大廈21樓

於中華人民共和國的公司總部

中國
廣東省深圳市
福田保稅區市花路與紫荆路
交匯處福年廣場A棟
郵編：518048