



**HUNG FOOK TONG**

# Hung Fook Tong Group Holdings Limited 鴻福堂集團控股有限公司

(Incorporated in the Cayman Islands with limited liability)

(於開曼群島註冊成立的有限公司)

Stock Code 股份代號 : 1446

*Sustainability Journey*  
可持續發展之旅



**Eat Healthy**

· 健康飲食 ·

## 自家湯涼茶坊



# 2023

## Environmental, Social and Governance Report

### 環境、社會及管治報告



**Naturally Made  
Wholeheartedly Good**  
真心製造 自然流露



# 目錄

二零二三年重點一覽	2
關於鴻福堂	4
獎項及嘉許	5
關於本報告	7
董事會聲明	9
願景及使命聲明	10
我們的可持續發展方針	11
我們的營運	22
我們的員工	28
我們的環境	36
我們的社區	47
績效總覽	51
內容索引	55



## 二零二三年重點一覽

### 我們的營運 :::



- 我們於二零二三年接獲 **0** 宗有關顧客私隱及知識產權的投訴



- **63.0%** 的鴻福堂鮮製飲品為低糖成份，而 **21.6%** 為低鈉成份



- **298** 名主要供應商



### 我們的員工 :::



- **792** 名僱員 —  
**634** 名香港僱員，**158** 名中國內地僱員

- 培訓時數 **8,659** 小時，  
僱員 **全部** 均參與培訓



- 培訓了 **100%** 僱員，  
每名僱員平均受訓 **9.2** 小時



## 我們的環境 ::::

- 產生了 **9,862** 公噸 二氧化碳當量溫室氣體排放，溫室氣體密度為 **0.013** 公噸 二氧化碳當量 / 1,000 港元收益
- 溫室氣體排放減少 **18.0%**
- 電力消耗為 **11,619** 兆瓦時，減少 **22.9%**
- 已回收 **962.2** 公噸 廚餘，  
減少 **205.0** 公噸 二氧化碳當量溫室氣體排放



## 我們的社區 ::::



- 貢獻 **256** 個小時的社區服務



- 支持超過 **155** 個社區項目及 **154** 間機構



- 贊助價值超過 **2 百萬港元** 的現金、  
套券及產品



## 關於鴻福堂

鴻福堂集團控股有限公司（「鴻福堂」或「本公司」）及其附屬公司（統稱為「本集團」或「我們」）主要以「鴻福堂」品牌從事各式草本及非草本產品的生產及銷售。鴻福堂於一九八六年成立，於二零一四年在香港聯合交易所有限公司（「聯交所」）主板上市（股份代號：1446）。屹立市場超過37年，我們一直提倡健康理念，由一間傳統中式涼茶店蛻變成現代餐飲企業。我們更推出揉合中西飲食文化的café概念店「HFT Life」。

本集團在香港及中國內地自設廠房，生產各款產品。我們的大埔廠房主要生產於香港鴻福堂零售店銷售的鮮製食品及飲品。而位於廣東省開平市的生產廠房則主要向香港、中國內地及其他市場供應鮮製及保鮮飲品以及若干食品。

本集團透過零售及批發兩大主要渠道銷售產品。

於二零二三年，鴻福堂的零售業務仍為本集團的最大收益來源，佔本集團總收益約75%。現時本集團在香港擁有約110間零售店，按零售網絡規模計算，本集團仍然是香港最大的中式草本產品零售商。透過各種會籍推廣活動，截至二零二三年底，鴻福堂擁有超過1,300,000名自家CLUB會員。於二零二一年推出的鴻福堂網購平台「自家ON！」提供種類繁多的產品，包括健康、美容、家居用品及寵物保健品等。

鴻福堂的批發業務主要為銷售及分銷其保鮮飲品及鮮製飲品，包括銷售予香港、中國內地及海外的第三方零售商及分銷商。於中國內地（主要為廣東省），鴻福堂的樽裝飲品於便利店、超市、百貨公司、雜貨店及電商平台有售。



## 獎項及嘉許

本集團在環保、勞工慣例、提升顧客體驗及社區投資方面的努力備受肯定，於報告年度內榮獲下列獎項：

### 環保及管治方面的表彰

- 香港綠色機構  
環境運動委員會
- 綠色辦公室5+標誌及健康工作間標誌2023  
世界綠色組織
- 港鐵車站商店環保約章2023  
港鐵公司
- 低碳關懷星級標籤
- 低碳關懷ESG標籤(第二級)  
低碳想創坊
- 2023香港ESG獎
- ESG約章  
香港中華廠商聯合會及香港品牌發展局



### 人才發展方面的表彰

- 開心工作間 - 開心企業10年+  
香港生產力促進局
- ERB人才企業嘉許計劃：Super人才企業(2023-2028)  
僱員再培訓局
- 運動友善計劃 - 嘉許企業  
香港中華基督教青年會
- 《企業「一」起動》嘉許計劃2023-2025  
凝動香港體育基金



### 品牌管理及顧客服務方面的表彰

- **香港名牌2023**  
香港品牌發展局及香港中華廠商聯合會



香港Q標優質服務計劃

- **香港Q標優質服務計劃**  
香港工業總會

- **GS1「貼心企業嘉許計劃」十年+賞**  
香港貨品編碼協會



香港卓越名牌

- **2023健康同行夥伴大獎 – 傑出現代健康概念**  
中式草本產品企業  
經濟通有限公司



2023 健康同行夥伴大獎  
Health Partnership Awards 2023

- **百佳超卓品牌大賞2022 – 星級超市品牌（健康飲品）**  
百佳超級市場



- **2023-2024粵港澳大灣區100強企業大獎 – 最具實力品牌金獎**  
香港商界聯盟總會



最具實力品牌金獎  
鴻福堂集團控股有限公司

- **第十二屆港澳卓越品牌 – 星光獎**  
中華傳媒CMN聯合體

- **2023年亞洲磐石獎（企業家類別）**  
亞洲企業商會



- **「信譽品牌」2023 – 白金獎**  
（中式湯水／涼茶類別）  
讀者文摘

### 社區投資方面的表彰

- **15年Plus「商界展關懷」標誌2006-2023**  
香港社會服務聯會



- **社會資本動力標誌獎2022-2024**  
勞工及福利局 – 社會投資共享基金



- **2022/2023年度公益優異獎**  
香港公益金



## 關於本報告

此乃鴻福堂發表的環境、社會及管治(「ESG」)報告(「本報告」)。透過披露本集團在ESG方面的政策、措施及表現，本報告讓持份者可更加了解本集團在可持續發展議題上的進展和發展方向。本報告備有中文及英文版本，並已上載至聯交所網站及本公司網站(www.hungfooktongholdings.com)。

## 報告範圍

本報告詳述鴻福堂核心業務(零售及批發)的營運情況，該等業務乃本集團於二零二三年的全部收益來源。本報告涵蓋本集團由二零二三年一月一日至二零二三年十二月三十一日之財政年度(「二零二三年」或「本報告年度」)。

報告範圍涵蓋香港零售店(「香港零售店」、香港辦公室及廠房(分別稱為「香港辦公室」及「香港廠房」)以及於廣東省開平市的辦公室及廠房(分別稱為「開平辦公室」及「開平廠房」)在營運方面的ESG績效。與上一報告年度相比，報告範圍及界定並無重大變動。

## 報告準則

本報告根據聯交所證券上市規則(「上市規則」)附錄C2所載環境、社會及管治報告指引(「ESG報告指引」)編製。本報告以重要性、量化、平衡及一致性此四個匯報原則為編製基礎。

### 匯報原則：

重要性	在識別重大的ESG議題的整個過程中，本集團透過管理層訪談、持份者問卷及焦點小組等方式了解持份者的意見。重大議題已由董事會(「董事會」)任命的ESG指導委員會核實。更多詳情請參閱「持份者參與」一節。
量化	本集團的環境及社會關鍵績效指標(「KPI」)的資料來自相關部門的統計數據。此外，為確保環境KPI的準確性，本集團已委託專業顧問公司參考本地及國際指引進行碳評估。披露量化資料時，已隨附說明，解釋所用標準、方法、假設及／或計算工具。
平衡	本集團致力秉持公正的匯報原則。本集團不僅匯報其取得的成就，亦匯報其面對的挑戰以及本集團的回應。
一致性	本集團採用與過往年度相同的方式編製本報告，確保以一致的方法，將ESG數據與過往數據比較。



## 確認及批核

本集團已制定內部監控及正式審閱程序，以確保本報告所呈列的所有資料盡可能準確可靠。本公司董事會對有關計量及KPI的設定和披露負有整體責任。為確保本報告涵蓋對本集團屬重要的環境及社會議題，本報告已由ESG指導委員會審閱及確認，並獲董事會於二零二四年四月二十九日批核。

## 反饋機制

持份者的意見和建議有助本集團制定更詳盡及全面的可持續發展策略。如閣下對本報告的內容或形式有任何疑問或建議，歡迎透過以下渠道與本公司聯絡：

地址：香港新界大埔工業邨大景街11號  
電郵：[enquiry@hungfooktong.com.hk](mailto:enquiry@hungfooktong.com.hk)  
電話：(852)3651 2000  
傳真：(852)3651 2265



## 董事會聲明

在鴻福堂，我們致力建立具彈性的業務模式，將ESG考慮因素融入我們營運及價值鏈的各環節。為此，我們努力解決關鍵的ESG策略性優先事項，緊貼不斷變化的ESG報告標準，並確保全面履行環境、社會及管治責任。於二零二三年，我們根據對鴻福堂可持續發展所訂立的願景及使命，制定可持續發展策略框架。建基於過往多年的重大舉措並參考最新可持續發展標準，我們全面的可持續發展框架涵蓋屬行業焦點的四大可持續發展核心範疇：員工、營運、環境及社區。此框架可作為綜合指引，確保可持續發展仍是我們業務各方面的核心元素。我們深明合作與關愛的變革力量。因此，我們致力開發更有益健康的產品選擇、建立合作關係以推動可持續發展、支持為社區作出貢獻的慈善組織，並優先考慮員工福祉。我們的目的是提升社區的整體生活質素。

### 對重大可持續發展層面的有效管理

如本集團的ESG管理方針所概述，鴻福堂識別及管理對本集團有重大影響的相關可持續發展風險。

隨著大眾對環保意識不斷提升，消費者在選購產品時更為注重產品所使用的包裝物料。此環保意識的提高，對消費者的喜好和選擇產生重大影響。鴻福堂已採取積極環保措施，例如自二零二二年起部份飲品樽身採用回收的聚對苯二甲酸乙二醇酯(rPET)製造。自二零二三年一月一日起，我們已在香港全線鴻福堂分店及HFT Life分店逐步取締塑膠餐具，轉用紙製或木製的餐具。此外，我們還設定在包裝物料中使用rPET膠樽的中短期目標。這些行動體現我們對環境可持續性的承諾，亦反映我們積極應對不斷變化的消費者喜好及監管要求。

在我們堅持努力營造可持續發展環境的同時，我們亦恪守對員工的堅定承諾。在鴻福堂，我們相信營造一個支持和賦能的環境，不僅對員工有益，而且有助促進整個企業的福祉及茁壯成長。我們與員工站在一起，確保他們成為共融、健康及安全工作場所的一員，為他們提供平等的發展和成功機會。同時，我們著重培訓和發展，以激勵和保留人才，使鴻福堂為未來發展做好充份準備。

### 目的和目標

本年度，我們已識別可持續發展策略框架中四大可持續發展核心範疇的18個重點領域，並制定量化及定性目標。我們繼續致力將可持續發展融入營運的各個層面，為投資者及持份者創造長遠價值。



## 願景及使命聲明

### 我們的願景

我們的願景是成為可持續的領先飲食生產企業，推廣健康生活方式，促進社會大眾的福祉。

### 我們的使命

我們的使命是憑藉我們的工業實力和專業知識，為企業可持續發展創造長遠價值。我們致力於傳承草本傳統，同時以現代化和創新的方式生產，為顧客帶來健康和優質的食品及飲品。作為零售商和生產商，我們於生產及經營業務時努力保護資源，以助確保未來一代享有可持續的環境。

我們亦相信，一個健康向上的社會應該以促進社群福祉為重。我們將身體力行，關愛我們的員工，並推出更多健康的餐飲選擇，以提升社會生活質素。

### 我們的核心價值

我們憑藉以下核心價值，努力實現可持續發展願景，邁向積極美好的未來：

- **秉持傳統的經營**  
以正宗而創新的方式保留傳統
- **可持續的環境**  
為下一代保護資源
- **關愛社群**  
關心社會大眾的福祉
- **健康的社區**  
促進健康和生生活質素



## 我們的可持續發展方針

### 可持續發展管治

鴻福堂可持續發展的成功建基於健全的管治。於二零二三年，本集團嚴格遵循ESG政策，維持高水平的透明度、問責性、責任及公平性。該政策著重展示鴻福堂對環保表現、甄選供應商、企業社會責任、營運原則及企業管治所承擔的責任。

ESG管理方針	
<b>環境</b> <ul style="list-style-type: none"> <li>• 能源效益</li> <li>• 環保</li> <li>• 減少碳排放</li> </ul>	<b>供應商、客戶及公眾</b> <ul style="list-style-type: none"> <li>• 公平貿易</li> <li>• 食物安全</li> <li>• 質量監控</li> </ul>
<b>企業社會責任</b> <b>僱員</b> <ul style="list-style-type: none"> <li>• 安全及健康的工作環境</li> <li>• 人權</li> <li>• 人才發展</li> </ul>	<b>社區參與</b> <ul style="list-style-type: none"> <li>• 對社會的影響力</li> <li>• 了解並回應弱勢社群的需要</li> <li>• 生活質素及福祉</li> </ul>
<b>營運原則</b> <ul style="list-style-type: none"> <li>• 合規營運</li> <li>• 道德營運</li> </ul>	<b>企業管治</b> <ul style="list-style-type: none"> <li>• 透明</li> <li>• 負責任</li> </ul>

本集團深明要有效實施ESG管理方針，需要鴻福堂各員工在不同層面通力合作。作為最高決策層，董事會對可持續發展的管理承擔整體責任，包括制定策略方向、識別、優先考慮及管理重大的可持續發展議題。在董事會的監督下，我們的ESG指導委員會負責落實可持續發展策略，並根據所訂立的目標及目的監察本集團的表現。我們的審核委員會負責監察本公司的整體風險管理，包括ESG風險。本集團定期檢討其ESG表現及進度，並向董事會呈報成果。

### 未來計劃

鴻福堂自二零二一年起已制訂3年的可持續發展路線圖。本集團已成立ESG指導委員會，就可持續發展行動計劃的管理和執行給予指引。於本年度，基於就鴻福堂的可持續發展所制訂的願景及使命，本集團已設定可持續發展策略框架，配以量化及定性的目標。展望未來，本集團將繼續收集持份者意見，探討將聯合國可持續發展目標（「UNSDG」）融入業務中的方法。這些舉措將作為本集團可持續發展策略的基礎。

## 董事會層面

### 董事會

- 監督整體ESG管理，以確保其符合國際及本地法規
- 為本集團確立策略性ESG管理方針



## 委員會

### ESG指導委員會

- 評估及監察本集團的ESG績效
- 審閱ESG目標及目的之進展及成效
- 審閱及評定對本集團屬重要的ESG風險
- 向董事會匯報ESG議題

### 審核委員會

- 審閱及批准內部審核計劃
- 審閱由本集團委聘的獨立內部監控顧問所編製的審核報告
- 檢討風險管理（包括ESG風險）及內部監控系統
- 監督本集團的企業管治職能，包括審閱有關政策及慣例，確保符合法律及監管規定



## 工作小組

### ESG工作小組

- 確保各個營運部門及地區之間緊密溝通，將可持續發展概念融入日常營運
- 輔助ESG指導委員會執行政策及行動計劃

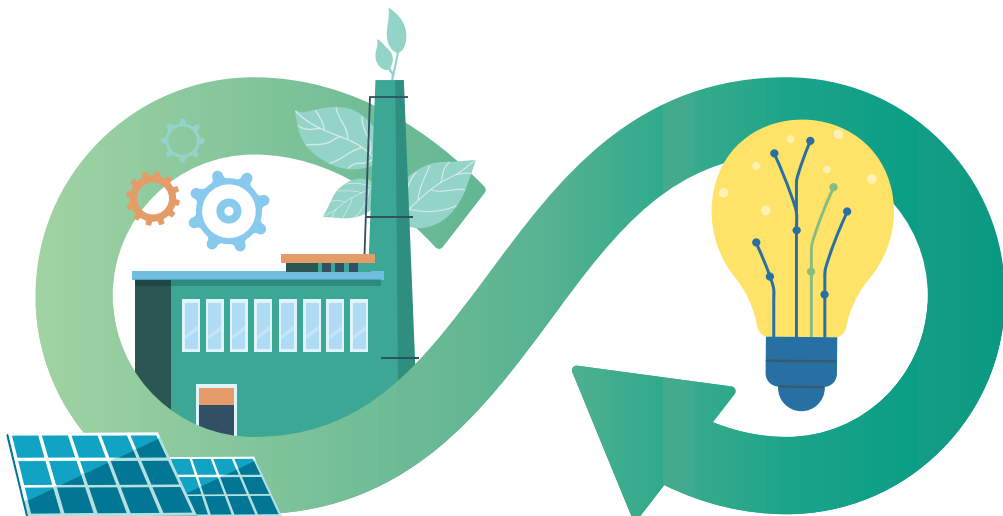


## 可持續發展策略

為實現鴻福堂的願景，我們已融合了全面的可持續發展策略框架，滲透到我們業務決策的各個層面。此框架可作為我們的方針，推動我們改善消費者、僱員及社區的生活和福祉。配合我們的可持續發展使命聲明，鴻福堂的可持續發展框架包含四大核心範疇。該等核心範疇涵蓋廣泛的18個重點領域，其中包括我們就二零二三年定下的可持續發展目標及指標。



為配合可持續發展策略並方便可持續發展績效的監察，董事會已制定11項新的中短期可持續發展相關目的及目標，要求本集團分別於二零二五年及二零三零年實現，涵蓋我們的可持續發展重點領域。該等新目標是實現本集團更可持續發展業務的長期願景的重要環節。透過採納S.M.A.R.T<sup>1</sup>目標制定法，鴻福堂管理層已回顧同業公司的歷史趨勢、目的及目標以及本集團的關鍵信息和發展大計，以確保該等目標的實用性和有效性。該等目的及目標亦建基於全面重要性評估的結果。我們的目的及目標的詳細概覽列示如下：



<sup>1</sup> S.M.A.R.T方法指具體、可量度、可實現、相關和有時限的目標制定法。

	二零二三年進展	二零二五年目標	二零三零年目標
<b>營運</b>			
營養及健康	低糖成份的鮮製飲品比例維持於 <b>63%</b> ，而低鈉成份的食品比例由21%提升至 <b>22%</b>	低糖成份的鮮製飲品比例及低鈉成份的食品比例分別提升至 <b>70%及25%</b>	低糖成份的鮮製飲品比例及低鈉成份的食品比例分別提升至 <b>80%及30%</b>
負責任生產及市場推廣	研究並準備在鴻福堂產品包裝正面展示營養標籤	<b>10%</b> 的鴻福堂產品在包裝正面展示營養標籤	<b>50%</b> 的鴻福堂產品在包裝正面展示營養標籤
可持續採購	已採納鴻福堂的供應商責任原則的供應商的比例由93%提升至 <b>96%</b>	<b>97%</b> 的供應商已採納鴻福堂的供應商責任原則	<b>99%</b> 的供應商已採納鴻福堂的供應商責任原則
<b>環境</b>			
排放	與二零一九年基線相比，碳排放密度(公噸二氧化碳當量/1,000港元收益)減少 <b>34.1%</b>	與二零一九年基線相比，碳排放密度(公噸二氧化碳當量/1,000港元收益)減少 <b>35%</b>	與二零一九年基線相比，碳排放密度(公噸二氧化碳當量/1,000港元收益)減少 <b>40%</b>
能源效益	與二零一九年基線相比，能源密度(兆瓦時/1,000港元收益)減少 <b>10.1%</b>	與二零一九年基線相比，能源密度(兆瓦時/1,000港元收益)減少 <b>18%</b>	與二零一九年基線相比，能源密度(兆瓦時/1,000港元收益)減少 <b>28%</b>
廢物管理	無害廢棄物的廢物轉化率由70%下降至 <b>66%</b>	無害廢棄物的廢物轉化率為 <b>75%</b>	無害廢棄物的廢物轉化率為 <b>80%</b>
可循環再用的包裝物料	rPET作為包裝物料的應用率由2%提升至 <b>7%</b>	rPET作為包裝物料的應用率為 <b>20%</b>	rPET作為包裝物料的應用率為 <b>50%</b>
用水效益	與二零一九年基線相比，耗水量密度(立方米/1,000港元收益)減少 <b>13.8%</b>	與二零一九年基線相比，耗水量密度(立方米/1,000港元收益)減少 <b>20%</b>	與二零一九年基線相比，耗水量密度(立方米/1,000港元收益)減少 <b>30%</b>
<b>員工</b>			
健康與安全	<ul style="list-style-type: none"> <li>維持<b>零</b>死亡率</li> <li>與二零二零年基線相比，工傷率減少<b>52%</b></li> </ul>	<ul style="list-style-type: none"> <li>維持<b>零</b>死亡率</li> <li>與二零二零年基線相比，工傷率減少<b>74%</b></li> </ul>	<ul style="list-style-type: none"> <li>維持<b>零</b>死亡率</li> <li>與二零二零年基線相比，工傷率減少<b>78%</b></li> </ul>
多元、平等及共融	<ul style="list-style-type: none"> <li>研究鴻福堂員工的組成情況，旨在設定多元化及平等方面的相關目標</li> <li>董事會由不同性別的成員組成，符合上市規則的規定</li> </ul>	<ul style="list-style-type: none"> <li>跟進同業公司的進展，進一步加強董事會多元化</li> <li>董事會必須由多於一種性別的成員組成</li> </ul>	<ul style="list-style-type: none"> <li>維持中層以上的管理階層性別平等，男女比例不會超過<b>70%</b></li> <li>董事會必須由多於一種性別的成員組成</li> </ul>
<b>社區</b>			
社區投資	<ul style="list-style-type: none"> <li>透過贊助產品、套券及現金，向社區捐贈/投資<b>200萬港元</b></li> <li>支持<b>155</b>個社區項目及組織</li> <li>開始根據稅務條例第S88條成立獲認可的慈善團體/公司</li> </ul>	<ul style="list-style-type: none"> <li>透過贊助產品、套券及現金，向社區捐贈/投資<b>220萬港元</b></li> <li>支持最少<b>170</b>個社區項目及組織</li> <li>根據稅務條例第S88條成立獲認可的慈善團體/公司</li> </ul>	<ul style="list-style-type: none"> <li>透過贊助產品、套券及現金，向社區捐贈/投資<b>250萬港元</b></li> <li>支持最少<b>200</b>個社區項目及組織</li> </ul>



## 可持續發展風險管理

鴻福堂確立了完善的ESG風險管理架構。本集團已制定一套風險管理政策及措施，並已匯編成政策文件以供採納。ESG指導委員會及審核委員會協助董事會管理相關風險。

所有營運部門負責識別及分析與各自職能相關的ESG風險、擬備風險減緩計劃、計量有關風險減緩計劃的有效性，並匯報風險管理的情況。內部審核部門在獨立的內部監控顧問公司的協助下，負責協調本集團風險管理及企業管治事項並提供意見，而審核委員會以至董事會最終將監督本集團風險管理政策及措施的執行。

1. 識別對本集團造成影響的潛在可持續發展風險
2. 評估潛在可持續發展風險發生的可能性及對本集團的影響
3. 確認屬重大的可持續發展風險
4. 實施風險管理措施
5. 監察及檢視管理措施的成效

本集團深明有效的風險管理系統可令本集團更靈活應對可持續發展風險，因此已確認的可持續發展風險已納入本集團的風險管理清單。



為了更全面了解本集團的營運環境及準備情況，我們已就下列最優先處理的可持續發展風險確定潛在風險、後果及緩解措施：

### 廢物處置風險

#### 對鴻福堂帶來的風險：

立法會於二零二一年八月二十六日通過有關垃圾收費的《2021年廢物處置（都市固體廢物收費）（修訂）條例》（修訂條例）草案，而經過籌備階段後，將於二零二四年八月一日實施。廢物製造者將要負責廢物管理及有關成本，使本集團承擔更高的營運成本及產生潛在合規問題。

#### 鴻福堂的回應：

- 鴻福堂將修訂在生產及營運過程中有關廢物管理的現有政策及程序。
- 鴻福堂將進行廢棄物審計，以識別潛在減廢機會。
- 鴻福堂已設定無害廢棄物的中短期減廢目標。



### 選用包裝物料的風險

#### 對鴻福堂帶來的風險：

隨著公眾對環保的意識提高，顧客更在意我們產品選用的包裝物料，並因而影響消費決定。

同時，政府已就塑膠飲料容器生產者責任計劃（「PPRS」）的本地立法於二零二一年開始進行公眾諮詢。社會各界普遍對建議反應正面。經考慮收集到的意見及其他地方的相關經驗，政府現正就PPRS制訂合適的規管框架，並研究所需的法例修訂，於日後就規管框架的細節進一步諮詢相關業界。

#### 鴻福堂的回應：

- 自二零二二年已採用回收的包裝物料（rPET，回收的聚對苯二甲酸乙二醇酯）生產部份飲品樽。
- 積極探討減少使用即棄塑膠餐具。自二零二三年一月一日起，鴻福堂在香港全線鴻福堂分店及HFT Life分店逐步取締塑膠餐具，轉用紙製或木製的餐具，包括紙湯杯、紙餐盒、木匙羹、木叉及小竹叉等。
- 鴻福堂已設定在包裝物料中使用rPET膠樽的中短期目標。



### 氣候風險

#### 對鴻福堂帶來的風險：

實質氣候風險包括因水災、颱風及酷熱（這些現象已更頻繁出現）而導致我們零售業務的營運、供應及存貨受到干擾。過渡風險包括與低碳經濟轉型相關的風險，例如當局為減少氣候變化的影響而實施排放限制、碳定價／徵稅等規定的監管壓力增加；以及因科技及／或顧客較傾向購買低碳產品而導致需求／供應變化。

#### 鴻福堂的回應：

- 鴻福堂已設定有關減少排放及耗水密度的中短期目標。
- 開平是颱風發生頻率較高的地區。在收到政府預警及提前通知後，我們的開平廠房將立即召集部門主管舉行會議，評估潛在風險並落實颱風預防措施。這些措施包括徹底檢查門窗以確定完全關好，確保雨水通道暢通無阻，並利用100多個監視攝像機監控廠房內的狀況，維持全天候不間斷的安全監控。



## 持份者參與

在市場環境瞬息萬變和持份者期望不斷變化的背景下，我們努力透過識別風險及機遇、平衡和照顧持份者的利益以及作出明智的決策，將自己定位為一家高瞻遠矚的公司。本集團明白持份者參與可幫助鴻福堂緊貼市場趨勢和發展，並且回應持份者持續變化的期望。每位顧客、僱員、供應商、合作夥伴及股東都是我們成功的關鍵，並可推動我們改善環境、社會及管治績效。

為確保全面了解社區的整體需求，鴻福堂收集並考慮來自內部持份者（如管理團隊及員工），以及外部持份者（如顧客及供應商）等不同界別的反饋和意見。



### ● 僱員

本集團為僱員提供各類培訓計劃及團隊訓練活動。於本報告年度，本集團透過舉行焦點小組以收集不同部門僱員對本集團可持續發展策略的反饋。

### ● 客戶

本集團透過「自家CLUB」會員計劃與寶貴客戶溝通。本集團透過電子通訊及鴻福堂手機應用程式向自家CLUB會員發放最新消息。

客戶可透過客戶服務熱線、電郵、公司網站及社交平台提出反饋及意見。



### ● 供應商及業務夥伴

本集團透過實地視察及積極溝通，與供應商及業務夥伴保持緊密聯繫。

### ● 社區

本集團主要透過參與各類慈善活動、贊助、捐款及義工服務，與社區（包括非政府組織及受惠對象）聯繫和提供支援。



### ● 股東及投資者

本集團透過股東週年大會與股東溝通。本集團透過公司網站、媒體訪問及電郵通訊令投資者及股東得知本集團的最新消息及業績公告。

與往年一樣，我們舉辦了持份者焦點小組。我們將收集的意見反饋，按相關程度、重要性及緊急性分先後次序處理。持份者意見反饋的重點及本集團的回應披露如下：



## 重要性評估

根據上述活動的結果，本集團進行重要性評估，以識別對其持份者而言及根據本集團對環境及社會的影響方面屬重要的關鍵可持續發展議題。

### 01 識別



鴻福堂回顧過往年度的可持續發展議題，並針對全球飲食業可持續發展趨勢、同業表現、本地及國際報告標準等，識別出20個與其營運相關的可持續發展議題。

### 02 參與



我們透過網上問卷、管理層訪談及焦點小組，向持份者收集反饋。在參與過程中，我們鼓勵持份者就已識別的可持續發展議題發表意見，並審視每項議題對鴻福堂的重要性。於二零二三年，鴻福堂收到286份有效問卷反饋。

### 04 驗證



ESG指導委員會及董事會審閱及批核重要性評估的結果及結論。

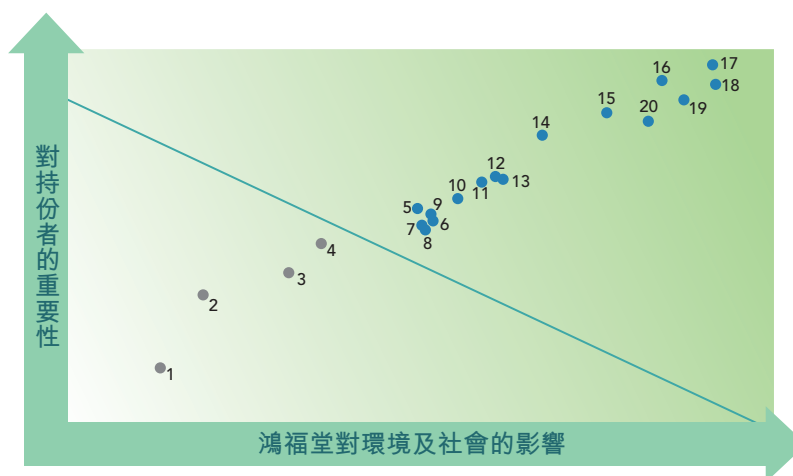
### 03 按優先排序



在完成上述持份者參與過程後，於二零二三年，有16個可持續發展議題被認為屬重要。

## 重要性矩陣圖

重要性矩陣圖向我們的持份者展示影響我們業務成功的首要可持續發展議題。鴻福堂在整個價值鏈中謹慎管理該等議題。由於保障顧客的健康及安全是我們首要任務，我們努力確保維持最高的產品質量，以達到持份者的期望。



所識別的20個可持續發展議題在下表按4個重點範疇分類排列。16個屬於重要的可持續發展議題在下表以綠色標示：

重點範疇	索引編號	可持續發展議題	重要議題
我們的環境	1	廢氣及溫室氣體排放管理	
	2	廢棄物管理	
	3	能源效益	
	4	用水管理	
	5	有效使用包裝資源	✓
	6	氣候變化	✓
我們的員工	7	全面的僱傭管理系統	✓
	8	勞工權益	✓
	9	健康及安全的工作場所	✓
	10	僱員福利及福祉	✓
	11	培訓及發展	✓
我們的營運	12	供應鏈管理	✓
	13	產品質量及銷售服務責任管理	✓
	14	客戶健康及安全保障	✓
	15	問題產品回收	✓
	16	客戶投訴處理及應對機制	✓
	17	客戶及業務夥伴的權益保障	✓
	18	反貪污	✓
我們的社區	19	考慮社區的需要及利益	✓
	20	社區投資	✓

除了本集團對環境及社會的影響，鴻福堂亦就本集團可作出貢獻的範疇向持份者收集反饋：

可持續發展議題	鴻福堂可如何作出貢獻
有效使用包裝資源	鴻福堂積極尋找可循環再用的包裝方案，例如減少包裝的塑膠含量、採用其他包裝物料，以及推動膠樽回收。
考慮社區的需要及利益	鴻福堂一直尋求社區投資機會，並對不同的有需要社群提供支援和贊助。
產品質量及銷售服務責任管理	鴻福堂擁有健全的質量管理系統及產品回收程序，以確保我們提供的產品維持最高標準的質量。
僱員福利及福祉	鴻福堂旨在透過不斷聆聽僱員的需要及關注，打造公平及多元化的工作環境，促進僱員健康及福祉。

## 法律合規

遵守所有適用的法律法規為鴻福堂日常營運的基礎。本集團已建立管理內部監控及業務風險管理程序的框架。通過有效管理相關政策及措施，盡量減低因不遵守相關法律法規而導致的執法、罰款、刑罰及訴訟等後果的風險。於報告年度，並無發生對鴻福堂營運產生重大影響的相關法律法規的違規事件。

下表列出對鴻福堂營運有重大影響的法律法規，並按範疇分類：

層面	對本集團營運而言屬重要的相關法律法規
排放	<ul style="list-style-type: none"> <li>《空氣污染管制條例》(第311章)</li> <li>《廢物處置條例》(第354章)</li> <li>《產品環保責任條例》(第603章)</li> <li>《環境影響評估條例》(第499章)</li> <li>《有毒化學品管制條例》(第595章)</li> <li>《噪音管制條例》(第400章)</li> <li>《中華人民共和國環境保護法》</li> </ul>
僱傭及勞工準則	<ul style="list-style-type: none"> <li>《僱傭條例》(第57章)</li> <li>《僱員補償條例》(第282章)</li> <li>《中華人民共和國勞動法》</li> <li>《中華人民共和國禁止使用童工規定》</li> </ul>
健康及安全	<ul style="list-style-type: none"> <li>《職業安全及健康條例》(第509章)</li> <li>《僱員補償條例》(第282章)</li> </ul>
產品責任	<ul style="list-style-type: none"> <li>《個人資料(私隱)條例》(第486章)</li> <li>《商品說明條例》(第362章)</li> <li>《不良廣告(醫藥)條例》(第231章)</li> <li>《中華人民共和國知識產權海關保護條例》</li> <li>《GB7718-2011預包裝食品標籤通則》</li> <li>《GB28050-2011預包裝食品營養標籤通則》</li> </ul>
反貪污	<ul style="list-style-type: none"> <li>《打擊洗錢及恐怖分子資金籌集條例》(第615章)</li> <li>《防止賄賂條例》(第201章)</li> </ul>

## 我們的營運

為配合鴻福堂的長遠願景，我們利用我們的行業專業知識和能力，為企業可持續發展創造長遠價值。我們的目標是保留傳統草本養生之道，同時以現代化和創新的方式生產產品。我們決心踐行「真心製造，自然流露」的企業理念，保障產品安全及質量、維護顧客權益、恪守商業道德，並提升顧客的體驗。

### 保障產品安全及質量

作為負責任的製造商，鴻福堂一直將食品和飲品的質量及安全放在首位。從原料採購至包裝整個過程中，本集團力求為顧客提供安全可靠的產品。

### 質量管理系統

我們位於香港及開平的廠房均嚴格遵守國際標準化組織（「ISO」）22000 食品安全系統及危害分析和關鍵控制點（「HACCP」）等國際認可標準。我們的香港廠房亦持有良好製造規範（「GMP」）認證。為確保我們的質量管理系統有效，食品安全委員會監督系統的執行、進行定期檢討並監察其成效。第三方的年度獨立審核驗證我們的系統，而品質管理部門實施嚴格的質量控制程序，包括對成品就質量及微生物含量進行隨機抽查。

食品安全及質量管理的主要角色	工作範圍
工場經理	<ul style="list-style-type: none"> <li>向所有員工提供充份指引、通知及培訓，確保他們明白及履行食品安全責任。</li> <li>在業務的各個環節嚴格遵守現行食品安全條例。</li> <li>制定全面的食品安全政策，協調食品安全團隊的不同部門以訂立清晰目標。</li> <li>委任由幹練的主管帶領的食品安全小組，負責監督廠房營運、人事及文書管理。</li> <li>協調人力資源部門及培訓部門，以有效處理廠房員工招聘及培訓安排。</li> </ul>
食品安全委員會主席	<ul style="list-style-type: none"> <li>定期向最高管理層匯報食品安全系統的成效及適用性，促進透明度和問責性。</li> <li>維持與立法及執法部門的有效溝通渠道，確保遵守各項條例及規定。</li> <li>管理ISO 22000系統的營運框架中的生產與資訊系統，確保無縫銜接和遵守國際食品安全標準。</li> </ul>
品質管理經理	<ul style="list-style-type: none"> <li>建立和改善全面的質量控制系統。</li> <li>處理有關質量控制的投訴、批准原材料及包裝物料的驗收，並安排收集測試樣本。</li> <li>批准質量控制記錄及清單。</li> <li>計劃衛生或質量控制培訓，並安排原材料及產品的測試，確保加工廠的產品、工序、新產品發佈及管理系統符合標準及法例規定。</li> <li>檢討和跟進管理審查的回饋及行動。</li> </ul>



鴻福堂重視對產品質量的承諾，已設定每月接獲少於10宗有關產品健康及安全的投訴的目標。我們於二零二三年平均每月收到少於一宗投訴，已成功達到目標。本集團於年內執行更嚴格措施，包括就定期監察和匯報生產質量提供更全面的指引，並改善產品溫度控制、運輸及倉儲環境。

指標	目標	二零二三年	二零二二年	二零二一年
平均每月接獲有關產品健康及安全的投訴宗數	< 10宗	<b>0.75宗</b> (達到目標)	1.92宗 <sup>2</sup>	1.33宗

## 產品回收

### 零售產品的回收程序

根據本集團零售營運手冊，我們已設立用以監察所有商品的完善追蹤系統。手冊亦載列從採購、生產、分銷及零售階段監控食品安全的措施及指引。本集團亦已設立「不合格產品的控制程序」，其中詳列有關檢查、標示、分隔、處理及記錄未符合客戶期望的產品的程序：

#### 1. 識別

當發現任何來自供應鏈的食品安全問題的潛在源頭時，會通知危機管理小組。

#### 2. 調查

危機管理小組會展開調查，以確定食物安全問題的成因及對本集團產品的影響。

#### 3. 回收

一旦確認需回收產品，危機管理小組將會啟動程序，全面暫停在零售店及市場上分銷及銷售有關產品。

#### 4. 記錄

將食品安全案例歸檔以進行評估和提出改正方案。

### 批發產品的回收程序

至於香港及中國內地的批發產品，本集團已制定嚴格的產品回收程序。因應客戶投訴或第三方零售商或分銷商的回饋意見，本集團會對有關產品進行廠房核查及質量檢測。若確定產品可能危害公眾健康，鴻福堂會迅速行動，將該產品全面下架。

於本報告年度，概無零售或批發產品因健康及安全問題而須回收。

## 保障客戶權益

### 客戶私隱及知識產權

本集團已制定全面的私隱政策，清晰列明如何收集、使用、儲存和保護客戶資料。政策包括所收集的資料種類、處理資料的目的、保留資料期限以及為保護資料而實施的保安措施之詳情。此外，鴻福堂一直遵守先徵求個別人士同意才會向他們收集和處理個人資料的政策。本集團提供有關資料處理慣例的具透明度資訊，包括有否涉及第三方，並讓個別人士選擇參與或退出特定的數據收集及處理活動。此外，本集團實施嚴謹的資料安全措施，保護消費者資料免於未經授權存取、遺失或竊盜。有關措施包括使用加密、存取控制、定期安全評估以及就最佳資料保護慣例舉辦全面員工培訓。鴻福堂以保留最少資料和用途受限為原則，確保僅收集和保留特定目的所需的必要個人資料，並保證資料的使用不會超出同意的用途，且保留的時間不會超過必要的期限。

<sup>2</sup> 二零二二年有23宗有關健康及安全的投訴。由於對投訴類別進行精細分類，該數字已作調整。

本集團亦積極採取措施以保護知識產權。於二零二三年，我們已更新員工手冊內的電腦安全守則。員工僅可使用合法且獲得適當授權的軟件，以確保遵守軟件版權。鴻福堂購買正版軟件並遵守軟件供應商指定的授權條款和使用限制，也避免使用未經授權或被破解的軟件。本集團亦嚴格禁止軟件盜版，絕不容許下載、複製、分發或使用未經授權的軟件。鴻福堂尊重網站及數碼內容的原創性，嚴格遵守有關的版權法規。未經適當許可，本集團不會未經授權下載、複製、分發或修改內容。鴻福堂遵循網站的使用條款及版權聲明，表示對內容創作者權利的尊重。僱員亦須遵循守則，在辦公室以外地方存取公司資料前必須以VPN登入。

### 負責任的市場推廣及產品標籤

我們透過一套標準化程序，確保市場推廣、宣傳及產品標籤真實和準確無誤。制定該等程序是為了確保我們的市場推廣策略及宣傳材料能有效傳達有關我們產品的準確信息。市場推廣部門謹慎選擇信譽良好的媒體渠道並檢視市場推廣信息，以確保與本公司的核心價值一致。我們的產品標籤提供清晰可靠的資料，包括有關過敏原、安全食用建議及保質期等詳細資料。

我們產品標籤的設計易於理解，能夠清晰和全面反映產品信息。產品標籤上的營養內容均由獨立專業人士遵照食品安全及質量的標準程序制定及核實。此外，鴻福堂積極支持自願性「預先包裝食品『鹽／糖』標籤計劃」。隨著本集團於二零二三年推出全新無糖涼茶系列後，現時有68.9%的鴻福堂鮮製飲品標明為「無添加糖」或「零卡路里及低卡路里」。

### 秉持商業準則

鴻福堂致力秉持商業誠信及企業道德的最高標準。我們的行為守則及員工手冊清晰列明本集團每名僱員及營運場所的預期業務行為標準及應遵守的所有適用法律法規。我們對欺詐、賄賂、不守信或濫用權力採取零容忍政策。

根據本地反貪污法例及條例，鴻福堂積極避免任何利益衝突，並要求所有董事及僱員都必須披露任何與職務構成衝突的事項。為促進與我們業務夥伴的公平和具透明度的關係，我們已制定有關處理供應商及業務夥伴的款待及禮品的清晰程序，並由本集團的採購行為守則提供指引。

### 舉報

本集團已制定舉報政策，列明舉報潛在不當及非法行為的處理程序。我們積極鼓勵僱員挺身而出，舉報任何嚴重關切的問題，包括欺詐、財務違規、賄賂或其他非法付款、歧視或騷擾、不遵守法律或監管義務、危及我們僱員健康及安全的行為或蓄意隱瞞有關問題。

所有根據舉報政策作出的舉報均會嚴格保密處理，而本集團禁止對忠誠舉報潛在違反守則的事項的人士進行任何形式的報復。本集團的審核委員會定期監察及檢討舉報政策，並負責監督調查程序。

### 反貪污培訓

為提升工作場所內對反貪污的認知水平及防止貪污事件，我們定期舉辦反貪污培訓課程。該等培訓由廉政公署進行，旨在確保員工充份認識潛在貪污風險和如何化解有關風險。

於二零二三年，

接受反貪污培訓的僱員總數：

**43名僱員**

反貪污培訓總時數：

**86小時**

### 提供更有益健康的產品選擇

現今消費者已越來越作出明智的購買決定，而隨著消費意識提高，亦越來越關注對過量攝取糖份和鹽份對健康的潛在影響。為回應不斷變化的消費者口味和關注，本集團一直積極開發更多元化和迎合不同口味的更廣泛產品。

### 多元化產品選擇

鴻福堂重視顧客回饋，並因應市場需求不斷改良我們的產品配方，以滿足顧客的需要。為努力達到顧客的期望，我們一直增加不同產品類別的產品選項，包括將無糖、低糖、低鈉、低卡路里和其他綠色產品納入我們的產品系列。

### 無糖、低糖或低鈉產品

無糖、低糖及低鈉產品乃根據「預先包裝食品「鹽／糖」標籤計劃」指定的定義來標籤。於二零一九年，本集團訂立目標，於三年內有50%的產品為低鈉或低糖成分，而目標經已達到。於二零二三年，本集團有63.0%的鮮製飲品屬「低糖」，而19.6%的鮮製飲品屬「無糖」，亦有21.6%的食品標明「低鈉」。為迎合顧客需要，我們於二零二三年推出11款全新飲品，當中包括7款「低糖或無糖」飲品。

於本年度，我們承諾於二零二五年或之前將低糖成份的鮮製飲品比例提升至70%，以及將低鈉成份的食品比例提升至25%。



### 低熱量稀少糖產品

含稀少糖產品的熱量一般較使用傳統糖的產品為低。稀少糖飲品專為有糖分攝取限制的人士（如糖尿病患者）而開發。鴻福堂提供一款稀少糖產品（花膠冰糖雪耳甘露飲品），以迎合此類顧客群的需要。

### 在HFT Life分店推出健康產品

HFT Life分店已推出一系列綠色健康產品，例如純素食品及飲品、有機產品及其他產品（如不含飽和脂肪及膽固醇的堅果奶和富含纖維的即食燕麥），滿足不同顧客群的需求，並推廣健康的飲食生活方式。

### 推出坐月食療產品

產後媽媽常會出現身體虛弱及血瘀情況。事實上，他們需要先祛瘀才可以進補。因此，鴻福堂於二零二三年推出4款針對產後坐月婦女的产品，並向他們介紹現有產品，旨在促進他們身體復原，恢復健康。我們更於二零二四年推出兩款切合坐月婦女需要的新產品－栗子花生燉豬腳及蒜頭紅棗燉雞脾。我們亦邀請營養師在分店為媽媽們提供更多營養相關資訊，解答她們關於健康飲食的疑問。我們也設立熱線，解答更多有關坐月食療產品的問題。



## 提升顧客體驗

因應數碼科技的重要性與日俱增，鴻福堂一直積極探討透過網上及電子服務及其他渠道，以提升顧客體驗。「自家CLUB」會員計劃是本集團與顧客溝通的平台。截至二零二三年十二月三十一日，香港自家CLUB的登記會員人數已突破1,300,000人。

## 客戶服務

於二零二三年，鴻福堂接獲合共278宗有關質量、服務條款以及健康與安全問題的客戶投訴。該等投訴從客戶服務熱線、電郵、WhatsApp短訊、網上表格及社交媒體等各種客戶服務渠道收取，由客戶服務部負責記錄及處理。

所有投訴均會被徹底調查，而相關部門會獲通知，以便採取跟進行動或制定補救措施。相關部門根據既定程序迅速承認事件及回覆客戶。視乎所報告事件的嚴重程度，鴻福堂承諾於兩個工作天內透過電郵或電話處理客戶的查詢。需要其他部門協助的個案，一般會於三至五個工作天內解決。

## 自家CLUB不斷創新的服務

為提升用家體驗，鴻福堂已推出自家CLUB APP，配備方便易用的介面及推廣優惠等功能：

- **方便的登記程序：**顧客可使用手機號碼登記成為會員。
- **自動增值功能：**用家可將喜歡的付款方式連結至APP，確保自家CLUB會員卡可一直利用積分充值，並確保在任何鴻福堂分店均可得到天衣無縫的購物體驗。
- **電子印花功能：**每次在鴻福堂以電子方式購物均可獲得電子印花。顧客集齊所需數量印花即可獲得獎賞和獨家優惠。
- **宣揚保健及可持續發展：**鴻福堂透過APP宣揚健康生活及可持續發展。用家可讀取有關維持健康生活的資訊、小貼士及文章，並了解鴻福堂對可持續發展的實踐和營運的各項措施。
- **派發電子e券：**自家CLUB會員定期收到電子e券，獲提供額外折扣及特選產品的優惠。會員很容易透過APP將電子e券換領產品，可更加方便地享受會員優惠。
- **WhatsApp客戶服務熱線：**自家CLUB APP亦為自家CLUB的白金卡會員提供WhatsApp客戶服務熱線。會員可向鴻福堂客戶服務團隊提出任何疑問、顧慮或反饋，確保顧客可得迅速協助及支援，令顧客的整體滿意度提升。
- **報失會員卡：**自家CLUB會員透過24小時的報失卡熱線提交個人資料後3小時內即可凍結會員賬號。新卡將於3個工作天內發出，以減少造成的不便。



## 負責任採購

鴻福堂致力在生產過程中每個階段向負責任的供應商採購原材料。本集團的ESG政策說明我們努力實踐商業道德及可持續發展，並強調在整個供應鏈中推廣可持續發展的重要性，其中包括與新鮮食材、海味、其他原材料及草本原料供應商溝通。本集團優先與獲世界貿易組織或同類組織認可為公平貿易慣例或獲其他知名ESG認證的供應商合作。透過與該等供應商合作，我們確保我們的採購慣例符合道德及可持續發展標準。截至二零二三年十二月三十一日，鴻福堂與298家位於香港、中國內地及其他不同地區的主要供應商建立了業務關係。

### 採購慣例

本集團根據既定準則及程序，甄選、委聘及評估供應商。新委聘及現有供應商均須嚴格遵守本集團的環境及社會責任政策。

### 供應商甄選及溝通流程

1. 鴻福堂規定供應商須提供許可證明、質量及安全證書以及第三方檢測報告等證明文件。
2. 本集團已實行一套風險評分系統。該系統規定潛在供應商須識別和披露彼等的風險因素，並提出緩減該等風險的合適控制措施。
3. 本集團定期評估供應商的表現，考慮產品品質、遵守運送時間表及合作程度等因素。在整個生產周期，鴻福堂進行盡職審查或現場評估，以驗證是否符合公司的標準及規定。如供應商未能通過質量檢測或違反誠信要求，我們或會暫停與該供應商合作並從本集團的獲批核供應商名單中剔除。

本集團致力採購可持續的原材料，並高度關注獲供應的原材料的品質和成份。尤其是，本集團關注所採購的原材料是否含有人工添加劑，如人工防腐劑、人工色素及味精。

## 未來計劃

鴻福堂明白環境及社會議題可能對其營運及供應鏈造成影響。本集團將採取前瞻性做法，透過實施供應商風險評估，以加強供應商管理實務。此積極措施旨在全面了解與供應商相關的可持續發展風險。此外，鴻福堂計劃制定可持續採購政策，可作為考量供應商可持續發展慣例的依據，從而甄選供應商。



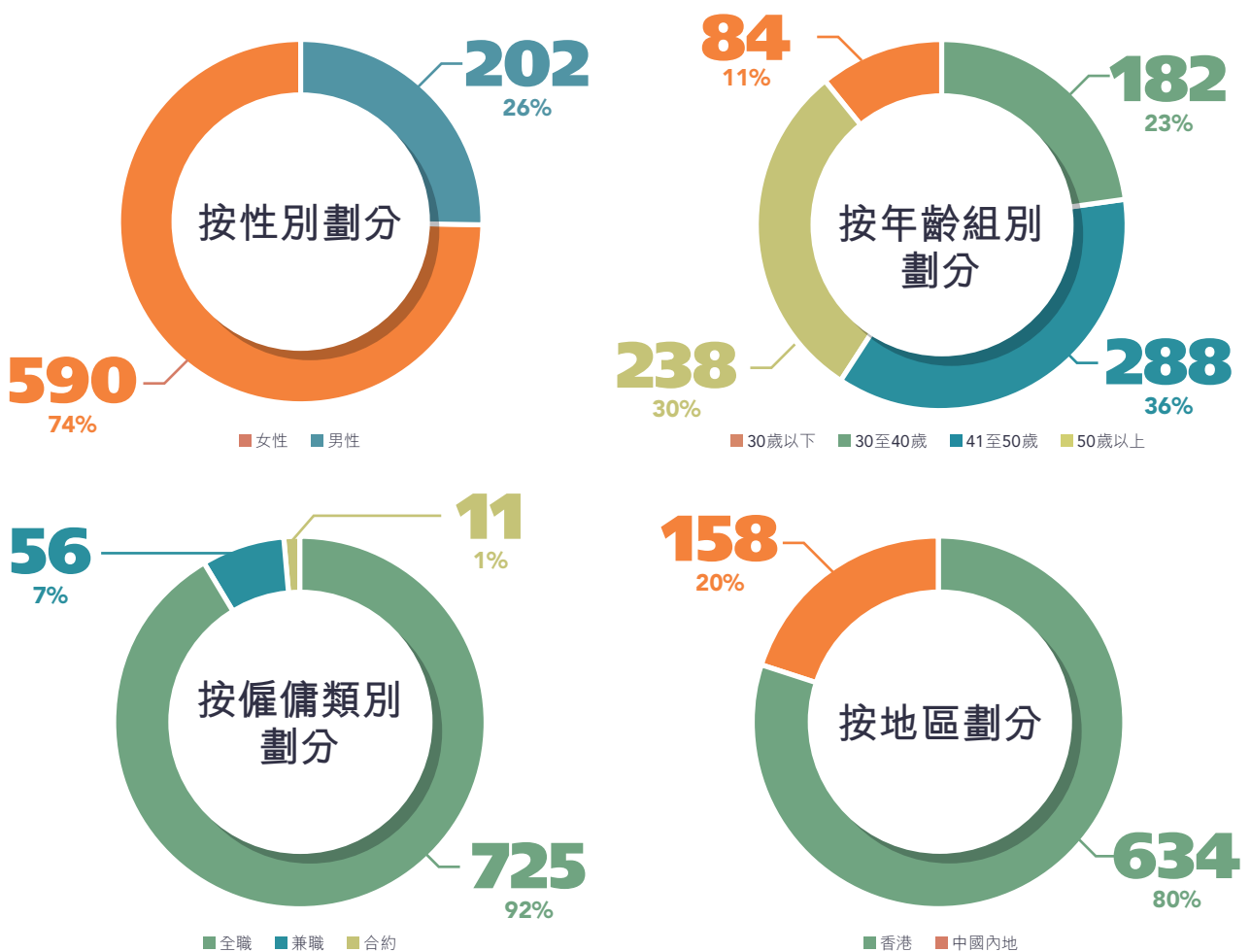
## 我們的員工

我們的員工隊伍是我們最珍貴資源。我們努力監測市場趨勢，並定期評估我們的人力資源政策，以制定合適且可行的措施。我們的目標是改善我們的工作環境並提升僱員的滿意度。我們堅信，以人為本的職場文化可加強員工的歸屬感，從而提高整體工作效率，創造雙贏局面。

### 營造理想的工作環境

鴻福堂有超過792名僱員<sup>3</sup>，致力為僱員及其他人員營造公平、理想、安全及健康的工作場所。我們決心遵照本集團ESG政策、員工手冊及工場安全指引，致力維護平等和共融的工作環境。該等文件列明有關僱傭慣例、僱員健康與安全、培訓及發展以及勞工標準的全面指引。為確保有效實施，我們已建立健全的人力資源管理系統，包括定期監察有關僱員薪酬及福利的政策。我們的員工手冊載有詳盡的人力資源信息，涵蓋工作時數、假期、反歧視措施、待遇、福利及終止僱用程序等各方面。

員工總數：**792人**<sup>3</sup>



<sup>3</sup> 於二零二三年十二月三十一日共有792名僱員，其中634名僱員位於香港及158名僱員位於中國內地。

二零二三年實施的措施或政策：

### 薪酬及酬金

- 僱員酬金乃根據市價、個人資歷及經驗而釐定。
- 執行「同工同酬」政策，確保相關政策獲平均實施。

### 招聘、晉升及解僱

- 招聘及晉升決定乃純粹基於僱員的能力及年度表現評估，而不考慮年齡、性別、性取向或種族。鴻福堂積極鼓勵僱員將年度表現評估視為自我反思和向管理層提供反饋的機會。
- 僱員可根據僱傭合約所規定條款及細則終止僱傭合約。

### 工作時數及假期

- 鴻福堂一直為香港辦公室僱員實施彈性和家庭友善的工作安排：
  - 彈性上班時間（員工最早可於下午4:30下班），並享有「輕鬆星期五」，即是逢星期五可提早一小時下班。
  - 所有辦公室僱員可每周一天選擇遙距在家工作。
  - 於年三十、中秋、冬至及除夕的工作日，員工獲提早給予半天假期。他們也可選擇在這些日子的早上在家工作。
  - 自二零二四年起，員工可選擇於特定日子全天距遙工作，包括情人節、世界環境日、公司上市週年紀念日及感恩節。
  - 分公司員工每月假期增加至6天，而每天工作時間調整至9小時，其中用餐時間為1小時。
  - 「返工放暑假」計劃讓員工可隨時自由帶同子女回辦公室，特別於暑假及其他假期。我們在辦公室舉辦教育活動，讓父母參與並與子女互動，旨在建立家庭友善的環境，並讓子女更了解父母的工作。另外，「貓奴、狗奴」一族也可選擇在「人寵同樂日」攜同寵物一同上班，營造和諧的工作環境。
- 為前線員工提供新福利，包括公益假及子女接種疫苗假。
- 除一般法定假期及年假外，僱員亦可享有其他假期，例如：

婚假	14周有新產假	5天侍產假
持續進修假	公益假	生日假
年三十、中秋、冬至及除夕的半日 有新假	入職週年假	照顧子女假（在幼稚園開學日協助子女適應）



## 公平、包容及多元的工作環境

- 於過去數年，我們一直與匡智會等機構合作，為殘疾人士提供就業機會。
- 我們對歧視及騷擾維持零容忍的嚴格政策。
- 為促進支持母乳餵哺的環境，我們已規定辦公室內須設置哺乳室。
- 為了促進經常運動和積極的生活方式，我們在公用區域提供健身器材及運動電子遊戲，讓員工可於休息時間鍛鍊身體。

## 僱員福利

- 為僱員提供全面的福利計劃，包括：

為全體僱員		
長期服務獎	生日福利	
醫療保險（涵蓋網上診症及沒有診症的中醫處方費）	結婚禮物	鴻福堂產品購物折扣
為香港廠房僱員		
來往大埔工業邨及市區不同地點的免費穿梭巴士服務		
為開平辦公室及廠房僱員		
申請過境簽證	提供宿舍	免費工作膳食及飲品

- 我們已成立由員工發起的「生活委員會」，負責組織各式各樣僱員福利活動。

## 勞工準則

- 我們確保僱員有充足休息時間，以防止任何形式的強制勞工。
- 人力資源部在招聘過程中特別著重核實僱員年齡，杜絕任何聘用童工的可能性。





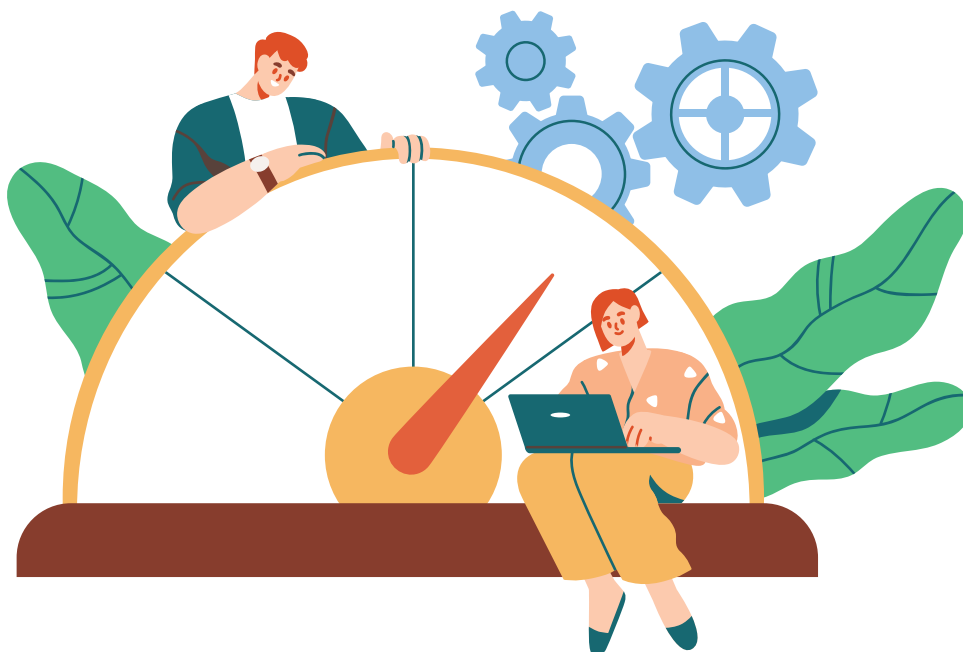
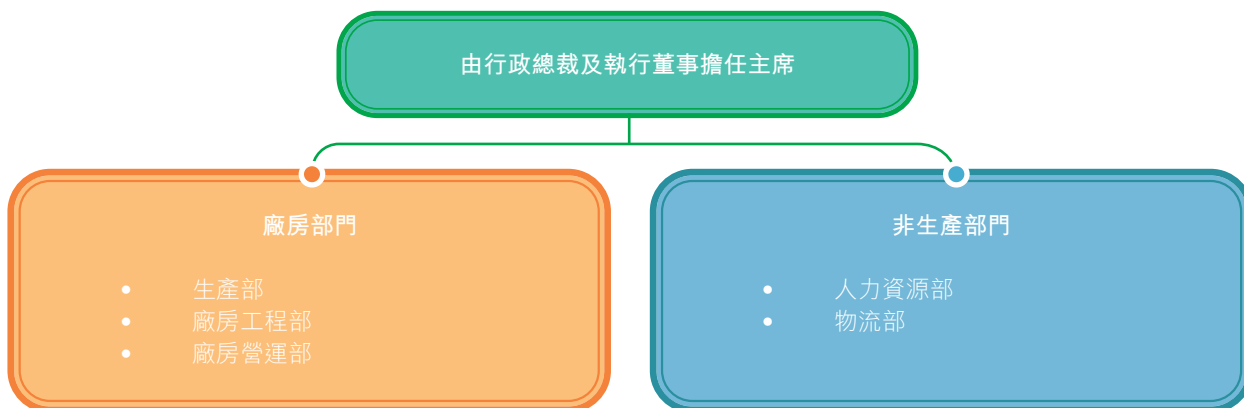
## 保障僱員的健康與安全

鴻福堂在營運過程中每個環節，包括辦公室運作、採購、生產、物流及零售店營運，均致力確保僱員安全及健康。我們採取廣泛措施，防止所有工作意外、工傷、風險及身心疾病。我們努力配合本集團的ESG政策，為我們的僱員及工人提供安全健康的工作環境。

### 聯業健康與安全管理

本集團的安全委員會（由行政總裁領導並由來自不同部門的代表組成）負責監察整體健康及安全管理。為確保文職及非文職員工的健康，我們已制訂工作場所安全指引，並在員工手冊中清楚列明。透過安全委員會與僱員之間的有效溝通渠道，我們的職業健康及安全系統得以有效實施。我們於開平及香港的生產廠房完全遵守當地安全法例及規例，體現我們對健康及安全的承諾。管理層已於二零二三年為香港廠房制定健康與安全政策，提供有關廠房工作的特定指引以供相關持份者跟進。我們亦制定附有報酬的關鍵績效指標，以鼓勵同事減低意外風險。

### 鴻福堂的安全委員會



為確保我們的健康及安全系統行之有效，本集團借助安全審核師的專業知識，每年就香港廠房進行安全審核。於本年度，已分別進行有關體力勞動及操作的評估、工作場所隱患評估及廠房噪音評估，以保障工人的安全。二零二三年的成績令人滿意，而本集團亦已就此採取明確的改善措施。

於二零二三年，廠房取得90%的審核分數。本集團已根據審核師的建議，迅速採取行動以改善廠房環境以及健康與安全。

指標	二零二三年	二零二二年	二零二一年
因工傷損失工作日數	351.0	226.0	555.0
錄得工傷個案	11	7	15
工傷率(每1,000名員工)	13.9	8.1	17.3

若出現任何差點出意外或與工傷有關的事故，均須於24小時內盡快以書面報告形式向高級管理層匯報。安全委員會成員負責調查有關事故及釐定所需補救措施。值得注意的是，自二零一七年起，本集團並無遇到任何與工作相關的死亡事故。於二零二三年，我們錄得11宗工傷事故，大部分工傷均是因安全意識不足而被絆倒和被蒸汽燙傷所造成。受傷員工已得到適當治療，而我們已徹底調查每宗受傷個案的原因。該等調查旨在加強補救措施、改善我們現有安全培訓計劃，並實施額外預防措施以避免發生類似事故。

於本年度，我們的香港辦公室共有38名員工參加泉基管理處舉辦的年度火警演習。葵涌消防局的消防員講解如何使用滅火器，並強調攜帶「逃生三寶」(智能手機、鑰匙、濕毛巾)對火警逃生的重要性。這次火警演習大大提高員工應對火警緊急情況的意識和準備能力。我們全年共舉辦25項安全培訓課程，參與率達100%。此外，香港廠房及開平廠房的所有新僱員在正式工作前都必須接受安全培訓。



## 僱員福祉

本集團一直非常重視工作與生活平衡，積極舉辦各種僱員活動，以促進員工的身心健康。於二零二三年，鴻福堂為僱員實行多項福利計劃，包括：

返工放暑假	員工可於任何時候自由帶同子女回辦公室，尤其於暑假及其他假日，令家長更容易照顧子女。子女可參加手工藝班，同時可認識父母的工作環境。我們舉辦了復活節「返工搵彩蛋」及STEM等教育活動，讓家長在辦公室參與並與子女互動，旨在營造家庭友善的環境，讓子女更了解父母的工作。
返工放暑假－半日店長	員工可帶同子女體驗半日店長工作。這經驗有助年輕一代學習規劃未來方向及工作目標等軟技能、增強自信心和獨立辦事能力，以及反思可行的職業路向。
身體檢查	我們關注員工的身體健康，為前線及辦公室員工進行身體檢查，並提醒他們注意健康，維持健康生活習慣和定期運動。
PET PET實習生2.0	「貓奴、狗奴」一族也可選擇在「人寵同樂日」攜同寵物一同上班，營造和諧的工作間。
鴻福堂x夫子會 『穿越故宮』旅行團	我們舉辦華服穿著體驗文化活動，並參觀香港故宮文化博物館。有30名參加者參與這項活動，深入體驗中國文化。
改寫工作未來工作坊	我們邀請外部科技專家舉辦工作坊，旨在提高辦公室員工的工作效率。在會議室為所有辦公室員工安排了兩節課堂，向他們介紹人工智能聊天機械人的趨勢，以及利用工具提升工作效率的小貼士。



# JOB

返工放暑假  
半日店長

半日體驗店長工作，策劃未來方向及工作目標，提升自信、獨立能力，反思將來的理想職業。

**【第一期】預約詳情**  
16/8 (10A.M.-12P.M.)  
地點：葵涌富字樓

**【第二期】事實**  
25/8 或 16/9 (9:30A.M.-11:30P.M.)  
地點：KCC HFT LIFE

**【第三期】計劃書編寫及專業建議**  
17/8 (10A.M.-12P.M.)  
地點：葵涌富字樓

參加者年齡：10-14歲  
內容：負責協助店長工作、計劃經營方向。  
注意：  
- 活動申請人數，活動可能會作出調整！  
- 參加者完成出席記錄，可獲證書。

名額有限！參加者必須面試  
面試時間：1/9 9A.M.-10A.M.

想應徵？  
請於19/7或前，填寫GOOGLE FORM報名啦！  
LINK:  
<http://bitly.ws/JzUv>





## 培育人才

鴻福堂的培訓及發展策略旨在培育技術熟練且積極上進的工作團隊。我們專注向僱員灌輸所需知識與技術，以支持他們的專業及個人發展。此舉確保工作團隊可做好準備，以掌握機遇和有效應對未來的挑戰。鴻福堂致力於人才發展，並積極鼓勵所有員工持續進修，以提升個人能力及知識。

### 培訓課程

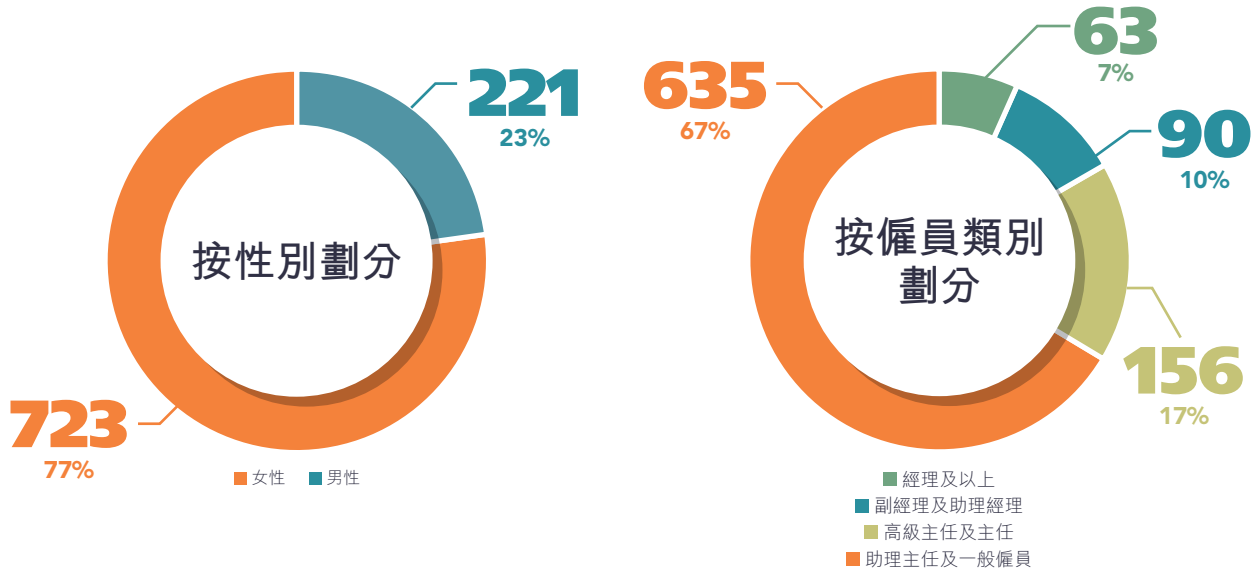
鴻福堂積極向同事收集意見，設計符合個人需要的課程以提升僱員技能。我們的管理學院於報告年度內為文職及非文職員工舉辦各項培訓活動，其中值得注意的是「鴻福堂靜修(Retreat)」。該活動邀請外來的專業講者，與不同部門的經理分享有關領導才能及其他必要技能的洞見，有助同事深刻反思公司的組織效能。另外，每年一度的「關鍵時刻」計劃讓文職僱員體驗零售店的日常工作，合共有98名僱員參與活動。

HFT Life培訓	「HFT Life」café概念店的僱員接受有關café營運、食品和飲品準備技巧及客戶服務的培訓。
食物安全培訓	為確保香港及開平廠房的員工充份了解潛在風險及製造程序中訂明的合適生產規範，我們定期為不同部門的員工舉辦食物安全培訓。
電子學習手機應用程式	<p>手機應用程式(「APP」)提供多元化的學習內容，包括運動、職場技巧、中藥知識、心理健康、產品知識、銷售及工業安全資訊。其中，wikiPEdia版面定期發佈最新時事資訊，於二零二三年共發佈了17期。為向前線員工提供培訓和配合神秘顧客計劃，已加入「服務5步曲」教學影片，以提升員工的客戶服務技巧。</p> <p>於二零二三年，我們在APP內推出「口罩鴻人大賽」，邀請前線同事戴上口罩自拍參與比賽。其他同事可透過APP進行線上投票，大大加強了行政與前線人員的互動。</p>

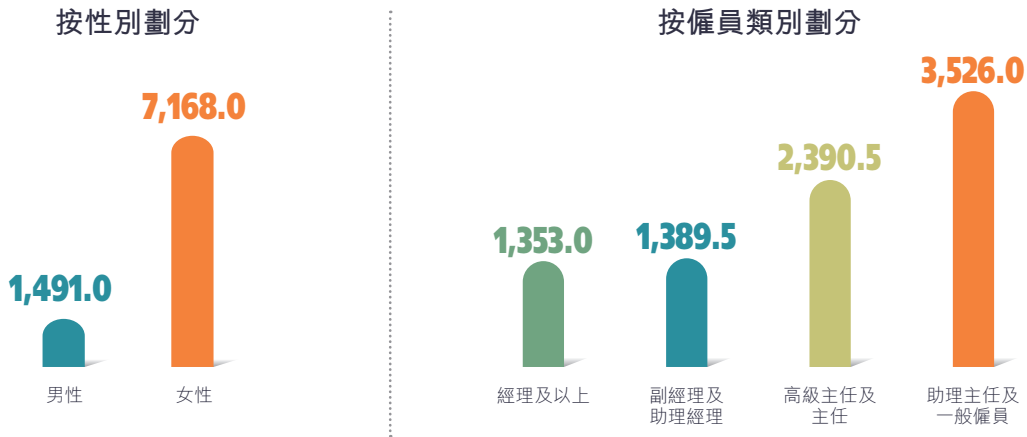


於二零二三年，本集團為幾乎所有僱員提供培訓，總受訓時數為8,659小時。每名僱員的平均受訓時數為9.2小時（二零二二年：3.7小時）。

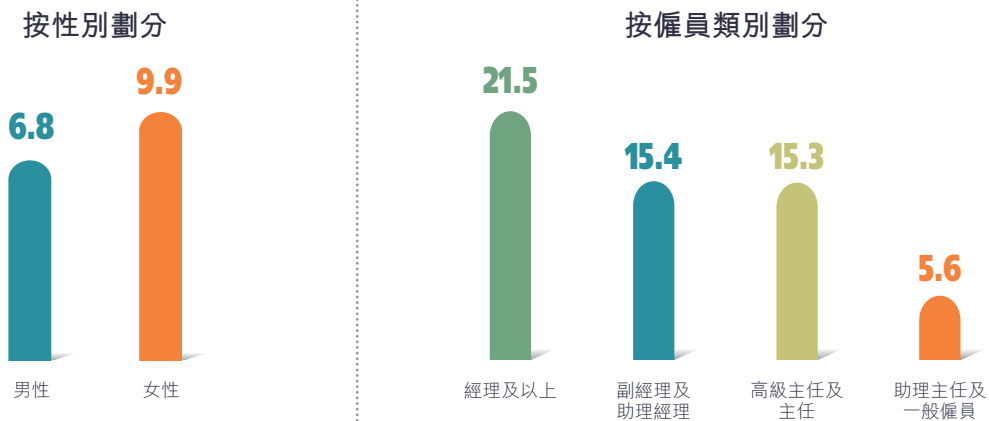
已接受培訓的僱員人數：944人



總受訓時數：8,659小時



每名僱員的平均受訓時數<sup>4</sup>：9.2小時



<sup>4</sup> 平均受訓時數=指定類別的總受訓時數／指定類別的僱員總數。

## 我們的環境

鴻福堂明白其營運對環境造成影響的重要性，尤其關注在生產過程及最後包裝程序中廢料產生的污染，以及使用及棄置原材料所涉及的碳足跡。為有效應對及緩和氣候變化造成的影響，鴻福堂致力提倡使用綠色能源和提升資源效益。我們的目標是為減碳出一分力、減少空氣污染物排放和廢棄物的產生。

### 管理及減少廢棄物

作為食物及飲品製造商，鴻福堂明白由提取原材料至包裝階段的整個生產過程均會產生廢棄物。鴻福堂決心創造零廢棄物的未來，優先考慮循環包裝、材料再用和資源回收等方法，盡量減少送往焚化、堆填區及自然環境的廢物數量。我們與業務夥伴合作，努力減少產生的廢物，並積極支持推動零廢棄物的倡議。

本集團將產生的廢棄物仔細分類，並採取相應的特定策略處理：

#### 廚餘

- 向非政府組織捐贈剩餘食物
- 送至有機資源回收中心第一期
- 加工成堆肥

#### 可回收廢棄物

- 委聘合資格回收商回收紙張、金屬、塑膠，以轉售或再加工

#### 其他一般廢棄物

- 委聘廢物收集商運往堆填區棄置



## 廚餘

本集團大部份所產生的廢棄物乃廚餘，主要來自生產自家湯及涼茶後的剩餘食材。為解決這問題，鴻福堂與政府部門及廢棄物處理夥伴緊密合作，確保廚餘不會被送往堆填區棄置。透過各種方法及措施，本集團於二零二三年再次實現零廚餘棄置於堆填區的目標。

### 於廠房內：

為了更有效利用廚餘，鴻福堂已制定一套內部程序，列明在公司內部將廚餘適當分類、儲存及預先處理，然後才運送至第三方機構。

#### 環境保護署的「廚餘、污泥共厭氧消化」試驗計劃

鴻福堂將621.6<sup>5</sup>公噸湯渣預先處理，送至污水處理廠作共厭氧消化。在此過程中，廚餘轉化為可用作發電的生物氣。所產生的生物氣可為我們香港廠房的污水處理廠提供能源。

#### 有機資源回收中心第一期（「O·PARK 1」）<sup>6</sup>

於報告年度，鴻福堂成功從香港廠房收集大量廚餘（包括湯渣、涼茶渣及蛋殼），進行分類並運送至O·PARK 1作進一步加工和處理。

於報告年度，鴻福堂將641.1公噸廚餘運送至O·PARK 1，當中包括已轉送至「廚餘、污泥共厭氧消化試驗計劃」的廚餘。

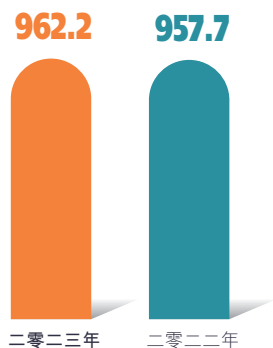
#### 與FoodCycle+合作

鴻福堂與綠色社企FoodCycle+合作，將部份廚餘（主要是涼茶渣）轉化為有機堆肥「加樂泥」。

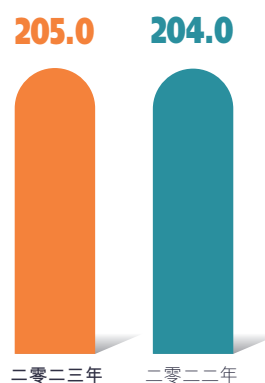
於報告年度，FoodCycle+共回收了50.1公噸廚餘，並成功轉化為有機堆肥。



回收廚餘量（公噸）



減少溫室氣體排放（公噸二氧化碳當量）



<sup>5</sup> 已送往O·PARK 1的約97%廚餘亦在「廚餘、污泥共厭氧消化」試驗計劃中預先處理。

<sup>6</sup> O·PARK 1位於北大嶼山小蠔灣，是香港政府成立的首個有機資源回收中心。O·PARK 1將廚餘轉化為可再生能源發電，而加工過程中產生的殘留物可作為堆肥，供園林綠化及農業生產之用。

## 其他廢棄物

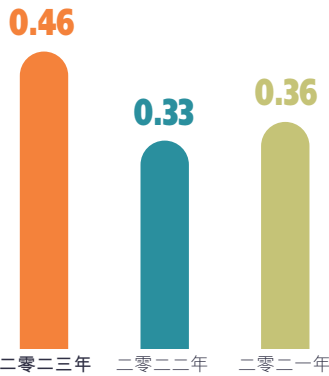
無害廢棄物包括塑膠廢物、木卡板、紙箱及金屬廢料，由合資格承辦商收集並於堆填區處置。為提倡在辦公室減少廢棄物，鴻福堂定期更新減廢指引，教導僱員綠色措施。茶水間區域設有膠樽及鋁罐回收箱，方便同事清潔後直接回收。咖啡渣可供同事用於除臭或自然堆肥等用途。辦公室內提供紙袋及環保袋，供同事回收和重用。我們亦建立回收舊書及促進物品交換的系統，減少浪費並推廣循環再用。此外，我們在辦公室提供食物容器供員工在午餐時間借用。

為進一步減少廢物，鴻福堂力求在所營運的社區提倡減廢意識。本公司自二零二三年一月起已逐步取締即棄塑膠餐具，轉用紙製或木製的餐具代替。鴻福堂將繼續尋求與回收公司及服務供應商的合作機會，加強減廢方面的工作。

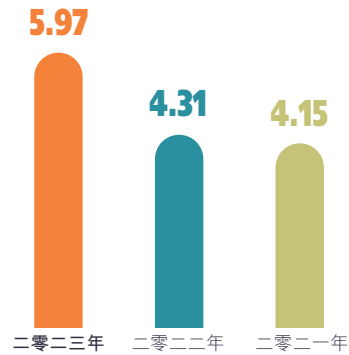
對於熒光燈及LCD背光燈管等有害廢棄物，鴻福堂明白有關污染的潛在風險以及對僱員健康可能造成的影響。為應對風險，本公司遵守嚴格的內部廢物管理規章，並聘請合資格收集商安全地處理和處置有害廢棄物。

根據二零二零年減少電子廢棄物的目標，鴻福堂致力於安全且負責任地重用、回收並安排處置IT設備及電子產品。該等過程將按照法律規定進行，確保數據安全、可追蹤及環境的可持續性。

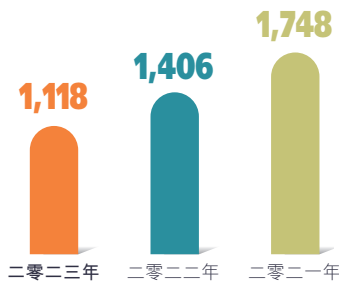
有害廢棄物<sup>7</sup> (公噸)



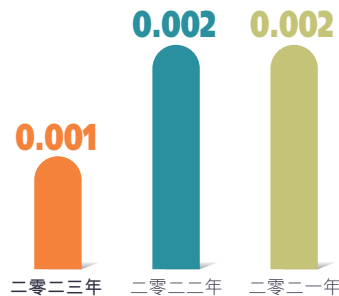
有害廢棄物密度  
(公噸 / 100億港元收益)



無害廢棄物<sup>8</sup> (公噸)



無害廢棄物密度  
(公噸 / 1,000港元收益)



<sup>7</sup> 主要來源：香港辦公室、香港廠房及開平廠房產生的LCD顯示器、廢棄電池、廢棄熒光燈及LCD背光燈管。

<sup>8</sup> 主要來源：香港廠房、開平辦公室及開平廠房產生的生產廢物、家居廢物、紙張、塑膠及金屬廢料。



## 資源效益

隨著各國政府、企業及民間社會的關注升溫，改善資源效益已成為首要任務。關注的重點源於多項因素，包括天然資源的可持續使用、盡量減少環境影響、管理材料價格和確保供應鏈安全。

## 包裝

我們明白消費者及投資者對可持續包裝解決方案的需求與日俱增。鴻福堂致力在業務營運的各方面積極實踐可持續包裝慣例。我們的目標是配合政府的塑膠廢棄物管理政策，同時滿足持份者的期望。

### 目前採取的措施

#### 膠樽回收計劃

- 繼續與V Cycle合作推行膠樽收集和回收計劃，在三間位於大埔、屯門及小西灣的指定分店設置膠樽回收箱。於二零二三年透過這些回收箱共收集和回收了超過114公斤的PET及PP膠樽。
- 本集團在位於數碼港及屯門醫院的指定鴻福堂分店安裝了兩部膠樽回收機，鼓勵顧客回收已清洗的PET/PP飲品膠樽。於二零二三年共回收了超過146公斤膠樽，相當於減少172公斤碳排放。
- 另外，鴻福堂為再生資源科技有限公司所管理遍佈全香港的100多部回收機提供折扣券。於二零二三年共回收了超過660,000個膠樽／鋁罐，送往海外市場處理，最終轉化為rPET產品。



#### 簽署「港鐵商戶環保約章2023/24」以支持減廢

鴻福堂全力支持港鐵全綫超過90家商戶的減少塑膠餐具行動。我們承諾接受客人自帶或借用可重用的容器。此外，我們位於香港站的分店也在foodpanda平台上提供可重用包裝的菜單。會員自備容器到香港站的分店購買零食，即可賺取積分。

#### 採用rPET膠標籤及紙標籤

於二零二三年，27%的鮮製飲品樽採用回收的聚對苯二甲酸乙二醇酯 (rPET)製成的膠標籤，而59%的鮮製飲品樽則在樽頸掛上紙標籤。



#### 採用rPET膠樽

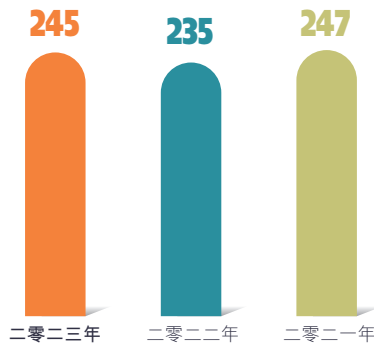
除凍檸茶外，於二零二三年再有兩款產品全面採用100% rPET膠樽。於二零二四年，我們的豆漿飲品系列亦將開始採用rPET膠樽。

#### 使用鋁袋包裝延長產品保鮮期

為延長湯品的保鮮期，我們將湯品改為鋁袋包裝。此舉可以進一步減少食物浪費。



### 在香港廠房使用的塑膠包裝物料(公噸)



### 無紙化營運

鴻福堂仍決心達到無紙化辦公及無紙化零售的長遠目標。

<p><b>無紙化辦公</b></p> 	<ul style="list-style-type: none"> <li>透過鴻福堂的ecWork(易做好)APP，方便僱員處理申請休假、查閱糧單及報稅表等行政工作，因此大大減少紙張消耗。</li> <li>鴻福堂確保用於辦公打印的所有紙張均獲FSC認證。本集團的辦公室減廢指引積極鼓勵員工減少用紙，包括遵循電子化營運流程、採用安全列印和使用獲FSC認證或再生紙進行打印。</li> <li>鼓勵僱員遵循電子化營運流程、採用安全列印和重用單面紙進行列印，以減少紙張使用量。</li> <li>不再列印紙本通知，改為在平板電腦展示電子通知。</li> </ul>
<p><b>無紙化零售</b></p> 	<ul style="list-style-type: none"> <li>我們利用獎賞及特別優惠來鼓勵會員使用鴻福堂APP。會員可透過APP使用電子會員卡及電子e券，從而促進無紙化零售。</li> <li>APP的下載量按年大幅增加20%。此外，現時超過43%的會員交易是透過APP進行，大大減少紙張及會員卡的消耗量。</li> <li>為進一步減少紙張消耗，本集團已在分店採用電子推廣渠道，例如在收銀櫃台以平板電腦展示產品的促銷資料及廣告。</li> </ul>

### 辦公室紙張購買量(公斤)



### 未來計劃

為減少上市公司年報及中期報告以及其他企業通訊的郵寄及印刷量，並逐步過渡至以電子方式傳送企業通訊，自二零二四年起，本集團將遵照上市規則印製最低數量的年報。二零二三年年報的印刷量預計較二零二一年減少87.5%。採用大豆油墨及FSC認證紙張印製報告也更為環保。

### 用水管理

水是鴻福堂產品的重要組成部份，本公司致力在廠房、分店及辦公室營運各個層面減少不必要浪費和提高用水效益。為此，鴻福堂已採取下列措施：

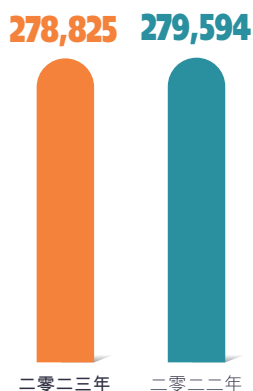
- 定期檢查香港及開平廠房的蒸汽冷凝水回收系統<sup>9</sup>，以確保我們系統的最佳用水效益。
- 採用多種方法盡量減少用水量，例如採用萃取流程，在煮食過程中達到最大的用水效益。在香港及開平廠房安裝穩定器控制水質，延長循環水的保質期。此外，採用無需用水的膠樽消毒系統，估計每年可節省超過2,300立方米的用水。
- 鴻福堂承諾香港廠房每日用水不多於260立方米，以響應業主香港科技園公司作出的環保承諾。於二零二三年，公司成功將平均每日用水量減少至約207立方米。
- 香港廠房排放的污水已獲環境保護署的牌照許可。我們亦已進行第三方污水測試，以確保我們的排放符合牌照和法例規定。



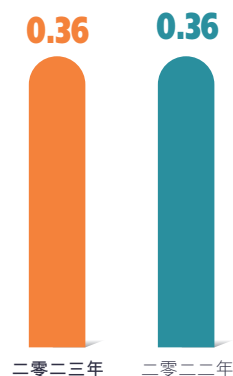
### 未來計劃

為達到二零五零年前減少水足印的目標，鴻福堂計劃制定用水效益計劃。該計劃旨在提升供應鏈的用水效益，並確保水源風險偏高地區的水供應。

### 總耗水量(立方米)



### 耗水量密度 (立方米/1,000港元收益)



<sup>9</sup> 生產用水可重用作為清潔及產品冷卻用途。

## 應對氣候變化

氣候變化的影響不僅限於實質及過渡風險，亦會對我們業務帶來重大財務影響。未來十年，極端氣候事件很可能會更加頻繁。有鑑於此，鴻福堂已實施全面的氣候變化政策，以應對氣候相關議題管理的各個層面。該政策涵蓋管治、緩解、適應、抵禦及披露。

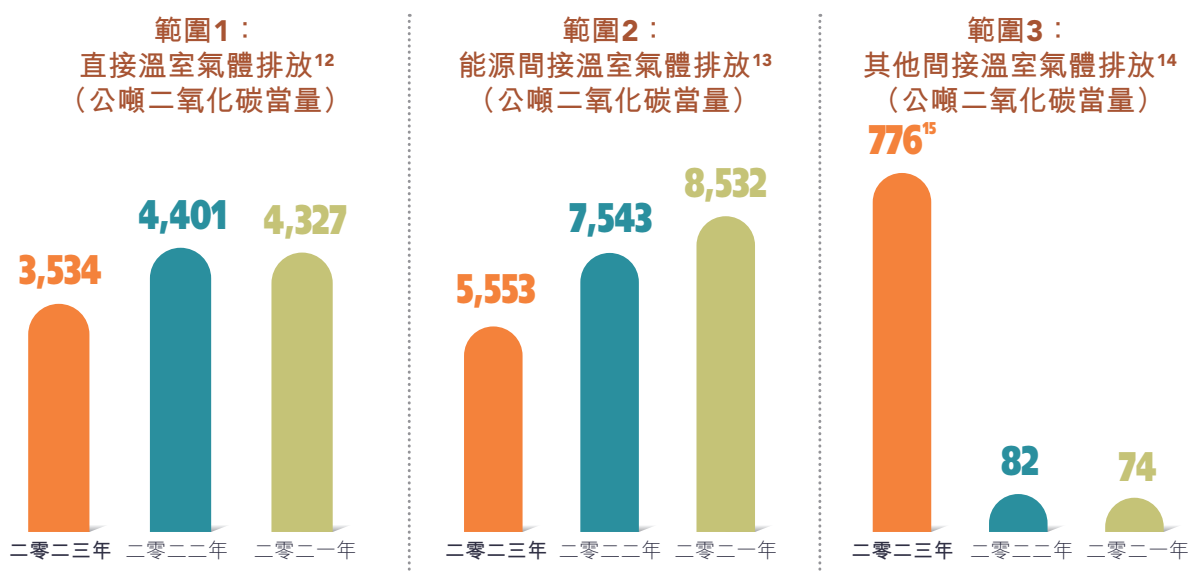
鴻福堂應對氣候變化	
<b>管治</b>	<ul style="list-style-type: none"> <li>董事會負責就氣候相關風險及機遇作出決策，並監察任何氣候相關議題。</li> <li>ESG指導委員會支援董事會執行氣候相關政策及應對措施。</li> </ul>
<b>策略</b>	<ul style="list-style-type: none"> <li>於本集團的ESG報告中披露我們的可持續發展方針、措施及進度。</li> <li>設定可行的減排目標，從而制定除碳路徑。</li> <li>研究整個業務價值鏈的溫室氣體排放狀況。</li> <li>在採購過程中以氣候變化為主要考慮因素，促進低碳產品的採購。</li> <li>建立營運程序及措施，以緩減氣候變化對本集團造成的潛在損失。</li> <li>就香港及開平廠房進行氣候抵禦能力評估，並確保我們的生產設施遵守國際標準。</li> <li>推動和鼓勵僱員及供應商於日常營運中積極減少碳排放。</li> <li>改善氣候相關披露，以加強與投資者的溝通。</li> </ul>
<b>風險管理</b>	<ul style="list-style-type: none"> <li>積極監察初現的氣候相關風險，並聽取持份者（包括員工及價值鏈合作夥伴）的見解，迅速將該等風險納入本集團的風險管理體系。</li> <li>加強緊急應變計劃，有效應對氣候相關影響。</li> </ul>
<b>指標及目標</b>	<ul style="list-style-type: none"> <li>設定碳排放密度目標（公噸二氧化碳當量／1,000港元收益），與二零一九年的基準比較，到二零二五年及二零三零年分別減少25%及35%。</li> </ul>



## 碳管理及排放

為應對氣候變化帶來的挑戰，鴻福堂積極探討減少溫室氣體排放的策略。本集團已採取下一節所討論的各種提升能源效益措施，以減少和控制溫室氣體排放量。

為評估各項措施的成效，鴻福堂已計量及估算溫室氣體排放量。溫室氣體排放的量化符合香港環境保護署及機電工程署等權威機構提供的指引<sup>10</sup>、中華人民共和國國家發展和改革委員會制定的指引<sup>11</sup>以及ISO 14064-1及溫室氣體盤查議定書(GHG Protocol)等國際標準。



總溫室氣體排放 (公噸二氧化碳當量)			溫室氣體密度 <sup>16</sup> (公噸二氧化碳當量 / 1,000港元收益)		
二零二三年	二零二二年	二零二一年	二零二三年	二零二二年	二零二一年
9,862	12,026	12,933	0.013	0.016	0.015

為達到二零五零年碳中和的目標，鴻福堂正積極考慮對供應鏈的範圍3碳排放進行研究，使本公司可準備好設定科學為本目標。鴻福堂於整年內一直致力與不同地區市場及職能的團隊接觸，以加強他們對氣候相關風險及機遇的理解，並制定相應的應付措施。

<sup>10</sup> 《香港建築物(商業、住宅或公共用途)的溫室氣體排放及減除的審計和報告指引》。

<sup>11</sup> 《中國食品、煙草及酒、飲料和精製茶企業溫室氣體排放核算方法與報告指南(試行)》。

<sup>12</sup> 範圍1的排放指由本集團擁有或控制的營運所產生的直接溫室氣體排放，涵蓋固定來源燃燒、流動來源燃燒以及製冷劑消耗產生的逸散排放。儘管制冷設備中使用的製冷劑R22不在《京都議定書》所涵蓋的六個溫室氣體之內，其排放量亦包括在此評估中，以提供真實及公正的溫室氣體相關資料。

<sup>13</sup> 範圍2的排放涵蓋從電力公司購買的電力及外購煤氣。

<sup>14</sup> 範圍3的排放涵蓋廢紙處理、使用淡水、香港營運所產生的家用及飲食業用途的污水排放，以及在香港及中國內地業務出差所乘搭的客機排放。

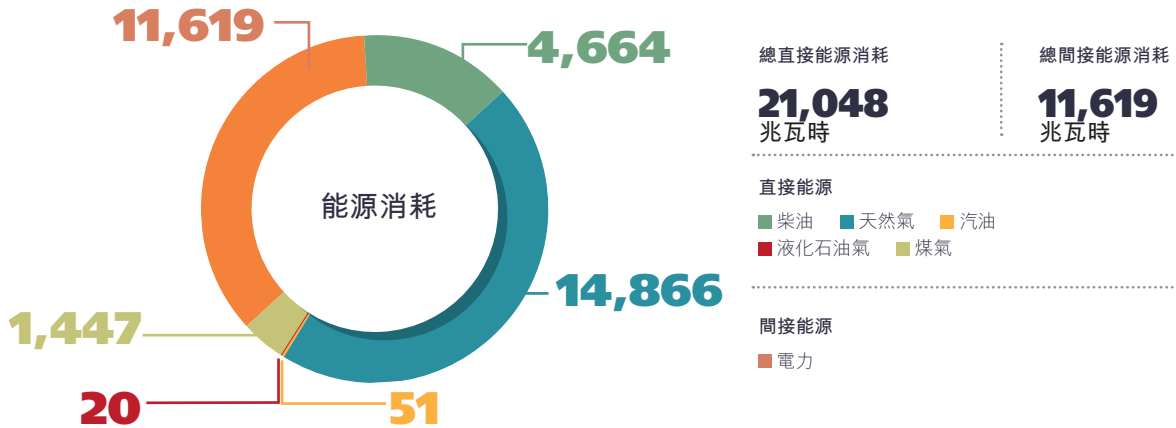
<sup>15</sup> 範圍3的排放大幅增加，是由於旅遊限制解除後，香港及中國內地業務的航空商務差旅增加所致。

<sup>16</sup> 溫室氣體密度乃基於年報所呈列之本集團總收益計算，而年報所涵蓋範圍較本報告範圍略為廣泛。

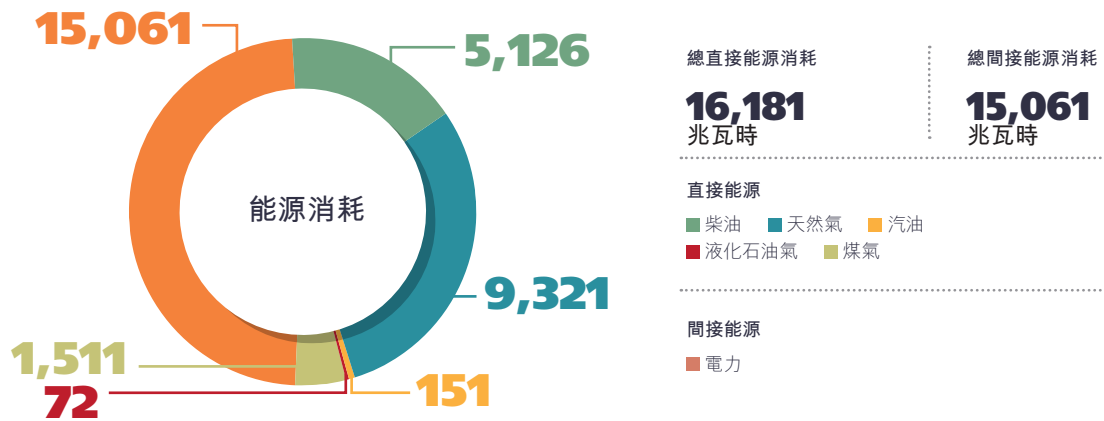
## 有效管理天然資源

### 能源消耗及效益

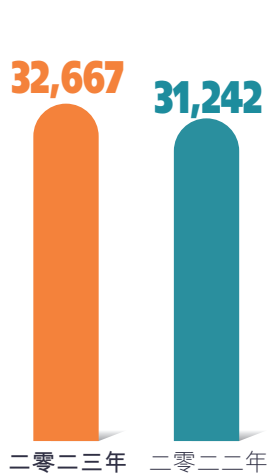
二零二三年按類別劃分的能源消耗(兆瓦時)



二零二二年按類別劃分的能源消耗(兆瓦時)



總能源消耗(兆瓦時)



能源密度(兆瓦時/1,000港元收益)





## 提升能源效益的措施

本集團營運主要消耗的能源種類包括柴油、天然氣及外購電力。根據本集團的ESG(環境、社會及管治)政策框架，我們已實施各項措施以減少在不同生產及營運階段的能源消耗：

### 物流

- 調整運輸路線，以避免不必要的燃料消耗。

### 辦公室

- 就燈光、通風設備、空調及辦公室電器提供使用能源指引，並就此監察能源的使用。
- 鼓勵員工於午餐時間關燈20分鐘以節省能源。
- 提早2小時關閉大堂及公用地方的空調、燈光及其他電子設備。
- 設立清晰的燈光分區及空調分區系統，避免過度耗電。
- 安排當值員工每天檢查電器及電燈在使用後是否已關閉。
- 於開平辦公室安裝恆溫器以監控溫度。

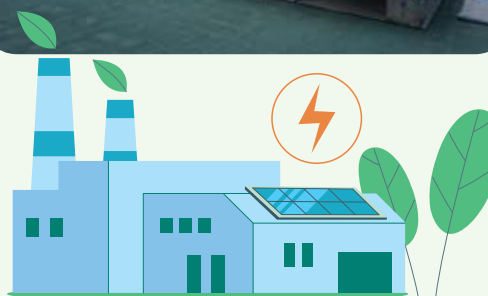
### 香港零售店

- 雪櫃加裝門或膠簾，減少冷氣的能源消耗。
- 午夜後關掉戶外燈光。
- 盡可能使用LED燈。

## 廠房

### 香港

- 採用24小時全天候能源監察系統，不斷監察及優化能源效益。
- 定期保養冷凍倉、鍋爐、蒸汽層鍋、蒸櫃及循環清洗系統等生產設備。
- 蒸汽鍋爐及壓力容器均已依據《鍋爐及壓力容器條例》取得合格證書。透過徹底檢查可以防止電氣設備在長期使用後老化所造成的能源消耗。
- 安排員工檢查於非生產時間是否有任何閒置電器。
- 自二零二零年在天台安裝太陽能板後，本集團於二零二三年成功產生約184兆瓦時的可再生能源，並全數供給中電控股有限公司的上網電價計劃。



### 開平

- 於二零二二年初，本集團在其開平廠房安裝太陽能板（面積約25,000平方米）。該裝置產生了約1,368兆瓦時的可再生能源，並用於營運，於二零二三年減少了835公噸二氧化碳當量的溫室氣體排放。
- 透過100多台設備實時監控能源使用。
- 在建築物設計中加入被動式採光，並於窗戶旁安裝獨立燈掣開關，盡量採用自然光並提升能源效益。



## 未來計劃

鴻福堂已制定遠大目標，於二零五零年前其大部分營運中將使用可再生能源。這不僅包括使用可再生能源進行生產，而且還投資於技術先進的生產設備。藉著過渡至可再生能源，鴻福堂旨在減少於製造過程中因使用化石燃料造成的廢氣排放。本集團已設定減少碳排放密度（公噸二氧化碳當量／1,000港元收益）的目標，與二零一九年的基準比較，到二零二五年及二零三零年分別減少25%及35%。鴻福堂亦承諾與二零一九年的基準比較，能源密度（兆瓦時／1,000港元收益）到二零二五年及二零三零年分別減少18%及28%。



## 我們的社區

我們明白到社區的支持對我們業務長遠發展的重要性。因此，我們矢志投放於有益社會健康並帶來正面影響的舉措，從而回饋社區。二零二三年鴻福堂社區投資的重點是向員工及社區推廣綠色和可持續生活方式。我們透過與社區組織與團體合作以實踐此目標。

### 我們關注的重點

鴻福堂的社區投資策略主要關注以下範疇：



於二零二三年：



### 僱員義工服務

鴻福堂義工隊組織多項義工活動，以支持社區及宣揚環保。

為鼓勵僱員參與義工服務，本集團為正常辦公時間以外參與公益活動的僱員，提供每年最多兩天的公益假。於二零二三年，鴻福堂僱員參與義工服務共256小時，體現對社區作出正面影響的承諾。

### 贊助及捐贈

鴻福堂透過產品贊助（產品及套券）及現金捐款，支持不同非政府組織及社區項目。本集團亦於約63間零售店設置籌款箱協助不同機構籌款。於二零二三年，透過籌款箱為香港公益金、香港唐氏綜合症協會及基督教勵行會培訓服務等非牟利機構籌款。

## 聯繫社區

本集團仍努力參與社區活動，透過各種方式支持不同界別的持份者。

### 打造充滿關愛的社區

#### 樂施毅行者2023

樂施毅行者活動於二零二三年二月以傳統實體形式回歸。活動有助於香港樂施會籌款，以實施各項扶貧計劃。一如以往，鴻福堂於活動期間為參賽者及義工提供免費食物及湯水，同時亦組隊參與此項慈善體育活動。

#### 支持2023年公益行善「折」食日

鴻福堂連續第14年支持由香港公益金舉辦的公益行善「折」食日，以幫助有需要人士。本集團贊助17,000張產品券，為香港公益金籌得超過110萬港元。

每位善長捐款38港元或以上，均獲贈鴻福堂產品券一張，可於特定期間於所有鴻福堂分店換領指定草本飲品或龜苓膏。善長亦可選擇將產品券捐贈予有需要的基層市民。

活動得到280間商業及政府機構的支持。所有捐款已轉交「露宿者、籠屋及板間房居民服務」，當中並無收取任何行政費用。

#### 善心暖意送土耳其 — 收集救援物資

對於二零二三年土耳其地震，鴻福堂熱心響應賑災，開放全線100多間鴻福堂分店收集帳篷及保暖物品等救援物資。所有捐贈物資已送往指定倉庫，以協助地震災民。



## 愛惜環境

### 宣傳地球一小時2023

我們在各分店內展示海報，宣傳和支持「地球一小時2023」，這是每年一度旨在提高人們對氣候變化認識的活動。

### 響應減塑倡議

鴻福堂已與港鐵簽訂環保約章，承諾絕不會提供即棄餐具和避免使用塑膠物料。為響應減塑倡議，自家CLUB會員只要自攜容器於鴻福堂的港鐵分店購買小食，即可賺取額外積分。

### 支持膠樽回收

鴻福堂是免「廢」暢飲在天水圍區內發起的膠樽回收試驗計劃的贊助人之一。



## 推廣健康及福祉

### 健康工作坊系列

為推廣健康及福祉，我們在café概念店「HFT Life」舉辦一系列以身心健康為主題的工作坊。我們舉辦了「指繪鏡中畫親子工作坊」、「夏日飲品造型蠟燭工作坊」及「新春花藝班」三場工作坊，共有30多人參加。



## 推動共融

### 贊助及參與無障行者2023

「無障行者」是香港復康會每年一度的重點社區教育及籌款活動，讓大眾親身體驗殘疾人士及長期病患者的生活挑戰。

鴻福堂於本年度繼續贊助「無障行者」並積極參與，於二零二三年十二月派出隊伍接受挑戰。活動所籌得的善款將用於支持香港復康會的服務，幫助更多殘疾人士和長期病患者重新融入社會。



### 贊助共融活動

匡智會慈善跑樓梯大賽2023的參賽者由中環廣場地下跑至75樓，支持智障人士融入社群，促進社會共融。該項慈善活動為匡智會籌募經費，支持其開展各項計劃。

鴻福堂贊助這些有意義的活動，體現我們建立共融社區的承諾。

## 企業精神及創新

### 擴大常溫食品種類

隨著市面回復正常，由於消費者忙碌的生活方式，對湯和零食等常溫食品的需求不斷增加。於二零二三年，本公司推出一系列方便攜帶的常溫食品，包括常溫版的碗仔翅、湯、零食和甜點。我們擴大的產品種類亦針對禮品市場，吸引更多遊客購買。鴻福堂的目標是將部份現有新鮮湯品（包括附湯料的湯品）轉變為常溫食品。



### 「毛添加」寵物食品系列

因應消費者日益關注寵物的健康，鴻福堂推出「毛添加」寵物食品系列。此系列主要包括天然、新鮮及無添加的新鮮食品包和營養補充品。位於數碼港及跑馬地的兩間HFT Life分店更貼有「寵物友善」標誌，歡迎顧客攜寵物進入，支持人寵共融潮流。



## 績效總覽

### 環境績效

指標	單位	二零二三年	二零二二年	二零二一年
<b>廢氣排放</b>				
氮氧化物	公噸	<b>32.0</b>	34.0	36.0
硫氧化物	公噸	<b>2.1</b>	2.2	2.4
懸浮粒子	公噸	<b>2.3</b>	2.3	2.5
<b>溫室氣體排放</b>				
範圍1：直接排放	公噸二氧化碳當量	<b>3,534</b>	4,401	4,327
範圍2：能源間接排放	公噸二氧化碳當量	<b>5,553</b>	7,543	8,532
範圍3：其他間接排放	公噸二氧化碳當量	<b>776</b>	82	74
溫室氣體總排放量(範圍1、2及3)	公噸二氧化碳當量	<b>9,862</b>	12,026	12,933
溫室氣體密度 <sup>17</sup>	公噸二氧化碳當量／ 1,000港元收益	<b>0.013</b>	0.016	0.015
<b>廢棄物<sup>18</sup></b>				
有害廢棄物	公噸	<b>0.46</b>	0.33	0.36
有害廢棄物密度	公噸／100億港元收益	<b>5.97</b>	4.31	4.15
無害廢棄物	公噸	<b>1,118</b>	1,406	1,748
無害廢棄物密度	公噸／1,000港元收益	<b>0.001</b>	0.002	0.002
<b>能源消耗</b>				
<b>直接能源(非再生)</b>				
柴油	兆瓦時	<b>4,664</b>	5,126	5,595
天然氣	兆瓦時	<b>14,866</b>	9,321	9,580
汽油	兆瓦時	<b>51</b>	151	131
液化石油氣	兆瓦時	<b>20</b>	72	33
煤氣	兆瓦時	<b>1,447</b>	1,511	1,306
總直接能源用量	兆瓦時	<b>21,048</b>	16,181	16,645
<b>間接能源</b>				
電力	兆瓦時	<b>11,619</b>	15,061	17,071
總間接能源用量	兆瓦時	<b>11,619</b>	15,061	17,071
總能源消耗	兆瓦時	<b>32,667</b>	31,242	33,716
能源密度	兆瓦時／ 1,000港元收益	<b>0.042</b>	0.040	0.039
<b>耗水量</b>				
總耗水量	立方米	<b>278,825</b>	279,594	278,854
耗水量密度	立方米／ 1,000港元收益	<b>0.36</b>	0.36	0.32
<b>包裝</b>				
總包裝材料用量	公噸	<b>577.5</b>	520.1	558.9
包裝材料密度	公噸／港元收益	<b>0.0007</b>	0.0007	0.0006

<sup>17</sup> 溫室氣體密度乃基於本集團年報所呈列之總收益計算，而年報所涵蓋範圍較本報告範圍略為廣泛。

<sup>18</sup> 包括來自香港廠房以及開平辦公室及廠房的數據。

## 社會績效

### 員工總數

#### 僱員<sup>19</sup>

	二零二三年	二零二二年	二零二一年
<b>按性別劃分</b>			
男性	202	222	228
女性	590	642	637
<b>按年齡組別劃分</b>			
30歲以下	84	109	123
30至40歲	182	223	238
41至50歲	288	286	286
50歲以上	238	246	218
<b>按僱員類別劃分</b>			
經理及以上	57	63	31
副經理及助理經理	77	80	51
高級主任及主任	135	160	124
助理主任及一般僱員	523	561	659
<b>按僱傭類別劃分</b>			
全職	725	760	798
兼職	56	65	13
合約	11	39	54
<b>按地區劃分</b>			
香港	634	713	717
中國內地	158	151	148
<b>員工總數</b>	<b>792</b>	<b>864</b>	<b>864</b>

#### 其他員工<sup>20</sup>

	二零二三年	二零二二年	二零二一年
<b>按員工類別劃分</b>			
清潔工	4	2	4
資訊科技支援	4	4	5
會計	2	2	4
財務顧問	0	0	1
<b>總數</b>	<b>10</b>	<b>8</b>	<b>14</b>

<sup>19</sup> 根據於二零二三年十二月三十一日的僱員數目(納入本報告的報告範圍)計算。

<sup>20</sup> 其他員工指本集團聘用在本集團所控制的工作場所中履行工作的代理/承辦商/供應商。

## 新入職及流失率

### 新入職僱員<sup>21</sup>

	二零二三年		二零二二年		二零二一年	
	人數	比率	人數	比率	人數	比率
按性別劃分						
男性	43	21%	90	41%	83	36%
女性	125	21%	296	46%	193	30%
按年齡組別劃分						
30歲以下	31	37%	96	88%	79	64%
30至40歲	31	17%	75	34%	63	26%
41至50歲	53	18%	102	36%	67	12%
50歲以上	53	22%	113	46%	67	31%
按地區劃分						
香港	152	24%	368	52%	252	35%
中國內地	16	10%	18	12%	24	16%
總數	168	21%	386	45%	276	32%

### 僱員流失<sup>22</sup>

	二零二三年		二零二二年		二零二一年	
	人數	比率	人數	比率	人數	比率
按性別劃分						
男性	73	36%	100	45%	75	33%
女性	301	51%	294	46%	265	42%
按年齡組別劃分						
30歲以下	68	81%	105	96%	119	97%
30至40歲	82	45%	74	33%	100	42%
41至50歲	88	31%	112	39%	65	23%
50歲以上	136	57%	103	42%	56	26%
按地區劃分						
香港	361	57%	370	52%	284	40%
中國內地	13	8%	24	16%	56	37%
總數	374	47%	394	46%	340	39%

## 職業健康與安全

### 僱員傷亡人數

	二零二三年	二零二二年	二零二一年
因工作關係而死亡的人數	0	0	0
因工作關係而死亡的比率(每1,000名員工) <sup>23</sup>	0	0	0
因工傷損失工作日數	351.0	226.0	555.0
工傷記錄	11	7	15
工傷率(每1,000名員工) <sup>24</sup>	13.9	8.1	17.3

<sup>21</sup> 新入職僱員比率=本報告期間新入職僱員總數/本報告期末僱員總數。

<sup>22</sup> 僱員流失率=本報告期間離職僱員總數/本報告期末僱員總數，涵蓋再次入職的僱員及需要不斷替換的合約僱員。

<sup>23</sup> 因工作關係而死亡的比率(每1,000名員工)=因工作關係而死亡的個案總數/於報告期末僱員總數x1,000。

<sup>24</sup> 工傷率(每1,000名員工)=工傷個案總數/於報告期末僱員總數x1,000。

## 培訓及發展<sup>25</sup>

### 接受培訓僱員人數<sup>26</sup>

	二零二三年		二零二二年		二零二一年	
	接受培訓僱員人數	接受培訓僱員百分比	接受培訓僱員人數	接受培訓僱員百分比	接受培訓僱員人數	接受培訓僱員百分比
按性別劃分						
男性	221	100%	210	95%	108	47%
女性	723	100%	362	56%	443	70%
按僱員類別劃分						
經理及以上	63	100%	55	87%	79	100%
副經理及助理經理	90	100%	74	93%	97	100%
高級主任及主任	156	100%	160	100%	160	100%
助理主任及一般僱員	635	100%	283	50%	215	33%
總數	944	100%	572	66%	551	64%

### 受訓時數<sup>27</sup>

	二零二三年		二零二二年		二零二一年	
	受訓時數	每名僱員平均受訓時數	受訓時數	每名僱員平均受訓時數	受訓時數	每名僱員平均受訓時數
按性別劃分						
男性	1,491.0	6.8	955.0	4.3	881.3	3.8
女性	7,168.0	9.9	2,223.0	3.5	3,356.0	5.3
按僱員類別劃分						
經理及以上	1,353.0	21.5	741.0	11.8	634.5	20.5
副經理及助理經理	1,389.5	15.4	429.5	5.4	892.5	17.5
高級主任及主任	2,390.5	15.3	1,167.0	7.3	1,613.5	13.0
助理主任及一般僱員	3,526.0	5.6	840.5	1.5	1,096.8	1.7
總數	8,659.0	9.2	3,178.0	3.7	4,237.3	4.9

## 供應鏈管理

### 按地區劃分的供應商數目

	二零二三年	二零二二年	二零二一年
香港	207	180	150
中國內地	80	139	134
其他地區	11	38	38
總數	298	357	322
本集團已向其實施相關ESG慣例的供應商百分比	96%	93%	92%

<sup>25</sup> 包括於報告期間已離開本集團而曾接受培訓的僱員。接受培訓僱員百分比及每名僱員的平均受訓時數僅供參考。

<sup>26</sup> 接受培訓僱員百分比=指定類別的接受培訓僱員總數/指定類別的僱員總數。

<sup>27</sup> 每名僱員平均受訓時數=指定類別的總受訓時數/指定類別的僱員總數。



## 內容索引

主要範疇	內容	頁次 / 備註
<b>強制披露規定</b>		
<b>管治架構</b>		
董事會聲明	披露董事會對ESG事宜的監管。	9-12
	董事會的ESG管理方針及策略，包括評估、優次排列及管理重要的ESG相關事宜（包括對發行人業務的風險）的過程。	13-16
	董事會如何按ESG相關目標檢討進度，並解釋它們如何與發行人業務有關連。	9-16
<b>報告原則</b>		
應用報告原則的描述	<b>重要性：</b> ESG報告應披露：(i)識別重要ESG因素的過程及選擇這些因素的準則；(ii)如發行人已進行持份者參與，已識別的重要持份者的描述及發行人持份者參與的過程及結果。	7, 17-21
	<b>量化：</b> 有關匯報排放量／能源耗用（如適用）所用的標準、方法、假設及／或計算工具的資料，以及所使用的轉換因素的來源應予披露。	7
	<b>一致性：</b> 發行人應在ESG報告中披露統計方法或KPI的任何變更（如有）或任何其他影響有意義比較的相關因素。	7
<b>匯報範圍</b>		
描述	解釋ESG報告的匯報範圍，及描述挑選哪些實體或業務納入ESG報告的過程。若匯報範圍有所改變，發行人應解釋不同之處及變動原因。	7
<b>不遵守就解釋條文</b>		
<b>A. 環境</b>		
<b>A1 排放</b>		
一般披露	有關廢氣及溫室氣體排放、向水及土地的排污、有害及無害廢棄物的產生等的： (a) 政策；及 (b) 遵守對發行人有重大影響的相關法律及規例的資料。	21, 36-38
A1.1	排放物種類及相關排放數據。	51
A1.2	直接及能源間接溫室氣體總排放量及（如適用）密度。	44, 51
A1.3	所產生有害廢棄物總量及（如適用）密度。	38, 51
A1.4	所產生無害廢棄物總量及（如適用）密度。	38, 51
A1.5	描述所訂立的排放目標及為達到目標所採取的步驟。	14, 43
A1.6	描述處理有害及無害廢棄物的方法，及描述所訂立的減廢目標及為達到目標所採取的步驟。	14, 36-38

主要範疇	內容	頁次／備註
<b>A2 資源使用</b>		
一般披露	有效使用資源(包括能源、水及其他原材料)的政策。	39-41, 44-46
A2.1	按類型劃分的直接及／或間接能源總耗量及密度。	44, 51
A2.2	總耗水量及密度。	41, 51
A2.3	描述所訂立的能源使用效益目標及為達到這些目標所採取的步驟。	14, 44-46
A2.4	描述求取適用水源上可有任何問題，以及所訂立的用水效益目標及為達到這些目標所採取的步驟。	求取水源並無問題 14, 41
A2.5	製成品所用包裝材料的總量及(如適用)每生產單位佔量。	39-41, 51
<b>A3 環境及天然資源</b>		
一般披露	減低發行人對環境及天然資源造成重大影響的政策。	36
A3.1	描述業務活動對環境及天然資源的重大影響及已採取管理有關影響的行動。	36
<b>A4 氣候變化</b>		
一般披露	識別及應對已經及可能會對發行人產生影響的重大氣候相關事宜的政策。	42
A4.1	描述已經及可能會對發行人產生影響的重大氣候相關事宜，及應對行動。	42
<b>B. 社會</b>		
<b>B1 僱傭</b>		
一般披露	有關薪酬及解僱、招聘及晉升、工作時數、假期、平等機會、多元化、反歧視以及其他待遇及福利的： (a) 政策；及 (b) 遵守對發行人有重大影響的相關法律及規例的資料。	21, 28-30
B1.1	按性別、僱傭類型、年齡組別及地區劃分的僱員總數。	28, 52
B1.2	按性別、年齡組別及地區劃分的僱員流失比率。	53
<b>B2 健康與安全</b>		
一般披露	有關提供安全工作環境及保障僱員避免職業性危害的： (a) 政策；及 (b) 遵守對發行人有重大影響的相關法律及規例的資料。	21, 31-33
B2.1	過去三年(包括匯報年度)每年因工亡故的人數及比率。	32, 53
B2.2	因工傷損失工作日數。	32, 53
B2.3	描述所採納的職業健康與安全措施，以及相關執行及監察方法。	31-33

主要範疇	內容	頁次／備註
<b>B3 發展及培訓</b>		
一般披露	有關提升僱員履行工作職責的知識及技能的政策。描述培訓活動。	34
B3.1	按性別及僱員類別劃分的受訓僱員百分比。	35, 54
B3.2	按性別及僱員類別劃分，每名僱員完成受訓的平均時數。	35, 54
<b>B4 勞工準則</b>		
一般披露	有關防止童工或強制勞工的： (a) 政策；及 (b) 遵守對發行人有重大影響的相關法律及規例的資料。	21, 30
B4.1	描述檢討招聘慣例的措施以避免童工及強制勞工。	30
B4.2	描述在發現違規情況時消除有關情況所採取的步驟。	30
<b>B5 供應鏈管理</b>		
一般披露	管理供應鏈的環境及社會風險政策。	27
B5.1	按地區劃分的供應商數目。	54
B5.2	描述有關聘用供應商的慣例，向其執行有關慣例的供應商數目，以及相關執行及監察方法。	27, 54
B5.3	描述有關識別供應鏈每個環節的環境及社會風險的慣例，以及相關執行及監察方法。	27
B5.4	描述在揀選供應商時促使多用環保產品及服務的慣例，以及相關執行及監察方法。	27
<b>B6 產品責任</b>		
一般披露	有關所提供產品和服務的健康與安全、廣告、標籤及私隱事宜以及補救方法的： (a) 政策；及 (b) 遵守對發行人有重大影響的相關法律及規例的資料。	21, 22-26
B6.1	已售或已運送產品總數中因安全與健康理由而須回收的百分比。	23
B6.2	接獲關於產品及服務的投訴數目以及應對方法。	26
B6.3	描述與維護及保障知識產權有關的慣例。	23-24
B6.4	描述質量檢定過程及產品回收程序。	22-23
B6.5	描述消費者資料保障及私隱政策，以及相關執行及監察方法。	23-24

主要範疇	內容	頁次／備註
<b>B7 反貪污</b>		
一般披露	有關防止賄賂、勒索、欺詐及洗黑錢的： (a) 政策；及 (b) 遵守對發行人有重大影響的相關法律及規例的資料。	21, 24-25
B7.1	於匯報期內對發行人或其僱員提出並已審結的貪污訴訟案件的數目及訴訟結果。	於匯報期並沒有發現已審結的貪污訴訟案件。
B7.2	描述防範措施及舉報程序，以及相關執行及監察方法。	24
B7.3	描述向董事及員工提供的反貪污培訓。	24-25
<b>B8 社區投資</b>		
一般披露	有關以社區參與來了解營運所在社區需要和確保其業務活動會考慮社區利益的政策。	47-50
B8.1	專注貢獻範疇。	47-50
B8.2	在專注範疇所動用資源。	47-50



**HUNG FOOK TONG**

**Hung Fook Tong Group Holdings Limited**  
**鴻福堂集團控股有限公司**

[www.hungfooktong.com](http://www.hungfooktong.com)