

# 金鹰信息产业股票型证券投资基金（金鹰信息产业股票A）基金产品资料概要更新

编制日期：2024年5月30日

送出日期：2024年5月31日

本概要提供本基金的重要信息，是招募说明书的一部分。作出投资决定前，请阅读完整的招募说明书等销售文件。

## 一、产品概况

基金简称	金鹰信息产业股票	基金代码	003853
下属基金简称	金鹰信息产业股票 A	下属基金代码	003853
基金管理人	金鹰基金管理有限公司	基金托管人	广州农村商业银行股份有限公司
基金合同生效日	2018-04-18		
基金类型	股票型	交易币种	人民币
运作方式	普通开放式	开放频率	每个开放日
基金经理	倪超	开始担任本基金基金经理的日期	2022-03-14
		证券从业日期	2009-07-01

## 二、基金投资与净值表现

### （一）投资目标与投资策略

请阅读《招募说明书》第八章了解详细情况。

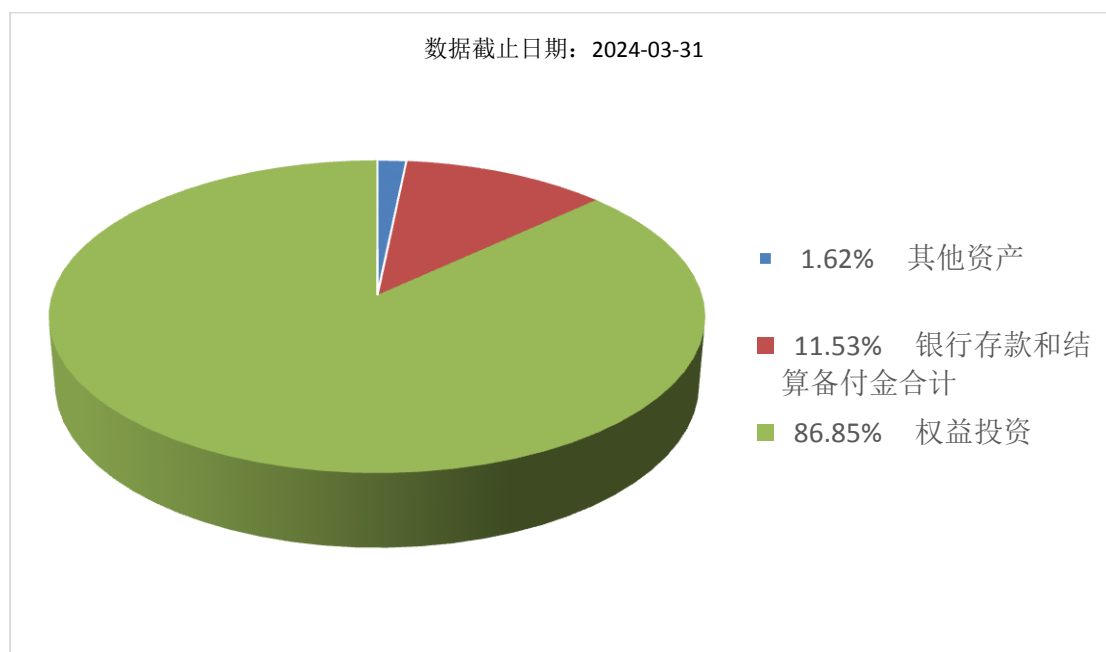
投资目标	本基金主要投资于信息产业证券，在有效控制风险并保持良好流动性的前提下，通过积极主动的资产配置，力争使基金份额持有人获得超额收益与长期资本增值。
投资范围	本基金的投资范围为具有良好流动性的金融工具，包括国内依法发行上市的股票（含中小板、创业板、存托凭证及其他经中国证监会核准上市的股票）、债券（含国债、地方政府债、金融债、公司债、企业债、央行票据、中小企业私募债、中期票据、短期融资券、超短期融资券、次级债、可转换债券、可交换债券等）、资产支持证券、债券回购、同业存单、银行存款、货币市场工具、权证、股指期货以及法律法规或中国证监会允许基金投资的其他金融工具。如法律法规或监管机构以后允许基金投资的其他品种，基金管理人在履行适当程序后，可以将其纳入投资范围。本基金的投资组合比例为：股票投资占基金资产的比例为不低于80%，投资于信息产业证券占非现金基金资产的比例不低于80%，每个交易日日终在扣除股指期货合约需缴纳的交易保证金后，本基金保持不低于基金资产净值5%的现金或者到期日在一年以内的政府债券，其中现金不包括结算备付金、存出保证金及应收申购款等。当法律法规的相关规定变更时，基金管理人在履行适当程

序后可对上述资产配置比例进行适当调整。

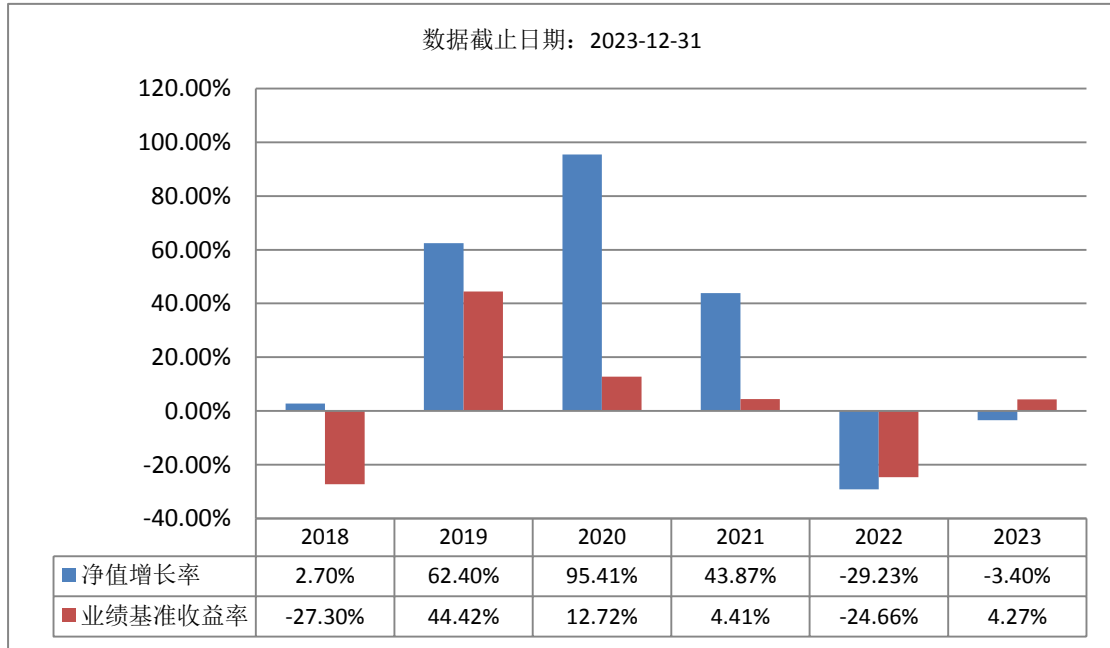
<b>主要投资策略</b>	本基金将从宏观经济、财政货币政策、经济景气度和货币资金供求等多个维度进行综合分析，主动判断市场时机，在严格控制投资组合风险的前提下，进行积极灵活的资产配置，合理确定基金在股票类、债券类、现金类等大类资产上的投资比例，最大限度地提高基金资产的收益。股票投资策略包括信息产业的界定、行业配置策略、个股选择策略。其他投资策略包括存托凭证投资策略、债券投资策略、资产支持证券投资策略、中小企业私募债投资策略、股指期货投资策略、权证投资策略。
<b>业绩比较基准</b>	中证TMT产业主题指数收益率×80%+中债总财富(总值)指数收益率×20%
<b>风险收益特征</b>	本基金为股票型基金，其风险和预期收益均高于混合型基金、债券型基金和货币市场基金。

## (二) 投资组合资产配置图表/区域配置图表

### 投资组合资产配置图表



## (三) 自基金合同生效以来基金每年的净值增长率及与同期业绩比较基准的比较图



注：本基金由金鹰添惠纯债债券型证券投资基金通过召开基金份额持有人大会于2018年4月18日转型而来。基金的过往业绩不代表未来表现。基金合同生效日当年净值增长率计算区间为2018年4月18日至2018年12月31日。

### 三、投资本基金涉及的费用

#### (一) 基金销售相关费用

以下费用在认购/申购/赎回基金过程中收取：

费用类型	份额 (S) 或金额 (M) /持有期限 (N)	收费方式/费率	备注
认购费	-	-	本基金为转型基金，不涉及认购费。
	M < 50 万元	1.20%	
申购费 (前收费)	50 万元 ≤ M < 100 万元	0.80%	
	100 万元 ≤ M < 300 万元	0.40%	
	300 万元 ≤ M < 500 万元	0.20%	
	M ≥ 500 万元	1000 元/笔	
	N < 7 天	1.50%	
赎回费	7 天 ≤ N < 30 天	0.75%	
	30 天 ≤ N < 180 天	0.50%	
	N ≥ 180 天	0.00%	

## （二）基金运作相关费用

以下费用将从基金资产中扣除：

费用类别	收费方式/年费率或金额	收取方
管理费	1.20%	基金管理人、销售机构
托管费	0.20%	基金托管人
审计费用	40,000.00	会计师事务所
信息披露费	120,000.00	规定披露报刊

注：1.本基金交易证券、基金等产生的费用和税负，按实际发生额从基金资产扣除。  
2.审计费用、信息披露费为基金整体承担费用，非单个份额类别费用，且年金额为预估值，最终实际金额以基金定期报告披露为准。

## （三）基金运作综合费用测算

若投资者认购/申购本基金份额，在持有期间，投资者需支出的运作费率如下表：

基金运作综合费率（年化）
1.41%

注：基金管理费率、托管费率、销售服务费率（若有）为基金现行费率，其他运作费用以最近一次基金年报披露的相关数据为基准测算。

## 四、风险揭示与重要提示

### （一）风险揭示

本基金不提供任何保证。投资者可能损失投资本金。投资有风险，投资者购买基金时应认真阅读本基金的《招募说明书》等销售文件。本基金的风险主要包括：1、市场风险。主要包括政策风险、经济周期风险、利率风险、信用风险、购买力风险、上市公司经营风险、再投资风险。2、管理风险。3、流动性风险。4、股指期货投资风险。5、中小企业私募债投资风险。6、流通受限证券投资风险。7、资产支持证券投资风险。8、本基金特有的风险。本基金主要投资于信息产业证券，因此本基金在追求信息产业带来收益的同时，须承受技术更新快、公司淘汰率高等因素带来的行业风险。本基金的投资范围包括存托凭证，除与其他仅投资于沪深市场股票的基金所面临的共同风险外，本基金还将面临存托凭证价格大幅波动甚至出现较大亏损的风险，以及与存托凭证发行机制相关的风险，包括存托凭证持有人与境外基础证券发行人的股东在法律地位、享有权利等方面存在差异可能引发的风险；存托凭证持有人在分红派息、行使表决权等方面的特殊安排可能引发的风险；存托协议自动约束存托凭证持有人的风险；因多地上市造成存托凭证价格差异以及波动的风险；存托凭证持有人权益被摊薄的风险；存托凭证退市的风险；已在境外上市的基础证券发行人，在持续信息披露监管方面与境内可能存在差异的风险；境内外法律制度、监管环境差异可能导致的其他风险。此外，当信息产业证券整体表现较差时，本基金的净值增长率将受影响。9、本法律文件风险收益特征表述与销售机构基金风险评价可能不一致的风险。10、其他风险。

### （二）重要提示

中国证监会对本基金的变更注册，并不表明其对本基金的价值和收益作出实质性判断或保证，也不表明投资于本基金没有风险。基金管理人依照恪尽职守、诚实信用、谨慎勤勉的原则管理和运用基金财产，但不保证基金一定盈利，也不保证最低收益。基金投资者自依基金合同取得基金份额，即成为基金份额持有人和基金合同的当事人。基金产品资料概要信息发生重大变更的，基金管理人将在三个工作日内更新，其他信息发生变更的，基金管理人每年更新一次。因此，本文件内容相比基金的实际情况可能存在一定的滞后，如需及时、准确获取基金的相关信息，敬请同时关注基金管理人发布的相关临时公告等。

## 五、其他资料查询方式

以下资料详见基金管理人网站：<http://www.gefund.com.cn/> 客服电话：  
400-6135-888 • 基金合同、托管协议、招募说明书 • 定期报告，包括基金季度报告、中  
期报告和年度报告 • 基金份额净值 • 基金销售机构及联系方式 • 其他重要资料

## 六、其他情况说明

无