

大成纳斯达克 100 交易型开放式指数证券  
投资基金 (QDII)  
2024 年第 2 季度报告

2024 年 6 月 30 日

基金管理人：大成基金管理有限公司

基金托管人：中国农业银行股份有限公司

报告送出日期：2024 年 7 月 19 日

## § 1 重要提示

基金管理人的董事会及董事保证本报告所载资料不存在虚假记载、误导性陈述或重大遗漏，并对其内容的真实性、准确性和完整性承担个别及连带责任。

基金托管人中国农业银行股份有限公司根据本基金合同规定，于 2024 年 07 月 18 日复核了本报告中的财务指标、净值表现和投资组合报告等内容，保证复核内容不存在虚假记载、误导性陈述或者重大遗漏。

基金管理人承诺以诚实信用、勤勉尽责的原则管理和运用基金资产，但不保证基金一定盈利。

基金的过往业绩并不代表其未来表现。投资有风险，投资者在作出投资决策前应仔细阅读本基金的招募说明书。

本报告中财务资料未经审计。

本报告期自 2024 年 04 月 01 日起至 06 月 30 日止。

## § 2 基金产品概况

基金简称	大成纳斯达克 100ETF (QDII)
场内简称	纳斯达克 100 指数 ETF
基金主代码	159513
交易代码	159513
基金运作方式	交易型开放式 (ETF)
基金合同生效日	2023 年 7 月 12 日
报告期末基金份额总额	4,534,549,100.00 份
投资目标	紧密跟踪标的指数，追求跟踪偏离度和跟踪误差的最小化。
投资策略	<p>1、股票投资策略</p> <p>本基金为完全被动式指数基金，采用完全复制法，即按照成份股在标的指数中的基准权重来构建指数化投资组合，并根据标的指数成份股及其权重的变化进行相应调整。但因特殊情况导致本基金无法有效复制和跟踪标的指数时，基金管理人将通过投资其他成份股、非成份股以及中国证监会允许基金投资的其他金融工具进行替代，或者对投资组合管理进行适当变通和调整，从而使得投资组合紧密地跟踪标的指数。</p> <p>特殊情况包括但不限于以下情形：(1) 法律法规的限制；(2) 标的指数成份股流动性严重不足；(3) 标的指数的成份股票长期停牌；(4) 其它合理原因导致本基金管理人对标的指数的跟踪构成严重制约等。</p> <p>为有效管理投资组合，在正常市场情况下，本基金的风险控制目标是追求日均跟踪偏离度的绝对值争取不超过 0.35%，年跟踪误差争取不超过 4%。如因标的指数编制规则调整等其他原因，导致基金跟踪偏离度和跟踪误差超过了上述范围，基金管理人应采取合理措施，避免跟踪偏离度和跟踪误差的进一</p>

步扩大。

## 2、金融衍生工具投资策略

### (1) 境外金融衍生品投资策略

为更好地实现本基金的投资目标,本基金还将在条件允许的情况下投资于远期合约、互换及经中国证监会认可的境外交易所上市交易的权证、期权、期货等金融衍生产品,以期降低跟踪误差水平。本基金将根据风险管理的原则,以套期保值为目的,主要选择流动性好、交易活跃的金融衍生品进行交易。为了更好地跟踪标的指数,本基金还可通过投资外汇期货、外汇远期、外汇互换等来管理基金投资以及应对申购赎回过程中的汇率风险。

### (2) 境内金融衍生品投资策略

为更好地实现投资目标,本基金可投资股指期货、股票期权、国债期货和其他经中国证监会允许的境内衍生金融产品,如与标的指数或标的指数成份股、备选成份股相关的衍生工具。本基金将根据风险管理的原则,主要选择流动性好、交易活跃的衍生品合约进行交易。

#### 1) 股指期货投资策略

本基金投资股指期货将根据风险管理的原则,以套期保值为目的,主要选择流动性好、交易活跃的股指期货合约。本基金力争利用股指期货的杠杆作用,降低股票仓位频繁调整的交易成本和跟踪误差,达到有效跟踪标的指数的目的。

#### 2) 股票期权投资策略

本基金投资股票期权,将根据风险管理的原则,以套期保值为目的,充分考虑股票期权的流动性和风险收益特征,在风险可控的前提下,采取备兑开仓、delta 中性等策略适度参与股票期权投资。

#### 3) 国债期货投资策略

本基金投资国债期货将根据风险管理原则,以套期保值为目的,以回避市场风险,故国债期货空头的合约价值主要与债券组合的多头价值相对应。基金管理人通过对宏观经济和利率市场走势的分析与判断,并充分考虑国债期货的收益性、流动性及风险特征,通过资产配置,谨慎进行投资,以调整债券组合的久期,降低投资组合的整体风险。

## 3、债券投资策略

本基金将主要以降低跟踪误差和投资组合流动性管理为目的,综合考虑流动性和收益性,构建本基金债券投资组合。

## 4、资产支持证券投资策略

本基金将分析资产支持证券的资产特征,估计违约率和提前偿付比率,并利用收益率曲线和期权定价模型,对资产支持证券进行估值。本基金将通过资产支持证券基础资产及结构设计的研究,结合多种定价模型,严格控制资产支持证券的总体投资规模并进行分散投资,以降低流动性风险。

## 5、融资及转融通证券出借投资策略

为更好地实现投资目标,在加强风险防范并遵守审慎原则的前提下,本基金可根据投资管理的需要参与融资和转融通证券出借业务。参与融资业务时,本基金将力争利用融资的杠杆作用,降低因申购造成基金仓位较低带来的跟踪误差,达到有效跟踪标的指数的目的。参与转融通证券出借业务时,本基金将在分析市场情况、投资者类型与结构、基金历史申赎情况、出借证券流动性情况等因素的基础上,合理确定出借证券的范围、期限和比例。

	<p>6、存托凭证投资策略</p> <p>在控制风险的前提下,本基金将根据本基金的投资目标和股票投资策略,基于对基础证券投资价值的深入研究判断,进行存托凭证的投资。</p> <p>随着证券市场投资工具的发展和丰富,基金管理人可在不改变投资目标的前提下,根据法律法规的有关规定,在履行适当程序后相应调整或更新投资策略,并公告。</p>
业绩比较基准	本基金的业绩比较基准为纳斯达克 100 指数收益率(经汇率调整)。
风险收益特征	<p>本基金为股票型指数基金,因此本基金的预期风险和预期收益高于货币市场基金、债券型基金和混合型基金。本基金主要采用完全复制法跟踪标的指数的表现,具有与标的指数相似的风险收益特征。</p> <p>本基金为主要投资于境外证券交易市场的证券投资基金,需要承担汇率风险、境外证券市场投资所面临的特别投资风险。</p>
基金管理人	大成基金管理有限公司
基金托管人	中国农业银行股份有限公司
境外资产托管人	英文名称:
	JPMorgan Chase Bank, National Association HONG KONG BRANCH 中文名称: 摩根大通银行香港分行

### § 3 主要财务指标和基金净值表现

#### 3.1 主要财务指标

单位: 人民币元

主要财务指标	报告期(2024年4月1日-2024年6月30日)
1. 本期已实现收益	70,295,329.40
2. 本期利润	357,660,947.25
3. 加权平均基金份额本期利润	0.0854
4. 期末基金资产净值	5,406,032,167.14
5. 期末基金份额净值	1.1922

注: 1、本期已实现收益指基金本期利息收入、投资收益、其他收入(不含公允价值变动收益)扣除相关费用和信用减值损失后的余额,本期利润为本期已实现收益加上本期公允价值变动收益。

2、所述基金业绩指标不包括持有人认购或交易基金的各项费用,计入费用后实际收益水平要低于所列数字。

#### 3.2 基金净值表现

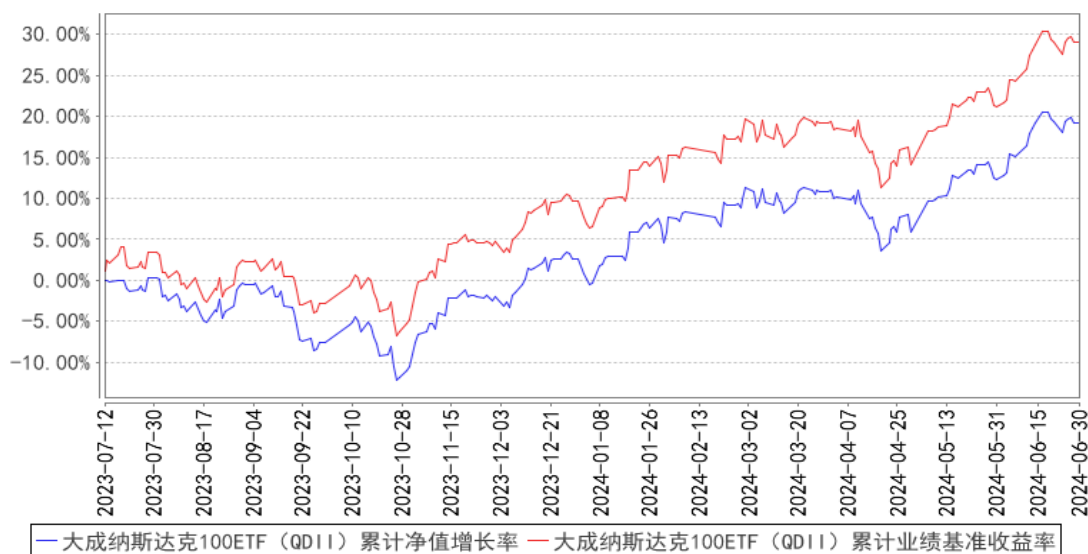
##### 3.2.1 基金份额净值增长率及其与同期业绩比较基准收益率的比较

阶段	净值增长率 ①	净值增长率 标准差②	业绩比较基 准收益率③	业绩比较基 准收益率标 准差④	①-③	②-④

过去三个月	7.63%	0.97%	8.31%	0.99%	-0.68%	-0.02%
过去六个月	16.18%	0.95%	17.71%	0.98%	-1.53%	-0.03%
自基金合同 生效起至今	19.22%	0.96%	29.07%	1.00%	-9.85%	-0.04%

### 3.2.2 自基金合同生效以来基金累计净值增长率变动及其与同期业绩比较基准收益率变动的比较

大成纳斯达克100ETF (QDII) 累计净值增长率与同期业绩比较基准收益率的历史走势对比图



注：1、本基金合同生效日为 2023 年 7 月 12 日，截止报告期末本基金合同生效未满一年。  
2、本基金合同规定，基金管理人应当自基金合同生效之日起六个月内使基金的投资组合比例符合基金合同约定。建仓期结束时，本基金的投资组合比例符合基金合同的约定。

## § 4 管理人报告

### 4.1 基金经理（或基金经理小组）简介

姓名	职务	任本基金的基金经理期限		证券从业年限	说明
		任职日期	离任日期		
冉凌浩	本基金基金经理	2023 年 7 月 12 日	-	21 年	英国曼彻斯特大学商学院金融学硕士。2003 年 4 月至 2004 年 6 月就职于国信证券研究部，任研究员。2004 年 6 月至 2005 年 9 月就职于华西证券研究部，任高级研究员。2005 年 9 月加入大成基金管理有限公司，曾担任金融工程师、境外市场研究员及基金经理助理，现任国际业务部基金经理。2011 年 8 月 26 日起任大成标普

				500 等权重指数型证券投资基金基金经理。2014 年 11 月 13 日起任大成纳斯达克 100 交易型开放式指数证券投资基金联接基金 (QDII) (转型前为大成纳斯达克 100 指数证券投资基金) 基金经理。2016 年 12 月 2 日至 2023 年 3 月 14 日任大成恒生综合中小型股指数基金 (QDII-LOF) 基金经理。2016 年 12 月 29 日至 2020 年 7 月 7 日任大成海外中国机会混合型证券投资基金 (LOF) 基金经理。2017 年 8 月 10 日起任大成恒生指数证券投资基金 (LOF) 基金经理。2019 年 3 月 20 日起任大成中华沪深港 300 指数证券投资基金 (LOF) 基金经理。2021 年 5 月 18 日起任大成恒生科技交易型开放式指数证券投资基金 (QDII) 基金经理。2021 年 9 月 9 日起任大成恒生科技交易型开放式指数证券投资基金发起式联接基金基金经理。2023 年 7 月 12 日起任大成纳斯达克 100 交易型开放式指数证券投资基金 (QDII) 基金经理。2024 年 5 月 29 日起任大成全球美元债债券型证券投资基金 (QDII) 基金经理。2024 年 6 月 18 日起任大成恒生医疗保健交易型开放式指数证券投资基金 (QDII) 基金经理。具有基金从业资格。国籍：中国
--	--	--	--	--

注：1、任职日期、离任日期为本基金管理人作出决定之日。

2、证券从业年限的计算标准遵从中国证监会《证券投资基金经营机构董事、监事、高级管理人员及从业人员监督管理办法》的相关规定。

#### 4.1.1 期末兼任私募资产管理计划投资经理的基金经理同时管理的产品情况

无。

#### 4.2 报告期内本基金运作合规守信情况说明

报告期内，本基金管理人严格遵守《证券法》、《证券投资基金法》等有关法律法规及基金合同、基金招募说明书等有关基金法律文件的规定，以取信于市场、取信于社会投资公众为宗旨，本着诚实信用、勤勉尽责的原则管理和运用基金资产，在规范基金运作和严格控制投资风险的前提下，为基金份额持有人谋求最大利益，无损害基金份额持有人利益的行为。

#### 4.3 公平交易专项说明

### 4.3.1 公平交易制度的执行情况

报告期内，公司严格执行了公平交易的原则和制度。公司运用统计分析方法和工具，对旗下所有投资组合连续 4 个季度的日内、3 日内、5 日内及 10 日内股票及债券交易同向交易价差进行分析，针对同一基金经理管理的多个投资组合及公私募兼任基金经理管理的多个投资组合的投资交易行为加强了公平交易监测与分析，包括对不同时间窗下（同日、3 日、5 日、10 日）反向交易和同向交易价差监控的分析。分析结果表明：债券交易同向交易频率较低；部分股票同向交易溢价率较大主要来源于投资策略差异、市场因素（如个股当日价格振幅较高）及组合经理交易时机选择，同时结合交易价差专项统计分析，未发现违反公平交易原则的异常情况。

### 4.3.2 异常交易行为的专项说明

报告期内，公司旗下所有投资组合未发现存在异常交易行为。公司旗下投资组合间存在证券同日反向交易，但不存在参与交易所公开竞价同日反向交易成交较少的单边交易量超过该证券当日成交量 5% 的情形。投资组合间相邻交易日反向交易的市场成交比例、成交均价等交易结果数据表明该类交易不对市场产生重大影响，无异常。

## 4.4 报告期内基金的投资策略和业绩表现说明

2024 年 2 季度，国际经济形势相对较为稳定，美股也继续保持升势并再度创出历史新高。

从整体来看，2 季度美国宏观经济韧性较强，并没有陷入经济衰退，但经济增速有所放缓。最新公布的美国 2024 年 1 季度 GDP 环比增速折年率为 1.4%，保持在正增长区间。

分项来看，个人消费仍然是经济增长的主要支柱。最新公布的美国 1 季度个人消费实际增长季环比折年率为 1.5%，虽然较去年有较大幅度的降低，但保持在较为健康的水平区间内，也仍然是 GDP 增长的重要支柱。较好的消费是由较好的劳动力市场推动的，美国 24 年 5 月份失业率为 4%，持续保持在低位水平区间，但较 1 季度的平均失业率水平有轻微上升，同期工资增速也保持稳健增长。

从生产方面来看，美国 2 季度的 ISM 制造业 PMI 指数继续降至 50 以下的水平，这说明 3 月份 PMI 回到经济扩张区间只是昙花一现，而实际美国制造业景气程度仍然较低。

2 季度，美国通胀水平继续在中等水平区间保持稳定，既没有持续下降，也没有再次出现明显反弹。美国工资增速虽然有所下降，但也仍然保持在高位，这对通胀的进一步下降形成了阻碍。

2 季度，美联储依然既没有加息也没有降息，维持联邦基金目标利率区间不变。当前市场一致预计今年下半年美联储会开始降息，但具体降息时间以及今年能有多大的降息空间则还有一定的不确定性。

今年以来，本基金基准指数成份股中多数核心企业经营情况稳定，预计 2024 年盈利水平持续提升，因此，如果美国经济能保持稳定的正增长，则美股中长期前景可期。

本基金为被动型指数基金，其投资目标就是要复制指数的收益率。本基金将坚持被动型的指数化投资理念，持续实施高效的组合管理策略、交易策略及风险控制方法，以期更好地跟踪指数，力争将跟踪误差控制在较低的水平。

截至本报告期末本基金份额净值为 1.1922 元；本报告期基金份额净值增长率为 7.63%，业绩比较基准收益率为 8.31%。

#### 4.5 报告期内基金持有人数或基金资产净值预警说明

无。

## § 5 投资组合报告

### 5.1 报告期末基金资产组合情况

序号	项目	金额（人民币元）	占基金总资产的比例（%）
1	权益投资	4,355,634,189.09	79.93
	其中：普通股	4,355,634,189.09	79.93
	优先股	-	-
	存托凭证	-	-
	房地产信托凭证	-	-
2	基金投资	-	-
3	固定收益投资	-	-
	其中：债券	-	-
	资产支持证券	-	-
4	金融衍生品投资	-	-
	其中：远期	-	-
	期货	-	-
	期权	-	-
	权证	-	-
5	买入返售金融资产	-	-
	其中：买断式回购的买入返售金融资产	-	-
6	货币市场工具	300,554,167.10	5.52
7	银行存款和结算备付金合计	733,558,041.69	13.46
8	其他资产	59,895,931.87	1.10
9	合计	5,449,642,329.75	100.00

注：期末普通股公允价值含可退替代款估值增值（如有）。

### 5.2 报告期末在各个国家（地区）证券市场的股票及存托凭证投资分布



国家 (地区)	公允价值 (人民币元)	占基金资产净值比例 (%)
美国	4,355,634,189.09	80.57
合计	4,355,634,189.09	80.57

### 5.3 报告期末按行业分类的股票及存托凭证投资组合

#### 5.3.1 报告期末指数投资按行业分类的股票及存托凭证投资组合

行业类别	公允价值 (人民币元)	占基金资产净值比例 (%)
通讯	750,628,978.00	13.89
非必需消费品	490,919,512.20	9.08
必需消费品	261,776,569.76	4.84
能源	20,705,718.46	0.38
金融	29,055,242.80	0.54
房地产	8,871,516.18	0.16
医疗保健	265,724,512.65	4.92
工业	159,094,456.30	2.94
材料	61,623,665.38	1.14
科技	2,256,403,299.41	41.74
公用事业	50,830,717.95	0.94
政府	-	-
合计	4,355,634,189.09	80.57

注：以上分类采用彭博行业分类标准。

#### 5.3.2 报告期末积极投资按行业分类的股票及存托凭证投资组合

无。

### 5.4 期末按公允价值占基金资产净值比例大小排序的权益投资明细

#### 5.4.1 报告期末指数投资按公允价值占基金资产净值比例大小排序的前十名股票及存托凭证投资明细

序号	公司名称 (英文)	公司名称 (中文)	证券代码	所在证券市场	所属国家 (地区)	数量 (股)	公允价值 (人民币元)	占基金资产净值比例 (%)
1	MICROSOFT CORP	微软	MSFT US	纳斯达克证券交易所	美国	118,083	376,132,526.51	6.96
2	APPLE INC	苹果公司	AAPL US	纳斯达克证券交易所	美国	243,683	365,779,542.53	6.77
3	NVIDIA CORP	英伟达	NVDA US	纳斯达克证券交易所	美国	390,879	344,147,411.12	6.37

				交易所				
4	AMAZON. COM INC	亚马逊公司	AMZN US	纳斯达克证券交易所	美国	165,350	227,728,965.44	4.21
5	BROADCOM INC	博通股份有限公司	AVGO US	纳斯达克证券交易所	美国	19,007	217,483,628.91	4.02
6	META PLATFORMS INC-CLASS A	Meta 平台股份有限公司	META US	纳斯达克证券交易所	美国	55,390	199,042,585.57	3.68
7	ALPHABET INC-CL A	Alphabet 公司	GOOGL US	纳斯达克证券交易所	美国	93,367	121,204,055.47	2.24
8	ALPHABET INC-CL C	Alphabet 公司	GOOG US	纳斯达克证券交易所	美国	89,263	116,684,384.37	2.16
9	COSTCO WHOLESALE CORP	开市客	COST US	纳斯达克证券交易所	美国	18,203	110,268,472.05	2.04
10	TESLA INC	特斯拉公司	TSLA US	纳斯达克证券交易所	美国	76,709	108,178,958.07	2.00

#### 5.4.2 报告期末积极投资按公允价值占基金资产净值比例大小排序的前五名股票及存托凭证投资明细

无。

#### 5.5 报告期末按债券信用等级分类的债券投资组合

无。

#### 5.6 报告期末按公允价值占基金资产净值比例大小排名的前五名债券投资明细

无。

#### 5.7 报告期末按公允价值占基金资产净值比例大小排名的前十名资产支持证券投资明细

无。

#### 5.8 报告期末按公允价值占基金资产净值比例大小排名的前五名金融衍生品投资明细

序号	衍生品类别	衍生品名称	公允价值 (人民币元)	占基金资产净值比例 (%)
1	期货品种_股指	NQ2409	-	-

注：期货投资采用当日无负债结算制度，结算准备金已包括所持期货合约产生的持仓损益，因此衍生金融工具项下的期货投资与相关的期货暂收款结算所得的持仓损益之间按抵销后的净额列示，为人民币零元。本报告期末本基金投资的期货持仓和损益明细为：于本期末，本基金持有 342.00 手 NQ2409 合约，合约市值人民币 971,399,873.05 元，公允价值变动人民币 -12,676,766.99 元。

### 5.9 报告期末按公允价值占基金资产净值比例大小排序的前十名基金投资明细

无。

### 5.10 投资组合报告附注

#### 5.10.1 本基金投资的前十名证券的发行主体本期是否出现被监管部门立案调查，或在报告编制日前一年内受到公开谴责、处罚的情形

本基金投资的前十名证券的发行主体本期没有出现被监管部门立案调查，或在报告编制日前一年内受到公开谴责、处罚的情形。

#### 5.10.2 基金投资的前十名股票是否超出基金合同规定的备选股票库

本基金投资的前十名股票未超出基金合同规定的备选股票库。

#### 5.10.3 其他资产构成

序号	名称	金额 (人民币元)
1	存出保证金	59,319,385.29
2	应收证券清算款	-
3	应收股利	576,546.58
4	应收利息	-
5	应收申购款	-
6	其他应收款	-
7	其他	-
8	合计	59,895,931.87

#### 5.10.4 报告期末持有的处于转股期的可转换债券明细

无。

#### 5.10.5 报告期末前十名股票中存在流通受限情况的说明

## 5.10.5.1 报告期末指数投资前十名股票中存在流通受限情况的说明

无。

## 5.10.5.2 报告期末积极投资前五名股票中存在流通受限情况的说明

无。

## 5.10.6 投资组合报告附注的其他文字描述部分

由于四舍五入原因，分项之和与合计可能有尾差。

## § 6 开放式基金份额变动

单位：份

报告期期初基金份额总额	3,940,549,100.00
报告期期间基金总申购份额	632,000,000.00
减：报告期期间基金总赎回份额	38,000,000.00
报告期期间基金拆分变动份额（份额减少以“-”填列）	-
报告期期末基金份额总额	4,534,549,100.00

## § 7 基金管理人运用固有资金投资本基金交易明细

无。

## § 8 影响投资者决策的其他重要信息

## 8.1 报告期内单一投资者持有基金份额比例达到或超过 20%的情况

投资者类别	报告期内持有基金份额变化情况				报告期末持有基金情况		
	序号	持有基金份额比例达到或者超过 20%的时间区间	期初份额	申购份额	赎回份额	持有份额	份额占比 (%)
目标基金的联接基金	1	20240401-20240630	3,301,000,000.00	151,000,000.00	165,994,400.00	3,286,005,600.00	72.47
产品特有风险							
当基金份额持有人占比过于集中时，可能会因某单一基金份额持有人大额赎回而引发基金净值剧							

烈波动的风险，甚至有可能引起基金的流动性风险，基金管理人可能无法及时变现基金资产以应对基金份额持有人的赎回申请，基金份额持有人可能无法及时赎回持有的全部基金份额。

## 8.2 影响投资者决策的其他重要信息

无。

## § 9 备查文件目录

### 9.1 备查文件目录

- 1、中国证监会批准设立大成纳斯达克 100 交易型开放式指数证券投资基金 (QDII) 的文件；
- 2、《大成纳斯达克 100 交易型开放式指数证券投资基金 (QDII) 基金合同》；
- 3、《大成纳斯达克 100 交易型开放式指数证券投资基金 (QDII) 托管协议》；
- 4、大成基金管理有限公司批准文件、营业执照、公司章程；
- 5、本报告期内在规定报刊上披露的各种公告原稿。

### 9.2 存放地点

备查文件存放在本基金管理人和托管人的住所。

### 9.3 查阅方式

投资者可在营业时间免费查阅，或登录本基金管理人网站 <http://www.dcfund.com.cn> 进行查阅。

大成基金管理有限公司

2024 年 7 月 19 日