

# 华泰柏瑞恒利混合型证券投资基金 2024 年第 2 季度报告

2024 年 6 月 30 日

基金管理人：华泰柏瑞基金管理有限公司

基金托管人：兴业银行股份有限公司

报告送出日期：2024 年 7 月 19 日

## §1 重要提示

基金管理人的董事会及董事保证本报告所载资料不存在虚假记载、误导性陈述或重大遗漏，并对其内容的真实性、准确性和完整性承担个别及连带责任。

基金托管人兴业银行股份有限公司根据本基金合同规定，于 2024 年 7 月 18 日复核了本报告中的财务指标、净值表现和投资组合报告等内容，保证复核内容不存在虚假记载、误导性陈述或者重大遗漏。

基金管理人承诺以诚实信用、勤勉尽责的原则管理和运用基金资产，但不保证基金一定盈利。

基金的过往业绩并不代表其未来表现。投资有风险，投资者在作出投资决策前应仔细阅读本基金的招募说明书。

本报告中的财务资料未经审计。

本报告期自 2024 年 4 月 1 日起至 2024 年 6 月 30 日止。

## §2 基金产品概况

基金简称	华泰柏瑞恒利混合
基金主代码	012953
基金运作方式	契约型开放式
基金合同生效日	2021 年 9 月 14 日
报告期末基金份额总额	515,728,475.53 份
投资目标	在严格控制风险和保持资产流动性的前提下，通过积极灵活合理配置，追求超越业绩比较基准的投资回报力争金产持续稳健增值。
投资策略	1、大类资产配置：本基金将通过研究宏观经济、国家政策等可能影响证券市场的重要因素，对股票、债券和货币资产的风险收益特征进行深入分析，合理预测各类资产的价格变动趋势，确定不同资产类别的投资比例。在此基础上，积极跟踪由于市场短期波动引起的各类资产的价格偏差和风险收益特征的相对变化，动态调整各大类资产之间的投资比例，在保持总体风险水平相对平稳的基础上，获取相对较高的基金投资益。2、债券组合投资策略；3、股票投资策略；4、存托凭证投资策略；5、资产支持证券投资策略；6、股指期货投资策略；7、融资业务的投资策略。
业绩比较基准	上证国债指数收益率×80%+沪深 300 指数收益率×15%+中证港股通综合指数（人民币）收益率×5%
风险收益特征	本基金为混合型基金，其预期风险与收益高于债券型基金与货币市场基金，低于股票型基金。 本基金可能投资港股通标的股票，除需承担与境内证券

	投资基金类似的市场波动风险等一般投资风险，还需承担汇率风险以及香港市场风险等境外证券市场投资所面临的特别投资风险。	
基金管理人	华泰柏瑞基金管理有限公司	
基金托管人	兴业银行股份有限公司	
下属分级基金的基金简称	华泰柏瑞恒利混合 A	华泰柏瑞恒利混合 C
下属分级基金的交易代码	012953	012954
报告期末下属分级基金的份额总额	365,358,397.01 份	150,370,078.52 份

### §3 主要财务指标和基金净值表现

#### 3.1 主要财务指标

单位：人民币元

主要财务指标	报告期（2024 年 4 月 1 日-2024 年 6 月 30 日）	
	华泰柏瑞恒利混合 A	华泰柏瑞恒利混合 C
1. 本期已实现收益	6,604,752.36	2,611,868.87
2. 本期利润	2,156,163.11	692,201.06
3. 加权平均基金份额本期利润	0.0059	0.0045
4. 期末基金资产净值	417,353,610.62	170,796,611.28
5. 期末基金份额净值	1.1423	1.1358

注：1、上述基金业绩指标不包括持有人认购或交易基金的各项费用，计入费用后实际收益水平要低于所列数字。

2、本期已实现收益指基金本期利息收入、投资收益、其他收入（不含公允价值变动收益）扣除相关费用后的余额，本期利润为本期已实现收益加上本期公允价值变动收益。

#### 3.2 基金净值表现

##### 3.2.1 基金份额净值增长率及其与同期业绩比较基准收益率的比较

华泰柏瑞恒利混合 A

阶段	净值增长率①	净值增长率标准差②	业绩比较基准收益率③	业绩比较基准收益率标准差④	①-③	②-④
过去三个月	0.51%	0.26%	1.64%	0.15%	-1.13%	0.11%
过去六个月	4.35%	0.26%	3.70%	0.18%	0.65%	0.08%
过去一年	5.03%	0.21%	2.71%	0.17%	2.32%	0.04%
自基金合同	14.23%	0.23%	3.63%	0.21%	10.60%	0.02%

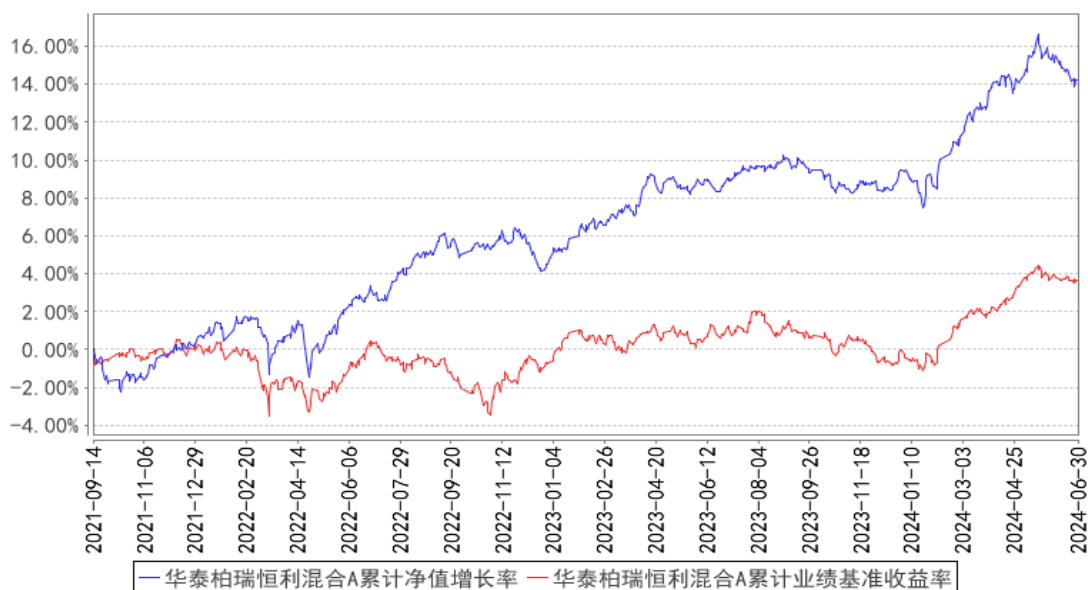
生效起至今						
-------	--	--	--	--	--	--

华泰柏瑞恒利混合 C

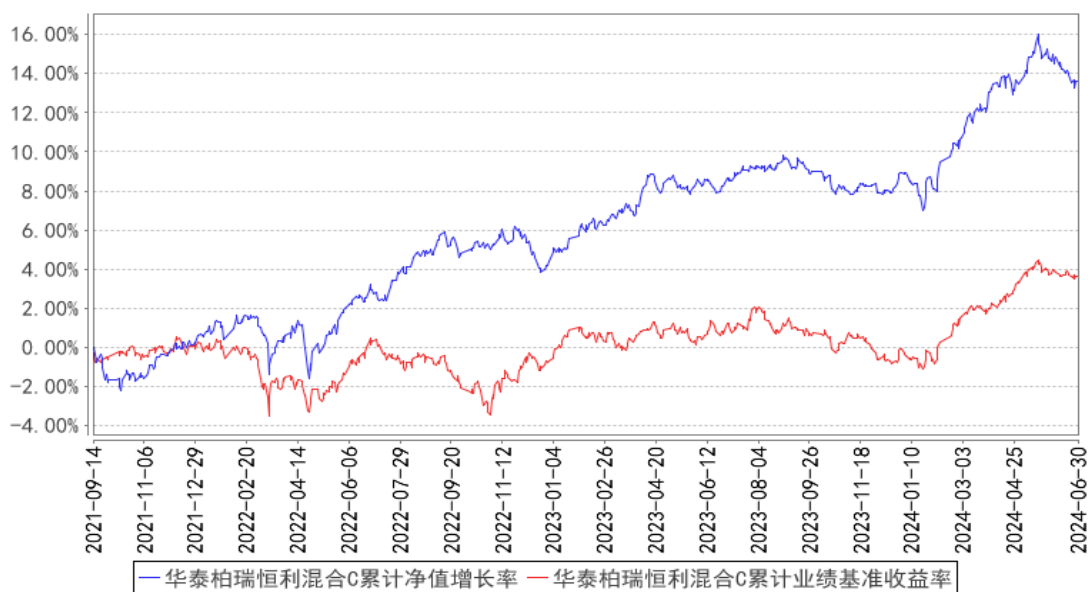
阶段	净值增长率①	净值增长率标准差②	业绩比较基准收益率③	业绩比较基准收益率标准差④	①-③	②-④
过去三个月	0.46%	0.26%	1.64%	0.15%	-1.18%	0.11%
过去六个月	4.24%	0.26%	3.70%	0.18%	0.54%	0.08%
过去一年	4.82%	0.21%	2.71%	0.17%	2.11%	0.04%
自基金合同生效起至今	13.58%	0.23%	3.63%	0.21%	9.95%	0.02%

3.2.2 自基金合同生效以来基金累计净值增长率变动及其与同期业绩比较基准收益率变动的比较

华泰柏瑞恒利混合A累计净值增长率与同期业绩比较基准收益率的历史走势对比图



华泰柏瑞恒利混合C累计净值增长率与同期业绩比较基准收益率的历史走势对比图



注：A类图示日期为2021年9月14日至2024年6月30日。C类图示日期为2021年9月14日至2024年6月30日。

## §4 管理人报告

### 4.1 基金经理（或基金经理小组）简介

姓名	职务	任本基金的基金经理期限		证券从业年限	说明
		任职日期	离任日期		
何子建	固定收益部副总监、本基金的基金经理	2021年9月14日	-	10年	工商管理硕士，经济学学士。2014年5月加入华泰柏瑞基金管理有限公司，历任固定收益部助理研究员、基金经理助理。2019年3月起任华泰柏瑞丰盛纯债债券型证券投资基金的基金经理。2020年1月起任华泰柏瑞锦兴39个月定期开放债券型证券投资基金的基金经理。2020年10月起任华泰柏瑞锦泰一年定期开放债券型证券投资基金的基金经理。2021年1月至2022年1月任华泰柏瑞锦瑞债券型证券投资基金的基金经理。2021年1月至2023年9月任华泰柏瑞景利混合型证券投资基金的基金经理。2021年9月起任华泰柏瑞恒利混合型证券投资基金的基金经理。2022年5月至2024年6月任华泰柏瑞鸿裕90天滚动持有短债债券型证券投资基金的基金经理。2022年9月起任华泰柏瑞益兴三个月定期开放债券型证券投资基金的基金经理。2023年3

					月起任华泰柏瑞锦汇债券型证券投资基金的基金经理。2023 年 7 月起任华泰柏瑞益享债券型证券投资基金的基金经理。
董辰	总经理助理、投资二部总监、本基金的基金经理	2021 年 9 月 14 日	-	11 年	上海理工大学金融学硕士，曾任长江证券首席分析师，2016 年 6 月加入华泰柏瑞基金管理有限公司，现任总经理助理、投资二部总监、基金经理。2020 年 7 月起任华泰柏瑞富利灵活配置混合型证券投资基金的基金经理。2020 年 8 月起任华泰柏瑞新利灵活配置混合型证券投资基金的基金经理。2020 年 12 月起任华泰柏瑞多策略灵活配置混合型证券投资基金、华泰柏瑞鼎利灵活配置混合型证券投资基金、华泰柏瑞亨利灵活配置混合型证券投资基金的基金经理。2021 年 6 月至 2022 年 10 月任华泰柏瑞景气优选混合型证券投资基金的基金经理。2021 年 9 月起任华泰柏瑞恒利混合型证券投资基金的基金经理。2022 年 4 月至 2023 年 6 月任华泰柏瑞恒悦混合型证券投资基金的基金经理。2022 年 6 月至 2023 年 7 月任华泰柏瑞恒泽混合型证券投资基金的基金经理。2023 年 2 月起任华泰柏瑞招享 6 个月持有期混合型证券投资基金的基金经理。2023 年 5 月起任华泰柏瑞轮动精选混合型证券投资基金的基金经理。2023 年 6 月起任华泰柏瑞景气汇选三年持有期混合型证券投资基金的基金经理。

#### 4.1.1 期末兼任私募资产管理计划投资经理的基金经理同时管理的产品情况

注：截至本报告期末，本基金的基金经理不存在兼任私募资产管理计划投资经理的情况。

#### 4.2 管理人对报告期内本基金运作合规守信情况的说明

报告期内本基金的运作符合相关法律、法规以及基金合同的约定，不存在损害基金持有人利益的行为。

#### 4.3 公平交易专项说明

##### 4.3.1 公平交易制度的执行情况

报告期内，本基金管理人根据《证券投资基金管理人公平交易制度指导意见》的要求，通过科学完善的制度及流程，从事前、事中和事后等环节严格控制不同基金之间可能的利益输送。

首先投资部和研究部通过规范的决策流程来确保公平对待不同投资组合。其次交易部对投资

指令的合规性、有效性及合理性进行独立审核，在交易过程中启用投资交易系统内的公平交易模块，确保公平交易的实施。同时，风险管理部对报告期内的交易进行日常监控和分析评估。

本报告期内，上述公平交易制度总体执行情况良好。

#### 4.3.2 异常交易行为的专项说明

报告期内未发现本基金存在异常交易行为。报告期内，本基金管理人旗下所有投资组合参与的交易所公开竞价交易中，同日反向交易成交较少的单边交易量超过该证券当日成交量的 5% 的交易共有 3 次，都为指数投资组合因跟踪指数需要而发生的反向交易。

#### 4.4 报告期内基金的投资策略和运作分析

权益方面，2024 年 2 季度 A 股市场在快速反弹后震荡盘整。

2 季度宏观政策积极，大规模设备更新、汽车家电以旧换新等政策细则接连落地，政府债券发行提速，房地产因城施策进一步推进，接下来随着政策推进和深化，宏观经济有望进一步企稳复苏。

海外经济仍在衰退和通胀的环境中徘徊，外需面临一定的下行风险，但中国的竞争力优势有助于维持出口稳定，结构继续升级。美联储维持高利率一定程度制约了国内的货币政策空间，从这个角度来看，海外经济的衰退对 A 股可能不是坏事。

展望后市，随着前期出台的政策落地，经济有望持续复苏，从而带动 A 股继续向好。本基金将继续在公司质量、景气度和成长空间三个维度精选个股，尽力控制回撤，力争获取超额收益。

债券方面，2024 年二季度，债市收益率曲线延续震荡下行。整体看银行间体系流动性维持宽松，4 月上旬，跨季后资金宽松，债市整体平稳，PMI 数据重回荣枯线上，制造业投资加快，外需改善明显。4 月中下旬，政府债供给低于去年同期，债市需求强于供给，10 年期国债收益率持续下行，但随后债市转为阶段性调整行情。5 月初，资金偏松，外需仍较强，地产相关的耐用品、消费电子类产品在海外补库周期的支撑下，出口表现较好。5 月中下旬，社融首次负增，特别是当国债落地，地产政策密集出台，具体措施包括放松限购、存量房收储、降低首付和房贷利率下限等，市场整体呈现震荡格局。进入 6 月，债市延续 5 月末震荡走强态势。经济数据透露出经济平稳运行，但结构上有一定分化。受益于设备更新等政策，制造业投资增速边际加快；但基建投资回落，与专项债发行滞后有关。

展望三季度，经济企稳回升的趋势有待进一步验证，重点关注市场对三中全会关于经济改革的预期变化以及银行间体系流动性边际变化。预期变化或将主导市场走势，收益率曲线可能成震

荡局面，同时密切关注物价走势。

策略上，维持适当的久期与适中的杠杆水平，努力有效规避信用风险，同时把握时机博取资本利得，要更加灵活地进行配置与交易。

#### 4.5 报告期内基金的业绩表现

截至本报告期末华泰柏瑞恒利混合 A 的基金份额净值为 1.1423 元，本报告期基金份额净值增长率为 0.51%，同期业绩比较基准收益率为 1.64%，截至本报告期末华泰柏瑞恒利混合 C 的基金份额净值为 1.1358 元，本报告期基金份额净值增长率为 0.46%，同期业绩比较基准收益率为 1.64%。

#### 4.6 报告期内基金持有人数或基金资产净值预警说明

无。

### §5 投资组合报告

#### 5.1 报告期末基金资产组合情况

序号	项目	金额（元）	占基金总资产的比例（%）
1	权益投资	114,068,152.73	14.88
	其中：股票	114,068,152.73	14.88
2	基金投资	-	-
3	固定收益投资	646,315,159.84	84.31
	其中：债券	646,315,159.84	84.31
	资产支持证券	-	-
4	贵金属投资	-	-
5	金融衍生品投资	-	-
6	买入返售金融资产	-	-
	其中：买断式回购的买入返售金融资产	-	-
7	银行存款和结算备付金合计	5,835,860.66	0.76
8	其他资产	399,549.09	0.05
9	合计	766,618,722.32	100.00

#### 5.2 报告期末按行业分类的股票投资组合

##### 5.2.1 报告期末按行业分类的境内股票投资组合

代码	行业类别	公允价值（元）	占基金资产净值比例（%）
A	农、林、牧、渔业	618,302.00	0.11
B	采矿业	35,559,223.04	6.05
C	制造业	43,944,522.39	7.47
D	电力、热力、燃气及水生产和供应	1,809,898.00	0.31



	业		
E	建筑业	1,402,128.00	0.24
F	批发和零售业	626,316.00	0.11
G	交通运输、仓储和邮政业	11,438,904.12	1.94
H	住宿和餐饮业	-	-
I	信息传输、软件和信息技术服务业	724,779.02	0.12
J	金融业	394,060.00	0.07
K	房地产业	16,692,908.95	2.84
L	租赁和商务服务业	184,926.00	0.03
M	科学研究和技术服务业	223,560.00	0.04
N	水利、环境和公共设施管理业	448,625.21	0.08
O	居民服务、修理和其他服务业	-	-
P	教育	-	-
Q	卫生和社会工作	-	-
R	文化、体育和娱乐业	-	-
S	综合	-	-
	合计	114,068,152.73	19.39

### 5.2.2 报告期末按行业分类的港股通投资股票投资组合

注：本基金本报告期末未持有港股通投资股票。

### 5.3 期末按公允价值占基金资产净值比例大小排序的股票投资明细

#### 5.3.1 报告期末按公允价值占基金资产净值比例大小排序的前十名股票投资明细

序号	股票代码	股票名称	数量（股）	公允价值（元）	占基金资产净值比例（%）
1	600489	中金黄金	768,695	11,376,686.00	1.93
2	000975	银泰黄金	688,676	11,218,532.04	1.91
3	001979	招商蛇口	766,705	6,739,336.95	1.15
4	600048	保利发展	752,300	6,590,148.00	1.12
5	601899	紫金矿业	359,800	6,321,686.00	1.07
6	601600	中国铝业	583,900	4,455,157.00	0.76
7	600547	山东黄金	154,800	4,238,424.00	0.72
8	601872	招商轮船	429,610	3,630,204.50	0.62
9	000708	中信特钢	250,000	3,392,500.00	0.58
10	600026	中远海能	147,742	2,306,252.62	0.39

### 5.4 报告期末按债券品种分类的债券投资组合

序号	债券品种	公允价值（元）	占基金资产净值比例（%）
1	国家债券	-	-
2	央行票据	-	-
3	金融债券	605,170,792.63	102.89
	其中：政策性金融债	427,153,800.02	72.63

4	企业债券	-	-
5	企业短期融资券	-	-
6	中期票据	41,144,367.21	7.00
7	可转债（可交换债）	-	-
8	同业存单	-	-
9	其他	-	-
10	合计	646,315,159.84	109.89

### 5.5 报告期末按公允价值占基金资产净值比例大小排序的前五名债券投资明细

序号	债券代码	债券名称	数量（张）	公允价值（元）	占基金资产净值比例（%）
1	09240202	24 国开清发 02	1,300,000	130,803,863.01	22.24
2	230413	23 农发 13	900,000	92,613,049.18	15.75
3	092303001	23 进出清发 01	800,000	81,776,307.69	13.90
4	240210	24 国开 10	600,000	60,516,328.77	10.29
5	2128036	21 平安银行二级	500,000	52,944,639.34	9.00

### 5.6 报告期末按公允价值占基金资产净值比例大小排序的前十名资产支持证券投资 明细

注：本基金本报告期末未持有资产支持证券。

### 5.7 报告期末按公允价值占基金资产净值比例大小排序的前五名贵金属投资明细

注：本基金本报告期末未持有贵金属投资。

### 5.8 报告期末按公允价值占基金资产净值比例大小排序的前五名权证投资明细

注：本基金本报告期末未持有权证。

### 5.9 报告期末本基金投资的股指期货交易情况说明

#### 5.9.1 报告期末本基金投资的股指期货持仓和损益明细

注：本基金本报告期末未持有股指期货。

#### 5.9.2 本基金投资股指期货的投资政策

注：本基金本报告期末未持有股指期货。

### 5.10 报告期末本基金投资的国债期货交易情况说明

#### 5.10.1 本期国债期货投资政策

注：本基金本报告期末未持有国债期货。

#### 5.10.2 报告期末本基金投资的国债期货持仓和损益明细

注：本基金本报告期末未持有国债期货。

### 5.10.3 本期国债期货投资评价

注：本基金本报告期末未持有国债期货。

### 5.11 投资组合报告附注

#### 5.11.1 本基金投资的前十名证券的发行主体本期是否出现被监管部门立案调查，或在报告编制日前一年内受到公开谴责、处罚的情形

报告期内基金投资的前十名证券的发行主体没有被监管部门立案调查的情形，也没有在报告编制日前一年内受到公开谴责、处罚的情形。

#### 5.11.2 基金投资的前十名股票是否超出基金合同规定的备选股票库

基金投资的前十名股票中，没有投资于超出基金合同规定备选股票库之外的情形。

#### 5.11.3 其他资产构成

序号	名称	金额（元）
1	存出保证金	42,961.58
2	应收证券清算款	-
3	应收股利	-
4	应收利息	-
5	应收申购款	356,587.51
6	其他应收款	-
7	其他	-
8	合计	399,549.09

#### 5.11.4 报告期末持有的处于转股期的可转换债券明细

注：本基金本报告期末未持有处于转股期的可转换债券。

#### 5.11.5 报告期末前十名股票中存在流通受限情况的说明

注：本基金本报告期末前十名股票中不存在流通受限情况。

#### 5.11.6 投资组合报告附注的其他文字描述部分

由于四舍五入的原因，分项之和与合计项之间可能存在尾差。

## §6 开放式基金份额变动

单位：份

项目	华泰柏瑞恒利混合 A	华泰柏瑞恒利混合 C
报告期期初基金份额总额	388,422,600.11	141,286,325.66
报告期期间基金总申购份额	22,788,917.31	38,976,259.06

减: 报告期期间基金总赎回份额	45,853,120.41	29,892,506.20
报告期期间基金拆分变动份额（份额减少以“-”填列）	-	-
报告期期末基金份额总额	365,358,397.01	150,370,078.52

## §7 基金管理人运用固有资金投资本基金情况

### 7.1 基金管理人持有本基金份额变动情况

注：无。

### 7.2 基金管理人运用固有资金投资本基金交易明细

注：无。

## §8 影响投资者决策的其他重要信息

### 8.1 报告期内单一投资者持有基金份额比例达到或超过 20%的情况

注：本基金本报告期内未有单一投资者持有基金份额比例达到或超过 20%的情况。

### 8.2 影响投资者决策的其他重要信息

注：无。

## §9 备查文件目录

### 9.1 备查文件目录

- 1、本基金的中国证监会批准募集文件
- 2、本基金的《基金合同》
- 3、本基金的《招募说明书》
- 4、本基金的《托管协议》
- 5、基金管理人业务资格批件、营业执照
- 6、本基金的公告

### 9.2 存放地点

上海市浦东新区民生路 1199 弄证大五道口广场 1 号楼 17 层及托管人住所

### 9.3 查阅方式

投资者可在营业时间免费查阅，也可按工本费购买复印件。投资者对本报告如有疑问，可咨询基金管理人华泰柏瑞基金管理有限公司。客户服务热线：400-888-0001（免长途费）

021-3878 4638 公司网址: [www.huatai-pb.com](http://www.huatai-pb.com)

华泰柏瑞基金管理有限公司

2024 年 7 月 19 日