

万家精选混合型证券投资基金

2024 年中期报告

2024 年 6 月 30 日

基金管理人：万家基金管理有限公司

基金托管人：中国建设银行股份有限公司

送出日期：2024 年 8 月 30 日

§ 1 重要提示及目录

1.1 重要提示

基金管理人的董事会、董事保证本报告所载资料不存在虚假记载、误导性陈述或重大遗漏，并对其内容的真实性、准确性和完整性承担个别及连带的法律责任。本中期报告已经三分之二以上独立董事签字同意，并由董事长签发。

基金托管人中国建设银行股份有限公司根据本基金合同规定，于 2024 年 8 月 29 日复核了本报告中的财务指标、净值表现、利润分配情况、财务会计报告、投资组合报告等内容，保证复核内容不存在虚假记载、误导性陈述或者重大遗漏。

基金管理人承诺以诚实信用、勤勉尽责的原则管理和运用基金资产，但不保证基金一定盈利。

基金的过往业绩并不代表其未来表现。投资有风险，投资者在作出投资决策前应仔细阅读本基金的招募说明书及其更新。

本报告财务资料未经审计。

本报告期自 2024 年 1 月 1 日起至 6 月 30 日止。

1.2 目录

§ 1 重要提示及目录	2
1.1 重要提示	2
1.2 目录	3
§ 2 基金简介	5
2.1 基金基本情况	5
2.2 基金产品说明	5
2.3 基金管理人和基金托管人	5
2.4 信息披露方式	6
2.5 其他相关资料	6
§ 3 主要财务指标和基金净值表现	6
3.1 主要会计数据和财务指标	6
3.2 基金净值表现	7
§ 4 管理人报告	9
4.1 基金管理人及基金经理情况	9
4.2 管理人对报告期内本基金运作合规守信情况的说明	12
4.3 管理人对报告期内公平交易情况的专项说明	12
4.4 管理人对报告期内基金的投资策略和业绩表现的说明	13
4.5 管理人对宏观经济、证券市场及行业走势的简要展望	13
4.6 管理人对报告期内基金估值程序等事项的说明	14
4.7 管理人对报告期内基金利润分配情况的说明	14
4.8 报告期内管理人对本基金持有人数或基金资产净值预警情形的说明	14
§ 5 托管人报告	14
5.1 报告期内本基金托管人合规守信情况声明	14
5.2 托管人对报告期内本基金投资运作合规守信、净值计算、利润分配等情况的说明	15
5.3 托管人对本中期报告中财务信息内容的真实、准确和完整发表意见	15
§ 6 半年度财务会计报告（未经审计）	15
6.1 资产负债表	15
6.2 利润表	16
6.3 净资产变动表	18
6.4 报表附注	20
§ 7 投资组合报告	39
7.1 期末基金资产组合情况	39
7.2 报告期末按行业分类的股票投资组合	40
7.3 期末按公允价值占基金资产净值比例大小排序的所有股票投资明细	41
7.4 报告期内股票投资组合的重大变动	42
7.5 期末按债券品种分类的债券投资组合	44
7.6 期末按公允价值占基金资产净值比例大小排序的前五名债券投资明细	44

7.7 期末按公允价值占基金资产净值比例大小排序的所有资产支持证券投资明细	44
7.8 报告期末按公允价值占基金资产净值比例大小排序的前五名贵金属投资明细	44
7.9 期末按公允价值占基金资产净值比例大小排序的前五名权证投资明细	45
7.10 本基金投资股指期货的投资政策	45
7.11 报告期末本基金投资的国债期货交易情况说明	45
7.12 投资组合报告附注	45
§ 8 基金份额持有人信息	46
8.1 期末基金份额持有人户数及持有人结构	46
8.2 期末基金管理人的从业人员持有本基金的情况	46
8.3 期末基金管理人的从业人员持有本开放式基金份额总量区间情况	46
§ 9 开放式基金份额变动	47
§ 10 重大事件揭示	47
10.1 基金份额持有人大会决议	47
10.2 基金管理人、基金托管人的专门基金托管部门的重大人事变动	47
10.3 涉及基金管理人、基金财产、基金托管业务的诉讼	47
10.4 基金投资策略的改变	47
10.5 为基金进行审计的会计师事务所情况	47
10.6 管理人、托管人及其高级管理人员受稽查或处罚等情况	47
10.7 基金租用证券公司交易单元的有关情况	48
10.8 其他重大事件	49
§ 11 影响投资者决策的其他重要信息	51
11.1 报告期内单一投资者持有基金份额比例达到或超过 20%的情况	51
§ 12 备查文件目录	51
12.1 备查文件目录	51
12.2 存放地点	52
12.3 查阅方式	52

§ 2 基金简介

2.1 基金基本情况

基金名称	万家精选混合型证券投资基金	
基金简称	万家精选	
基金主代码	519185	
基金运作方式	契约型开放式	
基金合同生效日	2009 年 5 月 18 日	
基金管理人	万家基金管理有限公司	
基金托管人	中国建设银行股份有限公司	
报告期末基金份 额总额	2,163,699,309.51 份	
基金合同存续期	不定期	
下属分级基金的基 金简称	万家精选 A	万家精选 C
下属分级基金的交 易代码	519185	015566
报告期末下属分级 基金的份额总额	1,543,053,522.88 份	620,645,786.63 份

2.2 基金产品说明

投资目标	本基金在坚持并不断深化价值投资理念的基础上，充分发挥专业研究优势，通过多层面研究精选出具备持续竞争优势的企业，并结合估值等因素，对投资组合进行积极有效的管理。在有效控制风险的前提下，谋求实现基金财产的长期稳健增值。
投资策略	本基金具体投资策略包括：1. 资产配置策略；2. 股票投资策略（（1）初选剔除过滤形成初选股票库、（2）基本面过滤形成优选股票库、（3）持续竞争优势分析，构建核心股票库、（4）估值分析、（5）股票组合的构建、（6）存托凭证投资策略）；3. 债券投资策略（（1）利率预期策略、（2）久期控制策略、（3）类别资产配置策略、（4）债券品种选择策略、（5）套利策略、（6）资产支持证券等品种投资策略、（7）可转换债券投资策略）；4. 权证投资策略；5. 其他金融衍生产品投资策略。
业绩比较基准	80%×沪深 300 指数收益率+20%×上证国债指数收益率
风险收益特征	本基金是混合型基金，风险高于货币市场基金和债券型基金，属于较高风险、较高预期收益的证券投资基金。

2.3 基金管理人和基金托管人

项目	基金管理人	基金托管人
名称	万家基金管理有限公司	中国建设银行股份有限公司
信息披露 负责人	姓名	兰剑
	联系电话	021-38909626
	电子邮箱	lanj@wjasset.com
客户服务电话	4008880800	wangxiaofei.zh@ccb.com 021-60637228

传真	021-38909627	021-60635778
注册地址	中国（上海）自由贸易试验区浦电路 360 号 8 层（名义楼层 9 层）	北京市西城区金融大街 25 号
办公地址	中国（上海）自由贸易试验区浦电路 360 号 8 层（名义楼层 9 层）	北京市西城区闹市口大街 1 号院 1 号楼
邮政编码	200122	100033
法定代表人	方一天	张金良

2.4 信息披露方式

本基金选定的信息披露报纸名称	《中国证券报》
登载基金中期报告正文的管理人互联网网址	http://www.wjasset.com
基金中期报告备置地点	中国（上海）自由贸易试验区浦电路 360 号 8 层（名义楼层 9 层）基金管理人办公场所

2.5 其他相关资料

项目	名称	办公地址
注册登记机构	中国证券登记结算有限责任公司	北京市西城区太平桥大街 17 号

§ 3 主要财务指标和基金净值表现

3.1 主要会计数据和财务指标

金额单位：人民币元

3.1.1 期间数据 和指标	报告期(2024年1月1日-2024年6月30日)	
	万家精选 A	万家精选 C
本期已实现收益	209,536,946.08	66,602,439.47
本期利润	115,409,581.19	21,999,727.14
加权平均基金份额 本期利润	0.1027	0.0564
本期加权平均净 值利润率	5.48%	3.03%
本期基金份额净 值增长率	12.90%	12.57%
3.1.2 期末数 据和指标	报告期末(2024年6月30日)	
期末可供分配利 润	1,179,540,261.70	461,426,503.59
期末可供分配基	0.7644	0.7435

金份额利润		
期末基金资产净值	2,840,735,479.75	1,128,822,498.17
期末基金份额净值	1.8410	1.8188
3.1.3 累计期末指标	报告期末(2024年6月30日)	
基金份额累计净值增长率	363.52%	54.48%

注：1、本期已实现收益指基金本期利息收入、投资收益、其他收入（不含公允价值变动收益）扣除相关费用和信用减值损失后的余额，本期利润为本期已实现收益加上本期公允价值变动收益。

2、所述基金业绩指标不包括持有人认购或交易基金的各项费用，计入费用后实际收益水平要低于所列数字。

3、期末可供分配利润采用期末资产负债表中未分配利润与未分配利润中已实现部分的孰低数（为期末余额，不是当期发生数）。

3.2 基金净值表现

3.2.1 基金份额净值增长率及其与同期业绩比较基准收益率的比较

万家精选 A

阶段	份额净值增长率①	份额净值增长率标准差②	业绩比较基准收益率③	业绩比较基准收益率标准差④	①—③	②—④
过去一个月	-7.58%	1.31%	-2.52%	0.38%	-5.06%	0.93%
过去三个月	1.71%	1.47%	-1.31%	0.60%	3.02%	0.87%
过去六个月	12.90%	1.53%	1.57%	0.72%	11.33%	0.81%
过去一年	38.24%	1.38%	-6.86%	0.70%	45.10%	0.68%
过去三年	80.60%	1.81%	-25.58%	0.84%	106.18%	0.97%
自基金合同生效起至今	363.52%	1.57%	40.99%	1.12%	322.53%	0.45%

万家精选 C

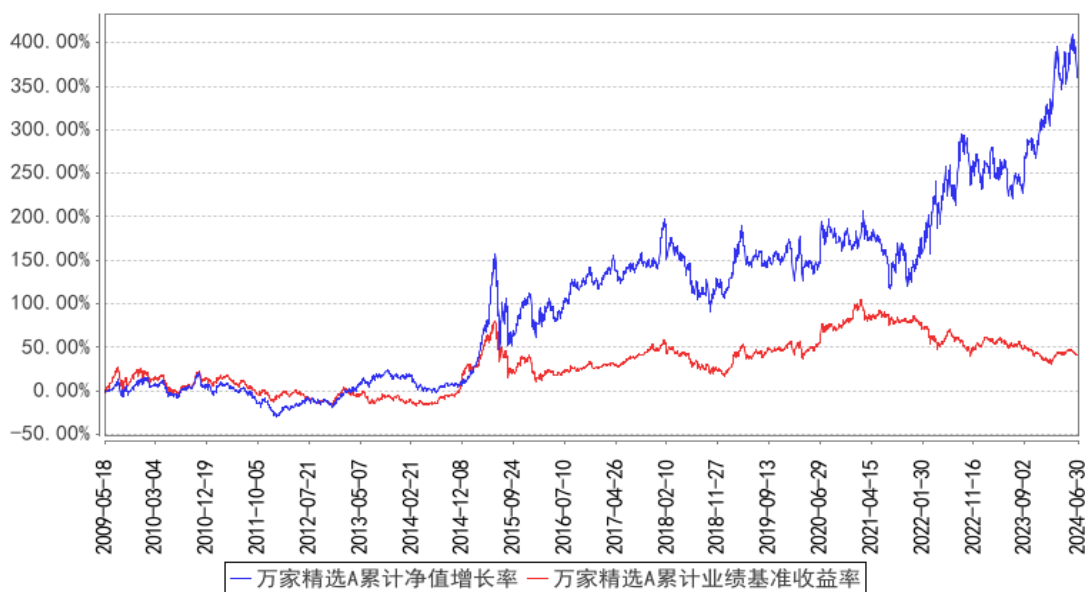
阶段	份额净值增长率①	份额净值增长率标准差②	业绩比较基准收益率③	业绩比较基准收益率标准差④	①—③	②—④
过去一个月	-7.63%	1.31%	-2.52%	0.38%	-5.11%	0.93%

过去三个月	1.56%	1.47%	-1.31%	0.60%	2.87%	0.87%
过去六个月	12.57%	1.53%	1.57%	0.72%	11.00%	0.81%
过去一年	37.41%	1.38%	-6.86%	0.70%	44.27%	0.68%
自基金合同生效起至今	54.48%	1.60%	-5.26%	0.77%	59.74%	0.83%

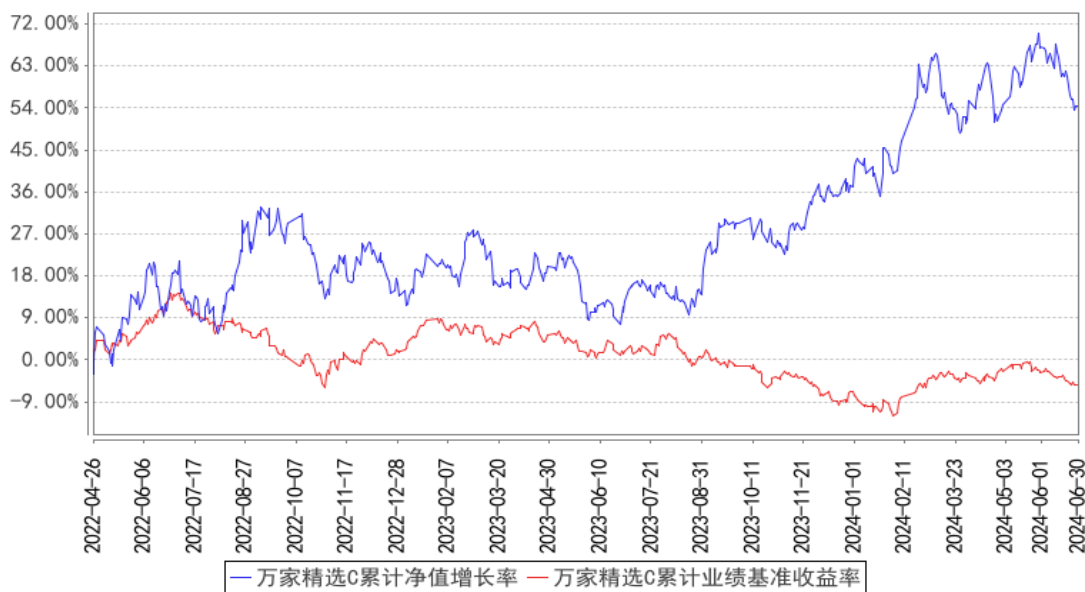
注：万家精选 C 上述“自基金合同生效起至今”实际为“自基金份额类别首次确认起至今”，下同。

3.2.2 自基金合同生效以来基金份额累计净值增长率变动及其与同期业绩比较基准收益率变动的比较

万家精选A累计净值增长率与同期业绩比较基准收益率的历史走势对比图



万家精选C累计净值增长率与同期业绩比较基准收益率的历史走势对比图



注：1、本基金于 2009 年 5 月 18 日成立，根据基金合同规定，基金合同生效后六个月内为建仓期。

建仓期结束时各项资产配置比例符合法律法规和基金合同要求。报告期末各项资产配置比例符合法律法规和基金合同要求。

2、本基金自 2022 年 4 月 25 日起增设 C 类份额，2022 年 4 月 26 日起确认有 C 类基金份额登记在册。

§ 4 管理人报告

4.1 基金管理人及基金经理情况

4.1.1 基金管理人及其管理基金的经验

万家基金管理有限公司经中国证监会证监基金字[2002]44 号文批准设立。截至报告期末，公司的股东为中泰证券股份有限公司、山东省新动能基金管理有限公司，住所：中国（上海）自由贸易试验区浦电路 360 号 8 楼（名义楼层 9 层），办公地点：上海市浦东新区浦电路 360 号 9 楼，注册资本 3 亿元人民币。截至报告期末，公司共管理一百五十二只开放式基金，分别为万家 180 指数证券投资基金、万家增强收益债券型证券投资基金、万家行业优选混合型证券投资基金（LOF）、万家货币市场证券投资基金、万家和谐增长混合型证券投资基金、万家双引擎灵活配置混合型证券投资基金、万家精选混合型证券投资基金、万家稳健增利债券型证券投资基金、万家中证红利指数证券投资基金（LOF）、万家添利债券型证券投资基金（LOF）、万家新机遇价值驱动灵活配置混合型证券投资基金、万家信用恒利债券型证券投资基金、万家日日薪货币市场证券投资基金、万家强化收益定期开放债券型证券投资基金、万家上证 50 交易型开放式指数证券投资基金、万家新利灵活配置混合型证券投资基金、万家双利债券型证券投资基金、万家现金宝货币市场证券投资基金、万家瑞丰灵活配置混合型证券投资基金、万家瑞兴灵活配置混合型证券投资基金、万家品质生活灵活配置混合型证券投资基金、万家瑞益灵活配置混合型证券投资基金、万家新兴蓝筹灵活配置混合型证券投资基金、万家瑞和灵活配置混合型证券投资基金、万家颐达灵活配置混合型证券投资基金、万家颐和灵活配置混合型证券投资基金、万家恒瑞 18 个月定期开放债券型证券投资基金、万家鑫安纯债债券型证券投资基金、万家鑫璟纯债债券型证券投资基金、万家沪深 300 指数增强型证券投资基金、万家家享中短债债券型证券投资基金、万家瑞盈灵活配置混合型证券投资基金、万家年年恒荣定期开放债券型证券投资基金、万家瑞祥灵活配置混合型证券投资基金、万家瑞富灵活配置混合型证券投资基金、万家 1-3 年政策性金融债纯债债券型证券投资基金、万家瑞隆混合型证券投资基金、万家鑫丰纯债债券型证券投资基金、万家鑫享纯债债券型证券投资基金、万家现金增利货币市场基金、万家消费成长股票型证券投资基金、万家宏观择时多策略灵活配置混合型证券投资基金、万家鑫瑞纯债债券型证券投资基金、万家玖盛纯债 9 个月定期开放

债券型证券投资基金、万家天添宝货币市场基金、万家量化睿选灵活配置混合型证券投资基金、万家安弘纯债一年定期开放债券型证券投资基金、万家家瑞债券型证券投资基金、万家臻选混合型证券投资基金、万家瑞尧灵活配置混合型证券投资基金、万家成长优选灵活配置混合型证券投资基金、万家经济新动能混合型证券投资基金、万家潜力价值灵活配置混合型证券投资基金、万家量化同顺多策略灵活配置混合型证券投资基金、万家新机遇龙头企业灵活配置混合型证券投资基金、万家智造优势混合型证券投资基金、万家鑫悦纯债债券型证券投资基金、万家人工智能混合型证券投资基金、万家社会责任 18 个月定期开放混合型证券投资基金 (LOF)、万家中证 1000 指数增强型发起式证券投资基金、万家稳健养老目标三年持有期混合型基金中基金 (FOF)、万家平衡养老目标三年持有期混合型发起式基金中基金 (FOF)、万家中证 500 指数增强型发起式证券投资基金、万家科创主题灵活配置混合型证券投资基金 (LOF)、万家鑫盛纯债债券型证券投资基金、万家民安增利 12 个月定期开放债券型证券投资基金、万家汽车新趋势混合型证券投资基金、万家惠享 39 个月定期开放债券型证券投资基金、万家科技创新混合型证券投资基金、万家自主创新混合型证券投资基金、万家民丰回报一年持有期混合型证券投资基金、万家可转债债券型证券投资基金、万家民瑞祥和 6 个月持有期债券型证券投资基金、万家价值优势一年持有期混合型证券投资基金、万家养老目标日期 2035 三年持有期混合型发起式基金中基金 (FOF)、万家鑫动力月月购一年滚动持有混合型证券投资基金、万家科创板 2 年定期开放混合型证券投资基金、万家创业板 2 年定期开放混合型证券投资基金、万家周期优势企业混合型证券投资基金、万家健康产业混合型证券投资基金、万家互联互通中国优势量化策略混合型证券投资基金、万家战略发展产业混合型证券投资基金、万家创业板指数增强型证券投资基金、万家陆家嘴金融城金融债一年定期开放债券型发起式证券投资基金、万家内需增长一年持有期混合型证券投资基金、万家互联互通核心资产量化策略混合型证券投资基金、万家民瑞祥明 6 个月持有期混合型证券投资基金、万家瑞泽回报一年持有期混合型证券投资基金、万家惠裕回报 6 个月持有期混合型证券投资基金、万家悦兴 3 个月定期开放债券型发起式证券投资基金、万家招瑞回报一年持有期混合型证券投资基金、万家稳鑫 30 天滚动持有短债债券型证券投资基金、万家全球成长一年持有期混合型证券投资基金 (QDII)、万家沪港深蓝筹混合型证券投资基金、万家北交所慧选两年定期开放混合型证券投资基金、万家鼎鑫一年定期开放债券型发起式证券投资基金、万家新机遇成长一年持有期混合型发起式证券投资基金、万家港股通精选混合型证券投资基金、万家景气驱动混合型证券投资基金、万家安恒纯债 3 个月持有期债券型发起式证券投资基金、万家兴恒回报一年持有期混合型证券投资基金、万家鑫橙纯债债券型证券投资基金、万家聚优稳健养老目标一年持有期混合型基金中基金 (FOF) 、万家新能源主题混合型发起式证券投资基金、万家中证同业存单 AAA 指数 7 天持有期

证券投资基金、万家国证 2000 交易型开放式指数证券投资基金、万家匠心致远一年持有期混合型证券投资基金、万家鑫融纯债债券型证券投资基金、万家颐远均衡一年持有期混合型发起式证券投资基金、万家鑫耀纯债债券型证券投资基金、万家欣远混合型证券投资基金、万家国证 2000 交易型开放式指数证券投资基金发起式联接基金、万家惠利债券型证券投资基金、万家鑫怡债券型证券投资基金、万家优享平衡混合型发起式证券投资基金、万家洞见进取混合型发起式证券投资基金、万家沪深 300 成长交易型开放式指数证券投资基金、万家中证工业有色金属主题交易型开放式指数证券投资基金、万家沪深 300 成长交易型开放式指数证券投资基金发起式联接基金、万家元贞量化选股股票型证券投资基金、万家 CFETS0-3 年期政策性金融债指数证券投资基金、万家中证软件服务交易型开放式指数证券投资基金发起式联接基金、万家先进制造混合型发起式证券投资基金、万家国证新能源车电池指数型发起式证券投资基金、万家颐德一年持有期混合型证券投资基金、万家北证 50 成份指数型发起式证券投资基金、万家恒生互联网科技业指数型发起式证券投资基金 (QDII)、万家中证工业有色金属主题交易型开放式指数证券投资基金发起式联接基金、万家欣优混合型证券投资基金、万家集利债券型发起式证券投资基金、万家远见先锋一年持有期混合型证券投资基金、万家国证 2000 指数增强型证券投资基金、万家纳斯达克 100 指数型发起式证券投资基金 (QDII)、万家创业板综合交易型开放式指数证券投资基金、万家稳安 60 天持有期债券型证券投资基金、万家周期驱动股票型发起式证券投资基金、万家优选积极三个月持有期混合型发起式基金中基金 (FOF)、万家养老目标日期 2045 三年持有期混合型发起式基金中基金 (FOF)、万家红利量化选股混合型发起式证券投资基金、万家医药量化选股混合型发起式证券投资基金、万家锦利债券型发起式证券投资基金、万家高端装备量化选股混合型发起式证券投资基金、万家趋势领先混合型证券投资基金、万家稳航 90 天持有期债券型证券投资基金、万家中证红利交易型开放式指数证券投资基金、万家惠诚回报平衡一年持有期混合型证券投资基金、万家创业板综合交易型开放式指数证券投资基金发起式联接基金、万家国企动力混合型证券投资基金、万家 CFETS 0-3 年期山东省国有企业信用债精选指数发起式证券投资基金、万家稳丰 6 个月持有期债券型证券投资基金、万家研究领航混合型证券投资基金、万家中证软件服务交易型开放式指数证券投资基金。

4.1.2 基金经理（或基金经理小组）及基金经理助理简介

姓名	职务	任本基金的基金经理（助理）期限		证券从业年限	说明
		任职日期	离任日期		
黄海	公司领导 副总经理；万家	2020 年 9 月 23 日	-	23 年	国籍：中国；学历：上海财经大学经济学硕士，2015 年 4 月入职万家基金管理有限公司，现任公司副总经理、投资总监、基

	<p>宏观择时多策略灵活配置混合型证券投资基金、万家新利灵活配置混合型证券投资基金、万家精选混合型证券投资基金的基金经理。</p>				<p>金经理，历任公司投资经理。曾任上海德锦投资有限责任公司资产管理部项目经理，上海申银万国证券研究所策略研究部研究员，华宝信托有限责任公司资金信托部投资经理，中银国际证券有限责任公司资产管理部投资主办人及证券投资部权益投资总监等职。</p>
--	---	--	--	--	---

注：1、此处的任职日期和离任日期均以公告为准。

2、证券从业的含义遵从行业协会的相关规定。

4.1.3 期末兼任私募资产管理计划投资经理的基金经理同时管理的产品情况

本报告期末，本基金经理未兼任私募资产管理计划的投资经理，故本项不适用。

4.2 管理人对报告期内本基金运作合规守信情况的说明

本报告期内，本基金管理人严格遵守基金合同、《证券投资基金法》、《公开募集证券投资基金运作管理办法》等法律、法规和监管部门的相关规定，依照诚实信用、勤勉尽责、安全高效的原则管理和运用基金资产，在认真控制投资风险的基础上，为基金持有人谋取最大利益，没有损害基金持有人利益的行为。

4.3 管理人对报告期内公平交易情况的专项说明

4.3.1 公平交易制度的执行情况

根据中国证监会颁布的《证券投资基金管理公司公平交易制度指导意见》，公司制定了《公平交易管理办法》和《异常交易监控及报告管理办法》等规章制度，涵盖了研究、授权、投资决策和交易执行等投资管理活动的各个环节，确保公平对待不同投资组合，防范导致不公平交易以及利益输送的异常交易发生。

本公司制订了明确的投资授权制度，并建立了统一的投资管理平台，确保不同投资组合获得公平的投资决策机会。实行集中交易制度，对于交易所公开竞价交易，执行交易系统内的公平交易程序；对于债券一级市场申购、非公开发行股票申购等非集中竞价交易，原则上按照价格优先、比例分配的原则对交易结果进行分配；对于银行间交易，按照时间优先、价格优先的原则公平公正的进行询价并完成交易。为保证公平交易原则的实现，通过制度规范、流程审批、系统风控参数设置等

进行事前控制, 通过对投资交易系统的实时监控进行事中控制, 通过对异常交易的监控和分析实现事后控制。

4.3.2 异常交易行为的专项说明

本报告期内未发现本基金有可能导致不公平交易和利益输送的异常交易。

本报告期内, 本公司旗下所有投资组合参与的交易所公开竞价交易中, 同日反向交易成交较少的单边交易量超过该证券当日成交量的 5% 的交易共有 9 次, 均为量化投资组合或不同基金经理管理的组合间因投资策略不同而发生的反向交易。

4.4 管理人对报告期内基金的投资策略和业绩表现的说明

4.4.1 报告期内基金投资策略和运作分析

2024 上半年市场波动较大, 主要源于今年地产行业的调整周期尚未结束, 带来了连锁性的信用收缩、需求低迷的现实情况, 同时全球经济上半年仍处于扩张期, 出口形势韧性十足, 国内经济和市场呈现外热内冷、股弱债强的局面。具体来看, 春节前 A 股市场遭受流动性冲击, 上证指数跌破 2650 点, 随后市场被增量资金快速推高, 517 地产新政之后市场逼近 3200 点。成长板块中的 AI、周期板块中的有色能源的表现突出, 六月份后随着宏观经济预期转弱, 市场进入避险模式, 无风险利率快速下行, 公用事业中的水电、核电、公路港口等类债板块单边上扬。整体来看, 上半年上证 50、沪深 300、红利等大盘股指数远远超过中小市值指数, 反映了市场抱团、避险的悲观心态。

上半年投资上, 我们仍采用防守反击和动态持有的策略, 一季度在市场极度悲观的时候, 通过阶段性地参与成长股的反弹, 适度提高组合的弹性, 二季度略微调整了红利股的结构, 降低大市值公司的权重, 增加了左侧布局。

4.4.2 报告期内基金的业绩表现

截至本报告期末万家精选 A 的基金份额净值为 1.8410 元, 本报告期基金份额净值增长率为 12.90%, 同期业绩比较基准收益率为 1.57%; 截至本报告期末万家精选 C 的基金份额净值为 1.8188 元, 本报告期基金份额净值增长率为 12.57%, 同期业绩比较基准收益率为 1.57%。

4.5 管理人对宏观经济、证券市场及行业走势的简要展望

展望下半年, 我们持较为积极的态度, 判断 A 股市场筑底结束后将迎来有持续性的中期上涨行情, 我们看到全 A 非金融股权风险溢价 (即股债收益比) 处于极高的水平, 和今年 2 月初、2018 年底的数值相当, 说明当前股票资产的吸引力显著高于债券。当前极低的无风险收益率对股指的支撑作用显然被市场忽视或低估。因此相对于以公用事业为代表的红利稳定资产而言, 我们更看好既有顺周期进攻性, 又有高分红防御性的红利周期资产。我们期待下半年更加积极的财政、货

币政策对经济的托底作用，同时聚焦那些库存处于低位，而产能利用率能稳在高处的行业，其产品价格对宏观经济敏感，一旦出现需求回升的边际变化，价格易涨难跌。总之，我们将重点挖掘现金流充沛、资产负债表健康、估值处于低位的国内优质资产，同时适度参与超跌的成长股反弹行情，希望实现基金净值的稳健增值

4.6 管理人对报告期内基金估值程序等事项的说明

1、参与估值流程各方及人员(或小组)的职责分工、专业胜任能力和相关工作经历

公司成立了估值委员会，定期评价现行估值政策和程序，在发生了影响估值政策和程序有效性及适用性的情况后及时修订估值方法。估值委员会由负责估值业务的分管领导、合规稽核部负责人、基金运营部负责人、相关估值业务岗位人员、相关风控人员等组成。估值委员会的成员均具备专业胜任能力和相关从业资格，精通各自领域的理论知识，熟悉政策法规，并具有丰富的实践经验。

2、基金经理参与或决定估值的程度

基金经理可参与估值原则和方法的讨论，但不介入基金日常估值业务。

3、参与估值流程各方之间存在的任何重大利益冲突

参与估值流程各方之间不存在重大利益冲突。

4、已签约的与估值相关的任何定价服务的性质与程度

本基金管理人与中债金融估值中心有限公司签署了《中债信息产品服务协议》，本基金管理人与中证指数有限公司签署了《中证债券估值数据服务协议》、《流通受限股票流动性折扣委托计算协议》。

4.7 管理人对报告期内基金利润分配情况的说明

2024年1月29日万家精选A类每10份基金份额分红0.820元，万家精选C类每10份基金份额分红0.812元。万家精选A共计分配利润57,250,155.32元，万家精选C共计分配利润18,033,196.09元。符合基金合同的规定。

4.8 报告期内管理人对本基金持有人数或基金资产净值预警情形的说明

本报告期内，本基金未出现连续二十个工作日基金份额持有人数量不满二百人或者基金资产净值低于五千万元情形。

§ 5 托管人报告

5.1 报告期内本基金托管人遵规守信情况声明

本报告期，中国建设银行股份有限公司在本基金的托管过程中，严格遵守了《证券投资基金

法》、基金合同、托管协议和其他有关规定，不存在损害基金份额持有人利益的行为，完全尽职尽责地履行了基金托管人应尽的义务。

5.2 托管人对报告期内本基金投资运作合规守信、净值计算、利润分配等情况的说明

本报告期，本基金托管人按照国家有关规定、基金合同、托管协议和其他有关规定，对本基金的基金资产净值计算、基金费用开支等方面进行了认真的复核，对本基金的投资运作方面进行了监督，未发现基金管理人有关损害基金份额持有人利益的行为。

报告期内，本基金利润分配情况符合法律法规和基金合同的相关约定。

5.3 托管人对本中期报告中财务信息等内容的真实、准确和完整发表意见

本托管人复核审查了本报告中的财务指标、净值表现、利润分配情况、财务会计报告、投资组合报告等内容，保证复核内容不存在虚假记载、误导性陈述或者重大遗漏。

§ 6 半年度财务会计报告（未经审计）

6.1 资产负债表

会计主体：万家精选混合型证券投资基金

报告截止日：2024 年 6 月 30 日

单位：人民币元

资产	附注号	本期末 2024 年 6 月 30 日	上年度末 2023 年 12 月 31 日
资产：			
货币资金	6.4.7.1	271,914,600.86	79,521,218.92
结算备付金		4,612,606.35	1,299,326.47
存出保证金		632,983.78	99,145.59
交易性金融资产	6.4.7.2	3,727,890,196.73	1,210,110,401.63
其中：股票投资		3,727,890,196.73	1,210,110,401.63
基金投资		-	-
债券投资		-	-
资产支持证券投资		-	-
贵金属投资		-	-
其他投资		-	-
衍生金融资产	6.4.7.3	-	-
买入返售金融资产	6.4.7.4	-	-
债权投资		-	-
其中：债券投资		-	-
资产支持证券投资		-	-
其他投资		-	-
其他债权投资		-	-
其他权益工具投资		-	-

应收清算款		-	-
应收股利		-	-
应收申购款		26,549,572.70	8,453,438.34
递延所得税资产		-	-
其他资产	6.4.7.5	-	-
资产总计		4,031,599,960.42	1,299,483,530.95
负债和净资产	附注号	本期末 2024年6月30日	上年度末 2023年12月31日
负 债:			
短期借款		-	-
交易性金融负债		-	-
衍生金融负债	6.4.7.3	-	-
卖出回购金融资产款		-	-
应付清算款		12,735,166.66	1,923,253.67
应付赎回款		41,286,989.40	7,900,036.39
应付管理人报酬		3,978,896.03	1,194,098.37
应付托管费		663,149.35	199,016.39
应付销售服务费		555,206.55	164,321.81
应付投资顾问费		-	-
应交税费		-	-
应付利润		-	-
递延所得税负债		-	-
其他负债	6.4.7.6	2,822,574.51	1,143,026.34
负债合计		62,041,982.50	12,523,752.97
净资产:			
实收基金	6.4.7.7	2,163,699,309.51	755,507,973.09
其他综合收益	6.4.7.8	-	-
未分配利润	6.4.7.9	1,805,858,668.41	531,451,804.89
净资产合计		3,969,557,977.92	1,286,959,777.98
负债和净资产总计		4,031,599,960.42	1,299,483,530.95

注：报告截止日 2024 年 6 月 30 日，基金份额总额 2,163,699,309.51 份，其中万家精选 A 基金份额净值 1.8410 元，基金份额总额 1,543,053,522.88 份；万家精选 C 基金份额净值 1.8188 元，基金份额总额 620,645,786.63 份。

6.2 利润表

会计主体：万家精选混合型证券投资基金

本报告期：2024 年 1 月 1 日至 2024 年 6 月 30 日

单位：人民币元

项 目	附注号	本期 2024年1月1日至2024 年6月30日	上年度可比期间 2023年1月1日至2023 年6月30日
一、营业总收入		159,212,515.37	5,948,605.30

1. 利息收入		435,092.39	118,231.54
其中：存款利息收入	6.4.7.10	435,092.39	118,231.54
债券利息收入		-	-
资产支持证券利息收入		-	-
买入返售金融资产收入		-	-
其他利息收入		-	-
2. 投资收益（损失以“-”填列）		292,156,551.42	43,783,282.95
其中：股票投资收益	6.4.7.11	164,604,337.61	-8,483,811.71
基金投资收益		-	-
债券投资收益	6.4.7.12	-	803,869.42
资产支持证券投资	6.4.7.13	-	-
贵金属投资收益	6.4.7.14	-	-
衍生工具收益	6.4.7.15	-	-
股利收益	6.4.7.16	127,552,213.81	51,463,225.24
以摊余成本计量的金融资产终止确认产生的收益		-	-
其他投资收益		-	-
3. 公允价值变动收益（损失以“-”号填列）	6.4.7.17	-138,730,077.22	-38,749,391.50
4. 汇兑收益（损失以“-”号填列）		-	-
5. 其他收入（损失以“-”号填列）	6.4.7.18	5,350,948.78	796,482.31
减：二、营业总支出		21,803,207.04	8,235,269.50
1. 管理人报酬	6.4.10.2.1	16,772,740.62	6,633,606.10
其中：暂估管理人报酬		-	-
2. 托管费	6.4.10.2.2	2,795,456.81	1,105,600.94
3. 销售服务费	6.4.10.2.3	2,139,073.46	395,452.52
4. 投资顾问费		-	-
5. 利息支出		-	-
其中：卖出回购金融资产支出		-	-
6. 信用减值损失	6.4.7.19	-	-
7. 税金及附加		-	2.08
8. 其他费用	6.4.7.20	95,936.15	100,607.86
三、利润总额（亏损总额以“-”号填列）		137,409,308.33	-2,286,664.20
减：所得税费用		-	-
四、净利润（净亏损以“-”		137,409,308.33	-2,286,664.20

号填列)			
五、其他综合收益的税后净额		-	-
六、综合收益总额		137,409,308.33	-2,286,664.20

6.3 净资产变动表

会计主体：万家精选混合型证券投资基金

本报告期：2024 年 1 月 1 日至 2024 年 6 月 30 日

单位：人民币元

项目	本期 2024 年 1 月 1 日至 2024 年 6 月 30 日			
	实收基金	其他综合收益	未分配利润	净资产合计
一、上期期末净资产	755,507,973.09	-	531,451,804.89	1,286,959,777.98
加：会计政策变更	-	-	-	-
前期差错更正	-	-	-	-
其他	-	-	-	-
二、本期期初净资产	755,507,973.09	-	531,451,804.89	1,286,959,777.98
三、本期增减变动额(减少以“-”号填列)	1,408,191,336.42	-	1,274,406,863.52	2,682,598,199.94
(一)、综合收益总额	-	-	137,409,308.33	137,409,308.33
(二)、本期基金份额交易产生的净资产变动数(净资产减少以“-”号填列)	1,408,191,336.42	-	1,212,280,906.60	2,620,472,243.02
其中：1. 基金申购款	2,734,229,388.58	-	2,337,907,072.28	5,072,136,460.86
2. 基金赎回款	-1,326,038,052.16	-	-1,125,626,165.68	-2,451,664,217.84
(三)、本期向基金份额持有人分配利润产生的净资产变动(净资	-	-	-75,283,351.41	-75,283,351.41

产减少以“-”号填列)				
(四)、其他综合收益结转留存收益	-	-	-	-
四、本期期末净资产	2,163,699,309.51	-	1,805,858,668.41	3,969,557,977.92
项目	上年度可比期间 2023 年 1 月 1 日至 2023 年 6 月 30 日			
	实收基金	其他综合收益	未分配利润	净资产合计
一、上期期末净资产	643,145,801.17	-	290,286,848.86	933,432,650.03
加：会计政策变更	-	-	-	-
前期差错更正	-	-	-	-
其他	-	-	-	-
二、本期期初净资产	643,145,801.17	-	290,286,848.86	933,432,650.03
三、本期增减变动额(减少以“-”号填列)	-65,602,240.08	-	-62,803,195.26	-128,405,435.34
(一)、综合收益总额	-	-	-2,286,664.20	-2,286,664.20
(二)、本期基金份额交易产生的净资产变动数(净资产减少以“-”号填列)	-65,602,240.08	-	-32,154,177.61	-97,756,417.69
其中：1. 基金申购款	332,666,026.97	-	157,789,749.78	490,455,776.75
2. 基金赎回款	-398,268,267.05	-	-189,943,927.39	-588,212,194.44
(三)、本期向基金份额持有人分配利润产生的净资产变动(净资产减少以“-”号填列)	-	-	-28,362,353.45	-28,362,353.45
(四)、其他综合收益结转留存收益	-	-	-	-

四、本期期末净资产	577,543,561.09	-	227,483,653.60	805,027,214.69
-----------	----------------	---	----------------	----------------

报表附注为财务报表的组成部分。

本报告 6.1 至 6.4 财务报表由下列负责人签署：

<u>方一天</u>	<u>陈广益</u>	<u>尹超</u>
基金管理人负责人	主管会计工作负责人	会计机构负责人

6.4 报表附注

6.4.1 基金基本情况

万家精选混合型证券投资基金（以下简称“本基金”），原名万家精选股票型证券投资基金，系经中国证券监督管理委员会（以下简称“中国证监会”）证监许可[2008]1394 号文《关于核准万家精选股票型证券投资基金募集的批复》的核准，由万家基金管理有限公司作为发起人于 2009 年 4 月 13 日至 2009 年 5 月 12 日向社会公开募集，募集期结束经安永华明会计师事务所验证并出具安永华明（2009）验字 60778298_B01 号验资报告后，向中国证监会报送基金备案材料。基金合同于 2009 年 5 月 18 日正式生效，本基金为契约型开放式，存续期限不定。设立时募集的扣除认购费后的实收基金（本金）为人民币 1,639,271,577.63 元，在募集期间产生的活期存款利息为人民币 803,079.88 元，以上实收基金（本息）合计为人民币 1,640,074,657.51 元，折合 1,640,074,657.51 份基金份额。本基金的基金管理人为万家基金管理有限公司，注册登记机构为中国证券登记结算有限责任公司，基金托管人为中国建设银行股份有限公司。

根据中国证券监督管理委员会于 2014 年 8 月 8 日实行的《公开募集证券投资基金运作管理办法》及相关基金合同的有关规定，经与基金托管人协商一致，自 2015 年 7 月 31 日起将本基金变更为万家精选混合型证券投资基金，并相应修改本基金的《基金合同》。

根据《中华人民共和国证券投资基金法》、《公开募集证券投资基金运作管理办法》和《万家精选混合型证券投资基金基金合同》的有关规定，经与本基金托管人协商一致，并报中国证监会备案，2022 年 4 月 25 日起，本基金增设 C 类基金份额。

本基金的投资范围为具有良好流动性的金融工具，包括国内依法发行、上市的股票（包括存托凭证）、债券、货币市场工具、权证、资产支持证券以及法律法规或中国证监会允许基金投资的其他金融工具。如法律法规或监管机构以后允许基金投资的其他品种，基金管理人在履行适当程序后，可以将其纳入投资范围。本基金的业绩比较基准为：80%×沪深 300 指数收益率+20%×上证国债指数收益率。

6.4.2 会计报表的编制基础

本基金的财务报表系按照财政部 2006 年 2 月颁布的《企业会计准则—基本准则》以及其后颁布及修订的具体会计准则、应用指南、解释以及其他相关规定（以下合称“企业会计准则”）编制，同时，对于在具体会计核算和信息披露方面，也参考了中国证券投资基金业协会修订的《证券投资基金会计核算业务指引》、中国证监会制定的《关于证券投资基金估值业务的指导意见》、《公开募集证券投资基金信息披露管理办法》、《证券投资基金信息披露 XBRL 模板第 3 号〈年度报告和中期报告〉》及其他中国证监会、中国基金业协会发布的有关规定及允许的基金行业实务操作。

本财务报表以本基金持续经营为基础列报。

6.4.3 遵循企业会计准则及其他有关规定的声明

本财务报表符合企业会计准则的要求，真实、完整地反映了本基金于 2024 年 6 月 30 日的财务状况以及 2024 年 1 月 1 日至 2024 年 6 月 30 日止期间的经营成果和基金净值变动情况。

6.4.4 本报告期所采用的会计政策、会计估计与最近一期年度报告相一致的说明

本中期报告所采用的会计政策、会计估计与上年度报告相一致。

6.4.5 会计政策和会计估计变更以及差错更正的说明

6.4.5.1 会计政策变更的说明

本基金本报告期无需说明的会计政策变更。

6.4.5.2 会计估计变更的说明

本基金本报告期无需说明的会计估计变更。

6.4.5.3 差错更正的说明

本基金本报告期无重大会计差错的内容和更正金额。

6.4.6 税项

(一) 印花税

经国务院批准，财政部、国家税务总局研究决定，自 2008 年 4 月 24 日起，调整证券（股票）交易印花税税率，由原先的 3‰调整为 1‰；

经国务院批准，财政部、国家税务总局研究决定，自 2008 年 9 月 19 日起，调整由出让方按证券（股票）交易印花税税率缴纳印花税，受让方不再征收，税率不变；

根据财政部、国家税务总局财税[2005]103 号文《关于股权分置试点改革有关税收政策问题的通知》的规定，股权分置改革过程中因非流通股股东向流通股股东支付对价而发生的股权转让，暂免征收印花税；

根据财政部、国家税务总局、中国证监会财税[2016]127 号《财政部国家税务总局证监会关

于深港股票市场交易互联互通机制试点有关税收政策的通知》的规定，基金通过深港通买卖、继承、赠与联交所上市股票，按照香港特别行政区现行税法规定缴纳印花税；

根据财政部、国家税务总局公告 2023 年第 39 号《关于减半征收证券交易印花税的公告》的规定，自 2023 年 8 月 28 日起，证券交易印花税实施减半征收。

(二) 增值税

根据财政部、国家税务总局财税[2016]36 号文《关于全面推开营业税改增值税试点的通知》的规定，经国务院批准，自 2016 年 5 月 1 日起在全国范围内全面推开营业税改征增值税试点，金融业纳入试点范围，由缴纳营业税改为缴纳增值税。对证券投资基金（封闭式证券投资基金，开放式证券投资基金）管理人运用基金买卖股票、债券的转让收入免征增值税；国债、地方政府债利息收入以及金融同业往来利息收入免征增值税；存款利息收入不征收增值税；

根据财政部、国家税务总局财税[2016]46 号文《关于进一步明确全面推开营改增试点金融业有关政策的通知》的规定，金融机构开展的质押式买入返售金融商品业务及持有政策性金融债券取得的利息收入属于金融同业往来利息收入；

根据财政部、国家税务总局财税[2016]70 号文《关于金融机构同业往来等增值税政策的补充通知》的规定，金融机构开展的买断式买入返售金融商品业务、同业存款、同业存单以及持有金融债券取得的利息收入属于金融同业往来利息收入；

根据财政部、国家税务总局财税[2016]140 号文《关于明确金融、房地产开发、教育辅助服务等增值税政策的通知》的规定，资管产品运营过程中发生的增值税应税行为，以资管产品管理人为增值税纳税人；

根据财政部、国家税务总局财税[2017]56 号文《关于资管产品增值税有关问题的通知》的规定，自 2018 年 1 月 1 日起，资管产品管理人运营资管产品过程中发生的增值税应税行为，暂适用简易计税方法，按照 3% 的征收率缴纳增值税。对资管产品在 2018 年 1 月 1 日前运营过程中发生的增值税应税行为，未缴纳增值税的，不再缴纳；已缴纳增值税的，已纳税额从资管产品管理人以后月份的增值税应纳税额中抵减；

根据财政部、国家税务总局财税[2017]90 号文《关于租入固定资产进项税额抵扣等增值税政策的通知》的规定，自 2018 年 1 月 1 日起，资管产品管理人运营资管产品提供的贷款服务、发生的部分金融商品转让业务，按照以下规定确定销售额：提供贷款服务，以 2018 年 1 月 1 日起产生的利息及利息性质的收入为销售额；转让 2017 年 12 月 31 日前取得的股票（不包括限售股）、债券、基金、非货物期货，可以选择按照实际买入价计算销售额，或者以 2017 年最后一个交易日的股票收盘价（2017 年最后一个交易日处于停牌期间的股票，为停牌前最后一个交易日收盘价）、

债券估值（中债金融估值中心有限公司或中证指数有限公司提供的债券估值）、基金份额净值、非货物期货结算价格作为买入价计算销售额。

（三）企业所得税

根据财政部、国家税务总局财税[2004]78 号文《关于证券投资基金税收政策的通知》的规定，自 2004 年 1 月 1 日起，对证券投资基金（封闭式证券投资基金，开放式证券投资基金）管理人运用基金买卖股票、债券的差价收入，继续免征企业所得税；

根据财政部、国家税务总局财税[2005]103 号文《关于股权分置试点改革有关税收政策问题的通知》的规定，股权分置改革中非流通股股东通过对价方式向流通股股东支付的股份、现金等收入，暂免征收流通股股东应缴纳的企业所得税；

根据财政部、国家税务总局财税[2008]1 号文《关于企业所得税若干优惠政策的通知》的规定，对证券投资基金从证券市场中取得的收入，包括买卖股票、债券的差价收入，股权的股息、红利收入，债券的利息收入及其他收入，暂不征收企业所得税。

（四）个人所得税

根据财政部、国家税务总局财税[2005]103 号文《关于股权分置试点改革有关税收政策问题的通知》的规定，股权分置改革中非流通股股东通过对价方式向流通股股东支付的股份、现金等收入，暂免征收流通股股东应缴纳的个人所得税；

根据财政部、国家税务总局财税[2008]132 号文《财政部、国家税务总局关于储蓄存款利息所得有关个人所得税政策的通知》的规定，自 2008 年 10 月 9 日起，对储蓄存款利息所得暂免征收个人所得税；

根据财政部、国家税务总局、中国证监会财税[2012]85 号文《关于实施上市公司股息红利差别化个人所得税政策有关问题的通知》的规定，自 2013 年 1 月 1 日起，证券投资基金从公开发行和转让市场取得的上市公司股票，持股期限在 1 个月以内（含 1 个月）的，其股息红利所得全额计入应纳税所得额；持股期限在 1 个月以上至 1 年（含 1 年）的，暂减按 50% 计入应纳税所得额；持股期限超过 1 年的，暂减按 25% 计入应纳税所得额。上述所得统一适用 20% 的税率计征个人所得税；

根据财政部、国家税务总局、中国证监会财税[2015]101 号文《关于上市公司股息红利差别化个人所得税政策有关问题的通知》的规定，自 2015 年 9 月 8 日起，证券投资基金从公开发行和转让市场取得的上市公司股票，持股期限超过 1 年的，股息红利所得暂免征收个人所得税；

根据财政部、国家税务总局、中国证监会财税[2016]127 号《财政部国家税务总局证监会关于深港股票市场交易互联互通机制试点有关税收政策的通知》的规定，对基金通过深港通投资香

港联交所上市 H 股取得的股息红利，H 股公司应向中国证券登记结算有限责任公司（以下简称“中国结算”）提出申请，由中国结算向 H 股公司提供内地个人投资者名册，H 股公司按照 20% 的税率代扣个人所得税。基金通过深港通投资香港联交所上市的非 H 股取得的股息红利，由中国结算按照 20% 的税率代扣个人所得税。

6.4.7 重要财务报表项目的说明

6.4.7.1 货币资金

单位：人民币元

项目	本期末 2024 年 6 月 30 日
活期存款	271,914,600.86
等于：本金	271,886,994.22
加：应计利息	27,606.64
减：坏账准备	-
定期存款	-
等于：本金	-
加：应计利息	-
减：坏账准备	-
其中：存款期限 1 个月以内	-
存款期限 1-3 个月	-
存款期限 3 个月以上	-
其他存款	-
等于：本金	-
加：应计利息	-
减：坏账准备	-
合计	271,914,600.86

6.4.7.2 交易性金融资产

单位：人民币元

项目	本期末 2024 年 6 月 30 日			
	成本	应计利息	公允价值	公允价值变动
股票	3,829,058,862.05	-	3,727,890,196.73	-101,168,665.32
贵金属投资-金交所黄金合约	-	-	-	-
债券	交易所市场	-	-	-
	银行间市场	-	-	-
	合计	-	-	-
资产支持证券	-	-	-	-
基金	-	-	-	-

其他	-	-	-	-
合计	3,829,058,862.05	-	3,727,890,196.73	-101,168,665.32

6.4.7.3 衍生金融资产/负债

本基金本报告期末无衍生金融资产/负债余额。

6.4.7.4 买入返售金融资产

6.4.7.4.1 各项买入返售金融资产期末余额

本基金本报告期末未持有各项买入返售金融资产。

6.4.7.4.2 期末买断式逆回购交易中取得的债券

本基金本报告期末未持有买断式逆回购交易中取得的债券。

6.4.7.5 其他资产

本基金本报告期末无其他资产余额。

6.4.7.6 其他负债

单位：人民币元

项目	本期末 2024年6月30日
应付券商交易单元保证金	-
应付赎回费	81,955.16
应付证券出借违约金	-
应付交易费用	2,649,585.98
其中：交易所市场	2,649,585.98
银行间市场	-
应付利息	-
预提费用	77,077.00
其他	13,956.37
合计	2,822,574.51

6.4.7.7 实收基金

金额单位：人民币元

万家精选 A

项目	本期 2024年1月1日至2024年6月30日	
	基金份额（份）	账面金额
上年度末	539,377,385.28	539,377,385.28
本期申购	1,788,174,232.07	1,788,174,232.07
本期赎回（以“-”号填列）	-784,498,094.47	-784,498,094.47
基金拆分/份额折算前	-	-
基金拆分/份额折算调整	-	-
本期申购	-	-
本期赎回（以“-”号填列）	-	-

本期末	1,543,053,522.88	1,543,053,522.88
-----	------------------	------------------

万家精选 C

项目	本期 2024 年 1 月 1 日至 2024 年 6 月 30 日	
	基金份额 (份)	账面金额
上年度末	216,130,587.81	216,130,587.81
本期申购	946,055,156.51	946,055,156.51
本期赎回 (以“-”号填列)	-541,539,957.69	-541,539,957.69
基金拆分/份额折算前	-	-
基金拆分/份额折算调整	-	-
本期申购	-	-
本期赎回 (以“-”号填列)	-	-
本期末	620,645,786.63	620,645,786.63

注：申购含红利再投、转换入份额，赎回含转换出份额。

6.4.7.8 其他综合收益

本基金本报告期无其他综合收益。

6.4.7.9 未分配利润

单位：人民币元

万家精选 A

项目	已实现部分	未实现部分	未分配利润合计
上年度末	359,014,360.82	22,810,741.19	381,825,102.01
加：会计政策变更	-	-	-
前期差错更正	-	-	-
其他	-	-	-
本期期初	359,014,360.82	22,810,741.19	381,825,102.01
本期利润	209,536,946.08	-94,127,364.89	115,409,581.19
本期基金份额交易产生的变动数	668,239,110.12	189,458,318.87	857,697,428.99
其中：基金申购款	1,208,848,034.72	322,489,587.98	1,531,337,622.70
基金赎回款	-540,608,924.60	-133,031,269.11	-673,640,193.71
本期已分配利润	-57,250,155.32	-	-57,250,155.32
本期末	1,179,540,261.70	118,141,695.17	1,297,681,956.87

万家精选 C

项目	已实现部分	未实现部分	未分配利润合计
上年度末	140,746,416.93	8,880,285.95	149,626,702.88
加：会计政策变更	-	-	-
前期差错更正	-	-	-
其他	-	-	-
本期期初	140,746,416.93	8,880,285.95	149,626,702.88
本期利润	66,602,439.47	-44,602,712.33	21,999,727.14
本期基金份额交易产	272,110,843.28	82,472,634.33	354,583,477.61

生的变动数			
其中：基金申购款	632,984,759.30	173,584,690.28	806,569,449.58
基金赎回款	-360,873,916.02	-91,112,055.95	-451,985,971.97
本期已分配利润	-18,033,196.09	-	-18,033,196.09
本期末	461,426,503.59	46,750,207.95	508,176,711.54

6.4.7.10 存款利息收入

单位：人民币元

项目	本期	
	2024年1月1日至2024年6月30日	
活期存款利息收入		383,451.28
定期存款利息收入		-
其他存款利息收入		-
结算备付金利息收入		44,635.67
其他		7,005.44
合计		435,092.39

6.4.7.11 股票投资收益

6.4.7.11.1 股票投资收益项目构成

单位：人民币元

项目	本期	
	2024年1月1日至2024年6月30日	
股票投资收益——买卖股票差价收入		164,604,337.61
股票投资收益——赎回差价收入		-
股票投资收益——申购差价收入		-
股票投资收益——证券出借差价收入		-
合计		164,604,337.61

6.4.7.11.2 股票投资收益——买卖股票差价收入

单位：人民币元

项目	本期	
	2024年1月1日至2024年6月30日	
卖出股票成交总额		1,943,799,534.43
减：卖出股票成本总额		1,771,788,026.12
减：交易费用		7,407,170.70
买卖股票差价收入		164,604,337.61

6.4.7.12 债券投资收益

本基金本报告期无债券投资收益。

6.4.7.13 资产支持证券投资收益

本基金本报告期无资产支持证券投资收益。

6.4.7.14 贵金属投资收益

本基金本报告期无贵金属投资收益。

6.4.7.15 衍生工具收益

本基金本报告期无衍生工具收益。

6.4.7.16 股利收益

单位：人民币元

项目	本期
	2024年1月1日至2024年6月30日
股票投资产生的股利收益	127,552,213.81
其中：证券出借权益补偿收入	-
基金投资产生的股利收益	-
合计	127,552,213.81

6.4.7.17 公允价值变动收益

单位：人民币元

项目名称	本期
	2024年1月1日至2024年6月30日
1. 交易性金融资产	-138,730,077.22
股票投资	-138,730,077.22
债券投资	-
资产支持证券投资	-
基金投资	-
贵金属投资	-
其他	-
2. 衍生工具	-
权证投资	-
3. 其他	-
减：应税金融商品公允价值变动产生的预估增值税	-
合计	-138,730,077.22

6.4.7.18 其他收入

单位：人民币元

项目	本期
	2024年1月1日至2024年6月30日
基金赎回费收入	5,246,579.88
基金转换费收入	104,368.90
合计	5,350,948.78

6.4.7.19 信用减值损失

本基金本报告期无信用减值损失。

6.4.7.20 其他费用

单位：人民币元

项目	本期
	2024 年 1 月 1 日至 2024 年 6 月 30 日
审计费用	17,404.66
信息披露费	59,672.34
证券出借违约金	-
银行费用	259.15
账户维护费	18,600.00
合计	95,936.15

6.4.8 或有事项、资产负债表日后事项的说明

6.4.8.1 或有事项

截至资产负债表日，本基金无需要说明的重大或有事项。

6.4.8.2 资产负债表日后事项

截至财务报表批准日，本基金无需要披露的资产负债表日后事项。

6.4.9 关联方关系

6.4.9.1 本报告期存在控制关系或其他重大利害关系的关联方发生变化的情况

2024 年 2 月 20 日，基金管理人万家基金管理有限公司控制的上海万家朴智投资管理有限公司已办理完成工商注销手续。

6.4.9.2 本报告期与基金发生关联交易的各关联方

关联方名称	与本基金的关系
万家基金管理有限公司（“万家基金”）	基金管理人、基金销售机构
中国建设银行股份有限公司（“建设银行”）	基金托管人、基金销售机构
中泰证券股份有限公司（“中泰证券”）	基金管理人的股东、基金销售机构

注：下述关联交易均在正常业务范围内按一般商业条款订立。

6.4.10 本报告期及上年度可比期间的关联方交易

6.4.10.1 通过关联方交易单元进行的交易

6.4.10.1.1 股票交易

金额单位：人民币元

关联方名称	本期		上年度可比期间	
	2024 年 1 月 1 日至 2024 年 6 月 30 日		2023 年 1 月 1 日至 2023 年 6 月 30 日	
	成交金额	占当期股票成交总额的比例 (%)	成交金额	占当期股票成交总额的比例 (%)
中泰证券	-	-	20,613,465.48	1.93

6.4.10.1.2 债券交易

本基金本报告期及上年度可比期间均未通过关联方交易单元进行债券交易。

6.4.10.1.3 债券回购交易

本基金本报告期及上年度可比期间均未通过关联方交易单元进行债券回购交易。

6.4.10.1.4 权证交易

本基金本报告期及上年度可比期间均未通过关联方交易单元进行权证交易。

6.4.10.1.5 应支付关联方的佣金

金额单位：人民币元

关联方名称	本期 2024年1月1日至2024年6月30日			
	当期 佣金	占当期佣金总量 的比例 (%)	期末应付佣金余 额	占期末应付佣金 总额的比例 (%)
-	-	-	-	-
关联方名称	上年度可比期间 2023年1月1日至2023年6月30日			
	当期 佣金	占当期佣金总量 的比例 (%)	期末应付佣金余 额	占期末应付佣金 总额的比例 (%)
中泰证券	19,197.35	1.93	8,250.72	1.95

6.4.10.2 关联方报酬

6.4.10.2.1 基金管理费

单位：人民币元

项目	本期 2024年1月1日至2024年6 月30日	上年度可比期间 2023年1月1日至2023年 6月30日
当期发生的基金应支付的管理费	16,772,740.62	6,633,606.10
其中：应支付销售机构的客户维护 费	4,571,537.34	2,535,944.31
应支付基金管理人的净管理费	12,201,203.28	4,097,661.79

注：2023年8月21日前，本基金的管理费按前一日基金资产净值的1.5%年费率计提；自2023年8月21日起，本基金的管理费按前一日基金资产净值的1.20%年费率计提。管理费的计算方法如下：

$$H = E \times 1.20\% / \text{当年天数}$$

H 为每日应计提的基金管理费

E 为前一日的基金资产净值

基金管理费每日计提，按月支付。由基金管理人向基金托管人发送基金管理费划付指令，经基金托管人复核后于次月首日起3个工作日内从基金财产中一次性支付给基金管理人，若遇法定

节假日、休息日，支付日期顺延。

6.4.10.2.2 基金托管费

单位：人民币元

项目	本期 2024 年 1 月 1 日至 2024 年 6 月 30 日	上年度可比期间 2023 年 1 月 1 日至 2023 年 6 月 30 日
当期发生的基金应支付的托管费	2,795,456.81	1,105,600.94

注：2023 年 8 月 21 日前，本基金的托管费按前一日基金资产净值的 0.25%年费率计提；自 2023 年 8 月 21 日起，本基金的托管费按前一日基金资产净值的 0.20%年费率计提。托管费的计算方法如下：

$$H = E \times 0.20\% / \text{当年天数}$$

H 为每日应计提的基金托管费

E 为前一日的基金资产净值

基金托管费每日计提，按月支付。由基金管理人向基金托管人发送基金托管费划付指令，经基金托管人复核后于次月首日起 3 个工作日内从基金财产中一次性支付给基金托管人，若遇法定节假日、休息日，支付日期顺延。

6.4.10.2.3 销售服务费

单位：人民币元

获得销售服务费的各关联方名称	本期 2024 年 1 月 1 日至 2024 年 6 月 30 日		
	当期发生的基金应支付的销售服务费		
	万家精选 A	万家精选 C	合计
建设银行	-	1,222.59	1,222.59
万家基金	-	499,981.54	499,981.54
中泰证券	-	1,348.71	1,348.71
合计	-	502,552.84	502,552.84
获得销售服务费的各关联方名称	上年度可比期间 2023 年 1 月 1 日至 2023 年 6 月 30 日		
	当期发生的基金应支付的销售服务费		
	万家精选 A	万家精选 C	合计
万家基金	-	5,746.18	5,746.18
中泰证券	-	405.43	405.43
合计	-	6,151.61	6,151.61

注：本基金 A 类基金份额不收取销售服务费，C 类基金份额的销售服务费年费率为 0.60%。销售服

务费按前一日 C 类基金份额的基金资产净值的 0.60% 年费率计提。计算方法如下：

$$H = E \times 0.60\% \div \text{当年天数}$$

H 为 C 类基金份额每日应计提的销售服务费

E 为 C 类基金份额前一日基金资产净值

基金销售服务费每日计提，按月支付。由基金管理人向基金托管人发送销售服务费划款指令，经基金托管人复核后于次月首日起 3 个工作日内从基金财产中一次性支付给基金管理人，由基金管理人根据相关协议支付给各销售机构，若遇法定节假日、休息日，支付日期顺延。

6.4.10.3 与关联方进行银行间同业市场的债券(含回购)交易

本基金本报告期及上年度可比期间均未与关联方进行银行间同业市场的债券(含回购)交易。

6.4.10.4 报告期内转融通证券出借业务发生重大关联交易事项的说明

6.4.10.4.1 与关联方通过约定申报方式进行的适用固定期限费率的证券出借业务的情况

本基金本报告期及上年度可比期间均未与关联方通过约定申报方式进行适用固定期限费率的证券出借业务。

6.4.10.4.2 与关联方通过约定申报方式进行的适用市场化期限费率的证券出借业务的情况

本基金本报告期及上年度可比期间均未与关联方通过约定申报方式进行适用市场化期限费率的证券出借业务。

6.4.10.5 各关联方投资本基金的情况

6.4.10.5.1 报告期内基金管理人运用自有资金投资本基金的情况

本基金本报告期及上年度可比期间均未发生基金管理人运用自有资金投资本基金的情况。

6.4.10.5.2 报告期末除基金管理人之外的其他关联方投资本基金的情况

本基金本报告期末及上年度末均无除基金管理人以外的其他关联方投资本基金的情况。

6.4.10.6 由关联方保管的银行存款余额及当期产生的利息收入

单位：人民币元

关联方名称	本期 2024年1月1日至2024年6月30日		上年度可比期间 2023年1月1日至2023年6月30日	
	期末余额	当期利息收入	期末余额	当期利息收入
建设银行	271,914,600.86	383,451.28	50,419,786.14	110,075.80

注：本基金的银行存款由基金托管人中国建设银行股份有限公司保管，存款按银行同业利率或约定利率计息。

6.4.10.7 本基金在承销期内参与关联方承销证券的情况

本基金本报告期及上年度可比期间均未在承销期内直接购入关联方所承销的证券。

6.4.10.8 其他关联交易事项的说明

本基金本报告期及上年度可比期间没有需作说明的其他关联交易事项。

6.4.11 利润分配情况

单位：人民币元

万家精选 A								
序号	权益登记日	除息日		每 10 份基金份额分红数	现金形式发放总额	再投资形式发放总额	本期利润分配合计	备注
		场内	场外					
1	2024 年 1 月 29 日	-	2024 年 1 月 29 日	0.8200	44,228,063.25	13,022,092.07	57,250,155.32	-
合计	-	-	-	0.8200	44,228,063.25	13,022,092.07	57,250,155.32	-
万家精选 C								
序号	权益登记日	除息日		每 10 份基金份额分红数	现金形式发放总额	再投资形式发放总额	本期利润分配合计	备注
		场内	场外					
1	2024 年 1 月 29 日	-	2024 年 1 月 29 日	0.8120	15,038,901.11	2,994,294.98	18,033,196.09	-
合计	-	-	-	0.8120	15,038,901.11	2,994,294.98	18,033,196.09	-

6.4.12 期末（2024 年 6 月 30 日）本基金持有的流通受限证券

6.4.12.1 因认购新发/增发证券而于期末持有的流通受限证券

金额单位：人民币元

6.4.12.1.1 受限证券类别：股票										
证券代码	证券名称	成功认购日	受限期	流通受限类型	认购价格	期末估值单价	数量（单位：股）	期末成本总额	期末估值总额	备注
001389	广合科技	2024 年 3 月 26 日	6 个月	新股流通受限	17.43	34.56	222	3,869.46	7,672.32	-
301587	中瑞股份	2024 年 3 月 27 日	6 个月	新股流通受限	21.73	25.26	306	6,649.38	7,729.56	-
601033	永	2024	6 个月	新股	16.20	15.96	1,154	18,694.80	18,417.84	-

	兴股份	年1月11日		流通受限						
603375	盛景微	2024年1月17日	6个月	新股流通受限	38.18	38.90	72	2,748.96	2,800.80	-
603381	永臻股份	2024年6月19日	6个月	新股流通受限	23.35	25.13	178	4,156.30	4,473.14	-
688530	欧莱新材	2024年4月29日	6个月	新股流通受限	9.60	16.10	344	3,302.40	5,538.40	-
688691	灿芯股份	2024年4月2日	6个月	新股流通受限	19.86	42.51	247	4,905.42	10,499.97	-
688692	达梦数据	2024年6月4日	6个月	新股流通受限	86.96	174.93	175	15,218.00	30,612.75	-

6.4.12.2 期末持有的暂时停牌等流通受限股票

本基金本报告期末未持有暂时停牌等流通受限股票。

6.4.12.3 期末债券正回购交易中作为抵押的债券

6.4.12.3.1 银行间市场债券正回购

截至本报告期末 2024 年 6 月 30 日止，本基金无因从事银行间市场债券正回购交易形成的卖出回购金融资产款余额。

6.4.12.3.2 交易所市场债券正回购

截至本报告期末 2024 年 6 月 30 日止，本基金无因从事证券交易所债券正回购交易形成的卖出回购金融资产款余额。

6.4.12.4 期末参与转融通证券出借业务的证券

本基金本报告期末未持有参与转融通证券出借业务的证券。

6.4.13 金融工具风险及管理

6.4.13.1 风险管理政策和组织架构

本基金金融工具的风险主要包括：信用风险、流动性风险、市场风险。本基金管理人制定了相应政策和程序来识别及分析这些风险，并设定适当的风险限额及内部控制流程，通过可靠的管

理及信息系统持续监控上述各类风险。

本基金管理人将风险管理融入各业务层面，建立了三道防线：以各岗位目标责任制为基础，形成第一道防线；通过相关部门、相关岗位之间相互监督制衡，形成第二道防线；由监察稽核部门、督察长对各岗位、各部门、各机构、各项业务实施监督反馈，形成第三道防线。

6.4.13.2 信用风险

信用风险是指基金在交易过程中因交易对手未履行合约责任，或者基金所投资证券之发行人出现违约、拒绝支付到期本息，导致基金资产损失和收益变化的风险。本基金的基金管理人建立了信用风险管理流程，通过对投资品种和证券发行人进行信用等级评估来控制信用风险。本基金均投资于具有良好信用等级的证券，且通过分散化投资以分散信用风险。本基金持有一家公司发行的证券市值不超过基金资产净值的 10%，且本基金与由本基金管理人管理的其他基金共同持有一家公司发行的证券，不得超过该证券的 10%。

本基金的银行存款均存放于信用良好的银行，在交易所进行的交易均与中国证券登记结算有限责任公司完成证券交收和款项清算，因此违约风险发生的可能性很小；本基金在进行银行间同业市场交易前均对交易对手进行信用评估，以控制相应的信用风险。

于 2024 年 6 月 30 日，本基金未持有债券投资。(2023 年 12 月 31 日：同)

6.4.13.3 流动性风险

流动性风险是指基金所持金融工具变现的难易程度。本基金的流动性风险一方面来自于基金份额持有人可随时要求赎回其持有的基金份额，另一方面来自于投资品种所处的交易市场不活跃而带来的变现困难。

本基金所持部分证券在证券交易所上市，其余亦可在银行间同业市场交易。因此，除在附注 6.4.12 中列示的本基金期末持有的流通受限证券外，其余均能及时变现。此外，本基金可通过卖出回购金融资产方式借入短期资金应对流动性需求，其上限一般不超过基金持有的债券资产的公允价值。

本基金管理人每日预测本基金的流动性需求，并同时通过独立的风险管理部门设定流动性比例要求，对流动性指标进行持续的监测和分析。

6.4.13.3.1 报告期内本基金组合资产的流动性风险分析

本基金的基金管理人在基金运作过程中严格按照《公开募集证券投资基金运作管理办法》及《公开募集开放式证券投资基金流动性风险管理规定》等法规的要求对本基金资产的流动性风险进行管理，基金管理人建立了健全的流动性风险管理的内部控制体系，在申购赎回确认、投资交易、估值和信息披露等运作过程中专业审慎、勤勉尽责地管控基金的流动性风险，维护投资者的

合法权益，公平对待投资者。本基金开放期间管理人对组合持仓集中度、短期变现能力、流动性受限资产比例、现金类资产比例等流动性指标进行持续的监测和分析，通过合理分散逆回购交易的到期日与交易对手的集中度，对交易对手进行必要的尽职调查和准入，加强逆回购的流动性风险和交易对手风险的管理，并健全了逆回购交易质押品管理制度。

本基金所持有的证券大部分具有良好的流动性，部分证券流通暂时受限的情况参见附注 6.4.12 “期末（2024 年 6 月 30 日）本基金持有的流通受限证券”，本报告期内本基金未出现因投资品种变现困难或投资集中而无法以合理价格及时变现基金资产以支付赎回款的情况。

6.4.13.4 市场风险

市场风险是指基金所持金融工具的公允价值或未来现金流量因所处市场各类价格因素的变动而发生波动的风险,包括利率风险、外汇风险和其他价格风险。

6.4.13.4.1 利率风险

利率风险是指金融工具的公允价值或现金流量受市场利率变动而发生波动的风险。利率敏感性金融工具均面临由于市场利率上升而导致公允价值下降的风险，其中浮动利率类金融工具还面临每个付息期间结束根据市场利率重新定价时对于未来现金流影响的风险。基金管理人定期对本基金面临的利率敏感性缺口进行监控。

6.4.13.4.1.1 利率风险敞口

单位：人民币元

本期末 2024年6月30 日	1个月以内	1-3个月	3个月-1年	1-5年	5年以上	不计息	合计
资产							
货币资金	271,914,600.86	-	-	-	-	-	271,914,600.86
结算备付金	4,612,606.35	-	-	-	-	-	4,612,606.35
存出保证金	632,983.78	-	-	-	-	-	632,983.78
交易性金融资产	-	-	-	-	-	3,727,890,196.73	3,727,890,196.73
应收申购款	88,044.46	-	-	-	-	26,461,528.24	26,549,572.70
资产总计	277,248,235.45	-	-	-	-	3,754,351,724.97	4,031,599,960.42
负债							
应付赎回款	-	-	-	-	-	41,286,989.40	41,286,989.40
应付管理人报酬	-	-	-	-	-	3,978,896.03	3,978,896.03
应付托管费	-	-	-	-	-	663,149.35	663,149.35
应付清算款	-	-	-	-	-	12,735,166.66	12,735,166.66
应付销售服务费	-	-	-	-	-	555,206.55	555,206.55

其他负债	-	-	-	-	-	2,822,574.51	2,822,574.51
负债总计	-	-	-	-	-	62,041,982.50	62,041,982.50
利率敏感度缺口	277,248,235.45	-	-	-	-	-3,692,309,742.47	3,969,557,977.92
上年度末 2023 年 12 月 31 日	1 个月以内	1-3 个月	3 个月-1 年	1-5 年	5 年以上	不计息	合计
资产							
货币资金	79,521,218.92	-	-	-	-	-	79,521,218.92
结算备付金	1,299,326.47	-	-	-	-	-	1,299,326.47
存出保证金	99,145.59	-	-	-	-	-	99,145.59
交易性金融资产	-	-	-	-	-	-1,210,110,401.63	1,210,110,401.63
应收申购款	5,201.08	-	-	-	-	8,448,237.26	8,453,438.34
资产总计	80,924,892.06	-	-	-	-	-1,218,558,638.89	1,299,483,530.95
负债							
应付赎回款	-	-	-	-	-	7,900,036.39	7,900,036.39
应付管理人报酬	-	-	-	-	-	1,194,098.37	1,194,098.37
应付托管费	-	-	-	-	-	199,016.39	199,016.39
应付清算款	-	-	-	-	-	1,923,253.67	1,923,253.67
应付销售服务费	-	-	-	-	-	164,321.81	164,321.81
其他负债	-	-	-	-	-	1,143,026.34	1,143,026.34
负债总计	-	-	-	-	-	12,523,752.97	12,523,752.97
利率敏感度缺口	80,924,892.06	-	-	-	-	-1,206,034,885.92	1,286,959,777.98

注：该表统计了本基金的利率风险敞口。表中所示为本基金资产及交易形成负债的公允价值，并按照合约规定的重新定价日或到期日孰早进行了分类。

6.4.13.4.1.2 利率风险的敏感性分析

于 2024 年 6 月 30 日，本基金未持有交易性债券投资（2023 年 12 月 31 日：同），货币资金、结算备付金和存出保证金均以活期存款利率或相对固定的利率计息，假定利率变动仅影响该类资产的未来收益，而对其本身的公允价值无重大影响，因此市场利率的变动对于本基金资产净值无重大影响（2023 年 12 月 31 日：同）。

6.4.13.4.2 外汇风险

本基金的所有资产及负债以人民币计价，因此无重大外汇风险。

6.4.13.4.3 其他价格风险

其他价格风险是指基金所持金融工具的公允价值或未来现金流量因除市场利率和外汇汇率以外的市场价格因素变动而发生波动的风险。

本基金主要投资于证券交易所上市或银行间同业市场交易的股票和债券，所面临的最大市场价格风险由所持有的金融工具的公允价值决定。本基金通过投资组合的分散化降低市场价格风险，并且本基金管理人每日对本基金所持有的证券价格实施监控。

6.4.13.4.3.1 其他价格风险敞口

金额单位：人民币元

项目	本期末 2024年6月30日		上年度末 2023年12月31日	
	公允价值	占基金资产净值 比例 (%)	公允价值	占基金资产净值 比例 (%)
交易性金融资产—股票投资	3,727,890,196.73	93.91	1,210,110,401.63	94.03
交易性金融资产—基金投资	-	-	-	-
交易性金融资产—贵金属投资	-	-	-	-
衍生金融资产—权证投资	-	-	-	-
其他	-	-	-	-
合计	3,727,890,196.73	93.91	1,210,110,401.63	94.03

6.4.13.4.3.2 其他价格风险的敏感性分析

假设	除股票基准指数以外的其他市场变量保持不变		
分析	相关风险变量的变动	对资产负债表日基金资产净值的影响金额（单位：人民币元）	
		本期末（2024年6月30日）	上年度末（2023年12月31日）
	1. 股票基准指数上升100个基点	24,756,394.46	8,180,211.73
2. 股票基准指数下降100个基点	-24,756,394.46	-8,180,211.73	

6.4.14 公允价值

6.4.14.1 金融工具公允价值计量的方法

公允价值计量结果所属的层次，由对公允价值计量整体而言具有重要意义的输入值所属的最低层次决定：

第一层次：相同资产或负债在活跃市场上未经调整的报价。

第二层次：除第一层次输入值外相关资产或负债直接或间接可观察的输入值。

第三层次：相关资产或负债的不可观察输入值。

6.4.14.2 持续的以公允价值计量的金融工具

6.4.14.2.1 各层次金融工具的公允价值

单位：人民币元

公允价值计量结果所属的层次	本期末 2024 年 6 月 30 日	上年度末 2023 年 12 月 31 日
第一层次	3,727,802,451.95	1,209,909,815.82
第二层次	-	-
第三层次	87,744.78	200,585.81
合计	3,727,890,196.73	1,210,110,401.63

6.4.14.2.2 公允价值所属层次间的重大变动

对于公开市场交易的证券、基金等投资，若出现交易不活跃（包括重大事项停牌、新发未上市、涨跌停等导致的交易不活跃）和非公开发行等情况，本基金不会于交易不活跃期间及限售期间将相关投资的公允价值列入第一层次，并根据估值调整中采用的对公允价值计量整体而言具有重要意义的输入值所属的最低层次，确定相关投资的公允价值应属第二层次或第三层次。

6.4.14.3 非持续的以公允价值计量的金融工具的说明

本基金未持有非持续的以公允价值计量的金融资产。

6.4.14.4 不以公允价值计量的金融工具的相关说明

不以公允价值计量的金融资产和负债主要包括货币资金、结算备付金、存出保证金、买入返售金融资产、其他资产以及其他金融负债，其账面价值与公允价值相差很小。

6.4.15 有助于理解和分析会计报表需要说明的其他事项

截至资产负债表日，本基金无需要说明的其他重要事项。

§ 7 投资组合报告

7.1 期末基金资产组合情况

金额单位：人民币元

序号	项目	金额	占基金总资产的比例 (%)
1	权益投资	3,727,890,196.73	92.47
	其中：股票	3,727,890,196.73	92.47

2	基金投资	-	-
3	固定收益投资	-	-
	其中：债券	-	-
	资产支持证券	-	-
4	贵金属投资	-	-
5	金融衍生品投资	-	-
6	买入返售金融资产	-	-
	其中：买断式回购的买入返售金融资产	-	-
7	银行存款和结算备付金合计	276,527,207.21	6.86
8	其他各项资产	27,182,556.48	0.67
9	合计	4,031,599,960.42	100.00

7.2 报告期末按行业分类的股票投资组合

7.2.1 报告期末按行业分类的境内股票投资组合

金额单位：人民币元

代码	行业类别	公允价值（元）	占基金资产净值比例（%）
A	农、林、牧、渔业	-	-
B	采矿业	2,865,906,286.37	72.20
C	制造业	505,314,372.12	12.73
D	电力、热力、燃气及水生产和供应业	48,969,391.48	1.23
E	建筑业	328,562.00	0.01
F	批发和零售业	-	-
G	交通运输、仓储和邮政业	265,933,174.20	6.70
H	住宿和餐饮业	-	-
I	信息传输、软件和信息技术服务业	41,112.72	0.00
J	金融业	-	-
K	房地产业	-	-
L	租赁和商务服务业	-	-
M	科学研究和技术服务业	-	-
N	水利、环境和公共设施管理业	177,257.84	0.00
O	居民服务、修理和其他服务业	-	-
P	教育	-	-
Q	卫生和社会工作	41,220,040.00	1.04
R	文化、体育和娱乐业	-	-
S	综合	-	-
	合计	3,727,890,196.73	93.91

7.2.2 报告期末按行业分类的港股通投资股票投资组合

本基金本报告期末未持有港股通投资股票投资组合。

7.3 期末按公允价值占基金资产净值比例大小排序的所有股票投资明细

金额单位：人民币元

序号	股票代码	股票名称	数量（股）	公允价值（元）	占基金资产净值比例（%）
1	601898	中煤能源	25,323,152	316,032,936.96	7.96
2	600985	淮北矿业	16,597,498	277,842,116.52	7.00
3	600546	山煤国际	18,468,285	270,006,326.70	6.80
4	600256	广汇能源	39,684,511	265,886,223.70	6.70
5	600348	华阳股份	26,233,733	261,287,980.68	6.58
6	601699	潞安环能	13,569,412	246,013,439.56	6.20
7	601001	晋控煤业	14,848,400	245,295,568.00	6.18
8	601919	中远海控	15,515,500	240,335,095.00	6.05
9	601225	陕西煤业	7,976,177	205,546,081.29	5.18
10	000983	山西焦煤	18,351,632	189,205,325.92	4.77
11	601666	平煤股份	16,321,362	182,799,254.40	4.61
12	601918	新集能源	16,183,654	157,790,626.50	3.98
13	603345	安井食品	1,961,800	145,781,358.00	3.67
14	300274	阳光电源	1,886,112	116,995,527.36	2.95
15	601088	中国神华	1,585,032	70,327,869.84	1.77
16	600508	上海能源	4,198,000	59,401,700.00	1.50
17	002865	钧达股份	1,353,000	51,928,140.00	1.31
18	002129	TCL 中环	5,915,500	51,169,075.00	1.29
19	601865	福莱特	2,297,500	46,179,750.00	1.16
20	600438	通威股份	2,357,100	45,044,181.00	1.13
21	600971	恒源煤电	3,718,420	44,397,934.80	1.12
22	603882	金域医学	1,516,000	41,220,040.00	1.04
23	600123	兰花科创	4,332,710	38,777,754.50	0.98
24	600795	国电电力	5,895,100	35,311,649.00	0.89
25	301030	仕净科技	1,160,135	28,562,523.70	0.72
26	000552	甘肃能化	7,280,700	25,264,029.00	0.64
27	000651	格力电器	325,800	12,777,876.00	0.32
28	001286	陕西能源	1,107,800	12,772,934.00	0.32
29	601598	中国外运	2,218,100	12,487,903.00	0.31
30	603871	嘉友国际	700,280	12,387,953.20	0.31
31	601101	昊华能源	1,055,200	9,697,288.00	0.24
32	603806	福斯特	361,480	5,313,756.00	0.13
33	600900	长江电力	13,000	375,960.00	0.01
34	601899	紫金矿业	19,000	333,830.00	0.01
35	603833	欧派家居	5,400	289,224.00	0.01
36	601000	唐山港	47,600	223,720.00	0.01
37	000598	兴蓉环境	27,400	206,048.00	0.01
38	605368	蓝天燃气	14,800	201,872.00	0.01
39	601390	中国中铁	29,100	189,732.00	0.00

40	601298	青岛港	19,200	183,552.00	0.00
41	001965	招商公路	13,600	161,296.00	0.00
42	600323	瀚蓝环境	7,600	158,840.00	0.00
43	600575	淮河能源	39,500	153,655.00	0.00
44	000725	京东方 A	34,900	142,741.00	0.00
45	000100	TCL 科技	32,300	139,536.00	0.00
46	002478	常宝股份	27,800	138,444.00	0.00
47	603191	望变电气	9,200	136,160.00	0.00
48	002876	三利谱	5,600	135,072.00	0.00
49	300308	中际旭创	840	115,819.20	0.00
50	603986	兆易创新	1,200	114,744.00	0.00
51	688008	澜起科技	1,954	111,690.64	0.00
52	601117	中国化学	12,400	102,176.00	0.00
53	001322	箭牌家居	9,600	70,176.00	0.00
54	600163	中闽能源	10,700	51,574.00	0.00
55	002039	黔源电力	2,800	49,280.00	0.00
56	002601	龙佰集团	2,600	48,282.00	0.00
57	300406	九强生物	3,000	46,140.00	0.00
58	002053	云南能投	3,800	45,942.00	0.00
59	601800	中国交建	4,100	36,654.00	0.00
60	688692	达梦数据	175	30,612.75	0.00
61	601033	永兴股份	1,154	18,417.84	0.00
62	688691	灿芯股份	247	10,499.97	0.00
63	301587	中瑞股份	306	7,729.56	0.00
64	001389	广合科技	222	7,672.32	0.00
65	688530	欧莱新材	344	5,538.40	0.00
66	603381	永臻股份	178	4,473.14	0.00
67	603375	盛景微	72	2,800.80	0.00
68	001376	百通能源	4	74.48	0.00

7.4 报告期内股票投资组合的重大变动

7.4.1 累计买入金额超出期初基金资产净值 2%或前 20 名的股票明细

金额单位：人民币元

序号	股票代码	股票名称	本期累计买入金额	占期初基金资产净值比例(%)
1	600546	山煤国际	234,195,204.40	18.20
2	600256	广汇能源	232,296,412.59	18.05
3	601919	中远海控	230,141,281.00	17.88
4	601699	潞安环能	227,354,656.90	17.67
5	600348	华阳股份	224,331,260.92	17.43
6	601898	中煤能源	221,279,247.23	17.19
7	600985	淮北矿业	205,994,950.30	16.01
8	601001	晋控煤业	185,362,032.63	14.40
9	603345	安井食品	139,608,788.99	10.85

10	601918	新集能源	136,578,359.60	10.61
11	300274	阳光电源	134,436,236.86	10.45
12	601138	工业富联	133,840,629.49	10.40
13	601088	中国神华	133,050,241.77	10.34
14	601666	平煤股份	128,763,581.31	10.01
15	000983	山西焦煤	116,188,688.43	9.03
16	600438	通威股份	110,229,741.50	8.57
17	601225	陕西煤业	97,047,412.82	7.54
18	000100	TCL 科技	83,641,581.60	6.50
19	600508	上海能源	83,505,147.94	6.49
20	688223	晶科能源	82,057,292.09	6.38
21	603833	欧派家居	79,725,638.80	6.19
22	600123	兰花科创	72,143,626.81	5.61
23	002865	钧达股份	71,079,311.49	5.52
24	002129	TCL 中环	64,186,771.75	4.99
25	603019	中科曙光	60,126,877.35	4.67
26	000977	浪潮信息	59,479,904.00	4.62
27	601865	福莱特	56,067,888.00	4.36
28	600795	国电电力	54,180,087.00	4.21
29	603882	金域医学	52,527,784.00	4.08
30	002459	晶澳科技	51,721,068.16	4.02
31	603619	中曼石油	50,735,014.00	3.94
32	600971	恒源煤电	49,324,122.40	3.83
33	601006	大秦铁路	46,519,593.00	3.61
34	600519	贵州茅台	43,446,262.00	3.38
35	600048	保利发展	40,410,321.00	3.14
36	301030	仕净科技	38,791,330.37	3.01
37	688111	金山办公	35,337,923.38	2.75
38	000725	京东方 A	26,068,521.00	2.03
39	000596	古井贡酒	26,044,303.39	2.02
40	601598	中国外运	25,859,271.00	2.01

注：“买入金额”按买入成交金额(成交单价乘以成交数量)填列，不考虑相关交易费用。

7.4.2 累计卖出金额超出期初基金资产净值 2%或前 20 名的股票明细

金额单位：人民币元

序号	股票代码	股票名称	本期累计卖出金额	占期初基金资产净值比例(%)
1	601138	工业富联	197,355,698.24	15.34
2	601088	中国神华	116,262,998.56	9.03
3	000100	TCL 科技	90,688,395.50	7.05
4	603833	欧派家居	86,137,248.61	6.69
5	688223	晶科能源	82,383,275.57	6.40
6	002142	宁波银行	76,175,401.40	5.92
7	603019	中科曙光	70,946,754.00	5.51

8	000977	浪潮信息	66,228,053.23	5.15
9	600256	广汇能源	64,478,886.96	5.01
10	603619	中曼石油	61,075,391.00	4.75
11	600348	华阳股份	60,155,803.00	4.67
12	600938	中国海油	58,639,982.20	4.56
13	002459	晶澳科技	55,421,343.40	4.31
14	600438	通威股份	50,989,680.90	3.96
15	601898	中煤能源	48,677,712.55	3.78
16	601006	大秦铁路	46,180,333.00	3.59
17	600519	贵州茅台	44,475,698.51	3.46
18	600048	保利发展	40,483,885.00	3.15
19	688111	金山办公	32,832,611.42	2.55
20	600985	淮北矿业	32,375,698.07	2.52
21	601857	中国石油	32,289,286.00	2.51
22	601918	新集能源	32,158,924.00	2.50
23	601225	陕西煤业	32,117,785.00	2.50
24	605090	九丰能源	30,962,583.80	2.41
25	000596	古井贡酒	29,567,696.64	2.30
26	601001	晋控煤业	28,429,568.00	2.21
27	688041	海光信息	27,834,385.53	2.16
28	603345	安井食品	26,811,529.00	2.08
29	000725	京东方 A	26,358,615.00	2.05
30	600795	国电电力	25,763,055.00	2.00

注：“卖出金额”按卖出成交金额(成交单价乘以成交数量)填列，不考虑相关交易费用。

7.4.3 买入股票的成本总额及卖出股票的收入总额

单位：人民币元

买入股票成本（成交）总额	4,428,297,898.44
卖出股票收入（成交）总额	1,943,799,534.43

注：本项买入金额均按买入成交金额（成交单价乘以成交数量）填列，不考虑相关交易费用；本项卖出金额均按卖出成交金额（成交单价乘以成交数量）填列，不考虑相关交易费用。

7.5 期末按债券品种分类的债券投资组合

本基金本报告期末未持有债券。

7.6 期末按公允价值占基金资产净值比例大小排序的前五名债券投资明细

本基金本报告期末未持有债券。

7.7 期末按公允价值占基金资产净值比例大小排序的所有资产支持证券投资明细

本基金本报告期末未持有资产支持证券。

7.8 报告期末按公允价值占基金资产净值比例大小排序的前五名贵金属投资明细

本基金本报告期末未持有贵金属。

7.9 期末按公允价值占基金资产净值比例大小排序的前五名权证投资明细

本基金本报告期末未持有权证。

7.10 本基金投资股指期货的投资政策

本基金本报告期内未投资股指期货。

7.11 报告期末本基金投资的国债期货交易情况说明

7.11.1 本期国债期货投资政策

本基金本报告期内未投资国债期货。

7.11.2 本期国债期货投资评价

本基金本报告期内未投资国债期货。

7.12 投资组合报告附注

7.12.1 基金投资的前十名证券的发行主体本期是否出现被监管部门立案调查，或在报告编制日前一年内受到公开谴责、处罚的情形

本报告期内，本基金投资的前十名证券的发行主体不存在被监管部门立案调查的，在报告编制日前一年内也不存在受到公开谴责、处罚的情况。

7.12.2 基金投资的前十名股票是否超出基金合同规定的备选股票库

本基金投资的前十名股票中，不存在投资于超出基金合同规定备选股票库之外的股票。

7.12.3 期末其他各项资产构成

单位：人民币元

序号	名称	金额
1	存出保证金	632,983.78
2	应收清算款	-
3	应收股利	-
4	应收利息	-
5	应收申购款	26,549,572.70
6	其他应收款	-
7	待摊费用	-
8	其他	-
9	合计	27,182,556.48

7.12.4 期末持有的处于转股期的可转换债券明细

本基金本报告期末未持有处于转股期的可转换债券。

7.12.5 期末前十名股票中存在流通受限情况的说明

本基金本报告期末前十名股票中不存在流通受限情况。

7.12.6 投资组合报告附注的其他文字描述部分

本基金由于四舍五入的原因，分项之和与合计项之间可能存在尾差。

§ 8 基金份额持有人信息

8.1 期末基金份额持有人户数及持有人结构

份额单位：份

份额级别	持有人户数 (户)	户均持有的基金份额	持有人结构			
			机构投资者		个人投资者	
			持有份额	占总份额比例 (%)	持有份额	占总份额比例 (%)
万家精选 A	152,476	10,119.98	471,025,255.25	30.53	1,072,028,267.63	69.47
万家精选 C	44,247	14,026.84	311,942,814.98	50.26	308,702,971.65	49.74
合计	191,726	11,285.37	782,968,070.23	36.19	1,380,731,239.28	63.81

注：分级基金机构/个人投资者持有份额占总份额比例的计算中，对下属分级基金，比例的分母采用各自级别的份额，对合计数，比例的分母采用下属分级基金份额的合计数（即期末基金份额总额）。

8.2 期末基金管理人的从业人员持有本基金的情况

项目	份额级别	持有份额总数 (份)	占基金总份额比例 (%)
基金管理人所有从业人员持有本基金	万家精选 A	2,510,312.89	0.1627
	万家精选 C	46,318.77	0.0075
	合计	2,556,631.66	0.1182

8.3 期末基金管理人的从业人员持有本开放式基金份额总量区间情况

项目	份额级别	持有基金份额总量的数量区间 (万份)
本公司高级管理人员、基金投资和研究部门负责人持有本开放式基金	万家精选 A	>100
	万家精选 C	0
	合计	>100
本基金基金经理持有本开放式基金	万家精选 A	>100
	万家精选 C	0
	合计	>100

§ 9 开放式基金份额变动

单位：份

项目	万家精选 A	万家精选 C
基金合同生效日 (2009 年 5 月 18 日) 基金份额总额	1,640,074,657.51	-
本报告期期初基金份 额总额	539,377,385.28	216,130,587.81
本报告期基金总申购 份额	1,788,174,232.07	946,055,156.51
减：本报告期基金总 赎回份额	784,498,094.47	541,539,957.69
本报告期基金拆分变 动份额	-	-
本报告期期末基金份 额总额	1,543,053,522.88	620,645,786.63

§ 10 重大事件揭示

10.1 基金份额持有人大会决议

报告期内未召开基金份额持有人大会。

10.2 基金管理人、基金托管人的专门基金托管部门的重大人事变动

报告期内本基金管理人、基金托管人的专门基金托管部门无重大人事变动。

10.3 涉及基金管理人、基金财产、基金托管业务的诉讼

报告期内无涉及基金管理人、基金财产、基金托管业务的诉讼。

10.4 基金投资策略的改变

报告期内基金投资策略未发生改变。

10.5 为基金进行审计的会计师事务所情况

报告期内为基金进行审计的会计师事务所情况未发生改变。

10.6 管理人、托管人及其高级管理人员受稽查或处罚等情况

10.6.1 管理人及其高级管理人员受稽查或处罚等情况

本报告期内，本基金管理人及其高级管理人员无受稽查或处罚的情况。

10.6.2 托管人及其高级管理人员受稽查或处罚等情况

本报告期内，基金托管人及其高级管理人员未受监管部门稽查或处罚。

10.7 基金租用证券公司交易单元的有关情况

10.7.1 基金租用证券公司交易单元进行股票投资及佣金支付情况

金额单位：人民币元

券商名称	交易单元数量	股票交易		应支付该券商的佣金		备注
		成交金额	占当期股票成交总额的比例 (%)	佣金	占当期佣金总量的比例 (%)	
华泰证券	4	2,483,300,774.32	38.98	2,348,965.18	38.98	-
长江证券	1	1,556,436,694.08	24.43	1,472,235.18	24.43	-
中银国际证券	3	661,925,392.15	10.39	626,118.57	10.39	-
东方证券	2	505,699,859.87	7.94	478,341.10	7.94	-
民生证券	1	426,850,113.64	6.70	403,756.85	6.70	-
中信建投	2	383,423,638.20	6.02	362,680.42	6.02	-
华创证券	2	179,942,455.87	2.82	170,207.56	2.82	-
国金证券	1	148,742,450.24	2.33	140,692.10	2.33	-
东方财富证券	2	25,181,678.37	0.40	23,819.24	0.40	-
川财证券	1	-	-	-	-	-
东北证券	2	-	-	-	-	-
东吴证券	1	-	-	-	-	-
东兴证券	1	-	-	-	-	-
方正证券	1	-	-	-	-	-
高华证券	1	-	-	-	-	-
光大证券	1	-	-	-	-	-
广发证券	1	-	-	-	-	-
广州证券	1	-	-	-	-	-
国盛证券	1	-	-	-	-	-
国泰君安	1	-	-	-	-	-
国投证券	2	-	-	-	-	-
国信证券	1	-	-	-	-	-
海通证券	1	-	-	-	-	-
恒泰证券	1	-	-	-	-	-
华西证券	2	-	-	-	-	-
瑞银证券	2	-	-	-	-	-
上海证券	1	-	-	-	-	-

申万宏源 证券	1	-	-	-	-	-
太平洋证 券	1	-	-	-	-	-
天风证券	2	-	-	-	-	-
西部证券	2	-	-	-	-	-
西南证券	1	-	-	-	-	-
信达证券	1	-	-	-	-	-
兴业证券	3	-	-	-	-	-
浙商证券	1	-	-	-	-	-
中泰证券	2	-	-	-	-	-
中信证券	4	-	-	-	-	-

注：1、基金专用交易席位的选择标准如下：

- (1) 财务状况良好，经营行为稳健规范，内控制度健全，在业内有良好的声誉；
- (2) 具备基金运作所需的高效、安全的通讯条件，交易设施满足基金进行证券交易的需要；
- (3) 具有较强的金融服务能力和水平。

2、基金专用交易席位的选择程序如下：

- (1) 本基金管理人根据上述标准考察后确定选用交易席位的证券经营机构；
- (2) 基金管理人和被选中的证券经营机构签订席位租用协议。

3、基金专用交易席位的变更情况：

本报告期内，本基金减少信达证券交易单元 1 个。

10.7.2 基金租用证券公司交易单元进行其他证券投资的情况

本基金本报告期内未通过租用证券公司交易单元进行其他证券投资。

10.8 其他重大事件

序号	公告事项	法定披露方式	法定披露日期
1	万家基金管理有限公司关于旗下部分基金在开源证券开通申购、转换、定投业务及参与其费率优惠活动的公告	指定媒介	2024 年 1 月 10 日
2	万家基金管理有限公司关于调整旗下部分基金在上海浦东发展银行股份有限公司定投起点的公告	指定媒介	2024 年 1 月 13 日
3	万家基金管理有限公司关于旗下部分基金新增大智慧基金为销售机构并开通转换、基金定投业务及参与其费率优惠活动的公告	指定媒介	2024 年 1 月 17 日
4	万家精选混合型证券投资基金 2023 年第 4 季度报告	指定媒介	2024 年 1 月 19 日
5	万家基金管理有限公司旗下基金季度	指定媒介	2024 年 1 月 19 日

	报告提示性公告		
6	关于万家精选混合型证券投资基金暂停大额申购（含转换转入、定期定额投资）业务的公告	指定媒介	2024 年 1 月 24 日
7	万家精选混合型证券投资基金分红公告	指定媒介	2024 年 1 月 25 日
8	关于万家精选混合型证券投资基金恢复大额申购（含转换转入、定期定额投资）业务的公告	指定媒介	2024 年 1 月 30 日
9	关于新增南京银行股份有限公司为万家基金管理有限公司旗下基金销售机构并开通转换、基金定投业务的公告	指定媒介	2024 年 2 月 22 日
10	万家基金管理有限公司关于旗下部分基金在湘财证券开通定投业务的公告	指定媒介	2024 年 3 月 8 日
11	万家基金管理有限公司关于旗下部分基金在创金启富基金开通申购、转换、定投业务及参与其费率优惠活动的公告	指定媒介	2024 年 3 月 14 日
12	万家基金管理有限公司关于旗下部分基金在粤开证券开通申购、转换、定投业务及参与其费率优惠活动的公告	指定媒介	2024 年 3 月 18 日
13	万家基金管理有限公司关于旗下部分基金在首创证券开通申购、转换、定投及参与其费率优惠活动的公告	指定媒介	2024 年 3 月 21 日
14	万家基金管理有限公司旗下基金 2023 年年度报告提示性公告	指定媒介	2024 年 3 月 29 日
15	万家精选混合型证券投资基金 2023 年年度报告	指定媒介	2024 年 3 月 29 日
16	万家基金管理有限公司关于旗下部分基金在国新证券开通申购、转换、定投业务及参与其费率优惠活动的公告	指定媒介	2024 年 4 月 8 日
17	万家基金管理有限公司旗下基金季度报告提示性公告	指定媒介	2024 年 4 月 19 日
18	万家精选混合型证券投资基金 2024 年第 1 季度报告	指定媒介	2024 年 4 月 19 日
19	万家基金管理有限公司关于旗下部分基金在银泰证券开通申购、转换、定投业务及参与其费率优惠活动的公告	指定媒介	2024 年 4 月 22 日
20	万家基金管理有限公司关于旗下部分基金在天风证券开通申购、转换、定投业务及参与其费率优惠活动的公告	指定媒介	2024 年 4 月 25 日
21	万家基金管理有限公司关于旗下部分基金在恒泰证券开通申购、转换、定投业务及参与其费率优惠活动的公告	指定媒介	2024 年 5 月 15 日

22	万家基金管理有限公司关于旗下部分基金在广发证券开通定投业务的公告	指定媒介	2024 年 5 月 27 日
23	万家基金管理有限公司关于旗下部分基金在渤海证券开通申购、转换、定投业务及参与其费率优惠活动的公告	指定媒介	2024 年 5 月 31 日
24	关于万家精选混合型证券投资基金暂停大额申购（含转换转入、定期定额投资）业务的公告	指定媒介	2024 年 6 月 7 日
25	万家精选混合型证券投资基金基金产品资料概要（更新）	指定媒介	2024 年 6 月 7 日
26	万家基金管理有限公司关于旗下公开募集证券投资基金更新基金产品资料概要的提示性公告	指定媒介	2024 年 6 月 7 日
27	万家基金管理有限公司关于旗下部分基金新增建设银行为销售机构并开通转换、基金定投业务的公告	指定媒介	2024 年 6 月 13 日
28	万家基金管理有限公司关于旗下部分基金在华创证券开通申购、转换、定投业务及参与其费率优惠活动的公告	指定媒介	2024 年 6 月 14 日
29	关于新增兴业银行股份有限公司为万家基金管理有限公司旗下基金销售机构并开通转换、基金定投业务的公告	指定媒介	2024 年 6 月 20 日
30	万家基金管理有限公司关于调整旗下部分基金在交通银行股份有限公司定投起点的公告	指定媒介	2024 年 6 月 28 日

§ 11 影响投资者决策的其他重要信息

11.1 报告期内单一投资者持有基金份额比例达到或超过 20%的情况

本基金本报告期内未出现单一投资者持有基金份额比例达到或超过 20%的情况。

§ 12 备查文件目录

12.1 备查文件目录

- 1、中国证监会批准本基金发行及募集的文件。
- 2、《万家精选混合型证券投资基金基金合同》。
- 3、《万家精选混合型证券投资基金托管协议》。
- 4、万家精选混合型证券投资基金 2024 年中期报告原文。
- 5、万家基金管理有限公司批准成立文件、营业执照、公司章程。
- 6、万家基金管理有限公司董事会决议。
- 7、本报告期内在中国证监会指定媒介公开披露的基金净值、更新招募说明书及其他临时公告。

12.2 存放地点

基金管理人和基金托管人的住所，并登载于基金管理人网站：www.wjasset.com。

12.3 查阅方式

投资者可在营业时间至基金管理人办公场所免费查阅或登录基金管理人网站查阅。

万家基金管理有限公司

2024 年 8 月 30 日