



中國電力國際發展有限公司  
China Power International Development Limited

(在香港註冊成立的有限責任公司)

(股份代號：2380)



低碳賦能  
美好生活

20  
上市周年

2024 中期報告



上市周年

## 股東及投資者參考資料

### 上市資料

中國電力股份：

- 於香港聯交所上市(股份代號：2380／  
    彭博：2380: HK／路透社：2380.HK)；及
- 合資格經滬港通及深港通進行港股通交易。

### 中期報告

二零二四年中期報告將於二零二四年九月二十三日或之前發送予選擇收取公司通訊印刷本的本公司股東。

### 註冊辦事處及香港主要營業地點

香港灣仔

港灣道18號

中環廣場63層6301室

電話：(852) 2802 3861

傳真：(852) 2802 3922

網址：www.chinapower.hk

### 股份過戶及登記處

香港中央證券登記有限公司

香港灣仔

皇后大道東183號

合和中心17樓1712-1716號舖

電話：(852) 2862 8628

傳真：(852) 2865 0990

### 股東及投資者查詢

#### 股東

- 熱線：(852) 2862 8555
- 電郵：chinapower.ecom@computershare.com.hk
- 網址：www.computershare.com/hk/zh/online\_feedback

#### 投資者

- 熱線：(852) 2802 3861
- 電郵：ir@chinapower.hk
- 網址：www.chinapower.hk





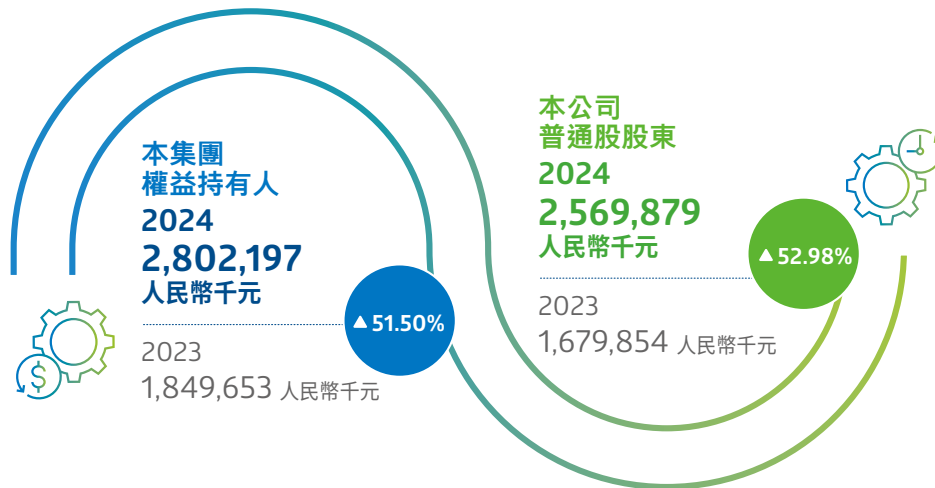
# 目錄

2	二零二四年中期表現概要
4	管理層討論及分析
30	展望及特別股息
32	企業管治
39	獨立審閱報告
40	中期簡要綜合收益表
41	中期簡要綜合全面收益表
42	中期簡要綜合財務狀況表
44	中期簡要綜合權益變動表
46	中期簡要綜合現金流量表
47	中期簡要綜合財務資料附註

## 二零二四年中期表現概要

## 應佔利潤

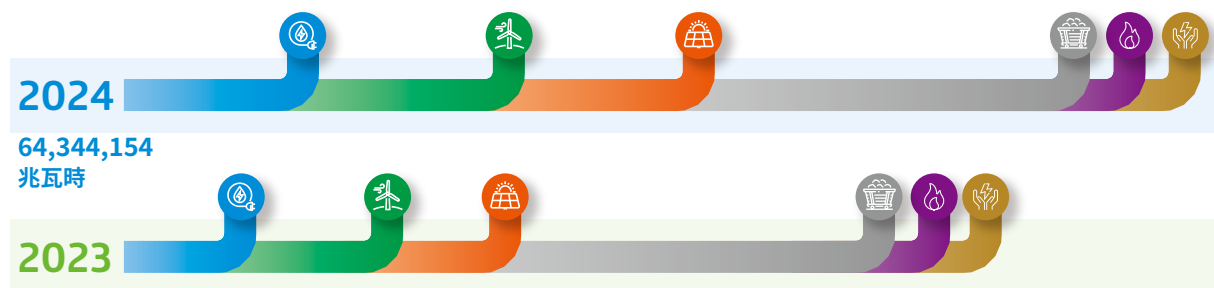
截至六月三十日止六個月



## 總售電量

截至六月三十日止六個月

全資擁有或控股發電廠



發電廠 類型	二零二四年 兆瓦時	二零二三年 兆瓦時	變動 %
水電	10,675,021	5,622,929	89.85
風電	13,147,946	8,345,931	57.54
光伏發電	11,830,577	6,015,399	96.67
煤電	26,805,724	26,702,281	0.39
氣電	977,038	951,592	2.67
環保發電	907,848	621,241	46.13
總計	64,344,154	48,259,373	33.33

## 二零二四年中期表現概要

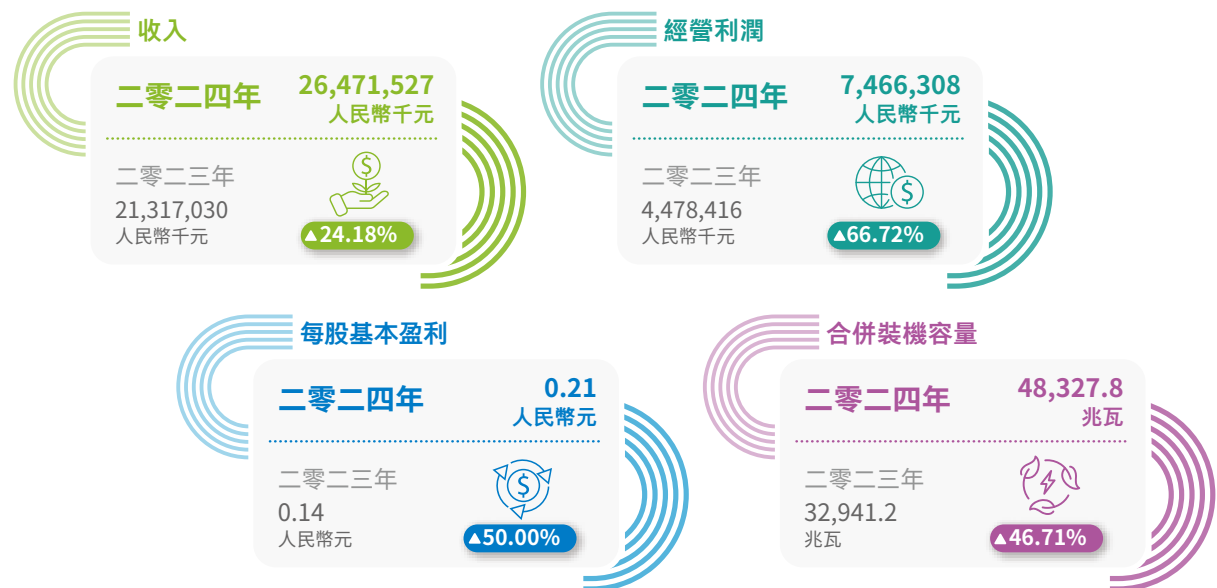
### 淨利潤

截至六月三十日止六個月

佔比		淨利潤/(虧損)	二零二四年 人民幣千元	二零二三年 人民幣千元
二零二四年	二零二三年			
 16.69%	-5.76%	水電	766,476	(146,863)
 42.69%	57.00%	風電	1,960,215	1,453,360
 24.72%	30.40%	光伏發電	1,135,216	775,053
 24.13%	22.03%	火電	1,107,884	561,718
 0.87%	1.38%	儲能	40,063	35,085
 -9.10%	-5.05%	未分配	(418,091)	(128,782)
		總計	4,591,763	2,549,571

### 其他關鍵表現指標

截至六月三十日止六個月



未經審核 二零二四年 六月三十日 人民幣千元		經審核 二零二三年 十二月三十一日 人民幣千元	變動 %
55,150,539	本公司權益持有人應佔權益	53,639,741	2.82
100,271,114	淨資產	95,020,712	5.53
325,580,796	資產總額	305,806,779	6.47
6,263,294	現金及現金等價物	5,738,815	9.14
183,097,639	債務總額	168,714,840	8.52

## 管理層討論及分析

### 業務回顧

在迅速發展的全球能源格局中，中國正經歷一場深刻的能源變革。截至今年六月，風電和太陽能發電總裝機容量首次超越了煤電，成為中國在清潔能源領域取得重大進展的里程碑，體現了中國對可持續發展的堅定承諾。

二零二四年上半年，中國全社會用電量同比增長8.1%，增速較二零二三年同期提高3.1個百分點，主要是國民經濟繼續保持回升勢頭，電力消費增速同比提高。

二零二三年九月，我們自母公司收購大量主要從事清潔能源發電的項目公司（「清潔能源收購事項」）。回顧期內，該等公司於併入本集團財務報表後合共貢獻淨利潤人民幣627,959,000元，清潔能源板塊利潤貢獻持續提升。

本集團積極發展其清潔能源及新興能源的相關業務。風電及光伏發電項目持續成為本集團的利潤增長動力。水電板塊成功實現扭虧為盈，主要得益於平均降雨量同比增加。另一方面，受惠於煤炭平均採購價格下降導致燃料成本減少及本集團採納一系列降本增效的措施，火電板塊同比大幅增利。

截至二零二四年六月三十日止六個月，本集團權益持有人應佔利潤為人民幣2,802,197,000元（二零二三年：人民幣1,849,653,000元）。本公司普通股股東應佔利潤為人民幣2,569,879,000元（二零二三年：人民幣1,679,854,000元）。每股基本盈利約為人民幣0.21元（二零二三年：人民幣0.14元）。於二零二四年六月三十日，每股資產淨值（不包括非控股股東權益和其他權益工具）約為人民幣3.22元。

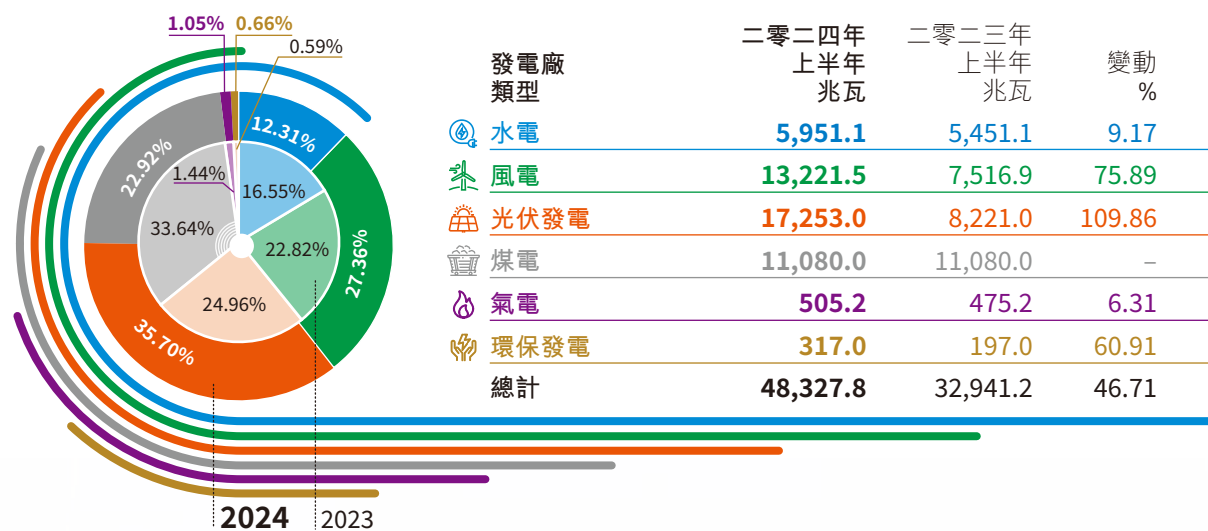
## 管理層討論及分析

回顧期內，本集團主要業務發展及表現如下：

### 裝機容量

於二零二四年六月三十日，本集團發電廠的合併裝機容量為48,327.8兆瓦，同比淨增加15,386.6兆瓦或46.71%。本集團清潔能源的合併裝機容量(包括水電、風電、光伏發電、氣電及環保發電)為37,247.8兆瓦，佔本集團合併裝機容量總額約77.07%，較去年同期大幅上升約10.71個百分點。

本集團於二零二四年六月三十日的合併裝機容量詳情載列如下：



本集團於二零二三年七月一日至二零二四年六月三十日期間投入商業運營及收購的發電機組按類型列示如下：



## 管理層討論及分析

### 重點項目情況

二零二四年是本集團致力完成自訂戰略目標（即於二零二五年成為中國一流的綠色低碳能源供應商）的關鍵之年，本公司始終堅持高品質發展，加快低碳綠色轉型，重點項目情況如下：

#### 多能互補一體化項目

二零二四年上半年，本公司附屬公司中電（湖北）新能源有限公司的多能互補百萬千瓦新能源基地一、二期合共700兆瓦裝機容量已全容量投入商業營運。該項目有效減少了大氣污染物排放，從而保護了當地環境，同時實現了當地產業多元發展與鄉村振興的融合。



#### 光伏發電項目

本公司附屬公司克州綠動能源發展有限公司的阿圖什400兆瓦光伏發電項目於期內已全容量投入商業營運。該項目位於新疆維吾爾自治區克孜勒蘇柯爾克孜自治州阿圖什市，配備100兆瓦／400兆瓦時的儲能配套設施。該項目每年將可為當地提供約60萬兆瓦時的清潔能源電量，大大節約煤炭使用量，對於當地的環境保護及減少大氣污染具有積極的作用。



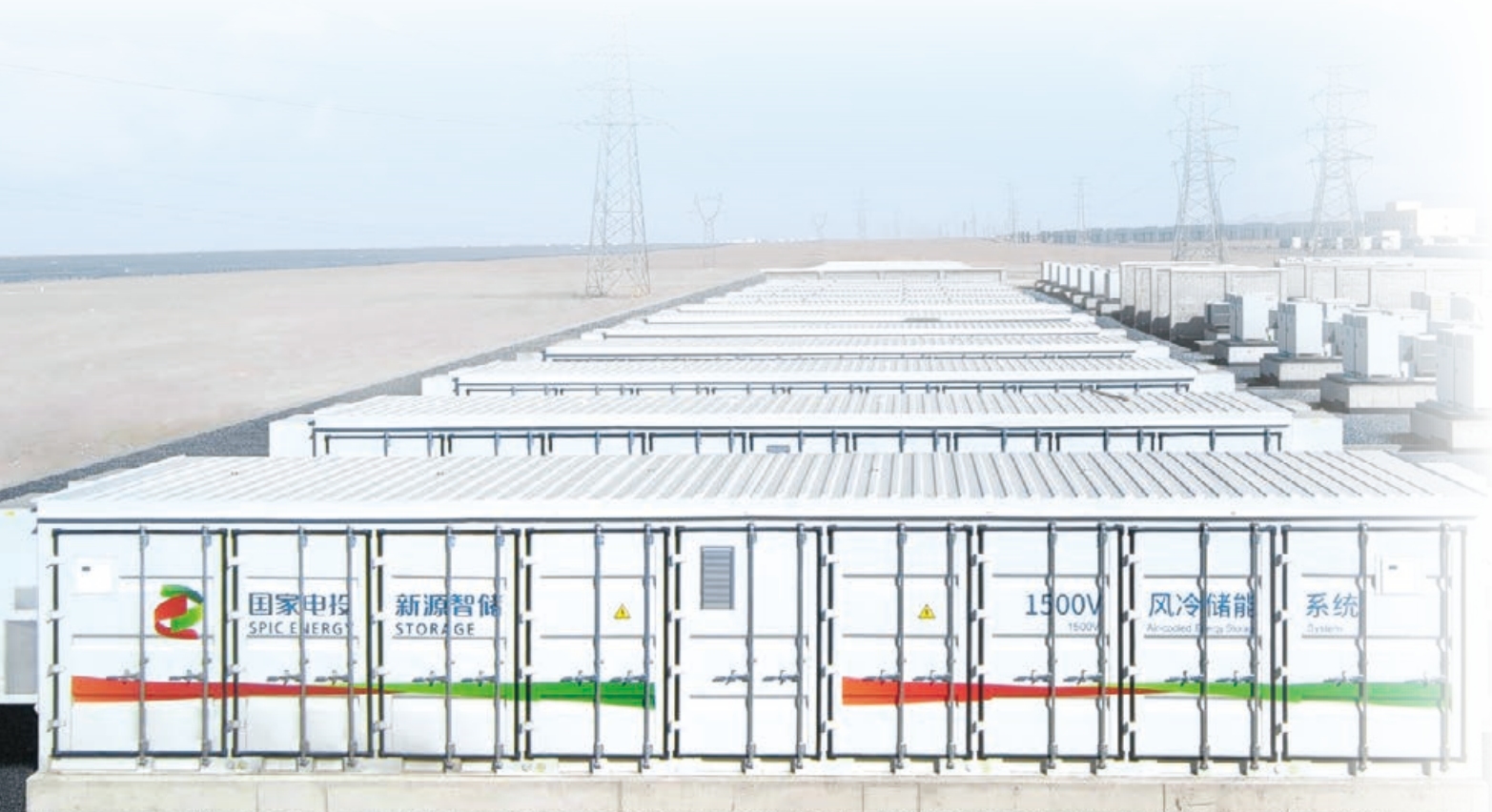
## 管理層討論及分析

### 能源科技創新

為鞏固提升清潔能源發展優勢，本集團加速推進科技創新，增加科技研發投入，通過多項創新計劃順利推進，數位化智慧化水平有效提升。此外，我們亦高度重視關鍵技術的創新、關鍵人才的引進培養，並加快與能源相關的戰略性新興產業之培育，打開創新驅動發展的新局面。

### 智慧儲能

回顧期內，本公司附屬公司新源智儲能源發展(北京)有限公司(「新源智儲」)在「第六屆儲能嘉年華盛典暨二零二三年度中國儲能企業全球出貨量排名發佈會」中取得了驕人的成績。新源智儲在「交流側儲能系統解決方案」供應商中，出貨量排名全國第二，全球第四，並榮獲「中國新型儲能百大品牌」大獎。此外，新源智儲開發了多款新產品，包括5兆瓦時液冷儲能系統、工商業一體機、安全應急小屋以及數字孿生儲能集控運營系統，針對儲能市場的需求和行業難點，提供了全面的智慧化儲能方案。這些產品涵蓋了儲能的安全、智慧運維和運營決策等範疇，充分展示了新源智儲在儲能領域的創新能力和技術優勢。



## 管理層討論及分析

### 綠電交通

二零二四年上半年，本公司聯營公司上海啟源芯動力科技有限公司（「啟源芯動力」）在國內外市場均取得顯著成果。啟源芯動力在印尼蘇拉威西島成功啟動了首個海外充換電業務，標誌著其開拓國際市場方面邁出了重要一步。此外，晉北幹線和海南環線的貫通進一步鞏固了其在國內充換電網絡中的領導地位。在船舶電動化領域方面，啟源芯動力與珠海格力集團有限公司計劃在珠海高新區設立船舶電動化研發中心，以擴大未來新建電動船舶的銷售。技術創新上，啟源芯動力推出新一代高效能電池，顯著提升了電池的續航能力、充電速度及熱管理效能。另一方面，啟源芯動力在新疆全面投運首個礦區無人駕駛及電動化重卡項目。目前該項目是全國封閉場景L4級自動駕駛中運距最長、規模最大的項目，其成功運行顯示出礦區無人駕駛市場的巨大潛力。展望未來，啟源芯動力將持續通過技術創新和市場拓展進一步鞏固其換電重卡領域的領導地位。



## 管理層討論及分析

### 在建項目

於二零二四年六月三十日，在建項目的合併裝機容量為6,157.6兆瓦，全部為清潔能源項目，包括位於黑龍江省、安徽省、山西省、廣西壯族自治區及貴州省等多個大型風電和光伏發電項目。

### 新發展項目

本集團目前正在開展前期工作的新項目（包括已向中國政府申請審批的項目）裝機容量總額約為23,593兆瓦，全部為清潔能源項目，並主要分佈於山東省、廣西壯族自治區、新疆維吾爾自治區、山西省及貴州省等具有發展潛力的區域。該等項目包括山東半島南Q場址2,000兆瓦海上風電項目、廣西靈川縣鹽沙坪1,200兆瓦風電項目、新疆中電神火昌吉木壘800兆瓦風電項目、新疆喀什地區麥蓋提縣低碳轉型500兆瓦光伏發電項目及江蘇灌西鹽場300兆瓦漁光互補發電項目等。



## 管理層討論及分析

### 發電量及售電量

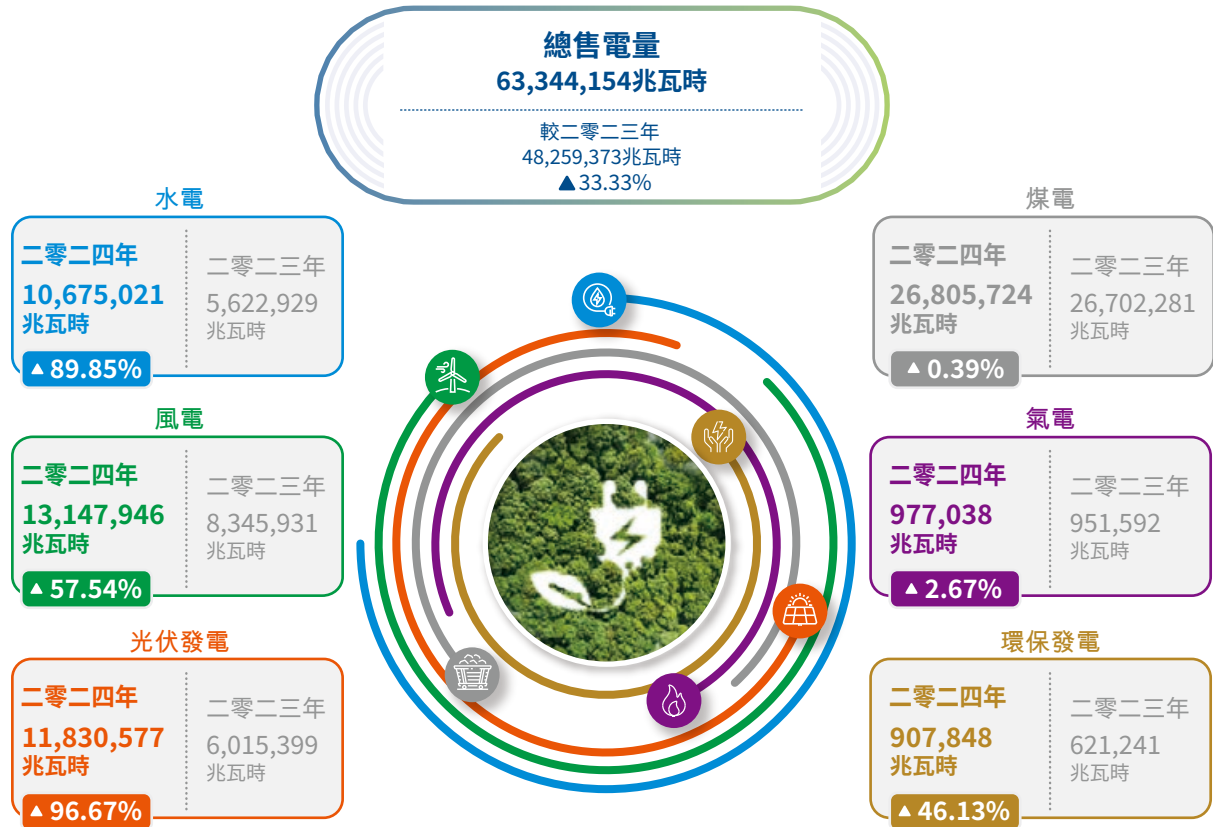
二零二四年上半年，本集團的發電量及售電量詳情載列如下：

#### 發電量



## 管理層討論及分析

### 售電量



各發電板塊的售電量與去年同期比較，變化如下：



水電

本集團水電廠所在流域期內平均降雨量同比上升，使售電量錄得增長89.85%。

受惠於併購及新機組投入商業運營，風電及光伏發電的售電量分別錄得同比增長57.54%及96.67%。



風電



光伏發電



煤電

回顧期內，國家利好政策和煤炭價格下降，為燃煤發電創造了良好的環境，有利於維持穩定的能源供應。因此，售電量較去年同期略有增長。

受惠於新項目投入商業運營，售電量同比增長2.67%。



氣電




環保發電

受惠於二零二三年下半年新收購項目併入，售電量同比增長46.13%。

## 管理層討論及分析

二零二四年上半年，本集團主要聯營公司及合營公司的售電量詳情載列如下：



	二零二四年 上半年 兆瓦時	二零二三年 上半年 兆瓦時	變動 %
<b>聯營公司</b>			
● 風電	702,158	406,613	72.68
● 光伏發電	53,273	58,754	-9.33
● 煤電	18,784,457	20,397,058	-7.91
<b>合營公司</b>			
● 風電	855,964	439,581	94.72
● 光伏發電	45,244	2,300	1,867.13
● 煤電	1,170,162	1,380,754	-15.25
<b>總計</b>	<b>21,611,258</b>	<b>22,685,060</b>	<b>-4.73</b>

### 售熱量

二零二四年上半年，本集團附屬公司總售熱量為11,418,749吉焦，較去年同期增加3,231,656吉焦或39.47%。增長主要由於本集團積極加大市場開發力度，使客戶群同比大幅增長。本集團主要聯營公司及合營公司合計錄得售熱量9,392,686吉焦，較去年同期減少72,927吉焦或0.77%，減少主要因為其中一條生產線需升級改造而停產，導致上半年產量減少。本集團的售熱在中期簡要綜合收益表中被確認為其他收益及虧損。於回顧期內，售熱及出售煤炭、煤炭副產品、備件與其他貿易利潤為人民幣144,966,000元（二零二三年：人民幣72,387,000元），較去年同期增加100.27%。

### 市場電交易

本集團積極應對國家電力行業的市場化改革，加強對電力市場政策與規則的研究，特別是現貨交易、綠證／綠電及碳排放配額等方面。把握改革動態，本集團通過增加參與市場電交易爭取更多市場售電量，擴大市場份額。各省附屬公司亦組建其電力營銷中心，以提供優質服務吸引更多目標客戶。

二零二四年，新的煤電電價在全國實施，其旨在優化煤電市場的收入結構。根據上半年各地電力市場交易情況，各煤電機組的綜合電價（即「容量電價」加上「電量電價」）基本維持在基準電價上浮20%的水平。容量電價按照回收燃煤發電機組一定比例固定成本的方式確定，而電量電價則通過市場化方式形成，其靈敏反映電力市場供需、燃料成本變化等情況。燃料價格的下降可有助電量電價的回落。

## 管理層討論及分析

二零二四年上半年，本集團大型煤電機組發電指標全部通過市場交易獲取，市場交易佔銷售的比例為100%（二零二三年：100%）。隨著容量電價政策的實施，市場化的電量電價或市場交易電價的溢價明顯下降。於回顧期內，平均市場上網電價較基準電價溢價約12.43%，而二零二三年同期則為20.23%。儘管市場交易電價有所下降，但考慮到容量電價後的綜合電價基本保持平穩，這顯示出容量電價政策對市場交易電價的調整效果。

### 平均上網電價

二零二四年上半年，本集團各發電板塊的平均上網電價與去年同期之比較如下：



水電為人民幣251.81元／兆瓦時，較去年同期降低人民幣11.84元／兆瓦時。上網電價輕微下降主要是由於發電量增加導致水電廠需分攤的電網電力輔助費用增加所影響。

風電為人民幣446.62元／兆瓦時，較去年同期降低人民幣30.11元／兆瓦時。主要是由於期內風電平價上網發電項目投產或併入，因而拉低風電平均上網電價。



光伏發電為人民幣400.72元／兆瓦時，較去年同期降低人民幣17.92元／兆瓦時。主要是由於期內光伏發電平價上網發電項目投產或併入，因而拉低光伏發電平均上網電價。

煤電為人民幣392.16元／兆瓦時，較去年同期降低人民幣10.52元／兆瓦時。主要因為燃料價格下行，以及受山西省電力現貨市場價格下降所影響。



氣電為人民幣635.03元／兆瓦時，較去年同期降低人民幣19.09元／兆瓦時。主要是受長協電價波動的影響，進而影響廣東省電網企業代購市場電交易電價。

環保發電為人民幣561.76元／兆瓦時，較去年同期提高人民幣20.87元／兆瓦時。主要是由於去年下半年新運營項目的平均上網電價較去年同期的平均上網電價為高。



## 管理層討論及分析

### 發電機組平均利用小時

二零二四年上半年，本集團各發電板塊的發電機組平均利用小時與去年同期比較如下：

- 水電平均利用小時為1,821小時，較去年同期上升775小時，主要是由於本集團水電廠所在流域期內平均降雨量上升令發電量增加所致。
- 風電平均利用小時為1,066小時，較去年同期下降97小時，主要是由於風資源不及去年同期。
- 光伏發電平均利用小時為738小時，較去年同期下降31小時，主要是由於光伏幅照度較去年同期有所下降，以及多項利用小時較低的分佈式及戶用光伏項目投產。
- 煤電平均利用小時為2,565小時，同比上升9小時，與去年同期情況保持相若。
- 氣電平均利用小時為1,994小時，較去年同期下降66小時，主要因期內本集團位於廣東省的發電站受天然氣量供應不足及售電單價下行影響而減少發電量，以及去年下半年投產的機組利用小時較存量機組的平均利用小時為低。
- 環保發電平均利用小時為3,385小時，較去年同期下降374小時，主要是由於去年下半年併入的項目利用小時較低。



## 管理層討論及分析

### 儲能業務

二零二四年上半年，儲能業務收入為人民幣1,527,986,000元，同比減少人民幣98,384,000元，而淨利潤為人民幣40,063,000元，較去年同期增加人民幣4,978,000元或14.19%。回顧期內，激烈的市場競爭及市場價格下行對儲能業務的收入造成了一定影響。然而，本集團透過提升與上游供應商的議價能力，進一步推行集約化採購模式及技術創新，降低了工程承包及物料的成本，以維持良好的盈利增長。此外，本集團積極拓展外部合作網絡，並持續開拓海外市場。作為新興能源產業的一部分，儲能業務在國家和行業政策利好的背景下，發展潛力巨大，前景廣闊。









## 管理層討論及分析

### 二零二四年上半年經營業績

二零二四年上半年，本集團淨利潤為人民幣4,591,763,000元，較去年同期增加人民幣2,042,192,000元或80.10%。

二零二四年上半年，各經營分部的淨利潤（虧損）及彼等與去年同期比較各自的變動如下：

經營分部	二零二四年 上半年 人民幣千元	二零二三年 上半年 人民幣千元	變動 %
 水電	766,476	(146,863)	621.90
 風電	1,960,215	1,453,360	34.87
 光伏發電	1,135,216	775,053	46.47
 火電	1,107,884	561,718	97.23
 儲能	40,063	35,085	14.19
 未分配	(418,091)	(128,782)	-224.65
總計	4,591,763	2,549,571	80.10



與二零二三年上半年相比，淨利潤變動主要是由於以下因素：

#### 收入

本集團的收入主要來自售電，以及提供代發電和儲能相關服務。二零二四年上半年，本集團錄得收入人民幣26,471,527,000元，較去年同期的人民幣21,317,030,000元增加24.18%。

## 管理層討論及分析

二零二四年上半年，各經營分部的收入詳情載列如下：

經營分部	二零二四年 上半年 人民幣千元	二零二三年 上半年 人民幣千元	變動 %
水電	2,688,047	1,482,497	81.32
風電	5,872,111	3,978,786	47.59
光伏發電	4,740,803	2,518,311	88.25
火電	11,642,580	11,711,066	-0.58
儲能	1,527,986	1,626,370	-6.05
總計	26,471,527	21,317,030	24.18

- 因期內水電售電量增加，水電收入增加人民幣1,205,550,000元。
- 風電及光伏發電的收入合共增加人民幣4,115,817,000元，主要是受清潔能源收購事項及多個項目投入商業運營所帶動。
- 因煤電平均市場上網電價下降，火電收入減少人民幣68,486,000元。
- 受激烈的市場競爭及市場價格下行影響，儲能收入減少人民幣98,384,000元。

### 經營成本

本集團經營成本主要包括燃料成本、發電機組和設施的維修及保養開支、折舊與攤銷、員工成本、工程承包成本、儲能設備銷售成本、消耗品及其他經營開支。二零二四年上半年，本集團的經營成本為人民幣20,289,101,000元，較去年同期的人民幣17,590,882,000元上漲15.34%。經營成本因清潔能源收購事項及其他多個清潔能源項目投產及併入而上漲，但部分被燃料成本同比下降所抵銷。

#### 總燃料成本

總燃料成本減少人民幣551,532,000元或6.51%，主要原因是煤炭價格同比下降。

## 管理層討論及分析

### 單位燃料成本

本集團煤電業務的平均單位燃料成本為人民幣274元／兆瓦時，較去年同期的人民幣297.87元／兆瓦時下降8.01%。隨著國內經濟的穩步增長和新能源行業的快速發展，動力煤需求的增長放緩。此外，主要進口國的供應穩定，進口量保持在高位，這對動力煤價格形成了壓力。為了進一步降低單位燃料成本，本集團持續優化採購結構，捕捉煤炭價格下行的機會，採購市場煤和進口煤，以補充或置換長協煤項下的煤炭供應。同時，我們深入研究鐵路運費優惠政策，全力爭取鐵路運力支持和鐵路運費優惠，以降低單位燃料成本。

### 折舊及員工成本

主要因清潔能源收購事項所帶來的業務拓展及回顧期內大量新增發電機組開始商業運營，導致物業、廠房及設備與使用權資產的折舊以及員工成本合計增加人民幣2,566,501,000元。

### 儲能設備銷售成本及工程承包成本

本集團的儲能板塊主要從事儲能設備銷售及提供儲能一體化電站開發和組裝集成的工程承包服務。二零二四年上半年，儲能設備銷售成本及工程承包成本合計為人民幣1,331,780,000元，較去年同期下降人民幣213,567,000元或13.82%，主要原因是本集團不斷提高了與上游供應商的議價能力，加上進一步推行集約化採購模式，大幅降低了工程承包及物料的成本。

### 其他經營開支

其他經營開支同比增加人民幣891,012,000元或65.81%，主要是由於發電相關營運成本上升和其他無形資產攤銷增加。

### 其他收益及虧損，淨額

其他收益及虧損淨收益同比增加人民幣95,643,000元或50.66%，主要是由於售熱及出售煤炭、煤炭副產品、備件與其他貿易利潤，以及政府補貼同比增加。

### 經營利潤

二零二四年上半年，本集團的經營利潤為人民幣7,466,308,000元，較去年同期的經營利潤人民幣4,478,416,000元增加66.72%。

## 管理層討論及分析

### 財務費用

二零二四年上半年，本集團的財務費用為人民幣2,575,678,000元（二零二三年：人民幣1,986,918,000元），較去年同期增加人民幣588,760,000元或29.63%。財務費用增加主要因為去年下半年發生的清潔能源收購事項。本集團將繼續關注市場變化，把握融資利率下調的窗口機會，積極優化債務結構，置換高息借貸。

### 應佔聯營公司業績

二零二四年上半年，應佔聯營公司業績為利潤人民幣366,864,000元，較去年同期的人民幣250,773,000元增加人民幣116,091,000元。利潤增加主要原因是煤炭價格同比下降，降低了相關發電成本及抵銷了因發電量減少而導致的收入下降，從而帶動了從事與煤電相關業務的聯營公司的利潤增長。此外，從事與風電相關業務的聯營公司利潤亦有所增加。

### 應佔合營公司業績

二零二四年上半年，應佔合營公司業績為利潤人民幣116,775,000元，較去年同期人民幣61,891,000元增加人民幣54,884,000元。利潤增加主要是由於從事與風電相關業務的合營公司利潤有所增加。

### 所得稅支出

二零二四年上半年，本集團的所得稅支出為人民幣877,049,000元，較去年同期的人民幣430,088,000元增加103.92%，增加主要是水電板塊同比實現扭虧為盈，以及清潔能源項目盈利持續提升所致。

### 中期股息

董事局決議不派發任何截至二零二四年六月三十日止六個月的中期股息。

### 特別股息

為慶祝本公司在香港聯合交易所有限公司（「香港聯交所」）上市20周年及回饋股東的長期支持，於二零二四年八月二十二日舉行的董事局會議上，董事局決議以現金方式，宣派每普通股人民幣0.05元（相等於0.0547港元，以中國人民銀行於二零二四年八月二十二日公佈的滙率計算）的特別股息（「特別股息」）。按本公司現有普通股總數12,370,150,983股計算，將派發合共約人民幣618,508,000元（相等於676,647,000港元）。預期特別股息將於二零二四年十月十五日或前後支付。

## 管理層討論及分析

### 公平值計量且計入其他全面收益(「公平值計入其他全面收益」)的權益工具

於二零二四年六月三十日，呈列公平值計入其他全面收益的權益工具賬面值為人民幣5,397,013,000元，佔資產總額1.66%，其中包括上市的股票證券人民幣3,592,961,000元及非上市的權益投資人民幣1,804,052,000元。

上市的股票證券為本集團持有之上海電力股份有限公司(「上海電力」)股權。於二零二四年六月三十日，本集團持有上海電力已發行股本12.90%(二零二三年十二月三十一日：12.90%)，其A股於上海證券交易所上市。此被劃分為第1級別金融資產的公平值計量，而其公平值較二零二三年十二月三十一日的人民幣3,073,452,000元增加16.90%。

非上市的權益投資為本集團對若干分別主要從事金融服務、煤炭生產及電力交易服務之非上市公司的權益投資。彼等被劃分為第3級別金融資產的公平值計量，而其公平值較二零二三年十二月三十一日的人民幣1,686,892,000元增加6.95%。

市場法是用於衡量上述第3級別金融資產的公平值的計算方法和主要輸入數據，即該等權益工具的公平值乃根據於相同或相似行業的一系列可比較之上市公司的市值倍數來估計適當的價值比率。主要輸入數據為(i)該等股權的市場價值、(ii)可作比較公司的市淨率(1.60)及市盈率(9.60)，以及(iii)缺乏流動性折扣比率(27.60%至28.60%)。

截至二零二四年六月三十日止六個月，公平值計入其他全面收益的權益工具公平值收益(除稅淨額)人民幣417,502,000元(二零二三年：人民幣189,291,000元)已於中期簡要綜合全面收益表內確認。

### 重大收購及出售

於二零二四年六月三十日，本公司與持有安徽淮南平圩發電有限責任公司(「平圩發電」)40%股權的淮南礦業(集團)有限責任公司(「淮南礦業」)訂立合作框架協議，據此本公司將以淮南礦業向平圩發電註冊資本注資或通過直接轉讓本公司所持平圩發電股權的方式，出售其現時所持平圩發電的11%股權予淮南礦業。因此，歸屬於平圩發電的資產及負債已歸類為持有待售處置組合，並在中期簡要綜合財務狀況表中單獨列示。在分部報告中，平圩發電的業務已包括在本集團的「火力發電」分部。上述提及的潛在股權處置可能會或可能不會繼續進行。其進展將取決於多個因素，包括本公司與淮南礦業之間的協商和最終協議的簽署、相關監管機構的批准，以及是否符合香港聯交所證券上市規則(「上市規則」)的適用規定。如果潛在股權處置未能實現，則待售處置組合將重新歸類到本集團的資產和負債之中，並按照相關會計準則計量。

## 管理層討論及分析

### 流動資金、現金流量及資金來源

於二零二四年六月三十日，本集團的現金及現金等價物為人民幣6,263,294,000元（二零二三年十二月三十一日：人民幣5,738,815,000元）。流動資產為人民幣49,024,879,000元（二零二三年十二月三十一日：人民幣45,642,151,000元），流動負債為人民幣84,470,143,000元（二零二三年十二月三十一日：人民幣75,170,626,000元）及流動比率為0.58（二零二三年十二月三十一日：0.61）。

於二零二三年八月十七日，本公司就日期為二零二二年五月六日的金融服務框架協議與國家電投集團財務有限公司（「國家電投財務」）訂立補充協議，以修訂相關金融服務的年度上限。經修訂後，本集團存放於國家電投財務的最高每日存款結餘（包括應計利息）的年度上限提升至人民幣90億元，其他主要條款應維持不變。根據所訂立的補充協議，國家電投財務繼續同意按非獨家基準向本集團提供存款服務、結算服務、貸款服務以及國家金融監督管理總局批准的其他金融服務。

在二零二四年一月一日至二零二四年六月三十日止期間，本集團存放於國家電投財務的最高每日存款結餘（包括應計利息）約為人民幣57.4億元（二零二三年十二月三十一日：人民幣89.7億元），並未超過上限。

根據前述的金融服務框架協議及其補充協議，國家電投財務透過業務資訊系統及跨境資金調度通道等自身金融資源，為本集團提供了內部資金管理平台、跨境資金調度平台等其他金融服務。通過該等平台，實現了賬戶餘額及收支狀況的即時監控，防範了資金風險。同時，亦有助跨境資金的靈活高效調度，增加了境內外資金的流動性，拓寬了境內子公司的融資渠道，同時降低了資金出入境可能因外匯監管政策的變動所帶來的不確定性。

回顧期內，本集團錄得現金及現金等價物（包括劃分為持有待售處置組合當中之現金及現金等價物）淨增加人民幣527,712,000元（二零二三年：淨增加人民幣3,905,160,000元）。截至二零二四年六月三十日止六個月：

- 經營活動所得現金淨額為人民幣5,422,743,000元（二零二三年：人民幣3,248,977,000元），現金流入大幅增加主要因為經營利潤同比大幅上升。
- 投資活動所用現金淨額為人民幣14,055,098,000元（二零二三年：人民幣7,526,899,000元），所用現金增加主要因為以往年度收購附屬公司的應付代價之付款同比增加，以及物業、廠房及設備與使用權資產之付款及興建發電廠之預付款同比增加。
- 融資活動所得現金淨額為人民幣9,160,067,000元（二零二三年：人民幣8,183,082,000元）。現金流入淨額增加主要是由於其他借貸淨額的金額同比增加。

本集團的資金來源主要來自經營活動所得的現金流入、債務工具、銀行及關聯方授予的借貸，以及項目融資。

## 管理層討論及分析

### 債務

於二零二四年六月三十日，本集團的債務總額為人民幣183,097,639,000元（二零二三年十二月三十一日：人民幣168,714,840,000元）。本集團的債務總額99%以上是以人民幣計值。

於二零二四年六月三十日，本集團的負債比率以淨負債（即債務總額減現金及現金等價物）除以資本總額（即權益總額加淨負債）計算約為64%（二零二三年十二月三十一日：約63%）。本集團的負債比率保持平穩。

於二零二四年六月三十日，國家電投財務授予的借貸金額約為人民幣97.2億元（二零二三年十二月三十一日：約人民幣82.4億元）。

### 資產減值

本集團在資產發生任何減值跡象時，將對資產進行減值測試以判斷其是否發生減值。

二零二四年上半年，本集團計提減值人民幣81,622,000元，當中主要原因是一家光伏發電站計提了物業、廠房及設備的資產減值。

### 重要融資

#### 債務融資工具的發行

本公司已獲中國證券監督管理委員會批准於中國境內公開發行公司債券並在上海證券交易所上市，發行總額不超過人民幣30億元，註冊有效期為兩年，可分期發行。本公司於二零二四年三月及四月分別發行(i)第一期公司債券，發行本金額人民幣20億元，年利率2.67%，期限3年；及(ii)第二期公司債券，發行本金額人民幣10億元，年利率2.39%，期限3年。

#### 綠色票據

按現有在中國銀行間市場交易商協會發行債務融資工具的註冊下，本公司於二零二四年四月及六月分別發行(i)第一期綠色中期票據（可持續掛鉤），發行本金額人民幣20億元，年利率2.12%，期限3年，此為中國債券市場上首次發行其票面利率與發行人的國家核證自願減排量績效目標掛鉤的商業票據；及(ii)第二期綠色中期票據，發行本金額人民幣15億元，年利率2.58%，期限10年。

以上債務工具的所得款項已全數用作償還現有借貸。



## 管理層討論及分析

### 股權激勵計劃

本公司經股東於二零二二年六月十五日舉行的特別股東大會上批准，採納股票期權激勵計劃（「股權激勵計劃」）。根據股權激勵計劃，本公司於二零二二年七月分兩批授出合共103,180,000份股票期權。上述所有承授人均為本公司或其控股附屬公司的員工。於二零二四年一月一日，已授予但尚未失效或註銷的股票期權有93,060,000份。回顧期內，有32,699,700份股票期權失效。因此，於二零二四年六月三十日，本公司在股權激勵計劃項下尚餘60,360,300份股票期權。經考慮承授人的離開情況以及基於對未來股票期權失效的修訂估計，本公司於回顧期內確認股份支付開支人民幣11,523,000元（二零二三年：人民幣21,139,000元）。

### 資本性支出

二零二四年上半年，本集團的資本性支出為人民幣11,496,469,000元（二零二三年：人民幣8,632,097,000元）。其中，清潔能源板塊（水電、風電、光伏發電及儲能）的資本性支出為人民幣9,776,142,000元（二零二三年：人民幣8,113,490,000元），主要用於新發電廠和發電站的工程建設，以及與儲能業務相關的資產購置；而火力發電板塊的資本性支出為人民幣1,513,946,000元（二零二三年：人民幣290,305,000元），主要用於新發電機組的工程建設和現有發電機組的技術改造工程。該等支出的資金來源主要來自項目融資、債務工具、由業務營運而產生的資金及關聯方授予的借貸。

### 資產抵押

於二零二四年六月三十日，若干物業、廠房及設備賬面淨值人民幣2,432,817,000元（二零二三年十二月三十一日：人民幣2,235,221,000元）已作為合共人民幣1,490,464,000元（二零二三年十二月三十一日：人民幣1,235,982,000元）的若干銀行借貸及其他借貸的抵押。另外，若干應收賬款權利人民幣9,962,718,000元（二零二三年十二月三十一日：人民幣7,530,108,000元）已作為合共人民幣31,799,752,000元（二零二三年十二月三十一日：人民幣33,517,642,000元）的若干銀行借貸、其他借貸及租賃負債的抵押。

### 或然負債

於二零二四年六月三十日，本集團並無重大或然負債。

### 主要政策回顧

#### 推動節能降碳，優化能源結構

於二零二四年三月，國家能源局發佈了《2024年能源工作指導意見》的通知（「指導意見」），明確指出二零二四年的能源工作的主要目標是增強供應保障能力及優化能源結構。在優化能源結構方面，指導意見提出非化石能源發電裝機佔比應提高到約55%，同時風電和太陽能發電量的比重要達到全國發電量的17%以上。在增強供應保障能力方面，應提升電力系統的調節能力，推動煤電聯營，合理佈局支撐性和調節性煤電，並加快在電力供應壓力較大的省份建設超低排放煤電項目，儘早投入運行。

## 管理層討論及分析

於二零二四年五月，國務院發佈了《2024-2025年節能降碳行動方案》的通知（「行動方案」），提出了一系列重點任務，這些任務針對不同領域和行業，旨在控制化石能源消費、加強碳排放強度管理及提升非化石能源消費。其中在控制化石能源消費方面，行動方案強調要加強煤炭的清潔高效利用，推進煤電的「三改聯動」，即節能降碳改造、靈活性改造和供熱改造，以降低碳排放強度。在提升非化石能源消費方面，行動方案提出要加快新能源項目的建設，特別是以沙漠、戈壁和荒漠為重點的大型風電和光伏基地，同時合理有序地開發海上風電。目標是在二零二五年底，全國非化石能源發電量的佔比達到約39%。此外，行動方案還提出要提升可再生能源的消納能力，加快配電網改造，增強大型風電和光伏基地的跨省跨區輸電能力，並加強可再生能源綠色電力證書的應用及其與節能降碳行動的銜接。

### 擴大市場化機制，促進綠色電力消費

於二零二四年二月，中華人民共和國國家發展和改革委員會（「國家發改委」）公佈了《全額保障性收購可再生能源電量監管辦法》（「新辦法」），新辦法於二零二四年四月一日正式生效，並同時廢止自二零零七年九月一日起施行的《電網企業全額收購可再生能源電量監管辦法》。新辦法對可再生能源發電項目的綠電收購政策進行了重大調整。根據新辦法，可再生能源發電項目的上網電量分為保障性收購電量與市場交易電量兩類。保障性收購電量按照國家可再生能源消納保障機制及比重目標等相關規定，由電網企業、售電企業及電力用戶等市場相關參與者共同承擔收購義務。而市場交易電量則是通過市場化方式形成價格的電量，由售電企業和電力用戶等市場相關參與者共同收購。新辦法給予電力市場其他參與者以直接收購綠電的機會，通過市場方式對接供需雙方，有望提高綠電資源的配置效率。

## 管理層討論及分析

電網系統是新能源高效輸送和消納的核心環節。隨著新能源大規模併網，對配套電網的建設需求顯著增加。於二零二四年五月，國家能源局發布了《關於做好新能源消納工作保障新能源高質量發展的通知》（「發展通知」），發展通知針對接網過程中的難點提出了解決方案。在規劃層面，發展通知為國家佈局的大型風光基地和流域水風光一體化基地等重點項目開設了「綠色通道」，加快新能源配套電網項目納入規劃。在接網方面，發展通知強調電網企業需簡化審核流程，以加快新能源項目接網的速度，降低接網所需時間。此外，部分地區新能源消納能力分佈不均，發電能力已遠超當地用電需求。為此，發展通知要求打破省間壁壘，禁止限制跨省新能源交易及提出要加快探索建立區域電力市場等措施，以進一步優化資源配置能力。

預計以上多項能源政策均有利綠電消納，而簡化的接網流程和規劃將增加新能源項目接網速度，提高效率及降低運營成本。

### 風險管理

風險管理為本集團高質量、可持續發展提供了強而有力的支撐及基本保障。本集團已實行全面風險管理，並建立了系統化且全面的風險管理機制和內部監控制度。此外，本集團建立了涵蓋治理層、管理層及內部審計的全面風險管理架構，將風險管理責任推廣至全體員工及全業務系統，有效提升企業風險防控能力，全面保障企業依法合規治理。

本集團亦設有風險管理委員會及戰略與可持續發展委員會，向董事局負責且協助董事局就本集團的整體風險管理及可持續發展策略、風險偏好和承受能力及風險管理架構（包括風險的政策、程序及控制）提供領導、指導及監管。本集團亦設有內審部，負責執行和落實風險管理措施。

### 外匯風險

本集團主要於中國內地經營業務，大部分交易以人民幣結算，除若干銀行借貸、關聯方授予的借貸，以及現金及現金等價物之外，本集團的資產及負債主要以人民幣計值。本集團於期內持有以日圓（「日圓」）及美元（「美元」）結算的借貸，人民幣兌日圓及美元匯率的波動可能會增加本集團的匯兌風險，從而影響其財務狀況和經營業績。於二零二四年六月三十日，本集團的外幣借貸折合為人民幣901,063,000元（二零二三年十二月三十一日：人民幣926,998,000元），佔本集團債務總額0.49%（二零二三年十二月三十一日：0.55%）。

本集團將會繼續關注匯率走勢，並在需要時作出應對措施以避免外匯風險過高。

## 管理層討論及分析

### 資金風險

隨著本集團加強各類新能源和創新科技項目的開發力度，資金充足程度成為本集團的重要課題。融資市場受借貸市場流動性、利率及經濟環境等多項因素所影響，這亦可能影響本集團獲取借貸之成效及成本。以永續債務工具形式的融資，大大增加了本集團可用的財務資源。此外，本集團一直利用其可進入中國內地及海外市場的能力優化各方面的資金來源、增加授信額度及降低融資成本。另外，與國家電投財務所訂立的金融服務框架協議，亦有助減低資金風險。

於二零二四年六月三十日，本集團已獲得足夠的可動用未提取融資額度人民幣45,251,637,000元（二零二三年十二月三十一日：人民幣42,848,259,000元）。本集團在適當時將會予以再融資及重整現有貸款年期，以防禦資金風險。由於本集團將能夠償還其於未來十二個月內到期的負債，因此中期簡要綜合財務資料乃按持續經營基準編製。

### 政策變化風險

國家發改委發佈的新辦法重新定義了全額收購的範疇，進一步加快了新能源全面入市的步伐。新能源在市場中的參與比例不斷提升，電價也持續走低，導致市場競爭日益激烈。

本集團將加強對市場形勢的研判和經濟活動的分析，密切關注電量、電價等關鍵指標，並優化發電時序和發電結構，以爭取在高價時段發電的機會。

## 社會與環境管治

### 營運安全

本集團以「零死亡、零事故」為目標，致力提高管理人員安全生產管理能力，圍繞「強監督抓落實，強基礎抓建設」兩條主線，從多方面推動本集團安全生產水平穩步提升。回顧期內，本公司強化管理，定期排查梳理發電機組設備運行風險和作業風險，從嚴落實風險防控，結合視頻電話會議部署和現場專項檢查，開展設備風險治理的持續跟蹤，嚴格風險作業管控方案和措施審查，監督安全措施、技術交底、節後復工復產等各項工作有效落實。同時，本公司積極開展煤電機組等級檢修7台次，發現並治理多項商丘電廠#1發電機組汽輪機軸承振動大等18項主要設備隱患，實現6台發電機組長週期連續運行超百天，非計劃停運同比減少2台次，平圩發電#4發電機組獲得中國電力企業聯合會4A級優勝機組稱號。

## 管理層討論及分析

回顧期內，本公司持續完善升級安全生產聯繫點工作機制，制定發佈《中國電力2024年度安全生產聯繫點》，公司領導層與附屬公司開展點對點幫扶，推動基層單位安全生產管理水平提升。並且，根據裝機容量和管理難度的不同，編製印發《中國電力安全保證金實施方案》，充分發揮獎懲考核對安全生產的激勵作用，縱向聯動、橫向協同，促進安全責任制有效落實。

回顧期內，本集團嚴格遵守《中華人民共和國安全生產法》及《中華人民共和國職業病防治法》等安全衛生法律和法規，不斷改善作業條件，為員工配備符合安全標準的勞動工具及勞動防護用品，亦會安排各種安全知識、安全技能培訓、應急培訓及演練。

本集團為進一步提升核心競爭力、推動可持續發展，建立的符合國際標準的質量、職業健康安全、環境（「QHSE」）「三標」體系持續穩定運行，對於促進管理提升、實施轉型發展有著重要意義。

二零二四年上半年，本集團概無發生任何與僱員、設備和環保相關的重大事故或突發環境事件。

回顧期內，本集團擁有營運控制權的所有運營中發電廠，均符合當地安全生產相關的規例，並沒有因違規而被罰款或檢控。

### 人力資源

本集團注重全員業績考核和獎懲機制的建設，並按彼等各自的工作表現、工作經驗、崗位職責，以及本公司的母公司薪酬制度和現行市場情況以釐定其董事與僱員的酬金，本集團亦實行酬金與綜合業績指標掛鈎的獎勵政策。

為有效吸引、激勵和保留本公司核心骨幹員工，支撐本公司戰略轉型和長遠發展，本公司於二零二二年六月十五日採納了一項股權激勵計劃。本集團亦注重僱員的學習培訓以及不同崗位的互相交流，持續提升僱員的專業和技術能力以及綜合素質，以滿足不斷擴展的業務需要。

於二零二四年六月三十日，本集團合共僱用14,241名（二零二三年：10,636名）全職僱員。

回顧期內，本集團擁有營運控制權的所有業務單位，均符合當地勞工法例，並沒有因違例而被罰款或檢控。

## 管理層討論及分析

### 與持份者聯繫

本集團一直積極回應其經營所在地的當地政策要求，支持當地社區進行綠色發展和環境保護，提供可靠電力應對洪水、颱風和寒潮等極端天氣挑戰，與政府、大學及企業在能源、科技，以及人才發展等方面建立良好的合作關係。

### 氣候變化

本集團認識到氣候變化帶來真正和切實的危險，並肩負著加快電力能源產業轉型和發展清潔能源的使命，積極採取行動應對氣候變化。近年來，本集團持續大力發展清潔能源，優化各發電廠的運營，積極開展降碳增效優化，不斷推進有序淘汰落後產能的傳統燃煤發電機組或進行節能環保升級改造，並以發展清潔低碳能源和戰略性新興產業為焦點的「雙輪驅動」戰略發展模式，從根本上響應可持續發展的核心要求。

本集團高度重視與環境、社會、管治（「ESG」）相關的工作，並已於二零二三年在董事局轄下成立了戰略與可持續發展委員會，以優化本公司ESG的管治架構，進一步推動ESG融入本集團的生產、經營和企業文化。回顧期內，我們成功加入聯合國全球契約組織（「UNGC」），並入選「中國ESG上市公司先鋒100(2024)」榜單。

本公司已於二零二四年四月刊發了最新的可持續發展報告。該報告根據氣候相關財務信息披露工作小組（「TCFD」）提出的「氣候相關風險、機遇和財務影響」框架，對企業氣候風險及機遇進行識別及分析，並闡述了本集團為保持可持續增長所做的努力及相關成效。我們採納及遵守TCFD建議的方法，確定合適管治架構、研究制定ESG戰略、識別氣候相關風險及機遇、對應業務與重大風險、制定氣候行動清單、開展氣候情境分析並評估潛在財務影響。為積極應對氣候風險及機遇，我們於二零二四年年初編製《碳達峰行動方案》，進一步把握「雙碳目標」的總體要求，將氣候議題納入企業整體戰略。我們制定ESG戰略，將「氣候行動」列為重要的戰略維度之一，並將氣候相關目標和實施路徑納入其中，包括二氧化碳排放量、大氣污染物排放強度、氣候風險指標與高管薪酬掛鉤等。

本集團將繼續參考國際可持續準則理事會（「ISSB」）於二零二三年六月正式頒布的《國際財務報告準則第S1號—可持續相關財務資訊披露一般要求》和《國際財務報告準則第S2號—氣候相關披露》兩項披露準則，進一步在TCFD建議的基礎上完善環境氣候治理體系，全力應對氣候變化。

## 管理層討論及分析

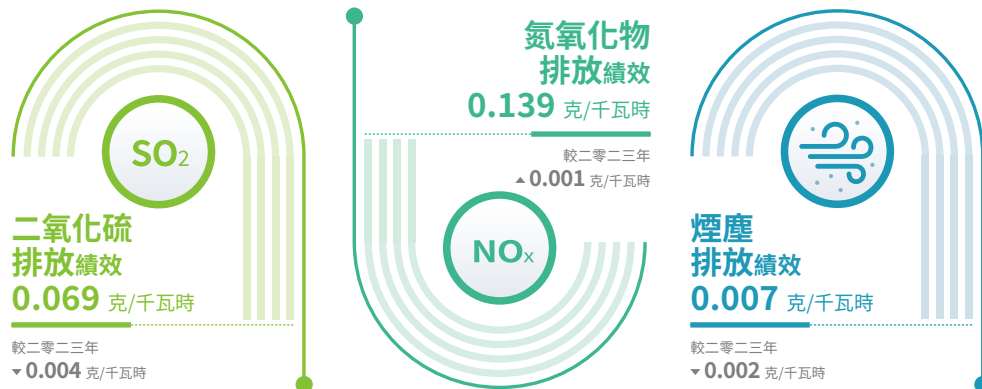
### 節能減排

本集團一直以企業可持續發展的角度對環境保護給予高度重視，全力推動節能減排，認真履行社會責任，積極應對全球氣候變化。

二零二四年上半年，本集團供電煤耗率為299.60克／千瓦時，較去年同期輕微上升1.13克／千瓦時。主要是受煤電機組綜合負荷率及低能耗機組發電比例均有所下降，以及新能源發電擠佔煤電發電空間所影響。這些因素導致煤電機組深度調峰加劇，單機能耗增加。本集團將繼續優化運行指標管理，開展機組節能技術改造和開拓供熱市場，實現設備性能提升及提高機組綜合能效。

二零二四年上半年，本集團旗下煤電機組脫硫裝置投運率為100%（二零二三年：100%），脫硫效率達到99.41%（二零二三年：99.45%）；而脫硝裝置投運率為100%（二零二三年：100%），脫硝效率達到87.92%（二零二三年：89.16%）。

回顧期內，煤電機組環保指標情況如下：



本集團一貫緊密跟蹤環保政策持續開展污染物治理，嚴格執行國家和地方各項環保政策要求。回顧期內，本集團開展環保排放提標改造和環保綜合治理改造，完成商丘熱電#2爐脫硫系統增容改造，霸州環保煙氣淨化提標改造和邯鄲環保煙氣脫酸改造均已進入調試階段，普安發電大沖灰場階段加高已完工，平圩發電煤場封閉改造和脫硫廢水零排放等重點項目已立項。同時協同科技創新中心，完善火電產業資料中台環保板塊建設，實現對火電機組環保資料即時監控及態勢分析功能，確保環保資料真實、準確、完整、有效。

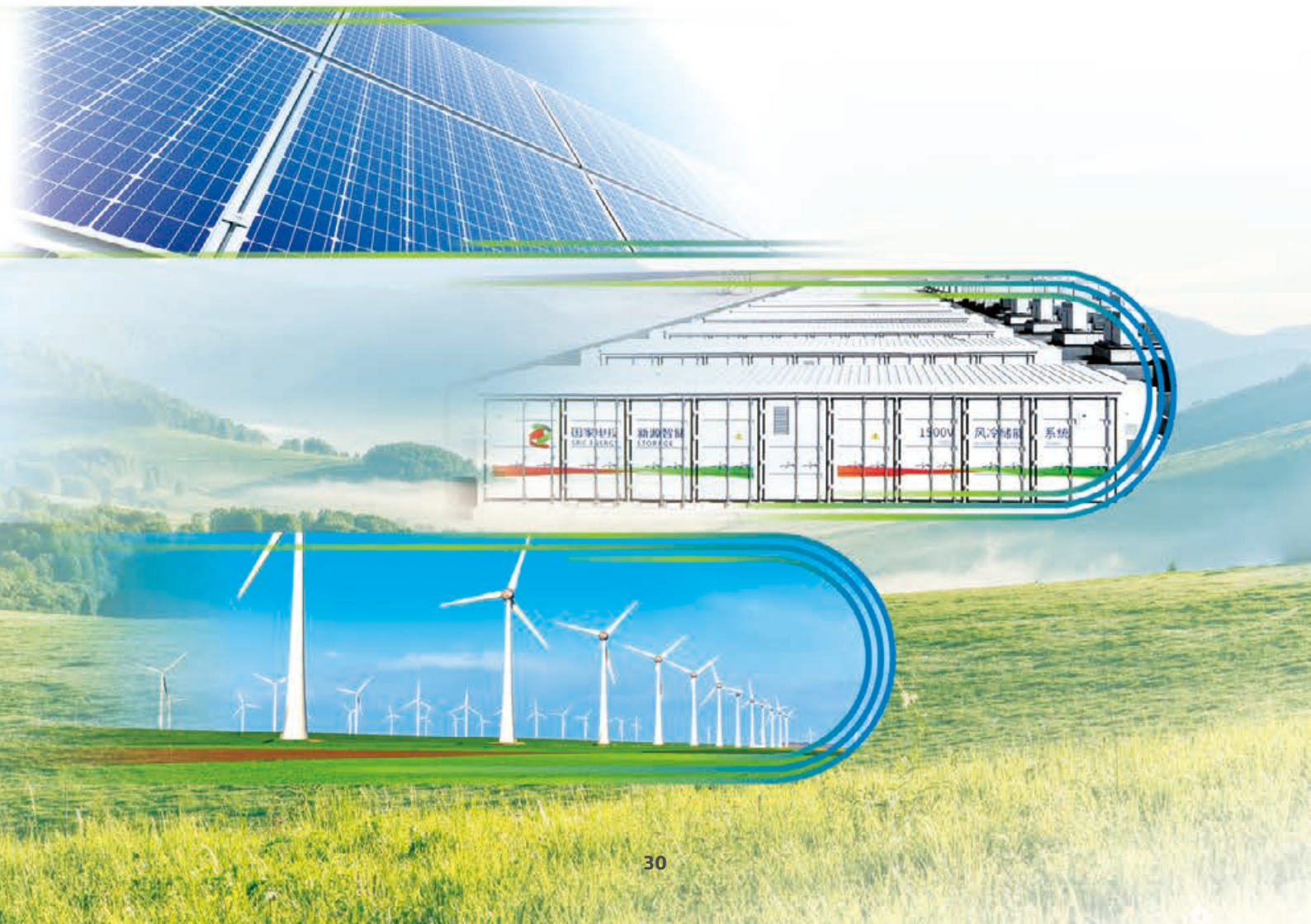
回顧期內，本集團擁有營運控制權的所有發電廠，均符合當地與環保相關的規例，並沒有因違規而被罰款或檢控。

## 展望及特別股息

### 二零二四年下半年前景展望

在清潔能源產能持續增長的過程中，仍存在棄電和間歇性問題等挑戰。為了應對這些挑戰，中國政府出台了一系列政策和行動方案，旨在提高電網的靈活性及增強綠電的消納能力。這些措施將不僅有助於優化能源結構，也促進了技術創新和市場機制的完善。展望未來，我們堅信通過持續努力和創新，中國的能源體系將變得更加清潔、高效及可持續發展，為全球能源轉型樹立榜樣，並為實現碳中和目標奠定堅實基礎。

二零二四年是本公司在香港聯交所上市20周年，本集團將繼續堅持「存量提質、增量做優、蓄勢未來」的主基調，全力推進高品質轉型發展，保障能源電力安全，培育新質生產力，努力向成為「世界一流清潔能源供應商」的戰略目標邁進。





## 展望及特別股息

### 特別股息

為答謝廣大股東長期以來的支持，董事局已決議以現金方式宣派每股普通股人民幣0.05元（相等於0.0547港元）的特別股息，以慶祝本公司上市20周年，詳情請參閱本公司於二零二四年八月二十二日刊登的「宣派特別股息」公告。

此次特別股息充分表明我們對本集團未來可持續壯大成長的信心。

除息日	2024年9月30日
暫停辦理股份過戶登記手續以確定股東 獲派特別股息的權利	2024年10月3日至2024年10月4日 (包括首尾兩天)
特別股息的記錄日期	2024年10月4日
特別股息的支付日期	2024年10月15日



本公司相信良好企業管治是促進及保障股東與其他持份者權益之必要元素，並對本集團健康和可持續發展至關重要。本公司透過採納及應用良好企業管治的原則及常規，致力維持高水平的企業管治。本公司已形成規範的管治架構以及建立了一套行之有效的風險管理及內部監控制度。我們對風險管理及內部監控系統的有效性進行定期審查，以確保該等系統穩健且足以應對並降低可能影響我們實現戰略目標的重大風險。

本公司二零二三年報的《企業管治報告》已對本集團的企業管治常規作出全面披露。截至二零二四年六月三十日止六個月期間，本公司已遵守了上市規則附錄C1所載《企業管治守則》（「《管治守則》」）的所有適用條文。

### 董事的證券交易

本公司已採納一套董事進行證券交易的行為守則（「《行為守則》」），其條款不低於上市規則附錄C3所載《上市發行人董事進行證券交易的標準守則》（「《標準守則》」）的要求。經向每位董事作出特定查詢後，所有董事均確認，彼等截至二零二四年六月三十日止六個月期間已完全遵守《行為守則》。

### 財務報告

審核委員會已審閱本集團所採納的會計準則及截至二零二四年六月三十日止六個月的未經審核中期簡要綜合財務報表。

本公司已委聘安永會計師事務所進行本集團截至二零二四年六月三十日止六個月的中期簡要綜合財務資料的審閱，而「獨立審閱報告」載列於第39頁。

### 風險管理及內部監控

截至二零二四年六月三十日止六個月，本公司已嚴格遵守《管治守則》就有關風險管理和內部監控方面的相關條文。我們於期內開展了有關方面的主要工作，包括以下：

#### 內部審計工作全覆蓋

在本年度內部審計方面，我們制定了全面覆蓋的計劃。回顧期內，我們已組織十五項審計項目，提出了各類管理建議和風險提示，協助相關單位提升風險管理水平。我們亦優化了整改督導機制，建立了專題會議、現場督導和密切追蹤重點事項等機制，確保審計的發現得到充分利用，全方位落實審計整改責任。此外，我們推廣應用了「數智審計系統」，及時核查審計模型提出的問題或風險，從而提高了審計工作的品質和效率。

## 企業管治

### 強化風險管理

在風險管理方面，我們制定了「一企一策」的重大風險防控清單，落實了精準的風險防控措施。同時，我們嚴格按照相關規定要求編製和審查風險評估報告，確保全面且有效的風險提示可供決策層參考。我們亦印發了崗位風險管理手冊，將崗位職責與風險防控緊密結合，鼓勵員工主動做好工作中的風險防範。

### 提升內控評價

我們就以下專題開展內控評價：(i)新收購公司的風險與內控管理和重組情況；(ii)煤電聯營公司的企業管治、決策程序和內部監控，以及與合資或合作方的權責邊界；(iii)新成立公司的內控設計體系建設及執行情況；以及(iv)高風險領域(如資金管理及採購管理，包括與關聯方的交易)內控機制的建設與執行情況。

### 優化投資後評價

我們對投資項目開展投資後評價工作，通過部署推進評價發現及缺陷的整改工作，建立後評價成效跟蹤台賬，以完善結果通報機制。此外，我們對二零二三年項目審計的發現情況進行滙總，並在本集團內部系統向各附屬公司及業務單位進行通報，確保評價發現的優化利用，從而提升投資項目的論證、決策、內控系統建設和運營水平。

### 審查持續關連交易

內審部亦採取適當措施對本集團現有持續關連交易的執行情況作出季度審查。截至二零二四年六月三十日止六個月，本集團各相關公司在實際業務經營過程中，已依據各持續關連交易的協定定價及條款進行嚴格監控，且並無交易超出該等相關已披露的年度上限金額。

### 審閱《內幕消息管理辦法》及《舉報政策》

鑒於企業管治標準的不斷發展及商業環境對道德行為的日益重視，我們已更新內部的《內幕消息管理辦法》及《舉報政策》。這些更新與最佳市場實踐保持一致，強調透明度、問責制和負責任信息管理極其重要。更新後的《內幕消息管理辦法》旨在確保我們時刻保持警惕，以負責任的方式並按照最新的監管、法律和道德標準處理敏感信息。更新後的《舉報政策》反映了我們對保護舉報人並鼓勵舉報不道德行為而毋須擔心遭到報復的承諾。

### 投資者關係

股東及投資者可通過多種通訊渠道包括本公司網站(www.chinapower.hk)項下「新聞中心」一欄發佈的公司新聞、刊發的年報及中期報告、有關本集團售電量的每月營運業績最新公告及其他有關本集團重要業務發展和企業活動的公告，以獲悉本集團最新的業務表現及發展。

二零二四年上半年，本集團在其二零二三年度業績公佈後隨即召開了發佈會。同時，為配合年度業績發佈及向市場介紹本公司的戰略和業務發展前景，我們亦在香港和中國內地開展多場路演。今年上半年，投資者關係團隊已接洽超過700名來自不同投資機構的代表，透過電話會議、現場會議、電子郵件等方式與投資者保持對話交流，並迅速回覆投資者的查詢。



### 股權激勵計劃

本公司的現行股權激勵計劃經股東於二零二二年六月十五日舉行的特別股東大會上批准通過。股權激勵計劃旨在(i)進一步完善本公司的激勵機制，助力本公司轉型發展；(ii)充分調動本公司高級管理人員、中層管理人員及核心業務骨幹人員的積極性；及(iii)將本公司股東利益、本公司利益與核心骨幹員工個人利益有效結合，使各方共同關注本公司的長遠發展。股權激勵計劃的詳情載於本公司日期為二零二二年五月二十七日的通函，而其主要條款已於本公司二零二三年報概述。

## 企業管治

截至二零二四年六月三十日止六個月，根據股權激勵計劃授出的股份期權變動如下：

承授人姓名 或類別	授出日期	行權價 (港元)	授予日的 收市價 (港元)	等待期	行權期	於2024年 1月1日	期內行權	期內註銷	期內失效	於2024年 6月30日
董事 賀徒	2022年7月5日	4.82	4.69	2022年7月5日至 2024年7月4日	2024年7月5日至 2025年7月4日	363,000	-	-	(363,000)	-
		4.82	4.69	2022年7月5日至 2025年7月4日	2025年7月5日至 2026年7月4日	363,000	-	-	-	363,000
		4.82	4.69	2022年7月5日至 2026年7月4日	2026年7月5日至 2027年7月4日	374,000	-	-	-	374,000
						<b>1,100,000</b>			<b>(363,000)</b>	<b>737,000</b>
高平	2022年7月5日	4.82	4.69	2022年7月5日至 2024年7月4日	2024年7月5日至 2025年7月4日	363,000	-	-	(363,000)	-
		4.82	4.69	2022年7月5日至 2025年7月4日	2025年7月5日至 2026年7月4日	363,000	-	-	-	363,000
		4.82	4.69	2022年7月5日至 2026年7月4日	2026年7月5日至 2027年7月4日	374,000	-	-	-	374,000
						<b>1,100,000</b>			<b>(363,000)</b>	<b>737,000</b>
其他員工	2022年7月5日	4.82	4.69	2022年7月5日至 2024年7月4日	2024年7月5日至 2025年7月4日	23,849,100	-	-	(23,849,100)	-
		4.82	4.69	2022年7月5日至 2025年7月4日	2025年7月5日至 2026年7月4日	23,849,100	-	-	(980,100)	22,869,000
		4.82	4.69	2022年7月5日至 2026年7月4日	2026年7月5日至 2027年7月4日	24,571,800	-	-	(1,009,800)	23,562,000
						<b>72,270,000</b>			<b>(25,839,000)</b>	<b>46,431,000</b>
	2022年7月20日	4.90	4.65	2022年7月20日至 2024年7月19日	2024年7月20日至 2025年7月19日	6,134,700	-	-	(6,134,700)	-
		4.90	4.65	2022年7月20日至 2025年7月19日	2025年7月20日至 2026年7月19日	6,134,700	-	-	-	6,134,700
		4.90	4.65	2022年7月20日至 2026年7月19日	2026年7月20日至 2027年7月19日	6,320,600	-	-	-	6,320,600
						<b>18,590,000</b>			<b>(6,134,700)</b>	<b>12,455,300</b>
<b>總數</b>						<b>93,060,000</b>			<b>(32,699,700)</b>	<b>60,360,300</b>

於二零二四年六月三十日，股權激勵計劃項下已授予但尚未失效或註銷的股票期權可發行的本公司股份數目為60,360,300股。於二零二四年一月一日及二零二四年六月三十日，股權激勵計劃項下可授予的股票期權數量為8,531,100份，佔本公司現有已發行股份數目約0.07%。有關該等股票期權公平值的更多信息，請參閱中期簡要綜合財務資料附註19。

## 最新的董事資料

根據上市規則第13.51B(1)條，自二零二三年報日期至本報告日期須披露的董事最新資料載列如下：

賀徙先生獲委任為中國電力國際有限公司（「中電國際」，本公司的中間控股公司）董事兼董事長，並辭任國家電力投資集團有限公司（「國家電投」，本公司的最終控股公司）新能源總工程師一職，自二零二四年四月二十五日起生效。

邱家賜先生辭去頤海國際控股有限公司及和鉑醫藥控股有限公司之獨立非執行董事職務，辭任分別於二零二四年三月二十六日及二零二四年六月二十一日起生效。兩家公司均在香港聯交所主板上市。

許漢忠先生卸任大灣區航空行政總裁一職，自二零二四年四月一日起生效。

## 董事於證券的權益

於二零二四年六月三十日，下列董事於本公司股份或相關股份中擁有以下權益：

姓名	身份	持有之股份期權數目	本公司 已發行股本 之百分比 (%)	好／淡倉
賀徙	實益擁有人	737,000	0.006	好倉
高平	實益擁有人	737,000	0.006	好倉

除上文所披露者外，概無董事或本公司最高行政人員於本公司或其任何相聯法團（定義見香港法例第571章《證券及期貨條例》（「證券及期貨條例」）第XV部）的股份、相關股份或債權證中擁有須根據證券及期貨條例第XV部第7及第8分部知會本公司及香港聯交所的任何權益或淡倉（包括根據證券及期貨條例的該等條文當作或被視為擁有的權益及淡倉），或須根據證券及期貨條例第352條載入有關條例所述登記冊的權益或淡倉，或根據《標準守則》須知會本公司及香港聯交所的權益或淡倉。

## 企業管治

### 主要股東的證券權益

於二零二四年六月三十日，除下文所披露者外，概無任何人士（董事及本公司最高行政人員除外）於本公司股份或相關股份中擁有須要記錄在證券及期貨條例第336條所備存登記冊的權益或淡倉。

名稱	身份	透過股本 衍生工具以外 形式擁有權益 之股份數目 <sup>(4)</sup>	佔本公司已 發行股本之 百分比 (%)	好／淡倉
國家電投集團創新投資有限公司 (「國電投創投」)	實益擁有人	126,870,000	1.02	好倉
國家電投香港財資管理有限公司 (「國家電投香港財資」)	實益擁有人	446,275,453	3.61	好倉
China Power Development Limited (「CPDL」)	實益擁有人	2,662,000,000	21.52	好倉
中國電力(新能源)控股有限公司 (「中電新能源」)	實益擁有人	1,854,648,662	14.99	好倉
中電國際 <sup>(1)</sup>	受控制公司的權益	4,516,648,662	36.51	好倉
	實益擁有人	2,833,518,060	22.91	好倉
國家電投 <sup>(2)</sup>	受控制公司的權益	7,923,312,175	64.05	好倉
中國中信金融資產國際控股有限 公司(「中信國際」)	實益擁有人	618,237,000	5.00	好倉
中國中信金融資產管理股份有限 公司(「中信金融資產」) <sup>(3)</sup>	受控制公司的權益	618,237,000	5.00	好倉
	實益擁有人	12,650,000	0.10	好倉

附註：

- (1) 中電國際為CPDL及中電新能源的實益擁有人，因此，就證券及期貨條例而言，中電國際被視為於CPDL及中電新能源所擁有本公司的股份中擁有權益。
- (2) 國家電投為中電國際、國家電投香港財資及國電投創投的實益擁有人，因此，就證券及期貨條例而言，國家電投被視為於中電國際、國家電投香港財資及國電投創投所擁有本公司的股份中擁有權益。

- (3) 按照中信金融資產根據證券及期貨條例第XV部－權益披露向香港聯交所呈報的《法國大股東通知》，於二零二四年六月三十日，中信金融資產直接持有本公司12,650,000股股份，並透過其全資擁有附屬公司中信國際間接持有本公司618,237,000股股份。中信金融資產為中信國際實益擁有人，因此，就證券及期貨條例而言，中信金融資產被視為於中信國際所擁有本公司股份中擁有權益。
- (4) 除上文所披露者外，國家電投、中電國際、CPDL、中電新能源、國家電投香港財資、國電投創投、中信金融資產及中信國際並無於本公司的股本衍生工具中擁有任何權益。

### 購買、出售或贖回本公司上市證券

本公司或其任何附屬公司於截至二零二四年六月三十日止六個月期間概無購買、出售或贖回本公司任何上市證券。

### 公眾持股量

於本報告日期，根據本公司所獲得的公開資料及就董事所深知，本公司已維持足夠的公眾持股量，即不少於根據上市規則所規定本公司已發行股份數目的25%。





## 獨立審閱報告



Ernst & Young  
27/F, One Taikoo Place  
979 King's Road  
Quarry Bay, Hong Kong

安永會計師事務所  
香港鰂魚涌英皇道979號  
太古坊一座27樓

Tel 電話: +852 2846 9888  
Fax 傳真: +852 2868 4432  
ey.com

致中國電力國際發展有限公司董事局  
(於香港註冊成立的有限責任公司)

### 引言

我們已審閱中國電力國際發展有限公司(「貴公司」)及其附屬公司(統稱為「貴集團」)列載於第40至86頁的中期財務資料，此等中期財務資料包括貴集團於二零二四年六月三十日的中期簡要綜合財務狀況表與截至該日止六個月期間的相關中期簡要綜合收益表、全面收益表、權益變動表和現金流量表，以及附註解釋。香港聯合交易所有限公司證券上市規則規定，就中期財務資料編製的報告必須符合其規則的有關條文以及香港會計師公會頒佈的香港會計準則第34號「*中期財務報告*」(「香港會計準則第34號」)。貴公司董事須負責根據香港會計準則第34號編製及列報此等中期財務資料。我們的責任是根據我們的審閱對此等中期財務資料作出結論，並按照委聘之協定條款僅向全體董事局報告，除此之外本報告別無其他目的。我們不會就本報告的內容向任何其他人士負上或承擔任何責任。

### 審閱範圍

我們已根據香港會計師公會頒佈的香港審閱準則第2410號「*由實體的獨立核數師執行中期財務資料審閱*」進行審閱。審閱此等中期財務資料包括主要向負責財務和會計事務的人員作出查詢，及應用分析性和其他審閱程序。審閱的範圍遠較根據香港審計準則進行審核的範圍為小，故不能保證我們將知悉在審核中可能被發現的所有重大事項。因此，我們不會發表審核意見。

### 結論

根據我們的審閱，我們並無發現任何事項，令我們相信中期財務資料在所有重大方面未有按照香港會計準則第34號編製。

安永會計師事務所  
執業會計師  
香港  
二零二四年八月二十二日

## 中期簡要綜合收益表

截至二零二四年六月三十日止六個月

	附註	截至六月三十日止六個月	
		二零二四年 人民幣千元 (未經審核)	二零二三年 人民幣千元 (未經審核)
收入	3	26,471,527	21,317,030
其他收入	4	999,438	563,467
燃料成本		(7,922,234)	(8,473,766)
折舊		(6,070,658)	(4,129,483)
員工成本		(2,113,281)	(1,487,955)
維修及保養		(384,431)	(356,099)
工程承包成本		(8,415)	(312,837)
儲能設備銷售成本		(1,323,365)	(1,232,510)
消耗品		(221,734)	(244,261)
其他收益及虧損，淨額	5	284,444	188,801
其他經營開支	6	(2,244,983)	(1,353,971)
經營利潤	7	7,466,308	4,478,416
財務收入	8	94,543	175,497
財務費用	8	(2,575,678)	(1,986,918)
應佔聯營公司業績		366,864	250,773
應佔合營公司業績		116,775	61,891
除稅前利潤		5,468,812	2,979,659
所得稅支出	9	(877,049)	(430,088)
當期利潤		4,591,763	2,549,571
歸屬：			
本公司普通股股東		2,569,879	1,679,854
其他權益工具持有人		232,318	169,799
非控股股東權益		1,789,566	699,918
		4,591,763	2,549,571
本公司普通股股東應佔利潤的每股盈利(以每股人民幣元計算)			
— 基本	10	0.21	0.14
— 攤薄	10	0.21	0.14

第47至86頁附註為本中期簡要綜合財務資料的組成部分。

## 中期簡要綜合全面收益表

截至二零二四年六月三十日止六個月

	附註	截至六月三十日止六個月	
		二零二四年 人民幣千元 (未經審核)	二零二三年 人民幣千元 (未經審核)
當期利潤		4,591,763	2,549,571
其他全面收益：			
將不會被重新分類至損益的項目：			
公平值計量且計入其他全面收益(「公平值計入其他全面收益」) 的權益工具之公平值收益，除稅淨額	13	417,502	189,291
隨後可能會重新分類至損益的項目：			
公平值計入其他全面收益的債務工具之公平值收益，除稅淨額		60	1,143
當期其他全面收益，除稅淨額		417,562	190,434
當期全面收益總額		5,009,325	2,740,005
歸屬：			
本公司普通股股東		2,987,225	1,873,052
其他權益工具持有人		232,318	169,799
非控股股東權益		1,789,782	697,154
當期全面收益總額		5,009,325	2,740,005

第47至86頁附註為本中期簡要綜合財務資料的組成部分。

## 中期簡要綜合財務狀況表

於二零二四年六月三十日

	附註	二零二四年 六月三十日 人民幣千元 (未經審核)	二零二三年 十二月三十一日 人民幣千元 (經審核)
<b>資產</b>			
<b>非流動資產</b>			
物業、廠房及設備	12	214,628,358	202,555,694
使用權資產	12	7,952,832	8,494,624
興建發電廠預付款	12	5,861,266	6,194,356
商譽		1,240,558	1,240,558
其他無形資產		15,548,069	16,135,447
聯營公司權益		7,279,910	7,812,833
合營公司權益		2,377,949	2,448,479
公平值計入其他全面收益的權益工具	13	5,397,013	4,760,344
遞延所得稅資產		1,055,122	1,096,304
受限制存款		50,954	42,909
其他非流動資產	14	11,361,838	9,383,080
		<b>272,753,869</b>	<b>260,164,628</b>
<b>流動資產</b>			
存貨		1,672,430	2,380,212
應收賬款	15	29,100,657	25,235,221
預付款、按金及其他應收款項		8,430,384	7,967,510
應收關聯方款項	29(c)	3,427,295	4,111,062
可回收稅項		73,743	69,473
公平值計入其他全面收益的債務工具	16	51,774	59,345
受限制存款		5,302	80,513
現金及現金等價物		6,263,294	5,738,815
		<b>49,024,879</b>	<b>45,642,151</b>
劃分為持有待售處置組合之相關資產	17	3,802,048	-
<b>資產總額</b>		<b>325,580,796</b>	<b>305,806,779</b>
<b>權益</b>			
<b>本公司普通股股東應佔權益</b>			
股本	18	24,508,986	24,508,986
儲備	20	15,322,134	13,956,246
		<b>39,831,120</b>	<b>38,465,232</b>
其他權益工具		15,319,419	15,174,509
非控股股東權益		45,120,575	41,380,971
<b>權益總額</b>		<b>100,271,114</b>	<b>95,020,712</b>

## 中期簡要綜合財務狀況表

於二零二四年六月三十日

	附註	二零二四年 六月三十日 人民幣千元 (未經審核)	二零二三年 十二月三十一日 人民幣千元 (經審核)
<b>負債</b>			
<b>非流動負債</b>			
遞延收入		92,600	58,107
銀行借貸	21	105,238,365	99,651,965
關聯方授予的借貸	22	10,536,994	16,582,669
其他借貸	23	14,711,861	11,213,837
租賃負債	24	3,267,204	3,398,570
遞延所得稅負債		2,946,882	2,849,526
其他長期負債撥備	25	1,858,101	1,860,767
		<b>138,652,007</b>	<b>135,615,441</b>
<b>流動負債</b>			
應付賬款及票據	26	3,288,457	3,823,396
應付建築成本		19,276,592	16,494,052
其他應付款項及應計開支		5,607,993	5,523,832
應付關聯方款項	29(c)	6,388,028	10,965,201
銀行借貸	21	25,158,568	19,628,679
關聯方授予的借貸	22	16,542,260	10,441,339
其他借貸	23	7,125,287	7,063,759
租賃負債	24	517,100	734,022
應付稅項		565,858	496,346
		<b>84,470,143</b>	<b>75,170,626</b>
劃分為持有待售處置組合之相關負債	17	2,187,532	-
負債總額		<b>225,309,682</b>	<b>210,786,067</b>
權益及負債總額		<b>325,580,796</b>	<b>305,806,779</b>
淨流動負債		<b>33,830,748</b>	<b>29,528,475</b>
資產總額減流動負債		<b>238,923,121</b>	<b>230,636,153</b>

第47至86頁附註為本中期簡要綜合財務資料的組成部分。

## 中期簡要綜合權益變動表

截至二零二四年六月三十日止六個月

	本公司普通股股東應佔						
	股本 (附註18)	其他儲備 (附註20)	保留溢利 (附註20)	小計	其他權益 工具	非控股 股東權益	權益總額
	人民幣千元	人民幣千元	人民幣千元	人民幣千元	人民幣千元	人民幣千元	人民幣千元
於二零二四年一月一日(經審核)	24,508,986	6,300,008	7,656,238	38,465,232	15,174,509	41,380,971	95,020,712
當期利潤	-	-	2,569,879	2,569,879	232,318	1,789,566	4,591,763
當期其他全面收益：							
公平值計入其他全面收益的 權益工具之公平值收益， 除稅淨額	-	417,312	-	417,312	-	190	417,502
公平值計入其他全面收益的 債務工具之公平值虧損， 除稅淨額	-	(499)	-	(499)	-	(266)	(765)
終止確認公平值計入其他全面 收益的債務工具之回撥， 除稅淨額	-	533	-	533	-	292	825
當期全面收益總額	-	417,346	2,569,879	2,987,225	232,318	1,789,782	5,009,325
發行永續債	-	-	-	-	32,050	-	32,050
股份支付開支	-	11,523	-	11,523	-	-	11,523
安全生產基金撥備	-	245,466	(245,466)	-	-	-	-
應佔聯營公司及合營公司之 儲備變動	-	2,728	(2,728)	-	-	-	-
附屬公司非控股股東注資	-	-	-	-	-	1,908,773	1,908,773
向其他權益工具持有人分配	-	-	-	-	(119,458)	-	(119,458)
聯營公司轉為附屬公司 (附註31(b))	-	-	-	-	-	1,198,018	1,198,018
支付非控股股東的股息	-	-	-	-	-	(1,156,969)	(1,156,969)
二零二三年末期股息(附註11)	-	-	(1,632,860)	(1,632,860)	-	-	(1,632,860)
直接於權益確認的交易總額	-	259,717	(1,881,054)	(1,621,337)	(87,408)	1,949,822	241,077
於二零二四年六月三十日 (未經審核)	24,508,986	6,977,071	8,345,063	39,831,120	15,319,419	45,120,575	100,271,114

## 中期簡要綜合權益變動表

截至二零二四年六月三十日止六個月

	本公司普通股股東應佔						
	股本	其他儲備	保留溢利	小計	其他權益	非控股	權益總額
	(附註18)	(附註20)	(附註20)		工具	股東權益	
人民幣千元	人民幣千元	人民幣千元	人民幣千元	人民幣千元	人民幣千元	人民幣千元	
於二零二三年一月一日(經審核)	24,508,986	6,732,799	7,087,579	38,329,364	8,639,281	21,621,460	68,590,105
當期利潤	-	-	1,679,854	1,679,854	169,799	699,918	2,549,571
當期其他全面收益：							
公平值計入其他全面收益的 權益工具之公平值收益／ (虧損)，除稅淨額	-	192,160	-	192,160	-	(2,869)	189,291
公平值計入其他全面收益的 債務工具之公平值虧損， 除稅淨額	-	(176)	-	(176)	-	(90)	(266)
終止確認公平值計入其他全面 收益的債務工具之回撥， 除稅淨額	-	1,214	-	1,214	-	195	1,409
當期全面收益總額	-	193,198	1,679,854	1,873,052	169,799	697,154	2,740,005
發行永續債	-	-	-	-	2,967,300	-	2,967,300
股份支付開支	-	21,139	-	21,139	-	-	21,139
安全生產基金撥備	-	77,275	(77,275)	-	-	-	-
應佔聯營公司及合營公司之 儲備變動	-	18,195	(18,195)	-	-	-	-
附屬公司非控股股東注資	-	-	-	-	-	2,090,025	2,090,025
向其他權益工具持有人分配	-	-	-	-	(87,084)	-	(87,084)
支付非控股股東的股息	-	-	-	-	-	(462,925)	(462,925)
二零二二年末期股息(附註11)	-	-	(1,360,717)	(1,360,717)	-	-	(1,360,717)
直接於權益確認的交易總額	-	116,609	(1,456,187)	(1,339,578)	2,880,216	1,627,100	3,167,738
於二零二三年六月三十日 (未經審核)	24,508,986	7,042,606	7,311,246	38,862,838	11,689,296	23,945,714	74,497,848

第47至86頁附註為本中期簡要綜合財務資料的組成部分。

## 中期簡要綜合現金流量表

截至二零二四年六月三十日止六個月

	附註	截至六月三十日止六個月	
		二零二四年 人民幣千元 (未經審核)	二零二三年 人民幣千元 (未經審核)
<b>經營活動之現金流量</b>			
經營活動所得現金淨額	31(a)	<b>5,422,743</b>	3,248,977
<b>投資活動之現金流量</b>			
物業、廠房及設備與使用權資產之付款及興建發電廠之預付款		<b>(11,080,149)</b>	(9,021,161)
處置物業、廠房及設備所得款項		<b>11,181</b>	-
以往年度收購附屬公司的應付代價之付款		<b>(4,316,107)</b>	(750,975)
聯營公司轉為附屬公司之現金流入	31(b)	<b>869,484</b>	-
處置一家合營公司所得款項		<b>173,901</b>	-
向聯營公司和一家合營公司投資		<b>(9,760)</b>	(279,607)
向聯營公司和一家合營公司注資		<b>(17,434)</b>	(183,068)
購買一項公平值計入其他全面收益的權益工具		<b>(80,000)</b>	-
來自關聯方之還款		<b>178,526</b>	2,502,433
已收股息		<b>78,635</b>	32,295
已收利息		<b>76,839</b>	146,460
受限制存款減少		<b>59,786</b>	26,724
投資活動所用現金淨額		<b>(14,055,098)</b>	(7,526,899)
<b>融資活動之現金流量</b>			
提取銀行借貸		<b>44,061,110</b>	27,277,816
提取關聯方授予的借貸		<b>9,387,061</b>	4,806,199
提取其他借貸		<b>8,394,007</b>	588,564
附屬公司非控股股東注資		<b>1,908,773</b>	2,090,025
發行永續債		<b>32,050</b>	2,967,300
償還銀行借貸		<b>(37,418,668)</b>	(20,035,597)
償還關聯方授予的借貸		<b>(9,096,225)</b>	(3,991,929)
償還其他借貸		<b>(4,834,455)</b>	(3,110,708)
租賃負債之付款		<b>(526,370)</b>	(711,755)
已付股息		<b>(1,655,555)</b>	(1,384,828)
已付非控股股東股息		<b>(1,091,661)</b>	(312,005)
融資活動所得現金淨額		<b>9,160,067</b>	8,183,082
現金及現金等價物增加淨額		<b>527,712</b>	3,905,160
於一月一日的現金及現金等價物		<b>5,738,815</b>	4,228,099
滙兌收益／(虧損)，淨額		<b>102</b>	(11,138)
於六月三十日的現金及現金等價物(附註)		<b>6,266,629</b>	8,122,121

附註：

於二零二四年六月三十日，現金及現金等價物包括該等被劃分為持有待售處置組合當中的現金及現金等價物人民幣3,335,000元(附註17)(二零二三年六月三十日：無)。

第47至86頁附註為本中期簡要綜合財務資料的組成部分。



## 中期簡要綜合財務資料附註

### 1. 編製基準

- (a) 中國電力國際發展有限公司(「本公司」)是於二零零四年三月二十四日根據香港《公司條例》在香港註冊成立的有限責任公司。本公司股份在香港聯合交易所有限公司(「香港聯交所」)主板上市。
- (b) 本公司及其附屬公司(合稱為「本集團」)主要在中華人民共和國(「中國」)從事發電及售電，包括投資、開發、經營及管理水力、風力、光伏及火力發電廠，並提供儲能、綠電交通，以及綜合智慧能源解決服務，其業務主要分佈於中國各大電網區域。
- (c) 本集團由一家中間控股公司中國電力國際有限公司(「中電國際」)控制，其直接持有本公司股份並透過中電國際全資擁有附屬公司China Power Development Limited(「CPDL」)間接持有本公司股份。本公司董事(「董事」)視國家電力投資集團有限公司(「國家電投」)(一家於中國成立的全資國有企業，為中電國際的實益擁有人)為最終控股公司。
- (d) 本集團截至二零二四年六月三十日止六個月的中期簡要綜合財務資料乃按照香港會計師公會(「香港會計師公會」)頒佈的香港會計準則(「香港會計準則」)第34號「中期財務報告」所編製。中期簡要綜合財務資料並未包括年度財務報表所要求的全部資料及披露，並須與截至二零二三年十二月三十一日止年度的年度財務報表以及香港聯交所證券上市規則附錄十六之適用披露要求一併閱讀。
- (e) 於中期簡要綜合財務資料所載有關截至二零二三年十二月三十一日止年度的財務資料作為比較資料，並不構成本公司於該年度的法定年度綜合財務報表，惟乃摘錄自該等財務報表。根據香港《公司條例》第436條規定所須披露之有關該等法定財務報表之進一步資料如下：
- 本公司已按照香港《公司條例》第662(3)條及附表6第3部之規定，向公司註冊處處長呈交截至二零二三年十二月三十一日止年度之財務報表。
  - 本公司核數師已就該等財務報表出具報告。核數師報告為無保留意見，亦無載有該核數師就其報告不作保留意見之情況下，以強調方式促請關注之任何事宜作出提述，亦無載有根據香港《公司條例》第406(2)條、第407(2)或(3)條須作出之陳述。
- (f) 中期簡要綜合財務資料按持續經營基準編製，詳情載列於附註28.1。除另有指明外，其以人民幣千元(「人民幣千元」)呈列，並已於二零二四年八月二十二日獲董事局(「董事局」)批准。
- (g) 中期簡要綜合財務資料未經審核。

## 中期簡要綜合財務資料附註

### 2. 會計政策

於本期間的財務資料除首次採用以下經修訂的香港財務報告準則（「香港財務報告準則」）外，編製中期簡要綜合財務資料時採用的會計政策與編製本集團截至二零二三年十二月三十一日止年度的年度綜合財務報表所採用的會計政策一致。

香港財務報告準則第16號（修訂本）	售後租回產生的租賃負債
香港會計準則第1號（修訂本）	負債分類為流動部分或非流動部分（「二零二零年修訂本」）
香港會計準則第1號（修訂本）	附帶契約的非流動負債（「二零二二年修訂本」）
香港會計準則第7號及香港財務報告準則第7號（修訂本）	供應商融資安排

本集團所適用之經修訂香港財務報告準則的性質和影響如下所述：

- (a) 香港財務報告準則第16號（修訂本）明確了賣方（承租人）在計量售後租回交易產生的租賃負債時所採用的規定，以確保賣方（承租人）不會確認與其保留的使用權有關的任何收益或虧損。由於本集團自香港財務報告準則第16號首次適用之日起並無發生可變租賃付款額不視乎指數或利率的售後租回交易，因此修訂對本集團的中期簡要綜合財務報表沒有任何影響。
- (b) 二零二零年（修訂本）明確了負債分類為流動部分或非流動部分的要求。包括推遲償付權利的含義，以及推遲償付權必須在報告期末存在。負債的分類不受實體將會行使其推遲償付的權利的可能性所影響。修訂還澄清，負債可以用其自身的權益工具償付，只有當可轉換負債中的轉換選擇權本身作為權益工具入賬時，負債的分類才不會受條款所影響。二零二二年修訂本進一步澄清從貸款安排引致的負債的契約當中，只有當實體於報告日期或之前必須遵守的該等契約才對負債分類為流動部分或非流動部分造成影響。實體須於報告期後12個月內遵守未來契約的非流動負債則須作出額外披露。

本集團已重新評估了截至二零二三年及二零二四年一月一日的負債條款和條件，並總結為自首次適用修訂本後，其負債分類為流動負債或非流動負債保持不變。因此修訂對本集團的財務狀況或業績沒有任何影響。

## 中期簡要綜合財務資料附註

### 3. 收入及分部資料

期內確認的收入如下：

	截至六月三十日止六個月	
	二零二四年 人民幣千元 (未經審核)	二零二三年 人民幣千元 (未經審核)
<b>產品或服務類型：</b>		
向地區及省級電網公司售電(附註(a))	24,900,463	19,648,035
提供代發電(附註(b))	43,078	42,625
儲能收入(附註(c))	1,527,986	1,626,370
	<b>26,471,527</b>	<b>21,317,030</b>
<b>收入確認時間：</b>		
產品 – 於某一時間點	26,462,460	20,988,703
服務 – 於某一時間段內	9,067	328,327
	<b>26,471,527</b>	<b>21,317,030</b>
<b>地域市場：</b>		
中國	26,444,116	21,317,030
其他國家	27,411	-
	<b>26,471,527</b>	<b>21,317,030</b>

附註：

- (a) 於中國售電乃根據本集團與相關地區及省級電網公司訂立的購電協議，本集團按與相關地區及省級電網公司協定並且已獲中國相關政府機關批准的電價向此等電網公司售電，而其中部分電價乃跟隨市場主導的定價機制。於其他國家售電乃根據已遵循當地相關政策的購電協議。
- (b) 提供代發電指按雙方協議條款計算的為其他位於中國的公司提供電力所得的收入。
- (c) 儲能收入包括儲能電站的項目開發與集成所得的收入、儲能設備銷售收入、出售儲存電力的收入及儲能容量租賃收入。

#### 分部資料

營運總決策者被確定為作出策略性決策的執行董事及若干高級管理人員(統稱為「營運總決策者」)。營運總決策者檢閱本公司及其附屬公司的內部報告以評估表現及分配資源。管理層基於該等報告確定經營分部。

## 中期簡要綜合財務資料附註

### 3. 收入及分部資料 (續)

#### 分部資料 (續)

營運總決策者以除稅前利潤／虧損為衡量基準評估經營分部的表現，公平值計入其他全面收益的權益工具所得股息的影響除外。向營運總決策者所提供的其他資料乃按與中期簡要綜合財務資料內所載者貫徹一致的基準衡量。

分部資產不包括集中管理模式的公平值計入其他全面收益的權益工具、遞延所得稅資產及企業資產。

分部負債不包括集中管理模式的遞延所得稅負債、應付稅項及企業負債。

	截至二零二四年六月三十日止六個月 (未經審核)							
	火力發電 人民幣千元	水力發電 人民幣千元	風力發電 人民幣千元	光伏發電 人民幣千元	儲能 人民幣千元	分部總計 人民幣千元	未分配 人民幣千元	總計 人民幣千元
分部收入								
售電	11,636,641	2,688,047	5,871,984	4,703,791	-	24,900,463	-	24,900,463
提供代發電	5,939	-	127	37,012	-	43,078	-	43,078
儲能收入	-	-	-	-	1,527,986	1,527,986	-	1,527,986
	11,642,580	2,688,047	5,872,111	4,740,803	1,527,986	26,471,527	-	26,471,527
分部業績	1,517,581	1,345,943	2,850,627	2,133,086	54,822	7,902,059	-	7,902,059
未分配收入	-	-	-	-	-	-	328,815	328,815
未分配開支	-	-	-	-	-	-	(764,566)	(764,566)
經營利潤／(虧損)	1,517,581	1,345,943	2,850,627	2,133,086	54,822	7,902,059	(435,751)	7,466,308
財務收入	2,612	3,969	47,793	3,336	1,884	59,594	34,949	94,543
財務費用	(347,385)	(378,133)	(898,617)	(846,104)	(13,361)	(2,483,600)	(92,078)	(2,575,678)
應佔聯營公司業績	174,647	-	74,688	27,545	-	276,880	89,984	366,864
應佔合營公司業績	(15,171)	-	109,262	7,304	-	101,395	15,380	116,775
除稅前利潤／(虧損)	1,332,284	971,779	2,183,753	1,325,167	43,345	5,856,328	(387,516)	5,468,812
所得稅支出	(224,400)	(205,303)	(223,538)	(189,951)	(3,282)	(846,474)	(30,575)	(877,049)
當期利潤／(虧損)	1,107,884	766,476	1,960,215	1,135,216	40,063	5,009,854	(418,091)	4,591,763
其他分部資料								
資本性支出								
— 物業、廠房及設備、使用權資產及 興建發電廠預付款	1,513,946	135,039	3,423,804	6,096,851	120,448	11,290,088	206,381	11,496,469
物業、廠房及設備折舊	938,208	802,438	2,280,712	1,719,772	48,270	5,789,400	37,707	5,827,107
使用權資產折舊	59,393	23,882	13,019	114,271	276	210,841	32,710	243,551
其他無形資產攤銷	122,459	-	277,380	187,539	-	587,378	-	587,378
處置物業、廠房及設備損失／ (收益)，淨額	-	-	2	304	-	306	(36)	270
物業、廠房及設備減值	-	-	-	81,622	-	81,622	-	81,622
其他應收款項減值撥	-	(97)	-	-	-	(97)	-	(97)

## 中期簡要綜合財務資料附註

### 3. 收入及分部資料 (續)

#### 分部資料 (續)

	於二零二四年六月三十日 (未經審核)							
	火力發電 人民幣千元	水力發電 人民幣千元	風力發電 人民幣千元	光伏發電 人民幣千元	儲能 人民幣千元	分部總計 人民幣千元	未分配 人民幣千元	總計 人民幣千元
分部資產								
其他分部資產	41,162,734	38,367,534	114,167,009	98,499,326	5,575,644	297,772,247	-	297,772,247
劃分為持有待售處置組合之相關資產	3,802,048	-	-	-	-	3,802,048	-	3,802,048
商譽	-	585,751	364,097	290,710	-	1,240,558	-	1,240,558
聯營公司權益	3,219,046	-	739,447	346,306	-	4,304,799	2,975,111	7,279,910
合營公司權益	134,790	-	973,530	591,725	-	1,700,045	677,904	2,377,949
	48,318,618	38,953,285	116,244,083	99,728,067	5,575,644	308,819,697	3,653,015	312,472,712
公平值計入其他全面收益的權益工具	-	-	-	-	-	-	5,397,013	5,397,013
遞延所得稅資產	-	-	-	-	-	-	1,055,122	1,055,122
其他未分配資產	-	-	-	-	-	-	6,655,949	6,655,949
中期簡要綜合財務狀況表內的資產總額	48,318,618	38,953,285	116,244,083	99,728,067	5,575,644	308,819,697	16,761,099	325,580,796
分部負債								
其他分部負債	(3,988,262)	(4,500,530)	(12,135,346)	(11,030,000)	(3,011,292)	(34,665,430)	-	(34,665,430)
劃分為持有待售處置組合之相關負債	(2,187,532)	-	-	-	-	(2,187,532)	-	(2,187,532)
借貸	(24,468,361)	(21,149,690)	(60,779,833)	(62,628,494)	(1,131,792)	(170,158,170)	(9,155,165)	(179,313,335)
	(30,644,155)	(25,650,220)	(72,915,179)	(73,658,494)	(4,143,084)	(207,011,132)	(9,155,165)	(216,166,297)
遞延所得稅負債	-	-	-	-	-	-	(2,946,882)	(2,946,882)
應付稅項	-	-	-	-	-	-	(565,858)	(565,858)
其他未分配負債	-	-	-	-	-	-	(5,630,645)	(5,630,645)
中期簡要綜合財務狀況表內的負債總額	(30,644,155)	(25,650,220)	(72,915,179)	(73,658,494)	(4,143,084)	(207,011,132)	(18,298,550)	(225,309,682)

## 中期簡要綜合財務資料附註

### 3. 收入及分部資料 (續)

#### 分部資料 (續)

	截至二零二三年六月三十日止六個月 (未經審核)							
	火力發電 人民幣千元	水力發電 人民幣千元	風力發電 人民幣千元	光伏發電 人民幣千元	儲能 人民幣千元	分部總計 人民幣千元	未分配 人民幣千元	總計 人民幣千元
分部收入								
售電	11,707,393	1,482,497	3,976,089	2,482,056	-	19,648,035	-	19,648,035
提供代發電	3,673	-	2,697	36,255	-	42,625	-	42,625
儲能收入	-	-	-	-	1,626,370	1,626,370	-	1,626,370
	11,711,066	1,482,497	3,978,786	2,518,311	1,626,370	21,317,030	-	21,317,030
分部業績	1,052,737	211,251	2,119,938	1,305,483	43,353	4,732,762	-	4,732,762
未分配收入	-	-	-	-	-	-	190,099	190,099
未分配開支	-	-	-	-	-	-	(444,445)	(444,445)
經營利潤/(虧損)	1,052,737	211,251	2,119,938	1,305,483	43,353	4,732,762	(254,346)	4,478,416
財務收入	8,026	4,799	30,648	32,896	507	76,876	98,621	175,497
財務費用	(407,074)	(412,625)	(648,828)	(483,716)	(7,194)	(1,959,437)	(27,481)	(1,986,918)
應佔聯營公司業績	136,979	2,134	22,781	20,015	-	181,909	68,864	250,773
應佔合營公司業績	(18,673)	-	67,022	2,475	-	50,824	11,067	61,891
除稅前利潤/(虧損)	771,995	(194,441)	1,591,561	877,153	36,666	3,082,934	(103,275)	2,979,659
所得稅(支出)/抵免	(210,277)	47,578	(138,201)	(102,100)	(1,581)	(404,581)	(25,507)	(430,088)
當期利潤/(虧損)	561,718	(146,863)	1,453,360	775,053	35,085	2,678,353	(128,782)	2,549,571
其他分部資料								
資本性支出								
—物業、廠房及設備、使用權資產及 興建發電廠預付款	290,305	230,959	3,172,473	4,133,843	576,215	8,403,795	228,302	8,632,097
物業、廠房及設備折舊	887,723	787,380	1,378,528	841,273	264	3,895,168	22,627	3,917,795
使用權資產折舊	53,714	26,160	11,313	92,809	1,150	185,146	26,542	211,688
其他無形資產攤銷	101,108	-	94,559	42,877	-	238,544	-	238,544
處置物業、廠房及設備虧損,淨額	-	301	393	-	-	694	-	694
其他應收款項減值撥	-	-	-	-	-	-	(780)	(780)

## 中期簡要綜合財務資料附註

### 3. 收入及分部資料 (續)

#### 分部資料 (續)

	於二零二三年十二月三十一日 (經審核)							
	火力發電 人民幣千元	水力發電 人民幣千元	風力發電 人民幣千元	光伏發電 人民幣千元	儲能 人民幣千元	分部總計 人民幣千元	未分配 人民幣千元	總計 人民幣千元
<b>分部資產</b>								
其他分部資產	43,518,774	39,179,448	99,633,685	92,240,531	6,342,687	280,915,125	-	280,915,125
商譽	-	585,751	364,097	290,710	-	1,240,558	-	1,240,558
聯營公司權益	3,024,481	-	1,735,254	325,290	-	5,085,025	2,727,808	7,812,833
合營公司權益	149,961	-	1,051,147	580,375	-	1,781,483	666,996	2,448,479
	46,693,216	39,765,199	102,784,183	93,436,906	6,342,687	289,022,191	3,394,804	292,416,995
公平值計入其他全面收益的權益工具	-	-	-	-	-	-	4,760,344	4,760,344
遞延所得稅資產	-	-	-	-	-	-	1,096,304	1,096,304
其他未分配資產	-	-	-	-	-	-	7,533,136	7,533,136
<b>中期簡要綜合財務狀況表內的資產總額</b>	<b>46,693,216</b>	<b>39,765,199</b>	<b>102,784,183</b>	<b>93,436,906</b>	<b>6,342,687</b>	<b>289,022,191</b>	<b>16,784,588</b>	<b>305,806,779</b>
<b>分部負債</b>								
其他分部負債	(4,743,321)	(4,725,976)	(9,028,795)	(10,509,611)	(3,572,442)	(32,580,145)	-	(32,580,145)
借貸	(25,520,018)	(22,338,874)	(54,055,777)	(50,973,581)	(2,376,187)	(155,264,437)	(9,317,811)	(164,582,248)
	(30,263,339)	(27,064,850)	(63,084,572)	(61,483,192)	(5,948,629)	(187,844,582)	(9,317,811)	(197,162,393)
遞延所得稅負債	-	-	-	-	-	-	(2,849,526)	(2,849,526)
應付稅項	-	-	-	-	-	-	(496,346)	(496,346)
其他未分配負債	-	-	-	-	-	-	(10,277,802)	(10,277,802)
<b>中期簡要綜合財務狀況表內的負債總額</b>	<b>(30,263,339)</b>	<b>(27,064,850)</b>	<b>(63,084,572)</b>	<b>(61,483,192)</b>	<b>(5,948,629)</b>	<b>(187,844,582)</b>	<b>(22,941,485)</b>	<b>(210,786,067)</b>

## 中期簡要綜合財務資料附註

### 4. 其他收入

	截至六月三十日止六個月	
	二零二四年 人民幣千元 (未經審核)	二零二三年 人民幣千元 (未經審核)
租金收入	12,830	16,247
提供維修及保養服務所得收入	58,908	64,676
股息收入	103,022	21,827
提供資訊科技及其他服務所得收入	623,722	288,451
垃圾處理收入	192,501	160,789
其他	8,455	11,477
	<b>999,438</b>	<b>563,467</b>

### 5. 其他收益及虧損，淨額

	截至六月三十日止六個月	
	二零二四年 人民幣千元 (未經審核)	二零二三年 人民幣千元 (未經審核)
遞延收入攤銷	481	1,679
政府補貼	171,347	58,303
處置物業、廠房及設備虧損，淨額	(270)	(694)
處置一家合營公司虧損	(12,978)	-
物業、廠房及設備減值	(81,622)	-
出售未使用發電量指標	1,829	-
售熱及出售煤炭、煤炭副產品、備件與其他貿易利潤	144,966	72,387
其他	60,691	57,126
	<b>284,444</b>	<b>188,801</b>



## 中期簡要綜合財務資料附註

## 6. 其他經營開支

	截至六月三十日止六個月	
	二零二四年 人民幣千元 (未經審核)	二零二三年 人民幣千元 (未經審核)
其他無形資產攤銷	587,378	238,544
研究開發費用	81,649	18,794
租賃開支	73,622	32,817
其他應收款項減值回撥	(97)	(780)
水庫保養及使用費	51,142	40,366
發電相關營運成本	655,136	385,023
行政及銷售相關費用	291,876	208,079
稅金(所得稅除外)及附加費	210,056	154,509
其他	294,221	276,619
	<b>2,244,983</b>	<b>1,353,971</b>

## 7. 經營利潤

經營利潤已扣除下列各項：

	截至六月三十日止六個月	
	二零二四年 人民幣千元 (未經審核)	二零二三年 人民幣千元 (未經審核)
其他無形資產攤銷	587,378	238,544
折舊：		
－ 物業、廠房及設備	5,827,107	3,917,795
－ 使用權資產	243,551	211,688
租賃開支：		
－ 設備	13,579	12,194
－ 租賃土地及樓宇	60,043	20,623
處置一家合營公司虧損	12,978	－
物業、廠房及設備減值	81,622	－
主要管理人員酬金(附註29(f))	7,514	8,819

## 中期簡要綜合財務資料附註

### 8. 財務收入及財務費用

	截至六月三十日止六個月	
	二零二四年 人民幣千元 (未經審核)	二零二三年 人民幣千元 (未經審核)
<b>財務收入</b>		
銀行存款利息收入	33,258	29,420
來自關聯方的利息收入(附註29(a))	43,744	97,101
清潔能源電價補貼折現影響之利息收入(附註15(b))	17,541	48,976
	<b>94,543</b>	175,497
<b>財務費用</b>		
利息支出		
— 銀行借貸	1,867,766	1,383,546
— 關聯方授予的借貸(附註29(b))	466,289	312,850
— 其他借貸	275,851	206,118
— 應付關聯方款項(附註29(b))	324	1,338
— 租賃負債	79,313	73,159
— 其他長期負債撥備(附註25)	51,974	52,026
	<b>2,741,517</b>	2,029,037
減：於物業、廠房及設備資本化金額	(169,307)	(84,086)
	<b>2,572,210</b>	1,944,951
滙兌虧損，淨額	3,468	41,967
	<b>2,575,678</b>	1,986,918

資本化的借貸按加權平均年利率約3.45%(二零二三年：3.75%)計息。

## 中期簡要綜合財務資料附註

### 9. 所得稅支出

本集團就截至二零二四年六月三十日止六個月在香港產生之估計應課稅利潤按16.5%稅率(二零二三年：16.5%)作出香港利得稅撥備。

除若干附屬公司獲得中國企業所得稅豁免或有權享有 7.5%、12.5%、15%或20%(二零二三年：7.5%、12.5%、15%或20%)的優惠稅率外，中國企業所得稅撥備乃以截至二零二四年六月三十日止六個月之估計應課稅利潤按法定稅率25%(二零二三年：25%)計算。

確認的所得稅金額為：

	截至六月三十日止六個月	
	二零二四年 人民幣千元 (未經審核)	二零二三年 人民幣千元 (未經審核)
當期所得稅		
期內支出－中國企業所得稅	822,039	517,652
過往年度撥備不足	57,244	7,164
	879,283	524,816
遞延所得稅		
期內抵免	(2,234)	(94,728)
	877,049	430,088

截至二零二四年六月三十日止六個月的應佔聯營公司及合營公司的所得稅支出分別為人民幣96,292,000元(二零二三年：人民幣34,893,000元)及人民幣6,525,000元(二零二三年：人民幣7,275,000元)，已分別計入本集團本期的應佔聯營公司及應佔合營公司之業績內。

#### 全球最低稅負制

根據經濟合作暨發展組織之支柱二範本規則(「支柱二」)，本集團屬於全球最低稅負制(「全球最低稅負制」)的範圍內。視乎本公司及其附屬公司經營所在地的司法管轄區是否已通過支柱二稅收立法，則本集團有責任支付按最低稅率15%與每個司法管轄區的實際稅率之間的任何補足稅差。於截至二零二四年六月三十日止六個月內，本集團未於任何支柱二已立法生效的司法管轄區經營業務，因此本集團於本期內並無涉及全球最低稅負制的當期稅項支出。

## 中期簡要綜合財務資料附註

### 10. 每股盈利

#### (a) 基本

每股基本盈利乃按本公司普通股股東應佔當期利潤除以期內已發行股份的加權平均數計算。

	截至六月三十日止六個月	
	二零二四年 (未經審核)	二零二三年 (未經審核)
本公司普通股股東應佔當期利潤(人民幣千元)	2,569,879	1,679,854
已發行股份的加權平均數(千股)	12,370,151	12,370,151
每股基本盈利(人民幣元)	0.21	0.14

#### (b) 攤薄

截至二零二四年及二零二三年六月三十日止六個月，每股攤薄盈利的計算並未假設本公司之股票期權獲行權，因該等期權之行權價高於本公司股份於期內之平均市場股價，因此每股攤薄盈利等同每股基本盈利。

### 11. 股息

於截至二零二四年六月三十日止六個月期間，有關截至二零二三年十二月三十一日止年度的末期股息每普通股人民幣0.132元(相等於0.1455港元)(二零二三年：截至二零二二年十二月三十一日止年度的末期股息每普通股人民幣0.11元(相等於0.1256港元))已宣派及支付予本公司普通股股東。

董事局決議不派發任何截至二零二四年六月三十日止六個月的中期股息(二零二三年：無)。

於二零二四年八月二十二日，董事局決議以現金方式宣派特別股息每普通股人民幣0.05元(相當於0.0547港元)，合共人民幣618,508,000元。

## 中期簡要綜合財務資料附註

## 12. 資本性支出

於截至二零二四年六月三十日止六個月期間，本集團的資本性支出包括購置物業、廠房及設備、興建發電廠之預付款及確認使用權資產合共為人民幣11,496,469,000元（二零二三年：人民幣8,632,097,000元）。本集團購置物業、廠房及設備及支付興建發電廠之預付款的總額為人民幣11,065,080,000元（二零二三年：人民幣8,068,517,000元）。

於截至二零二四年六月三十日止六個月期間，本集團就租賃土地及建築物訂立介乎4至20年租賃期及就若干設備訂立介乎5至11年租賃期等之新租賃協議。本集團須支付固定的款項。於租賃開始時，本集團確認人民幣577,188,000元（二零二三年：人民幣563,580,000元）的使用權資產及人民幣197,669,000元（二零二三年：人民幣423,176,000元）的租賃負債。

於二零二四年六月三十日，本集團其賬面值人民幣2,432,817,000元（二零二三年十二月三十一日：人民幣2,235,221,000元）之若干物業、廠房及設備及使用權資產已被抵押作為本集團若干長期銀行借貸（附註21(d)）及其他借貸（附註23(c)）之擔保。

## 13. 公平值計入其他全面收益的權益工具

	二零二四年 六月三十日 人民幣千元 (未經審核)	二零二三年 十二月三十一日 人民幣千元 (經審核)
中國非上市的股票投資	1,804,052	1,686,892
中國上市的股票證券 — 上海電力股份有限公司（「上海電力」）	3,592,961	3,073,452
	5,397,013	4,760,344

截至二零二四年六月三十日止六個月的公平值計入其他全面收益的權益工具之公平值收益（除稅淨額）人民幣417,502,000元（二零二三年：人民幣189,291,000元）已於中期簡要綜合全面收益表內確認。

## 中期簡要綜合財務資料附註

### 14. 其他非流動資產

	二零二四年 六月三十日 人民幣千元 (未經審核)	二零二三年 十二月三十一日 人民幣千元 (經審核)
可抵扣增值稅及其他稅項	5,964,689	5,942,551
應收賬款(附註15)	4,960,552	2,964,890
其他	436,597	475,639
	<b>11,361,838</b>	<b>9,383,080</b>

### 15. 應收賬款

	二零二四年 六月三十日 人民幣千元 (未經審核)	二零二三年 十二月三十一日 人民幣千元 (經審核)
應收地區及省級電網公司賬款(附註(b))	32,062,946	26,383,363
應收其他公司賬款(附註(b))	1,978,981	1,638,342
	<b>34,041,927</b>	<b>28,021,705</b>
應收票據(附註(c))	19,282	178,406
	<b>34,061,209</b>	<b>28,200,111</b>
以下項目之呈報分析：		
－ 非流動部分(已包含在其他非流動資產內(附註14)) (附註(b))	4,960,552	2,964,890
－ 流動部分	29,100,657	25,235,221
	<b>34,061,209</b>	<b>28,200,111</b>

附註：

以下分析包括該等被劃分為持有待售處置組合當中的應收賬款人民幣395,948,000元(附註17)。

- (a) 為計量應收賬款的預期信貸虧損，自應用香港財務報告準則第9號始對應收賬款和應收票據進行單獨評估。於二零二四年六月三十日及二零二三年十二月三十一日，應收賬款的虧損撥備並不重大。

## 中期簡要綜合財務資料附註

## 15. 應收賬款 (續)

附註：(續)

(b) 根據發票日期呈報的應收賬款賬齡分析如下：

	二零二四年 六月三十日 人民幣千元 (未經審核)	二零二三年 十二月三十一日 人民幣千元 (經審核)
未開票	4,960,552	2,964,890
1至3個月	29,477,323	25,056,815
	<b>34,437,875</b>	<b>28,021,705</b>

未逾期亦無減值的應收賬款已參考交易方過往拖欠比率的資料作出評估。現有交易方過往並無重大拖欠情況。

於二零二四年六月三十日，來自地區及省級電網公司的應收賬款包括未開票並經折現後列賬的應收清潔能源電價補貼人民幣4,960,552,000元(二零二三年十二月三十一日：人民幣2,964,890,000元)。

清潔能源電價補貼為政府批准的風力、光伏及垃圾發電上網電價的組成部分，其於本集團中期簡要綜合收益表確認為相應分部的售電收入。

清潔能源電價補貼的財務資源乃來自透過電力消耗所徵收之專項費用而累積的國家可再生能源基金。而根據二零一二年三月由國家財政部(「財政部」)、國家發展和改革委員會(「國家發改委」)及國家能源局(「國家能源局」)聯合發佈的財建[2012]第102號通知《可再生能源電價附加補助資金管理暫行辦法》，按每個項目逐一結算電價補貼的標準化申請及審批程序已自二零一二年起生效，而該等申請乃按批次並獲財政部、國家發改委及國家能源局聯合分階段受理及審批，形成可再生能源補貼名錄通告(「補貼名錄」)。

於二零二零年二月，財政部、國家發改委和國家能源局聯合發佈了新指引及通知包括財建[2020]第4號《關於促進非水可再生能源發電健康發展的若干意見》和財建[2020]第5號《可再生能源電價附加資金管理辦法》(統稱「新規定」)。根據新規定，新的補貼規模由補貼收入規模決定，國家不再發佈新的補貼名錄，而在可再生能源發電企業經過一系列批准及公示後由電網企業定期公佈符合電價補貼條件的可再生能源發電項目清單(「補貼清單」)。

## 中期簡要綜合財務資料附註

### 15. 應收賬款 (續)

附註：(續)

(b) (續)

基於以上新規定及過往經驗，在獲審批納入補貼名錄或補貼清單前，董事預計沒有可預見的障礙會導致申請不獲審批。預計本集團風力、光伏及垃圾發電項目將於二零二五年六月三十日後(二零二三年十二月三十一日；二零二四年十二月三十一日後)獲得認可符合電價補貼資格，而相應之應收補貼預計在本報告日期起十二個月後才能收回。因此，董事認為獲納入補貼名錄或補貼清單前的可再生能源項目之電力銷售合同涉及一項重大融資成份。於截至二零二四年六月三十日止六個月期間，各清潔能源電價補貼之融資成份已按照實際年利率3.58%(二零二三年：3.71%)予以調整。在本期間，本集團之收入已調整人民幣78,186,000元(二零二三年：人民幣43,076,000元)並已確認利息收入人民幣17,541,000元(二零二三年：人民幣48,976,000元)(附註8)。

(c) 於二零二四年六月三十日，應收票據為由第三方發出的銀行承兌匯票，且一般於360日(二零二三年十二月三十一日：360日)內到期。

(d) 於二零二四年六月三十日，若干應收賬款權利已作為若干之銀行借貸、其他借貸及租賃負債(附註21(d)、23(c)及24)(二零二三年十二月三十一日：若干之銀行借貸、其他借貸及租賃負債)的抵押。於二零二四年六月三十日，就該等債務之已抵押應收賬款為人民幣9,962,718,000元(二零二三年十二月三十一日：人民幣7,530,108,000元)。

(e) 除若干應收清潔能源電價補貼乃經折現後列賬外，由於折現對其餘應收賬款及票據的影響並不重大，其公平值與其賬面值相若。所有應收賬款及票據均以人民幣計值。

### 16. 公平值計入其他全面收益的債務工具

於二零二四年六月三十日，公平值計入其他全面收益的債務工具為由第三方發行的若干應收票據，且一般於360日(二零二三年十二月三十一日：360日)內到期。截至二零二四年六月三十日止六個月，由本集團終止確認已貼現給銀行或已背書給供應商及關聯方之銀行承兌票據，金額分別為人民幣755,946,000元、人民幣286,562,000元及人民幣1,563,000元(二零二三年：人民幣831,053,000元、人民幣179,620,000元及人民幣2,000,000元)。



## 中期簡要綜合財務資料附註

### 17. 劃分為持有待售處置組合之相關資產與負債

於二零二四年六月三十日，本公司與持有安徽淮南平圩發電有限責任公司（「平圩發電」）40%股權的淮南礦業（集團）有限責任公司（「淮南礦業」）訂立合作框架協議，據此本公司將以淮南礦業增加平圩發電註冊資本或通過直接轉讓本公司所持平圩發電股權的任一方式，出售其現時所持平圩發電的11%股權予淮南礦業。因此，歸屬於平圩發電的資產及負債已歸類為持有待售處置組合，並在中期簡要綜合財務狀況表中單獨列示。在分部報告中，平圩發電的業務已包括在本集團的「火力發電」分部。

預計出售所得款項將超過相關資產和負債的賬面淨值，因此並未確認減值虧損。

於二零二四年六月三十日，平圩發電的主要資產及負債的類別如下：

	平圩發電 人民幣千元 (未經審核)
物業、廠房及設備	2,079,533
使用權資產	64,200
興建發電廠預付款	1,108,843
遞延所得稅資產	1,587
存貨	73,682
應收賬款(附註15)	395,948
預付款、按金及其他應收款項	67,055
現金及現金等價物	3,335
其他資產	7,865
<b>劃分為持有待售處置組合之相關資產總額</b>	<b>3,802,048</b>
長期銀行借貸(附註21)	(345,000)
租賃負債	(70,549)
應付建築成本	(253,389)
其他應付款項及應計開支	(50,207)
應付關聯方款項(附註29)	(160,867)
短期銀行借貸(附註21)	(1,056,880)
關聯方授予的短期借貸(附註22)	(240,000)
應付稅項	(10,640)
<b>劃分為持有待售處置組合之相關負債總額</b>	<b>(2,187,532)</b>

附註：

於二零二四年六月三十日，長期銀行借貸之流動部分為人民幣11,000,000元。

## 中期簡要綜合財務資料附註

### 18. 股本

本公司股份總數為12,370,150,983股。自二零二四年一月一日至六月三十日，本公司股份數目並無變動。

### 19. 股票期權計劃

於二零二二年七月五日及二十日，董事宣佈，本公司已根據於二零二二年六月十五日採納之股權激勵計劃（「計劃」）向若干合資格參與者（「承授人」）授出股票期權，惟須待承授人接納後，方可作實。計劃自授予之日起至所有股票期權獲行權完畢或註銷之日止有效，且計劃最長有效期將不超過72個月。承授人包括董事及本公司或本集團控股附屬公司的員工。每一份股票期權將賦予承授人權利以行權價格認購本公司一股新股份，有關已授出股票期權之詳情載列如下：

授予日	二零二二年七月五日	二零二二年七月二十日
行權價格(每股)	4.82港元	4.90港元
已授出股票期權之數目	84,590,000	18,590,000
行權期	第一個行權期 (股票期權之可行權比例：33%) 由二零二四年七月五日至 二零二五年七月四日之交易日	第一個行權期 (股票期權之可行權比例：33%) 由二零二四年七月二十日至 二零二五年七月十九日之交易日
	第二個行權期 (股票期權之可行權比例：33%) 由二零二五年七月五日至 二零二六年七月四日之交易日	第二個行權期 (股票期權之可行權比例：33%) 由二零二五年七月二十日至 二零二六年七月十九日之交易日
	第三個行權期 (股票期權之可行權比例：34%) 由二零二六年七月五日至 二零二七年七月四日之交易日	第三個行權期 (股票期權之可行權比例：34%) 由二零二六年七月二十日至 二零二七年七月十九日之交易日

根據該計劃，本期內股票期權之變動如下：

	二零二四年	
	加權平均行權價 (每股港元)	股票期權數目
於一月一日	4.84	93,060,000
於期內失效	4.84	(32,699,700)
於六月三十日	4.84	60,360,300

本公司無法律或構成義務以現金回購或償付此等期權。

## 中期簡要綜合財務資料附註

### 20. 儲備

	公平值計入									合計 人民幣千元
	合併儲備 人民幣千元	資本儲備 人民幣千元	其他全面 收益儲備 人民幣千元	法定儲備 人民幣千元	股份支付 儲備 人民幣千元	專項儲備 人民幣千元	其他 人民幣千元	其他儲備 小計 人民幣千元	保留溢利 人民幣千元	
於二零二四年一月一日(經審核)	306,548	1,138,661	1,297,128	3,008,042	36,224	125,919	387,486	6,300,008	7,656,238	13,956,246
當期利潤	-	-	-	-	-	-	-	-	2,569,879	2,569,879
公平值計入其他全面收益的權益 工具之公平值收益	-	-	556,416	-	-	-	-	556,416	-	556,416
公平值計入其他全面收益的權益 工具之公平值收益之遞延 所得稅	-	-	(139,104)	-	-	-	-	(139,104)	-	(139,104)
公平值計入其他全面收益的債務 工具之公平值虧損	-	-	(666)	-	-	-	-	(666)	-	(666)
公平值計入其他全面收益的債務 工具之公平值虧損之遞延 所得稅	-	-	167	-	-	-	-	167	-	167
終止確認公平值計入其他全面 收益的債務工具之回撥	-	-	711	-	-	-	-	711	-	711
終止確認公平值計入其他全面 收益的債務工具之回撥之遞延 所得稅	-	-	(178)	-	-	-	-	(178)	-	(178)
股份支付開支	-	-	-	-	11,523	-	-	11,523	-	11,523
安全生產基金撥備	-	-	-	-	-	245,466	-	245,466	(245,466)	-
應佔聯營公司及合營公司之 儲備變動	-	-	-	-	-	2,728	-	2,728	(2,728)	-
二零二三年末期股息	-	-	-	-	-	-	-	-	(1,632,860)	(1,632,860)
於二零二四年六月三十日 (未經審核)	306,548	1,138,661	1,714,474	3,008,042	47,747	374,113	387,486	6,977,071	8,345,063	15,322,134

## 中期簡要綜合財務資料附註

### 20. 儲備(續)

	儲備									
	合併儲備	資本儲備	公平值計入 其他全面		股份支付			其他儲備		合計
			收益儲備	法定儲備	儲備	專項儲備	其他	小計	保留溢利	
人民幣千元	人民幣千元	人民幣千元	人民幣千元	人民幣千元	人民幣千元	人民幣千元	人民幣千元	人民幣千元	人民幣千元	人民幣千元
於二零二三年一月一日(經審核)	306,548	1,893,845	1,711,303	2,403,015	28,802	-	389,286	6,732,799	7,087,579	13,820,378
當期利潤	-	-	-	-	-	-	-	-	1,679,854	1,679,854
公平值計入其他全面收益的權益										
工具之公平值收益	-	-	256,214	-	-	-	-	256,214	-	256,214
公平值計入其他全面收益的權益										
工具之公平值收益之遞延										
所得稅	-	-	(64,054)	-	-	-	-	(64,054)	-	(64,054)
公平值計入其他全面收益的債務										
工具之公平值虧損	-	-	(235)	-	-	-	-	(235)	-	(235)
公平值計入其他全面收益的債務										
工具之公平值虧損之遞延										
所得稅	-	-	59	-	-	-	-	59	-	59
終止確認公平值計入其他全面										
收益的債務工具之回撥	-	-	1,619	-	-	-	-	1,619	-	1,619
終止確認公平值計入其他全面										
收益的債務工具之回撥之遞延										
所得稅	-	-	(405)	-	-	-	-	(405)	-	(405)
股份支付開支	-	-	-	-	21,139	-	-	21,139	-	21,139
安全生產基金撥備	-	-	-	-	-	77,275	-	77,275	(77,275)	-
應佔聯營公司及合營公司之										
儲備變動	-	-	-	-	-	18,195	-	18,195	(18,195)	-
二零二二年末期股息	-	-	-	-	-	-	-	-	(1,360,717)	(1,360,717)
於二零二三年六月三十日 (未經審核)	306,548	1,893,845	1,904,501	2,403,015	49,941	95,470	389,286	7,042,606	7,311,246	14,353,852

## 中期簡要綜合財務資料附註

### 21. 銀行借貸

銀行借貸分析如下：

	二零二四年 六月三十日 人民幣千元 (未經審核)	二零二三年 十二月三十一日 人民幣千元 (經審核)
<b>非流動部分</b>		
長期銀行借貸		
– 有抵押(附註(d))	31,897,611	33,517,405
– 無抵押(附註(e))	85,372,573	76,432,773
	<b>117,270,184</b>	109,950,178
減：長期銀行借貸的流動部分	<b>(12,031,819)</b>	(10,298,213)
	<b>105,238,365</b>	99,651,965
<b>流動部分</b>		
短期銀行借貸		
– 無抵押	13,126,749	9,330,466
長期銀行借貸的流動部分	12,031,819	10,298,213
	<b>25,158,568</b>	19,628,679
	<b>130,396,933</b>	119,280,644

附註：

以下分析包括該等被劃分為持有待售處置組合當中的銀行借貸人民幣1,401,880,000元(附註17)。

(a) 本集團銀行借貸賬面值以下列貨幣計值：

	二零二四年 六月三十日 人民幣千元 (未經審核)	二零二三年 十二月三十一日 人民幣千元 (經審核)
人民幣	131,610,430	119,061,916
日圓	188,383	218,728
	<b>131,798,813</b>	119,280,644

## 中期簡要綜合財務資料附註

### 21. 銀行借貸(續)

附註：(續)

(b) 長期銀行借貸的還款期分析如下：

	二零二四年 六月三十日 人民幣千元 (未經審核)	二零二三年 十二月三十一日 人民幣千元 (經審核)
一年以下	12,042,819	10,298,213
一至兩年內	13,123,368	9,089,754
兩至五年內	29,221,950	27,369,890
五年以上	63,227,047	63,192,321
	<b>117,615,184</b>	<b>109,950,178</b>

(c) 本集團銀行借貸的實際年利率如下：

	二零二四年 六月三十日 人民幣千元 (未經審核)	二零二三年 十二月三十一日 人民幣千元 (經審核)
短期銀行借貸	3.22%	3.34%
長期銀行借貸(包含流動部分)	3.65%	3.97%

(d) 於二零二四年六月三十日及二零二三年十二月三十一日，本集團的銀行借貸以下列各項作抵押：

	二零二四年 六月三十日 人民幣千元 (未經審核)	二零二三年 十二月三十一日 人民幣千元 (經審核)
已由一家附屬公司的一名非控股股東的股權作抵押	152,320	152,320
已由若干物業、廠房及設備作抵押(附註12)	925,122	931,821
已由若干應收賬款權利作抵押(附註15(d))	30,820,169	32,433,264

(e) 於二零二四年六月三十日，銀行借貸人民幣188,383,000元(二零二三年十二月三十一日：人民幣218,728,000元)由湖南省財政廳擔保。

## 中期簡要綜合財務資料附註

### 22. 關聯方授予的借貸

	二零二四年 六月三十日 人民幣千元 (未經審核)	二零二三年 十二月三十一日 人民幣千元 (經審核)
<b>非流動部分</b>		
國家電投授予的長期借貸(附註(b))	12,649,631	12,788,499
國家電投集團財務有限公司(「國家電投財務」)授予的 長期借貸(附註(c))	3,326,492	4,748,492
其他關聯方授予的長期借貸(附註(d))	2,002,520	1,775,423
	<b>17,978,643</b>	19,312,414
減：國家電投授予的長期借貸的流動部分	(5,249,340)	(1,950,000)
國家電投財務授予的長期借貸的流動部分	(1,391,000)	(678,238)
其他關聯方授予的長期借貸的流動部分	(801,309)	(101,507)
	<b>10,536,994</b>	16,582,669
<b>流動部分</b>		
國家電投授予的短期借貸(附註(e))	500,000	2,000,000
國家電投財務授予的短期借貸(附註(f))	6,395,000	3,489,000
其他關聯方授予的短期借貸(附註(g))	2,205,611	2,222,594
國家電投授予的長期借貸的流動部分(附註(b))	5,249,340	1,950,000
國家電投財務授予的長期借貸的流動部分(附註(c))	1,391,000	678,238
其他關聯方授予的長期借貸的流動部分(附註(d))	801,309	101,507
	<b>16,542,260</b>	10,441,339
	<b>27,079,254</b>	27,024,008

附註：

以下分析包括該等被劃分為持有待售處置組合當中的關聯方授予的借貸人民幣240,000,000元(附註17)。

(a) 本集團關聯方授予的借貸賬面值以下列貨幣計值：

	二零二四年 六月三十日 人民幣千元 (未經審核)	二零二三年 十二月三十一日 人民幣千元 (經審核)
人民幣	26,606,574	26,315,738
美元	712,680	708,270
	<b>27,319,254</b>	27,024,008

## 中期簡要綜合財務資料附註

### 22. 關聯方授予的借貸(續)

附註：(續)

- (b) 國家電投授予的長期借貸為無抵押，按年利率2.80%至4.50%(二零二三年十二月三十一日：2.80%至4.75%)計息。

該等借貸的還款期分析如下：

	二零二四年 六月三十日 人民幣千元 (未經審核)	二零二三年 十二月三十一日 人民幣千元 (經審核)
一年以下	5,249,340	1,950,000
一至兩年內	5,833,300	8,217,230
兩至五年內	1,248,359	1,817,910
五年以上	318,632	803,359
	<b>12,649,631</b>	12,788,499

- (c) 國家電投財務授予的長期借貸為無抵押，按年利率2.30%至4.23%(二零二三年十二月三十一日：3.10%至4.27%)計息。

該等借貸的還款期分析如下：

	二零二四年 六月三十日 人民幣千元 (未經審核)	二零二三年 十二月三十一日 人民幣千元 (經審核)
一年以下	1,391,000	678,238
一至兩年內	757,346	1,062,000
兩至五年內	410,000	1,175,374
五年以上	768,146	1,832,880
	<b>3,326,492</b>	4,748,492

- (d) 其他關聯方授予的長期借貸為無抵押，按年利率2.99%至4.00%(二零二三年十二月三十一日：3.79%至4.30%)計息。

- (e) 國家電投授予的短期借貸為無抵押，按年利率2.00%至2.65%(二零二三年十二月三十一日：2.00%至3.60%)計息並須於一年內償還。

- (f) 國家電投財務授予的短期借貸為無抵押，按年利率2.40%至2.80%(二零二三年十二月三十一日：2.40%至4.27%)計息並須於一年內償還。

- (g) 其他關聯方授予的短期借貸為無抵押，按年利率1.75%至4.95%(二零二三年十二月三十一日：2.70%至4.35%)計息並須於一年內償還。



## 中期簡要綜合財務資料附註

## 23. 其他借貸

	二零二四年 六月三十日 人民幣千元 (未經審核)	二零二三年 十二月三十一日 人民幣千元 (經審核)
<b>非流動部分</b>		
本公司發行的中期票據(附註(a))	14,500,000	13,000,000
本公司發行的公司債券(附註(b))	3,000,000	-
第三方授予的其他長期借貸(附註(c))	4,337,148	3,277,596
	<b>21,837,148</b>	16,277,596
減：本公司發行的中期票據的流動部分	(7,000,000)	(5,000,000)
第三方授予的其他長期借貸的流動部分	(125,287)	(63,759)
	<b>14,711,861</b>	11,213,837
<b>流動部分</b>		
本公司發行的超短期融資券(附註(d))	-	2,000,000
本公司發行的中期票據的流動部分(附註(a))	7,000,000	5,000,000
第三方授予的其他長期借貸的流動部分(附註(c))	125,287	63,759
	<b>7,125,287</b>	7,063,759
	<b>21,837,148</b>	18,277,596

附註：

(a) 餘額包括：

- (i) 本公司分別於二零二四年四月發行人民幣2,000,000,000元為期三年及於二零二四年六月發行人民幣1,500,000,000元為期十年的兩項無抵押且以人民幣計值的綠色中期票據，分別按年利率2.12%及2.58%計息。
- (ii) 本公司於二零二二年六月、七月及九月發行的四項無抵押且以人民幣計值的中期票據，各為人民幣2,000,000,000元及為期三年，分別按年利率3.00%、2.99%、2.87%及2.71%計息。於二零二四年六月三十日，二零二二年六月發行的兩項中期票據分類及呈報為流動部分。
- (iii) 本公司於二零二一年十月發行的一項無抵押且以人民幣計值的人民幣2,000,000,000元中期票據，為期三年，按年利率3.47%計息。於二零二四年六月三十日，該項中期票據被分類及呈報為流動部分。本公司於二零二一年四月發行的一項為期三年的無抵押且以人民幣計值的人民幣2,000,000,000元中期票據已於本期內償還。
- (iv) 本公司於二零二一年十月發行的一項無抵押且以人民幣計值的人民幣1,000,000,000元綠色票據，為期三年，按年利率3.39%計息。於二零二四年六月三十日，該項綠色票據被分類及呈報為流動部分。

## 中期簡要綜合財務資料附註

### 23. 其他借貸(續)

附註：(續)

- (b) 於二零二四年六月三十日，餘額包括本公司分別於二零二四年三月發行人民幣2,000,000,000元及二零二四年四月發行人民幣1,000,000,000元的兩項無抵押且以人民幣計值的公司債券，各為期三年，分別按年利率2.67%及2.39%計息。
- (c) 餘額包括人民幣129,896,000元(二零二三年十二月三十一日：人民幣172,576,000元)由若干應收賬款權利作抵押(附註15(d))並按年利率3.75%至4.46%(二零二三年十二月三十一日：3.88%至5.10%)計息及人民幣565,342,000元(二零二三年十二月三十一日：人民幣304,161,000元)由若干物業、廠房及設備作抵押(附註12)並按年利率3.33%至4.20%(二零二三年十二月三十一日：3.33%至4.20%)計息，餘下款項為無抵押並按年利率3.40%至4.15%(二零二三年十二月三十一日：3.88%至4.30%)計息。
- (d) 於二零二四年六月三十日，本公司於二零二三年十二月發行的一項無抵押且以人民幣計值的人民幣2,000,000,000元超短期融資券已於本期內償還。

### 24. 租賃負債

	二零二四年 六月三十日 人民幣千元 (未經審核)	二零二三年 十二月三十一日 人民幣千元 (經審核)
租賃負債	3,784,304	4,132,592
減：租賃負債的流動部分	(517,100)	(734,022)
租賃負債的非流動部分	3,267,204	3,398,570

於二零二四年六月三十日，餘額包括與關聯方中電投融和融資租賃有限公司及中國康富國際租賃股份有限公司簽訂若干購買設備的租賃協議，金額為人民幣864,347,000元(二零二三年十二月三十一日：人民幣926,378,000元)，當中的人民幣849,687,000元(二零二三年十二月三十一日：人民幣911,802,000元)以若干應收賬款權利作抵押(附註15(d))。

## 中期簡要綜合財務資料附註

## 25. 其他長期負債撥備

其他長期負債撥備為興建本集團若干水力發電廠所引致的淹沒賠償撥備。

該等撥備為基於中國相關地方政府機關所規定的最新規則和條例及該等水力發電廠的預期使用期限，使用可反映對貨幣時間價值及賠償特定風險的當前評估結果的除稅前折現率所計算的所需支付賠償金額預期開支的現值。隨著時間流逝而增加的撥備會確認為利息支出。

於二零二四年六月三十日，該等淹沒賠償撥備的分析如下：

	二零二四年 六月三十日 人民幣千元 (未經審核)	二零二三年 十二月三十一日 人民幣千元 (經審核)
非流動負債	1,858,101	1,860,767
流動負債(已包括在其他應付款項及應計開支內)	110,287	109,270
	<b>1,968,388</b>	<b>1,970,037</b>

截至二零二四年六月三十日止六個月，該等淹沒賠償撥備的變動如下：

	二零二四年 六月三十日 人民幣千元 (未經審核)	二零二三年 六月三十日 人民幣千元 (未經審核)
於一月一日	1,970,037	1,971,993
利息支出(附註8)	51,974	52,026
支付款項	(53,623)	(52,839)
於六月三十日	<b>1,968,388</b>	<b>1,971,180</b>

## 中期簡要綜合財務資料附註

### 26. 應付賬款及票據

	二零二四年 六月三十日 人民幣千元 (未經審核)	二零二三年 十二月三十一日 人民幣千元 (經審核)
應付賬款(附註(a))	3,074,036	3,371,340
應付票據(附註(b))	214,421	452,056
	<b>3,288,457</b>	<b>3,823,396</b>

附註：

(a) 應付賬款的一般信貸期介乎60至180日。根據發票日期呈報的應付賬款賬齡分析如下：

	二零二四年 六月三十日 人民幣千元 (未經審核)	二零二三年 十二月三十一日 人民幣千元 (經審核)
1至6個月	3,033,968	3,338,475
7至12個月	7,203	-
1年以上	32,865	32,865
	<b>3,074,036</b>	<b>3,371,340</b>

(b) 於二零二四年六月三十日，應付票據為介乎3至12個月(二零二三年十二月三十一日：介乎3至12個月)到期的交易票據。

(c) 由於折現影響不重大，故應付賬款及票據的公平值與其賬面值相若。所有應付賬款及票據均以人民幣計值。

### 27. 資本承擔

	二零二四年 六月三十日 人民幣千元 (未經審核)	二零二三年 十二月三十一日 人民幣千元 (經審核)
已訂約但未計提撥備：		
－ 物業、廠房及設備	9,905,211	12,162,217
－ 向聯營公司增資	3,333,803	2,969,773
	<b>13,239,014</b>	<b>15,131,990</b>

## 中期簡要綜合財務資料附註

### 28. 財務風險管理及金融工具

#### 28.1 財務風險因素

本集團業務涉及多項財務風險：市場風險（包括外匯風險、利率風險及價格風險）、信貸風險及流動性風險。

於二零二四年六月三十日，本集團錄得淨流動負債人民幣33,830,748,000元。在編製中期簡要綜合財務資料時，董事已考慮一切在合理情況下預期所獲得的資料，並確認本集團已獲取足夠的財務資源，以支持本集團於可見未來繼續經營現有業務。於二零二四年六月三十日，本集團擁有由銀行及關聯方書面授予的可動用未提取融資額約人民幣45,251,637,000元。此外，本集團將會在適當時予以再融資及／或將若干短期貸款重整為長期貸款或考慮其他融資渠道。在該等情況下，董事認為本集團將能夠償還其於未來十二個月內到期之負債，故按持續經營基準編製中期簡要綜合財務資料。

於本期間內，所有金融資產並無減值。

中期簡要綜合財務資料不包括年度財務報表要求的全部財務風險管理資料及披露，並且應當與本集團之二零二三年年度財務報表一併閱讀。

自二零二三年末以來，風險管理部門或風險管理政策並無任何改變。

#### 28.2 公平值估計

下表按計量公平值的估值方法所用輸入數據的層級，分析本集團按公平值列賬之金融工具。該等輸入數據乃按以下敘述分類歸入公平值層級內的三個層級：

- 相同資產或負債在活躍市場的報價（未經調整）（第1層）。
- 除第1層所包括的報價外，該資產或負債的可觀察輸入數據，可為直接（即如同價格）或間接（即源自價格）（第2層）。
- 資產或負債並非根據可觀察市場數據所獲得的輸入數據（即不可觀察的輸入數據）（第3層）。

## 中期簡要綜合財務資料附註

### 28. 財務風險管理及金融工具(續)

#### 28.2 公平值估計(續)

(a) 本集團的金融工具的公平值以持續基準計量：

	公平值於		公平值 層級	計算方法和 主要輸入數據
	二零二四年 六月三十日 人民幣千元 (未經審核)	二零二三年 十二月三十一日 人民幣千元 (經審核)		
公平值計入其他 全面收益的 權益工具 — 上海電力	3,592,961	3,073,452	第1層	報告期末之市場報價(現行買入價)。
公平值計入其他 全面收益的 權益工具 — 中國非上市 股票投資	1,804,052	1,686,892	第3層	市場法—該等權益工具的公平值乃 通過根據於相同或相似行業的一 系列可比較之上市公司的市值倍 數來估計適當的價值比率。  主要輸入數據為股權的市場價值， 可作比較的公司的市淨率(1.60)及 市盈率(9.60)，流通性折扣比率 (27.60%-28.60%)。由於缺乏適銷 性，公平值計量與上述倍數呈正 相關，與折價呈負相關。
公平值計入其他 全面收益的 債務工具	51,774	59,345	第3層	按可比較年貼現率3.45%的貼現現金 流。

## 中期簡要綜合財務資料附註

### 28. 財務風險管理及金融工具 (續)

#### 28.2 公平值估計 (續)

(b) 第3層公平值計量調節：

	公平值計入其他 全面收益的 權益工具 人民幣千元 (未經審核)	公平值計入其他 全面收益的 債務工具 人民幣千元 (未經審核)
於二零二四年一月一日	1,686,892	59,345
增加	80,000	1,036,422
終止確認	-	(1,044,071)
計入其他全面收益的收益總額	37,160	78
於二零二四年六月三十日 (未經審核)	1,804,052	51,774

	公平值計入其他 全面收益的 權益工具 人民幣千元 (未經審核)	公平值計入其他 全面收益的 債務工具 人民幣千元 (未經審核)
於二零二三年一月一日	495,112	108,972
增加	-	953,753
終止確認	-	(1,012,673)
計入其他全面收益的(虧損)/收益總額	(23,714)	1,524
於二零二三年六月三十日 (未經審核)	471,398	51,576

於截至二零二四年六月三十日止六個月期間，在第1層和第2層公平值計量之間沒有轉移，也沒有轉入或轉出第3層公平值計量。

對公平值層級中分類入第3層其計量公平值所使用的重大不可觀察輸入數據的定量敏感性分析如下：

重大不可觀察輸入數據	輸入數據對 公平值的敏感度
公平值計入其他全面收益的 權益工具 - 中國非上市權益投資	平均企業價值/同行淨資產= 1.6x 企業價值/同行淨利潤 = 9.6x 倍數增加/減少10% 將導致公平值 增加/減少人民幣34,450,000元
公平值計入其他全面收益的 債務工具	年貼現率3.45% 貼現率增加/減少5%將導致公平值 減少/增加人民幣85,000元

## 中期簡要綜合財務資料附註

### 28. 財務風險管理及金融工具(續)

#### 28.3 以攤銷成本計量的金融資產及金融負債的公平值

借貸的賬面值及公平值如下(以下分析包括該等被劃分為持有待售處置組合當中的借貸)：

	二零二四年六月三十日		二零二三年十二月三十一日	
	賬面值	公平值	賬面值	公平值
	人民幣千元 (未經審核)	人民幣千元 (未經審核)	人民幣千元 (經審核)	人民幣千元 (經審核)
長期借貸(附註(a))	157,430,975	157,617,016	145,540,188	146,069,510
短期借貸(附註(b))	23,524,240	23,524,240	19,042,060	19,042,060
	<b>180,955,215</b>	<b>181,141,256</b>	164,582,248	165,111,570

附註：

- (a) 餘額為長期銀行借貸、關聯方授予的長期借貸及其他長期借貸之公平值總額。該等公平值乃根據現行利率及相應之未來現金流量計算。
- (b) 餘額為短期銀行借貸、關聯方授予的短期借貸及其他短期借貸之公平值總額。
- (c) 下列金融資產及負債的公平值與其賬面值相若：
- 應收賬款
  - 按金及其他應收款項
  - 受限制存款
  - 現金及現金等價物
  - 應收／應付關聯方款項
  - 應付賬款及票據
  - 應付建築成本
  - 其他應付款項
  - 租賃負債



## 中期簡要綜合財務資料附註

### 29. 關聯方交易

於二零二四年六月三十日，本集團由一家中間控股公司中電國際控制，中電國際直接持有本公司約22.9%（二零二三年十二月三十一日：22.9%）股份，並透過CPDL間接持有本公司約21.5%（二零二三年十二月三十一日：21.5%）股份。此外，國家電投香港財資管理有限公司（「國家電投香港財資」）及國家電投集團創新投資有限公司（「國電投創投」）（兩者均為國家電投的全資擁有附屬公司，亦為本公司之同系附屬公司）分別持有本公司約3.6%（二零二三年十二月三十一日：3.6%）及1.0%股份（二零二三年十二月三十一日：0.8%）。中國電力（新能源）控股有限公司（「中電新能源」）（國家電投的一家非全資擁有附屬公司）持有本公司約15.0%（二零二三年十二月三十一日：14.9%）股份。國家電投（中電國際、國家電投香港財資、國電投創投及中電新能源的實益擁有人）於二零二四年六月三十日持有本公司合共約64.0%（二零二三年十二月三十一日：63.7%）股權。

國家電投由中國政府控股。中國政府亦擁有中國大部分生產性資產。根據香港會計準則第24號（經修訂），受到中國政府直接或間接控股、共同控制或重大影響的政府相關實體及其附屬公司皆界定為本集團的關聯方。在此基礎上，關聯方包括國家電投、其附屬公司、合營公司及聯營公司（本集團除外）、其他政府相關實體及其附屬公司、本公司可控制或實施重大影響的其他實體及企業以及本公司及國家電投主要管理人員及其直系親屬。

對於關聯方交易披露，董事認為披露與國家電投旗下公司的關聯方交易意義同樣重大，符合財務資料閱覽人士的利益。董事相信關聯方交易的資料已於中期簡要綜合財務資料內予以充分披露。

除於中期簡要綜合財務資料其他部分所示的關聯方資料外，下文為重大關聯方交易概要，董事認為該等交易是在本集團日常業務過程中進行。本集團的管理層認為已充分披露有關關聯方交易的有用資料。

## 中期簡要綜合財務資料附註

### 29. 關聯方交易 (續)

#### (a) 收入

附註	截至六月三十日止六個月	
	二零二四年 人民幣千元 (未經審核)	二零二三年 人民幣千元 (未經審核)
來自下列各方的利息收入：		
— 國家電投財務(一家由國家電投控制的公司)	9,202	12,588
— 國家電投控制的公司(除中電國際及 國家電投財務外)	28,511	-
— 一家合營公司	-	54,667
— 聯營公司	6,031	29,846
股息收入：		
— 上海電力	72,658	12,715
— 淮南礦業	16,127	9,112
— 中電清潔產業創業投資基金(天津)合夥企業 (有限合夥)	14,237	-
來自下列各方的租金收入：		
— 國家電投控制的公司(除中電國際及 國家電投財務外)	398	-
— 一家合營公司	679	679
— 非控股股東權益	-	3,774
提供維修及保養服務所得收入：		
— 國家電投控制的公司(除中電國際及 國家電投財務外)	34,858	27,935
— 聯營公司	-	1,819
提供其他服務(委託管理服務)所得收入：		
— 中電國際	40,432	34,847
— 國家電投控制的公司(除中電國際及 國家電投財務外)	14,900	12,104
提供資訊科技及其他服務所得收入：		
— 國家電投	-	94
— 中電國際	-	4,387
— 國家電投控制的公司(除中電國際及 國家電投財務外)	55,627	40,601
— 一家合營公司	269	241
— 聯營公司	272,407	122,645
出售煤炭、煤炭副產品與備件：		
— 國家電投控制的公司(除中電國際及 國家電投財務外)	322	39
— 聯營公司	147,373	77,527
銷售儲能設備：		
— 國家電投	-	734,956
— 國家電投控制的公司(除中電國際及 國家電投財務外)	499,580	375,119

附註：

- (i) 從該等關聯方收取的利息收入乃按年利率0.30%至5.66%(二零二三年：0.30%至4.70%)收取。
- (ii) 股息收入乃根據各自董事會所宣派的股息，並按本集團所持有該等公司之權益比例確認。
- (iii) 該等收入乃根據相關協議的條款收取。

## 中期簡要綜合財務資料附註

## 29. 關聯方交易 (續)

## (b) 支出

	附註	截至六月三十日止六個月	
		二零二四年 人民幣千元 (未經審核)	二零二三年 人民幣千元 (未經審核)
購買煤炭、煤炭副產品與備件：	(i)		
— 國家電投控制的公司(除中電國際及 國家電投財務外)		—	9,992
— 非控股股東權益		2,704,092	3,307,429
支付的建築成本及其他服務費：	(ii)		
— 國家電投控制的公司(除中電國際及 國家電投財務外)		470,939	1,544,776
— 非控股股東權益		14,829	1,008,207
— 聯營公司		7,859	15,440
支付的利息支出：	(iii)		
— 國家電投		210,547	161,614
— 中電國際		3,744	1,338
— 國家電投財務		163,942	107,577
— 聯營公司		196	339
— 國家電投控制的公司(除中電國際及 國家電投財務外)		88,184	43,320
— 國家電投控制的公司之租賃負債		16,508	21,200

附註：

- (i) 購買煤炭、煤炭副產品與備件乃根據相關協議的條款支付。
- (ii) 建築成本及其他服務費主要為關於建築服務、維修及保養服務、運輸服務及其他服務，按雙方協定的價格支付。
- (iii) 向該等關聯方支付的利息支出乃按年利率1.75%至4.95% (二零二三年：1.25%至7.00%) 支付。

## 中期簡要綜合財務資料附註

### 29. 關聯方交易 (續)

#### (c) 期末／年末與關聯方的結餘

附註	二零二四年 六月三十日 人民幣千元 (未經審核)	二零二三年 十二月三十一日 人民幣千元 (經審核)
支付予國家電投控制的公司(除國家電投財務外)的興建發電廠預付款 (i)	1,076,525	603,335
支付予非控股股東權益的預付款(已包含在預付款、按金及其他應收款項內)	82,057	45,057
於國家電投財務的存款 (ii)	3,012,623	2,902,212
應收關聯方款項：		
— 國家電投	5,244	4,552
— CPDL	15,998	15,998
— 中電國際 (vii)	129,213	159,170
— 國家電投財務 (vii)	84,511	112,094
— 國家電投控制的公司(除中電國際及國家電投財務外) (vii)	2,229,762	2,695,357
— 聯營公司 (iii)	487,137	648,499
— 一家合營公司 (iv)	428,897	426,226
— 非控股股東權益 (vi)	46,533	49,166
	<b>3,427,295</b>	<b>4,111,062</b>
應付關聯方款項：		
— 國家電投 (ix)	2,437,104	5,833,120
— 中電國際	153,856	140,441
— 國家電投財務 (viii)	20,315	29,547
— 國家電投控制的公司(除中電國際及國家電投財務外) (vii)	2,536,510	3,453,368
— 聯營公司 (v)	452,555	876,991
— 一家合營公司 (vii)	85,000	-
— 非控股股東權益 (vi)	702,688	631,734
	<b>6,388,028</b>	<b>10,965,201</b>

附註：

以下分析包括該等被劃分為持有待售處置組合當中的一部分。

- (i) 餘額為支付予國家電投控制的公司(除國家電投財務外)的興建發電廠預付款，乃根據相關協議的條款支付。

## 中期簡要綜合財務資料附註

## 29. 關聯方交易 (續)

## (c) 期末／年末與關聯方的結餘 (續)

附註：(續)

- (ii) 於國家電投財務的存款按年利率1.38% (二零二三年十二月三十一日：1.38%) 計息。
- (iii) 應收聯營公司的款項為無抵押款項。除人民幣55,080,000元 (二零二三年十二月三十一日：人民幣55,080,000元) 之結餘按年利率1.75% (二零二三年十二月三十一日：1.75%) 計息、人民幣203,025,000元 (二零二三年十二月三十一日：人民幣213,025,000元) 之結餘按年利率2.50% (二零二三年十二月三十一日：2.50%) 計息且須於一年內償還外，餘下款項為免息及須於要求時償還。對二零二三年按年利率2.40%計息的人民幣13,000,000元款項已於本期間內償還。
- (iv) 應收合營公司的款項為無抵押、免息及須於要求時償還。
- (v) 應付聯營公司款項為無抵押及須於要求時償還。
- (vi) 餘額包括因採購煤炭及設備而預付予非控股股東的款項及應付款項，以及應付非控股股東的股息。餘額為無抵押且免息。
- (vii) 與該等關聯方的餘額為無抵押、免息及須於要求時償還。
- (viii) 餘額為國家電投財務授予的借貸之應付利息。
- (ix) 應付該等關聯方的餘額為一年內到期償還的款項。應付關聯方款項中的應付賬款賬齡均在一年以內。

(d) 本公司為一家國有企業，並為受中國國務院所控制國家電投的間接附屬公司。截至二零二四年及二零二三年六月三十日止六個月，本集團與受中國政府控制、共同控制或重大影響的實體進行的重大交易及餘額主要包括：

- (i) 於國有銀行的銀行存款及相關利息收入
- (ii) 國有銀行授予的銀行借貸及相關利息支出
- (iii) 向中國政府擁有的省級電網公司售電及相關應收款項
- (iv) 向國有企業銷售及購買煤炭及相關應收及應付款項
- (v) 向國有企業支付的建築成本
- (vi) 向國有企業支付的服務費

該等交易的價格及條款載列於規管該等交易的相關協議內或由雙方協定。

## 中期簡要綜合財務資料附註

### 29. 關聯方交易 (續)

(e) 正如附註31(b)所披露，本集團通過與建源海新股權投資基金(濟南)合夥企業(有限合夥)(「建源海新」)和國家電投集團綠能科技有限公司(「綠能科技」)簽訂一致行動協議，獲得對附屬公司的控制權。

### (f) 主要管理人員酬金

	截至六月三十日止六個月	
	二零二四年 人民幣千元 (未經審核)	二零二三年 人民幣千元 (未經審核)
袍金、基本薪金、房屋津貼、其他津貼及實物利益、酌情花紅、僱員退休計劃供款、股份支付開支及其他福利	7,514	8,819

### 30. 報告期後事項

除於附註11已作披露外，本集團並無其他重大報告期後事項。

## 中期簡要綜合財務資料附註

## 31. 中期簡要綜合現金流量表附註

## (a) 除稅前利潤與經營活動所得現金之對賬

以下對賬包括該等被劃分為持有待售處置組合當中的一部分。

	附註	截至六月三十日止六個月	
		二零二四年 人民幣千元 (未經審核)	二零二三年 人民幣千元 (未經審核)
除稅前利潤		5,468,812	2,979,659
調整：			
應佔聯營公司業績		(366,864)	(250,773)
應佔合營公司業績		(116,775)	(61,891)
財務收入	8	(94,543)	(175,497)
財務費用	8	2,575,678	1,986,918
股息收入	4	(103,022)	(21,827)
物業、廠房及設備折舊	7	5,827,107	3,917,795
使用權資產折舊	7	243,551	211,688
其他應收款項減值回撥	6	(97)	(780)
物業、廠房及設備減值	5	81,622	-
其他無形資產攤銷	7	587,378	238,544
遞延收入攤銷	5	(481)	(1,679)
處置物業、廠房及設備虧損，淨額	5	270	694
股份支付開支		11,523	21,139
處置一家合營公司虧損	5	12,978	-
營運資金變動前的經營現金流量		14,127,137	8,843,990
營運資金的變動：			
存貨減少／(增加)		634,100	(238,580)
應收賬款增加		(6,061,888)	(3,195,528)
預付款、按金及其他應收款項減少／(增加)		228,274	(133,751)
應收關聯方款項減少／(增加)		525,221	(613,218)
公平值計入其他全面收益的債務工具減少		7,649	58,920
應付賬款及票據(減少)／增加		(534,939)	1,043,164
其他應付款項及應計開支(減少)／增加		(276,358)	182,465
應付關聯方款項減少		(365,370)	(767,868)
遞延收入增加		34,974	4,609
營運所得現金		8,318,800	5,184,203
已付利息		(2,092,647)	(1,512,907)
已付所得稅		(803,410)	(422,319)
經營活動所得現金淨額		5,422,743	3,248,977

## 中期簡要綜合財務資料附註

## 31. 中期簡要綜合現金流量表附註(續)

## (b) 主要非現金交易

*聯營公司轉為附屬公司*

二零二四年三月，本公司的附屬公司國家電投集團山東能源發展有限公司(「山東能源」)與本公司的關聯方建源海新簽訂一致行動協議，山東能源與建源海新均持股國電投(海陽)新能源發展有限公司(「海陽新能源」)。根據協議，建源海新同意在海陽新能源的股東會的所有表決事項中與山東能源保持一致行動。因此，本集團獲得對海陽新能源的控制權，海陽新能源成為本集團的附屬公司。

二零二四年四月，中電魯北清潔能源(山東)有限公司(「魯北能源」)(本集團的聯營公司)修改其公司章程，結合其兩位股東中電(濱州)能源投資有限公司(本公司的附屬公司)與綠能科技(本公司的關聯方)的一致行動協議，本集團獲得對魯北能源的控制權，魯北能源自此成為本集團的附屬公司。

於此等取得控制權之日期，收購的初始會計處理按暫定基準釐定，因為收購的可識別資產及負債公平值分配仍在進行中。對該等可識別資產和負債的暫定價值之調整，包括任何額外折舊、攤銷和其他損益影響(如有)，將會於完成初始會計時確認。

上述實體於收購日確認的非控股股東權益為人民幣1,198,018,000元，收購取得的現金及現金等價物為人民幣869,484,000元。