

南方纳斯达克 100 指数发起式证券投资基金（QDII）（C 类份额）基金产品资料概要（更新）

编制日期：2024 年 9 月 20 日

送出日期：2024 年 10 月 23 日

**本概要提供本基金的重要信息，是招募说明书的一部分。
作出投资决定前，请阅读完整的招募说明书等销售文件。**

一、产品概况

基金简称	南方纳斯达克 100 指数发起（QDII）C	基金代码	016453
基金管理人	南方基金管理股份有限公司	基金托管人	交通银行股份有限公司
境外托管人中文名称	香港上海汇丰银行有限公司	境外托管人英文名称	The Hongkong & Shanghai Banking CORP Limited
基金合同生效日	2022 年 11 月 29 日		
基金类型	股票型	交易币种	人民币
运作方式	普通开放式		
开放频率	每个开放日		
基金经理	张其思	开始担任本基金基金经理的日期	2022 年 11 月 29 日
		证券从业日期	2014 年 3 月 3 日
其他	<p>《基金合同》生效之日起 3 年后的对应日，若基金资产净值低于 2 亿元，基金合同自动终止，且不得通过召开基金份额持有人大会延续基金合同期限。法律法规或中国证监会另有规定的，从其规定。</p> <p>如本基金在《基金合同》生效 3 年后继续存续的，连续 20 个工作日出现基金份额持有人数量不满 200 人或者基金资产净值低于 5000 万元情形的，基金管理人应当在定期报告中予以披露；连续 50 个工作日出现基金份额持有人数量不满 200 人或者基金资产净值低于 5000 万元情形的，基金合同应当终止，无需召开基金份额持有人大会。</p> <p>法律法规或中国证监会另有规定时，从其规定。</p>		

二、基金投资与净值表现

（一）投资目标与投资策略

注：详见《南方纳斯达克 100 指数发起式证券投资基金（QDII）招募说明书》第十部分“基金的投资”。

投资目标	本基金进行被动式指数化投资，紧密跟踪标的指数，追求与业绩比较基准相似的回报。
投资范围	本基金主要投资于标的指数成份股、备选成份股（含存托凭证，下同）。

此外,为更好地实现投资目标,本基金可参与其他境外市场投资工具和境内市场投资工具投资。

境外市场投资工具包括在已与中国证监会签署双边监管合作谅解备忘录的国家或地区证券监管机构登记注册的公募基金(含ETF);已与中国证监会签署双边监管合作谅解备忘录的国家或地区证券市场挂牌交易的普通股、优先股、全球存托凭证和美国存托凭证、房地产信托凭证;政府债券、公司债券、可转换债券、住房按揭支持证券、资产支持证券以及经中国证监会认可的国际金融组织发行的证券;银行存款、可转让存单、银行承兑汇票、银行票据、商业票据、回购协议、短期政府债券等货币市场工具;远期合约、互换及经中国证监会认可的境外交易所上市交易的权证、期权、期货等金融衍生产品;与固定收益、股权、信用、商品指数、基金等标的物挂钩的结构性投资产品;以及法律法规或中国证监会允许基金投资的其他金融工具,但须符合中国证监会相关规定。

境内市场投资工具包括银行存款(包括协议存款、定期存款及其他银行存款)、同业存单、货币市场工具以及法律法规或中国证监会允许基金投资的其他金融工具。

本基金可以进行境外证券借贷交易、境外正回购交易、逆回购交易。有关证券借贷交易的内容以专门签署的三方或多方协议约定为准。

基金的投资组合比例为:本基金投资于股票资产的比例不低于基金资产的80%;投资于纳斯达克100指数成份股、备选成份股的比例不低于非现金基金资产的80%。现金或到期日在一年以内的政府债券的投资比例不低于基金资产净值的5%,其中现金不包括结算备付金、存出保证金、应收申购款等。

如法律法规或监管机构以后允许基金投资其他品种,基金管理人在履行适当程序后,可以将其纳入投资范围。

本基金的标的指数为纳斯达克100指数,及其未来可能发生的变更。

本基金为被动式指数基金,原则上采用完全复制法,按照成份股在标的指数中的基准权重构建指数化投资组合,并根据标的指数成份股及其权重的变化进行相应调整。

主要投资策略

当预期成份股发生调整和成份股发生配股、增发、分红等行为时,或因基金的申购和赎回等对本基金跟踪标的指数的效果可能带来影响时,或因某些特殊情况导致流动性不足时,或其他原因导致无法有效复制和跟踪标的指数时,基金管理人可以对投资组合管理进行适当变通和调整,并辅之以金融衍生产品投资管理等,力争控制本基金的净值增长率与业绩比较基准之间的日均跟踪偏离度不超过0.35%,年跟踪误差不超过4%。主要投资策略包括:资产配置策略、股票投资策略、金融衍生品投资策略、债券投资策略、存托凭证投资策略、境外市场基金投资策略、境外回购交易及证券借贷交易策略等以更好地跟踪标的指数,实现基金投资目标。

业绩比较基准

经汇率调整后的纳斯达克100指数收益率×95%+银行人民币活期存款利率(税后)×5%

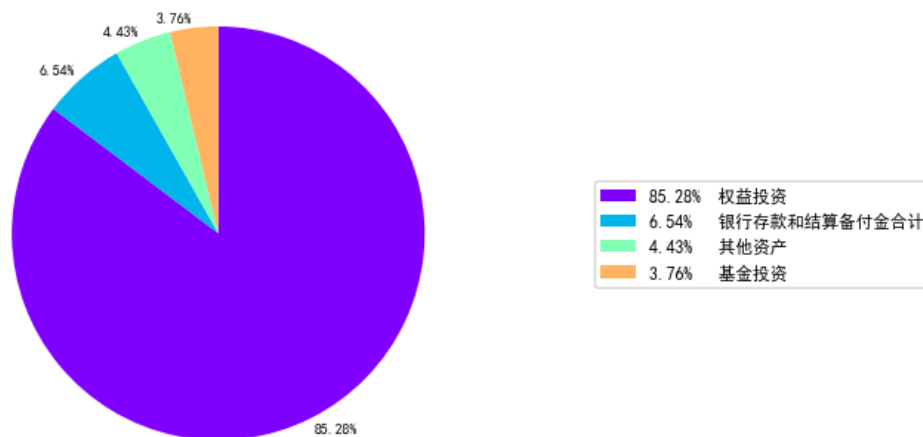
风险收益特征

本基金属于股票型基金,一般而言,其长期平均风险与预期收益高于混合型基金、债券型基金与货币市场基金。同时本基金通过跟踪标的指数表现,具有与标的指数以及标的指数所代表的市场相似的风险收益特征。

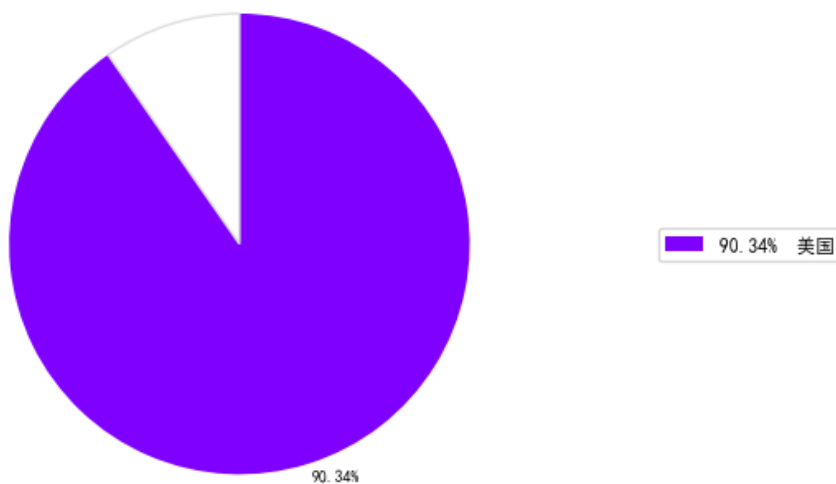
本基金可投资于境外证券,除了需要承担与境内证券投资基金类似的市场波动风险等一般投资风险之外,本基金还面临汇率风险等境外证券市场投资所面临的特别投资风险。

(二) 投资组合资产配置图表/区域配置图表

投资组合资产配置图 (2024年6月30日)

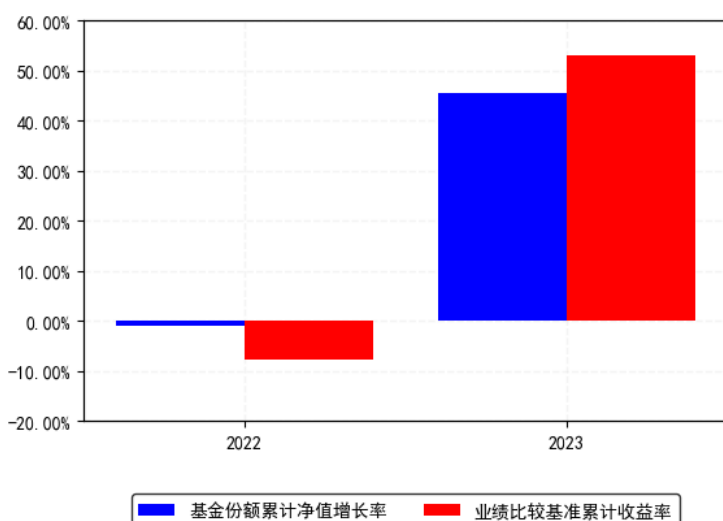


各个国家 (地区) 证券市场的权益投资分布比例情况图 (2024年6月30日)



(三) 自基金合同生效以来基金每年的净值增长率及与同期业绩比较基准的比较图

南方纳斯达克100指数发起 (QDII) C 每年净值增长率与同期业绩比较基准收益率的对比图 (2023年12月31日)



暂无。

三、投资本基金涉及的费用

(一) 基金销售相关费用

费用类型	份额 (S) 或金额 (M) / 持有期限 (N)	收费方式/费率	备注
赎回费	N < 7 天	1.5%	-
	7 天 ≤ N	0%	-

本基金 C 类份额不收取申购费。

赎回费用由赎回基金份额的基金份额持有人承担,在基金份额持有人赎回基金份额时收取。

(二) 基金运作相关费用

以下费用将从基金资产中扣除:

费用类别	收费方式/年费率或金额	收取方
管理费	0.50%	基金管理人和销售机构
托管费	0.15%	基金托管人
销售服务费	0.10%	销售机构
审计费用	55,000.00	会计师事务所
信息披露费	120,000.00	规定披露报刊
其他费用	《基金合同》生效后与基金相关的信息披露费用;《基金合同》生效后与基金相关的会计师费、律师费、诉讼费 and 仲裁费;基金份额持有人大会费用;基金的证券/期货/期权交易费用及在境外市场的开户、交易、清算、登记等实际发生的费用	

用；基金的银行汇划费用和外汇兑换交易的相关费用；基金相关账户的开户及维护费用；基金依照有关法律、法规应当缴纳的，购买或处置证券有关的任何税收、收费、关税、印花税、及预扣提税（以及与前述各项有关的任何利息及费用）（简称“税收”）；代表基金投票或其他与基金投资活动有关的费用；与基金缴纳税收有关的手续费、汇款费、顾问费等；更换基金管理人、更换基金托管人、更换境外托管人及基金资产由原基金托管人、境外托管人转移新基金托管人、境外托管人所引起的费用，但因基金管理人或基金托管人、境外托管人自身原因导致被更换的情形除外；按照国家有关规定和《基金合同》约定，可以在基金财产中列支的其他费用。

注：标的指数许可使用费应当由基金管理人承担，不得从基金财产中列支。

本基金交易证券、基金等产生的费用和税负，按实际发生额从基金资产扣除。

上表中年费用金额为基金整体承担费用，非单个份额类别费用，且年金额为预估值，最终实际金额以基金定期报告披露为准。

（三）基金运作综合费用测算

若投资者认购/申购本基金份额，在持有期间，投资者需支出的运作费率如下表：

基金运作综合费率（年化）
0.93%

基金管理费率、托管费率、销售服务费率（若有）为基金现行费率，其他运作费用以最近一次基金年报披露的相关数据为基准测算。

四、风险揭示与重要提示

（一）风险揭示

本基金不提供任何保证。投资者可能损失本金。

投资有风险，投资者购买基金时应认真阅读本基金的《招募说明书》等销售文件。

本基金面临的主要风险有市场风险、管理风险、流动性风险、本基金特有风险及其他风险等。

（一）市场风险

证券市场价格受到经济因素、政治因素、投资心理和交易制度等各种因素的影响,导致基金收益水平变化,产生风险,主要包括:1、政策风险。2、经济周期风险。3、利率风险。4、上市公司经营风险。5、购买力风险。6、信用风险。7、债券收益率曲线变动风险。8、再投资风险。

(二) 管理风险

在基金管理运作过程中基金管理人的知识、经验、判断、决策、技能等,会影响其对信息的占有和对经济形势、证券价格走势的判断,从而影响基金收益水平,造成管理风险。但从长期看,本基金的收益水平仍与基金管理人的管理水平、管理手段和管理技术等相关性较大,可能因为基金管理人的因素而影响基金的长期收益水平。

(三) 流动性风险

- 1、本基金的申购、赎回安排
- 2、投资市场、行业及资产的流动性风险评估
- 3、巨额赎回情形下的流动性风险管理措施
- 4、实施备用的流动性风险管理工具的情形、程序及对投资者的潜在影响

本基金在面临大规模赎回的情况下有可能因为无法变现造成流动性风险。如果出现流动性风险,基金管理人经与基金托管人协商,在确保投资者得到公平对待的前提下,可实施备用的流动性风险管理工具,包括但不限于延期办理巨额赎回申请、暂停接受赎回申请、延缓支付赎回款项、收取短期赎回费、暂停基金估值、摆动定价、启用侧袋机制以及中国证监会认定的其他措施。同时基金管理人将时刻防范可能产生的流动性风险,对流动性风险进行日常监控,保护持有人的利益。实施备用流动性风险管理工具的决策程序依照基金管理人流动性风险管理制度的规定办理。当实施备用的流动性风险管理工具时,有可能无法按基金合同约定的时限支付赎回款项、赎回时承担冲击成本产生资金损失等影响。

(四) 本基金特有的风险

- 1、投资于境外市场的风险

(1) 汇率风险

本基金以人民币募集和计价,经过换汇后主要投资于美国市场以美元计价的金融工具。美元相对于人民币的汇率变化将会影响本基金以人民币计价的基金资产价值,从而导致基金资产面临潜在风险。人民币对美元的汇率的波动也可能加大基金净值的波动,从而对基金业绩产生影响。

此外,由于基金运作中的汇率取自汇率发布机构,如果汇率发布机构出现汇率发布时间延迟或是汇率数据错误等情况,可能会对基金运作或者投资者的决策产生不利影响。

(2) 市场风险

基金投资将受到美国市场宏观经济运行情况、货币政策、财政政策、产业政策、交易规则、结算、托管以及其他运作风险等多种因素的影响,上述因素的波动和变化可能会使基金资产面临潜在风险。

(3) 法律和政治风险

由于各个国家/地区适用不同法律法规的原因,可能导致本基金的某些投资行为在部分国家/地区受到限制或合同不能正常执行,从而使得基金资产面临损失的可能性。

基金所投资的国家/地区因政治局势变化(如罢工、暴动、战争等)或法令的变动,可能导致市场的较大波动,从而给本基金的投资收益造成直接或间接的影响。此外,基金所投资的国家/地区可能会不时采取某些管制措施,如资本或外汇管制、对公司或行业的国有化、没收资产以及征收高额税收等,从而对基金收益以及基金资产带来不利影响。

(4) 会计制度风险

由于各个国家/地区对上市公司日常经营活动的会计处理、财务报表披露等会计核算标准的规定存在一定差异,可能导致基金经理对公司盈利能力、投资价值的判断产生偏差,从而给本基金投资带来潜在风险。

(5) 税务风险

由于各个国家/地区在税务方面的法律法规存在一定差异,当投资某个国家/地区市场时,该国家/地区可能会要求基金就利息、资本利得等收益向当地税务机构缴纳税金,该行为会使基金收益受到一定影响。此外,各个国家/地区的税收规定可能发生变化,或者实施具有追溯力的修订,从而导致基金向该国家/地区缴纳在基金销售、估值或者出售投资当日并未预计的额外税项。

(6) 交易结算风险

境外的证券交易佣金可能比国内高。境外证券交易所、货币市场、证券交易体系以及证券经纪商的监管体系和制度与国内不同。证券交易交割时间、资金清算时间有可能比国内需要更长时间。此外,在基金的投资交易中,因交易对手方无法履行对一位或多位的交易对手方的支付义务而使得基金在投资交易中蒙受损失。

(7) 证券借贷/正回购/逆回购风险

证券借贷/正回购/逆回购风险的主要风险在于交易对手风险,具体来讲,对于证券借贷,交易期满时借方未如约偿还所借证券,或在交易期间未如约支付已借出证券产生的所有股息、利息和分红;对于正回购,交易期满时买方未如约卖回已买入证券,或在交易期间未如约支付售出证券产生的所有股息、利息和分红;对于逆回购,交易期满时卖方未如约买回已售出证券。

2、作为指数基金存在的风险

(1) 标的指数回报与股票市场平均回报偏离的风险

标的指数并不能完全代表整个股票市场。标的指数成份股的平均回报率与整个股票市场的平均回报率可能存在偏离。

(2) 标的指数编制方法的风险

标的指数因为编制方法的缺陷有可能导致标的指数的表现与总体市场表现存在差异,因标的指数编制方法的不成熟也可能导致指数调整较大,增加基金投资成本,并有可能因此而增加跟踪误差,影响投资收益。

(3) 标的指数波动的风险

标的指数成份股的价格可能受到政治因素、经济因素、上市公司状况、投资人心理和交易制度等各种因素的影响而波动,导致指数波动,从而使基金收益水平发生变化,产生风险。

(4) 基金投资组合回报与标的指数回报偏离的风险及跟踪误差控制未达约定目标的风险

基金在跟踪指数时由于各种原因导致基金的业绩表现与标的指数表现之间产生差异的不确定性,包括但不限于以下因素:

1) 标的指数成份股的配股、增发、分红等公司行为; 2) 标的指数成份股的调整; 3) 基金买卖股票时产生的交易成本和交易冲击; 4) 申购、赎回因素带来的跟踪误差; 5) 新股市值配售、新股认购带来的跟踪误差; 6) 基金现金资产的拖累; 7) 基金的管理费、托管费和销售服务费等带来的跟踪误差; 8) 指数成份股停牌、摘牌,成份股涨、跌停板等因素带来的偏差; 9) 基金管理人的买入卖出时机选择; 10) 其他因素带来的偏差。

(5) 标的指数变更的风险

根据基金合同的规定,因标的指数的编制与发布等原因,导致原标的指数不宜继续作为本基金的投资标的指数及业绩比较基准,本基金可能变更标的指数,基金的投资组合随之调整,基金收益风险特征可能发生变化,投资人需承担投资组合调整所带来的风险与成本。

(6) 基金投资组合收益率与业绩比较基准收益率偏离的风险

本基金业绩比较基准仅为基金业绩提供对比的参考基准,业绩比较基准的表现并不代表基金实际的收益情况,也不作为对基金收益的预测。本基金实际运作中投资的对象及其权重,与业绩比较基准的构成及其权重可能并非完全一致,可能出现投资组合收益率与业绩比较基准收益率偏离的风险。

(7) 指数编制机构停止服务的风险

本基金的标的指数由指数编制机构发布并管理和维护,未来指数编制机构可能由于各种原因停止对指数的管理和维护,本基金将根据基金合同的约定自该情形发生之日起十个工作日内向中国证监会报告并提出解决方案,如更换基金标的指数、转换运作方式、与其他基金合并或者终止基金合同等,并在 6 个月内召集基金份额持有人大会进行表决,基金份额持有人大会未成功召开或就上述事项表决未通过的,基金合同终止。投资人将面临更换基金标的指数、转换运作方式、与其他基金合并或者终止基金合同等风险。

自指数编制机构停止标的指数的编制及发布至解决方案确定期间,基金管理人应按照指数编制机构提供的最近一个交易日的指数信息遵循基金份额持有人利益优先原则维持基金投资运作,该期间由于标的指数不再更新等原因可能导致指数表现与相关市场表现存在差异,影响投资收益。

(8) 成份股停牌、摘牌的风险

标的指数的当前成份股可能会改变、停牌或摘牌,此后也可能会有其它股票加入成为该指数的成份股。本基金投资组合与相关指数成份股之间并非完全相关,在标的指数的成份股调整时,存在由于成份股停牌或流动性差等原因无法及时买卖成份股,从而影响本基金对标的指数的跟踪程度。当标的指数的成份股摘牌时,本基金可能无法及时卖出而导致基金净值下降,跟踪偏离度和跟踪误差扩大等风险。

本基金运作过程中,当标的指数成份股发生明显负面事件面临退市,且指数编制机构暂未作出调整的,基金管理人应当按照持有人利益优先的原则,履行内部决策程序后及时对相关成份股进行调整,但并不保证能因此避免该成份证券对本基金基金财产的影响,当基金管理人对该成份股予以调整时也可能产生跟踪偏离度和跟踪误差扩大等风险。

3、基金合同终止的风险

基金合同生效之日起 3 年后的对应日,若基金资产净值低于 2 亿元,基金合同自动终止,且不得通过召开基金份额持有人大会延续基金合同期限。法律法规或中国证监会另有规定的,从其规定。

如本基金在基金合同生效 3 年后继续存续的,连续 50 个工作日出现基金份额持有人数量不满 200 人或者基金资产净值低于人民币 5000 万元情形的,基金合同应当终止,无需召开基金份额持有人大会。

(五) 其他风险

- 1、因技术因素而产生的风险,如电脑系统不可靠产生的风险;
- 2、因业务快速发展而在制度建设、人员配备、内控制度建立等不完善而产生的风险;
- 3、因人为因素而产生的风险、如内幕交易、欺诈行为等产生的风险;
- 4、对主要业务人员如基金经理的依赖而可能产生的风险;
- 5、因业务竞争压力可能产生的风险;
- 6、不可抗力可能导致基金资产的损失,影响基金收益水平,从而带来风险;
- 7、其他意外导致的风险。

(六) 本基金法律文件风险收益特征表述与销售机构基金风险评价、销售机构之间的基金风险评价可能不一致的风险

本基金法律文件投资章节有关风险收益特征的表述是基于投资范围、投资比例、证券、期货市场普遍规律等做出的概述性描述,代表了一般市场情况下本基金的长期风险收益特征。销售机构(包括基金管理人直销机构和其他销售机构)根据相关法律法规对本基金进行风险评价,不同的销售机构采用的评价方法可能存在不同,因此销售机构的风险等级评价与基金法律文件中风险收益特征的表述可能存在不同,销售机构之间的风险等级评价也可能存在不同,销售机构基于自身采用的评价方法可能对基金的风险等级进行定期或不定期的调整,但销售机构向投资人推介基金产品时,所依据的基金产品风险等级评价结果不得低于基金管理人作出的风险等级评价结果。投资人在购买本基金时需按照销售机构的要求完成风险承受能力与产品风险之间的匹配检验。

（七）实施侧袋机制对投资者的影响

侧袋机制是一种流动性风险管理工具,是将特定资产分离至专门的侧袋账户进行处置清算,并以处置变现后的款项向基金份额持有人进行支付,目的在于有效隔离并化解风险,确保投资者得到公平对待。但基金启用侧袋机制后,侧袋账户份额将停止披露基金份额净值,并不得办理申购、赎回和转换,仅主袋账户份额正常开放赎回,因此启用侧袋机制时持有基金份额的持有人将在启用侧袋机制后同时持有主袋账户份额和侧袋账户份额,侧袋账户份额不能赎回,其对应特定资产的变现时间具有不确定性,最终变现价格也具有不确定性并且有可能大幅低于启用侧袋机制前特定资产的估值,基金份额持有人可能因此面临损失。

实施侧袋机制期间,因本基金不披露侧袋账户份额的净值,即便基金管理人在基金定期报告中披露报告期末特定资产可变现净值或净值区间的,也不作为特定资产最终变现价格的承诺,因此对于特定资产的公允价值和最终变现价格,基金管理人不承担任何保证和承诺的责任。

基金管理人将根据主袋账户运作情况合理确定申购政策,因此实施侧袋机制后主袋账户份额存在暂停申购的可能。

启用侧袋机制后,基金管理人计算各项投资运作指标和基金业绩指标时仅需考虑主袋账户资产,并根据相关规定对分割侧袋账户资产导致的基金净资产减少进行按投资损失处理,因此本基金披露的业绩指标不能反映特定资产的真实价值及变化情况。

（二）重要提示

南方纳斯达克 100 指数发起式证券投资基金（QDII）（以下简称“本基金”）经中国证监会 2022 年 7 月 14 日证监许可〔2022〕1510 号文注册募集。中国证监会对本基金募集的注册,并不表明其对本基金的价值和收益作出实质性判断或保证,也不表明投资于本基金没有风险。

基金管理人依照恪尽职守、诚实信用、谨慎勤勉的原则管理和运用基金财产,但不保证基金一定盈利,也不保证最低收益。

基金投资者自依基金合同取得基金份额,即成为基金份额持有人和基金合同的当事人。

与本基金/基金合同相关的争议解决方式为仲裁。因《基金合同》而产生的或与《基金合同》有关的一切争议,如经友好协商未能解决的,任何一方均有权将争议提交深圳国际仲裁院,按照深圳国际仲裁院届时有效的仲裁规则进行仲裁,仲裁地点为深圳市。

基金产品资料概要信息发生重大变更的,基金管理人将在三个工作日内更新,其他信息发生变更的,基金管理人每年更新一次。因此,本文件内容相比基金的实际情况可能存在一定的滞后,如需及时、准确获取基金的相关信息,敬请同时关注基金管理人发布的相关临时公告等。

投资人知悉并同意基金管理人可为投资人提供营销信息、资讯与增值服务,并可自主选择退订,具体的服务说明详见招募说明书“基金份额持有人服务”章节。

五、其他资料查询方式

以下资料详见基金管理人网站[www.nffund.com][客服电话：400-889-8899]

- 《南方纳斯达克 100 指数发起式证券投资基金（QDII）基金合同》、
《南方纳斯达克 100 指数发起式证券投资基金（QDII）托管协议》、
《南方纳斯达克 100 指数发起式证券投资基金（QDII）招募说明书》
- 定期报告、包括基金季度报告、中期报告和年度报告
- 基金份额净值
- 基金销售机构及联系方式
- 其他重要资料

六、其他情况说明

暂无。