

# 长城产业臻选混合型证券投资基金 2024 年第 3 季度报告

2024 年 9 月 30 日

基金管理人：长城基金管理有限公司

基金托管人：中国工商银行股份有限公司

报告送出日期：2024 年 10 月 24 日

## § 1 重要提示

本基金管理人的董事会及董事保证本报告所载资料不存在虚假记载、误导性陈述或重大遗漏，并对其内容的真实性、准确性和完整性承担个别及连带责任。

本基金托管人中国工商银行股份有限公司根据本基金合同规定，于 2024 年 10 月 23 日复核了本报告中的财务指标、净值表现和投资组合报告等内容，保证复核内容不存在虚假记载、误导性陈述或者重大遗漏。

本基金管理人承诺以诚实信用、勤勉尽责的原则管理和运用基金资产，但不保证基金一定盈利。

基金的过往业绩并不代表其未来表现。投资有风险，投资者在作出投资决策前应仔细阅读本基金的招募说明书。

本报告中财务资料未经审计。

本报告期自 2024 年 07 月 01 日起至 2024 年 09 月 30 日止。

## §2 基金产品概况

基金简称	长城产业臻选混合
基金主代码	016332
基金运作方式	契约型开放式
基金合同生效日	2023 年 3 月 15 日
报告期末基金份额总额	230,808,584.57 份
投资目标	本基金通过深入的产业基本面研究，筛选优质公司进行组合投资，在控制风险的前提下，力争实现基金资产的长期稳定增值。
投资策略	<p>1、资产配置策略</p> <p>本基金通过对宏观经济环境、政策形势、证券市场走势的综合分析，主动判断市场时机，进行积极的资产配置，合理确定基金在股票、债券等各类资产类别上的投资比例，并随着各类资产风险收益特征的相对变化，适时进行动态调整。</p> <p>2、股票投资策略</p> <p>(1) 产业臻选投资策略</p> <p>本基金将依据产业臻选的投资理念来构建和管理股票投资组合。产业臻选的投资理念是指，在中国加快经济发展及转变经济发展方式的背景下，众多产业都在发生结构性变迁或不断轮动，本基金将注重寻找在各产业变迁或轮动中能够顺应或引领产业变化趋势的个股进行投资。中长期来看，在产业变化中越具有前瞻性的公司，其内在价值越能持续提升，可带来长期的投资回报。</p>

针对不同的产业有不同的产业臻选分析方法，本基金所采用的产业臻选分析方法主要分为以下三个方面：

1) 针对新兴产业，将注重其发展过程中逐步诞生的新的细分行业，并从中选择优秀公司进行投资。对于这些处于发展初期的产业，需通过前瞻角度判断产业未来发展的可能方向，在其发展处于增长较快、较为关键的环节中选择优秀公司进行投资。

2) 对于已存在较长时间但不断发生技术革新的产业来说，技术革新会发生将会影响产业的竞争格局，促使产业发生结构性改变，或引发产业增长速度的较大改变。本基金将通过把握技术革新带来的变化，对产业发展方向进行前瞻性判断，选择其中符合产业发展方向的公司进行投资。

3) 针对已逐步成熟的产业，其已形成了其自身独有的产业发展周期，本基金将注重把握其产业周期中的高峰及低谷的轮动、供给和需求的节奏变化以及竞争格局的不断演变来进行投资，选择其中能够引领周期轮动、把握轮动脉搏的优秀公司进行投资。

#### (2) A 股投资策略

本基金从中长期视角寻找成长性高的优质企业进行投资。

#### (3) 港股通标的股票投资策略

基于上述投资研究框架，本基金同时关注互联互通机制下港股市场优质标的投资机会。

#### (4) 存托凭证投资策略

对于存托凭证投资，本基金将在深入研究的基础上，通过定性分析和定量分析相结合的方式，精选出具有比较优势的存托凭证。

#### 3、债券投资策略

本基金通过对国内外宏观经济态势、利率走势、收益率曲线变化趋势和信用风险变化等因素进行综合分析，构建和调整固定收益证券投资组合，力求获得稳健的投资收益。

#### 4、股指期货投资策略

本基金将根据风险管理的原则，以套期保值为目的，在风险可控的前提下，本着谨慎原则，参与股指期货的投资，以管理投资组合的系统性风险，改善组合的风险收益特性。

#### 5、国债期货投资策略

本基金投资于国债期货，以套期保值为目的，以合理管理债券组合的久期、流动性和风险水平。

#### 6、资产支持证券投资策略

本基金将通过对资产支持证券基础资产及结构设计的研究，结合多种定价模型，根据基金资产组合情况适度进行资产支持证券的投资。

业绩比较基准	中证 800 指数收益率×70%+中证港股通综合指数收益率（使用估值汇率折算）×10%+中债综合财富指数收益率×20%	
风险收益特征	本基金是混合型基金，其预期收益及风险水平低于股票型基金，高于债券型基金与货币市场基金。	
基金管理人	长城基金管理有限公司	
基金托管人	中国工商银行股份有限公司	
下属分级基金的基金简称	长城产业臻选混合 A	长城产业臻选混合 C
下属分级基金的交易代码	016332	016333
报告期末下属分级基金的份额总额	180,737,725.37 份	50,070,859.20 份

### §3 主要财务指标和基金净值表现

#### 3.1 主要财务指标

单位：人民币元

主要财务指标	报告期（2024 年 7 月 1 日-2024 年 9 月 30 日）	
	长城产业臻选混合 A	长城产业臻选混合 C
1. 本期已实现收益	-5,945,666.40	-1,686,357.86
2. 本期利润	14,533,822.91	3,977,166.47
3. 加权平均基金份额本期利润	0.0783	0.0783
4. 期末基金资产净值	159,252,342.71	43,574,726.74
5. 期末基金份额净值	0.8811	0.8703

注：①本期已实现收益指基金本期利息收入、投资收益、其他收入（不含公允价值变动收益）扣除相关费用和信用减值损失后的余额，本期利润为本期已实现收益加上本期公允价值变动收益。

②上述基金业绩指标不包括持有人交易基金的各项费用，计入费用后实际收益水平要低于所列数字。

#### 3.2 基金净值表现

##### 3.2.1 基金份额净值增长率及其与同期业绩比较基准收益率的比较

长城产业臻选混合 A

阶段	净值增长率①	净值增长率标准差②	业绩比较基准收益率③	业绩比较基准收益率标准差④	①-③	②-④
过去三个月	10.47%	1.96%	12.79%	1.26%	-2.32%	0.70%
过去六个月	8.39%	1.61%	11.50%	1.01%	-3.11%	0.60%
过去一年	-0.38%	1.54%	7.60%	0.91%	-7.98%	0.63%

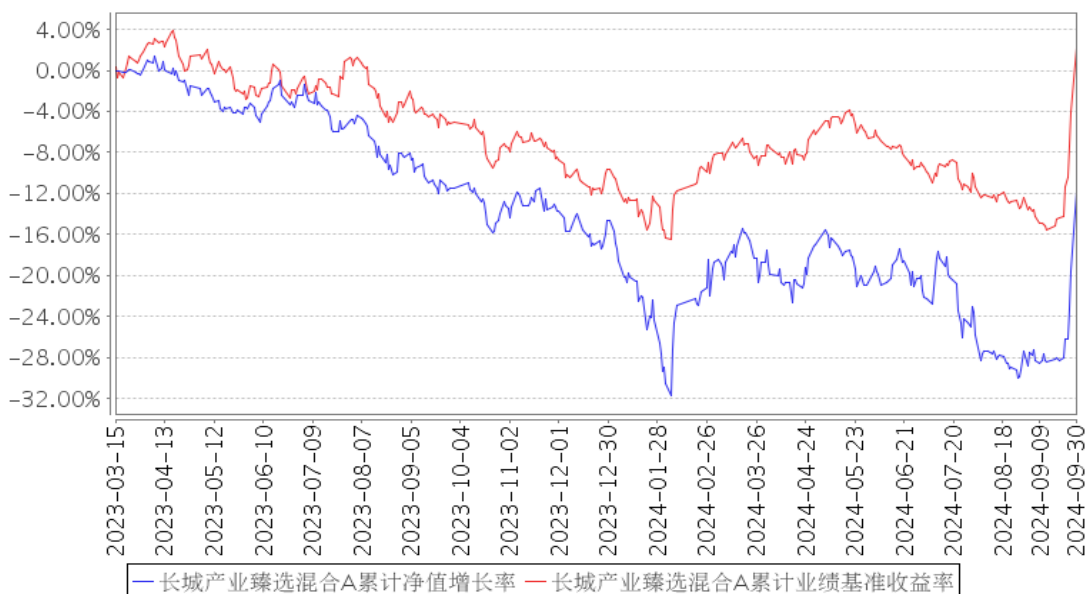
过去三年	-	-	-	-	-	-
过去五年	-	-	-	-	-	-
自基金合同生效起至今	-11.89%	1.29%	2.17%	0.83%	-14.06%	0.46%

长城产业臻选混合 C

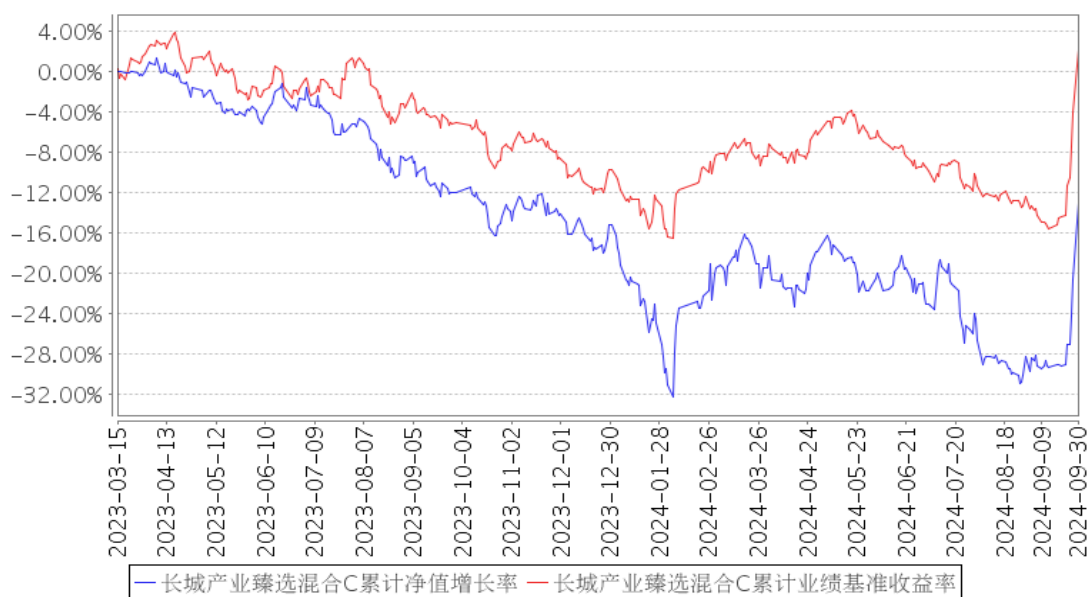
阶段	净值增长率①	净值增长率标准差②	业绩比较基准收益率③	业绩比较基准收益率标准差④	①-③	②-④
过去三个月	10.25%	1.96%	12.79%	1.26%	-2.54%	0.70%
过去六个月	7.96%	1.61%	11.50%	1.01%	-3.54%	0.60%
过去一年	-1.17%	1.54%	7.60%	0.91%	-8.77%	0.63%
过去三年	-	-	-	-	-	-
过去五年	-	-	-	-	-	-
自基金合同生效起至今	-12.97%	1.29%	2.17%	0.83%	-15.14%	0.46%

### 3.2.2 自基金合同生效以来基金累计净值增长率变动及其与同期业绩比较基准收益率变动的比较

长城产业臻选混合A累计净值增长率与同期业绩比较基准收益率的历史走势对比图



长城产业臻选混合C累计净值增长率与同期业绩比较基准收益率的历史走势对比图



注：①本基金合同规定本基金的投资组合比例为：本基金投资组合中股票投资比例为基金资产的60%-95%，投资于港股通标的股票的比例不超过股票资产的50%。每个交易日日终在扣除股指期货、国债期货合约需缴纳的交易保证金后，保持现金或者到期日在一年以内的政府债券不低于基金资产净值的5%，其中，现金不包括结算备付金、存出保证金、应收申购款等。

②本基金的建仓期为自基金合同生效之日起六个月内，建仓期满时，各项资产配置比例符合基金合同约定。

## §4 管理人报告

### 4.1 基金经理（或基金经理小组）简介

姓名	职务	任本基金的基金经理期限		证券从业年限	说明
		任职日期	离任日期		
陈良栋	权益投资一部副总经理、本基金的基金经理	2023年3月15日	-	13年	男，中国籍，硕士。2011年7月加入长城基金管理有限公司，现任权益投资一部副总经理，历任行业研究员、“长城消费增值股票型证券投资基金”基金经理助理。自2015年11月至2018年9月任“长城保本混合型证券投资基金”基金经理，自2016年5月至2018年11月任“长城久益保本混合型证券投资基金”基金经理，自2015年11月至2018年11月任“长城久祥保本混合型证券投资基金”基金经理，自2016年3月至2019年1月任“长城久安保本混合型证券投资基金”基金经理，自2016年8月至2019年7月任“长

					<p>城久鼎保本混合型证券投资基金”基金经理,自 2018 年 11 月至 2020 年 6 月任“长城久祥灵活配置混合型证券投资基金”基金经理,自 2021 年 9 月至 2023 年 8 月任“长城科创板两年定期开放混合型证券投资基金”基金经理。自 2017 年 3 月至今任“长城新兴产业灵活配置混合型证券投资基金”基金经理,自 2018 年 12 月至今任“长城久富核心成长混合型证券投资基金(LOF)”基金经理,自 2022 年 6 月至今任“长城产业成长混合型证券投资基金”基金经理,自 2022 年 8 月至今任“长城产业趋势混合型证券投资基金”基金经理,自 2023 年 3 月至今任“长城产业臻选混合型证券投资基金”基金经理,自 2024 年 7 月至今任“长城产业优选混合型证券投资基金”基金经理。</p>
--	--	--	--	--	---

注：①上述任职日期、离任日期根据公司做出决定的任免日期填写。

②证券从业年限的计算方式遵从从业人员的相关规定。

#### 4.1.1 期末兼任私募资产管理计划投资经理的基金经理同时管理的产品情况

注：无。

#### 4.2 管理人对报告期内本基金运作遵规守信情况的说明

本报告期内，本基金管理人严格遵守了《证券投资基金法》、基金合同和其他有关法律法规的规定，以诚实信用、勤勉尽责的原则管理和运用基金资产，在控制和防范风险的前提下，为基金份额持有人谋求最大的利益，未出现投资违反法律法规、基金合同约定和相关规定的情况，无因公司未勤勉尽责或操作不当而导致基金财产损失的情况，不存在损害基金份额持有人利益的行为。

#### 4.3 公平交易专项说明

##### 4.3.1 公平交易制度的执行情况

报告期内，本基金管理人严格执行了相关法律法规和公司制度的规定，不同投资者的利益得到了公平对待。

本基金管理人严格控制不同投资组合之间的同日反向交易，对同向交易的价差进行事后分析，并对基金经理兼任投资经理的组合执行更长周期的交易价差分析，定期出具公平交易稽核报告。本报告期报告认为，本基金管理人旗下投资组合的同向交易价差均在合理范围内，结果符合相关政策法规和公司制度的规定。

### 4.3.2 异常交易行为的专项说明

报告期内未发现本基金存在异常交易行为，没有出现基金参与的交易所公开竞价同日反向交易成交较少的单边交易量超过该证券当日成交量的 5% 的现象。

### 4.4 报告期内基金的投资策略和运作分析

三季度国内宏观经济数据继续走弱，市场希望国家通过强有力的稳增长政策来托底宏观经济，但是国家稳增长政策一直保持相对克制，市场持续下跌，A 股市场成交量持续萎缩，市场预期极度悲观，股价和估值到了历史相对底部位置。9 月下旬国内外宏观政策环境出现向好边际变化，海外方面美国开启第一次降息 50bp，国内方面国家推出比较大力度的稳增长政策，并对市场关切问题做出了很好的答复，推出了很多稳定和发展经济的举措，以及稳定和发展金融市场的举措。从行业和公司维度，可以看到有些行业和公司逐渐摆脱宏观因素的影响，维持业绩持续增长，另外估值也回落到了相对价值的位置，开始具备较好的中长期投资价值。在股市钟摆偏离到了极端位置之后，以及国内外宏观政策环境转变之后，市场大幅反弹。本基金总体保持较高仓位，三季度根据行业基本面情况，加仓汽车、家电和轻工板块，降低电子和通信板块持仓。

### 4.5 报告期内基金的业绩表现

截至本报告期末长城产业臻选混合 A 的基金份额净值为 0.8811 元，本报告期基金份额净值增长率为 10.47%；截至本报告期末长城产业臻选混合 C 的基金份额净值为 0.8703 元，本报告期基金份额净值增长率为 10.25%。同期业绩比较基准收益率为 12.79%。

### 4.6 报告期内基金持有人数或基金资产净值预警说明

本报告期内，本基金无需要说明的情况。

## §5 投资组合报告

### 5.1 报告期末基金资产组合情况

序号	项目	金额（元）	占基金总资产的比例（%）
1	权益投资	189,995,163.11	93.28
	其中：股票	189,995,163.11	93.28
2	基金投资	-	-
3	固定收益投资	5,786,474.47	2.84
	其中：债券	5,786,474.47	2.84
	资产支持证券	-	-
4	贵金属投资	-	-
5	金融衍生品投资	-	-
6	买入返售金融资产	-	-



	其中：买断式回购的买入返售金融资产	-	-
7	银行存款和结算备付金合计	6,158,693.92	3.02
8	其他资产	1,748,708.03	0.86
9	合计	203,689,039.53	100.00

注：权益投资中通过港股通交易机制投资的港股公允价值为 1,271,199.26 元，占基金资产净值比例为 0.63%。

## 5.2 报告期末按行业分类的股票投资组合

### 5.2.1 报告期末按行业分类的境内股票投资组合

代码	行业类别	公允价值（元）	占基金资产净值比例（%）
A	农、林、牧、渔业	-	-
B	采矿业	920,311.00	0.45
C	制造业	185,721,423.06	91.57
D	电力、热力、燃气及水生产和供应业	-	-
E	建筑业	-	-
F	批发和零售业	-	-
G	交通运输、仓储和邮政业	-	-
H	住宿和餐饮业	-	-
I	信息传输、软件和信息技术服务业	113,941.79	0.06
J	金融业	-	-
K	房地产业	-	-
L	租赁和商务服务业	1,968,288.00	0.97
M	科学研究和技术服务业	-	-
N	水利、环境和公共设施管理业	-	-
O	居民服务、修理和其他服务业	-	-
P	教育	-	-
Q	卫生和社会工作	-	-
R	文化、体育和娱乐业	-	-
S	综合	-	-
	合计	188,723,963.85	93.05

### 5.2.2 报告期末按行业分类的港股通投资股票投资组合

行业类别	公允价值（人民币）	占基金资产净值比例（%）
基础材料	-	-
消费者非必需品	1,271,199.26	0.63
消费者常用品	-	-
能源	-	-
金融	-	-

医疗保健	-	-
工业	-	-
信息技术	-	-
电信服务	-	-
公用事业	-	-
房地产	-	-
合计	1,271,199.26	0.63

注：以上分类采用财汇大智慧提供的国际通用行业分类标准。

### 5.3 期末按公允价值占基金资产净值比例大小排序的股票投资明细

#### 5.3.1 报告期末按公允价值占基金资产净值比例大小排序的前十名股票投资明细

序号	股票代码	股票名称	数量（股）	公允价值（元）	占基金资产净值比例（%）
1	300627	华测导航	545,690	19,350,167.40	9.54
2	603596	伯特利	391,720	19,162,942.40	9.45
3	300679	电连技术	394,117	17,337,206.83	8.55
4	002906	华阳集团	320,900	9,723,270.00	4.79
5	002463	沪电股份	199,900	8,027,984.00	3.96
6	002050	三花智控	323,400	7,706,622.00	3.80
7	688630	芯碁微装	116,528	7,700,170.24	3.80
8	002078	太阳纸业	491,300	7,408,804.00	3.65
9	000333	美的集团	91,800	6,982,308.00	3.44
10	601689	拓普集团	128,495	5,944,178.70	2.93

### 5.4 报告期末按债券品种分类的债券投资组合

序号	债券品种	公允价值（元）	占基金资产净值比例（%）
1	国家债券	5,786,474.47	2.85
2	央行票据	-	-
3	金融债券	-	-
	其中：政策性金融债	-	-
4	企业债券	-	-
5	企业短期融资券	-	-
6	中期票据	-	-
7	可转债（可交换债）	-	-
8	同业存单	-	-
9	其他	-	-
10	合计	5,786,474.47	2.85

### 5.5 报告期末按公允价值占基金资产净值比例大小排序的前五名债券投资明细

序号	债券代码	债券名称	数量（张）	公允价值（元）	占基金资产净值比例（%）
1	019733	24 国债 02	57,000	5,786,474.47	2.85

### 5.6 报告期末按公允价值占基金资产净值比例大小排序的前十名资产支持证券投资

## 明细

注：无。

### 5.7 报告期末按公允价值占基金资产净值比例大小排序的前五名贵金属投资明细

注：无。

### 5.8 报告期末按公允价值占基金资产净值比例大小排序的前五名权证投资明细

注：无。

### 5.9 报告期末本基金投资的股指期货交易情况说明

#### 5.9.1 报告期末本基金投资的股指期货持仓和损益明细

注：无。

#### 5.9.2 本基金投资股指期货的投资政策

本基金将根据风险管理的原则，以套期保值为目的，在风险可控的前提下，本着谨慎原则，参与股指期货的投资，以管理投资组合的系统性风险，改善组合的风险收益特性。

### 5.10 报告期末本基金投资的国债期货交易情况说明

#### 5.10.1 本期国债期货投资政策

本基金投资于国债期货，以套期保值为目的，以合理管理债券组合的久期、流动性和风险水平。

#### 5.10.2 报告期末本基金投资的国债期货持仓和损益明细

注：无。

#### 5.10.3 本期国债期货投资评价

无。

### 5.11 投资组合报告附注

#### 5.11.1 本基金投资的前十名证券的发行主体本期是否出现被监管部门立案调查，或在报告编制日前一年内受到公开谴责、处罚的情形

本报告期内本基金投资的前十名证券的发行主体未被监管部门立案调查，或在报告编制日前一年内受到过公开谴责、处罚。

#### 5.11.2 基金投资的前十名股票是否超出基金合同规定的备选股票库

本基金投资的前十名股票中，未有投资于超出基金合同规定备选股票库之外股票。

### 5.11.3 其他资产构成

序号	名称	金额（元）
1	存出保证金	45,442.17
2	应收证券清算款	1,521,243.79
3	应收股利	-
4	应收利息	-
5	应收申购款	182,022.07
6	其他应收款	-
7	其他	-
8	合计	1,748,708.03

### 5.11.4 报告期末持有的处于转股期的可转换债券明细

注：无。

### 5.11.5 报告期末前十名股票中存在流通受限情况的说明

注：无。

### 5.11.6 投资组合报告附注的其他文字描述部分

由于四舍五入的原因，分项之和与合计项之间可能存在尾差。

## §6 开放式基金份额变动

单位：份

项目	长城产业臻选混合 A	长城产业臻选混合 C
报告期期初基金份额总额	191,018,324.82	51,935,660.08
报告期期间基金总申购份额	83,113.94	1,541,512.08
减：报告期期间基金总赎回份额	10,363,713.39	3,406,312.96
报告期期间基金拆分变动份额（份额减少以“-”填列）	-	-
报告期期末基金份额总额	180,737,725.37	50,070,859.20

## §7 基金管理人运用固有资金投资本基金情况

### 7.1 基金管理人持有本基金份额变动情况

注：本报告期基金管理人持有本基金的份额情况无变动，于本报告期期初及期末均未持有本基金份额。

### 7.2 基金管理人运用固有资金投资本基金交易明细

注：本报告期本基金管理人未运用固有资金投资本基金。

## §8 影响投资者决策的其他重要信息

### 8.1 报告期内单一投资者持有基金份额比例达到或超过 20%的情况

注：本报告期内无单一投资者持有基金份额比例达到或超过 20%的情况。

### 8.2 影响投资者决策的其他重要信息

注：无。

## §9 备查文件目录

### 9.1 备查文件目录

- (一) 中国证监会准予长城产业臻选混合型证券投资基金注册的文件
- (二) 《长城产业臻选混合型证券投资基金基金合同》
- (三) 《长城产业臻选混合型证券投资基金托管协议》
- (四) 《长城产业臻选混合型证券投资基金招募说明书》
- (五) 法律意见书
- (六) 基金管理人业务资格批件、营业执照
- (七) 基金托管人业务资格批件、营业执照
- (八) 中国证监会规定的其他文件

### 9.2 存放地点

基金管理人及基金托管人住所

### 9.3 查阅方式

投资者可在办公时间亲临上述存放地点免费查阅，如有疑问，可向本基金管理人长城基金管理有限公司咨询。

咨询电话：0755-29279188

客户服务电话：400-8868-666

网站：[www.ccfund.com.cn](http://www.ccfund.com.cn)

长城基金管理有限公司

2024 年 10 月 24 日