

银华高端制造业灵活配置混合型证券投资
基金
2024 年第 3 季度报告

2024 年 9 月 30 日

基金管理人：银华基金管理股份有限公司

基金托管人：中国建设银行股份有限公司

报告送出日期：2024 年 10 月 24 日

§ 1 重要提示

基金管理人的董事会及董事保证本报告所载资料不存在虚假记载、误导性陈述或重大遗漏，并对其内容的真实性、准确性和完整性承担个别及连带责任。

基金托管人中国建设银行股份有限公司根据本基金合同规定，于 2024 年 10 月 22 日复核了本报告中的财务指标、净值表现和投资组合报告等内容，保证复核内容不存在虚假记载、误导性陈述或者重大遗漏。

基金管理人承诺以诚实信用、勤勉尽责的原则管理和运用基金资产，但不保证基金一定盈利。

基金的过往业绩并不代表其未来表现。投资有风险，投资者在作出投资决策前应仔细阅读本基金的招募说明书。

本报告中财务资料未经审计。

本报告期自 2024 年 07 月 01 日起至 09 月 30 日止。

§ 2 基金产品概况

基金简称	银华高端制造业混合
基金主代码	000823
基金运作方式	契约型开放式
基金合同生效日	2014 年 11 月 13 日
报告期末基金份额总额	422,465,408.58 份
投资目标	本基金通过精选高端制造行业的优质上市公司进行投资，积极把握中国制造业的产业升级所带来的投资机会，追求超越业绩比较基准的投资回报，力争实现基金资产的中长期稳定增值。
投资策略	本基金在大类资产配置过程中，在严格控制投资组合风险的前提下，将优先考虑对于股票类资产的配置，在采取精选策略构造股票组合的基础上，将剩余资产配置于债券、权证、资产支持证券、货币市场工具、银行存款（包括定期存款和协议存款）和法律法规或中国证监会允许基金投资的其他品种。 本基金的投资组合比例：股票投资占基金资产的比例为 0%-95%，其余资产投资于股指期货、债券、权证、资产支持证券、货币市场工具、银行存款（包括定期存款和协议存款）等金融工具，其中投资于本基金界定的高端制造业行业范围内股票和债券不低于非现金资产的 80%；基金持有的全部权证的市值不得超过基金资产净值的 3%；每个交易日日终在扣除股指期货保证金以后，基金保留的现金或投资于在一年以内的政府债券的比例不低于基金资产净值的 5%。

业绩比较基准	50%*申银万国制造业指数+50%*中证全债指数。	
风险收益特征	本基金为混合型基金，其预期风险收益水平高于债券型基金及货币市场基金。	
基金管理人	银华基金管理股份有限公司	
基金托管人	中国建设银行股份有限公司	
下属分级基金的基金简称	银华高端制造业混合 A	银华高端制造业混合 C
下属分级基金的交易代码	000823	016263
报告期末下属分级基金的份额总额	419,510,964.94 份	2,954,443.64 份

§ 3 主要财务指标和基金净值表现

3.1 主要财务指标

单位：人民币元

主要财务指标	报告期（2024 年 7 月 1 日-2024 年 9 月 30 日）	
	银华高端制造业混合 A	银华高端制造业混合 C
1. 本期已实现收益	-12,256,532.21	-77,000.88
2. 本期利润	37,396,446.97	287,084.37
3. 加权平均基金份额本期利润	0.0889	0.1117
4. 期末基金资产净值	461,775,252.34	3,209,941.83
5. 期末基金份额净值	1.101	1.086

注：1、本期已实现收益指基金本期利息收入、投资收益、其他收入（不含公允价值变动收益）扣除相关费用和信用减值损失后的余额，本期利润为本期已实现收益加上本期公允价值变动收益。

2、本报告中所列示的基金业绩指标不包括持有人认购或交易基金的各项费用，例如：基金的认购、申购、赎回费等，计入费用后实际收益水平要低于所列数字。

3.2 基金净值表现

3.2.1 基金份额净值增长率及其与同期业绩比较基准收益率的比较

银华高端制造业混合 A

阶段	净值增长率①	净值增长率标准差②	业绩比较基准收益率③	业绩比较基准收益率标准差④	①-③	②-④
过去三个月	8.90%	1.81%	8.85%	1.05%	0.05%	0.76%
过去六个月	14.45%	1.55%	6.87%	0.90%	7.58%	0.65%
过去一年	11.10%	1.41%	4.90%	0.88%	6.20%	0.53%
过去三年	-29.74%	1.59%	-2.05%	0.78%	-27.69%	0.81%

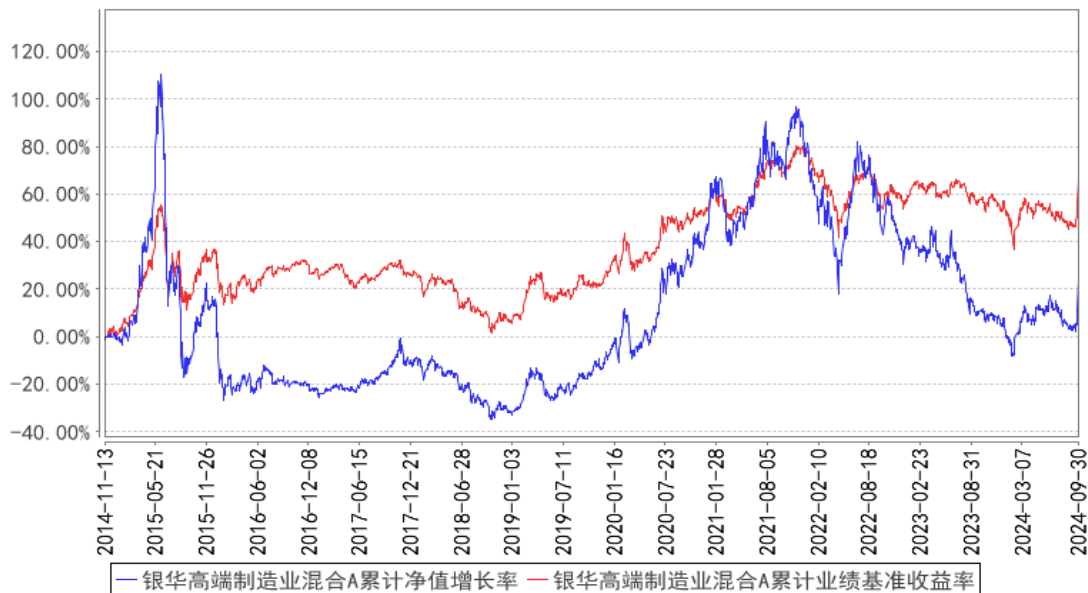
过去五年	49.23%	1.62%	35.77%	0.80%	13.46%	0.82%
自基金合同生效起至今	22.81%	1.72%	65.45%	0.89%	-42.64%	0.83%

银华高端制造业混合 C

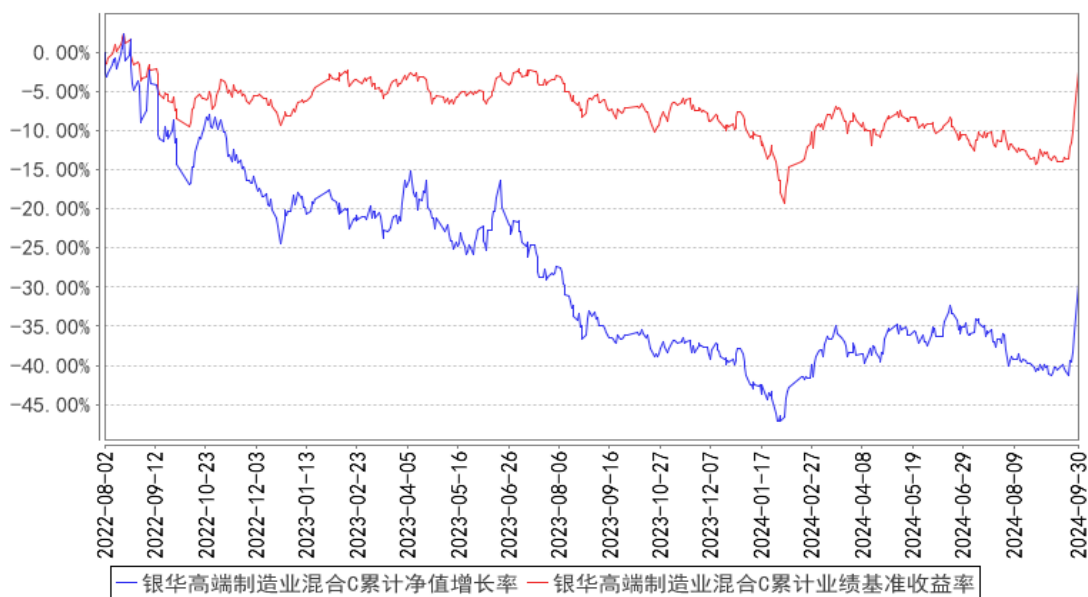
阶段	净值增长率①	净值增长率标准差②	业绩比较基准收益率③	业绩比较基准收益率标准差④	①-③	②-④
过去三个月	8.60%	1.79%	8.85%	1.05%	-0.25%	0.74%
过去六个月	14.08%	1.54%	6.87%	0.90%	7.21%	0.64%
过去一年	10.37%	1.41%	4.90%	0.88%	5.47%	0.53%
自基金合同生效起至今	-29.59%	1.43%	-2.53%	0.75%	-27.06%	0.68%

3.2.2 自基金合同生效以来基金累计净值增长率变动及其与同期业绩比较基准收益率变动的比较

银华高端制造业混合A累计净值增长率与同期业绩比较基准收益率的历史走势对比图



银华高端制造业混合C累计净值增长率与同期业绩比较基准收益率的历史走势对比图



注：按基金合同的规定，本基金自基金合同生效起六个月内为建仓期，建仓期结束时本基金的各项投资比例已达到基金合同的规定：股票投资占基金资产的比例为 0%-95%，其余资产投资于股指期货、债券、权证、资产支持证券、货币市场工具、银行存款（包括定期存款和协议存款）等金融工具，其中投资于本基金界定的高端制造业行业范围内股票和债券不低于非现金资产的 80%；基金持有的全部权证的市值不得超过基金资产净值的 3%；每个交易日日终在扣除股指期货保证金以后，基金保留的现金或投资于在一年以内的政府债券的比例不低于基金资产净值的 5%。其中，现金不包括结算备付金、存出保证金、应收申购款等。

§ 4 管理人报告

4.1 基金经理（或基金经理小组）简介

姓名	职务	任本基金的基金经理期限		证券从业年限	说明
		任职日期	离任日期		
薄官辉先生	本基金的基金经理	2016年11月7日	-	19.5年	硕士学位。2004年7月至2006年5月任职于长江证券股份有限公司研究所，任研究员，从事农业、食品饮料行业研究。2006年6月至2009年5月，任职于中信证券股份有限公司研究部，任高级研究员，从事农业、食品饮料行业研究。2009年6月加入银华基金管理有限公司研究部，曾任消费组食品饮料行业研究员、大宗商品组研究主管、研究部总监助理、研究部副总监。自2015年4月29日起担任银华中国梦30股票型证券投资基金基金经理，自2016年11月7日起兼任银华高端制造

					业灵活配置混合型证券投资基金基金经理，自 2018 年 6 月 15 日至 2019 年 12 月 26 日兼任银华消费主题分级混合型证券投资基金基金经理，自 2019 年 8 月 1 日起兼任银华兴盛股票型证券投资基金基金经理，自 2019 年 12 月 18 日起兼任银华优势企业证券投资基金基金经理，自 2019 年 12 月 27 日起兼任银华消费主题混合型证券投资基金基金经理，自 2021 年 6 月 2 日起兼任银华阿尔法混合型证券投资基金基金经理，自 2021 年 8 月 13 日起兼任银华安盛混合型证券投资基金基金经理。具有从业资格。国籍：中国。
王浩先生	本基金的基金经理	2021 年 7 月 1 日	-	15 年	硕士学位。2009 年 1 月至今任职于银华基金管理有限公司，历任研究部助理研究员、研究员、专户投资经理助理。自 2015 年 11 月 18 日起担任银华互联网主题灵活配置混合型证券投资基金基金经理，自 2020 年 4 月 21 日起兼任银华兴盛股票型证券投资基金基金经理，自 2021 年 6 月 2 日起兼任银华阿尔法混合型证券投资基金基金经理，自 2021 年 7 月 1 日起兼任银华高端制造业灵活配置混合型证券投资基金基金经理，自 2021 年 8 月 13 日起兼任银华安盛混合型证券投资基金基金经理，自 2022 年 11 月 4 日起兼任银华卓信成长精选混合型证券投资基金基金经理，自 2023 年 6 月 6 日起兼任银华清洁能源产业混合型证券投资基金基金经理。具有从业资格，国籍：中国。

注：1、此处的任职日期和离任日期均指基金合同生效日或公司作出决定之日。

2、证券从业的含义遵从行业协会《证券业从业人员资格管理办法》的相关规定。

4.2 管理人对报告期内本基金运作遵规守信情况的说明

本基金管理人在本报告期内严格遵守《中华人民共和国证券法》、《中华人民共和国证券投资基金法》、《公开募集证券投资基金运作管理办法》及其各项实施准则、《银华高端制造业灵活配置混合型证券投资基金基金合同》和其他有关法律法规的规定，本着诚实信用、勤勉尽责的原则管理和运用基金资产，在严格控制风险的基础上，为基金份额持有人谋求最大利益，无损害基金份额持有人利益的行为。本基金无违法、违规行为。本基金投资组合符合有关法规及基金合同的约定。

4.3 公平交易专项说明

4.3.1 公平交易制度的执行情况

本报告期内，本基金管理人严格执行《证券投资基金管理人公平交易制度指导意见》，完善相应制度及流程，通过系统和人工等各种方式在各业务环节严格控制交易公平执行，公平对待旗下管理的所有基金和投资组合。本基金管理人对旗下所有投资组合过去一个季度不同时间窗内（1 日内、3 日内及 5 日内）同向交易的交易价差从 T 检验（置信度为 95%）和溢价率占优频率等方面进行了专项分析，未发现违反公平交易制度的异常情况。

4.3.2 异常交易行为的专项说明

本报告期内，本基金未发现存在可能导致不公平交易和利益输送的异常交易行为。

本报告期内，本基金管理人所有投资组合参与的交易所公开竞价同日反向交易成交较少的单边交易量超过该证券当日成交量的 5% 的情况有 1 次，原因是量化投资组合投资策略需要，未导致不公平交易和利益输送。

4.4 报告期内基金的投资策略和运作分析

三季度在截止 9 月下旬之前的时间里，主要在反应宏观经济的下行压力，总需求不足，消费疲弱，出口依然维持高景气但对后续贸易战的担心非常强烈，美联储降息最终兑现但对其降息路径的持续性依然充满争议，总之，权益市场在基本面疲弱的背景下信心较弱，持续下跌创新低。9 月下旬之后，随着一系列积极政策的出台，市场情绪快速逆转，进入兴奋阶段。本基金在市场下跌的过程中，没有进一步放大悲观情绪，主要配置了低碳化、智能化、国产化三大核心趋势下的优质龙头企业，期待用确定性的成长抵御市场估值的下降。

随着市场情绪快速逆转，从缺乏信心转向兴奋，自媒体时代信息传播和共识形成的速度进一步加快。本基金认为，目前出台的相关政策对逆转内需不足、消费疲软、地方债务、产能过剩等中长期问题或仍需一定的时间才能产生作用，但资金的流入有助于市场估值的提升，躁动是市场的一部分，不用回避。目前估值修复是从悲观预期修复到合理估值，并不算高估，不构成全面降低仓位的理由，结构上相对看好科技、高端制造、出海等与宏观相关性较低的板块。

4.5 报告期内基金的业绩表现

截至本报告期末银华高端制造业混合 A 基金份额净值为 1.101 元，本报告期基金份额净值增长率为 8.90%；截至本报告期末银华高端制造业混合 C 基金份额净值为 1.086 元，本报告期基金份额净值增长率为 8.60%；业绩比较基准收益率为 8.85%。

4.6 报告期内基金持有人数或基金资产净值预警说明

报告期内，本基金不存在连续二十个工作日基金份额持有人数量不满二百人或者基金资产净

值低于五千万元的情形。

§ 5 投资组合报告

5.1 报告期末基金资产组合情况

序号	项目	金额（元）	占基金总资产的比例（%）
1	权益投资	421,305,396.69	88.36
	其中：股票	421,305,396.69	88.36
2	基金投资	-	-
3	固定收益投资	-	-
	其中：债券	-	-
	资产支持证券	-	-
4	贵金属投资	-	-
5	金融衍生品投资	-	-
6	买入返售金融资产	-	-
	其中：买断式回购的买入返售金融资产	-	-
7	银行存款和结算备付金合计	47,477,595.11	9.96
8	其他资产	8,037,730.09	1.69
9	合计	476,820,721.89	100.00

5.2 报告期末按行业分类的股票投资组合

5.2.1 报告期末按行业分类的境内股票投资组合

代码	行业类别	公允价值（元）	占基金资产净值比例（%）
A	农、林、牧、渔业	-	-
B	采矿业	-	-
C	制造业	416,662,536.69	89.61
D	电力、热力、燃气及水生产和供应业	4,642,860.00	1.00
E	建筑业	-	-
F	批发和零售业	-	-
G	交通运输、仓储和邮政业	-	-
H	住宿和餐饮业	-	-
I	信息传输、软件和信息技术服务业	-	-
J	金融业	-	-
K	房地产业	-	-
L	租赁和商务服务业	-	-
M	科学研究和技术服务业	-	-
N	水利、环境和公共设施管理业	-	-
O	居民服务、修理和其他服务业	-	-

P	教育		
Q	卫生和社会工作		
R	文化、体育和娱乐业		
S	综合		
	合计	421,305,396.69	90.61

5.2.2 报告期末按行业分类的港股通投资股票投资组合

注：本基金本报告期末未持有港股通投资股票。

5.3 期末按公允价值占基金资产净值比例大小排序的股票投资明细

5.3.1 报告期末按公允价值占基金资产净值比例大小排序的前十名股票投资明细

序号	股票代码	股票名称	数量（股）	公允价值（元）	占基金资产净值比例（%）
1	300308	中际旭创	224,985	34,841,177.10	7.49
2	300750	宁德时代	115,822	29,174,403.58	6.27
3	002371	北方华创	78,400	28,692,832.00	6.17
4	300502	新易盛	206,146	26,792,795.62	5.76
5	000400	许继电气	707,000	24,172,330.00	5.20
6	300274	阳光电源	222,082	22,114,925.56	4.76
7	688169	石头科技	79,006	21,957,347.52	4.72
8	689009	九号公司	428,517	20,654,519.40	4.44
9	002028	思源电气	254,600	18,814,940.00	4.05
10	002444	巨星科技	585,700	18,361,695.00	3.95

5.4 报告期末按债券品种分类的债券投资组合

注：本基金本报告期末未持有债券。

5.5 报告期末按公允价值占基金资产净值比例大小排序的前五名债券投资明细

注：本基金本报告期末未持有债券。

5.6 报告期末按公允价值占基金资产净值比例大小排序的前十名资产支持证券投资 明细

注：本基金报告期末未持有资产支持证券。

5.7 报告期末按公允价值占基金资产净值比例大小排序的前五名贵金属投资明细

注：本基金报告期末未持有贵金属。

5.8 报告期末按公允价值占基金资产净值比例大小排序的前五名权证投资明细

注：本基金报告期末未持有权证。

5.9 报告期末本基金投资的股指期货交易情况说明

5.9.1 报告期末本基金投资的股指期货持仓和损益明细

注：本基金报告期末未持有股指期货。

5.9.2 本基金投资股指期货的投资政策

本基金在本报告期末投资股指期货。

5.10 报告期末本基金投资的国债期货交易情况说明

5.10.1 本期国债期货投资政策

本基金在本报告期末投资国债期货。

5.10.2 报告期末本基金投资的国债期货持仓和损益明细

注：本基金报告期末未持有国债期货。

5.10.3 本期国债期货投资评价

本基金在本报告期末投资国债期货。

5.11 投资组合报告附注

5.11.1 本基金投资的前十名证券的发行主体本期是否出现被监管部门立案调查，或在报告编制日前一年内受到公开谴责、处罚的情形

本基金投资的前十名证券的发行主体本期不存在被监管部门立案调查，或在报告编制日前一年内受到公开谴责、处罚的情形。

5.11.2 基金投资的前十名股票是否超出基金合同规定的备选股票库

本基金投资的前十名股票没有超出基金合同规定的备选股票库之外的情形。

5.11.3 其他资产构成

序号	名称	金额（元）
1	存出保证金	60,069.21
2	应收证券清算款	7,774,238.66
3	应收股利	-
4	应收利息	-
5	应收申购款	203,422.22
6	其他应收款	-
7	其他	-
8	合计	8,037,730.09

5.11.4 报告期末持有的处于转股期的可转换债券明细

注：本基金本报告期末未持有处于转股期的可转换债券。

5.11.5 报告期末前十名股票中存在流通受限情况的说明

注：本基金本报告期末前十名股票中不存在流通受限的情况。

5.11.6 投资组合报告附注的其他文字描述部分

由于四舍五入的原因，比例的分项之和与合计可能有尾差。

§ 6 开放式基金份额变动

单位：份

项目	银华高端制造业混合 A	银华高端制造业混合 C
报告期期初基金份额总额	421,709,247.02	1,944,915.50
报告期期间基金总申购份额	2,843,679.22	1,418,819.92
减：报告期期间基金总赎回份额	5,041,961.30	409,291.78
报告期期间基金拆分变动份额（份额减少以“-”填列）	-	-
报告期期末基金份额总额	419,510,964.94	2,954,443.64

注：如有相应情况，总申购份额含红利再投、转换入份额，总赎回份额含转换出份额。

§ 7 基金管理人运用固有资金投资本基金情况

注：本基金的基金管理人于本报告期末运用固有资金投资本基金。

§ 8 影响投资者决策的其他重要信息

8.1 报告期内单一投资者持有基金份额比例达到或超过 20%的情况

投资者类别	报告期内持有基金份额变化情况					报告期末持有基金情况	
	序号	持有基金份额比例达到或者超过 20% 的时间区间	期初份额	申购份额	赎回份额	持有份额	份额占比 (%)
机构	1	20240701-20240930	122,102,657.89	0.00	0.00	122,102,657.89	28.90

产品特有风险

投资人在投资本基金时，将面临本基金的特定风险，具体包括：

- 1) 当基金份额集中度较高时，少数基金份额持有人所持有的基金份额占比较高，其在召开持有人大会并对重大事项进行投票表决时可能拥有较大话语权；
- 2) 在极端情况下，当持有基金份额占比较高的基金份额持有人大量赎回本基金时，可能导致在其赎回后本基金资产规模长期低于 5000 万元，进而可能导致本基金终止或与其他基金合并或转型为另外的基金，其他基金份额持有人丧失继续投资本基金的机会；
- 3) 当持有基金份额占比较高的基金份额持有人大量赎回本基金时，更容易触发巨额赎回条款，基

金份额持有人将可能无法及时赎回所持有的全部基金份额；

4) 当持有基金份额占比较高的基金份额持有人大量赎回本基金时，基金为支付赎回款项而卖出所持有的证券，可能造成证券价格波动，导致本基金的收益水平发生波动。同时，巨额赎回、份额净值小数保留位数是采用四舍五入、管理费及托管费等费用是按前一日资产计提，会导致基金份额净值出现大幅波动；

5) 当某一基金份额持有人所持有的基金份额达到或超过本基金规模的 50% 时，本基金管理人将不再接受该持有人对本基金基金份额提出的申购及转换转入申请。在其他基金份额持有人赎回基金份额导致某一基金份额持有人所持有的基金份额达到或超过本基金规模 50% 的情况下，该基金份额持有人将面临所提出的对本基金基金份额的申购及转换转入申请被拒绝的风险。如果投资人某笔申购或转换转入申请导致其持有本基金基金份额达到或超过本基金规模的 50%，该笔申购或转换转入申请可能被确认失败。

8.2 影响投资者决策的其他重要信息

无。

§ 9 备查文件目录

9.1 备查文件目录

- 9.1.1 银华高端制造业灵活配置混合型证券投资基金募集申请获中国证监会注册的文件
- 9.1.2 《银华高端制造业灵活配置混合型证券投资基金基金合同》
- 9.1.3 《银华高端制造业灵活配置混合型证券投资基金招募说明书》
- 9.1.4 《银华高端制造业灵活配置混合型证券投资基金托管协议》
- 9.1.5 《银华基金管理股份有限公司开放式基金业务规则》
- 9.1.6 本基金管理人业务资格批件和营业执照
- 9.1.7 本基金托管人业务资格批件和营业执照
- 9.1.8 本报告期内本基金管理人在指定媒体上披露的各项公告

9.2 存放地点

上述备查文本存放在本基金管理人或基金托管人的办公场所。本报告存放在本基金管理人及托管人住所，供公众查阅、复制。

9.3 查阅方式

投资者可免费查阅，在支付工本费后，可在合理时间内取得上述文件的复制件或复印件。相关公开披露的法律文件，投资者还可在本基金管理人网站（www.yhfund.com.cn）查阅。

2024 年 10 月 24 日