

融通稳信增益 6 个月持有期混合型证券投资基金  
2024 年第 3 季度报告

2024 年 9 月 30 日

基金管理人：融通基金管理有限公司

基金托管人：中信银行股份有限公司

报告送出日期：2024 年 10 月 25 日

**重要提示**

基金管理人的董事会及董事保证本报告中所载资料不存在虚假记载、误导性陈述或重大遗漏，并对其内容的真实性、准确性和完整性承担个别及连带责任。

基金托管人中信银行股份有限公司根据本基金合同规定，于 2024 年 10 月 23 日复核了本报告中的财务指标、净值表现和投资组合报告等内容，保证复核内容不存在虚假记载、误导性陈述或者重大遗漏。

基金管理人承诺以诚实信用、勤勉尽责的原则管理和运用基金资产，但不保证基金一定盈利。

基金的过往业绩并不代表其未来表现。投资有风险，投资者在作出投资决策前应仔细阅读本基金的招募说明书。

本报告中财务资料未经审计。

本报告期自 2024 年 7 月 1 日起至 9 月 30 日止。

**§ 2 基金产品概况**

基金简称	融通稳信增益 6 个月持有期混合	
基金主代码	010807	
基金运作方式	契约型开放式	
基金合同生效日	2022 年 1 月 25 日	
报告期末基金份额总额	46,853,328.90 份	
投资目标	在严格控制风险并保持基金资产良好流动性的前提下，精选优质证券进行中长期投资，力争实现基金资产的长期增值。	
投资策略	本基金投资策略主要包括资产配置策略、股票投资策略、债券投资策略、资产支持证券投资策略、股指期货投资策略、国债期货投资策略等部分。	
业绩比较基准	沪深 300 指数收益率×15%+中证香港 100 指数收益率×5%+中债综合全价（总值）指数收益率×80%	
风险收益特征	本基金为混合型基金，其预期收益及预期风险水平高于债券型基金和货币市场基金，低于股票型基金。本基金可投资港股通标的股票，会面临港股通机制下因投资环境、投资标的、市场制度以及交易规则等差异带来的特有风险。	
基金管理人	融通基金管理有限公司	
基金托管人	中信银行股份有限公司	
下属分级基金的基金简称	融通稳信增益 6 个月持有期混合 A	融通稳信增益 6 个月持有期混合 C
下属分级基金的交易代码	010807	012525
报告期末下属分级基金的份额总额	26,381,085.10 份	20,472,243.80 份

**§ 3 主要财务指标和基金净值表现**

### 3.1 主要财务指标

单位：人民币元

主要财务指标	报告期（2024 年 7 月 1 日-2024 年 9 月 30 日）	
	融通稳信增益 6 个月持有期混合 A	融通稳信增益 6 个月持有期混合 C
1. 本期已实现收益	-744,613.43	-544,717.80
2. 本期利润	55,203.94	77,008.73
3. 加权平均基金份额本期利润	0.0018	0.0037
4. 期末基金资产净值	26,191,671.03	20,108,308.02
5. 期末基金份额净值	0.9928	0.9822

注：1、本期已实现收益指基金本期利息收入、投资收益、其他收入(不含公允价值变动收益)扣除相关费用和信用减值损失后的余额，本期利润为本期已实现收益加上本期公允价值变动收益。

2、本报告所列示的基金业绩指标不包括持有人认购或交易基金的各项费用，计入费用后实际收益水平要低于所列数字。

### 3.2 基金净值表现

#### 3.2.1 基金份额净值增长率及其与同期业绩比较基准收益率的比较

融通稳信增益 6 个月持有期混合 A

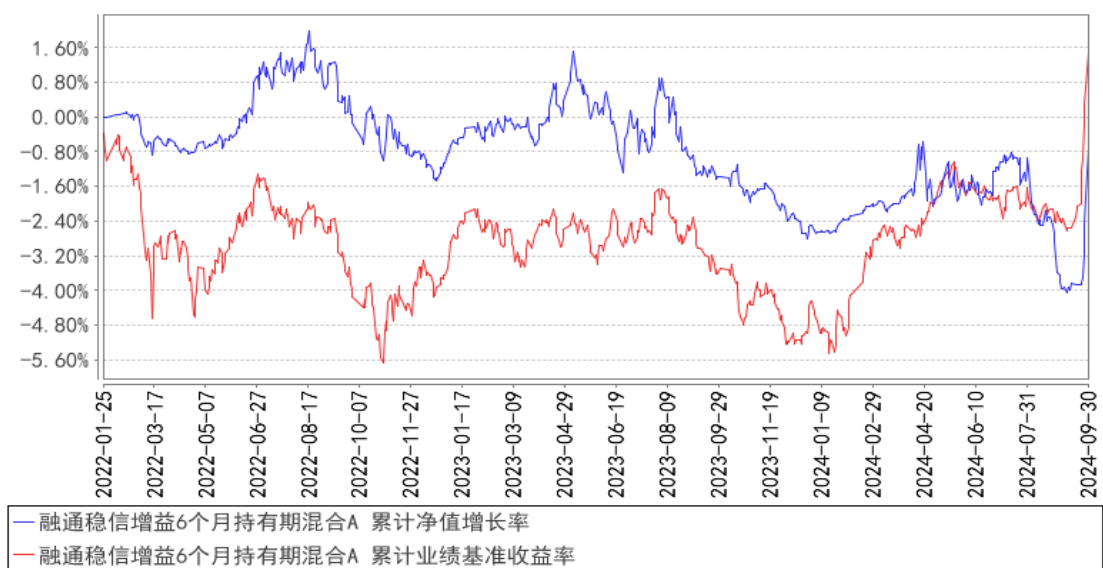
阶段	净值增长率①	净值增长率 标准差②	业绩比较基 准收益率③	业绩比较基 准收益率标 准差④	①—③	②—④
过去三个月	0.55%	0.32%	3.45%	0.25%	-2.90%	0.07%
过去六个月	1.12%	0.30%	4.39%	0.21%	-3.27%	0.09%
过去一年	0.66%	0.22%	5.16%	0.20%	-4.50%	0.02%
自基金合同 生效起至今	-0.73%	0.20%	1.50%	0.22%	-2.23%	-0.02%

融通稳信增益 6 个月持有期混合 C

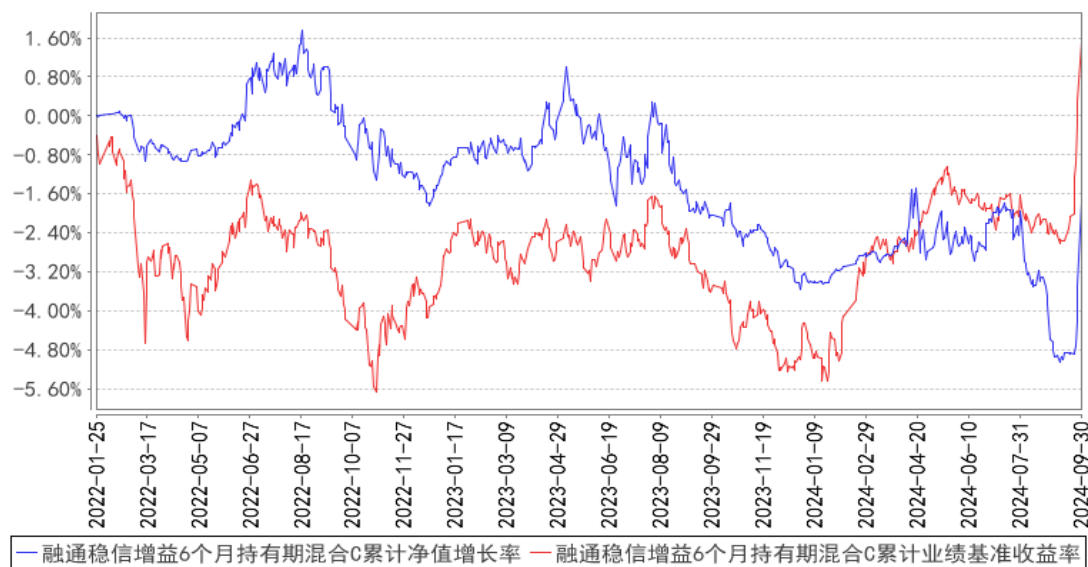
阶段	净值增长率①	净值增长率 标准差②	业绩比较基 准收益率③	业绩比较基 准收益率标 准差④	①—③	②—④
过去三个月	0.44%	0.32%	3.45%	0.25%	-3.01%	0.07%
过去六个月	0.92%	0.30%	4.39%	0.21%	-3.47%	0.09%
过去一年	0.26%	0.22%	5.16%	0.20%	-4.90%	0.02%
自基金合同 生效起至今	-1.78%	0.20%	1.50%	0.22%	-3.28%	-0.02%

#### 3.2.2 自基金合同生效以来基金累计净值增长率变动及其与同期业绩比较基准收益率变动的比较

融通稳信增益6个月持有期混合A 累计净值增长率与同期业绩比较基准收益率的历史走势对比图



融通稳信增益6个月持有期混合C 累计净值增长率与同期业绩比较基准收益率的历史走势对比图



### 3.3 其他指标

无。

## § 4 管理人报告

### 4.1 基金经理（或基金经理小组）简介

姓名	职务	任本基金的基金经理期限		证券从业年限	说明
		任职日期	离任日期		
何龙	本基金的基金经理	2022年1月25日	-	12年	何龙先生，武汉大学金融学硕士，12年证券、基金行业从业经历，具有基金从业资格。2012年7月加入融通基金管理有限公司，历任金融行

					业研究员、策略研究员、融通新蓝筹证券投资基金基金经理、融通研究优选混合型证券投资基金基金经理、融通新区域新经济灵活配置混合型证券投资基金基金经理、融通核心趋势混合型证券投资基金基金经理、融通稳健添盈灵活配置混合型证券投资基金基金经理、融通通益混合型证券投资基金基金经理，现任组合投资部副总监、融通领先成长混合型证券投资基金(LOF)基金经理、融通红利机会主题精选灵活配置混合型证券投资基金基金经理、融通新蓝筹证券投资基金基金经理、融通价值趋势混合型证券投资基金基金经理、融通稳信增益 6 个月持有期混合型证券投资基金基金经理。
张彩婷	本基金的基金经理	2023 年 3 月 15 日	-	10 年	张彩婷女士，清华大学经济学硕士，10 年证券基金行业从业经历，具有基金从业资格。2020 年 12 月加入融通基金管理有限公司，担任宏观研究员。现任融通稳信增益 6 个月持有期混合型证券投资基金基金经理。

注：任免日期根据基金管理人对外披露的任免日期填写；证券从业年限以从事证券、基金业务相关的工作时间为计算标准。

#### 4.1.1 期末兼任私募资产管理计划投资经理的基金经理同时管理的产品情况

无。

#### 4.2 管理人对报告期内本基金运作合规守信情况的说明

报告期内，本基金管理人严格遵守《证券投资基金法》等有关法律法规和本基金合同的规定，本着诚实信用、勤勉尽责的原则管理和运用基金资产，在严格控制风险的基础上，为基金持有人谋求最大利益，无损害基金持有人利益的行为，本基金投资组合符合有关法律法规的规定及基金合同的约定。

#### 4.3 公平交易专项说明

##### 4.3.1 公平交易制度的执行情况

本基金管理人一直坚持公平对待旗下所有投资组合的原则，并制定了相应的制度和流程，在授权、研究、决策、交易和业绩评估等各个环节保证公平交易制度的严格执行。报告期内，本基金管理人严格执行了公平交易的原则和制度。

##### 4.3.2 异常交易行为的专项说明

本报告期内，公司旗下所有投资组合参与的交易所公开竞价交易中，同日反向交易成交较少

的单边交易量超过该证券当日成交量的 5% 的交易共 1 次，为指数投资组合因投资策略需要和其他组合发生的反向交易。

本报告期内，未发现本基金有可能导致不公平交易和利益输送的异常交易。

#### 4.4 报告期内基金的投资策略和运作分析

权益方面，我们认为三季度出现反转的可能性较大，主要理由有三点：1) 国内政策的外围环境出现好转。联储正式进入降息周期，人民币有望进入强势阶段，外围资金面预期好转，外资重新配置中国资产的动力变强。2) 国内的政策空间打开。三季度末的政治局会议和央行牵头召开的金融支持经济高质量发展会议从财政货币政策逆周期的调节力度，以及我们关注的房地产政策，支持资本市场发展等方面给予了超预期的正面回应。3) 股票市场的流动性预期出现扭转。在九月末的最后几个交易日，股票市场的成交量创历史新高，凸显市场信心正在加速反转，增量资金对股票资产配置的热情较高。

因此，在三季度，鉴于产品偏绝对收益的考量，我们在三季度前期保持较低的仓位运作，但是鉴于市场在 9 月末出现的变化，我们不仅第一时间提升了股票资产的仓位，同时将整体结构从前期偏重高股息和防御的风格转向了顺周期和成长的风格。股票资产的持仓的重心主要在金融地产，电力设备，医药，电子，四大方向。我们希望继续通过中性的贝塔和多元阿尔法的组合策略，在获得产业趋势红利的同时，控制最大回撤，优化收益率曲线，不断提升客户的持有体验。

固收方面，三季度债券收益率在监管趋严和经济基本面仍差之间的博弈中震荡下行。经济方面，PMI、信贷社融、通胀、生产投资消费数据都持续低迷，仅出口数据保持韧性，但考虑到 11 月美国大选和海外经济衰退的担忧，对未来出口的预期并不高；三中全会也并未出台重磅经济政策，股市不断走低，因此机构配置方面仍是资产荒的格局。但监管层面实操和市场传言都增多，一方面 7 月初央行发布公告称将适时开展借券卖出操作，并推出临时正逆回购工具，之后交易商协会对四家农商行启动自律调查，此前对长端利率的喊话变成行动；另外，限制基金的久期、限制银行投资基金和 SPV 的比例、取消公募基金买债的免税优惠等传言不止，市场对长债的买入出现一定的谨慎。另一方面为避免对市场流动性形成冲击，大行卖出长债后不断买入短债，形成收益率曲线的陡峭化，然而期限利差拉大后长债的性价比再次凸显。叠加超预期的新一轮从 OMO、LPR、MLF 到存款利率的降息、以及对后续货币政策进一步宽松的预期，9 月中旬十债利率一度下行逼近 2.0%。9 月 24 日央行的发言可能成为一个转折点，降息降准、降存量房贷利率、互换便利和再贷款这两项救市工具规模 8000 亿且可能追加，这一揽子政策工具表明政策的态度发生了转变，9 月 26 日政治局会议对地产的表态也从防风险转为“止跌回稳”，后续资产荒的格局可能发生变化。

本基金坚持中短久期配置思路，在监管趋严时控制了风险还获得一定正收益，但在利率快速下行时加久期的力度偏弱，后续紧密跟踪政策变动和机构行为，期望交易层面能获得更多的超额收益。信用方面关注股市好转带来的负反馈，我们在信用投资方面始终坚持远离风险的理念，以高等级、高流动性为择券标准，不为获得短期较高收益而增加组合的信用风险暴露。

#### 4.5 报告期内基金的业绩表现

截至本报告期末融通稳信增益 6 个月持有期混合 A 基金份额净值为 0.9928 元，本报告期基金份额净值增长率为 0.55%，同期业绩比较基准收益率为 3.45%；

截至本报告期末融通稳信增益 6 个月持有期混合 C 基金份额净值为 0.9822 元，本报告期基金份额净值增长率为 0.44%，同期业绩比较基准收益率为 3.45%。

#### 4.6 报告期内基金持有人数或基金资产净值预警说明

从 2024 年 8 月 6 日至本报告期末，本基金存在连续二十个工作日以上基金资产净值低于五千万的情形。

本基金本报告期内未发生连续二十个工作日出现基金份额持有人数量不满二百人的情形。

### § 5 投资组合报告

#### 5.1 报告期末基金资产组合情况

序号	项目	金额（元）	占基金总资产的比例（%）
1	权益投资	10,908,276.01	23.28
	其中：股票	10,908,276.01	23.28
2	基金投资	-	-
3	固定收益投资	33,145,877.14	70.73
	其中：债券	33,145,877.14	70.73
	资产支持证券	-	-
4	贵金属投资	-	-
5	金融衍生品投资	-	-
6	买入返售金融资产	1,999,492.64	4.27
	其中：买断式回购的买入返售金融资产	-	-
7	银行存款和结算备付金合计	360,147.41	0.77
8	其他资产	448,355.59	0.96
9	合计	46,862,148.79	100.00

#### 5.2 报告期末按行业分类的股票投资组合

##### 5.2.1 报告期末按行业分类的境内股票投资组合

代码	行业类别	公允价值（元）	占基金资产净值比
----	------	---------	----------

			例 (%)
A	农、林、牧、渔业	115,775.00	0.25
B	采矿业	422,217.00	0.91
C	制造业	8,151,746.97	17.61
D	电力、热力、燃气及水生产和供应业	274,609.00	0.59
E	建筑业	-	-
F	批发和零售业	-	-
G	交通运输、仓储和邮政业	259,027.00	0.56
H	住宿和餐饮业	-	-
I	信息传输、软件和信息技术服务业	486,043.04	1.05
J	金融业	296,077.00	0.64
K	房地产业	442,215.00	0.96
L	租赁和商务服务业	102,240.00	0.22
M	科学研究和技术服务业	136,136.00	0.29
N	水利、环境和公共设施管理业	-	-
O	居民服务、修理和其他服务业	-	-
P	教育	142,846.00	0.31
Q	卫生和社会工作	-	-
R	文化、体育和娱乐业	79,344.00	0.17
S	综合	-	-
	合计	10,908,276.01	23.56

### 5.2.2 报告期末按行业分类的港股通投资股票投资组合

无。

### 5.3 期末按公允价值占基金资产净值比例大小排序的股票投资明细

#### 5.3.1 报告期末按公允价值占基金资产净值比例大小排序的前十名股票投资明细

序号	股票代码	股票名称	数量 (股)	公允价值 (元)	占基金资产净值比例 (%)
1	000425	徐工机械	51,700	401,709.00	0.87
2	001979	招商蛇口	26,700	327,075.00	0.71
3	600690	海尔智家	9,100	292,565.00	0.63
4	000786	北新建材	8,400	277,032.00	0.60
5	600150	中国船舶	6,400	267,328.00	0.58
6	002475	立讯精密	5,600	243,376.00	0.53
7	002732	燕塘乳业	14,300	235,807.00	0.51
8	002371	北方华创	600	219,588.00	0.47
9	002384	东山精密	9,200	216,568.00	0.47
10	002463	沪电股份	5,300	212,848.00	0.46

### 5.4 报告期末按债券品种分类的债券投资组合

序号	债券品种	公允价值 (元)	占基金资产净值比例 (%)
----	------	----------	---------------



1	国家债券	12,438,348.38	26.86
2	央行票据	-	-
3	金融债券	20,707,528.76	44.72
	其中：政策性金融债	20,707,528.76	44.72
4	企业债券	-	-
5	企业短期融资券	-	-
6	中期票据	-	-
7	可转债（可交换债）	-	-
8	同业存单	-	-
9	其他	-	-
10	合计	33,145,877.14	71.59

#### 5.5 报告期末按公允价值占基金资产净值比例大小排序的前五名债券投资明细

序号	债券代码	债券名称	数量（张）	公允价值（元）	占基金资产净值比例（%）
1	210203	21 国开 03	100,000	10,406,671.23	22.48
2	220208	22 国开 08	100,000	10,300,857.53	22.25
3	019732	24 国债 01	32,000	3,319,415.23	7.17
4	019739	24 国债 08	30,000	3,052,175.34	6.59
5	019733	24 国债 02	30,000	3,045,212.88	6.58

#### 5.6 报告期末按公允价值占基金资产净值比例大小排序的前十名资产支持证券投资明细

无。

#### 5.7 报告期末按公允价值占基金资产净值比例大小排序的前五名贵金属投资明细

无。

#### 5.8 报告期末按公允价值占基金资产净值比例大小排序的前五名权证投资明细

无。

#### 5.9 报告期末本基金投资的股指期货交易情况说明

##### 5.9.1 报告期末本基金投资的股指期货持仓和损益明细

无。

##### 5.9.2 本基金投资股指期货的投资政策

本基金将根据风险管理的原则，以套期保值为目的，有选择地投资于股指期货。套期保值将主要采用流动性好、交易活跃的期货合约。

本基金在进行股指期货投资时，将通过对证券市场和期货市场运行趋势的研究，并结合股指期货的定价模型寻求其合理的估值水平。本基金管理人将充分考虑股指期货的收益性、流动性及风险特征，通过资产配置、品种选择，谨慎进行投资，以降低投资组合的整体风险。

## 5.10 报告期末本基金投资的国债期货交易情况说明

### 5.10.1 本期国债期货投资政策

本基金的国债期货投资将以风险管理为原则，以套期保值为目的，适度运用国债期货，提高投资组合的运作效率。基金管理人将按照相关法律法规的规定，结合国债现货市场和期货市场的波动性、流动性等情况，通过多头或空头套期保值等策略进行操作，获取超额收益。

在法律法规许可时，本基金可基于谨慎原则运用其他相关金融工具对投资组合进行管理。

### 5.10.2 报告期末本基金投资的国债期货持仓和损益明细

无。

### 5.10.3 本期国债期货投资评价

无。

## 5.11 投资组合报告附注

### 5.11.1 本基金投资的前十名证券的发行主体本期是否出现被监管部门立案调查，或在报告编制日前一年内受到公开谴责、处罚的情形

本基金投资的前十名证券的发行主体本期没有被监管部门立案调查，或在报告编制日前一年内受到公开谴责、处罚。

### 5.11.2 基金投资的前十名股票是否超出基金合同规定的备选股票库

无。

### 5.11.3 其他资产构成

序号	名称	金额（元）
1	存出保证金	20,775.09
2	应收证券清算款	427,580.50
3	应收股利	-
4	应收利息	-
5	应收申购款	-
6	其他应收款	-
7	其他	-
8	合计	448,355.59

### 5.11.4 报告期末持有的处于转股期的可转换债券明细

无。

### 5.11.5 报告期末前十名股票中存在流通受限情况的说明

无。

#### 5.11.6 投资组合报告附注的其他文字描述部分

无。

### § 6 开放式基金份额变动

单位：份

项目	融通稳信增益 6 个月持有期混合 A	融通稳信增益 6 个月持有期混合 C
报告期期初基金份额总额	31,269,335.79	21,243,619.70
报告期期间基金总申购份额	2,349.41	-
减：报告期期间基金总赎回份额	4,890,600.10	771,375.90
报告期期间基金拆分变动份额（份额减少以“-”填列）	-	-
报告期期末基金份额总额	26,381,085.10	20,472,243.80

### § 7 基金管理人运用自有资金投资本基金情况

#### 7.1 基金管理人持有本基金份额变动情况

无。

#### 7.2 基金管理人运用自有资金投资本基金交易明细

无。

### § 8 影响投资者决策的其他重要信息

#### 8.1 报告期内单一投资者持有基金份额比例达到或超过 20%的情况

无。

#### 8.2 影响投资者决策的其他重要信息

无。

### § 9 备查文件目录

#### 9.1 备查文件目录

- （一）中国证监会准予注册融通稳信增益 6 个月持有期混合型证券投资基金募集的文件
- （二）《融通稳信增益 6 个月持有期混合型证券投资基金基金合同》
- （三）《融通稳信增益 6 个月持有期混合型证券投资基金托管协议》
- （四）《融通稳信增益 6 个月持有期混合型证券投资基金招募说明书》及其更新

(五) 融通基金管理有限公司业务资格批件和营业执照

(六) 报告期内在指定报刊上披露的各项公告

## 9.2 存放地点

基金管理人、基金托管人处。

## 9.3 查阅方式

投资者可在营业时间免费查阅，也可按工本费购买复印件，或登录本基金管理人网站

<http://www.rtfund.com> 查阅。

融通基金管理有限公司

2024 年 10 月 25 日