

# 融通动力先锋混合型证券投资基金

## 2024 年第 3 季度报告

2024 年 9 月 30 日

基金管理人：融通基金管理有限公司

基金托管人：中国工商银行股份有限公司

报告送出日期：2024 年 10 月 25 日

## § 1 重要提示

基金管理人的董事会及董事保证本报告中所载资料不存在虚假记载、误导性陈述或重大遗漏，并对其内容的真实性、准确性和完整性承担个别及连带责任。

基金托管人中国工商银行股份有限公司根据本基金合同规定，于 2024 年 10 月 23 日复核了本报告中的财务指标、净值表现和投资组合报告等内容，保证复核内容不存在虚假记载、误导性陈述或者重大遗漏。

基金管理人承诺以诚实信用、勤勉尽责的原则管理和运用基金资产，但不保证基金一定盈利。

基金的过往业绩并不代表其未来表现。投资有风险，投资者在作出投资决策前应仔细阅读本基金的招募说明书。

本报告中财务资料未经审计。

本报告期自 2024 年 7 月 1 日起至 9 月 30 日止。

## § 2 基金产品概况

基金简称	融通动力先锋混合	
基金主代码	161609	
前端交易代码	161609	
后端交易代码	161659	
基金运作方式	契约型开放式	
基金合同生效日	2006 年 11 月 15 日	
报告期末基金份额总额	852,375,428.64 份	
投资目标	本基金为主动式混合型基金，主要投资于制造业和服务行业中价值暂时被市场低估的股票，分享中国工业化深化过程中两大推动经济增长的引擎——“制造业（特别是装备制造业）和服务业（特别是现代服务业）”的高速成长，力争在控制风险并保持良好流动性的前提下，追求稳定的、优于业绩基准的回报，为投资者实现基金资产稳定且丰厚的长期资本增值。	
投资策略	在遵守有关法律、法规和本基金合同的有关规定的的前提下，本基金采取“自上而下”与“自下而上”相结合、互相印证的投资策略，贯彻基金管理人“识别风险、管理风险”的投资理念。	
业绩比较基准	沪深 300 指数收益率×80%+中债综合指数收益率×20%	
风险收益特征	本基金为混合型基金，其预期收益及预期风险水平高于债券型基金和货币市场基金，但低于股票型基金，属于中等预期收益和预期风险水平的投资品种。	
基金管理人	融通基金管理有限公司	
基金托管人	中国工商银行股份有限公司	
下属分级基金的基金简称	融通动力先锋混合 A/B	融通动力先锋混合 C

下属分级基金的交易代码	161609	019978
下属分级基金的前端交易代码	161609	-
下属分级基金的后端交易代码	161659	-
报告期末下属分级基金的份额总额	852,301,486.54 份	73,942.10 份

### § 3 主要财务指标和基金净值表现

#### 3.1 主要财务指标

单位：人民币元

主要财务指标	报告期（2024 年 7 月 1 日-2024 年 9 月 30 日）	
	融通动力先锋混合 A/B	融通动力先锋混合 C
1. 本期已实现收益	-113,074,504.14	-307,241.71
2. 本期利润	72,886,010.35	-458,288.90
3. 加权平均基金份额本期利润	0.0740	-0.1942
4. 期末基金资产净值	1,179,079,379.52	102,184.03
5. 期末基金份额净值	1.383	1.382

注：1、本期已实现收益指基金本期利息收入、投资收益、其他收入（不含公允价值变动收益）扣除相关费用和信用减值损失后的余额，本期利润为本期已实现收益加上本期公允价值变动损益。

2、本报告所列示的基金业绩指标不包括持有人认购或交易基金的各项费用，计入费用后实际收益水平要低于所列数字。

#### 3.2 基金净值表现

##### 3.2.1 基金份额净值增长率及其与同期业绩比较基准收益率的比较

融通动力先锋混合 A/B

阶段	净值增长率①	净值增长率标准差②	业绩比较基准收益率③	业绩比较基准收益率标准差④	①-③	②-④
过去三个月	8.73%	1.43%	12.87%	1.26%	-4.14%	0.17%
过去六个月	1.92%	1.16%	11.19%	1.00%	-9.27%	0.16%
过去一年	-3.42%	1.02%	8.06%	0.88%	-11.48%	0.14%
过去三年	-16.16%	1.01%	-12.59%	0.87%	-3.57%	0.14%
过去五年	34.10%	1.18%	7.38%	0.94%	26.72%	0.24%
自基金合同生效起至今	232.85%	1.58%	157.22%	1.30%	75.63%	0.28%

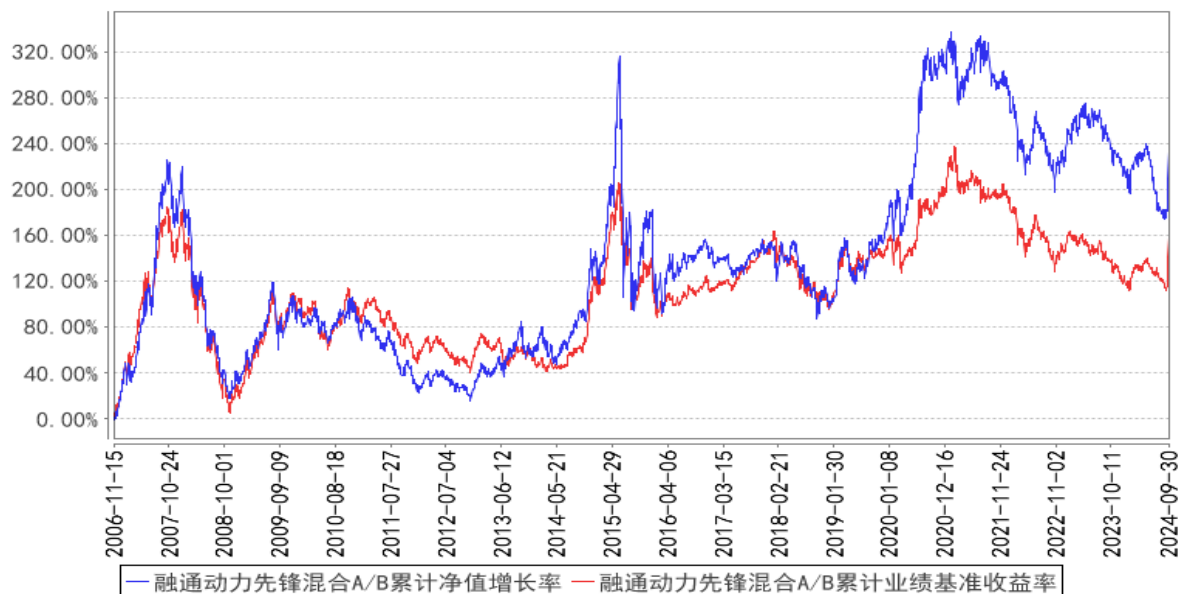
融通动力先锋混合 C

阶段	净值增长率①	净值增长率标准差②	业绩比较基准收益率③	业绩比较基准收益率标准差④	①-③	②-④
过去三个月	9.51%	1.43%	12.87%	1.26%	-3.36%	0.17%

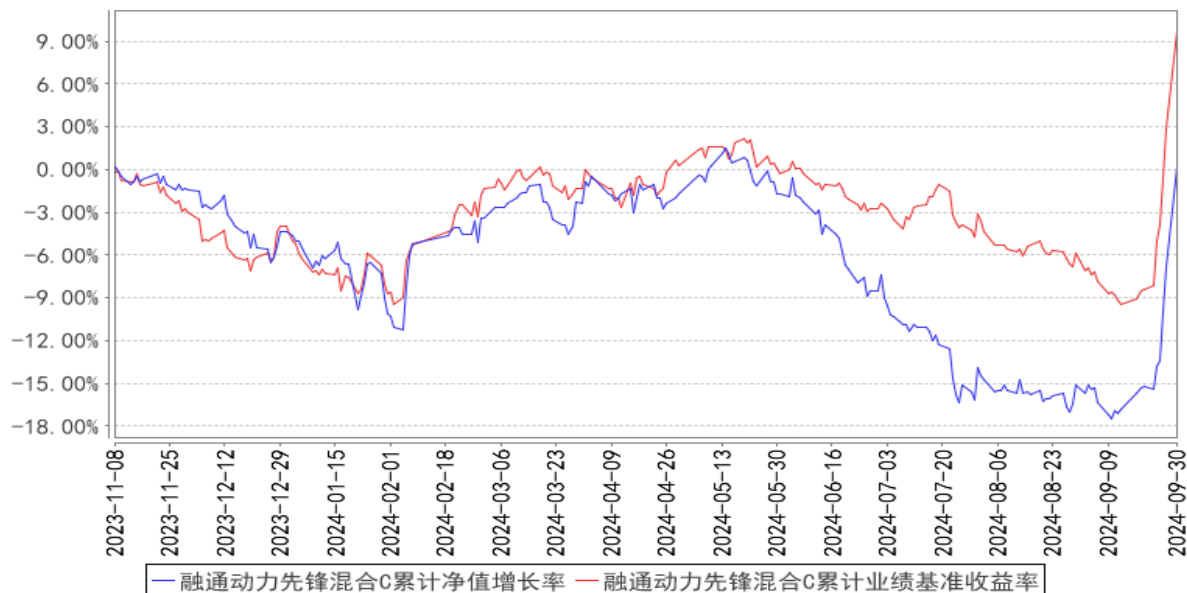
过去六个月	2.52%	1.16%	11.19%	1.00%	-8.67%	0.16%
自基金合同生效起至今	0.15%	1.04%	9.74%	0.89%	-9.59%	0.15%

### 3.2.2 自基金合同生效以来基金累计净值增长率变动及其与同期业绩比较基准收益率变动的比较

融通动力先锋混合A/B累计净值增长率与同期业绩比较基准收益率的历史走势对比图



融通动力先锋混合C累计净值增长率与同期业绩比较基准收益率的历史走势对比图



注：1、上表中基金业绩比较基准项目分段计算，其中 2013 年 6 月 30 日之前（含此日）采用“富时中国 A600 指数收益率×80%+新华巴克莱资本中国全债指数收益率×20%”，2013 年 7 月 1 日起使用新基准即“沪深 300 指数收益率×80%+中债综合指数收益率×20%”。

2、本基金于 2023 年 11 月 7 日增设 C 类份额，该类份额首次确认日为 2023 年 11 月 8 日，故本基金 C 类份额的统计区间为 2023 年 11 月 8 日至本报告期末。

### 3.3 其他指标

无。

## § 4 管理人报告

### 4.1 基金经理（或基金经理小组）简介

姓名	职务	任本基金的基金经理期限		证券从业年限	说明
		任职日期	离任日期		
关山	本基金的基金经理	2021 年 2 月 18 日	-	18 年	关山女士，金融学硕士，18 年证券、基金行业从业经历，具有基金从业资格。2006 年 3 月加入融通基金管理有限公司，历任纺织服装行业研究员、餐饮旅游行业研究员、轻工制造行业研究员、消费行业研究组组长、融通跨界成长灵活配置混合型证券投资基金基金经理、融通红利机会主题精选灵活配置混合型证券投资基金基金经理、融通消费升级混合型证券投资基金基金经理、融通互联网传媒灵活配置混合型证券投资基金基金经理、融通新区域新经济灵活配置混合型证券投资基金基金经理，现任研究部副总监、融通新消费灵活配置混合型证券投资基金基金经理、融通动力先锋混合型证券投资基金基金经理、融通消费升级混合型证券投资基金基金经理、融通蓝筹成长证券投资基金基金经理。

注：任免日期根据基金管理人对外披露的任免日期填写；证券从业年限以从事证券、基金业务相关工作的时间为计算标准。

#### 4.1.1 期末兼任私募资产管理计划投资经理的基金经理同时管理的产品情况

无。

### 4.2 管理人对报告期内本基金运作合规守信情况的说明

报告期内，本基金管理人严格遵守《证券投资基金法》等有关法律法规和本基金合同的规定，本着诚实信用、勤勉尽责的原则管理和运用基金资产，在严格控制风险的基础上，为基金持有人谋求最大利益，无损害基金持有人利益的行为，本基金投资组合符合有关法律法规的规定及基金合同的约定。

### 4.3 公平交易专项说明

#### 4.3.1 公平交易制度的执行情况

本基金管理人一直坚持公平对待旗下所有投资组合的原则，并制定了相应的制度和流程，在授权、研究、决策、交易和业绩评估等各个环节保证公平交易制度的严格执行。报告期内，本基

金管理人严格执行了公平交易的原则和制度。

#### 4.3.2 异常交易行为的专项说明

本报告期内，公司旗下所有投资组合参与的交易所公开竞价交易中，同日反向交易成交较少的单边交易量超过该证券当日成交量的 5% 的交易共 1 次，为指数投资组合因投资策略需要和其他组合发生的反向交易。

本报告期内，未发现本基金有可能导致不公平交易和利益输送的异常交易。

#### 4.4 报告期内基金的投资策略和运作分析

3 季度市场情绪整体较为低迷，原因在于 1) 美国大选对于海外政策走向的担心影响到我们出海类企业的预期判断；2) 7, 8 月贯穿半年报业绩期，很多企业对于未来经营展望有些不确定；3) 内需相关的消费整体信心不足，可选和必选类消费在收入层面均有所反映。整体 A 股市场成交萎缩明显，高股息为主的避险类板块和个别业绩较好的出口类公司相对较优。进入 9 月下旬，随着政策的逐步加码，市场表现出惊天逆转，尤其对于国内经济预期出现修正，以旧换新政策，专项债发行，对于房地产及资本市场的支持等政策。

虽然近期市场情绪表现较为剧烈，但是往中期看，经济逐步企稳是大势所趋，同时横向比较外围市场，A 股整体估值水平偏低，前期对于风险因素反映较多，我们的组合配置主要聚焦于数据较好的消费子板块及增加了顺周期方向金融地产板块的配置，同时坚守具有中长期竞争力的出海优势企业。从板块覆盖及对比半年度变动来看，3 季度组合配置调降了内需服装及黄金珠宝类行业的比例，源于数据的持续走弱及对未来增长的担心；主要配置方向包括数据持续超预期并且有政策加持的白电板块，出海方向主要是制造业领域 To B、To C 均有涉及，对于金融地产板块，我们是从顺周期贝塔考虑进行了一定比例的增配。

#### 4.5 报告期内基金的业绩表现

截至本报告期末融通动力先锋混合 A/B 基金份额净值为 1.383 元，本报告期基金份额净值增长率为 8.73%，同期业绩比较基准收益率为 12.87%；

截至本报告期末融通动力先锋混合 C 基金份额净值为 1.382 元，本报告期基金份额净值增长率为 9.51%，同期业绩比较基准收益率为 12.87%。

#### 4.6 报告期内基金持有人数或基金资产净值预警说明

本报告期内，本基金不存在连续二十个工作日基金份额持有人数量不满二百人或者基金资产净值低于五千万的情形。

## § 5 投资组合报告

## 5.1 报告期末基金资产组合情况

序号	项目	金额（元）	占基金总资产的比例（%）
1	权益投资	1,019,389,334.68	86.27
	其中：股票	1,019,389,334.68	86.27
2	基金投资	-	-
3	固定收益投资	-	-
	其中：债券	-	-
	资产支持证券	-	-
4	贵金属投资	-	-
5	金融衍生品投资	-	-
6	买入返售金融资产	-	-
	其中：买断式回购的买入返售金融资产	-	-
7	银行存款和结算备付金合计	140,795,237.84	11.92
8	其他资产	21,466,916.39	1.82
9	合计	1,181,651,488.91	100.00

## 5.2 报告期末按行业分类的股票投资组合

## 5.2.1 报告期末按行业分类的境内股票投资组合

代码	行业类别	公允价值（元）	占基金资产净值比例（%）
A	农、林、牧、渔业	-	-
B	采矿业	49,060,197.00	4.16
C	制造业	670,027,752.84	56.82
D	电力、热力、燃气及水生产和供应业	-	-
E	建筑业	-	-
F	批发和零售业	11,519,450.50	0.98
G	交通运输、仓储和邮政业	30,290,556.00	2.57
H	住宿和餐饮业	9,399.00	0.00
I	信息传输、软件和信息技术服务业	20,497,033.54	1.74
J	金融业	101,654,384.00	8.62
K	房地产业	108,916,645.12	9.24
L	租赁和商务服务业	5,540,065.00	0.47
M	科学研究和技术服务业	9,541.68	0.00
N	水利、环境和公共设施管理业	21,864,310.00	1.85
O	居民服务、修理和其他服务业	-	-
P	教育	-	-
Q	卫生和社会工作	-	-
R	文化、体育和娱乐业	-	-
S	综合	-	-
	合计	1,019,389,334.68	86.45

### 5.2.2 报告期末按行业分类的港股通投资股票投资组合

无。

### 5.3 期末按公允价值占基金资产净值比例大小排序的股票投资明细

#### 5.3.1 报告期末按公允价值占基金资产净值比例大小排序的前十名股票投资明细

序号	股票代码	股票名称	数量（股）	公允价值（元）	占基金资产净值比例（%）
1	000333	美的集团	1,143,600	86,982,216.00	7.38
2	001979	招商蛇口	6,363,800	77,956,550.00	6.61
3	000651	格力电器	1,545,667	74,099,275.98	6.28
4	002444	巨星科技	1,541,200	48,316,620.00	4.10
5	003006	百亚股份	1,761,405	47,011,899.45	3.99
6	002003	伟星股份	3,332,472	46,487,984.40	3.94
7	002475	立讯精密	1,060,600	46,093,676.00	3.91
8	601688	华泰证券	2,122,300	37,352,480.00	3.17
9	600612	老凤祥	589,000	37,024,540.00	3.14
10	603345	安井食品	292,300	29,037,082.00	2.46

### 5.4 报告期末按债券品种分类的债券投资组合

无。

### 5.5 报告期末按公允价值占基金资产净值比例大小排序的前五名债券投资明细

无。

### 5.6 报告期末按公允价值占基金资产净值比例大小排序的前十名资产支持证券投资明细

无。

### 5.7 报告期末按公允价值占基金资产净值比例大小排序的前五名贵金属投资明细

无。

### 5.8 报告期末按公允价值占基金资产净值比例大小排序的前五名权证投资明细

无。

### 5.9 报告期末本基金投资的股指期货交易情况说明

#### 5.9.1 报告期末本基金投资的股指期货持仓和损益明细

无。

#### 5.9.2 本基金投资股指期货的投资政策

无。



## 5.10 报告期末本基金投资的国债期货交易情况说明

### 5.10.1 本期国债期货投资政策

无。

### 5.10.2 报告期末本基金投资的国债期货持仓和损益明细

无。

### 5.10.3 本期国债期货投资评价

无。

## 5.11 投资组合报告附注

### 5.11.1 本基金投资的前十名证券的发行主体本期是否出现被监管部门立案调查，或在报告编制日前一年内受到公开谴责、处罚的情形

1、本基金投资的前十名证券中的华泰证券，其发行主体为华泰证券股份有限公司。根据发布的相关公告，该证券发行主体因未依法履行职责，受到央行江苏省分行的处罚。

投资决策说明：本基金投资上述证券的投资决策程序符合相关法律法规和公司制度的要求。

### 5.11.2 基金投资的前十名股票是否超出基金合同规定的备选股票库

无。

### 5.11.3 其他资产构成

序号	名称	金额（元）
1	存出保证金	471,353.80
2	应收证券清算款	20,953,846.17
3	应收股利	-
4	应收利息	-
5	应收申购款	41,716.42
6	其他应收款	-
7	其他	-
8	合计	21,466,916.39

### 5.11.4 报告期末持有的处于转股期的可转换债券明细

无。

### 5.11.5 报告期末前十名股票中存在流通受限情况的说明

无。

## 5.11.6 投资组合报告附注的其他文字描述部分

无。

## § 6 开放式基金份额变动

单位：份

项目	融通动力先锋混合 A/B	融通动力先锋混合 C
报告期期初基金份额总额	1,140,345,699.02	8,445,465.21
报告期期间基金总申购份额	1,140,049.16	157,015.80
减：报告期期间基金总赎回份额	289,184,261.64	8,528,538.91
报告期期间基金拆分变动份额	-	-
报告期期末基金份额总额	852,301,486.54	73,942.10

## § 7 基金管理人运用固有资金投资本基金情况

## 7.1 基金管理人持有本基金份额变动情况

无。

## 7.2 基金管理人运用固有资金投资本基金交易明细

无。

## § 8 影响投资者决策的其他重要信息

## 8.1 报告期内单一投资者持有基金份额比例达到或超过 20%的情况

投资者类别	报告期内持有基金份额变化情况					报告期末持有基金情况	
	序号	持有基金份额比例达到或者超过 20%的时间区间	期初份额	申购份额	赎回份额	持有份额	份额占比 (%)
机构	1	20240705-20240930	219,118,435.52	-	-	219,118,435.52	25.71
个人	-	-	-	-	-	-	-

产品特有风险

当基金份额持有人占比过于集中时，可能存在因某单一基金份额持有人大额赎回而引起基金份额净值剧烈波动的风险及流动性风险。

## 8.2 影响投资者决策的其他重要信息

无。

## § 9 备查文件目录

## 9.1 备查文件目录

- (一) 中国证监会批准融通动力先锋混合型证券投资基金设立的文件
- (二) 《融通动力先锋混合型证券投资基金基金合同》

- (三) 《融通动力先锋混合型证券投资基金托管协议》
- (四) 《融通动力先锋混合型证券投资基金招募说明书》及其更新
- (五) 融通基金管理有限公司业务资格批件和营业执照
- (六) 报告期内在指定报刊上披露的各项公告

## 9.2 存放地点

基金管理人、基金托管人处。

## 9.3 查阅方式

投资者可在营业时间免费查阅，也可按工本费购买复印件，或登陆本基金管理人网站 <http://www.rtfund.com> 查阅。

融通基金管理有限公司

2024 年 10 月 25 日