

中银证券凌瑞 6 个月持有期混合型证券投资
基金
2024 年第 3 季度报告

2024 年 9 月 30 日

基金管理人：中银国际证券股份有限公司

基金托管人：中国农业银行股份有限公司

报告送出日期：2024 年 10 月 25 日

§1 重要提示

基金管理人的董事会及董事保证本报告所载资料不存在虚假记载、误导性陈述或重大遗漏，并对其内容的真实性、准确性和完整性承担个别及连带责任。

基金托管人中国农业银行股份有限公司根据本基金合同规定，于 2024 年 10 月 24 日复核了本报告中的财务指标、净值表现和投资组合报告等内容，保证复核内容不存在虚假记载、误导性陈述或者重大遗漏。

基金管理人承诺以诚实信用、勤勉尽责的原则管理和运用基金资产，但不保证基金一定盈利。

基金的过往业绩并不代表其未来表现。投资有风险，投资者在作出投资决策前应仔细阅读本基金的招募说明书。

本报告中财务资料未经审计。

本报告期自 2024 年 7 月 1 日起至 9 月 30 日止。

§2 基金产品概况

基金简称	中银证券凌瑞 6 个月持有期混合	
基金主代码	017389	
基金运作方式	契约型开放式	
基金合同生效日	2023 年 6 月 19 日	
报告期末基金份额总额	102,513,391.42 份	
投资目标	本基金在严格控制风险和保持资产流动性的基础上，通过积极主动的管理，追求基金资产的长期稳定回报。	
投资策略	本基金通过资产配置策略、债券投资策略、股票投资策略、基金投资策略、可转换债券投资策略、资产支持证券投资策略、股指期货投资策略、股票期权投资策略及信用衍生品投资策略，力争实现基金资产的长期稳健增值。	
业绩比较基准	中债综合全价指数收益率*80%+中证 800 指数收益率*15%+同期银行活期存款利率(税后)*5%	
风险收益特征	本基金是混合型基金，其预期收益及风险水平高于货币市场基金和债券型基金，但低于股票型基金。	
基金管理人	中银国际证券股份有限公司	
基金托管人	中国农业银行股份有限公司	
下属分级基金的基金简称	中银证券凌瑞 6 个月持有期混合 A	中银证券凌瑞 6 个月持有期混合 C
下属分级基金的交易代码	017389	017390
报告期末下属分级基金的份额总额	75,281,086.18 份	27,232,305.24 份

§ 3 主要财务指标和基金净值表现

3.1 主要财务指标

单位：人民币元

主要财务指标	报告期（2024年7月1日-2024年9月30日）	
	中银证券凌瑞6个月持有期混合A	中银证券凌瑞6个月持有期混合C
1. 本期已实现收益	-1,442,734.10	-548,927.68
2. 本期利润	1,724,319.78	603,707.14
3. 加权平均基金份额本期利润	0.0213	0.0200
4. 期末基金资产净值	76,480,560.67	27,593,002.79
5. 期末基金份额净值	1.0159	1.0132

注：1、本期已实现收益指基金本期利息收入、投资收益、其他收入（不含公允价值变动收益）扣除相关费用后的余额，本期利润为本期已实现收益加上本期公允价值变动收益；

2、所述基金业绩指标不包括持有人认购或交易基金的各项费用，计入费用后实际收益水平要低于所列数字。

3.2 基金净值表现

3.2.1 基金份额净值增长率及其与同期业绩比较基准收益率的比较

中银证券凌瑞6个月持有期混合A

阶段	净值增长率①	净值增长率标准差②	业绩比较基准收益率③	业绩比较基准收益率标准差④	①-③	②-④
过去三个月	2.49%	0.41%	2.60%	0.21%	-0.11%	0.20%
过去六个月	1.87%	0.34%	2.99%	0.17%	-1.12%	0.17%
过去一年	2.10%	0.29%	4.08%	0.16%	-1.98%	0.13%
自基金合同生效起至今	1.59%	0.25%	3.00%	0.16%	-1.41%	0.09%

中银证券凌瑞6个月持有期混合C

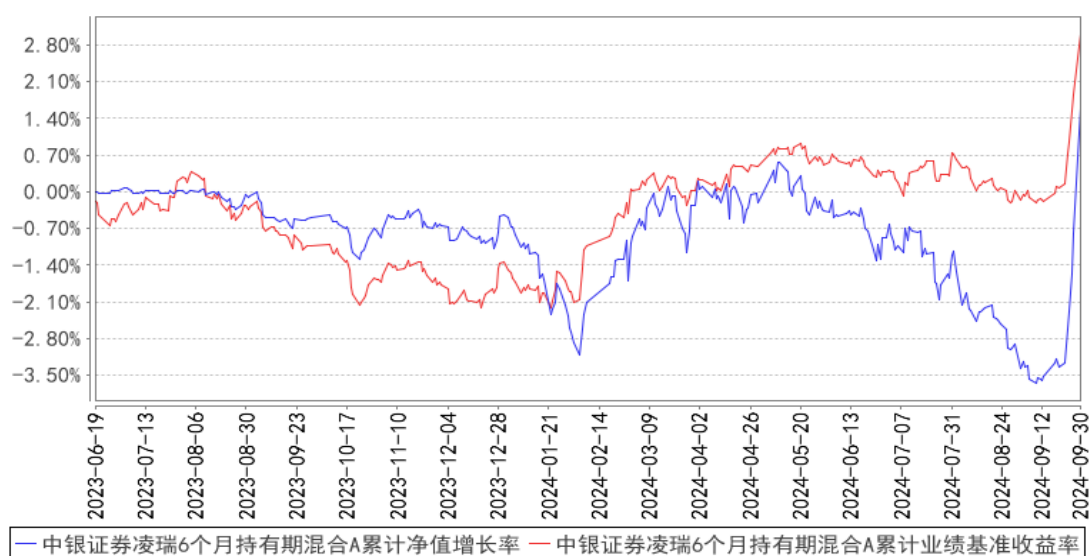
阶段	净值增长率①	净值增长率标准差②	业绩比较基准收益率③	业绩比较基准收益率标准差④	①-③	②-④
过去三个月	2.43%	0.41%	2.60%	0.21%	-0.17%	0.20%
过去六个月	1.75%	0.34%	2.99%	0.17%	-1.24%	0.17%

过去一年	1.89%	0.28%	4.08%	0.16%	-2.19%	0.12%
自基金合同生效起至今	1.32%	0.25%	3.00%	0.16%	-1.68%	0.09%

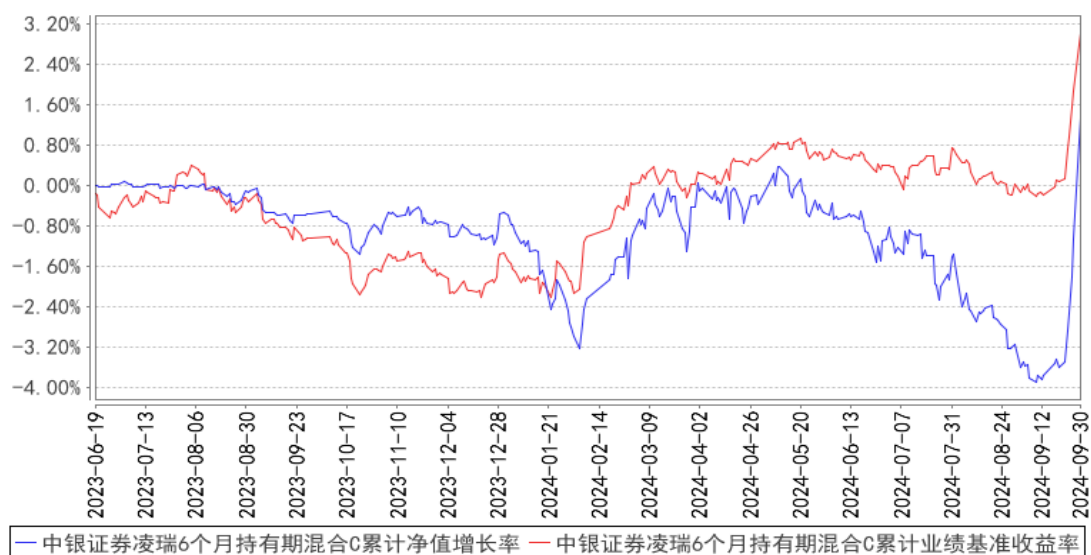
注：业绩比较基准=中债综合全价指数收益率*80%+中证 800 指数收益率*15%+同期银行活期存款利率(税后)*5%。

3.2.2 自基金合同生效以来基金累计净值增长率变动及其与同期业绩比较基准收益率变动的比较

中银证券凌瑞6个月持有期混合A累计净值增长率与同期业绩比较基准收益率的历史走势对比图



中银证券凌瑞6个月持有期混合C累计净值增长率与同期业绩比较基准收益率的历史走势对比图



注：1. 本基金合同于 2023 年 6 月 19 日生效；

2. 按照基金合同约定，自基金成立日起 6 个月为建仓期，截止本报告期末，基金已完成建仓但报告期末距建仓结束不满一年，建仓期结束时各项资产配置比例符合合同约定。

3.3 其他指标

注：无。

§4 管理人报告

4.1 基金经理（或基金经理小组）简介

姓名	职务	任本基金的基金经理期限		证券从业年限	说明
		任职日期	离任日期		
王玉玺	本基金的基金经理	2023 年 6 月 19 日	-	8 年	王玉玺，硕士研究生，中国国籍，已取得证券、基金从业资格。2006 年 7 月至 2008 年 7 月任职于中国农业银行资金运营部，担任交易员；2008 年 8 月至 2016 年 6 月任职于中国农业银行金融市场部，担任交易员、高级交易员；2016 年 6 月加入中银国际证券股份有限公司，历任中银证券瑞享定期开放灵活配置混合型证券投资基金、中银证券聚瑞混合型证券投资基金、中银证券保本 1 号混合型证券投资基金、中银证券瑞丰定期开放灵活配置混合型证券投资基金、中银证券安誉债券型证券投资基金、中银证券汇嘉定期开放债券型发起式证券投资基金、中银证券汇宇定期开放债券型发起式证券投资基金、中银证券汇享定期开放债券型发起式证券投资基金、中银证券安源债券型证券投资基金、中银证券安泽债券型证券投资基金、中银证券价值精选灵活配置混合型证券投资基金、中银证券瑞益灵活配置混合型证券投资基金、中银证券祥瑞混合型证券投资基金、中银证券鑫瑞 6 个月持有期混合型证券投资基金、中银证券安泰债券型证券投资基金、中银证券盈瑞混合型证券投资基金、中银证券安进债券型证券投资基金、中银证券安弘债券型证券投资基金、中银证券安汇三年定期开放债券型证券投资基金、中银证券汇兴一年定期开放债券型发起式证券投资基金、中银证券汇福一年定期开放债券型发起式证券投资基金、中银证券安添 3 个月定期开放债券型证券投资基金基金经理，现任基金管

					理部副总经理及中银证券中高等级债券型证券投资基金、中银证券恒瑞 9 个月持有期混合型证券投资基金、中银证券凌瑞 6 个月持有期混合型证券投资基金基金经理。
--	--	--	--	--	---

注：1、上述任职日期为根据公司确定的聘用日期，离任日期为根据公司确定的解聘日期；首任基金经理的任职日期为基金合同生效日期；

2、证券从业的涵义遵从《证券投资基金经营机构董事、监事、高级管理人员及从业人员监督管理办法》的相关规定。

4.1.1 期末兼任私募资产管理计划投资经理的基金经理同时管理的产品情况

姓名	产品类型	产品数量（只）	资产净值（元）	任职时间
-	公募基金	0	-	-
	私募资产管理计划	0	-	-
	其他组合	0	-	-
	合计	0	-	-

注：无

4.2 管理人对报告期内本基金运作合规守信情况的说明

本报告期内，本基金管理人严格遵守《证券投资基金法》等有关法律法规及基金合同、招募说明书等有关基金法律文件的规定，本着诚实信用、勤勉尽责的原则管理和运用基金资产，在控制风险的前提下，为基金份额持有人谋求最大利益，不存在违法违规或未履行基金合同承诺的情形。

4.3 公平交易专项说明

4.3.1 公平交易制度的执行情况

为了保证公司管理的不同投资组合得到公平对待，保护投资者合法权益，本基金管理人根据《证券投资基金法》、《公开募集证券投资基金管理人监督管理办法》、《证券投资基金管理公司公平交易制度指导意见》等法律法规，建立了《资产管理业务公平交易管理办法》、《资产管理业务异常交易监控与报告管理办法》等公平交易相关制度体系。公司旗下投资组合严格按照制度的规定，参与股票、债券的一级市场申购、二级市场交易等投资管理活动，主要包括授权、研究分析、投资决策、交易执行、业绩评估等投资管理活动相关环节。研究团队负责提供投资研究支持，投资团队负责投资决策，交易室负责实施交易并实时监控，投资监督团队负责事前监督、

事中检查和事后稽核，对交易情况进行合理性分析。通过多部门的协作互控，保证了公平交易的可操作、可稽核和可持续。

公司一直严格遵循公平交易相关规章制度，执行严格的公平交易行为。在严格方针指导下，报告期内，未出现任何异常关联交易以及与禁止交易对手间的交易行为。

报告期内，公司对连续四个季度期间内、不同时间窗口下（如：1 日内、3 日内、5 日内）公司管理的不同投资组合向交易开展交易价差分析。分析结果表明，本报告期内公司对各投资组合公平对待，不存在利益输送的行为。

4.3.2 异常交易行为的专项说明

本报告期内，公司旗下所有投资组合参与的交易所公开竞价交易中，未发生同日反向交易成交较少的单边交易量超过该证券当日总成交量 5%的情况。

本报告期内，未发现本基金有可能导致不公平交易和利益输送的异常交易。

4.4 报告期内基金的投资策略和运作分析

三季度以来，债券市场波动开始加大。季度初，多项经济数据印证经济复苏动能持续回落，股市信心疲弱持续调整，债券市场继续上演资产荒剧情，叠加央行 7 月份意外调降 OMO 利率，债券收益率快速下行，并不断创下新低。央行虽多次提示债券市场风险并进行国债卖长买短操作，依然难挡债券下行走势。9 月 24 日国新办举行的新闻发布会上，多项重磅政策同时推出，在降准降息消息的带动下 10 年期国债收益率创下新低至 2.0%。9 月 26 日，政治局会议释放重磅稳增长信号，点燃了股市的做多热情，股市大幅反弹，而债市担忧市场风险偏好提升，债券收益率低位快速上行。

报告期内，本产品继续在债券方面继续以高评级信用债持仓为主，降低了产品的杠杆率，增加了长期利率债的波段操作。股票方面，灵活调整股票仓位，适当降低了有色金属和公用事业的仓位，增加了智能制造方向的持仓。

4.5 报告期内基金的业绩表现

截至本报告期末中银证券凌瑞 6 个月持有期混合 A 基金份额净值为 1.0159 元，本报告期基金份额净值增长率为 2.49%；同期业绩比较基准收益率为 2.60%。截至本报告期末中银证券凌瑞 6 个月持有期混合 C 基金份额净值为 1.0132 元，本报告期基金份额净值增长率为 2.43%；同期业绩比较基准收益率为 2.60%。

4.6 报告期内基金持有人数或基金资产净值预警说明

本基金报告期内不存在连续二十个工作日基金持有人数低于 200 人或基金资产净值低于 5000

万元的情形。

§5 投资组合报告

5.1 报告期末基金资产组合情况

序号	项目	金额（元）	占基金总资产的比例（%）
1	权益投资	28,155,802.74	24.12
	其中：股票	28,155,802.74	24.12
2	基金投资	933,275.20	0.80
3	固定收益投资	84,649,460.06	72.53
	其中：债券	84,649,460.06	72.53
	资产支持证券	-	-
4	贵金属投资	-	-
5	金融衍生品投资	-	-
6	买入返售金融资产	900,000.00	0.77
	其中：买断式回购的买入返售金融资产	-	-
7	银行存款和结算备付金合计	1,404,165.43	1.20
8	其他资产	667,405.88	0.57
9	合计	116,710,109.31	100.00

5.2 报告期末按行业分类的股票投资组合

5.2.1 报告期末按行业分类的境内股票投资组合

代码	行业类别	公允价值（元）	占基金资产净值比例（%）
A	农、林、牧、渔业	-	-
B	采矿业	2,795,392.00	2.69
C	制造业	20,499,399.74	19.70
D	电力、热力、燃气及水生产和供应业	1,150,750.00	1.11
E	建筑业	-	-
F	批发和零售业	173,800.00	0.17
G	交通运输、仓储和邮政业	-	-
H	住宿和餐饮业	-	-
I	信息传输、软件和信息技术服务业	436,455.00	0.42
J	金融业	2,325,931.00	2.23
K	房地产业	-	-
L	租赁和商务服务业	-	-
M	科学研究和技术服务业	774,075.00	0.74
N	水利、环境和公共设施管理业	-	-
O	居民服务、修理和其他服务业	-	-

P	教育		-
Q	卫生和社会工作		-
R	文化、体育和娱乐业		-
S	综合		-
	合计	28,155,802.74	27.05

5.2.2 报告期末按行业分类的港股通投资股票投资组合

注：本基金本报告期末未持有港股通投资股票。

5.3 期末按公允价值占基金资产净值比例大小排序的股票投资明细

5.3.1 报告期末按公允价值占基金资产净值比例大小排序的前十名股票投资明细

序号	股票代码	股票名称	数量（股）	公允价值（元）	占基金资产净值比例（%）
1	600879	航天电子	160,000	1,344,000.00	1.29
2	600150	中国船舶	27,000	1,127,790.00	1.08
3	002043	兔宝宝	74,950	903,147.50	0.87
4	600519	贵州茅台	500	874,000.00	0.84
5	603308	应流股份	67,200	836,640.00	0.80
6	601766	中国中车	88,300	721,411.00	0.69
7	688522	纳睿雷达	13,574	702,590.24	0.68
8	600098	广州发展	100,000	673,000.00	0.65
9	002422	科伦药业	20,000	640,000.00	0.61
10	300012	华测检测	40,000	601,600.00	0.58

5.4 报告期末按债券品种分类的债券投资组合

序号	债券品种	公允价值（元）	占基金资产净值比例（%）
1	国家债券	20,027,828.77	19.24
2	央行票据	-	-
3	金融债券	10,097,109.59	9.70
	其中：政策性金融债	-	-
4	企业债券	21,707,000.85	20.86
5	企业短期融资券	-	-
6	中期票据	30,832,487.13	29.63
7	可转债（可交换债）	1,985,033.72	1.91
8	同业存单	-	-
9	其他	-	-
10	合计	84,649,460.06	81.34

5.5 报告期末按公允价值占基金资产净值比例大小排序的前五名债券投资明细

序号	债券代码	债券名称	数量（张）	公允价值（元）	占基金资产净值比例（%）
1	230023	23 附息国债 23	100,000	11,546,524.59	11.09
2	102280759	22 晋能煤业 MTN006	100,000	10,300,662.47	9.90

3	185322	22 天风 01	100,000	10,276,465.75	9.87
4	102280608	22 河钢集 MTN005	100,000	10,273,328.77	9.87
5	102380677	23 北控 MTN001	100,000	10,258,495.89	9.86

5.6 报告期末按公允价值占基金资产净值比例大小排序的前十名资产支持证券投资 明细

注：本基金本报告期末未持有资产支持证券。

5.7 报告期末按公允价值占基金资产净值比例大小排序的前五名贵金属投资明细

注：本基金本报告期末未持有贵金属。

5.8 报告期末按公允价值占基金资产净值比例大小排序的前五名权证投资明细

注：本基金本报告期末未持有权证。

5.9 报告期末本基金投资的股指期货交易情况说明

5.9.1 报告期末本基金投资的股指期货持仓和损益明细

注：本基金本报告期末未持有股指期货。

5.9.2 本基金投资股指期货的投资政策

本基金将根据风险管理的原则，以套期保值为目的，在风险可控的前提下，本着谨慎原则，参与股指期货的投资，以管理投资组合的系统性风险，改善组合的风险收益特性。

5.10 报告期末本基金投资的国债期货交易情况说明

5.10.1 本期国债期货投资政策

本基金投资范围未包括国债期货，无相关投资政策。

5.10.2 报告期末本基金投资的国债期货持仓和损益明细

注：本基金本报告期末未持有国债期货。

5.10.3 本期国债期货投资评价

本基金投资范围未包括国债期货，无相关投资评价。

5.11 投资组合报告附注

5.11.1 本基金投资的前十名证券的发行主体本期是否出现被监管部门立案调查，或在报告编制日前一年内受到公开谴责、处罚的情形

本基金持有的“22 河钢集 MTN005”的发行主体河钢集团有限公司在报告编制日前一年内受到河北证监局的行政监管措施，受到深圳证券交易所的监管措施。

本基金持有的“22 首股 01”的发行主体北京首都开发股份有限公司在报告编制日前一年内受到中国证监会北京监管局的行政处罚。

本基金管理人将密切跟踪相关进展，在严格遵守法律法规和基金合同基础上进行投资决策。

本基金投资的前十名证券的其他发行主体本期未出现被监管部门立案调查，或在报告编制日前一年以内受到公开谴责、处罚的情形。

5.11.2 基金投资的前十名股票是否超出基金合同规定的备选股票库

基金投资的前十名股票未超出基金合同规定的备选股票库。

5.11.3 其他资产构成

序号	名称	金额（元）
1	存出保证金	15,798.58
2	应收证券清算款	651,607.30
3	应收股利	-
4	应收利息	-
5	应收申购款	-
6	其他应收款	-
7	其他	-
8	合计	667,405.88

5.11.4 报告期末持有的处于转股期的可转换债券明细

序号	债券代码	债券名称	公允价值（元）	占基金资产净值比例（%）
1	110059	浦发转债	1,108,106.30	1.06
2	113047	旗滨转债	211,807.12	0.20
3	113549	白电转债	122,352.47	0.12
4	127018	本钢转债	119,032.90	0.11
5	113623	风 21 转债	113,768.63	0.11
6	113054	绿动转债	104,596.68	0.10
7	127025	冀东转债	103,537.95	0.10
8	113053	隆 22 转债	101,831.67	0.10

5.11.5 报告期末前十名股票中存在流通受限情况的说明

注：本基金本报告期末持有的前十名股票中不存在流通受限情况。

5.11.6 投资组合报告附注的其他文字描述部分

由于四舍五入的原因，分项之和与合计项之间可能存在尾差。

§6 基金中基金

6.1 报告期末按公允价值占基金资产净值比例大小排序的前十名基金投资明细

序号	基金代码	基金名称	运作方式	持有份额(份)	公允价值(元)	占基金资产净值比例(%)	是否属于基金管理人及管理人关联方所管理的基金
1	510310	易方达沪深300ETF	交易型开放式(ETF)	228,800.00	933,275.20	0.90	否

注：本基金为混合型基金，本基金的投资范围包括经中国证监会依法核准或注册的公开募集的基金，本基金管理人根据基金合同约定并参照《证券投资基金信息披露XBRL模板》中“基金中基金”的要求披露本报告期投资基金的情况。

6.1.1 报告期末按公允价值占基金资产净值比例大小排序的前十名公开募集基础设施证券投资基金投资明细

注：本基金本报告期末未持有公开募集基础设施证券投资基金。

6.1.2 报告期末基金持有的全部公开募集基础设施证券投资基金情况

注：本基金本报告期末未持有公开募集基础设施证券投资基金。

6.2 当期交易及持有基金产生的费用

项目	本期费用 2024 年 7 月 1 日至 2024 年 9 月 30 日	其中：交易及持有基金管理人以及管理人关联方所管理基金产生的费用
当期交易基金产生的申购费(元)	-	-
当期交易基金产生的赎回费(元)	-	-
当期持有基金产生的应支付销售服务费(元)	-	-
当期持有基金产生的应支付管理费(元)	192.30	-
当期持有基金产生的应支付托管费(元)	64.12	-

注：当期持有基金产生的应支付管理费、应支付托管费按照被投资基金基金合同约定已作为费用计入被投资基金的基金份额净值，上表列示金额为按照本基金对被投资基金的实际持仓情况根据被投资基金基金合同约定的相应费率计算得出。

6.3 本报告期持有的基金发生的重大影响事件

无

注：无

§7 开放式基金份额变动

单位：份

项目	中银证券凌瑞 6 个月持有期混合 A	中银证券凌瑞 6 个月持有期混合 C
报告期期初基金份额总额	85,397,075.11	31,735,823.09
报告期期间基金总申购份额	10.22	10.25
减：报告期期间基金总赎回份额	10,115,999.15	4,503,528.10
报告期期间基金拆分变动份额（份额减少以“-”填列）	-	-
报告期期末基金份额总额	75,281,086.18	27,232,305.24

注：总申购份额含转换入份额，总赎回份额含转换出份额。

§8 基金管理人运用固有资金投资本基金情况

8.1 基金管理人持有本基金份额变动情况

注：本报告期内基金管理人未持有本基金。

8.2 基金管理人运用固有资金投资本基金交易明细

注：本报告期基金管理人未运用固有资金投资本基金。

§9 影响投资者决策的其他重要信息

9.1 报告期内单一投资者持有基金份额比例达到或超过 20%的情况

注：本基金本报告期内单一投资者持有基金份额比例未有达到或超过 20%的情况。

9.2 影响投资者决策的其他重要信息

无

§10 备查文件目录

10.1 备查文件目录

- 1、中国证监会准予本基金募集注册的文件
- 2、基金合同
- 3、托管协议

- 4、法律意见书
- 5、基金管理人业务资格批件和营业执照
- 6、基金托管人业务资格批件和营业执照
- 7、中国证监会要求的其他文件

10.2 存放地点

除第6项在基金托管人处外，其余文件均在基金管理人的住所。

10.3 查阅方式

投资者可在营业时间免费查阅，也可按工本费购买复印件。

中银国际证券股份有限公司

2024年10月25日